



Stormyran SE0820614

Bevarandeplan Natura 2000-område



Länsstyrelsen
Norrbotten

Titel: Stormyran SE0820614
Bevarandeplan Natura 2000-område.
Diarienummer: 511-12324-2017
Omslagsbild: Susanne Backe
Kontaktuppgifter: Länsstyrelsen i Norrbottens län
971 86 Luleå
Telefon: 010-225 50 00 fax: 0920-22 84 11
E-post: norrbotten@lansstyrelsen.se
Internet: www.lansstyrelsen.se/norrbotten

ISSN: 0283-9636

Områdesinformation

Uppdaterad:	2019-05-10
Kommun:	Boden & Jokkmokk
Läge:	20 km NV om Vidsel
Markägarförhållanden:	Statligt & Privat
Områdets totala areal:	1988,5 ha
Områdestyp:	Föreslaget område av gemenskapsintresse (pSCI) 1998-12-01 Område av gemenskapsintresse (SCI) 2005-01-01 Särskilt bevarandeområde (SAC) 2011-03-01. Regeringsbeslut M2010/4648/Nm Särskilt skyddsområde (SPA) 2004-04-01. Regeringsbeslut M2002/3916/Na
Ytterligare skyddsform:	Naturresevat
Berörda samebyar:	Udtja, Sirges, Tuorpon & Jåhkågasska tjiellde

Innehållsförteckning

Allmänt	5
Vad är en bevarandeplan?	5
Tillståndsplikt och samråd.....	5
Översiktskarta.....	6
Naturtyper och arter som ska bevaras i området	7
Bevarandesyfte.....	8
Beskrivning av området.....	10
Bevarandemål.....	10
Hotbild	15
Bevarandeåtgärder.....	17
Bevarandetillstånd	18
Bilaga 1 - Naturtyper och arter.....	19
Bilaga 2 - Sekretessbilaga	

Allmänt

EU-länderna jobbar gemensamt för att värna om den biologiska mångfalden och har enats om vilka naturtyper och arter som är extra viktiga att skydda och bevara. Dessa finns listade i art- och habitatdirektivet samt i fågeldirektivet. De områden som ingår i det europeiska nätverket Natura 2000 har pekats ut eftersom de innehåller en eller flera av dessa naturtyper och/eller arter och är ett led i att skydda dessa. Vissa arter och naturtyper i direktiven är prioriterade vilket innebär att extra hänsyn ska tas till dem. Varje område som ingår i Natura 2000-nätverket föreslås av respektive länsstyrelse och beslutas av regeringen.

Vad är en bevarandeplan?

Över hela Sverige finns idag en stor mängd naturområden som ingår i Natura 2000. Till varje sådant område finns det en bevarandeplan som ur olika aspekter beskriver området och dess syfte, mål och värden. Bevarandeplanen är tänkt att fungera som:

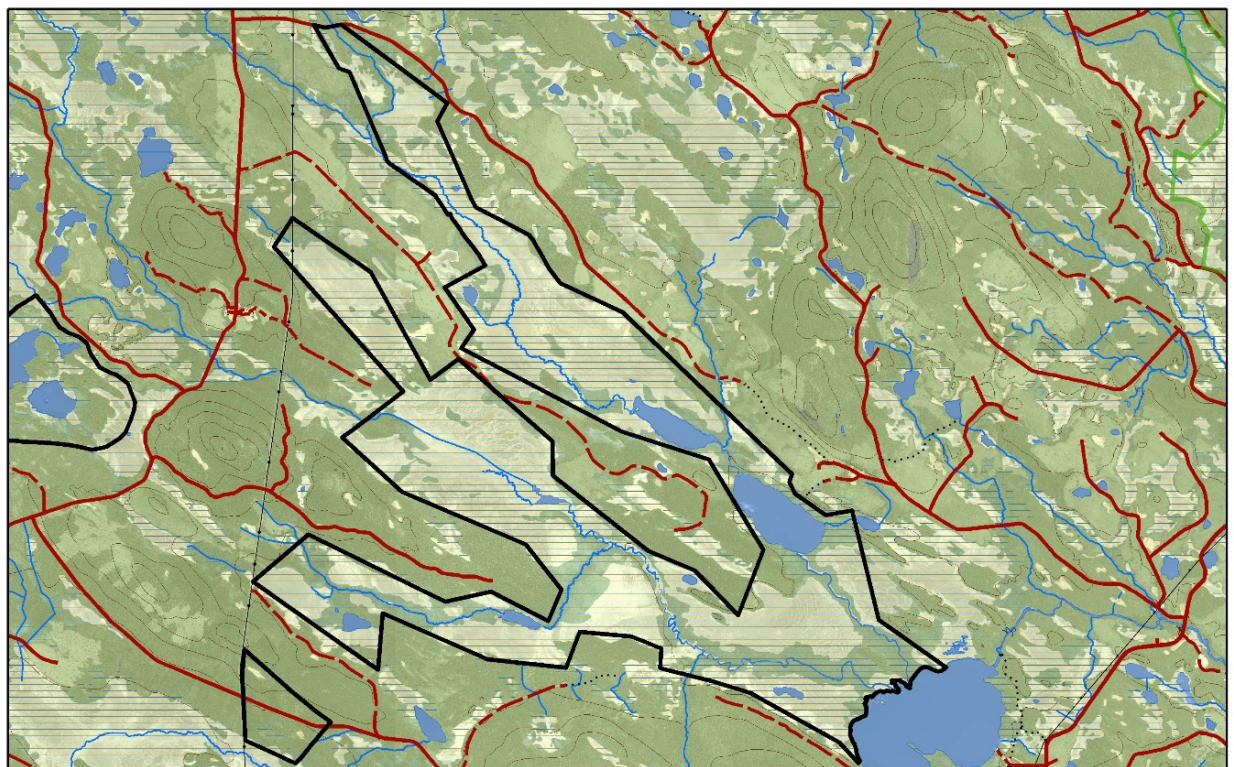
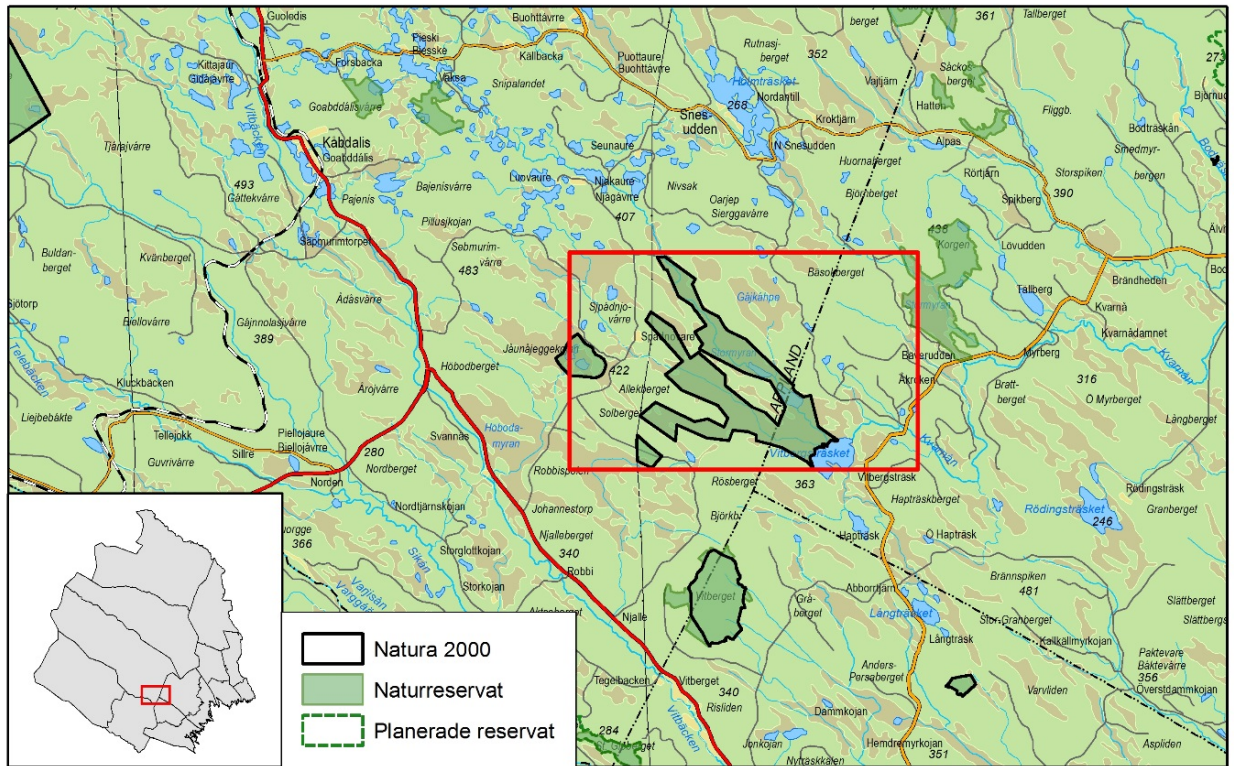
- Ett vägledande dokument för berörda myndigheter, kommuner, exploatörer m.fl. vid eventuella bedömningar och prövningar som kan ske vid exploatering eller andra åtgärder som riskerar att skada Natura 2000-området.
- Ett informationsunderlag vid bedömning av om området är tillräckligt skyddat och för hur området bör skötas för att på bästa sätt upprätthålla eller utveckla de naturvärden som pekats ut där.
- En informationskälla till markägare, brukare, marknadsaktörer och allmänhet om området och vilka värden som är speciella för just där.

Tillståndsplikt och samråd

Särskild lagstiftning gäller för Natura 2000-områden. Detta regleras i miljöbalken, 7 kap. 27-29§§. För att inte skada naturvärden krävs tillstånd för verksamheter eller åtgärder som på ett betydande sätt kan påverka miljön i ett Natura 2000-område. Det kan även gälla åtgärder utanför Natura 2000-området, om de kan påverka miljön inom området. Eftersom det kan vara svårt att avgöra vilka åtgärder som på ett betydande sätt kan påverka naturvärden behöver man samråda med Länsstyrelsen före genomförandet.

Ett tillstånd får lämnas endast om verksamheten/åtgärden ensam eller tillsammans med andra pågående eller planerade verksamheter/åtgärder inte kan skada den eller de livsmiljöer i området som avses att skyddas. Den får inte heller medföra att arter som avses att skyddas utsätts för en störning som på ett betydande sätt kan försvåra bevarandet av dessa inom området. Särskilda undantag kan göras från detta, men endast med regeringens tillstånd. Mer information om detta finns hos Länsstyrelsen, läs på webben eller kontakta en handläggare.

Översiktskarta



© Länsstyrelsen Norrbotten och © Lantmäteriet

0 1 375 2 750 5 500 8 250 Meter

Naturtyper och arter som ska bevaras i området

Stormyran är både ett SPA-område och ett SCI-område. Det innebär att det förutom naturtyper också finns arter i området som omfattas av Fågeldirektivet och Art-och habitatdirektivet, och från olika bilagor i respektive direktiv. Nedan redovisas dessa, fördelade efter direktiv och bilaga. Samtliga av dessa arter och naturtyper är utpekade i Stormyran och ska bevaras i området.

I detta område finns utpekade fågelarter som är skyddsklassade. Det innebär att information om dessa arters förekomster är sekretessbelagd, till följd av en risk för förföljelse eller ägginsamling. Vid en eventuell prövning som berör området behöver även dessa arter beaktas. Den särskilda sekretessbilagan bör då, i relevanta fall, begäras ut av Länsstyrelsen.

Fågeldirektivet

Kod	Art	Häckning (H)/rast (R)/födosök (F)
A002	Storlom (<i>Gavia arctica</i>) ²	H
A038	Sångsvan (<i>Cygnus cygnus</i>) ²	H
A068	Salskrake (<i>Mergellus albellus</i>)	H
A103	Pilgrimsfalk (<i>Falco peregrinus</i>)	F
A104	Järpe (<i>Tetrastes bonasia</i>) ²	H
A127	Trana (<i>Grus grus</i>) ²	R
A151	Brushane (<i>Philomachus pugnax</i>) ²	H
A166	Grönben (<i>Tringa glareola</i>) ²	H
A170	Smalnäbbad simsnäppa (<i>Phalaropus lobatus</i>) ²	H
A194	Silvertärna (<i>Sterna paradisaea</i>) ²	H
A217	Sparvuggla (<i>Glaucidium passerinum</i>)	H
A223	Pärluggla (<i>Aegolius funereus</i>)	H
A236	Spillkråka (<i>Dryocopus martius</i>)	H
A241	Tretåig hackspett (<i>Picoides tridactylus</i>)	H
A409	Orre (<i>Lyrurus tetrix</i>) ²	H
0	Skyddsklassad art (se info ovan)	

Art- och habitatdirektivet

Kod	Art
1081	Bredkantad dykare (<i>Dytiscus latissimus</i>)
1355	Utter (<i>Lutra lutra</i>) ²
1972	Lappranunkel (<i>Coptidium lapponicum</i>) ²

Kod	Naturtyp	Areal (ha)	Andel (% ¹)
3260	Mindre vattendrag ²	12,6	<1
7140	Öppna mossar och kärr ²	17,6	<1
7160	Källor och källkärr ²	0,3	<1
7310	*Aapamyrar ²	1758,9	88
9010	*Taiga ²	129,7	6
91D0	*Skogsbevuxen myr ²	2,2	<1

* - Naturtyp prioriterad inom EU

¹) Andelen utpekade naturtyper i området behöver inte uppgå till 100 % av arealen.

²) Fastställd av regeringen.

Områdets utpekade arter och naturtyper baseras på bästa tillgängliga kunskap, vilket för vissa områden skiljer sig något från vad som är beslutat av regeringen. Länsstyrelsen har i dessa fall för avsikt att föreslå ändringarna till regeringen när tillfälle ges. Vid förvaltning och tillståndsprövning utgår man ifrån i verkligheten förekommande naturtyper och arter, därför är det nödvändigt att bevarandeplanen redovisar dessa, även om de inte har hunnit beslutas av regeringen.

Information om naturtypernas utbredning inom området finns i kartverktyget Skyddad natur. Det finns på Naturvårdsverkets hemsida och hittas genom att där söka på "kartverktyget skyddad natur". Kartan över naturtyper hittas under Naturtypskarteringar. Kunskapen om Natura 2000-områdena utvecklas dock ständigt, kontakta därför Länsstyrelsen i Norrbotten vid behov av aktuell information.

Bevarandesyfte

Det övergripande syftet för områdets bevarande är att det (enligt 16§ Förordningen om områdesskydd) ska bidra till bevarandet av biologisk mångfald genom att upprätthålla eller återskapa gynnsam bevarandestatus för de ingående naturtyperna och arterna på biogeografisk nivå, det vill säga för hela nätverket. Det enskilda Natura 2000-områdets syfte är också att lokalt bevara eller återskapa ett gynnsamt bevarandetillstånd för de naturtyper och arter som utpekats där.

Prioriterade bevarandevärden

Stormyran har pekats ut som Natura 2000-område eftersom det rika våtmarkskomplexet har en lång kontinuitet och en hög grad av naturlighet. Processer som succession och naturliga störningar, t.ex. översvämningar och torka, har varit de formande krafterna. Myrens vegetation och struktur skapar livsmiljöer för en mängd olika våtmarksarter, men är även viktig för alla de fågelarter som häckar eller rastar på myren. Myren fyller även en ekologisk funktion som vattenutjämnare i omgivande landskap, eftersom den kan ta emot höga vattenflöden och fungera vattenhållande vid torka.

Syftet med området är att bevara den värdefulla sammanhängande naturmiljön med sin opåverkade karaktär och stora biologiska mångfald. Våtmarken och alla andra ingående ekosystem ska ges förutsättningar att utvecklas naturligt utan negativ mänsklig påverkan. Även de utpekade fåglarna och övriga arter ska ha goda livsförutsättningar inom området.

Prioriterade åtgärder

Naturtyperna ska få fortsätta utvecklas fritt och inga prioriterade åtgärder finns i dagsläget.

Gynnsam bevarandestatus

En livsmiljös bevarandestatus anses gynnsam när:

1. Dess naturliga eller hävdbetingade utbredningsområde och de ytor den täcker inom detta område är stabila eller ökande.
2. Den särskilda struktur och de särskilda funktioner som är nödvändiga för att den ska kunna bibehållas på lång sikt finns och sannolikt kommer att finnas under en överskådlig framtid.
3. Bevarandestatusen hos dess typiska arter är gynnsam.

En arts bevarandestatus anses gynnsam när:

1. Uppgifter om den berörda artens populationsutveckling visar att arten på lång sikt kommer att förbli en livskraftig del av sin livsmiljö.
2. Artens naturliga eller hävdbetingade utbredningsområde varken minskar eller sannolikt kommer att minska inom en överskådlig framtid.
3. Det finns och sannolikt kommer att fortsätta att finnas en tillräckligt stor livsmiljö för att artens populationer ska bibehållas på lång sikt.

Beskrivning av området

Stormyran utgör en del av ett ca 3 000 hektar stort myrkomplex där myrarna Spadnoape, Solmyran och Lillbergsträsket ingår. Natura 2000-områdets storlek och variation av våtmarksbiotoper skapar goda förutsättningar för växt- och djurliv, och området hyser ett rikt fågelliv med många av myrens och skogens karaktärsarter. De vårliga översvämningarna längs med Spadnovarebäcken och Njaukaurebäcken skapar intressanta vegetationsstrukturer och under våren ses ett stort antal fågelarter som rastar i och i anslutning till myren. Det rika fågellivet gör att många rovfågelarter uppträder i anslutning till myren. Vid en inventering 2006 påträffades rikligt med bredkantad dykare i en tjärn i området.

Spadnoape domineras av öppna strängmyrar blandade med tallbevuxna ristuve- respektive fastmattekärr. Lillbergsträsket utgörs av ett varierande myrkomplex med öppna strängflarkärr och blandsträngmyrar växlande med öppna och trädbevuxna kärr och tallmossar. På Solmyran blandas de öppna strängflarkärren och strängblandmyrarna med tallb eklädda ristuvekärr och ristuvemossar. Här påträffas även lappranunkel i den kringliggande sumpskogen. Hela området avvattnas åt sydost ner i Vitbergsträsket, som utgör områdets östra gräns, och därefter vidare ut i Kvarnån.

Området har under lång tid utnyttjats av samer och spår av äldre nyttjande finns i form av härdar på flera ställen längs områdesgränsen. På fastmarken i anslutning till området finns kojgrunder och rester efter kolmilor.

Längs vattendragen i reservatet förekommer översvämmade mader där myrslätter tidigare har bedrivits. Här finns också spår i form av ett flertal raserade slätterlador och ladlavsbevuxna hässjestöror som påminner om denna epok.

Skogarna som omger reservatet är till övervägande del påverkade av modernt skogsbruk. I delar av reservatet finns dock äldre skog med naturskogsprägel, bland annat ligger ett tallkärr med gammal och senvuxen tallskog parallellt med Spadnovarebäcken. Många av tallarna är gamla med hukade toppkronor.

Bevarandemål

Bevarandemålet beskriver det tillstånd som ska råda när en naturtyp eller en art har uppnått gynnsamt bevarandetilstånd och genom detta också på bästa sätt fyller sin funktion i Natura 2000-nätverket. Det är tänkt att fungera som en vägledning vid t.ex. skötselplanering och uppföljning men utgör också ett viktigt underlag vid tillståndsprovning. De angivna arealerna får avvika från bevarandemålen om det är till följd av naturliga förändringar. För en beskrivning av utpekade arter och naturtyper, se Bilaga 1.

Fågelarter

Övergripande mål

I detta avsnitt anges övergripande bevarandemål som gäller för samtliga utpekade fågelarter. I nedanstående avsnitt förtydligas målbeskrivningen även i artspecifika mål för arterna ur Fågeldirektivets Bilaga 1.

Samtliga arter ska ha tillgång till lämpliga livsmiljöer för födosök och vila, och tillgång till häckningsplatser ska finnas för alla häckande arter. Fåglarnas livsmiljöer ska inte minska, och området ska behålla sådana kvaliteter utifrån respektive arts krav på sin livsmiljö att antalet par av häckande fåglar respektive individer som rastar i Stormyran kan bibehållas över tid inom ramen för naturlig variation. Det innebär att de naturtyper i Stormyran som är av värde för fågelarterna, däribland sjöar, våtmarker och bäckmiljöer ska bevaras med avseende på deras utbredning och för fågellivet viktiga kvaliteter.

Ett flertal av fågelarterna är känsliga eller mycket känsliga för störning under sin häckning och mänsklig störning ska vara på en fortsatt försumbar nivå för samtliga häckande arter.

Sångsvan A038, trana A127, brushane A151, grönbena A166 och smalnäbbad simsnäppa A170

För sjö- och våtmarksfåglarna sångsvan, brushane, grönbena och smalnäbbad simsnäppa är det av största vikt att områdets våtmarker bevaras med avseende på hydrologi och strukturell variation. För smalnäbbad simsnäppa är det även av största vikt att de naturligt fiskfria vattnen ska förbli fria från fisk och kan fortsätta att hysa en hög produktion av mindre djur såsom vattenlevande insekter och kräftdjur.

Storlom A002

Det ska finnas tillgång till lämpliga häckningsmiljöer för storlom, såsom strandområden samt mindre öar och holmar i sjöarna med minimal mänsklig störning under artens häckningstid.

Salskrake A068

De miljöer där salskraken kan söka föda och vila såsom sjöar, strandmiljöer och skogstjärnar med omgivande skog ska bevaras intakta med avseende på hydrologi och artsammansättning. Det ska finnas gott om bohålsträd i form av gamla spillkråkehål och ihåliga stubbar.

Pilgrimsfalk A103

En god bytestillgång i form av fåglar ska finnas i området.

Järpe A104

Täta blandskogar med gran, asp, al och björk ska bevaras avseende hydrologi och trädslagsblandning, exempelvis skogspartier i anslutning till våtmarker och sjöar.

Silvertärna A194

Områdets fiskrika sjöar där silvertärnan kan födosöka ska bevaras intakta. Mänskliga aktiviteter ska inte störa artens häckning.

Sparvuggla A217 och pärluggla A223

Öppna miljöer lämpliga för sparvugglans och pärlugglans födosök såsom myrar, hedar och gräsmarker ska bevaras. Tillgången till föda i form av sork och andra smågnagare ska vara god inom ramen för gnagararternas naturliga populationsvariationer. Bohål av spillkråka, större hackspett och tretåig hackspett utgör lämpliga häckningsplatser för pärluggla och sparvuggla och ska bevaras i området.

Spillkråka A236

Grova träd av främst tall och asp ska finnas, där spillkråkan kan hacka ut bohål. Det ska råda god tillgång på äldre träd och död ved (främst stående döda träd och stubbar) där arten kan finna föda i form av vedlevande insekter.

Tretåig hackspett A241

Områdets skogspartier ska hysa stort inslag av döende eller döda träd. Särskilt granskogsområdena i Stormyran ska bevaras med avseende på struktur och förekomst av död ved. Äldre blandskogspartier med stort lövinslag ska fortsatt finnas exempelvis i anslutning till sjöar och våtmarker, för att arten ska ha goda förutsättningar att finna tillräckligt med föda.

Orre A409

Hedar och våtmarker där orren föredrar att häcka ska bevaras i området.

Arter ur Art- och habitatdirektivet

Bredkantad dykare 1081

Områdets population av bredkantade dykare ska vara livskraftig och inte minska i utbredning. Artens livsmiljö ska förbli intakt med en god vattenkvalitet, en hög grad av naturlighet och ska inte utsättas för t.ex. dränering, förändring av strandmiljön eller annan negativ påverkan.

Utter 1355

Utter ska regelbundet uppehålla sig i området. Det ska även utgöra en god livsmiljö för arten, med en stor andel lämpliga sjöar, vattendrag och våtmarker för födosök samt utrymme för ostörd vila. Vattenkvaliteten ska vara god, med försumbar påverkan från försurning och övergödning. Miljögifter ska inte förekomma i sådan utsträckning att det skadar utterns hälsa eller reproduktion.

Lappranunkel 1972

Växten ska ha en stabil och livskraftig population inom området. Dess livsmiljö ska inte minska och ska hysa ett intakt trädskikt och en naturlig hydrologi med rörligt markvatten eller översilning.

Naturtyper

Mindre vattendrag 3260

Naturtypen ska fortsätta att ha en areal på 12,6 ha alternativt öka till följd av återställningsarbete. Hinder ska inte finnas för fiskvandring upp och ner i fåran samt för en naturlig vattenfluktuation. Vattnets hydrokemi ska inte vara försämrad pga. negativ mänsklig påverkan. Omgivande våtmarker och skogar ska vara intakta i sådan utsträckning att de utgör en fungerande naturlig buffertzona som bl.a. skapar skuggning och hindrar läckage av skadliga ämnen. Främmande arter eller fiskstammar ska inte inverka negativt på naturtypen. Naturtypen ska hysa typiska arter av kärlväxter, fiskar och/eller ryggradslösa djur. Fiske ska bedrivas på ett sätt som inte hindrar att dessa kan upprätthålla gynnsam bevarandestatus.

Öppna mossar och kärr 7140

Naturtypen ska ha en fortsatt areal på minst 17,6 ha. Den ska utgöras av en öppen torvbildande våtmark med naturliga hydrologiska förhållanden och en opåverkad hydrokemi. Omgivande skog ska vara intakt i sådan utsträckning att den utgör en fungerande naturlig buffertzona som t.ex. förhindrar läckage av näring och sediment. Inga körskador eller diken med avvattnande effekt ska finnas. Den ska hysa för naturtypen typiska arter av kärlväxter och mossor.

Källor och källkärr 7160

Naturtypen ska fortsätta att ha en areal på minst 0,3 ha. Den ska sakna körskador och ha intakta hydrologiska förhållanden med ett flöde av kallt mineralrikt vatten och en opåverkad hydrokemi. Omgivande skog ska vara intakt i sådan utsträckning att den utgör en fungerande

naturlig buffertzoon som t.ex. förhindrar läckage av näring och sediment. Vegetationen ska vara tydligt källpåverkad och hysa för naturtypen typiska arter av kärlväxter och mossor.

Aapamyrt 7310

Naturtypen ska fortsätta att ha en areal på minst 1758,9 ha. Det stora sammanhängande myrkomplexet ska ha naturliga hydrologiska förhållanden och en opåverkad hydrokemi. Åtgärder i omgivningen får inte negativt påverka myrens naturliga grundvattennivå. I komplexet ska olika strukturer som strängar, flackar och/eller höljor, samt vegetation av både mosse- och kärtryp förekomma. Körskador eller diken med avvattnande effekt får inte påverka myren negativt. Omgivande skog ska vara intakt i sådan utsträckning att den utgör en fungerande naturlig buffertzoon som t.ex. förhindrar läckage av näring och sediment. Det ska även finnas en tydlig förekomst av för naturtypen typiska arter av kärlväxter, mossor och fåglar.

Taiga 9010

Naturtypen ska fortsätta att ha en areal på minst 129,7 ha. Skogen ska ha en naturlig struktur och vara präglad av naturlig succession och störning, alternativt naturvårdande insatser. Den ska ha en naturlig trädslagsblandning med en stor åldersspridning, från plantor till mycket gamla träd, och innehålla gott om stående och liggande död ved. Utländska trädslag (t.ex. *Pinus contorta*) eller andra främmande arter som kan utgöra ett hot mot naturmiljön ska inte förekomma. Områdets hydrologi ska vara intakt och inga diken med avvattnande effekt ska finnas. De olika skogsmiljöerna ska hysa ett växt- och djurliv med en mångfald av arter som är beroende av orördhet och långvarig träd- och lågakontinuitet eller naturlig störning. Det ska även förekomma för naturtypen typiska arter av kärlväxter, svampar och/eller lavar. Naturtypens areal ska öka allt eftersom utvecklingsmarken uppnår högre ålder och målet är att all utvecklingsmark i området som nu inte är naturtyp på sikt ska nå kvaliteten av naturtyp taiga.

Skogsbevuxen myr 91D0

Naturtypen ska fortsätta att ha en areal på minst 2,2 ha. Området utgörs av naturskog på torvmark och präglas av naturlig succession och störning. Trädskiktet ska ha en naturlig

Typiska arter

De typiska arterna är arter som valts ut eftersom de är knutna till viktiga strukturer eller funktioner i naturtypen eller själva utgör värden. De är ofta känsliga och reagerar då snabbt på negativ förändring. Detta gör att de är positiva indikatorer för naturtypen och deras förekomst utgör därmed en bedömningsgrund för naturtypens bevarandestatus. En generell förutsättning för gynnsam bevarandestatus är att ingen påtaglig minskning ska ske av populationerna av de typiska arterna i naturtypen.

trädslagsblandning och åldersspridning samt förekomst av död ved. Torvtäcket ska vara stabilt eller tillväxande och hydrologin och hydrokemin ska vara naturlig. Inga körskador och diken med avvattande effekt ska finnas och pH befinner sig inom ett för naturtypen naturligt intervall. Omgivande skog ska vara intakt i sådan utsträckning att den utgör en fungerande naturlig buffertzona som t.ex. förhindrar läckage av skadliga ämnen. Naturtypen hyser ett rikt fågelliv och en mångfald av arter beroende av orördhet eller naturlig störning. Det ska även förekomma för naturtypen typiska arter av kärlväxter, mossor och/eller fåglar.

Hotbild

Nedan beskrivs ett antal potentiella hot mot Natura 2000-områdets värden. Hoten som redovisas är exempel på verksamheter och aktiviteter som bedöms kunna åstadkomma en negativ påverkan på de utpekade naturtyperna och arterna. Texten syftar till att vara vägledande vid prövning och förvaltning. Den ska dock inte ses som komplett utan även andra hotbilder än de som beskrivs här kan bli aktuella och varje enskilt områdes förutsättningar ska alltid beaktas. De faktorer som är av global karaktär, till exempel klimatförändringar och luftföroreningar kan inte lösas genom områdets skötsel utan måste lösas i den politiska debatten. I bevarandeplanen ligger tyngdpunkten därmed främst på kända, potentiella och lokala hot, om det inte är av betydelse för förvaltningen. Om något sker inom eller utanför Natura 2000-området är inte avgörande för prövningen, utan så länge negativa effekter riskerar att uppstå för de utpekade värdena så bedöms det som ett hot. Särskilt vad gäller vatten så ska hänsyn alltid tas till det faktum att lokal påverkan i ett hydrologiskt system kan få negativa konsekvenser över stora arealer både uppströms och nedströms och i flera eller alla systemets ingående beståndsdelar, t.ex. sjöar, vattendrag, grundvatten och våtmarker.

- Skogliga åtgärder som avverkning, röjning och gallring utgör hot genom att lämpliga strukturer eller livsmiljöer förstörs eller avlägsnas. Sådana skogliga åtgärder riskerar att kraftigt missgynna ett stort antal fågelarter i området som kräver specifika skogstyper och/eller särskilda strukturer såsom gamla träd eller död ved. Produktionshöjande åtgärder i skogsbruket som gödsling, kalkning, markberedning, dikning och plantering rubbar det naturliga tillståndet genom t.ex. en förändring av den lokala mark- och vattenkemin, hydrologin och artsammansättningen. Markberedning, dikning och körskador riskerar även att skada intilliggande vattenmiljö genom exempelvis grumling, gödning och utfällning av skadliga ämnen. Avverkning intill vattendrag kan leda till ökad ljusinstrålning och vattentemperatur vilket är negativt för många vattenlevande organismer. Även åtgärder i intilliggande områden kan vara skadliga genom att de påverkar lokalklimatet och/eller hydrologin inom området.

- Främmande arter utgör ett potentiellt hot mot området. Etablering av contortatall (*P. contorta*) i området skulle vara negativt för områdets mångfald eftersom det utländska trädslaget i så fall kan konkurrera med naturligt förekommande vegetation. Inplantering av fisk eller signalkräftor kan hota vattenmiljöernas naturliga artsammansättning, och kräver dessutom Länsstyrelsens tillstånd. Det kan leda till sämre födotillgång för flera fågelarter. Inplantering av fisk i fiskfria vatten innebär en negativ inverkan på fågellivet i form av sämre födotillgång för flera arter, exempelvis smalnäbbad simsnäppa. Även andra främmande arter kan utgöra ett hot om de förekommer i skadlig omfattning.
- Brytning av mineral inom eller i anslutning till området kan orsaka stor skada på samtliga naturtyper, med konsekvenser som t.ex. förlust av naturtyper, sänkt grundvattennivå och utsläpp av slam och skadliga ämnen i markerna och vattenmiljöer. Detta gäller både etablering och pågående verksamhet. Även föregående prospektering kan innebära ett negativt ingrepp i naturmiljön.
- Brytning av torv inom eller i anslutning till området kan utgöra ett hot mot områdets naturliga struktur, dynamik och hydrologi. Torvbrytning innebär även ett hot mot samtliga våtmarksfåglar och kan ha en negativ påverkan på orre.
- Dikning eller andra åtgärder med avvattande effekt skulle riskera att skada naturtypernas tillstånd och biologiska mångfald genom bl.a. sänkt grundvattennivå. Detta skulle även utgöra ett hot mot lappranunkeln. Avvattningen riskerar även att frigöra och transportera ut skadliga ämnen samt grumlande partiklar i angränsande vattenmiljö samt att orsaka en onaturlig igenväxning av myrmiljön. Dikning av våtmarker i området skulle också försämra eller förstöra livsmiljöer för ett stort antal häckande våtmarksfåglar.
- Terrängkörning på barmark kan orsaka mekanisk skada på markskiktet. Detta gäller i synnerhet våtmarker vilka har ett markskikt som är känsligt och där det även kan skapas en avvattande effekt.
- Fysisk påverkan på vattenmiljön eller dess omgivning kan göra skada genom påverkan på dess strukturer, naturtillstånd och vattenföring. Grävning, dämning, rätning, omledning, körning på bottnar, nyanläggning eller rensning av anslutande diken är exempel på sådana åtgärder och de kan leda till skadade bottnar, grumling, utsläpp av gödande eller på annat vis skadliga ämnen samt skapa vandringshinder. Det skulle också riskera att hota förekomsten av den bredkantade dykaren.

- Alla typer av åtgärder som leder till utsläpp i vatten är ett potentiellt hot. Detta gäller partiklar som kan orsaka grumling eller färgning av vattnet eller igenslamning av botten. Det gäller även all antropogen tillförsel av tungmetaller, bekämpningsmedel, näringsbelastande ämnen eller andra typer av föroreningar och miljöfarliga ämnen.
- Miljögifter utgör ett allvarligt hot mot uttern som i egenskap av toppredator lätt ackumulerar dessa i kroppen. PCB, PFOS och PBDE är exempel på ämnen som ibland påträffas i en oroande mängd i uttrar.
- Ett ohållbart fiske, dvs där uttaget är större än återväxten, kan skada populationerna av typiska arter samt rubba artsammansättningen i sjöar och vattendrag. Det skulle även kunna medföra en negativ effekt för till exempel storlom och silvertärna i form av försämrade tillgång till föda.
- Alla andra typer av exploatering t.ex. nybyggnation eller utbyggnad av anläggningar, infrastruktur och liknande utgör alla ett väsentligt ingrepp i naturmiljön och kan hota viktiga värden.
- Skotertrafik, helikoptertrafik och användning av drönare riskerar att utgöra en störning om det sker i områden där känsliga fågelarter häckar.
- Ett aktivt friluftsliv och annan mänsklig aktivitet i områden där känsliga fågelarter häckar kan innebära störning med påverkan på häckningsresultatet för flera arter, bland annat storlom och silvertärna.

Bevarandeåtgärder

Bevarandeåtgärderna i området ska leda till att de uppsatta bevarandemålen uppfylls över tiden. Det innebär att området måste ha ett tillfredställande skydd mot bland annat exploatering, samt att de skötselkrävande naturtyperna och arterna får den skötsel som krävs för att de ska nå eller upprätthålla ett gynnsamt bevarandetillstånd.

Områdets skydd

Förutom Natura 2000-bestämmelserna (7 kap 28-29 § miljöbalken) är området även skyddat inom naturreservatet Stormyran. Det innebär att det finns reservatsföreskrifter som reglerar verksamheter inom området. De fullständiga reservatsföreskrifterna finns i reservatsbeslutet som finns att läsa på Länsstyrelsens hemsida.

En uppdatering av områdesgränsen, där mer av våtmarkerna kom med och med bättre kantzoner, hade varit positivt för bevarandet av områdets hydrologi och fågelliv.

Skötselåtgärder

Området ska i första hand genom intern dynamik och andra naturliga processer fortsätta att utvecklas fritt. Om främmande arter upptäcks i området ska dessa avlägsnas om de bedöms kunna skada områdets värden.

Sedan äldre tider har Spadnovarebäcken längst en delsträcka letts om till ett grävt dike. Detta kan antas påverka hela myrområdets hydrologi negativt. Den naturliga bäckfåran finns dock kvar. En återställning där diket läggs igen och vattnet leds tillbaka till sin naturliga och långsamt rinnande bäckfåra skulle öka myrens vattenhållande förmåga och sannolikt vara gynnsamt för bäckens och myrens biologiska mångfald. En viss igenväxning har uppstått mellan de två fårorna och att detta breder ut sig ytterligare vore inte gynnsamt för myren. Eventuella åtgärder behöver dock först utredas vidare.

Andra åtgärder som ökar förutsättningarna för att uppnå bevarandemålen för området kan bli aktuella i framtiden.

Bevarandetillstånd

Området har i sin helhet utsatts för liten mänsklig påverkan och hyser höga naturvärden. Därför bedöms de utpekade naturtyperna och arterna ha ett bevarandetillstånd inom området som i dagsläget är gynnsamt. Det faktum att Spadnovarebäcken letts om skulle dock potentiellt på sikt kunna utgöra ett hot för myrens bevarandetillstånd.

Bilaga 1 - Naturtyper och arter

Enligt Naturvårdsverkets vägledning för svenska naturtyper och arter.

Arter ur Fågeldirektivets Bilaga 1

A002 – Storlom (Gavia arctica)

Storlommens huvudföda är fisk, i viss mån också vatteninsekter. Den behöver även lämplig plats att bygga sitt bo på vilket ofta innebär öar, särskilt mindre holmar, belägna i klarvattenssjöar (oligotrofa och mesotrofa) men arten häckar även på strandkanter. Tillgång till områden med minimal mänsklig störning är viktig. Arten är störningskänslig under häckningen (maj-juli/augusti), främst under ruvningsperioden.

Under häckningen rör sig arten normalt inom 1-10 km radie från häckningslokalen. Storlommen övervintrar dels i östra Medelhavet och Svarta havet, dels i mindre utsträckning i västra Europa. Arten övervintrar även regelbundet längs södra Sveriges kuster.

A038 – Sångsvan (Cygnus cygnus)

Sångsvanen häckar i grunda, vegetationsrika vatten. Den kräver god tillgång på undervattensväxter under häckningssäsongen, liksom lämplig och god tillgång på grön växlighet under vintersäsongen.

Under häckningen rör sig paret normalt inom ett mycket begränsat område runt boplatsen. Sångsvanen blir könsmogen först vid 4 års ålder och fram till dess för de unga svanarna en kringströvande tillvaro i stora landskapsavsnitt.

Arten övervintrar i södra Sverige, Danmark och Nordsjöländerna.

A068 – Salskrake (Mergellus albellus)

Salskraken häckar i gamla spillkråkehål, i holkar eller i ihåliga stubbar. Boplatsen kan ligga ganska långt från vatten. Födan utgörs av mollusker och vatteninsekter samt till liten del av småfisk. Arten bosätter sig vanligen vid älvsel och avor samt i sjö- och tjärnrika områden. De vistas ofta i skogsomgärdade tjärnar eller vid risiga sjö- och älvstränder med skyddande skog. Myrflorkar utnyttjas regelmässigt under ungarnas uppväxttid.

Övervintringen sker främst längs grunda kustområden, men även i större isfria sjöar.

Under häckningen uppehåller sig salskraken inom ett relativt begränsat område kring boplatsen (storleksordning 25 km²).

Salskraken övervintrar i Östersjön och längs Nordsjökusten. Arten samlas ofta i stort antal på ett fåtal platser. I Östersjön är polska Szaecin Lagoon ett särskilt betydelsefullt område, där man beräknar att cirka 60-65 % av den nordvästeuropeiska populationen normalt övervintrar.

A103 – Pilgrimsfalk (Falco peregrinus)

Pilgrimsfalken häckar i branta klippväggar, fram till och med 1970-talet ofta även i risbon i träd (främst fiskgjusebon), samt på stora, blöta myrar där boet ofta återfinns på rissträngar bevuxna med dvärgbjörk och skvattram. I motsats till jaktfalken är pilgrimsfalken inte beroende av risbon utan kräver i första hand klippfyllor som är skyddade från väder och vind i en från människan någorlunda ostörd miljö. Häckande par är mycket traditionsbundna och återvänder år efter år till samma häckplats.

Pilgrimsfalken lever nästan uteslutande av fåglar som den slår i luften.

Under häckningen jagar arten inom ett område i storleksordningen upp till två mil från boplatsen, i vissa fall ända upp till sex mil från boplatsen.

De sydvästsvenska falkarna övervintrar i västra Europa, söderut till Spanien och Portugal. Enstaka individer övervintrar även i södra Sverige. De nordsvenska falkarna övervintrar i Medelhavsområdet och i Afrika.

A104 – Järpe (Tetrastes bonasia)

Järpen vill ha tät skog med föryngring av främst gran och med inblandning av al, björk och asp. Hög markfuktighet och förekomst av surdråg, alkärr och bäckar gynnar arten.

Lövträdsandelen i reviret bör överstiga 10% för att området skall accepteras.

En viktig och begränsad vinterfödoresurs är alknoppar, alhängen samt björkknopp, och i omedelbar anknytning till födan krävs dessutom skydd i form av grantätningar.

Järpen är mycket stationär året om inom sitt revir (25-50 ha). När ett par har etablerat sig på en plats stannar de där så länge biotopen är intakt.

Liksom hos övriga skogshöns är god tillgång på insekter mycket viktig för kycklingarnas överlevnad.

Järpen är en extrem stannfågel inom sitt revir om 25-50 ha. Ungfågelspridningen kan röra sig om i storleksordningen någon eller några km.

A127 – Trana (*Grus grus*)

Tranan häckar på sankta sjö- eller havsstränder, på våta myrmarker, på vattensjuka hyggen omgärdade av sumpskog, vid större slättsjöar, i öppna kärr, i sänkta sjöar och andra större eller mindre våtmarker. Ett gemensamt krav, oavsett val av habitat, är att tranorna har möjlighet att bygga boet oåtkomligt för marklevande rovdjur, det vill säga alltid omgärdat av vatten. Under häckningstid lever tranorna av rötter, skott och andra vegetabilier samt insekter, blötdjur, grodor, småfisk med mera. Under häckningen rör sig paret normalt inom ett område i storleksordningen 1 km². Tranan blir könsmogen vid 3-6 års ålder. Innan könsmognaden för ungranorna en kringflackande tillvaro och samlas ofta i stora flockar.

Under höstflyttningen är ungarna beroende av föräldrarnas vägledning. Tranan övervintrar i Sydvästeuropa, främst i Spanien, men även i Portugal och Frankrike samt i Nordafrika.

A151 – Brushane (*Calidris pugnax*)

Brushanen häckar i Sverige i två helt olika typer av miljöer, med olika ekologiska krav och populationsutveckling. Det sydliga beståndet kräver tillgång på lämpliga häckningsmiljöer i form av hävdade strandängar. I bra häckningsmiljöer finns en mosaik av gräs- och starrmarker, öppna dy- och jordytor och grunda vattensamlingar. Det nordliga beståndet kräver tillgång på lämpliga häckningsmiljöer i form av våta myrmarker, framför allt relativt lågväxta, fuktiga till blöta gräs- och starrängar.

Hanarna spelar på en gemensam spelplats, företrädesvis på låga upphöjningar i terrängen. Som rastlokaler utnyttjas öppna områden med grunt vatten och sandiga eller gyttjiga bottenar, men även översvämmade åker- eller betesmarker.

Under häckningen rör sig fåglarna inom ett begränsat område, gissningsvis någon km². Det skandinaviska beståndet övervintrar främst i Afrika söder om Sahara (Sahelzonen).

A166 – Grönbena (*Tringa glareola*)

Grönbenans lämpliga häckningsmiljöer utgörs av sankta stränder längs sjöar och vattendrag samt på fuktiga/våta gräs- eller starrbevuxna myrar. Arten kräver tillgång på öppet vatten och dyiga stränder. Den är särskilt vanlig i områden med flarkmyrar.

De högsta tätheterna hittar man i stora sammanhängande våtmarkspartier, men arten häckar regelbundet även vid mindre skogsomgärdade myrar.

Under flyttningen påträffas grönbenan både längs kusten samt vid olika inlandsvåtmarker av öppen karaktär.

Grönbenan hävdar revir och rör sig då inom ett område i storleksordningen 1-5 km².

Arten övervintrar främst i tropiska Afrika, men delvis även i södra Afrika.

A170 – Smalnäbbad simsnäppa (Phalaropus lobatus)

Smalnäbbad simsnäppa behöver tillgång på lämplig föda i form av mygglarver, små vattenlevande insekter och stora planktiska kräftdjur. Lämpliga häckningsplatser är fisktomma fjällsjöar, myrgölar eller större flarkmyrar. Arten håller främst till i områden med vattenomflutna startuvor eller där starren bildar en gles bård ut mot öppet vatten. Det bestånd som finns i Bottniska viken och Skärgårdshavet häckar främst på små öar med rik förekomst av små vattensamlingar samt i grunda vikar.

Hos smalnäbbad simsnäppa är det hanarna som ruvar äggen och tar hand om ungarna, medan honorna efter äggläggningen påbörjar flyttningen söderut.

Arten övervintrar i Indiska oceanen, till stor del ute till havs.

A194 – Silvertärna (Sterna paradisaea)

Silvertärnan behöver tillgång på fiskrika sjöar och/eller grunda kustområden samt till störningsfria häckningsplatser. För att större kolonier ska kunna etableras krävs rovdjursfria områden, framför allt frånvaro av mink och räv.

Under häckningen födosöker silvertärnorna inom ett område i storleksordningen 25 km².

Arten övervintrar längs södra Afrikas kust och i Södra Ishavet.

A217 – Sparvuggla (Glaucidium passerinum)

Sparvugglan behöver tillgång på lämpliga boplatser i form av gamla bohål från större hackspett eller tretåig hackspett. Den optimala häckningsmiljön är gammal, flerskiktad grandominerad blandskog med rik förekomst av grova lövträd (främst asp, björk och al). Sparvugglan är dock flexibel i sitt val av häckningsplats och förekommer likaväl i naturskogsbestånd som i områden med en blandning av rena produktionsbestånd och hyggen, så länge lämpliga boträd finns att tillgå. I södra Sverige hittar man den ofta på gammal, igenväxande inägomark där den häckar i bestånd av äldre asp.

Den behöver även tillgång på lämplig föda i form av gnagare och småfåglar.

Sparvugglan är i huvudsak en stannfågel. Vissa vintrar sker mer omfattande rörelser söderut. Arten jagar över arealer i storleksordningen 1,5 km².

A223 – Pärluggla (Aegolius funereus)

Tillgång på lämplig föda i form av olika smågnagare, främst sork men även skogsmöss, näbbmöss och småfåglar. För god häckningsframgång krävs höga gnagartätheter.

Tillgång på lämpliga häckningsplatser i form av trädhåligheter. Häckar helst i hål av spillkråka, men kan undantagsvis hålla till godo med naturliga håligheter och hål av gröngöling och större hackspett. Arten häckar dessutom gärna i holk. Bra bohål är en bristvara och hannarna försöker därför stanna året runt i häckningsreviret.

Pärlugglan har svårt att komma åt sitt byte genom ett tjockt snötäcke, något som begränsar såväl artens utbredningsområde som chansen till vinteröverlevnad.

Pärlugglan häckar med de största tätheterna i tät granskog. Även om den föredrar granskog, helst äldre sådan med små luckor och öppningar i form av stormfällan etcetera, häckar den frekvent även i barr- och lövblandskogar innehållande tall, björk och asp. I områden med dålig tillgång på lämpliga bohål accepterar den även ren tallskog. Ofta påträffas arten i gränsområden till hyggen och inägor samt kring större myrar, förmodligen därför att bytestillgången är högre i dessa marker än centralt inne i den täta skogen. Emellertid utsätter sig "kantugglorna" därmed samtidigt för en högre predationsrisk från andra ugglor som till exempel slag- och kattuggla.

Arten häckar främst i äldre granskog, men förekommer i all slags barrskog. Arten jagar över arealer i storleksordningen 3–10 km². Pärlugglan är huvudsakligen stannfågel, men vissa år sker flyttningsrörelser rum i september–november.

A236 – Spillkråka (Dryocopus martius)

Spillkråkan kräver tillgång på lämplig föda i form av vedlevande insekter. Den födosöker ofta lågt i träd, på stubbar och gärna i rotrötad gran efter hästmyror. Tillgång på lämpliga häckningsplatser, främst i form av grov asp, tall eller bok, är också nödvändigt. I södra och mellersta Sverige råder ingen uttalad brist på lämpliga häckningsträd, däremot kan tillräckligt grova stammar saknas i stora delar av Norrland där skogsbruket är mera intensivt och tillväxten sämre. För att spillkråkan skall häcka måste stamdiametern i brösthöjd överstiga 30 cm för asp och 40 cm för tall. Medelåldern på utnyttjade tallar är i Småland 115 år, Uppland 170 år, Dalarna 187 år och i Gästrikland 239 år.

Spillkråkan är något av en nyckelart i boreala och nemoboreala skogsekosystem genom att den årligen producerar ett stort antal bohål lämpliga för större hålhäckande fåglar och däggdjur som ej själva förmår mejsla ut sitt bo.

Spillkråkan är en stannfågel som under sommarhalvåret i södra Sverige födosöker över arealer i storleksordningen 100–1 000 ha. Vintertid rör sig arten över större områden. I Norrlands inland är artens hemområden troligen betydligt större än i södra Sverige.

A241 – Tretåig hackspett (*Picoides tridactylus*)

Den tretåiga hackspetten vill ha tillgång på lämpliga häckningsmiljöer i form av skog med ett stort inslag av döda eller döende träd. I Sverige hittar man den idag främst i de av skogsbruket relativt sett mindre påverkade barrskogsområdena i Norrland, huvudsakligen i olikåldrig naturgranskog med kontinuerlig förekomst av barkborreangripna träd och högstubbar och ofta i sumpskogar. Arten kan även förekomma i flera andra skogstyper så länge kraven på rik födotillgång i form av vedlevande insekter är tillgodosedda. Häckningar har till exempel konstaterats på brandfält, i lövbrännor och i äldre alstrandskog.

Arten är specialist på barkborrar (både larver och vuxna individer). Eftersom barkborrarna ofta har tillfälliga massuppträdanden är tretåig hackspett mer rörlig än många andra hackspettar. Den är till viss del anpassad till att utnyttja massförekomster av barkborrar i samband med bränder, stormfällan och liknande skador på skog. Vintertid torde den dubbelögade bastborren (*Polygraphus poligraphus*) vara en mycket viktig födoresurs. Jämförelser av tillgången på stående död ved med kvarsittande bark i svenska och schweiziska revir visar att mängden substrat måste överstiga 10-15 m³/ha eller utgöra cirka 5% av den stående biomassan inom en areal av cirka 100 ha.

Arten är huvudsakligen en stannfågel som dock kan röra sig lite längre sträckor vintertid. Häckningsreviret är i storleksordningen 25-100 ha.

A409 – Orre (*Lyrurus tetrix*)

Orren är de öppna markernas skogshöna och häckar på hedar och mossar samt i tidiga successionsstadier efter kalhyggen och skogsbränder. I skärgårdsmiljö häckar arten på kala skär och öar och i fjälltrakterna kan den gå upp i fjällbjörkskogen.

Liksom hos övriga skogshöns är god tillgång på insekter mycket viktig för kycklingarnas överlevnad. Björkknoppar är en viktig diet under vinterhalvåret. Under sommarhalvåret är dieten mer varierad, men vegetabilier dominerar, bland annat är blåbärsblom en viktig komponent. Arten är en stannfågel och rör sig normalt inom ett hemområde i storleksordningen 25-75 km².

Arter som omfattas av Art- och habitatdirektivet

1081 – Bredkantad dykare (*Dytiscus latissimus*)

Bredkantad dykare förekommer i oligotrofa-mesotrofa sjöar samt i djupare dammar och torvgravar. Den uppträder såväl i klarvattensjöar som i mera humösa vatten. Sjöarna ska ha tät strandvegetation samtidigt som det måste finnas stora vegetationsfria vattenpartier. Bredkantad dykare påträffas vanligtvis i de yttre delarna av strandvegetationen. Längs stränderna finns ofta täta bestånd av högväxta starrarter och sjöfräken. I södra Sverige hittar man den vanligtvis i oligotrofa sjöar, längre norrut ökar andelen fynd i mera näringsrika sjöar. Arten har påträffats i myrgölar, torvgravar, åar och fiskdammar.

Parning sker på våren och äggen kläcks efter ca 2 veckor. Larven som till stor del livnär sig på nattsländelarver växer snabbt. Efter 4-6 veckor förpuppas den i en hålighet i marken. Pupporna kläcks främst under försommaren. Arten är ett utpräglat rovdjur både som larv och vuxen skalbagge och är huvudsakligen nattaktiv.

Arten har god flygförmåga och kan sprida sig mellan sjösystem på flera kilometers avstånd.

1355 – Utter (*Lutra lutra*)

Livsmiljö

Optimala miljöer för utter är vatten som erbjuder riklig tillgång på lättillgänglig föda året runt och som har tillgång till landområden där uttern kan vila ostört, föda upp ungar etc. Uttern är vintertid beroende av strömmande vatten som ger möjlighet till näringsfångst om sjöarna blir islagda.

Utterhonors hemområde omfattar ett område på cirka 28 kilometer strandlängd. Vuxna hanar har hemområden med en storlek av omkring 45 kilometer strandlängd. Hanarnas områden varierar i storlek beroende på områdets topografi, individuella egenskaper och närvaron av andra uttrar, speciellt andra hanar. Mellan könen kan hemområden överlappa och en hanes hemområde kan således omfatta en eller flera honors. Nya data indikerar att storleken på utterns hemområde kan vara dubbelt så stort i norra Sverige än som vad som är uppmänt i landets sydligare regioner.

Reproduktion och spridning

För ett livskraftigt bestånd av utter krävs stora områden med mer eller mindre sammanhängande vattensystem. I små vattensystem, som ligger isolerade, blir populationerna mycket sårbara eftersom utbytet av individer försvåras eller uteblir. Ungarna, vanligen 2-4, föds i gryt under senvåren och försommaren. Gryten är belägna i direkt anslutning till vatten. Den vanligaste parningstiden är under senvintern och dräktighetstiden är cirka två månader. Familjegruppen, dvs. hona med ungar, följs åt i knappt ett år och splittras i samband med brunsten på våren.

Uttern kan, då den uppsöker nytt revir eller partner, förflytta sig långa sträckor. Förmodligen sker förflyttningar på flera tiotals mil, även på land utan anknytning till vatten.

Då utterns rör sig längst vattendrag så simmar den ogärna under broar eller genom trummor. Där fast mark eller en särskild utterpassage saknas väljer uttern därför ofta att passera över vägen, vilket gör att många uttrar dödas i trafiken.

Övrigt

Utterns föda består mestadels av fisk som t.ex. lake, simpor och karpfiskar, men även groddjur, kräftor, större insekter, fåglar och mindre däggdjur kan ingå i dieten. Födovallet varierar mellan olika områden och även med årstiden. Sammansättningen av dieten återspeglar den tillgänglighet och förekomst av föda som finns i det område där uttern jagar. En vuxen utter konsumerar cirka 1-1,5 kilo fisk per dag. I Syd- och Mellansverige finns idag uttern företrädesvis i eutrofa vatten med täta bestånd av bl.a. vitfisk. Det beror på att miljögiftsbelastningen av fettlösliga ämnen är lägre i eutrofa sjöar jämfört med oligotrofa sjöar.

*1972 – Lappranunkel (*Coptidium lapponicum*)*

Lappranunkel förekommer i fuktig till våt skogsmark eller i videsnår. Arten kräver rörligt markvatten eller översilning. Den förekommer i myrkanter och tål avsevärd beskuggning men trivs bäst där videsnåren inte är för täta.

Inom lokalerna sprider sig lappranunkeln främst vegetativt. Artens frön sprids främst med vatten, men även med djur. En uppskattning av spridningsavståndet är 100–500 meter.

Naturtyper

3260 – Mindre vattendrag

Beskrivning

Små till medelstora naturliga vattendrag eller delar av vattendrag i flacka landskap samt i skogs och bergslandskap. Naturliga variationer av vattenståndet och skiftande vattendynamik, med lugna till forsande vattendragssträckor, skapar en variation av strandmiljöer och bottenar med förutsättningar för hög biologisk mångfald. Vattendragen har en vegetation med inslag av flytbladsväxter, undervattensväxter och/eller akvatiska mossor. Naturtypen kan delas upp i två undergrupper, en "flytbladstyp" och en "mosstyp".

"Flytbladstypen" utgör hela eller delar av vattendrag i jordbrukslandskapet eller andra flacka delar av avrinningsområdet. Dessa vattendrag eller delar av vattendrag är mer eller mindre lugnflytande, relativt öppna (solbelysta) och har ofta ett relativt näringsrikt sediment.

"Mosstypen" utgör naturliga vattendrag med förekomst av olika arter vattenmossa (t ex Fontinalis) och annan karaktäristisk vegetation. Även dessa vattendrag kan i delar vara öppna och solbelysta, men har generellt mer strömmande vatten och steniga bottenar.

Naturtypen omfattar vattendrag av strömordning oftast mindre än 4 och/eller en årsmedelvattenföring lägre än 20 m³/s. Naturtypen avgränsas mot land av medelhögvattenlinjen.

För att tolkas som denna naturtyp bör vattendraget, i huvuddelen av sin sträckning, ej vara avsevärt påverkat av eutrofiering, försurning eller fysisk påverkan (kontinuitet, hydrologi, markanvändning i närmiljö), dvs. statusen enligt vattenförvaltningen får ej vara dålig eller otillfredsställande.

Förutsättningar för bevarande

Vattendragets variation gällande bottensubstrat, vegetation och strandstrukturer förutsätter oreglerad vattenföring. Den naturliga vattendynamiken är därmed en förutsättning för att upprätthålla livsmiljön för naturligt förekommande arter. Fria vandringsvägar i vattendraget såväl som i anslutande vattensystem (frånvaro av antropogena vandringshinder är en förutsättning för många av naturtypens arter).

Naturliga omgivningar med strandskog/svämskog, våtmarker och mader behövs för att upprätthålla livsmiljöer, vattenkvalitet och en naturlig näringsomsättning. Strandskogen är viktig för beskuggning av strandnära partier och för tillgången på substrat i form av nedfallande material, stambaser, socklar och död ved i eller i anslutning till vattendraget. I låglänta delar och på finkorniga jordar, där vattendrag tillåts meandra, karakteriseras den naturliga närmiljön av omväxlande erosions- och sedimentationspartier med regelbundet blottlagd jord och förekomst av branta strandbrinkar.

God vattenkvalitet är avgörande för många av naturtypens typiska arter. Vattensystemen är normalt näringsfattiga i de övre delarna och mer näringsrika i de nedre. Inom ramen för

naturtypen förekommer dock flera olika vattenkemiska förhållanden. Förutsättningarna för gynnsam bevarandestatus är att god eller hög ekologisk status enligt vattenförvaltningen uppnås eller bibehålls.

Gynnsamt tillstånd/bevarandestatus förutsätter att de typiska arterna inte minskar påtagligt i området respektive på biogeografisk nivå eftersom typiska arter indikerar att naturtypen upprätthåller en viss kvalitet och viktiga ekologiska funktioner.

Långsiktigt livskraftiga bestånd av naturtypens arter förutsätter en för naturtypen naturlig artsammansättning utan negativ inverkan av främmande arter eller fiskstammar.

Många mindre vattendrag är påverkade av reglering, fragmentering, påverkade närmiljöer, försämrade vattenkvalitet och förekomst av främmande arter. Förhållanden avseende vattenföring, flödesdynamik och vattenkvalitet bör bibehållas eller förbättras medan effekterna av fragmentering och annan fysisk påverkan minimeras. Många vattendrag är i behov av restaurering. Förutsättningarna för gynnsam bevarandestatus är att god eller hög ekologisk status enligt vattenförvaltningen uppnås eller bibehålls.

7140 - Öppna mossar och kärr

Beskrivning

Habitatet är heterogent och omfattar ombrotrofa och minerotrofa, fattiga till intermediära, öppna eller mycket glest trädbevuxna myrar. De myrtyper eller myrelement som kan inkluderas är plana eller svagt välvda mossar och tillhörande laggkärr, nordlig mosse, plana (topogena) kärr, sluttande (soligena; lutning >3%) kärr - i synnerhet backkärr (lutning >8%) - samt torvbildande mader (sumpkärr). Torvtäckets djup är normalt minst 30 cm djupt, men kan vara tunnare i unga myrar. Gungflyn, mjukmattegolvet med vanligen mossrik vegetation som p.g.a. luftvävnad i rotsystemet flyter på vatten eller lös gyttja, inkluderas oavsett torvdjup.

Morfologiska strukturer i torven är sällsynt och utgörs i så fall av mindre tubbildningar. Trädskikt bestående av träd högre än tre meter får inte ha mer än 30% krontäckning.

Två undergrupper kan urskiljas: Svagt välvda mossar samt kärr och gungflyn (kan indelas i fattiga och intermediära för uppföljningen).

Myrens hydrologi och hydrokemi får inte vara starkt generellt påverkad av antropogena ingrepp. Slätter kan bedrivas. Reversibla, mindre ingrepp som orsakat lokal störning i begränsade delar av myren kan medges.

Förutsättningar för bevarande

För att öppenheten ska kvarstå så förutsätter naturtypen intakta hydrologiska förhållanden och en opåverkad hydrokemi. Detta inkluderar att torv inte oxideras som en följd av

antropogena ingrepp utan endast som en eventuell följd av naturliga förändringar. För de limnoga våtmarkerna och maderna inom naturtypen förutsätter det också en naturlig vattenregim i anslutande vattendrag och sjöar.

De hydrologiska och hydrokemiska förhållandena behöver upprätthållas också för att bevara variationen av strukturer/formelement (ex. tuvor, höljor, kärrfönster, slukhål, dråg, gungflyn) och olika vegetationstyper som naturligt finns i naturtypen samt motverka negativa vegetationsförändringar och igenväxning orsakad av dränering eller luftburet nedfall av näring.

Den karakteristiska vegetationen och strukturerna är också en förutsättning för många av de typiska arterna som har sin livsmiljö inom naturtypen. Gynnsamt tillstånd/bevarandestatus förutsätter att de typiska arterna inte minskar påtagligt i området respektive på biogeografisk nivå eftersom typiska arter indikerar att naturtypen upprätthåller viss kvalitet och viktiga ekologiska funktioner.

7160 – Källor och källkärr

Beskrivning

Källor och fattiga till intermediära källkärr som påverkas av ständigt strömmande mineralrikt grundvatten. Små källbäckar kan förekomma. Källmiljön och källbäckarna karakteriseras av jämn och låg vattentemperatur.

Den källpåverkade vegetationen är särpräglad och förekommer ofta fläckvis vid källan och bäckarna. Även de fattigaste varianterna av intermediär källkärrsvegetation som domineras av skapaniaarter och klyvbladvitmossa ingår i habitatet. I källorna eller källmyrarna kan järnockrabildning förekomma (nordliga järnockrakärr).

Torvdjupet kan understiga 30 cm. Morfologiska strukturer i torven är sällsynt och utgörs i så fall av mindre sträng- och flarkebildningar samt källkupoler. Habitatet är vanligtvis litet och inkluderar både solexponerade och beskuggade källmiljöer. Träskiktet kan ha en krontäckning mellan 0-100%.

Källmiljöerna har en speciell flora och fauna som varierar med mineralsammansättning och krontäckningsgrad. Vartefter påverkan av källflödet avtar övergår vegetationen successivt i annan myr- eller sumpskogsvegetation. Habitatet förekommer framför allt i den boreala regionen.

Källans och kärrets hydrologi och hydrokemi får inte vara starkt generellt påverkad av antropogena ingrepp. Reversibla, mindre ingrepp som orsakat lokal störning i begränsade delar av myren kan medges.

Förutsättningar för bevarande

Förutsättningarna för att naturtypen ska finnas är en ständig tillgång på framspringande källvatten, med hög mineralhalt. Naturtypens fortlevnad med naturlig variation av strukturer/formelement (ex. källdråg, källkupoler) och vegetation förutsätter också intakta hydrologiska förhållanden och en opåverkad hydrokemi. Detta inkluderar att torv inte oxideras som en följd av antropogena ingrepp utan endast som en eventuell följd av naturliga förändringar

I öppna källor och källkärr kan hävd i form av återkommande röjningar, slåtter eller extensivt bete vara en förutsättning för att naturtypens naturvärden knutna till den öppna miljön ska bibehållas. Även det strömmande vattnet kan stå för en naturlig störning som upprätthåller den öppna miljön.

För att källor och källkärr i sumpskog och på myrar med lång skoglig kontinuitet skall upprätthållas måste skogsbruk undvikas eller bedrivs med stor naturvårdshänsyn.

Den karakteristiska vegetationen och strukturerna är en förutsättning för många arter som har sin livsmiljö inom naturtypen. Gynnsamt tillstånd/bevarandestatus förutsätter att de typiska arterna inte minskar påtagligt i området respektive på biogeografisk nivå eftersom typiska arter indikerar att naturtypen upprätthåller viss kvalitet och viktiga ekologiska funktioner.

7310 - Aapamyrrar

Beskrivning

Aapamyrrar är aapamyrrskomplex eller myrrkomplex som domineras av kärr eller blandmyr i de centrala delarna. De centrala kärren är i huvudsak minerotrofa men kan i viss mån vara limnogen påverkade. Myrrkomplex är mosaiker av hydrologiskt sammanhängande myrrmark.

Aapamyren är nordlig och bäst utbildad ovan Limes Norrlandicus. Normalt är aapamyrrar >20 ha och omfattar vidsträckta öppna myrrpartier. Aapamyren utgörs alltid av ett hydrologiskt sammanhängande myrrkomplex och domineras ofta av kärr eller blandmyr i de centrala delarna. Strängflarkärr och olika typer av blandmyrrar klassas alltid som aapamyrr. Andra myrrtyper som därutöver kan ingå i ett aapamyrrskomplex är t.ex. mossar av nordlig typ, plana (topogena) och sluttande (soligena) kärr, som kan vara fattiga, intermediära eller rika, källor och källkärr, palsmyrrar, mader (sumpkärr) och sumpskog på torvmark. Ingående naturtyper klassas som undertyper.

Kärren kan vara fattiga till rika samt oligotrofa till mesotrofa. Vissa ingående typer kan ha ett torvdjup som är grundare än 30 cm. Samtliga myrrtyper kan vara öppna eller trädklädda, dvs. 0-100% krontäckning. Undertypernas trädtäckning följer respektive naturtyp.

Inom aapamyren kan tuvor, höljor, dystrofa småvatten, dråg, bäckar och mader förekomma. Morfologiska strukturer i torven i form av tuvor, höljor, strängar, gölar, flarkar och enstaka palsar kan förekomma på några av de ingående myrtyperna.

Myrens hydrologi och hydrokemi får inte vara starkt generellt påverkad av antropogena ingrepp. Reversibla, mindre ingrepp som orsakat lokal störning i begränsade delar av myren kan medges.

Naturtypen består normalt av stora myrkomplex och kan innehålla:

Öppna mossar och kärr 7140

Källor och källkärr 7160

Kalktuffkällor 7220

Rikkärr 7230

Aapamyr 7310

Skogklädd myr 91D0

Lövsumpskog 9080

Palsmyr 7320

Myrsjöar (dystrofa sjöar) 3160

Förutsättningar för bevarande

För att aapamyrkomplexets olika våtmarkskomponenter ska upprätthållas förutsätter naturtypen intakta hydrologiska förhållanden och en opåverkad hydrokemi. Detta inkluderar att torv inte oxideras som en följd av antropogena ingrepp utan endast som en eventuell följd av naturliga förändringar. Förutsättningarna för limnogen påverkade våtmarker och mader är också en naturlig vattenregim i anslutande vattendrag och sjöar.

Hydrologin och hydrokemin behöver upprätthållas också för att bevara variationen av strukturer/formelement (ex. tuvor, strängar, flarkar, flarkgölar) och olika vegetationstyper som naturligt finns i den komplexa naturtypen samt motverka negativa vegetationsförändringar och igenväxning orsakad av dränering eller luftburet nedfall av näring.

Den karakteristiska vegetationen och strukturerna är också en förutsättning för många av de typiska arterna som har sin livsmiljö inom naturtypen. Gynnsamt tillstånd/bevarandestatus förutsätter att de typiska arterna inte minskar påtagligt i området respektive på biogeografisk nivå eftersom typiska arter indikerar att naturtypen upprätthåller viss kvalitet och viktiga ekologiska funktioner.

För att våtmarkskomponenter med lång skoglig kontinuitet ska upprätthållas måste skogsbruk undvikas. Eventuellt skogsbruk på fastmarksholmar eller anslutande fastmark måste ske med stor naturvårdshänsyn.

Beskrivning

Naturtypen förekommer i boreal till boreonemoral zon på torr till blöt och näringsfattig till näringsrik mark och innefattar i typfallet produktiv skogsmark. Enstaka områden finns i kontinental region. Trädskiktets krontäckningsgrad är normalt 30-100% och utgörs av gran, tall, björk, asp, rönn och sälg. Små inslag av andra inhemska trädslag kan förekomma. Naturtypen innefattar även brandfält och stormfällningar som då kan innebära en lägre krontäckning.

Skogen ska vara, eller i en relativt nära framtid kunna bli naturskog eller likna naturskog med avseende på egenskaper och strukturer. Den kan ha påverkats av t.ex. plockhuggning, bete eller naturlig störning. Skogen ska vara i ett sent eller i ett relativt sent successionsstadium. Det ska finnas gamla träd och död ved och en kontinuitet för de aktuella trädslagen. Om naturliga störningsprocesser eller skötselåtgärder, huvudsakligen brand/naturvårdsbränning, i syfte att imitera sådana har påverkat området kan även områden i yngre successionsstadier ingå om de utgör ett väsentligt värdehöjande komplement. Egenskaper och strukturer som är typiska för naturskog finns normalt även i yngre successionsstadier. Skogens hydrologi ska inte vara under stark generell påverkan från markavvattning. Näringskrävande örter finns endast undantagsvis. Naturtypen hyser vanligtvis en mängd rödlistade arter som gynnas av lång skoglig kontinuitet, gamla träd, död ved eller brandfält och successionsstadier efter brand.

Undergrupper:

A. granskog

B. tallskog

C1. barrblandskog

C2. blandskog

D. triviallövskog

E. kalmark/glest beskogad mark med mycket död ved efter störning (ex. brandfält)

F. naturliga successionsstadier efter störning, (ex. barr-, löv- eller blandbrännor).

91D0 – Skogsbevuxen myr

Naturtypen förekommer på myrar (> 30 cm djupt torvtäcke) som är fuktiga till blöta med högt liggande grundvattenyta. Näringsförhållandena är näringsfattiga till intermediära. Trädskiktets krontäckningsgrad är 30-100%. Trädslagsblandningen varierar med myrtyp och näringsförhållanden men glasbjörk, tall och gran är vanliga trädslag.

Skogen ska vara, eller i en relativt nära framtid kunna bli naturskog eller likna naturskog med avseende på egenskaper och strukturer. Den kan ha påverkats av t.ex. plockhuggning, bete eller naturlig störning. Skogen ska vara i ett sent eller i ett relativt sent successionsstadium.

Det ska finnas gamla träd och död ved och en kontinuitet för de aktuella trädslagen. Om naturliga störningsprocesser eller skötselåtgärder i syfte att imitera sådana har påverkat området kan även områden i yngre successionsstadier ingå. Egenskaper och strukturer som är typiska för naturskog finns normalt även i yngre successionsstadier. Skogens hydrologi är inte under stark generell påverkan från t.ex. markavvattning, torvtäkt e.d. Fält- och bottenskiktet domineras av ris, halvgräs, och vitmossor.

Skogsbevuxen myr skiljs från andra fuktiga och våta skogstyper genom sin torvproduktion. I praktiken kan det vara svårt att avgöra torvdjupet, variationen inom området kan vara stor och övergångar mot gran- eller lövsumpskogar förekommer. Den skogsbevuxna myren är i allmänhet surare och fattigare, medan sumpskogarna visar tecken på högre näringsrikedom i form av högre träd tillväxt och åtminstone smärre örtinslag.



Länsstyrelsen
Norrbotten