



Pieljekaise SE0820120

Bevarandeplan Natura 2000-område



Länstyrelsen
Norrbotten

Titel: Pieljekaise SE0820120
Bevarandeplan Natura 2000-område.
Diarienummer: 511-12484-2018
Omslagsbild: Anna Berhan, Länsstyrelsen i Norrbottens län
Kontaktuppgifter: Länsstyrelsen i Norrbottens län
971 86 Luleå
Telefon: 010-225 50 00 fax: 0920-22 84 11
E-post: norrbotten@lansstyrelsen.se
Internet: www.lansstyrelsen.se/norrbotten

ISSN: 0283-9636

Områdesinformation

Uppdaterad:	2019-05-10
Kommun:	Arjeplog
Läge:	Mellan Jäckvik och Adolfström, ca 47 km NV om Arjeplog
Markägarförhållanden:	Statligt
Områdets totala areal:	15 484,7 ha
Områdestyp:	Föreslaget område av gemenskapsintresse (pSCI) 1995-12-01 Område av gemenskapsintresse (SCI) 2003-12-01 Särskilt bevarandeområde (SAC) 2009-12-01. Regeringsbeslut M2009/4475/Na
Ytterligare skyddsform:	Nationalpark
Berörda samebyar:	Semisjaur-Njarg

Innehållsförteckning

Allmänt	5
Vad är en bevarandeplan?	5
Tillståndsplikt och samråd.....	5
Översiktskarta.....	6
Naturtyper och arter som ska bevaras i området	7
Bevarandesyfte.....	8
Beskrivning av området.....	9
Bevarandemål.....	10
Hotbild	12
Bevarandeåtgärder.....	14
Bevarandetillstånd	15
Bilaga 1 - Naturtyper och arter.....	16

Allmänt

EU-länderna jobbar gemensamt för att värna om den biologiska mångfalden och har enats om vilka naturtyper och arter som är extra viktiga att skydda och bevara. Dessa finns listade i art- och habitatdirektivet samt i fågeldirektivet. De områden som ingår i det europeiska nätverket Natura 2000 har pekats ut eftersom de innehåller en eller flera av dessa naturtyper och/eller arter och är ett led i att skydda dessa. Vissa arter och naturtyper i direktiven är prioriterade vilket innebär att extra hänsyn ska tas till dem. Varje område som ingår i Natura 2000-nätverket föreslås av respektive länsstyrelse och beslutas av regeringen.

Vad är en bevarandeplan?

Över hela Sverige finns idag en stor mängd naturområden som ingår i Natura 2000. Till varje sådant område finns det en bevarandeplan som ur olika aspekter beskriver området och dess syfte, mål och värden. Bevarandeplanen är tänkt att fungera som:

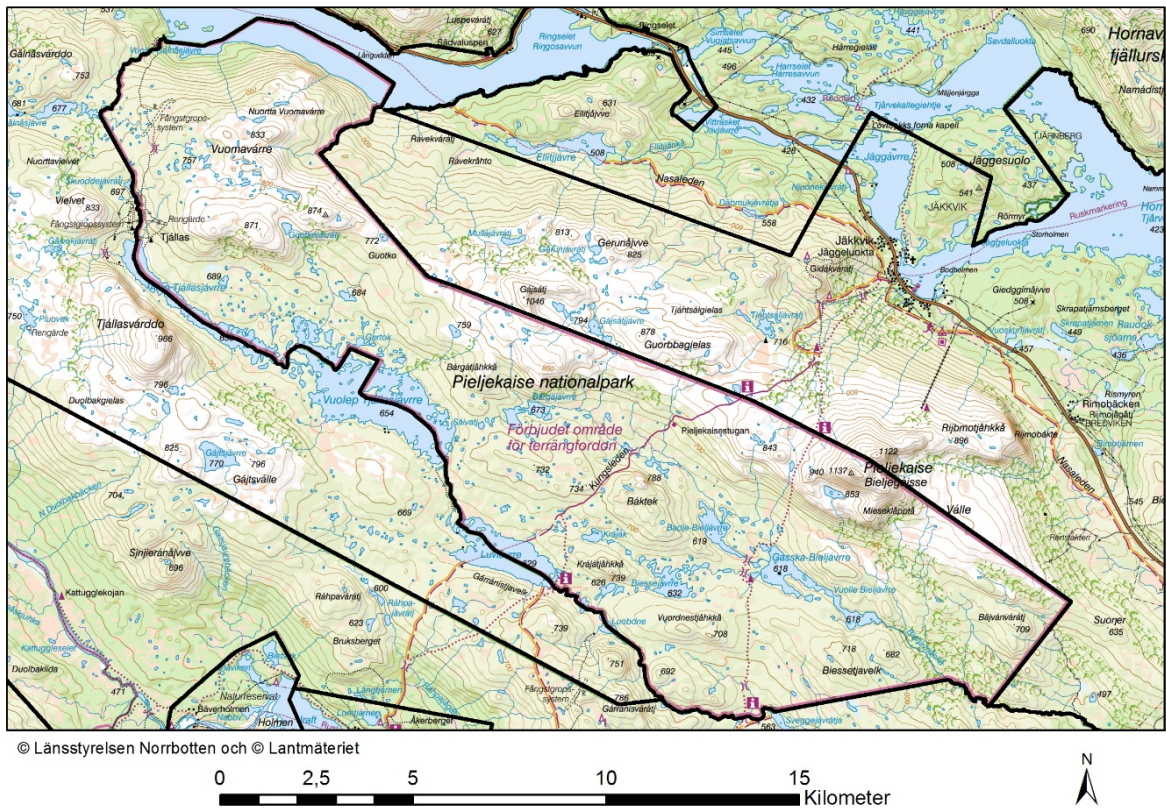
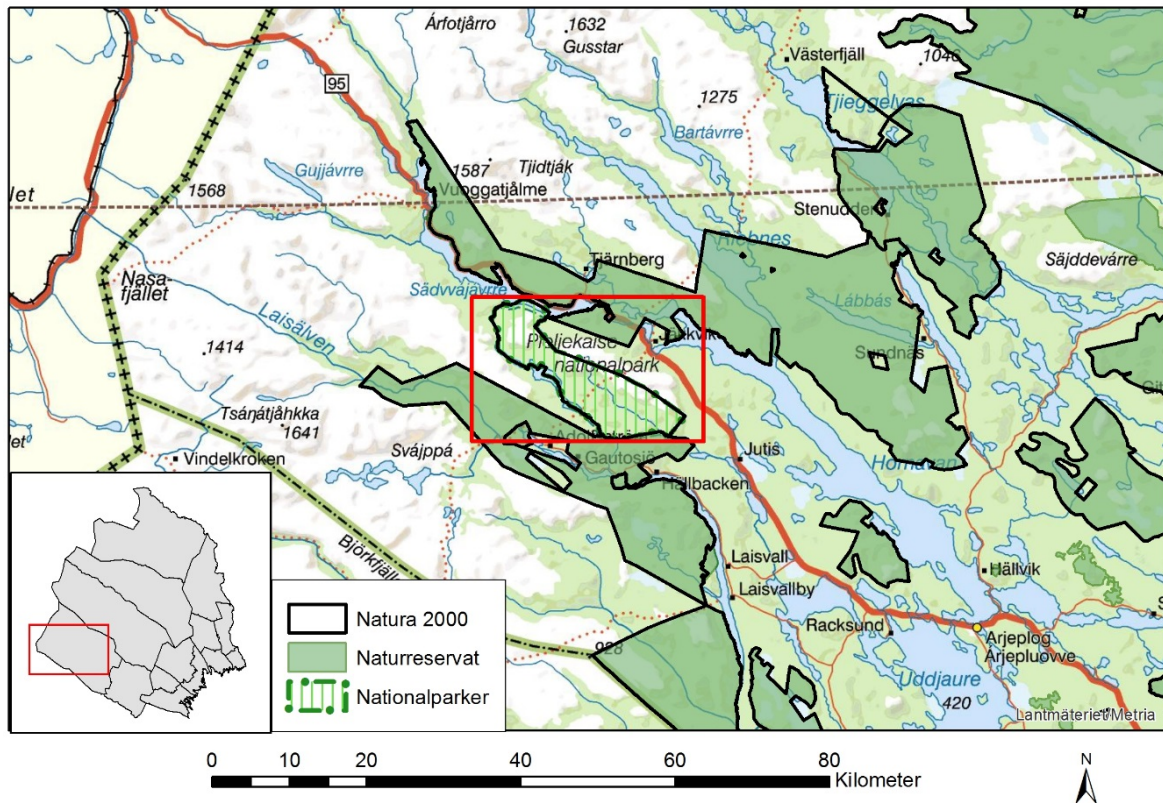
- Ett vägledande dokument för berörda myndigheter, kommuner, exploatörer m.fl. vid eventuella bedömningar och prövningar som kan ske vid exploatering eller andra åtgärder som riskerar att skada Natura 2000-området.
- Ett informationsunderlag vid bedömning av om området är tillräckligt skyddat och hur området bör skötas för att på bästa sätt upprätthålla eller utveckla de naturvärden som pekats ut där.
- En informationskälla till markägare, brukare, marknadsaktörer och allmänhet om området och dess speciella värden.

Tillståndsplikt och samråd

Särskild lagstiftning gäller för Natura 2000-områden. Detta regleras i miljöbalken, 7 kap. 27–29§§. För att inte skada naturvärden krävs tillstånd för verksamheter eller åtgärder som på ett betydande sätt kan påverka miljön i ett Natura 2000-område. Det kan även gälla åtgärder utanför Natura 2000-området, om de kan påverka miljön inom området. Eftersom det kan vara svårt att avgöra vilka åtgärder som på ett betydande sätt kan påverka naturvärden behöver man samråda med Länsstyrelsen före genomförandet.

Ett tillstånd får lämnas endast om verksamheten/åtgärden ensam eller tillsammans med andra pågående eller planerade verksamheter/åtgärder inte kan skada den eller de livsmiljöer i området som avses att skyddas. Den får inte heller medföra att arter som avses att skyddas utsätts för en störning som på ett betydande sätt kan försvåra bevarandet av dessa inom området. Särskilda undantag kan göras från detta, men endast med regeringens tillstånd. Mer information om detta finns hos Länsstyrelsen, läs på webben eller kontakta en handläggare.

Översiktskarta



Naturtyper och arter som ska bevaras i området

Kod	Art
1013	Kalkkärrsgrynsnäcka (<i>Vertigo geyeri</i>)
1355	Utter (<i>Lutra lutra</i>)
1361	Lodjur (<i>Lynx lynx</i>)
1912*	Järv (<i>Gulo gulo</i>)

Kod	Naturtyp	Areal (ha)	Andel (%)
3130	Ävjestrandsjöar	1 239,7	8
3220	Alpina vattendrag	27,9	<1
4060	Alpina rishedar	2 944,2	19
4080	Alpina videbuskmarker	155,0	1
6150	Alpina silikatgräsmarker	155,0	1
6430	Högörtängar	155,0	1
7140	Öppna mossar och kärr	619,8	4
9040	Fjällbjörkskog	8 987,5	58

* - Art prioriterad inom EU

Ovan redovisas naturtyper och arter från art- och habitatdirektivet som pekats ut som värdefulla i området. Samtliga av dessa är även fastställda av regeringen.

Naturtyperna i området har avgränsats med hjälp av datoriserad autoklassning, vilket gör att klassningen av naturtyper eller deras utbredning har sämre noggrannhet eller kan vara felaktiga. Naturtypskartan och arealangivelser bör därför inte utläsas som något definitivt. Vid en prövning kan det vara nödvändigt att naturtyperna inom det berörda området karteras i fält för att en korrekt bedömning ska kunna göras.

Information om naturtypernas utbredning inom området finns i kartverket Skyddad natur. Det finns på Naturvårdsverkets hemsida och hittas genom att där söka på "kartverket skyddad natur". Kartan över naturtyper hittas under Naturtypskarteringar.

Vatten är gränslöst

Vattendrag och sjöar inom det här området utgör en del av avrinningsområdet för Natura 2000-området Laisälven. Därför kan det vid åtgärder och prövningar vara nödvändigt att ta del av även bevarandepånen kopplad till det området. Detta för att få all nödvändig information och säkerställa att områdets bevarandemål beaktas.

Bevarandesyfte

Det övergripande syftet för områdets bevarande är att det (enligt 16§ Förordningen om områdesskydd) ska bidra till bevarandet av biologisk mångfald genom att upprätthålla eller återskapa gynnsam bevarandestatus för de ingående naturtyperna och/eller arterna på biogeografisk nivå, det vill säga för hela nätverket. Det enskilda Natura 2000-områdets syfte är också att lokalt bevara eller återskapa ett gynnsamt bevarandetillstånd för de naturtyper och arter som utpekats där.

Prioriterade bevarandevärden

Pieljekaise har pekats ut som Natura 2000-område på grund av sina vidsträckta ytor av sammanhängande vildmark. Områdets mosaik av alpina ängs- och hedmarker, fjällbjörkskog, sjöar och jokkar ger förutsättningar för dess mångfald av naturtyper och en stor artrikedom. Området har även påverkats och formats av renbete under århundranden. Graden av mänsklig påverkan i området, har varit låg och området utgör en bevarad rest av det naturliga landskapet. Naturtyperna har därför en lång kontinuitet och hyser rika och särpräglade naturmiljöer som utgör livsmiljö för många specialiserade och känsliga arter. Syftet med området är att bevara det värdefulla sammanhängande naturlandskapet med sin opåverkade karaktär, hydrologiska dynamik och rika biologiska mångfald. Jokkar, fjäll, skogar och alla andra ingående ekosystem ska ges förutsättningar att utvecklas naturligt utan

Gynnsam bevarandestatus

En livsmiljös bevarandestatus anses gynnsam när:

1. Dess naturliga eller hävdbeingade utbredningsområde och de ytor den täcker inom detta område är stabila eller ökande.
2. Den särskilda struktur och de särskilda funktioner som är nödvändiga för att den ska kunna bibehållas på lång sikt finns och sannolikt kommer att finnas under en överskådlig framtid.
3. Bevarandestatusen hos dess typiska arter är gynnsam.

En arts bevarandestatus anses gynnsam när:

1. Uppgifter om den berörda artens populationsutveckling visar att arten på lång sikt kommer att förbli en livskraftig del av sin livsmiljö.
2. Artens naturliga eller hävdbeingade utbredningsområde varken minskar eller sannolikt kommer att minska inom en överskådlig framtid.
3. Det finns och sannolikt kommer att fortsätta att finnas en tillräckligt stor livsmiljö för att artens populationer ska bibehållas på lång sikt.

negativ mänsklig påverkan. Även de utpekade arterna ska ha goda livsförutsättningar inom området.

Prioriterade åtgärder

Naturtyperna ska få fortsätta utvecklas fritt och inga prioriterade åtgärder finns i dagsläget.

Beskrivning av området

Lågfjällsområdet Pieljekaise har varit nationalpark sedan 1909. Fjället Pieljekaise når 1 138 meter över havet och är med sin kala topp ett kännemärke för området. Det är ovanligt framträdande för att ligga i östra fjällranden där massiven vanligen är låga och skog upptar stora arealer. Det samiska namnet Bieljiggájse betyder örntopparna, då fjällets två toppar liknar ett öra i profil. Parken utmärks främst av urskogsartade fjällbjörkskogar som täcker den dominerande delen av ytan.

Området är småkuperat i de lägre delarna och uppvisar branta sluttningar längs fjällsidorna. Den lägst belägna punkten är sjön Sädvvájávrrre i norr som ligger på 467 meter över havet. På många platser är terrängen storblockig och även friliggande blockfält förekommer spritt. Mager hedbjörkskog med blåbärsris och kråkris i undervegetationen dominerar i området. Men längs fjällsluttningarna är det bördigt och där breder örtrika ängsbjörkskogar ut sig. Asp, gråal och rönn är andra träslag som växer sporadiskt bredvid fjällbjörken. Vid Sädvvájávrrre står även en del tall och några granar. Eftersom området är beläget i väglöst land har björkskogen fått bibehålla sin ursprungliga karaktär. Några enstaka spår efter kojor och kåtor förekommer men rubbar inte intrycket av orördhet.

Kalfjäll upptar en mindre del av områdets yta. Förutom Pieljekaise märks även Vuomavárre och Gájsátj. Dessa lågfjällsmassiv är huvudsakligen plataartade, men Pieljekaise reser sig högst över omgivningen och är en fin utsiktspunkt.

Faunan är jämförelsevis torftig delvis beroende på att våtmarker och myrar har relativt liten utbredning. I skogen förekommer vanliga fåglar som gråsiska, bergfink, lövsångare, stenskvätta m.fl. Sjöarna är häckplats för sjöorre, storskrake och storlom. På kalfjället finns ljungpipare och ängspiplärka. Dal- och fjällripa tillhör också områdets fauna. Av däggdjur förekommer bl a älg, räv, hermelin och hare.

I området finns rikligt med sjöar, varav de som delas av gränsen i söder, Alep-Tjállasjávrrre och Vuolep Tjállasjávrrre är ganska stora och fiskrika. Den fina rödingstammen har dessvärre fått konkurrens från utplanterad öring.

Berggrunden i området byggs upp av hårda skifferbergarter som delvis omvandlats till gnejs. Dessa bergarter medför att fjällfloran är artfattig. Karaktärsväxt för Pieljekaise är smörboll, som förekommer i stor mängd även på mager mark. I de ängsbjörkskogar som förekommer

och på sina håll är mycket yppiga växer även midsommarblomster, nordisk stormhatt, älgört, vänderot, förgätmigej och nordlundarv. Fjällhedarna är av torr ristyp och domineras av vanliga fjällväxter, främst kråkris och dvärgbjörk. Mera krävande arter som förekommer på enstaka platser är purpurbräcka, gullbräcka, brudsporre, ormbär och kärresälting. I området kan man se spår efter fjällbjörkmätarens larver som härjade här 1955–57, bl.a. vid Alep Tjällasjåvrre.

Bevarandemål

Bevarandemålet beskriver det tillstånd som ska råda när en naturtyp eller en art har uppnått gynnsamt bevarandetilstånd och därigenom också på bästa sätt fyller sin funktion i Natura 2000-nätverket. Det är tänkt att fungera som en vägledning vid till exempel skötselplanering och uppföljning men utgör också ett viktigt underlag vid tillståndsprovning. De angivna arealerna får avvika från bevarandemålen om det är till följd av naturliga förändringar. För en beskrivning av naturtyperna, se Bilaga 1.

Kalkkärrsgrynsnäcka 1013

Områdets population av kalkkärrsgrynsnäcka ska vara livskraftig och inte minska i utbredning. De kärrmiljöer som utgör artens livsmiljö ska förbli intakta och ha en orörd hydrologi och hydrokemi.

Utter 1355

Utter ska regelbundet uppehålla sig i området. Det ska även utgöra en god livsmiljö för arten, med en stor andel sjöar, vattendrag och våtmarker lämpliga för födosök. Vattenkvaliteten ska vara god, med försumbar påverkan från försurning och övergödning. Miljögifter ska inte förekomma i sådan utsträckning att det skadar utterns hälsa eller reproduktion.

Lodjur 1361 & Järv 1912

Lodjur och järv ska ha en gynnsam bevarandestatus på länsnivå och området ska bidra till detta. Området ska utgöra en god livsmiljö för de båda arterna.

Ävjestrandsjöar 3130

Naturtypen ska fortsätta att ha en areal på 1 239,7 ha. Sjön ska ha en naturlig strandvegetation som ska vara präglad av störning såsom bete, ishyvling eller vattenståndsfluktuationer. Den ska vara opåverkad av dämning, kraftig dikning eller annan reglering och ha en naturlig vattenfluktuation. Vattnets hydrokemi ska inte vara försämrad pga. negativ mänsklig påverkan. Främmande arter eller fiskstammar ska inte inverka negativt på artsammansättningen eller variationen av arter genom t.ex. ändrade

konkurrensförhållanden eller smittspridning. Vattenvägar upp- och nedströms ska vara fria från vandringshinder. Sjön ska hysa typiska arter av kärlväxter, fåglar och/eller fiskar. Fiske ska bedrivas på ett sätt som inte hindrar att dessa kan upprätthålla gynnsam bevarandestatus.

Alpina vattendrag 3220

Naturtypen ska fortsätta att ha en areal på 27,9 ha. Den ska utgöras av ett naturligt vattendrag som hyser en variation av strömhastigheter, bottensubstrat, vegetationer och strandstrukturer. Omgivande våtmarker och strandskogar ska vara intakta i sådan utsträckning att de utgör en fungerande naturlig buffertzona.

Antropogena hinder ska inte finnas för fiskvandring upp och ner i fåran samt för en naturlig vattenfluktuation. Vattnets hydrokemi ska inte vara försämrad pga. negativ mänsklig påverkan. Främmande arter ska inte inverka negativt på artsammansättningen eller variationen av arter genom t.ex. ändrade konkurrensförhållanden. Naturtypen ska hysa typiska arter av kärlväxter och/eller fiskar. Fiske ska bedrivas på ett sätt som inte hindrar att dessa kan upprätthålla gynnsam bevarandestatus.

Alpina rishedar 4060 & Alpina videbuskmarker 4080

Naturtyperna ska ha en fortsatt areal på minst 2944,2 resp. 155 ha och utgöras av intakt naturlig fjällhed/videbuskmark. Ett extensivt renbete ska bidra till att forma växtsamhället. Slitage från mänsklig aktivitet, till exempel friluftsliv och terrängkörning, ska vara försumbart. Naturtypen ska hysa en naturlig hydrologi och ett tydligt inslag av typiska arter.

Alpina silikatgräsmarker 6150

Naturtypen ska ha en fortsatt areal på minst 155 ha och ska utgöras av mark ovan trädgränsen som domineras av gräs, halvgräs och örter. Ett extensivt renbete ska bidra till att forma växtsamhället. Naturtypen ska ha naturliga hydrologiska förhållanden medan slitage från mänsklig aktivitet, till exempel friluftsliv och terrängkörning, ska vara försumbart. Det ska även finnas en tydlig förekomst av för naturtypen typiska arter av kärlväxter och/eller mossor.

Typiska arter

Varje naturtyp har en egen uppsättning typiska arter. Dessa har valts ut eftersom de är knutna till viktiga strukturer eller funktioner i naturtypen eller själv utgör ett naturvärde. De är ofta känsliga och reagerar då snabbt på negativ förändring. Detta gör att deras förekomst är en positiv indikator för naturtypen och utgör därmed en bedömningsgrund för naturtypens bevarandetillstånd. En generell förutsättning för gynnsamt bevarandetillstånd för en naturtyp är att ingen påtaglig minskning ska ske av

Högörtängar 6430

Naturtypen ska ha en fortsatt areal på minst 155 ha. Ängen ska ha naturlig markhydrologi och den störning som skapat naturtypen ska även fortsatt upprätthållas. Ängen ska domineras av högörtvegetation, hysa ett tydligt inslag av typiska arter och inte ha någon förekomst av invasiva växtarter.

Öppna mossar och kärr 7140

Naturtypen ska ha en fortsatt areal på minst 619,8 ha. Den ska utgöras av en öppen torvbildande våtmark med intakta hydrologiska förhållanden och en opåverkad hydrokemi. Omgivande skog ska vara intakt i sådan utsträckning att den utgör en fungerande naturlig buffertzona som t.ex. förhindrar läckage av näring och sediment. Inga körskador eller diken med avvattnande effekt ska finnas. Den ska hysa för naturtypen typiska arter av kärlväxter och mossor.

Fjällbjörkskog 9040

Naturtypen ska fortsätta att ha en areal på minst 8987,4 ha. Den ska ha en naturlig struktur och vara präglad av naturlig succession och störning. Skogen ska ha en naturlig trädslagsblandning med en stor åldersspridning och ha en förekomst av stående och liggande död ved. Utländska trädslag eller andra främmande arter som kan utgöra ett hot mot naturmiljön ska inte förekomma. Områdets hydrologi ska vara intakt och inga diken med avvattnande effekt ska finnas. Det ska även förekomma för naturtypen typiska arter av kärlväxter, fåglar och/eller lavar.

Hotbild

Nedan beskrivs ett antal potentiella hot mot Natura 2000-områdets värden. Hoten som redovisas är exempel på verksamheter och aktiviteter som bedöms kunna åstadkomma en negativ påverkan på de utpekade naturtyperna och arterna. Texten syftar till att vara vägledande vid prövning och förvaltning. Den ska dock inte ses som komplett utan även andra hotbilder än de som beskrivs här kan bli aktuella och varje enskilt områdes förutsättningar ska alltid beaktas. De faktorer som är av global karaktär, till exempel klimatförändringar och luftföroreningar kan inte lösas genom områdets skötsel utan måste lösas i den politiska debatten. I bevarandeplanen ligger tyngdpunkten därmed främst på kända, potentiella och lokala hot. Om något sker inom eller utanför Natura 2000-området är inte avgörande för prövningen, utan så länge negativa effekter riskerar att uppstå för de utpekade värdena så bedöms det som ett hot. Särskilt vad gäller vatten så ska hänsyn alltid tas till det faktum att lokal påverkan i ett hydrologiskt system kan få negativa konsekvenser över stora arealer både uppströms och nedströms och i flera eller alla systemets ingående beståndsdelar, t.ex. sjöar, vattendrag, grundvatten och våtmarker.

- Skogliga åtgärder som avverkning, röjning och gallring utgör hot genom att lämpliga strukturer eller livsmiljöer förstörs eller avlägsnas. Även åtgärder i intilliggande områden kan vara skadliga genom att de påverkar lokalklimatet och/eller hydrologin inom området.
- Brytning av mineral inom eller i anslutning till området kan orsaka stor skada på samtliga naturtyper, med konsekvenser som t.ex. förlust av naturtyper, sänkt grundvattennivå och utsläpp av slam och skadliga ämnen i markerna och vattenmiljöer. Detta gäller både etablering och pågående verksamhet. Även prospektering kan innebära ett negativt ingrepp i naturmiljön.
- Brytning av torv inom eller i anslutning till området kan utgöra ett hot mot områdets naturliga struktur, dynamik och hydrologi.
- Terrängkörning på barmark kan orsaka mekanisk skada på markskiktet eller död ved. Detta gäller i synnerhet våtmarker vilka har ett markskikt som är känsligt och där det även kan skapas en avvattnande effekt.
- Åtgärder eller underhåll av vägar i anslutning till vatten, våtmark eller sumpskog kan orsaka skador om de görs på fel sätt. Arbete med vägdiken eller byten av vägtrummor är exempel på åtgärder som kan orsaka skador i form av grumling, transport av sediment, avvattning eller orsaka vandringshinder för fisk och andra vattenlevande djur.
- Arbete i anslutning till ledningsgator kan orsaka skador som utgör ett hot för känsliga naturtyper eller arter, särskilt i anslutning till vatten och våtmarksmiljöer om inte tillräckliga försiktighetsåtgärder vidtas.
- Fysisk påverkan på vattenmiljön eller dess omgivning kan göra skada genom påverkan på dess strukturer, naturtillstånd och vattenföring. Grävning, dämning, rätning, schaktning, muddring, körning på bottnar, nyanläggning eller rensning av anslutande diken är exempel på sådana åtgärder och de kan leda till skadade bottnar, grumling, utsläpp av gödande eller på annat vis skadliga ämnen samt skapa vandringshinder.
- Ett ohållbart fiske, dvs där uttaget är större än återväxten, kan skada populationerna av typiska arter samt rubba artsammansättningen i sjön/vattendraget.

- Inplantering av fisk kan hota vattenmiljöernas naturliga artsammansättning. Även andra främmande arter kan utgöra ett hot om de förekommer i skadlig omfattning.
- Marken i fjällområden är väldigt känslig för slitage och har lång återhämtningstid. Därför riskerar den samlade effekten av aktiviteter som t.ex. vandring, löpning, cykling med terrängcykel/elterrängcykel, samt tävlingar eller andra större arrangemang leda till markskador som kan vara omöjliga att reparera om inte tillräckliga förebyggande åtgärder vidtas. Då arrangemang med många deltagare på kort tid kan leda till stor påverkan på markskiktet så krävs att tillräcklig hänsyn tas till mark- och väderförhållandena.
- Alla andra typer av exploatering t.ex. nybyggnation eller utbyggnad av anläggningar, infrastruktur och liknande utgör alla ett väsentligt ingrepp i naturmiljön och kan hota viktiga värden.
- Den illegala jakten utgör ett allvarligt hot mot järv och lodjur.

Bevarandeåtgärder

Bevarandeåtgärderna i området ska leda till att de uppsatta bevarandemålen uppfylls över tiden. Det innebär att området måste ha ett tillfredställande skydd mot bland annat exploatering, samt att de skötselkrävande naturtyperna och arterna får den skötsel som krävs för att de ska nå eller upprätthålla ett gynnsamt bevarandetillstånd.

Områdets skydd

Förutom Natura 2000-bestämmelserna (7 kap 28–29 § miljöbalken) är området även skyddat som nationalpark. Det innebär att det finns föreskrifter som reglerar verksamheter inom området. De fullständiga föreskrifterna finns att läsa på Naturvårdsverkets hemsida.

Området är även utpekat som obrutet fjällområde (Miljöbalken 4 kap 5 §), vilket begränsar vilken typ och grad av exploatering som får ske. Det är även riksintresse för naturvård (Miljöbalken 3 kap 6 §) vilket ska skydda områdets naturvärden från påtaglig skada.

Inget ytterligare skydd bedöms som nödvändigt i dagsläget.

Skötselåtgärder

Området ska genom intern dynamik och andra naturliga processer fortsätta att utvecklas fritt. Andra åtgärder som ökar förutsättningarna för att uppnå bevarandemålen för området kan bli aktuella i framtiden efter särskild utredning.

Bevarandetilstånd

Området har utsatts för liten mänsklig påverkan, hyser mycket höga naturvärden och inga aktuella hot är kända i nuläget. Därför bedöms området i sin helhet ha ett bevarandetilstånd som i dagsläget är gynnsamt. Ingen bedömning har gjorts av de enskilda utpekade arterna, då tillräckligt underlag saknas.

Bilaga 1 - Naturtyper och arter

Enligt Naturvårdsverkets vägledning för svenska naturtyper och arter.

1013 – Kalkkärrsgrynsnäcka (*Vertigo geyeri*)

Livsmiljö

Kalkkärrsgrynsnäckan lever i öppna rikkärr. Den viktigaste miljön för arten är extremrikkärr. Arten förekommer även i kalkfuktängar och sällsynt i rikare stråk i mosselaggar och i gles sumpskog. Arten är inte extremt kalkkrävande vilket visas av att pH-värdet på lokaler i Syd- och Mellansverige ligger i intervallet 5,75 – 7,5. I Norge antyder pH-mätningar däremot ett något högre intervall på 6,6 – 8,0. Ofta hittar man arten i svagt sluttande områden med rörligt grundvatten, medan den verkar vara betydligt ovanligare i våtar och liknande områden med stillastående vatten. Förekomsterna är ofta koncentrerade till små partier av lämplig kärnya.

Arten är fuktighetskrävande och hittas främst i mossrika och ständigt fuktiga partier, gärna där det finns tuvor av axag (*Schoenus ferrugineu*) eller lågväxta starr som *Carex lepidocarpa*. Förkärleken för tuviga områden är förmodligen kopplad till att snäckorna genom att förflytta sig i vertikalled snabbt och enkelt kan hitta "rätt" fuktighet.

I fjälltrakterna hittar man oftast arten i rikkärrsmiljöer nedanför trädgränsen. På några få platser i Sverige, t.ex. på Pältsan i nordligaste Norrbotten finns arten ovanför trädgränsen upp till ca 800 meter över havet. I Dovrefjällen i Norge är arten funnen på upp till 880 meters höjd. De viktigaste miljöerna i de norska delarna av fjällen är rikkärr och kalkfuktängar, företrädesvis i flack terräng och ofta med förekomst av öppna, steniga och grusiga partier.

Reproduktion och spridning

Spridningsförmågan hos kalkkärrsgrynsnäcka kan på goda grunder antas vara starkt begränsad. Arten förekommer i regel mycket koncentrerat på de lokaler där den finns. Avståndet för normal spridning torde ligga i storleksordning några få meter. Att spridning sker även över ganska stora avstånd inses lätt när man studerar artens utbredningsområde. Långdistansspridning sker förmodligen främst via större däggdjur (t.ex. rådjur) och fåglar.

Livsmiljö

Optimala miljöer för utter är vatten som erbjuder riklig tillgång på lättillgänglig föda året runt och som har tillgång till landområden där uttern kan vila ostört, föda upp ungar etc. Uttern är vintertid beroende av strömmande vatten som ger möjlighet till näringsfångst om sjöarna blir islagda.

Utterhonors hemområde omfattar ett område på cirka 28 kilometer strandlängd. Vuxna hanar har hemområden med en storlek av omkring 45 kilometer strandlängd. Hanarnas områden varierar i storlek beroende på områdets topografi, individuella egenskaper och närvaron av andra uttrar, speciellt andra hanar. Mellan könen kan hemområden överlappa och en hanes hemområde kan således omfatta en eller flera honors. Nya data indikerar att storleken på utterns hemområde kan vara dubbelt så stort i norra Sverige än som vad som är uppmänt i landets sydligare regioner.

Reproduktion och spridning

För ett livskraftigt bestånd av utter krävs stora områden med mer eller mindre sammanhängande vattensystem. I små vattensystem, som ligger isolerade, blir populationerna mycket sårbara eftersom utbytet av individer försvåras eller uteblir.

Ungarna, vanligen 2–4, föds i gryt under senvåren och försommaren. Gryten är belägna i direkt anslutning till vatten. Den vanligaste parningstiden är under senvintern och dräktighetstiden är cirka två månader. Familjegruppen, dvs. hona med ungar, följs åt i knappt ett år och splittras i samband med brunsten på våren.

Uttern kan, då den uppsöker nytt revir eller partner, förflytta sig långa sträckor. Förmodligen sker förflyttningar på flera tiotals mil, även på land utan anknytning till vatten.

Då uttern rör sig längst vattendrag så simmar den ogärna under broar eller genom trummor. Där fast mark eller en särskild utterpassage saknas väljer uttern därför ofta att passera över vägen, vilket gör att många uttrar dödas i trafiken.

Övrigt

Utterns föda består mestadels av fisk som t.ex. lake, simpor och karpfiskar, men även groddjur, kräftor, större insekter, fåglar och mindre däggdjur kan ingå i dieten. Födoalet varierar mellan olika områden och även med årstiden. Sammansättningen av dieten återspeglar den tillgänglighet och förekomst av föda som finns i det område där uttern jagar. En vuxen utter konsumerar cirka 1–1,5 kilo fisk per dag. I Syd- och Mellansverige finns idag uttern företrädesvis i eutrofa vatten med täta bestånd av bl.a. vitfisk. Det beror på att miljögiftsbelastningen av fettlösliga ämnen är lägre i eutrofa sjöar jämfört med oligotrofa sjöar.

1361 – Lodjur (*Lynx lynx*)

Livsmiljö

Lodjuret kräver viltrika marker för att få tillräckligt med föda. Lodjuret förekommer i stor utsträckning i kuperade och från människan ostörda marker där det finner skydd. Hemområdet kan innefatta såväl skog som jordbrukstrakter eller andra mer eller mindre öppna marker. Lodjurets hemområde för honor är 3–5 kvadratmil och för hanar 6–10 kvadratmil.

Reproduktion och spridning

Parningstiden infaller i början av mars och dräktighetstiden är cirka 65 dygn. Ungarna, 1–4 per kull, föds i en bergsbrant eller på en annan skyddad plats. Ungarna följer modern upp till tio månader och diar ännu i december. Separeringen från modern sker normalt vid parningstiden i mars. Lodjuret kan, då den söker revir eller partner, förflytta sig tiotals mil.

Övrigt

Födan utgörs av allt från gnagare till större djur som rådjur och ren. En familjegrupp, dvs. hona med ungar, kan döda cirka sex rådjur per månad, medan en hane kan döda cirka fem rådjur per månad och en ensam hona cirka tre rådjur per månad.

1912 – Järv (*Gulo gulo*)

Livsmiljö

Järven är starkt knuten till fjällan och de fjällnära skogsområdena. Under senare år har flera observationer dessutom gjorts i skogslandet betydligt längre söderut, t.ex. i Dalarna. Järvar av båda könen försvarar ett revir mot artfränder. Ynglande honors revir tycks uppgå till 1–2 kvadratmil medan en hannes revir är mångdubbelt större och överlappar flera honors.

Reproduktion och spridning

Parningstiden är utsträckt under hela perioden april-augusti. Järven har fördröjd fosterutveckling och äggen implanteras först vid årsskiftet. Ungarna (1–4) föds i februari-mars och i lyan som är belägen i en snödriva invid en klippkant, i en fjällbrant eller i blockmark i skogen. Lyan lämnas av järvfamiljen i månadsskiftet april-maj. Ungarna följer därefter modern till fram på hösten då de blir självständiga.

Järven kan, då den söker revir eller partner, förflytta sig tiotals mil.

Övrigt

De svenska järvarna lever nästan uteslutande i områden med renskötsel och renen är ett viktigt bytesdjur. Kadaver efter förolyckade djur utnyttjas och järven snyltar även på andra djurs bytesrester, bl.a. äter den ofta kadaver som lämnas av lodjur. Bytesrester göms regelbundet på skyddade ställen och kan nyttjas under hela vintern.

3130 – Ävjestrandsjöar

Beskrivning

Näringsfattiga eller svagt näringsrika sjöar med förekomst av flacka, ibland betespräglade, stränder och grunda bottnar. Vattenvegetationen på de grunda bottarna består av perenn kortskottsvegetation och på blottlagda stränder och bottnar förekommer lågvuxen ånnuell pionjärvegetation. Sjöhabitatet omfattar stranden upp till medelhögvattenlinjen.

Representativa sjöar av naturtypen har naturliga vattenståndsvariationer, regelbunden ishyvling och/eller strandbete. Störningen i strandlinjen är en förutsättning för karaktäristisk ånnuell vegetation som förekommer på de flacka stränderna som blottas eller utsätts för störning. Perenn kortskottsvegetationen är normalt vanligt förekommande i litoralzonen (vattenstranden). Vass och annan högre vattenvegetation förekommer relativt sparsamt liksom slingor och flytbladsvegetation, men kan dominera i skyddade vikar. Sammanlagt bör dessa typer av vegetation inte täcka mer än 20 % av objektets yta eller 50 % av strandlängden, förutom i skyddade vikar.

Vattenkemiskt är sjöarna oligo-mesotrofa (näringsfattiga – svagt näringsrika) med en totalfosforhalt normalt <25 µg/l P/l (måttligt höga halter) och med en vattenfärg normalt <60 mg Pt/l (måttligt färgat vatten).

Sjöar som sedan länge varit sänkta eller dämnda och upprätthåller vattenståndsfluktuationer med naturlig säsongsvariation samt reglerade sjöar där förutsättningarna för naturtypens karaktäristiska arter upprätthålls, ingår i naturtypen. Däremot bör sjöar med korttidsreglering (flera gånger per vecka) eller en regleringsamplitud med kraftig negativ påverkan på förutsättningarna för den karaktäristiska vegetationen inte ingå i typen.

Förutsättningar för bevarande

Naturliga vattenståndsvariationer eller andra naturliga störningar är viktiga för att bibehålla förutsättningar för den karakteristiska vegetationen som är knuten till blottade bottnar. Oregerade förhållanden bör upprätthållas och negativ påverkan från eventuella tidigare

regleringar, rensningar eller dikningar minimeras. Många sjöar som sedan tidigare är sänkta eller reglerade kan dock upprätthålla hydrologiska förutsättningar för naturtypen.

Vattenkvaliteten ska vara tillräckligt god och den antropogena belastningen av närsalter, miljögifter och grumlande ämnen begränsas. Förutsättningarna för gynnsam bevarandestatus är att god eller hög ekologisk status enligt vattenförvaltningen uppnås eller bibehålls.

Bete och/eller hävd kan vara en förutsättning för att skapa störning i strandlinjen som gynnar de livsmiljöer och arter som är karakteristiska för naturtypen. Markanvändningen i tillrinningsområdet ska bedrivas på ett sätt så att belastningen av näringsämnen, humus eller försurande ämnen minimeras.

Gynnsamt tillstånd/bevarandestatus förutsätter att de typiska arterna inte minskar påtagligt i området respektive på biogeografisk nivå eftersom typiska arter indikerar att naturtypen upprätthåller viss kvalitet och viktiga ekologiska funktioner.

Främmande arter eller fiskstammar ska ej inverka negativt på artsammansättningen eller variationen av arter genom ändrade konkurrensförhållanden eller smittspridning.

Sjöar av naturtypen kan vara måttligt påverkade avseende vattenkvalitet, hydrologi, omgivning eller artsammansättning. Tillståndet i respektive sjö skall dock bibehållas eller förbättras så att möjligheterna att uppnå gynnsam bevarandestatus inte försämras.

På biogeografisk nivå är konnektivitet inom vattensystemet en förutsättning för gynnsam bevarandestatus.

3220 – Alpina vattendrag

Beskrivning

Alpina och subalpina vattendrag med naturliga vattenståndsfluktuationer och oftast sten-, grus- eller sandbotten. Vattendynamik, is och annan störning skapar flodbäddar och öppna stränder som kolonieras av strandvegetation bestående av örter och halvris med stort inslag av fjällväxter. Naturtypen förekommer normalt endast ovanför gränsen för sammanhängande barrskog och avgränsas mot land av medelhögvattenlinjen.

För att tolkas som naturtyp bör vattendraget, i huvuddelen av sin sträckning, ej vara avsevärt påverkat av eutrofiering, försurning eller fysisk påverkan (kontinuitet, hydrologi, markanvändning i närmiljö), dvs ha dålig eller otillfredsställande status.

Naturtypen avgränsas mot land av medelhögvattenlinjen eftersom strandzonen inom översvämningsområdet är en naturlig del av vattenmiljön och har avgörande betydelse för ekologin i limniska habitat.

Förekomst av örtrik strandvegetation och vedartade fjällväxter som gynnas av störning i form av naturliga vattenståndsvariationer karakteriserar naturtypen. Den karakteristiska vegetationen behöver dock inte förekomma i vattendragets hela sträckning för att tolkas som naturtyp.

Förutsättningar för bevarande

Vattendragets variation gällande bottensubstrat, vegetation och strandstrukturer förutsätter oreglerad vattenföring. Den naturliga vattendynamiken är därmed en förutsättning för att upprätthålla livsmiljön för naturligt förekommande arter.

Fria vandringsvägar i vattendraget såväl som i anslutande vattensystem (inga antropogena vandringshinder) är en förutsättning för många av naturtypens arter.

Naturliga omgivningar med örtrik vegetation, salix, fjällbjörk, våtmarker och mader behövs för att upprätthålla livsmiljöer och en naturlig näringsomsättning i naturtypen.

God vattenkvalitet är avgörande för många av naturtypens typiska arter. Normalt har alpina vattendrag näringsfattigt, ofta klart (förutom vid transport av minerogent material nedströms glaciärer eller vid snösmältning), neutralt vatten. Inom ramen för naturtypen förekommer dock flera olika vattenkemiska förhållanden. Förutsättningarna för gynnsam bevarandestatus är att god eller hög ekologisk status enligt vattenförvaltningen uppnås eller bibehålls.

Gynnsamt tillstånd/bevarandestatus förutsätter att de typiska arterna inte minskar påtagligt i området respektive på biogeografisk nivå eftersom typiska arter indikerar att naturtypen upprätthåller viss kvalitet och viktiga ekologiska funktioner.

Långsiktigt livskraftiga bestånd av de typiska arterna förutsätter en för naturtypen naturlig artsammansättning utan negativ inverkan av främmande arter eller fiskstammar.

Alpina vattendrag kan vara påverkade av reglering, fragmentering, påverkade närmiljöer, försämrade vattenkvalitet och förekomst av främmande arter. Förhållanden avseende vattenföring, flödesdynamik och vattenkvalitet bör bibehållas eller förbättras och effekterna av fragmentering och annan fysisk påverkan minimeras.

4060 – Alpina rishedar

Fjällhedar ovanför trädgränsen dominerade av mossa, lavar och dvärgvuxen och krypande busk- och risvegetation på såväl kalkfattiga som kalkrika marker. De utgör den karakteristiska vegetationstypen för det alpina området ovanför och norr om fjällbjörkskogen men förekommer även på isolerade fjäll i boreal region. Vegetationen är vanligen påverkad av ett långvarigt renbete.

Hedvegetation förekommer då vattentillgången utgör en begränsande faktor. Naturtypen omfattar allt från mycket tidigt framsmälta eller aldrig snötäckta vindhedar, som ofta

drabbas av frosttorka, till sent framsmälta snölegor. Generellt rör det sig om vegetationstyper som får en förkortad växtsäsong.

Svenska undertyper

1. Rishedar på silikatmarker
2. Skarpa och torra hedar (lavhed och vindblottor)
3. Fjällsippedar

Den mest snöskyddade undergruppen är rishedarna och eventuella mindre snölegor som gränsar till naturtypen. Fjällsippshedarna omfattar båda exponerade vindblottor med tunt lavtäckte och mer skyddade partier med ett tätt lavtäckte. Undergruppen spänner från torr till frisk mark och finns på kalkrik berggrund. Lavhedar och vindblottor är (i stort sett) snöfria vindblottor där vegetationstäckten ofta kan vara något glest.

4080 – Alpina videbuskmarker

Videbuskdominerade marker ovanför trädgränsen där videbuskar täcker mer än 50 % i ris-, gräs- eller högrötsvegetation. Alpina videbuskmarker förekommer i fjällen i alpin region och på isolerade fjäll i boreal region.

Videbuskmarkerna kan bitvis vara svår genomträngliga och saknar då undervegetation, ibland glesare och då med en vegetation av gräs och örter. Videvegetation förekommer på ställen med visst snöskydd, men inte alltför långvarig. Marken är fuktig med översilning. Naturtypen förekommer på såväl kalkfattiga som kalkrika marker.

När det gäller markförhållanden och krav på fuktighet varierar det mellan de olika typerna. Längs bäckar och deltan är återkommande översvämning eller översilning med näringsrikt vatten en förutsättning för rikare videbuskmarker med högrörter och där de kan breda ut sig över stora arealer. För en mer hedartad vegetation räcker det med hög markfuktighet.

Generellt gynnas naturtypen av ett extensivt renbete, eftersom detta förhindrar etableringen av träd. Bete hjälper också att hålla tillbaka videbuskarna lite, något som gynnar inslagen av örter.

6150 – Alpina silikatgräsmarker

Silikatgräsmarker ovanför trädgränsen i fjällen samt i höglänta områden i den boreala regionen. Vegetationen domineras av gräs, halvgräs och örter och är vanligen påverkad av ett långvarigt renbete. Jordtacket är i regel tunt och består till största delen av vittringsmaterial. Snölegor som gränsar till naturtypen är också inkluderade.

Vegetationen är artfattig och domineras av klynnetåg, styvstarr, mossor och lavar. Typen bildas i regel på torra, vindexponerade ytor i områden med kalkfattig berggrund. Vegetationstäcket ska vara mera än 10 %.

Svenska undertyper

1. Extrema snölegor (graminider täcker <5%)
2. Övrig gräsmark

Alpina silikatgräsmarker är en kombination av hed- och lågörtängsvegetation på fattigt underlag. De olika typerna skiljer sig från varandra huvudsakligen utifrån hur varaktigt snötäcke de har samt översilningsperiodens längd. Detta är även avgörande för vegetationssammansättningen.

6430 – Högörtängar

Beskrivning

Ofta näringsrika högörtssamhällen i såväl höglänt som låglänt terräng. Högörtängar ovanför barrskogsgränsen uppträder främst i fjällområdet medan låglandstypen förekommer i hela landet och främst längs med sjöar och vattendrag där hävd, översvämning eller islossning hindrar igenväxning.

Högörtängar förekommer på näringsrikt underlag och behöver störning för att upprätthållas. Detta gäller i synnerhet låglandstypen som utan störning vanligen snabbt växer igen. Även högörtängar ovanför barrskogsgränsen är präglade av störning, ibland pågående eller tidigare hävd. Denna undertyp är vanligen mer stabil än låglandstypen och kan bibehållas genom klimatfaktorer, naturliga markprocesser och andra störningar, såsom snöskred, översvämningar och isskrapning kring vattendrag.

Värdefulla högörtängar av låglandstyp bör vara relativt artrika och ha en stor andel blommande växter såsom älgört, gökblomster, kärstistel, kåltistel, brudborste, hampflockel etc. Få ovanliga organismer är tydligt knutna till högörtängar, i synnerhet till låglandstypen,

men naturtypen är en del av den landskapsmosaik som många organismer behöver för att överleva. I dagens rationellt utnyttjade landskap har denna mosaik till stora delar gått förlorad, vilket är ett hot mot den biologiska mångfalden. Artrika högörtängar kan till exempel vara viktiga för insekter som behöver miljön för olika faser i utvecklingen eller för födosök.

Högörtängar av igenväxningstyp uppkommer på fuktiga, näringsrika marker när hävden upphör eller blir för svag. Artrikedomen kan till att börja med vara stor (beroende på markens ursprungliga flora) men snart tar konkurrenskraftiga arter såsom älgört och storväxta gräs över. I en senare fas växer marken igen med videsnår och kan slutligen övergå i sumpskog. Extensivt bete med sent påsläpp eller sen slåtter kan möjligen bevara högortsvegetationen och därigenom stabilisera naturtypen. Längs vattendrag och sjöar med naturlig vattenståndsvariation kan naturliga högörtängar finnas. Denna miljö gödglas av sediment och hålls öppen genom regelbundna störningar från översvämningar och is. Sådana naturliga högörtängar upptar sällan några större ytor, i de flesta fall finns endast smala bårder av högortsvegetation kring vattendragen/stränderna.

Särskilt värdefulla är sådana högörtängar som har lång kontinuitet i området. Nyligen uppkomna högörtängar av igenväxningstyp har lägre prioritet och bör i många fall restaureras till annan naturtyp, t ex fuktäng eller rikkärr.

7140 - Öppna mossar och kärr

Beskrivning

Habitatet är heterogent och omfattar ombrotrofa och minerotrofa, fattiga till intermediära, öppna eller mycket glest trädbevuxna myrar. De myrtyper eller myrelement som kan inkluderas är plana eller svagt välvda mossar och tillhörande laggkärr, nordlig mosse, plana (topogena) kärr, sluttande (soligena; lutning >3%) kärr - i synnerhet backkärr (lutning >8%) - samt torvbildande mader (sumpkärr). Torvtäcket är normalt minst 30 cm djupt, men kan vara tunnare i unga myrar. Gungflyn, mjukmattegolvet med vanligen mossrik vegetation som p.g.a. luftvävnad i rotsystemet flyter på vatten eller lös gyttja, inkluderas oavsett torvdjup.

Morfologiska strukturer i torven är sällsynt och utgörs i så fall av mindre tubbildningar. Trädskikt bestående av träd högre än tre meter får inte ha mer än 30% krontäckning.

Två undergrupper kan urskiljas: Svagt välvda mossar samt kärr och gungflyn (kan indelas i fattiga och intermediära för uppföljningen).

Myrens hydrologi och hydrokemi får inte vara starkt generellt påverkad av antropogena ingrepp. Slåtter kan bedrivas. Reversibla, mindre ingrepp som orsakat lokal störning i begränsade delar av myren kan medges.

Förutsättningar för bevarande

För att öppenheten ska kvarstå så förutsätter naturtypen intakta hydrologiska förhållanden och en opåverkad hydrokemi. Detta inkluderar att torv inte oxideras som en följd av antropogena ingrepp utan endast som en eventuell följd av naturliga förändringar. För de limnoga våtmarkerna och maderna inom naturtypen förutsätter det också en naturlig vattenregim i anslutande vattendrag och sjöar.

De hydrologiska och hydrokemiska förhållandena behöver upprätthållas också för att bevara variationen av strukturer/formelement (ex. tuvor, höljor, kärrfönster, slukhål, dråg, gungflyn) och olika vegetationstyper som naturligt finns i naturtypen samt motverka negativa vegetationsförändringar och igenväxning orsakad av dränering eller luftburet nedfall av näring.

Den karakteristiska vegetationen och strukturerna är också en förutsättning för många av de typiska arterna som har sin livsmiljö inom naturtypen.

9040 - Fjällbjörkskog

Naturtypen förekommer i subalpin miljö ovan barrskogsgåränsen på mark som är torr till fuktig och näringsfattig till näringsrik. Trädskiktets krontäckningsgrad är 10–100% och fjällbjörk utgör minst 50% av grundytan. Övriga trädslag som kan förekomma är hägg, rönn, sälg, gråal, asp, viden, tall och gran.

Naturtypen ska präglas av fjällbjörk och i typfallet ha en karaktär av skog men innefattar längst i norr ofta även buskmarker. Naturtypen kan indelas i undergrupperna öppen lågväxt fjällbjörkskog med inslag buskmarker respektive slutna och mer högväxt fjällbjörkskog. Skogen ska vara, eller i en relativt nära framtid kunna bli naturskog eller likna naturskog med avseende på egenskaper och strukturer. Den kan ha påverkats av t.ex. plockhuggning, bete eller naturlig störning. Renbete har förekommit och förekommer ofta även idag. Skogen ska vara i ett sent eller i ett relativt sent successionsstadium. Det ska finnas gamla träd och död ved och en kontinuitet för de aktuella trädslagen. Om naturliga har påverkat området kan även områden i yngre successionsstadier ingå. Egenskaper och strukturer som är typiska för en naturskog finns normalt även i yngre successionsstadier.

Fältskiktet kan variera beroende på jordart, vattentillgång och snötäckets varaktighet. En grov indelning i undergrupper kan göras efter produktiviteten; lavtyp, mosstyp, lågörttyp och högörttyp.

Merparten av fjällbjörkskogen är idag naturskog som påverkas av naturlig dynamik såsom laviner, klimat och väder, renbete samt utbrott av insekter, främst fjällbjörkmätare.



Länsstyrelsen
Norrbotten