



Kallovaratjeh SE0820154

Bevarandeplan Natura 2000-område



Länstyrelsen
Norrbotten

Titel: Kallovaratjeh SE0820154
Bevarandeplan Natura 2000-område.
Diarienummer: 511-12485-2018
Omslagsbild: Länsstyrelsen i Norrbottens län
Kontaktuppgifter: Länsstyrelsen i Norrbottens län
971 86 Luleå
Telefon: 010-225 50 00 fax: 0920-22 84 11
E-post: norrbotten@lansstyrelsen.se
Internet: www.lansstyrelsen.se/norrbotten

ISSN: 0283-9636

Områdesinformation

Uppdaterad:	2019-05-10
Kommun:	Jokkmokk
Läge:	Ca 50 km NV om Kvikkjokk
Markägarförhållanden:	Statligt
Områdets totala areal:	2223,3 ha
Områdestyp:	Föreslaget område av gemenskapsintresse (pSCI) 1995-12-01 Område av gemenskapsintresse (SCI) 2003-12-01 Särskilt bevarandeområde (SAC) 2009-12-01. Regeringsbeslut M2009/4475/Na
Ytterligare skyddsform:	Naturreservat
Berörda samebyar:	Tuorpon

Innehållsförteckning

Allmänt	5
Vad är en bevarandeplan?	5
Tillståndsplikt och samråd.....	5
Översiktskarta.....	6
Naturtyper som ska bevaras i området.....	7
Bevarandesyfte.....	7
Beskrivning av området.....	8
Bevarandemål.....	9
Hotbild	10
Bevarandeåtgärder.....	11
Bevarandetillstånd	12
Bilaga 1 - Naturtyper och arter.....	13

Allmänt

EU-länderna jobbar gemensamt för att värna om den biologiska mångfalden och har enats om vilka naturtyper och arter som är extra viktiga att skydda och bevara. Dessa finns listade i art- och habitatdirektivet samt i fågeldirektivet. De områden som ingår i det europeiska nätverket Natura 2000 har pekats ut eftersom de innehåller en eller flera av dessa naturtyper och/eller arter och är ett led i att skydda dessa. Vissa arter och naturtyper i direktiven är prioriterade vilket innebär att extra hänsyn ska tas till dem. Varje område som ingår i Natura 2000-nätverket föreslås av respektive länsstyrelse och beslutas av regeringen.

Vad är en bevarandeplan?

Över hela Sverige finns idag en stor mängd naturområden som ingår i Natura 2000. Till varje sådant område finns det en bevarandeplan som ur olika aspekter beskriver området och dess syfte, mål och värden. Bevarandeplanen är tänkt att fungera som:

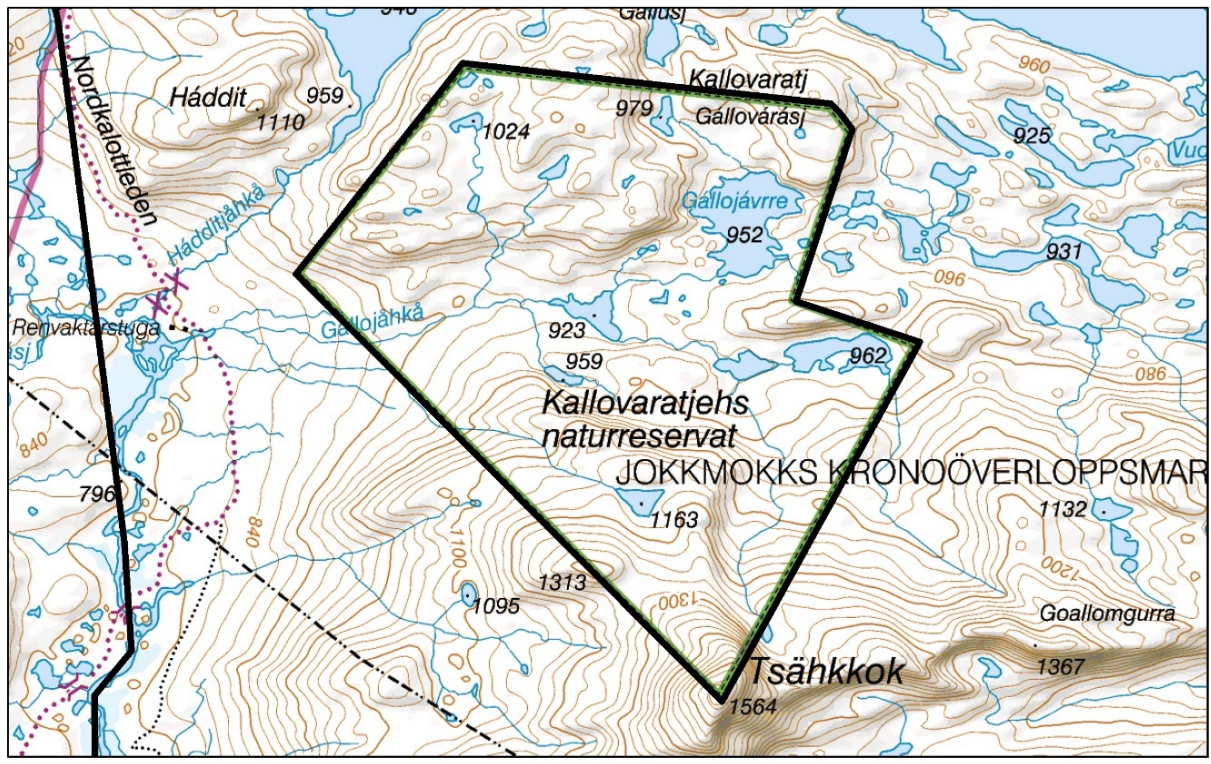
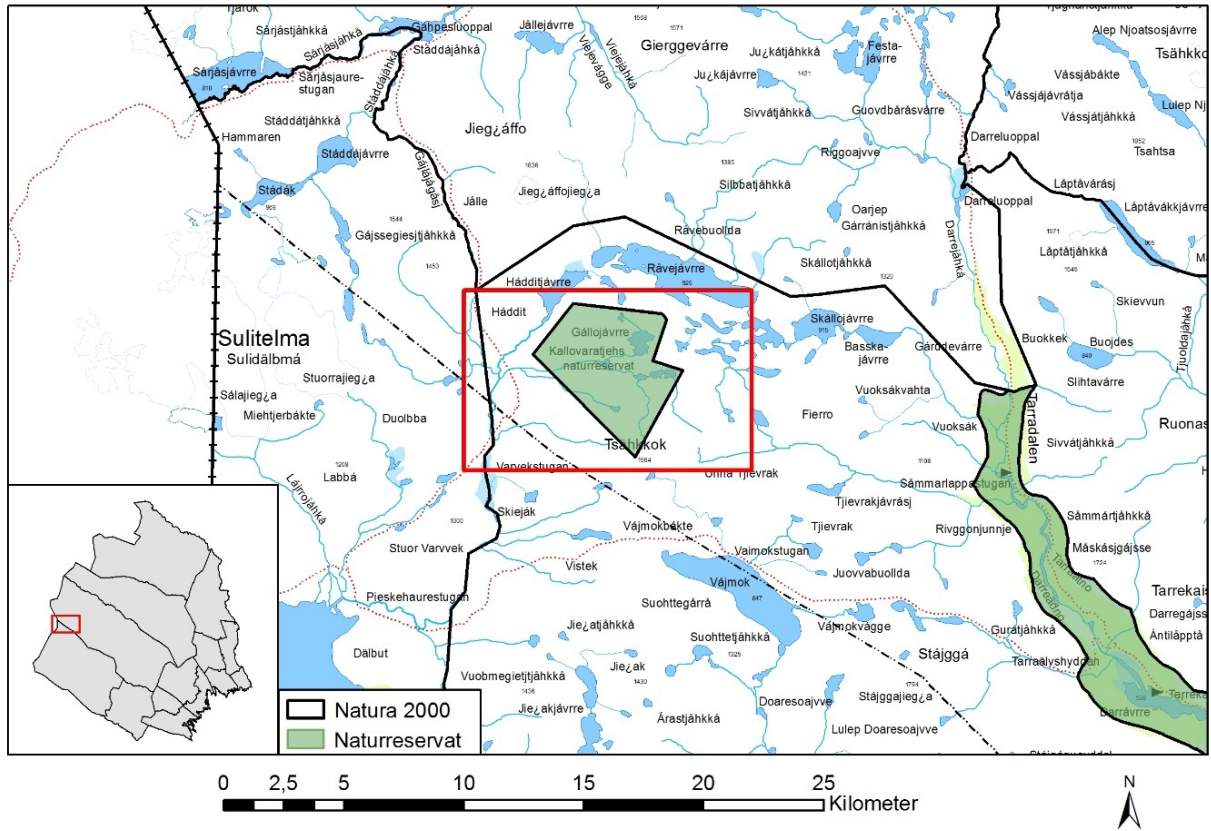
- Ett vägledande dokument för berörda myndigheter, kommuner, exploatörer m.fl. vid eventuella bedömningar och prövningar som kan ske vid exploatering eller andra åtgärder som riskerar att skada Natura 2000-området.
- Ett informationsunderlag vid bedömning av om området är tillräckligt skyddat och hur området bör skötas för att på bästa sätt upprätthålla eller utveckla de naturvärden som pekats ut där.
- En informationskälla till markägare, brukare, marknadsaktörer och allmänhet om området och dess speciella värden.

Tillståndsplikt och samråd

Särskild lagstiftning gäller för Natura 2000-områden. Detta regleras i miljöbalken, 7 kap. 27-29§§. För att inte skada naturvärden krävs tillstånd för verksamheter eller åtgärder som på ett betydande sätt kan påverka miljön i ett Natura 2000-område. Det kan även gälla åtgärder utanför Natura 2000-området, om de kan påverka miljön inom området. Eftersom det kan vara svårt att avgöra vilka åtgärder som på ett betydande sätt kan påverka naturvärden behöver man samråda med Länsstyrelsen före genomförandet.

Ett tillstånd får lämnas endast om verksamheten/åtgärden ensam eller tillsammans med andra pågående eller planerade verksamheter/åtgärder inte kan skada den eller de livsmiljöer i området som avses att skyddas. Den får inte heller medföra att arter som avses att skyddas utsätts för en störning som på ett betydande sätt kan försvåra bevarandet av dessa inom området. Särskilda undantag kan göras från detta, men endast med regeringens tillstånd. Mer information om detta finns hos Länsstyrelsen, läs på webben eller kontakta en handläggare.

Översiktskarta



© Länsstyrelsen Norrbotten och © Lantmäteriet

Naturtyper som ska bevaras i området

Kod	Naturtyp	Areal (ha)	Andel (%)
3130	Ävjestrandsjöar	200,2	9
3220	Alpina vattendrag	22,3	1
4060	Alpina rishedar	155,7	7
6150	Alpina silikatgräsmarker	1 201,5	54
6170	Alpina kalkgräsmarker	89,0	4

Ovan redovisas naturtyper från art- och habitatdirektivet som pekats ut som värdefulla i området. Samtliga naturtyper är godkända av regeringen. Utpekade arter saknas i området. I detta område har naturtyperna avgränsats med hjälp av datoriserad autoklassning, vilket gör att klassning av naturtyper eller deras utbredning har sämre noggrannhet eller kan vara felaktiga. Naturtypskartan och arealangivelser bör därför inte utläsas som något definitivt. Vid tillståndsprövning utgår man ifrån i verkligheten förekommande naturtyper. Det kan därmed vara nödvändigt att naturtyperna inom det berörda området karteras i fält för att en korrekt bedömning ska kunna göras.

Information om naturtypernas aktuella utbredning inom området finns i kartverktyget Skyddad natur. Det finns på Naturvårdsverkets hemsida och hittas genom att där söka på "kartverktyget skyddad natur". Kartan över naturtyper hittas under Naturtypskarteringar. Kunskapen om Natura 2000-områdena utvecklas dock ständigt, kontakta därför Länsstyrelsen i Norrbotten vid behov av aktuell information.

Bevarandesyfte

Det övergripande syftet för områdets bevarande är att det (enligt 16§ Förordningen om områdesskydd) ska bidra till bevarandet av biologisk mångfald genom att upprätthålla eller återskapa gynnsam bevarandestatus för de ingående naturtyperna och/eller arterna på biogeografisk nivå, det vill säga för hela nätverket. Det enskilda Natura 2000-områdets syfte är också att lokalt bevara eller återskapa ett gynnsamt bevarandetilstånd för de naturtyper och arter som utpekats där.

Prioriterade bevarandevärden

Kallovaratjeh har pekats ut som Natura 2000-område på grund av sina vidsträckta ytor av obruten vildmark. Områdets mosaik av högfjäll, sjöar och jokkar ger förutsättningar för dess alpina naturtyper unika karaktär. Området har även påverkats och formats av renbete under århundranden. Graden av mänsklig påverkan har varit låg och området utgör en bevarad rest av det naturliga landskapet. Naturtyperna har därför en lång kontinuitet och

hyser särpräglade naturmiljöer. Syftet med området är att bevara det värdefulla sammanhängande naturlandskapet med sin opåverkade karaktär, hydrologiska dynamik och biologiska mångfald. Jokkar, fjäll och alla andra ingående ekosystem ska ges förutsättningar att utvecklas naturligt utan negativ mänsklig påverkan.

Prioriterade åtgärder

Naturtyperna ska få fortsätta utvecklas fritt och inga prioriterade åtgärder finns i dagsläget.

Gynnsam bevarandestatus

En livsmiljös bevarandestatus anses gynnsam när:

1. Dess naturliga eller hävdbetingade utbredningsområde och de ytor den täcker inom detta område är stabila eller ökande.
2. Den särskilda struktur och de särskilda funktioner som är nödvändiga för att den ska kunna bibehållas på lång sikt finns och sannolikt kommer att finnas under en överskådlig framtid.
3. Bevarandestatusen hos dess typiska arter är gynnsam.

Beskrivning av området

Kallovratjeh är ett sjörikt fjällområde söder om sjöarna Råvejåvrre och Hådditjåvrre som i sin tur ligger söder om Padjelanta nationalpark.

Landskapet är småkuperat, trädlöst och dominerat av fjällhedar. Kalkrik berggrund ger fläckar med en rik flora.

Sjöarna i området var tidigare naturligt fisklösa, något som resulterat i en intressant evertebratfauna. Fisktomma sjöar utgör unika livsmiljöer för bland annat stora och långsamsimmande kräfdjur och vissa insektsarter som slås ut i närvaro av fisk. Fisk har dock planterats in i nästan alla sjöar genom åren och den biologiska diversiteten har påverkats. I vilken omfattning det eventuellt ännu finns kvar sådana limniska värden är inte känt.

Området är pga sin otillgängliga placering besökt i mycket liten omfattning och Länsstyrelsens kunskaper om områdets miljöer och arter är mycket bristfällig.

Bevarandemål

Bevarandemålet beskriver det tillstånd som ska råda när en naturtyp eller en art har uppnått gynnsamt bevarandetilstånd och därigenom också på bästa sätt fyller sin funktion i Natura 2000-nätverket. Det är tänkt att fungera som en vägledning vid till exempel skötselplanering och uppföljning men utgör också ett viktigt underlag vid tillståndsprovning. De angivna arealerna får avvika från bevarandemålen om det är till följd av naturliga förändringar. För en beskrivning av naturtyperna, se Bilaga 1.

Ävjestrandsjöar 3130

Naturtypen ska fortsätta att ha en areal på 200,2 ha. Sjön ska ha en naturlig strandvegetation som ska vara präglad av störning såsom bete, ishyvling eller vattenståndsfuktuationer. Den ska vara opåverkad av dämning, kraftig dikning eller annan reglering och ha en naturlig vattenfluktuation. Vattnets hydrokemi ska inte vara försämrad pga. negativ mänsklig påverkan. Främmande arter eller fiskstammar ska inte inverka negativt på artsammansättningen eller variationen av arter genom t.ex. ändrade konkurrensförhållanden eller smittspridning. Vattenvägar upp- och nedströms ska vara fria från vandringshinder. Sjön ska hysa typiska arter av kärlväxter, fåglar och/eller fiskar. Fiske ska bedrivas på ett sätt som inte hindrar att dessa kan upprätthålla gynnsam bevarandestatus.

Alpina vattendrag 3220

Naturtypen ska fortsätta att ha en areal på 22,3 ha. Den ska utgöras av ett naturligt vattendrag som hyser en variation av strömhastigheter, bottensubstrat, vegetationer och strandstrukturer. Omgivande våtmarker och ev. strandskogar ska vara intakta i sådan utsträckning att de utgör en fungerande naturlig buffertzona. Antropogena hinder ska inte finnas för fiskvandring upp och ner i fåran samt för en naturlig vattenfluktuation. Vattnets hydrokemi ska inte vara försämrad pga. negativ mänsklig påverkan. Främmande arter eller fiskstammar ska inte inverka negativt på artsammansättningen eller variationen av arter genom t.ex. ändrade konkurrensförhållanden eller smittspridning. Naturtypen ska hysa typiska arter av kärlväxter och/eller fiskar. Fiske ska bedrivas på ett sätt som inte hindrar att dessa kan upprätthålla gynnsam bevarandestatus.

Alpina rishedar 4060

Naturtypen ska ha en fortsatt areal på minst 155,7 ha och utgöras av intakt naturlig fjällhed. Ett extensivt renbete ska bidra till att forma växtsamhället. Slitage från mänsklig aktivitet, till exempel friluftsliv och terrängkörning, ska vara försumbart. Naturtypen ska hysa en naturlig hydrologi och ett tydligt inslag av typiska arter.

Alpina silikatgräsmarker 6150

Naturtypen ska ha en fortsatt areal på minst 1201,5 ha och ska utgöras av mark ovan trädgränsen som domineras av gräs, halvgräs och örter. Ett extensivt renbete ska bidra till att forma växtsamhället. Naturtypen ska ha naturliga hydrologiska förhållanden medan slitage från mänsklig aktivitet, till exempel friluftsliv och terrängkörning, ska vara försumbart. Det ska även finnas en tydlig förekomst av för naturtypen typiska arter av kärlväxter och/eller mossor.

Alpina kalkgräsmarker 6170

Naturtypen ska ha en fortsatt areal på minst 89,0 ha och ska utgöras av mark ovan trädgränsen som domineras av gräs, halvgräs och örter. Ett extensivt renbete ska bidra till att forma växtsamhället. Naturtypen ska ha naturliga hydrologiska förhållanden medan slitage från mänsklig aktivitet, till exempel friluftsliv och terrängkörning, ska vara försumbar. Det ska finnas en artrik kalkgynnad flora och en tydlig förekomst av för naturtypen typiska arter.

Typiska arter

Varje naturtyp har en egen uppsättning typiska arter. Dessa har valts ut eftersom de är knutna till viktiga strukturer eller funktioner i naturtypen eller själv utgör ett naturvärde. De är ofta känsliga och reagerar då snabbt på negativ förändring. Detta gör att deras förekomst är en positiv indikator för naturtypen och utgör därmed en bedömningsgrund för naturtypens bevarandetilstånd. En generell förutsättning för gynnsamt bevarandetilstånd för en naturtyp är att ingen påtaglig minskning ska ske av populationerna av de typiska arterna.

Hotbild

Nedan beskrivs ett antal potentiella hot mot Natura 2000-områdets värden. Hoten som redovisas är exempel på verksamheter och aktiviteter som bedöms kunna åstadkomma en negativ påverkan på de utpekade naturtyperna och arterna. Texten syftar till att vara vägledande vid prövning och förvaltning. Den ska dock inte ses som komplett utan även andra hotbilder än de som beskrivs här kan bli aktuella och varje enskilt områdes förutsättningar ska alltid beaktas. De faktorer som är av global karaktär, till exempel klimatförändringar och luftföroreningar kan inte lösas genom områdets skötsel utan måste lösas i den politiska debatten

- Inplantering av fisk kan hota vattenmiljöernas naturliga artsammansättning. Även andra främmande arter eller stammar kan utgöra ett hot om de förekommer i skadlig omfattning.
- Terrängkörning på barmark eller på ett för tunt snötäcke kan orsaka mekanisk skada

på markskiktet och vegetationen. Detta gäller i synnerhet våtmarker vilka är särskilt känsligt och där det kan skapas en avvattande effekt.

- Fysisk påverkan på vattenmiljön eller dess omgivning kan göra skada genom påverkan på dess strukturer, naturtillstånd och vattenföring.
- Alla typer av åtgärder som leder till utsläpp i vatten är ett potentiellt hot. Detta gäller både partiklar som kan orsaka grumling eller färgning av vattnet och igenslamning av bottnar, samt antropogen tillförsel av miljögifter eller dylika skadliga ämnen.
- Brytning av mineral inom eller i anslutning till området kan orsaka stor skada på samtliga naturtyper, med konsekvenser som t.ex. förlust av naturtyper, sänkt grundvattennivå och utsläpp av slam och skadliga ämnen i markerna och vattenmiljöer. Detta gäller både etablering och pågående verksamhet. Även prospektering kan innebära ett negativt ingrepp i naturmiljön.
- Alla andra typer av exploatering t.ex. nybyggnation eller utbyggnad av anläggningar, infrastruktur och liknande utgör alla ett väsentligt ingrepp i naturmiljön och kan hota viktiga värden.

Bevarandeåtgärder

Bevarandeåtgärderna i området ska leda till att de uppsatta bevarandemålen uppfylls över tiden. Det innebär att området måste ha ett tillfredställande skydd mot bland annat exploatering, samt att de skötselkrävande naturtyperna och arterna får den skötsel som krävs för att de ska nå eller upprätthålla ett gynnsamt bevarandetillstånd.

Områdets skydd

Förutom Natura 2000-bestämmelserna (7 kap 28-29 § miljöbalken) är området även skyddat inom naturreservatet Kallovaratjeh. Det innebär att det finns reservatsföreskrifter som reglerar verksamheter inom området. De fullständiga reservatsföreskrifterna finns i reservatsbeslutet som finns att läsa på Länsstyrelsens hemsida. Området är även utpekad som obrutet fjällområde (Miljöbalken 4 kap 5 §), vilket begränsar vilken typ och grad av exploatering som får ske. Det är även riksintresse för naturvård (Miljöbalken 3 kap 6 §) vilket ska skydda områdets naturvärden från påtaglig skada. Inget ytterligare skydd bedöms som nödvändigt i dagsläget.

Skötselåtgärder

Området ska genom intern dynamik och andra naturliga processer fortsätta att utvecklas fritt. Andra åtgärder som ökar förutsättningarna för att uppnå bevarandemålen för området kan bli aktuella i framtiden efter särskild utredning.

Ökad kunskap om områdets miljöer och naturvärden är nödvändig för en mer välanpassad förvaltning.

Bevarandetillstånd

Området har utsatts för liten mänsklig påverkan, hyser höga naturvärden och inga aktuella hot är kända i nuläget. Därför bedöms de utpekade naturtyperna ha ett bevarandetillstånd inom området som i dagsläget är gynnsamt.

Bilaga 1 - Naturtyper och arter

Enligt Naturvårdsverkets vägledning för svenska naturtyper och arter.

3130 – Ävjestrandsjöar

Beskrivning

Näringsfattiga eller svagt näringsrika sjöar med förekomst av flacka, ibland betespräglade, stränder och grunda bottnar. Vattenvegetationen på de grunda bottenarna består av perenn kortskottsvegetation och på blottlagda stränder och bottnar förekommer lågvuxen ånnuell pionjärvegetation. Sjöhabitatet omfattar stranden upp till medelhögvattenlinjen.

Representativa sjöar av naturtypen har naturliga vattenståndsvariationer, regelbunden ishyvling och/eller strandbete. Störningen i strandlinjen är en förutsättning för karaktäristisk ånnuell vegetation som förekommer på de flacka stränderna som blottas eller utsätts för störning. Perenn kortskottsvegetationen är normalt vanligt förekommande i litoralzonen (vattenstranden). Vass och annan högre vattenvegetation förekommer relativt sparsamt liksom slingor och flytbladsvegetation, men kan dominera i skyddade vikar. Sammanlagt bör dessa typer av vegetation inte täcka mer än 20 % av objektets yta eller 50 % av strandlängden, förutom i skyddade vikar.

Vattenkemiskt är sjöarna oligo-mesotrofa (näringsfattiga – svagt näringsrika) med en totalfosforhalt normalt < 25 µg/l P/l (måttligt höga halter) och med en vattenfärg normalt < 60 mg Pt/l (måttligt färgat vatten).

Sjöar som sedan länge varit sänkta eller dämnda och upprätthåller vattenståndsfluktuationer med naturlig säsongsvariation samt reglerade sjöar där förutsättningarna för naturtypens karaktäristiska arter upprätthålls, ingår i naturtypen. Däremot bör sjöar med korttidsreglering (flera gånger per vecka) eller en regleringsamplitud med kraftig negativ påverkan på förutsättningarna för den karaktäristiska vegetationen inte ingå i typen.

Förutsättningar för bevarande

Naturliga vattenståndsvariationer eller andra naturliga störningar är viktiga för att bibehålla förutsättningar för den karakteristiska vegetationen som är knuten till blottade bottnar. Oreglerade förhållanden bör upprätthållas och negativ påverkan från eventuella tidigare regleringar, rensningar eller dikningar minimeras. Många sjöar som sedan tidigare är sänkta eller reglerade kan dock upprätthålla hydrologiska förutsättningar för naturtypen.

Vattenkvaliteten ska vara tillräckligt god och den antropogena belastningen av närsalter, miljögifter och grumlande ämnen begränsas. Förutsättningarna för gynnsam

bevarandestatus är att god eller hög ekologisk status enligt vattenförvaltningen uppnås eller bibehålls.

Bete och/eller hävd kan vara en förutsättning för att skapa störning i strandlinjen som gynnar de livsmiljöer och arter som är karakteristiska för naturtypen. Markanvändningen i tillrinningsområdet ska bedrivas på ett sätt så att belastningen av näringsämnen, humus eller försurande ämnen minimeras.

Gynnsamt tillstånd/bevarandestatus förutsätter att de typiska arterna inte minskar påtagligt i området respektive på biogeografisk nivå eftersom typiska arter indikerar att naturtypen upprätthåller viss kvalitet och viktiga ekologiska funktioner.

Främmande arter eller fiskstammar ska ej inverka negativt på artsammansättningen eller variationen av arter genom ändrade konkurrensförhållanden eller smittspridning.

Sjöar av naturtypen kan vara måttligt påverkade avseende vattenkvalitet, hydrologi, omgivning eller artsammansättning. Tillståndet i respektive sjö skall dock bibehållas eller förbättras så att möjligheterna att uppnå gynnsam bevarandestatus inte försämras.

På biogeografisk nivå är konnektivitet inom vattensystemet en förutsättning för gynnsam bevarandestatus.

3220 – Alpina vattendrag

Beskrivning

Alpina och subalpina vattendrag med naturliga vattenståndsfluktuationer och oftast sten-, grus- eller sandbotten. Vattendynamik, is och annan störning skapar flodbäddar och öppna stränder som kolonieras av strandvegetation bestående av örter och halvris med stort inslag av fjällväxter. Naturtypen förekommer normalt endast ovanför gränsen för sammanhängande barrskog och avgränsas mot land av medelhögvattenlinjen.

För att tolkas som naturtyp bör vattendraget, i huvuddelen av sin sträckning, ej vara avsevärt påverkat av eutrofiering, försurning eller fysisk påverkan (kontinuitet, hydrologi, markanvändning i närmiljö), dvs ha dålig eller otillfredsställande status.

Naturtypen avgränsas mot land av medelhögvattenlinjen eftersom strandzonen inom översvåmningsområdet är en naturlig del av vattenmiljön och har avgörande betydelse för ekologin i limniska habitat.

Förekomst av örtrik strandvegetation och vedartade fjällväxter som gynnas av störning i form av naturliga vattenståndsvariationer karakteriserar naturtypen. Den karakteristiska vegetationen behöver dock inte förekomma i vattendragets hela sträckning för att tolkas som naturtyp.

Förutsättningar för bevarande

Vattendragets variation gällande bottensubstrat, vegetation och strandstrukturer förutsätter oreglerad vattenföring. Den naturliga vattendynamiken är därmed en förutsättning för att upprätthålla livsmiljön för naturligt förekommande arter.

Fria vandringsvägar i vattendraget såväl som i anslutande vattensystem (inga antropogena vandringshinder) är en förutsättning för många av naturtypens arter.

Naturliga omgivningar med örtrik vegetation, salix, fjällbjörk, våtmarker och mader behövs för att upprätthålla livsmiljöer och en naturlig näringsomsättning i naturtypen.

God vattenkvalitet är avgörande för många av naturtypens typiska arter. Normalt har alpina vattendrag näringsfattigt, ofta klart (förutom vid transport av minerogent material nedströms glaciärer eller vid snösmältning), neutralt vatten. Inom ramen för naturtypen förekommer dock flera olika vattenkemiska förhållanden. Förutsättningarna för gynnsam bevarandestatus är att god eller hög ekologisk status enligt vattenförvaltningen uppnås eller bibehålls.

Gynnsamt tillstånd/bevarandestatus förutsätter att de typiska arterna inte minskar påtagligt i området respektive på biogeografisk nivå eftersom typiska arter indikerar att naturtypen upprätthåller viss kvalitet och viktiga ekologiska funktioner.

Långsiktigt livskraftiga bestånd av de typiska arterna förutsätter en för naturtypen naturlig artsammansättning utan negativ inverkan av främmande arter eller fiskstammar.

Alpina vattendrag kan vara påverkade av reglering, fragmentering, påverkade närmiljöer, försämrade vattenkvalitet och förekomst av främmande arter. Förhållanden avseende vattenföring, flödesdynamik och vattenkvalitet bör bibehållas eller förbättras och effekterna av fragmentering och annan fysisk påverkan minimeras.

4060 – Alpina rishedar

Fjällhedar ovanför trädgränsen dominerade av mossa, lavar och dvärgvuxen och krypande busk- och risvegetation på såväl kalkfattiga som kalkrika marker. De utgör den karakteristiska vegetationstypen för det alpina området ovanför och norr om fjällbjörkskogen men förekommer även på isolerade fjäll i boreal region. Vegetationen är vanligen påverkad av ett långvarigt renbete.

Hedvegetation förekommer då vattentillgången utgör en begränsande faktor. Naturtypen omfattar allt från mycket tidigt framsmälta eller aldrig snötäckta vindhedar, som ofta drabbas av frosttorka, till sent framsmälta snölegor. Generellt rör det sig om vegetationstyper som får en förkortad växtsäsong.

Svenska undertyper

1. Rishedar på silikatmarker
2. Skarpa och torra hedar (lavhed och vindblottor)
3. Fjällsippedar

Den mest snöskyddade undergruppen är rishedarna och eventuella mindre snölegor som gränsar till naturtypen. Fjällsippshedarna omfattar båda exponerade vindblottor med tunt lavtäckte och mer skyddade partier med ett tätt lavtäckte. Undergruppen spänner från torr till frisk mark och finns på kalkrik berggrund. Lavhedar och vindblottor är (i stort sett) snöfria vindblottor där vegetationstäcket ofta kan vara något glest.

6150 – Alpina silikatgräsmarker

Silikatgräsmarker ovanför trädgränsen i fjällen samt i höglänta områden i den boreala regionen. Vegetationen domineras av gräs, halvgräs och örter och är vanligen påverkad av ett långvarigt renbete. Jordtäcktet är i regel tunt och består till största delen av vittringsmaterial. Snölegor som gränsar till naturtypen är också inkluderade.

Vegetationen är artfattig och domineras av klynnetåg, styvstarr, mossor och lavar. Typen bildas i regel på torra, vindexponerade ytor i områden med kalkfattig berggrund. Vegetationstäcktet ska vara mera än 10 %.

Svenska undertyper

1. Extrema snölegor (graminider täcker <5%)
2. Övrig gräsmark

Alpina silikatgräsmarker är en kombination av hed- och lågörtängsvegetation på fattigt underlag. De olika typerna skiljer sig från varandra huvudsakligen utifrån hur varaktigt snötäckte de har samt översilningsperiodens längd. Detta är även avgörande för vegetationssammansättningen.

6170 – Alpina kalkgräsmarker

Kalkrika gräsmarker ovanför trädgränsen dominerade av gräs, halvgräs och lågörter. Floran är mycket artrik, ibland med inslag av exklusiva fjällväxter. Snölegor som gränsar till naturtypen är också inkluderade. Vegetationen är vanligen påverkad av ett långvarigt renbete.

Alpina kalkgräsmarker förekommer bara inom alpin region. Varaktigheten av snötäcktet och intensiteten av översilningen respektive markblötans längd differentierar ut de olika typerna som spänner sig från kalkrik gräsmark till extrema snölegor på rikt/kalkrikt underlag.

Svenska undertyper

1. Extrema snölegor (graminider täcker > 5%)
2. Övrig gräsmark



Länsstyrelsen
Norrbotten