



## **Bildande av Abborrsjöns naturreservat i Finspångs kommun samt fastställande av skötselplan för naturreservatet**

### **Länsstyrelsen Östergötlands beslut**

Länsstyrelsen förklarar med stöd av 7 kap. 4 § miljöbalken det område som framgår av bifogad karta, bilaga 1, som naturreservat med syfte, föreskrifter och skötselplan enligt nedan. Naturreservatets gräns är markerad på bifogad karta, bilaga 1.

Naturreservatets namn ska vara Abborrsjön.

Beslutet riktar sig till allmänheten samt fastighetsägare och innehavare av särskild rätt vars rättigheter att använda mark- och vattenområden berörs inom reservatsområdet.

### Syftet med reservatet

Syftet med reservatet är att bevara biologisk mångfald och värdefulla naturmiljöer i form av äldre tallskog, barrblandskog och sumpskog typisk för gränslandet mellan nordöstra Götaland och sydöstra Svealand. Områdets orörda karaktär med dess ekosystem och biologiska mångfald ska bevaras. Tallskogarna är delvis av brandpräglad karaktär. Syftet är också att inom ramen för bevarandet av biologisk mångfald och naturmiljöer tillgodose behovet av områden för friluftslivet.

Syftet ska uppnås genom att skogsmarken med dess flora och fauna utvecklas fritt men de delar av skogsmarken som är präglade av brand bör brännas i lämpliga intervall. I avvaktan på naturvårdsbränning kan brandefterliknande åtgärder som friställning av enstaka tallar samt skapande av enstaka grupper av död tallved bli aktuellt.

### Föreskrifter

A. Med stöd av 7 kap. 5 § miljöbalken, om inskränkningar i rätten att använda mark- och vattenområden inom reservatet, är det, utöver vad som annars gäller, inte tillåtet att:

1. bedriva täkt, gräva, schakta, spränga, borra, utfylla, plöja eller utföra annan mekanisk markbearbetning;
2. framföra motordrivet fordon. Undantag gäller för fyrhjuling eller motsvarande mindre fordon vid uttransport av fällt vilt;

3. uppföra byggnad eller annan anläggning;
  4. uppföra mast, vindkraftverk, eller att uppföra luft- eller markledning;
  5. anordna upplag;
  6. tillföra växtnäringsämnen eller jordförbättringsmedel, använda kemiska eller biologiska bekämpningsmedel, tillföra kalk eller andra mineralämnen;
  7. avverka, gallra, röja, så, plantera, markbereda eller utföra annan skogsbruksåtgärd eller på annat sätt skada levande eller döda träd och buskar;
  8. ta bort eller upparbeta dött träd eller delar av träd eller vindfälle;
  9. gräva upp växter eller ändra floran eller faunans sammansättning genom införande av för området nya arter;
  10. måla på träd, sten eller annan fast ytbildning;
  11. jaga fågel.
- 

B. För att tillgodose syftet med reservatet förpliktar Länsstyrelsen med stöd av 7 kap. 6 § miljöbalken ägare, att utan ytterligare ersättning, och innehavare av särskild rätt till fastigheterna tåla att följande åtgärder vidtas inom reservatet:

1. utmärkning av, och information om, reservatet;
  2. friställning av enstaka grova eller vidgreniga tallar;
  3. naturvårdsbränning efter upprättad bränningsplan med säkra gränser;
  4. information om området vid gräns och eventuell ytterligare anordning för friluftslivet;
  5. undersökningar och dokumentation av växt- och djurlivet och andra naturförhållanden genomförs som ett led i uppföljningen av syfte och mål med reservatet.
- 

C. Med stöd av 7 kap. 30 § miljöbalken, föreskriver Länsstyrelsen om rätten att färdas och vistas inom reservatet, att det utöver vad som annars gäller, inte är tillåtet att:

1. ta ved, fälla eller på annat sätt skada levande eller döda träd och buskar;

2. förstöra eller skada fast naturföremål eller ytbildning genom att borra, spränga, gräva, rista, hacka eller måla;
3. samla in ryggradslösa djur med undantag för enstaka individer för artbestämning. Tillstånd av Länsstyrelsen krävs för att använda fällor;

Dessutom är det förbjudet att utan Länsstyrelsens tillstånd

4. anordna tävlingar;
5. utföra sådan vetenskaplig undersökning eller enstaka studie som kan leda till skada eller annan negativ påverkan på växt- eller djurlivet.

Ovanstående föreskrifter under A och C utgör inte hinder för förvaltaren, eller den som förvaltaren utser, att utföra de åtgärder som erfordras för reservatets vård och skötsel och som framgår av föreskrifterna B1-5 ovan.

---

#### Skötselplan

Med stöd av 3 § förordningen (1998:1252) om områdesskydd enligt miljöbalken fastställer Länsstyrelsen de mål och riktlinjer som framgår av den till beslutet hörande skötselplanen, bilaga 2.

Förvaltare av naturreservatet ska vara Länsstyrelsen Östergötland.

---

#### **Skäl för beslutet**

Området utgörs av tallskog, barrblandskog och sumpskog som till stora delar är gammal och lite påverkad av modernt skogsbruk. Här finns grova och gamla träd i flera skogstyper och här lever flera av skogsbruk missgynnade arter i flera artgrupper.

För att naturvärdena ska bestå och utvecklas bör området undantas från skogsbruk och annan exploatering samt i huvudsak lämnas för fri utveckling.

Länsstyrelsen bedömer att skogen vid Abborrsjön är prioriterad för områdesskydd i form av naturreservat enligt den nationella och regionala strategin för skogsskydd. En del av området omfattas idag av ett naturvårdsavtal och ett biotopskyddsområde.

#### Lämplig användning av markområde

Enligt 1 kap. 1 § miljöbalken ska densamma tillämpas så att bland annat värdefulla natur- och kulturmiljöer skyddas och vårdas och den biologiska mångfalden bevaras.

Länsstyrelsen har, i enlighet med 3 kap. miljöbalken, prövat och funnit att bildandet av Abborrsjöns naturreservat är förenligt med en, från allmän synpunkt, lämplig användning av markområdet och att beslutet inte strider mot gällande kommunal översiktsplan.

### Intresseprövning

Länsstyrelsen har i enlighet med 7 kap. 25 § miljöbalken prövat och funnit att bildandet av Abborrsjöns naturreservat inte går längre i inskränkning av enskilds rätt att använda mark och vatten, än vad som krävs för att syftet med skyddet ska tillgodoses.

### Konsekvensutredning av påverkan av beslutet på allemansrätten

Länsstyrelsen ska enligt förordning (2007:1244) om konsekvensutredning vid regelgivning, i den omfattning det behövs göra en konsekvensutredning av hur allemansrätten påverkas genom beslutet om naturreservat. Länsstyrelsen gör bedömningen att allemansrätten inte väsentligen påverkas av beslutet.

### Miljö kvalitetsmål, ekosystemtjänster och Agenda 2030

Bildandet av Abborrsjöns naturreservat är en del av uppfyllandet av miljö kvalitetsmålen "Levande skogar" och "Ett rikt växt och djurliv" om vilket Sveriges riksdag och regering beslutat. Länsstyrelsen bedömer även att Abborrsjöns naturreservat bidrar med flera olika ekosystemtjänster. Skogsmiljöerna fungerar som livsmiljö men även lokalklimatutjämnande och renande (filtrering av vatten och luft). De olika livsmiljöerna fyller funktioner som lekplatser, boplatser, skydd för fåglar och vilt samt rastplatser. Bevarandet av en variation av livsmiljöer med en stor biologisk mångfald bidrar till ett landskap som är generellt bättre rustat för klimatförändringar. Bildandet av naturreservatet bidrar också till uppfyllandet av Agenda 2013-mål nummer 15 om ekosystem och biologisk mångfald.

### **Ärendets handläggning**

#### Dokumentation

De höga naturvärdena inom Abborrsjöns naturreservat dokumenterades i samband med inventeringar av Skogsstyrelsen 2006. Det ledde fram till att ett naturvårdsavtal och ett biotopskyddsavtal slöts inom fastigheten Byle 1:64 år 2008.

#### Reservatsbildning

I samband med annan reservatsbildning hos berörd markägare beslöts att ombilda avtalen till ett naturreservat. Ett inträngsavtal med kompletterande ersättning träffades därför med Länsstyrelsen våren 2018. Under försommaren 2018 har Skogsstyrelsen på uppdrag av Naturvårdsverket mätt områdets gränser.

Ett förslag till beslut skickades ut på remiss 15 november 2018.

#### Remissyttranden

Sveriges geologiska undersökning (SGU) avstod från att yttra sig i ärendet.

Finspångs kommun informerade om att det finns ytterligare artuppgifter från området, från en inventering Skogsstyrelsen genomfört. Merparten av dessa har förts in i en tabell i skötselplanen.

### **Överklagande**

Detta beslut kan överklagas hos regeringen, se bilaga 4.

### **De som medverkat i beslutet**

Beslutet har fattats av länsråd Kristina Zetterström med naturvårdshandläggare Björn Gunnarsson som föredragande. I den slutliga handläggningen har också naturvårdshandläggare Jens Johannesson, naturvårdsdirektör Mikael Norén, samhällsplanerare Sara Lilljebjörn, antikvarie Malin Svarvar och länsjurist Karin Fridell medverkat.

Detta beslut har bekräftats digitalt och saknar därför namnunderskrift.

### **Så här hanterar vi dina personuppgifter**

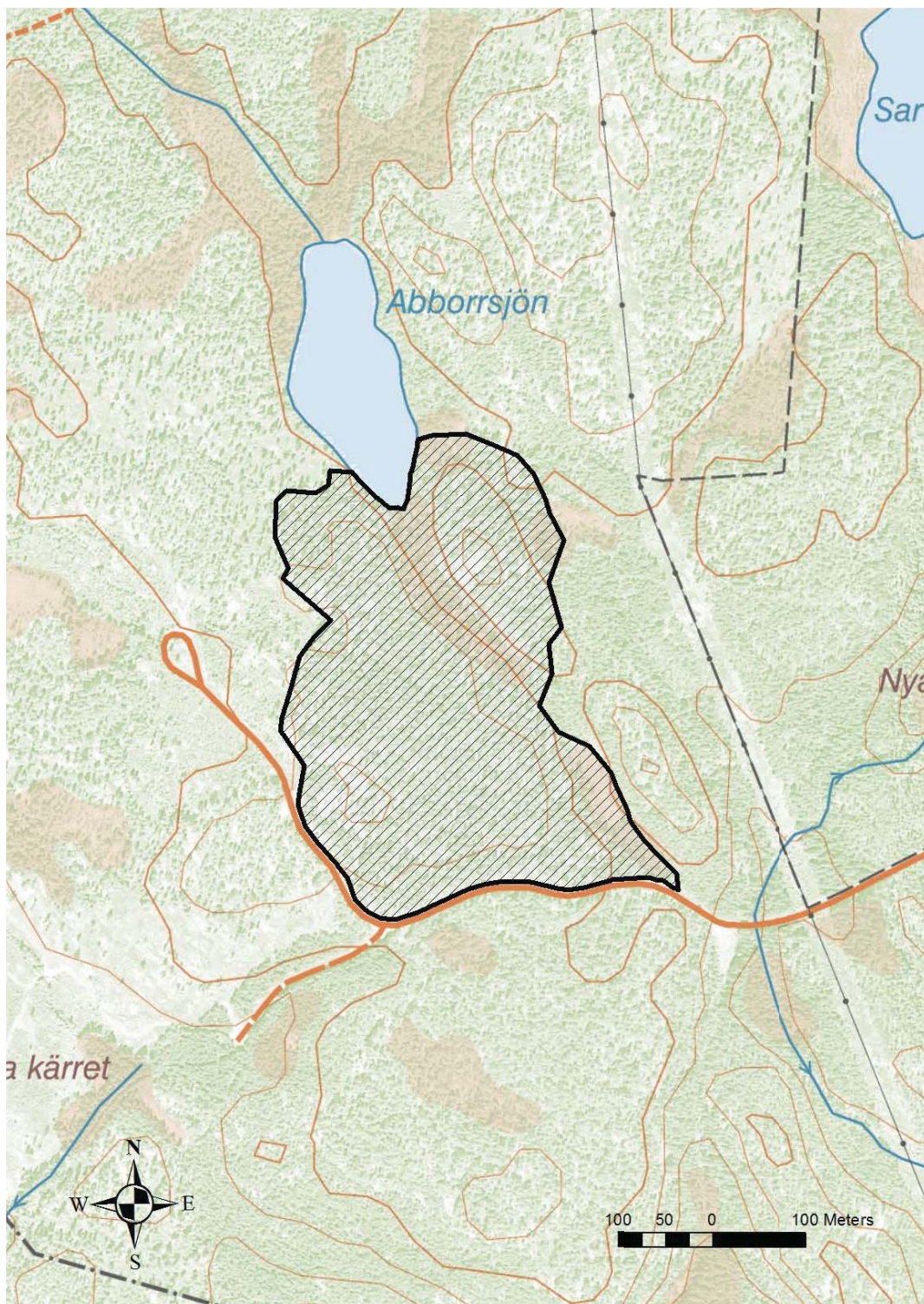
Information om hur vi hanterar dina personuppgifter hittar du på [www.lansstyrelsen.se/dataskydd](http://www.lansstyrelsen.se/dataskydd)

### **Bilagor**

1. Beslutskarta
2. Skötselplan
3. Brytpunktskarta
4. Hur man överklagar
5. Sändlista



## Abborrsjöns naturreservat Beslutskarta



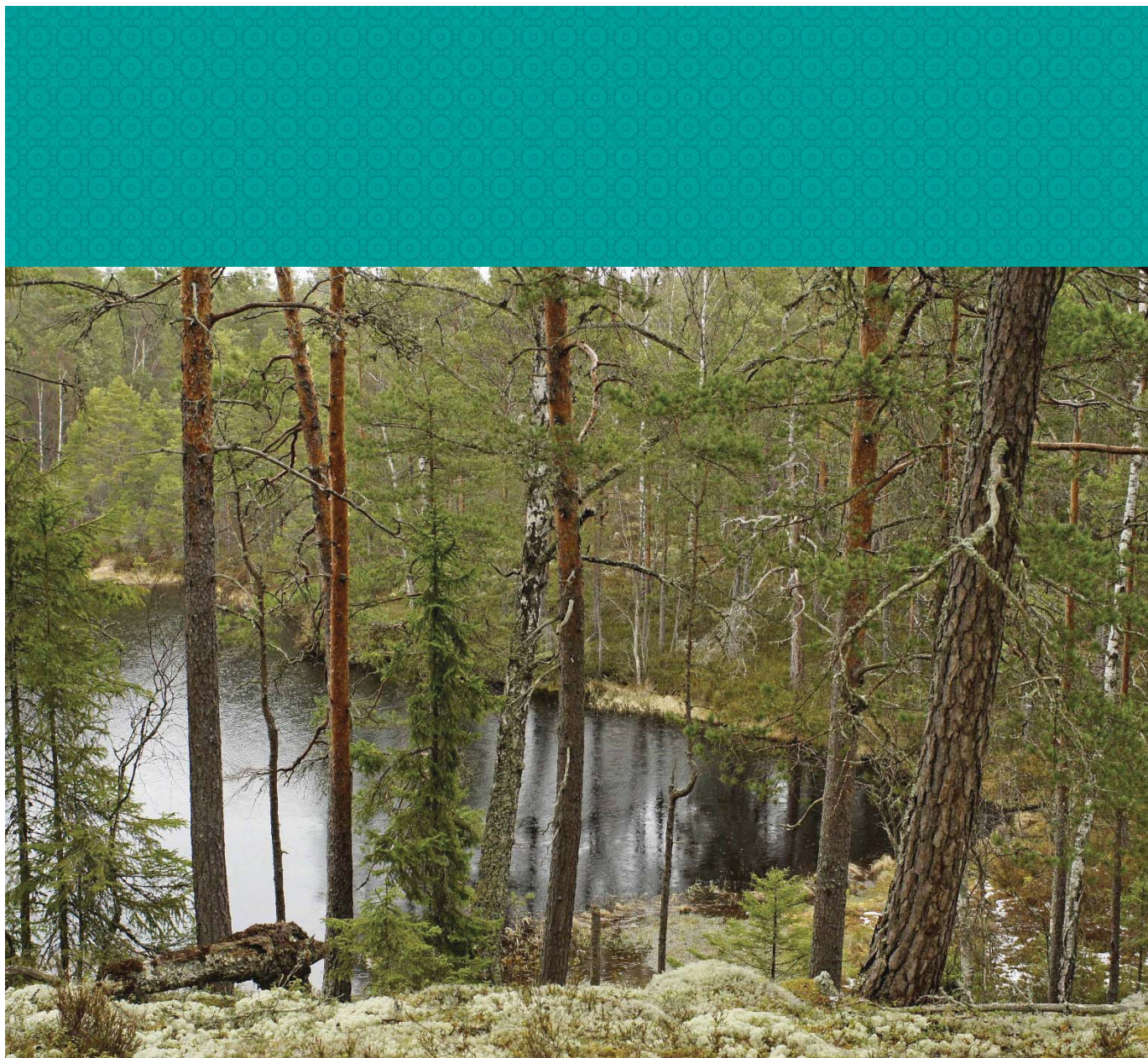
© Bakgrundskartor Lantmäteriet.





# Skötselplan för Abborrsjöns naturreservat

Fastställt 2019-05-03



LÄNSSTYRELSEN  
ÖSTERGÖTLAND

<b>Meddelande</b>	Skötselplanen gäller utan tidsbegränsning. En översyn bör göras senast inom 10 år för att bedöma behovet av revidering. Skötselplanen har upprättats av Länsstyrelsen 2019. Planförfattare har varit Jens Johannesson.
<b>Referens</b>	Länsstyrelsen Östergötland, Naturvårdsenheten, Skötselplan för Abborrsjöns naturreservat.
<b>Kontaktperson</b>	Jens Johannesson, Länsstyrelsen Östergötland, 010-2235396, jens.johannesson@lansstyrelsen.se
<b>Webbplats</b>	<a href="http://www.lansstyrelsen.se/ostergotland">www.lansstyrelsen.se/ostergotland</a>
<b>Fotografier</b>	Jens Johannesson. Omslaget visar tallskogen intill Abborrsjön.
<b>Kartmaterial</b>	© Lantmäteriet

© Länsstyrelsen Östergötland 2019

# Innehållsförteckning

<b>A. ALLMÄN BESKRIVNING</b> .....	4
Administrativa data om naturreservatet.....	4
Syfte, föreskrifter och skäl för beslut .....	5
Beskrivning av reservatet.....	5
Översiktlig beskrivning.....	5
Historisk och nuvarande markanvändning.....	6
Områdets bevarandevärden .....	7
Natura 2000.....	8
Källuppgifter .....	9
<b>B. PLANDEL</b> .....	10
Syfte med naturreservatet.....	10
Disposition och skötsel av mark .....	10
Skötselområden .....	10
Sammanfattning och prioritering av planerade skötselåtgärder .....	13
Jakt .....	13
Utmärkning av reservatets gräns .....	13
Tillsyn.....	13
Dokumentation och uppföljning .....	14
Inventeringar .....	14
Uppföljning .....	14
Finansiering av naturvårdsförvaltningen .....	14
Kartor .....	15

## A. ALLMÄN BESKRIVNING

### Administrativa data om naturreservatet

<b>Reservatets namn:</b>	Abborrsjöns naturreservat	
<b>NVR nr:</b>	2049023	
<b>Beslutsdatum:</b>	2019-05-03	
<b>Län:</b>	Östergötland	
<b>Kommun:</b>	Finspång	
<b>Areal:</b>	13,9 ha	
	Land:	13,9 ha
	Vatten:	0 ha
	Produktiv skog:	11,6 ha
<b>Natura 2000-naturtyper:</b> (naturtypskod inom parentes)	Taiga (9010) Skogsbevuxen myr (91D0)	11,6 ha 2 ha
<b>Prioriterade bevarandevärden</b>		
Naturtyper	<i>Tallskog</i>	
Arter/grupper	<i>Mossor, lavar, svampar, skalbaggar, skogsfågelfauna</i>	
Strukturer/funktioner	<i>Död ved, lodytor, gamla träd</i>	
Kulturmiljöer		
Friluftsliv		
<b>Övrigt:</b>	Markägaren har erhållit ersättning för ekonomiska värden knutna till skogsmarken.	
<b>Fastighet:</b>	Byle 1:64 (privatägd)	
<b>Förvaltare:</b>	Länsstyrelsen Östergötland	
<b>Lägesbeskrivning:</b>	5 km väst-nordväst om Skedevi kyrka i nordligaste Östergötland	
<b>Vägbeskrivning:</b>	Allmän väg mot Roltorp, därefter finns endast enskild väg för promenad eller cykel till reservatet.	

## Syfte, föreskrifter och skäl för beslut

Se reservatsbeslutet. Syftet finns även i skötselplanens plandel (B).

## Beskrivning av reservatet



**Karta 1.** Abborssjöns naturreservat är beläget cirka 1,5 kilometer väster om Roltorp, Skedevis i nordspetsen av Östergötland. Närliggande Vallerångstorps naturreservat ligger inom samma fastighet.

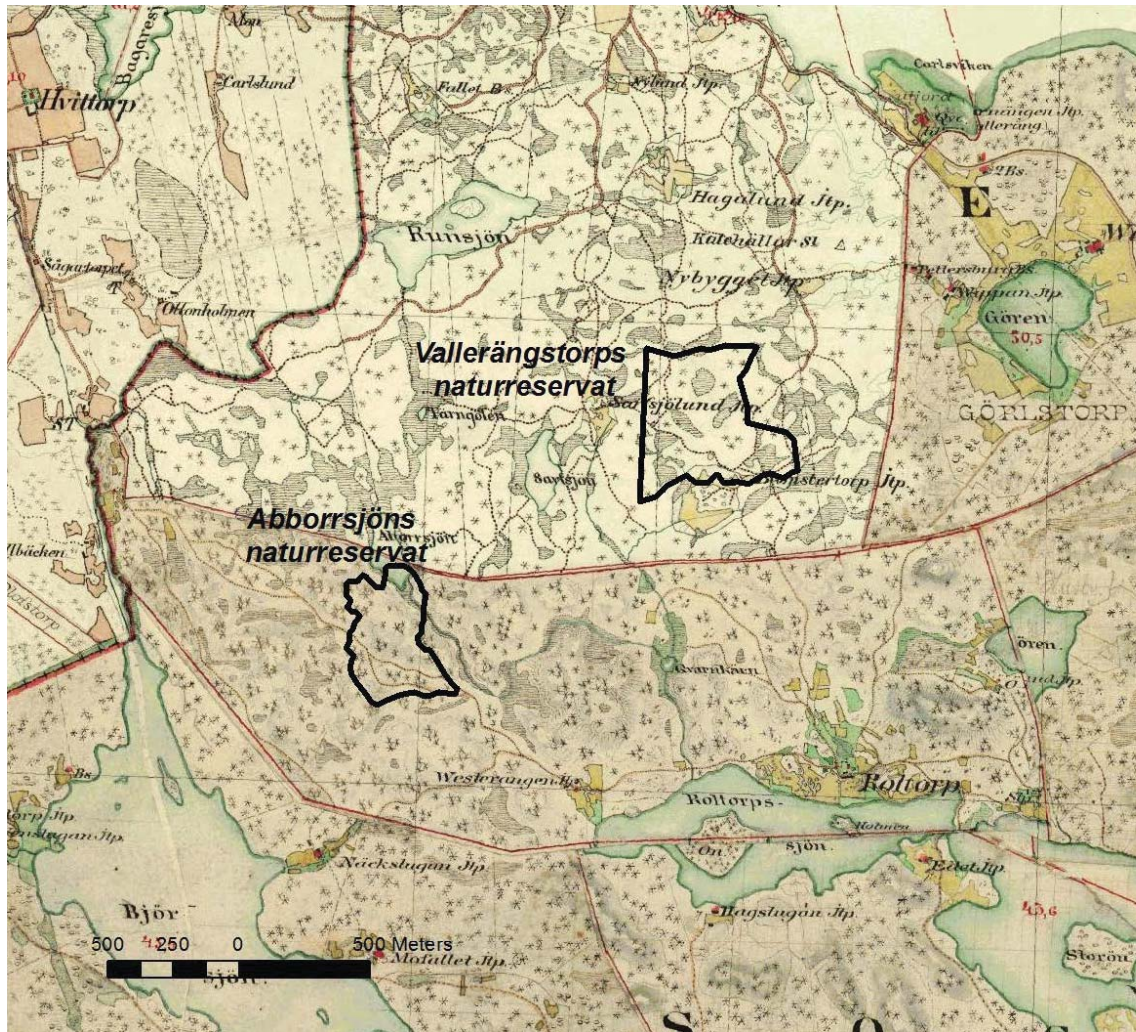
## Översiktlig beskrivning

Området består av tallpräglade skogar varav halva området avsattes som naturvårdsavtal 2008 och resterande del (den östra) utgjort biotopskyddsområde. Området ges nu permanent skydd som naturreservat och är en del av ett större gammelskogsområde som i dagsläget sträcker sig från Vallerångstorps naturreservat i öster, förbi Sarvsjön för att i Abborssjöns omgivningarna innehålla ytterligare skog-myrmosaiker och orrspelsmarker kring Orrmossen-Nybygget. Abborssjöns naturreservat innehåller i väster en höglänt terräng med hållmarksskog och tallrismosse. Genom området går från Abborssjön mot söder en sprickdal med mosse och

sumpskog. Öster om denna finns ytterligare en höjd. Längs denna sänka finns områdets äldsta tallar. Reservatet är cirka 14 hektar.

## Historisk och nuvarande markanvändning

Området söder om Abborrsjön har tidigare hört till Roltorp medan övriga marker hört till Byle. Över Roltorp finns inga tillgängliga skifteskartor men 1870-talets karta visar en barrskogsklädd utmark med en stig eller körväg västerut. En av dessa vägsträckningar är troligen samma som dagens väg följer.



**Karta 2.** Häradskartan från omkring 1860-70-talet. Ytorna är förskjutna omkring 50 meter åt väster jämfört med den gamla bakgrundskartan.

## Områdets bevarandevärden

### Biologiska bevarandevärden

Abborrsjöns naturreservat innehåller en sedan länge orörd mosaikartad skog med hållmarker, lite bördigare lågmarker däremellan samt mossar och surdrag. I norr sluttar hållmarkerna mot den lilla Abborrsjön. I området växer en olikåldrig tallskog med ett stort inslag av gammal tall och i mindre delar senvuxen gammal gran och gamla lövträd. Död ved finns sparsamt men är vanligare i områdets östra och sydöstra delar där det finns ett flertal torrakor och även liggande gammal tallved. I öster och sydost märks även ett inslag av riktigt gamla tallar i åldern 150-200 år och eventuellt äldre. Området är värdefullt för skogsfågelfaunan och är dessutom en värdefull kvarvarande del av ett tallskogslandskap som sträcker sig från Tisnaren i öster bort mot Brevens bruk i väster. I området förekommer signalarter som blåmossa, flagellkvastmossa, grymig blåslav, tallticka och olika korktaggsvampar samt spår av vedinsekter som reliktböck, svart praktbagge och granbarkgnagare.

**Tabell 1.** Rödlistade arter och signalarter.

<p>(Rödlistekategori enligt 2015 års rödlista) (S = signalart för höga naturvärden enligt Skogsstyrelsen)</p>	<p><u>Mossor</u> blåmossa (<i>Leucobryum glaucum</i>) - S flagellkvastmossa (<i>Dicranum flagellare</i>) - S kornknutmossa (<i>Odontoschisma denudatum</i>) - NT, S stubbpretmossa (<i>Herzogiella seligeri</i>) - S</p> <p><u>Lavar</u> nästlav (<i>Bryoria furcellata</i>) - S vedskivlav (<i>Hertelidea botryosa</i>) - NT, S blanksvart spiklav (<i>Calicium denigratum</i>) - NT, S dvärgbägarlav (<i>Cladonia parasitica</i>) - NT, S vedflammlav (<i>Ramboldia elabens</i>) - NT, S</p> <p><u>Svampar</u> korktaggsvampar (<i>Hydnellum</i> spp.) - S dropptaggsvamp (<i>Hydnellum ferrugineum</i>) - S orange taggsvamp (<i>Hydnellum aurantiacum</i>) - NT, S skarp dropptaggsvamp (<i>Hydnellum peckii</i>) - S zontaggsvamp (<i>Hydnellum conrescens</i>) - S skrovlig taggsvamp (<i>Sarcodon scabrosus</i>) - NT, S motaggsvamp (<i>Sarcodon squamosus</i>) - NT, S svartvit taggsvamp (<i>Phellodon connatus</i>) - NT svart taggsvamp (<i>Phellodon niger</i>) - NT, S vedticka (<i>Phellinus viticola</i>) - S tallticka (<i>Phellinus pini</i>) - NT, S blomkålssvamp (<i>Sparassis crispa</i>) - S lakritsmusseron (<i>Tricholoma apium</i>) - VU, S</p> <p><u>Insekter</u> reliktböck (<i>Nothorhina muricata</i>) - NT, S granbarkgnagare (<i>Microbregma emarginatum</i>) - S svart praktbagge (<i>Anthaxia similis</i>) - S barrpraktbagge (<i>Dicerca moesta</i>) - NT, S bronsbjon (<i>Callidium coriaceum</i>) - S</p>
---	--



**Bild 1.** I öster och sydost märks även ett inslag av riktigt gamla tallar i åldern 150-200 år och eventuellt äldre. Det finns även värdefull död ved i form av gamla lågor och torrakor.

### **Geologiska bevarandevärden**

Det förekommer inga särskilda geologiska bevarandevärden i området. Berggrunden utgörs av gnejsgranit. Av jordarter finns inslag av kärrtorv i områdets lägre delar men kallt berg eller tunna moräntäcken dominerar.

### **Kulturhistoriska lämningar**

Det finns inga dokumenterade fornlämningar i området men området är inte fullständigt kartlagt. Fornlämningar skyddas av Kulturmiljölagen (KML).

### **Intressen för friluftslivet**

Abborrsjöns naturreservat ligger avsides och inga anordningar för friluftslivet planeras. För den som söker ett avsides och tyst område kan ändå ett besök på platsen eller i dess omgivning vara av stort värde.

## **Natura 2000**

### **Naturtyper**

Abborrsjön är inte ett Natura 2000 område men motsvarande naturtypsindelning redovisas, främst som möjlighet att rapportera svenskt bevarandearbete till EU.



**Tabell 2.** Ingående naturtyper enligt Natura 2000-indelning. Utbredningen av naturtyperna redovisas på karta 4, sist i rapporten.

Utpekade naturtyper	Reell areal naturtyp (ha)	Målareal (ha)
9010 Västlig taiga	11,6	11,6
91D0 Barrsumpskog	2	2

### Bevarandemål för naturtyperna

Bevarandemålet är att naturtyperna ska ha ett gott bevarandetillstånd. Utförlig beskrivning av bevarandemålen finns under skötselområdena i skötselplanens plandel.

### Beskrivning av naturtyper

Naturtyperna finns beskrivna under skötselområdena i plandelen.

### Hotbild mot bevarandetillståndet

Graninvandring på grund av utebliven brand, skogsbete och plockhuggning kan orsaka att det sker en förskjutning från tallskog mot barrblandskog och i bördigare delar på sikt granskog.

### Källuppgifter

Skogsstyrelsen, Naturvårdsavtal Vallerängtorp. 2004.

Jordartsdatabasen 2016, Sveriges Geologiska Undersökning.

Berggrunds databasen 2016, Sveriges Geologiska Undersökning.

FMIS, fornlämningsregistret. Riksantikvarieämbetet.

## B. PLANDEL

### Syfte med naturreservatet

Syftet med reservatet är att bevara biologisk mångfald och värdefulla naturmiljöer i form av äldre tallskog, barrblandskog och sumpskog typisk för gränslandet mellan nordöstra Götaland och sydöstra Svealand. Områdets orörda karaktär med dess ekosystem och biologiska mångfald ska bevaras. Tallskogarna är delvis av brandpräglad karaktär. Syftet är också att inom ramen för bevarandet av biologisk mångfald och naturmiljöer tillgodose behovet av områden för friluftslivet.

Syftet ska uppnås genom att skogsmarken med dess flora och fauna utvecklas fritt men de delar av skogsmarken som är präglade av brand bör brännas i lämpliga intervall. I avvaktan på naturvårdsbränning kan brandefterliknande åtgärder som friställning av enstaka tallar samt skapande av enstaka grupper av död tallved bli aktuellt.

### Disposition och skötsel av mark

Naturreservatet ska i huvudsak lämnas orört men i liten omfattning skötas med försiktiga åtgärder med syftet att bevara områdets särpräglade natur med dess flora och fauna.

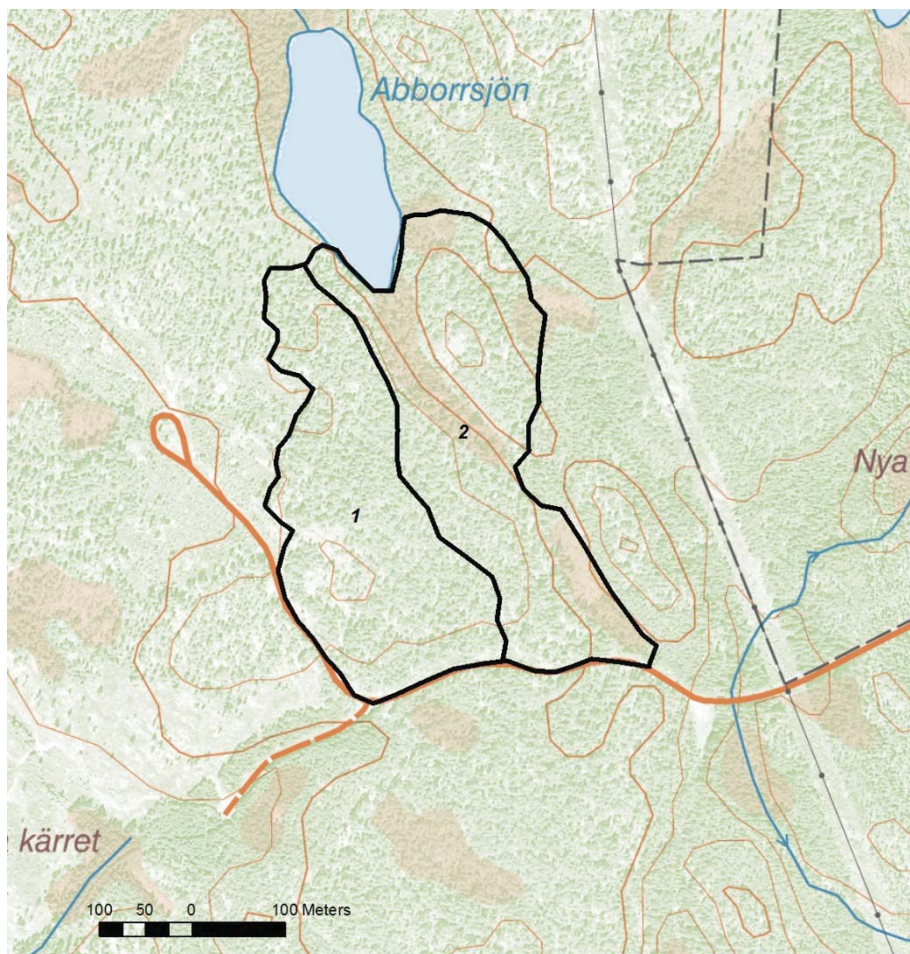
- Fornlämningar och/eller kulturhistoriska lämningar i reservatet ska skötas på ett sådant sätt att lämningen bevaras.
- Alla åtgärder är av sådan karaktär att de bör kunna göras manuellt, det vill säga skogsmaskiner behöver troligen inte användas. Ingen ved förs ut ur reservatet vid åtgärder utan lämnas som död ved.
- Om stora angrepp av skadeinsekter till följd av stormfällningar eller torka riskerar att missgynna angränsande granskog eller reservatets naturvärden kopplade till granskog, kan angripna granar eller färska granlågor barkas och skiljas från rot om det bedöms motiverat.
- Enstaka vidgreniga tallar eller grupper av tallar kan friställas från uppkommande unga barrträd som en brandefterliknande åtgärd.

Se vidare under respektive skötselområde.

### Skötselområden

Reservatet är indelat i 3 skötselområden;

1. Tallskog, visst behov av brandefterliknande åtgärd
2. Barrblandskog, lämnas för fri utveckling
3. Anordningar för friluftslivet



**Karta 3.** Skötselområden.

### **Skötselområde 1, tallskog**

**Areal:** 6,5 hektar

**Naturtyp enligt Natura 2000:** Taiga (9010) – 6,5 ha

**Beskrivning:** Områdets västra del (i huvudsak det tidigare naturvårdsavtalet) består av gles hållmarkstallskog med inslag av tallrismossar. Området är mosaikartat med inslag av hållar och surdrag.

**Bevarandemål och gynnsamt tillstånd:** Skogen har en varierad åldersstruktur med stort inslag av gamla träd, döda träd samt lågor. Omvälvande störningar i form av t.ex. insektsangrepp eller brand, kan leda till att hela eller delar av skogen under perioder har en annan karaktär. Detta är en del av skogens utveckling. Vidgreniga och solbelysta träd av tall och asp förekommer liksom död ved i olika grad av beskuggning. Typiska arter av fåglar, mossor och kärlväxter förekommer.

#### **Åtgärder för att nå bevarandemål och gynnsamt tillstånd:**

- Området lämnas i huvudsak orört men enstaka vidgreniga tallar eller grupper av tallar kan friställas från uppkommande unga barrträd som en brandefterliknande åtgärd.

- Möjligheten till naturvårdsbränning kan utredas i framtiden om det bedöms vara ett realistiskt alternativ för att gynna bevarandet av tallskogsmiljön. I nuläget är behovet begränsat då tallmiljön med hållmarksinslag ändå är ljus och relativt öppen.

## Skötselområde 2, barrblandskog

**Areal:** 7,4 hektar

**Naturtyp enligt Natura 2000:** Taiga, (9010) – 5,4 ha, skogsbrvuxen myr (91D0) – 2 ha

**Beskrivning:** I områdets östra del finns ett genomgående surdrog från norr till söder. I bergbranter och på hållmarkshöjder växer gammal tallskog som inte berörts av skogsbruk på lång tid. Skogen är olikåldrig och inslaget av pansarbarkstallar är stort. Det finns gott om död ved i form av lågor och torrakor. Dessa är av olika ålder och nedbrytningsstadie. Se bild 2, nedan.

**Bevarandemål och gynnsamt tillstånd:** Skogen har en varierad åldersstruktur med stort inslag av gamla träd, döda träd samt lågor. Omvälvande störningar i form av t.ex. insektsangrepp eller brand, kan leda till att hela eller delar av skogen under perioder har en annan karaktär. Detta är en del av skogens utveckling. Typiska arter av fåglar, mossor och kärlväxter förekommer.



**Bild 2.** Gammal tallskog i nordöstra delen av naturreservatet, tidigare biotopskydd.

### Åtgärder för att nå bevarandemål och gynnsamt tillstånd:

- Området lämnas i huvudsak orört men enstaka vidgreniga tallar eller grupper av tallar kan friställas från uppkommande unga barrträd som en brandefterliknande åtgärd.

- Möjligheten till naturvårdsbränning kan utredas i framtiden om det bedöms vara ett realistiskt alternativ för att gynna bevarandet av tallskogsmiljön. I nuläget är behovet begränsat då tallmiljön med hållmarksinslag ändå är ljus och relativt öppen.

### Skötselområde 3, Anordningar för friluftslivet

**Beskrivning:** Abborrsjöns naturreservat ligger avsidet och inga anordningar för friluftslivet planeras.

**Bevarandemål och gynnsamt tillstånd:** Abborrsjöns naturreservat är tillgängligt enligt allemansrätten men inga särskilda anordningar för friluftslivet planeras i nuläget. Området är relativt litet och avsidet beläget.

**Åtgärder:** Inga åtgärder utöver informationsskyltning vid gräns samt ordinarie gränsmarkering.

## Sammanfattning och prioritering av planerade skötselåtgärder

**Tabell 3.** Underlag och stöd för förvaltaren vid planering av åtgärder såväl lokalt i naturreservatet som regionalt i länet. De ekonomiska resurserna utgör en begränsande faktor för verksamheten, vilket innebär att förvaltaren måste prioritera mellan åtgärder i länets alla reservat. Prioritet är indelat i 1-3, utifrån hur viktigt det är att genomföra för att nå bevarandemålen.

Skötselåtgärd	Skötselområde	När	Prioritet
Eventuell friställning av vidgreniga träd om de trängs av ungt barr	1 och 2	Endast vid behov	2
Utredning av eventuell naturvårdsbränning inom säkert avgränsad del av området.	1 och 2		3
Information vid gräns		2019-2021	1

## Jakt

Jakt är tillåten inom hela reservatet med undantag av fågeljakt. Vid jakt får jakthund användas. Fyrhjulning eller annat liknande mindre fordon får användas med stor försiktighet vid uttransport av fällt vilt. Markskador på grund av körning ska undvikas.

## Utmärkning av reservatets gräns

Utmärkning av reservatsgränsen ska utföras av naturvårdsförvaltaren enligt Naturvårdsverkets anvisningar.

## Tillsyn

För närvarande bedöms ingen speciell tillsynsman behövas inom reservatet. Länsstyrelsen är ansvarig för tillsyn av reservatet.

## **Dokumentation och uppföljning**

Uppföljning av skyddade områden är nödvändigt för att effektivisera och förbättra naturvårdsarbetet i skyddade områden. Uppföljning i skyddade områden ska alltid vara kopplad till syftet med det skyddade området. Uppföljningen ska ligga till grund för revidering av skötselplanen.

## **Inventeringar**

Inga särskilda inventeringar planeras i dagsläget inom reservatet.

## **Uppföljning**

### **Uppföljning av bevarandemål**

Uppföljningen ska ske enligt en för reservatet beslutad uppföljningsplan som anger målindikatorer, tröskelvärden och metodik kopplade till bevarandemålen för olika naturtyper i denna skötselplan. Precisering ska ske i databasen Skötsel-DOS. Uppföljningsplanen ska hållas uppdaterad av Länsstyrelsen. Uppföljningsplanen ska ha sin utgångspunkt i den regionala uppföljningsplanen för Östergötland.

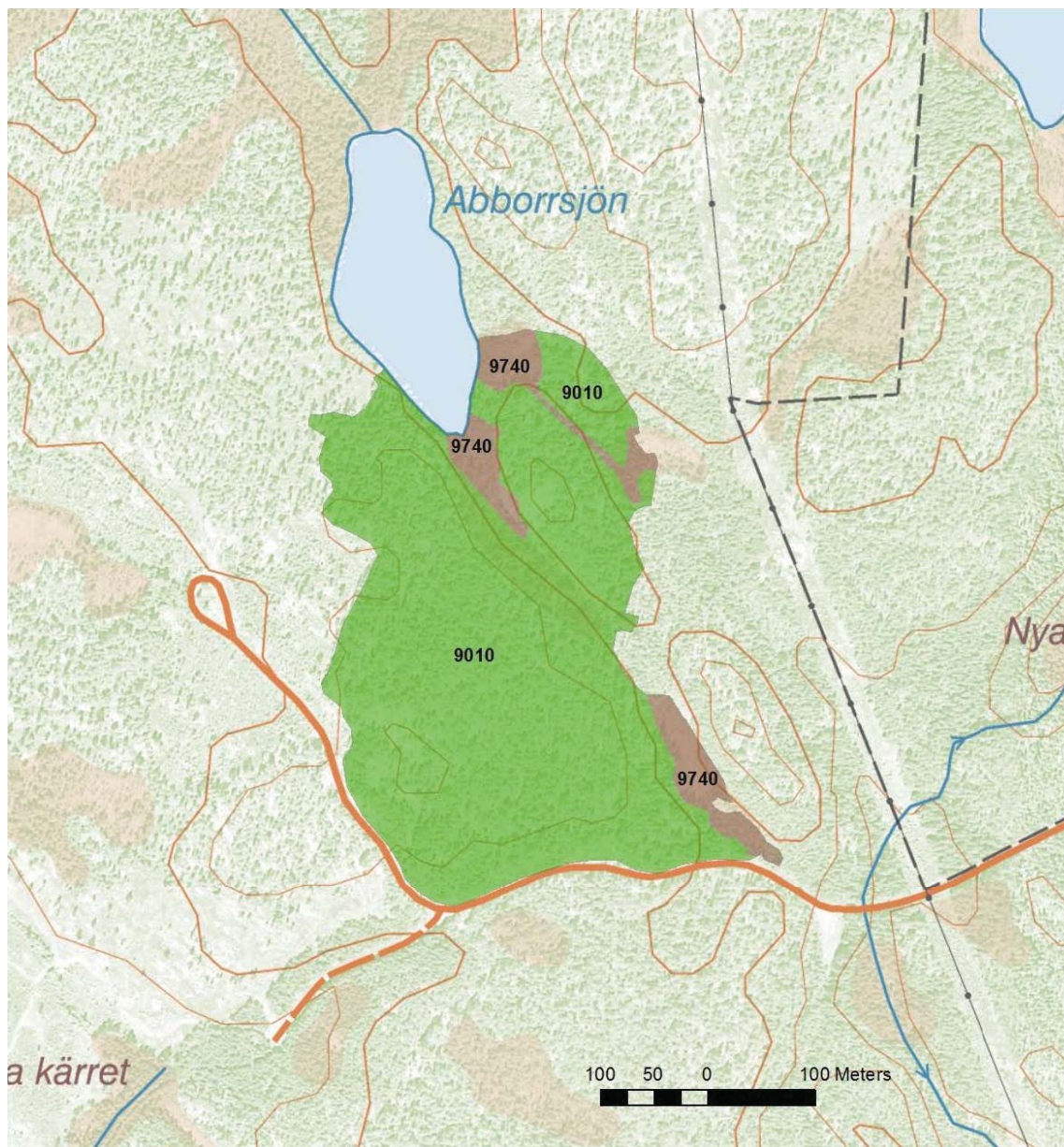
### **Dokumentation av skötselåtgärder**

Skötselåtgärder som utförs inom naturreservatet ska dokumenteras skriftligt. Större åtgärder bör även dokumenteras med fotografi före och efter genomförande. I dokumentationen ska framgå vilka åtgärder som genomförts och när de genomfördes, samt vem som utförde åtgärden. Strukturella beståndsförändringar efter storskaliga störningar ska alltid följas upp.

## **Finansiering av naturvårdsförvaltningen**

Alla i planen redovisade åtgärder bekostas av offentliga medel. Även andra finansiärer, exempelvis fonder eller stiftelser, kan bli aktuella. Dessa medel ska i så fall administreras av Länsstyrelsen.

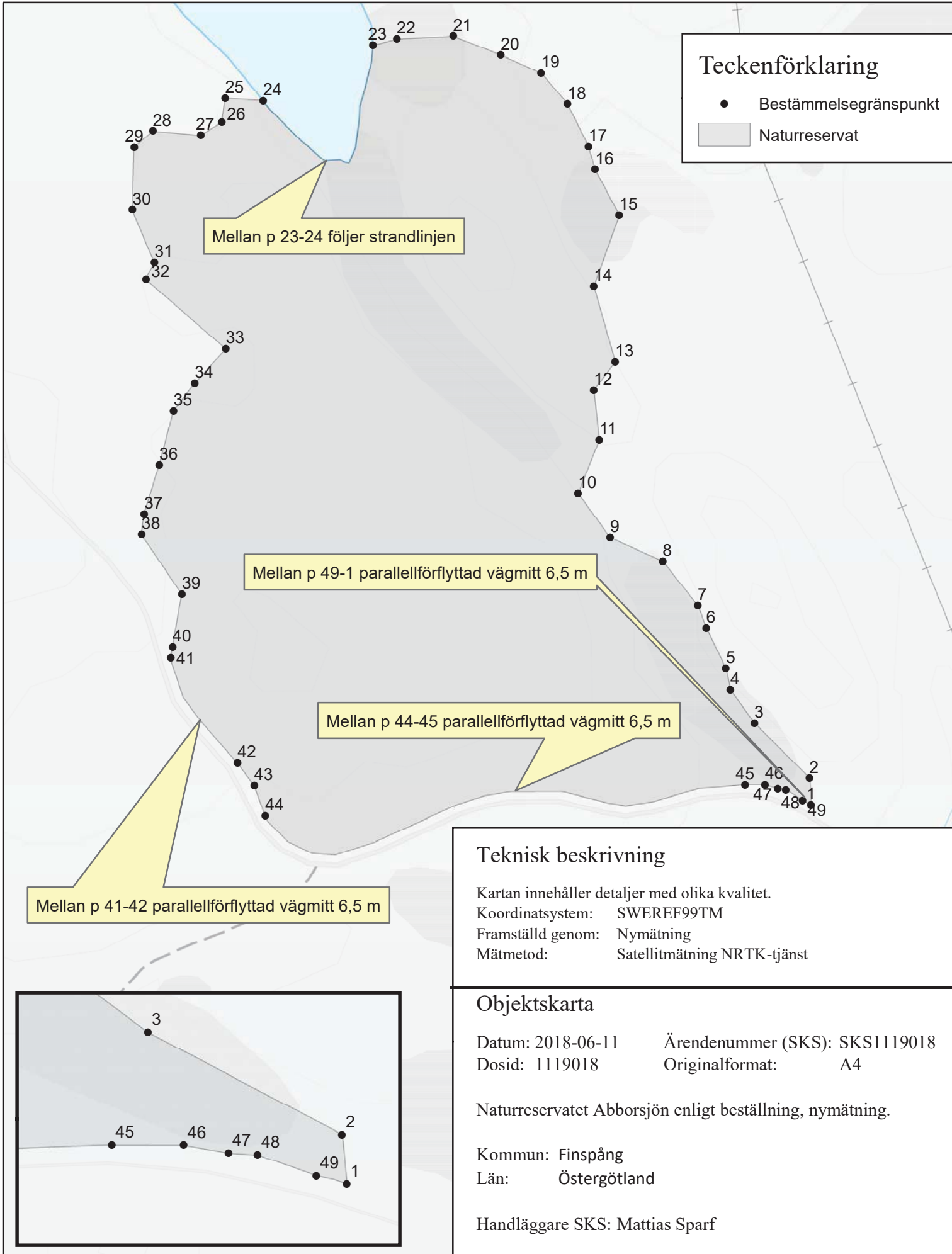
## Kartor



**Karta 4.** Naturtyper enligt indelning inom Natura 2000. "9010" = taiga och "9740" = skogsbevuxen myr. © Bakgrundskarta Lantmäteriet.







### Teckenförklaring

- Bestämmelegrens punkt
- Naturresevat

Mellan p 23-24 följer strandlinjen

Mellan p 49-1 parallellflyttad vägmitt 6,5 m

Mellan p 44-45 parallellflyttad vägmitt 6,5 m

Mellan p 41-42 parallellflyttad vägmitt 6,5 m

### Teknisk beskrivning

Kartan innehåller detaljer med olika kvalitet.  
 Koordinatsystem: SWEREF99TM  
 Framställd genom: Nymätning  
 Mätmetod: Satellitmätning NRTK-tjänst

### Objektskarta

Datum: 2018-06-11      Ärendenummer (SKS): SKS1119018  
 Dosid: 1119018      Originalformat: A4

Naturresevatet Abborsjön enligt beställning, nymätning.

Kommun: Finspång  
 Län: Östergötland

Handläggare SKS: Mattias Sparf



## Teknisk beskrivning

Datum: 2018-06-14 Märkning: Blå/gula märkband, 30 mm, vid mätpunkt  
Ärendenummer: SKS1119018 dubbla band.  
Dosit: 1119018 Mätmetod: Satellitmätning NRTK-tjänst  
Handläggare: Mattias Sparf Mätperiod: Mars-april 2018

Objekt: Abborsjön

Kommun: Finspång

Län: Östergötland

Koordinatsystem: SWEREF99\_TM

Koordinat kvalitet: Inre 50 mm, Yttre 500 mm

Punkt ID	Norr (N)	Öst (E)	Notering
1	6535200,07574114	545304,353829509	Bestämelsegränspunkt
2	6535217,00373992	545303,318293585	Bestämelsegränspunkt
3	6535251,5711974	545268,750597491	Bestämelsegränspunkt
4	6535272,63397034	545253,556773125	Bestämelsegränspunkt
5	6535285,97105175	545250,754497407	Bestämelsegränspunkt
6	6535311,4599782	545238,410767474	Bestämelsegränspunkt
7	6535325,6998519	545233,093567585	Bestämelsegränspunkt
8	6535353,53527	545210,945973326	Bestämelsegränspunkt
9	6535368,60733261	545177,867383016	Bestämelsegränspunkt
10	6535396,46574659	545157,685559587	Bestämelsegränspunkt
11	6535430,21517173	545170,960744553	Bestämelsegränspunkt
12	6535461,46490612	545167,544327558	Bestämelsegränspunkt
13	6535479,38750424	545180,971822853	Bestämelsegränspunkt
14	6535526,81350297	545167,586165797	Bestämelsegränspunkt
15	6535571,72929918	545183,525517543	Bestämelsegränspunkt
16	6535600,47755878	545168,37112034	Bestämelsegränspunkt
17	6535614,86572112	545164,191049211	Bestämelsegränspunkt
18	6535641,6995282	545151,086242493	Bestämelsegränspunkt
19	6535661,31811826	545134,369804098	Bestämelsegränspunkt
20	6535672,55146506	545109,04067197	Bestämelsegränspunkt
21	6535684,46746238	545079,031867043	Bestämelsegränspunkt
22	6535682,80470447	545043,528305511	Bestämelsegränspunkt
23	6535678,59957959	545028,552647059	Bestämelsegränspunkt
24	6535643,84878693	544959,350948802	Bestämelsegränspunkt
25	6535645,47906375	544935,513213072	Bestämelsegränspunkt
26	6535630,35849629	544933,27816434	Bestämelsegränspunkt
27	6535621,9587405	544920,074620834	Bestämelsegränspunkt
28	6535624,58264151	544889,93276547	Bestämelsegränspunkt
29	6535614,46249369	544878,300870008	Bestämelsegränspunkt
30	6535575,08155659	544877,03760597	Bestämelsegränspunkt
31	6535541,78160183	544890,969305045	Bestämelsegränspunkt
32	6535531,26211463	544885,623248953	Bestämelsegränspunkt

33	6535487,49204645	544935,868482937	Bestämmelsegränspunkt
34	6535465,86839623	544916,295924215	Bestämmelsegränspunkt
35	6535448,44870016	544903,031549174	Bestämmelsegränspunkt
36	6535414,4104981	544894,031574653	Bestämmelsegränspunkt
37	6535383,44497748	544884,408220204	Bestämmelsegränspunkt
38	6535370,5744648	544882,835476624	Bestämmelsegränspunkt
39	6535333,04395647	544908,230469417	Bestämmelsegränspunkt
40	6535299,7034368	544902,378537006	Bestämmelsegränspunkt
42	6535226,56643411	544943,223326839	Bestämmelsegränspunkt
41	6535292,76290271	544901,193504197	Bestämmelsegränspunkt
43	6535212,34213336	544953,716391473	Bestämmelsegränspunkt
44	6535193,17473531	544960,791030089	Bestämmelsegränspunkt
46	6535212,97994192	545275,495290509	Bestämmelsegränspunkt
45	6535212,92468082	545262,823998034	Bestämmelsegränspunkt
48	6535209,76676629	545288,540375238	Bestämmelsegränspunkt
47	6535210,4276911	545283,410905012	Bestämmelsegränspunkt
49	6535202,86146681	545298,997145002	Bestämmelsegränspunkt