



Enligt sändlista

Bildande av Toppkullabergets naturreservat i Kinda kommun samt fastställande av skötselplan för naturreservatet

Länsstyrelsens beslut

Länsstyrelsen förklarar det område som framgår av bifogad karta, bilaga 1, som naturreservat. Området omfattar del av fastigheten Friggestorp 1:15 i Kinda kommun. Syfte, föreskrifter och skötselplan för reservatet redovisas nedan. Beslutet fattas med stöd av 7 kap. § 4 miljöbalken (1998:808).

Naturreservatets namn ska vara Toppkullaberget.

Syftet med reservatet

Syftet med naturreservatet är att bevara biologisk mångfald, och att vårda och bevara värdefulla naturmiljöer i området. Mer preciserat är syftet att skydda och vårda ett naturskogsområde med mycket tallskog i, där det även finns ganska stora inslag av andra skogstyper såsom lövskog, blandskog och barrblandskog. Strukturer som gamla träd och olika former av död ved utgör viktiga substrat för den biologiska mångfalden i områdets skogar.

Syftet ska nås genom att:

- Inget skogsbruk får bedrivas i området, med undantag för att det finns möjlighet att ta ut yngre gran från bestånd med mycket unggran i, i samband med naturvårdande skötsel enligt aktuell skötselplan.
- Exploatering och arbetsföretag i området förhindras.
- Höga naturvärden utvecklas genom att skogen tillåts åldras fritt och utsätts för naturliga processer och störningar såsom självföryngring, insekts- och svampangrepp och en naturlig variation i markfuktighet.
- Större delen av området kan komma att naturvårdsbrännas för att gynna naturvärden knutna till tall och lövträd. Även brandefterliknande skötselåtgärder kan komma att användas, inte minst om naturvårdsbränningar av praktiska eller säkerhetsmässiga skäl visar sig svåra att genomföra i området.
- Naturvårdande skötsel genomförs såsom frihuggning av gamla träd, frihuggning av trädslag för utveckling av gamla och grova träd av exempelvis asp, tall, ek, fågelbär och björk, avdödande av ytor med planterad unggran och skapande av död ved.



Föreskrifter

A. Med stöd av 7 kap. 5 § miljöbalken, om inskränkningar i rätten att använda mark- och vattenområden inom reservatet, är det utöver vad som annars gäller inte tillåtet att:

1. bedriva täkt, gräva, schakta, spränga, borra, utfylla, plöja eller utföra annan mekanisk markbearbetning;
2. uppföra eller anlägga torn, byggnad, mast, vindkraftverk, luft- eller markledning eller annan anläggning;
3. anlägga väg, campingplats eller uppställningsplats för fordon;
4. framföra motordrivet fordon;
5. anordna motor- eller skyttebana för övning eller tävling;
6. anordna upplag;
7. tillföra växtnäringsämnen eller jordförbättringsmedel, använda kemiska eller biologiska bekämpningsmedel, tillföra kalk eller andra mineralämnen;
8. avverka, gallra, röja, så, plantera, markbereda eller utföra annan skogsbruksåtgärd, ta bort eller upparbeta dött träd, delar av träd och vindfällen eller på annat sätt skada levande eller döda träd och buskar;

Dessutom är det förbjudet att utan Länsstyrelsens tillstånd:

9. ändra floran eller faunans sammansättning genom införande av för området nya arter;
10. utfodra eller anordna åtel för klövvilt;
11. märka träd, sten eller annan fast ytbildning.

B. För att tillgodose syftet med reservatet förpliktar Länsstyrelsen med stöd av 7 kap. 6 § miljöbalken ägare, att utan ytterligare ersättning, och innehavare av särskild rätt till fastigheterna tåla att följande åtgärder vidtas inom reservatet:

1. Utmärkning av naturreservatets gräns;
2. uppsättning och underhåll av informationstavlor;
3. iordningställande av parkeringsplatser vid föreslagna lägen för parkeringsplats enligt beslutskarta 2 (se bilaga 2);

4. iordningställande och underhåll av vandringsled;
5. genomförande av återkommande naturvårdsbränningar;
6. genomförande av brandefterliknande skötselåtgärder som öppnar upp skogen och gör den ljusare genom exempelvis ringbarkning eller fällning av yngre träd;
7. naturvårdande skötsel i form av frihuggning av äldre träd, frihuggning av trädslag för att utveckla gamla och grova träd av exempelvis asp, tall, ek, fågelbär och björk, frihuggning av buskar, skapande av död ved, fläckvis avdödande av planterade yngre granar för att skapa en mer varierad åldersstruktur och ökad inblandning av andra trädslag;
8. om stora angrepp av skadeinsekter till följd av stormfällning eller torka riskerar att missgynna angränsande granskog eller reservatets naturvärden kopplade till granskog, kan angripna granar eller färska granlågor barkas och skiljas från rot, alternativt föras ut från området, om det bedöms motiverat;
9. röjning kring forn- och övriga kulturlämningar om behov finns;
10. igenläggning eller delvis uppdämning av det dike som är markerat i beslutskarta 2 (se bilaga 2);
11. undersökning och dokumentation av växt- och djurliv, andra naturförhållanden och friluftsliv.

C. Med stöd av 7 kap. 30 § miljöbalken, föreskriver Länsstyrelsen om rätten att färdas och vistas inom reservatet, att det utöver vad som annars gäller, inte är tillåtet att:

1. förstöra eller skada fast naturföremål eller ytbildning genom att borra, spränga, gräva, rista, hacka eller måla;
2. samla ved, bryta kvistar, fälla eller på annat sätt skada levande eller döda stående eller omkullfallna träd och buskar;
3. plocka eller samla in växter, svampar och lavar med undantag för plockning av bär och matsvampar samt insamling av enstaka exemplar för artbestämning;
4. samla in ryggradslösa djur med undantag för enstaka individer för artbestämning;

Dessutom är det förbjudet att utan Länsstyrelsens tillstånd:

5. anordna tävlingar eller bedriva lägerverksamhet;

6. utföra sådan vetenskaplig undersökning eller enstaka studie som kan leda till skada eller annan negativ påverkan på växt- eller djurlivet.

Ovanstående föreskrifter under A och C utgör inte hinder för reservatsförvaltaren, eller den som förvaltaren utser, att utföra de åtgärder som behövs för reservatets vård och skötsel och som framgår av föreskrifter B1-11.

Föreskrifterna ska inte heller utgöra hinder för normalt underhåll av befintliga vägar intill reservatet, vilka är markerade i beslutskarta 2 (se bilaga 2). Sly får fortsätta röjas vid sidan om vägarna upp till 2 meter från vägområdet. Träd som fallit från reservatet över dessa vägar (inklusive eventuella vägslänter och diken) får sågas upp i mindre delar och flyttas, in till reservatet. Delar av grenar och toppar av träd och buskar som lutar över vägarna får kapas. Träd som riskerar att falla från naturreservatet, över dessa vägar, får efter samråd med Länsstyrelsen fällas och placeras inom naturreservatet.

Föreskrifterna ska inte heller utgöra hinder för nyttjande av befintliga basvägar, vilka är markerade i beslutskarta 2 (se bilaga 2), i samband med skogsbruksåtgärder vid intilliggande skog på fastigheten Friggestorp 1:15. Körskador ska så långt som möjligt undvikas. Markägaren får längs med basvägarna även underhållsröja samt, efter samråd med Länsstyrelsen, ta ner enstaka träd inom en basvägsbredd om 5 meter. Träd som fälls ska läggas inom reservatet. Träd och buskar eller delar av dessa, som faller över basvägen får sågas upp och läggas åt sidan inom reservatet.

Föreskrifterna ska inte heller utgöra hinder för röjning av sly längs de befintliga stigar som är markerade på beslutskarta 2 (se bilaga 2).

Föreskrifterna ska inte heller utgöra hinder för att markägarnas befintliga båtplats bibehålls, nämligen den plats där stigen från Stampen når Bringesån (se ”Befintliga stigar”, bilaga 2). Vid denna plats får båtar ligga uppdragna på stranden intill strandkanten.

Föreskrifterna ska inte heller utgöra hinder för markägaren eller jaktarrendator att nyttja fyrhjuling eller annat liknande mindre fordon vid uttransport av fällt vilt.

Föreskrifterna ska inte heller utgöra hinder för fortsatt uttag av vatten vid vattenkällan som är markerad på beslutskarta 2, inklusive den slang som ligger mellan vattenkällan och Mjölsefall 4:15.

Skötselplan

Med stöd av 3 § Förordningen (1998:1252) om områdesskydd enligt miljöbalken fastställer Länsstyrelsen de mål och riktlinjer som framgår av den till beslutet hörande skötselplanen, bilaga 3).

Förvaltare för naturreservatet ska vara Länsstyrelsen Östergötland.

Skäl för beslutet

Området karaktäriseras av ett berg med bitvis branta sluttningar. Inte minst mot öster, där det finns en brant klippvägg med en tydlig talus nedanför. Topografien har bidragit till att stora delar av reservatet har låg grad av påverkan från skogsbruk. Kring bergets östbrant finns flera nyckelbiotoper med höga naturvärden.

Skogen är varierande med flera värdefulla biotoper. Här finns tallskog (både på hållmark och mera bördig mark), blandskog, granskog, lövsumpskog, asp- och ädellövriska partier. Det finns både gamla barr- och lövträd, det är gott om död ved och nedanför bergbranten finns stora stenblock. Dessa strukturer och åldern på skogen har gett goda förutsättningar för sällsynta arter av bland annat mossor, lavar och svampar att förekomma i området.

Området ryms inom den regionala strategin för formellt skydd i Östergötland. För att bevara de höga naturvärdena behöver skogen undantas från skogsbruk. Genom att området skyddas bidrar det även till bevarande av biologisk mångfald i ett landskapsperspektiv. Toppkullaberget ligger inom värdetrakter för gran- och barrblandskog samt för triviallövskog. I närheten finns flera områden där naturvårdsavtal har tecknats samt ett naturreservat, vilka är placerade på var sin sida om Toppkullaberget. Detta ökar möjligheten för ett individutbyte för olika arter knutna till äldre naturskog och därmed starkare populationer i trakten.

Lämplig användning av markområde

Enligt 1 kap. 1 § miljöbalken ska densamma tillämpas så att bland annat värdefulla natur- och kulturmiljöer skyddas och vårdas och den biologiska mångfalden bevaras.

Länsstyrelsen har, i enlighet med 3 kap. miljöbalken, prövat och funnit att bildandet av Toppkullabergets naturreservat är förenligt med en, från allmän synpunkt, lämplig användning av markområdet och att beslutet inte strider mot gällande kommunal översiktsplan.

Intresseprövning

Länsstyrelsen har i enlighet med 7 kap. 25 § miljöbalken prövat och funnit att bildandet av Toppkullabergets naturreservat inte går längre i inskränkning av enskilds rätt att använda mark och vatten, än vad som krävs för att syftet med skyddet ska tillgodoses.

Konsekvensutredning av påverkan av beslutet på allemansrätten

Länsstyrelsen ska enligt förordning (2007:1244) om konsekvensutredning vid regelgivning, i den omfattning det behövs göra en konsekvensutredning av hur allemansrätten påverkas genom beslutet om naturreservat. Länsstyrelsen gör bedömningen att naturreservatsbildningen inte medför negativa konsekvenser för vistelse och färd i området. Ordningsföreskrifterna ska samtidigt leda till att reservatets syfte uppnås.

Agenda 2030, miljö kvalitetsmål och ekosystemtjänster

Bildandet av Toppkullabergets naturreservat bidrar till uppfyllandet av Agenda 2030-mål nummer 15 om ekosystem och biologisk mångfald samt miljö kvalitetsmålen levande skogar och ett rikt växt- och djurliv om vilka Sveriges riksdag beslutat. Länsstyrelsen bedömer också att Toppkullabergets naturreservat bidrar med ekosystemtjänster, såsom att bevara en mångfald av olika pollinatörer (exempelvis finns det många fjärilsarter som lever i skog och i larvstadiet intar föda på diverse olika arter träd, buskar, örter m.m.). Även naturupplevelser för allmänheten, med möjligheten att ströva i gammal skog, räknas till områdets ekosystemtjänster.

Ärendets handläggning

Dokumentation

De höga naturvärdena inom Toppkullabergets naturreservat dokumenterades i samband med Skogsstyrelsens inventering av nyckelbiotoper på fastigheten år 1994. Nyckelbiotopsinventeringen har senare kompletterats, bland annat efter en avverkningsanmälan 2013, då området även delades in i olika naturvärdesklasser av Länsstyrelsen. Områdets naturvärden har bekräftats vid Länsstyrelsens inventering av området.

Reservatsbildning

Reservatet har stakats ut och mätts in av Lantmäteriet. En värdering av området genomfördes av Forum Fastighetsekonomi AB i samråd med markägarna och på uppdrag av Länsstyrelsen. Därefter förhandlade Länsstyrelsen med markägaren och kom överens om ekonomisk ersättning för intrånget i markanvändningen som blir konsekvens av naturreservatsbildningen. Beslut om utbetalning av ekonomisk ersättning har tagits av Naturvårdsverket 2015-05-20.

Remissyttranden

Den 1 mars 2019 skickades förslag till beslut på remiss till sakägare och andra berörda.

Följande synpunkter inkom:

- Sveriges geologiska undersökning (SGU) avstod från att yttra sig i ärendet.
- Mjösefalls vägsamfällighet har lämnat synpunkter med förslag på hur statens delfinansiering av vägsamfälligheten kan se ut samt något om hur de ser på fortsatt underhåll av vägar som går nära intill naturreservatet.
- Skogsstyrelsen har inget att erinra mot förslaget och tillstyrker att Länsstyrelsen beslutar om bildande av Toppkullabergets naturreservat.
- Östergötlands ornitologiska förening har inga invändningar eller synpunkter på remissförslaget utan ser positivt på att området blir naturreservat.

- Markägare och boende i området har lämnat synpunkter och information rörande:
 - hur de ser på de tilltänkta parkeringsplatserna
 - att de föredrar att reservatet namnges till ”Toppkulleberget” eftersom det är så det kallas bland gemene man i närområdet.
 - betonar att det är viktigt att det görs en utredning innan diket som berörs av föreskrift B10 läggs igen, så att det försäkras att mark utanför reservatet inte kommer att skadas av åtgärden. En (mindre omfattande) uppdämning anses vara ett mer önskvärt alternativ till att helt lägga igen diket.
 - önskemål om att det säkerställs att befintlig båtplats kan fortsätta nyttjas.
 - att beslutsunderlaget i övrigt är mycket väl genomarbetat och det har gett en klar och intressant bild över naturreservatets syfte och skötsel.

Länsstyrelsens avvägning med avseende på remissyttranden

- Gällande funderingarna om vägunderhåll har de tolkats på ett korrekt sätt, det vill säga att slyröjning fortsatt får ske och att omkullfallna träd från reservatet får sågas upp i mindre delar och läggas in inom reservatsområdet. Länsstyrelsen har också förtydligat en formulering om slyröjning under undantagen till föreskrifterna.
- Gällande synpunkterna från markägarna och boende i området kan nämnas följande:
 - När parkeringarnas exakta placering och omfattning är klar kommer detta troligen att lösas genom att nyttjanderättsavtal skrivs varvid ersättning enligt detta avtal betalas ut för eventuellt intrång (under förutsättning att deras placering är utanför reservatsområdet).
 - Länsstyrelsen väljer att namnge reservatet till ”Toppkullaberget”, med hänvisning till att detta namn finns med i både gällande nutida kartor och i äldre kartor (ekonomiska kartan från 1947) samt att benämningen ”Toppkulleberget” inte har påträffats i någon av de kartor Länsstyrelsen gått igenom. I häradskartan från 1860-70-tal finns benämningen Toppkulla Jtp (jordtorp) för två torp strax öster om berget. Denna plats har på mera nutida kartor getts namnet Toppkullen. På de äldsta kartorna som ligger ute på Lantmäteriets hemsida är själva bergets namn inte utmärkt.
 - diket som tas upp i föreskrift B10 planeras endast att läggas igen eller däckas i sådan utsträckning att det inte riskerar skador på intilliggande mark. Länsstyrelsen har även tydligare formulerat ”delvis dämning” som en tänkbar restaureringsmetod om det visar sig att det inte fullt ut är möjligt att dämna eller lägga igen diket.
 - Länsstyrelsen har genom att lägga till ett nytt undantag från föreskrifterna förtydligat att reservatsbeslutet inte innebär något hinder för att markägarnas befintliga båtplats får bibehållas.

Överklagande

Detta beslut kan överklagas hos regeringen, se bilaga 5.

De som medverkat i beslutet

Beslutet har fattats av länsråd Kristina Zetterström med naturvårdshandläggare Björn Gunnarsson som föredragande. I den slutliga handläggningen har också naturvårdsdirektör Mikael Norén, samhällsplanerare Sofie Helgesson, antikvarie Malin Svarvar och länsjurist Karin Fridell medverkat.

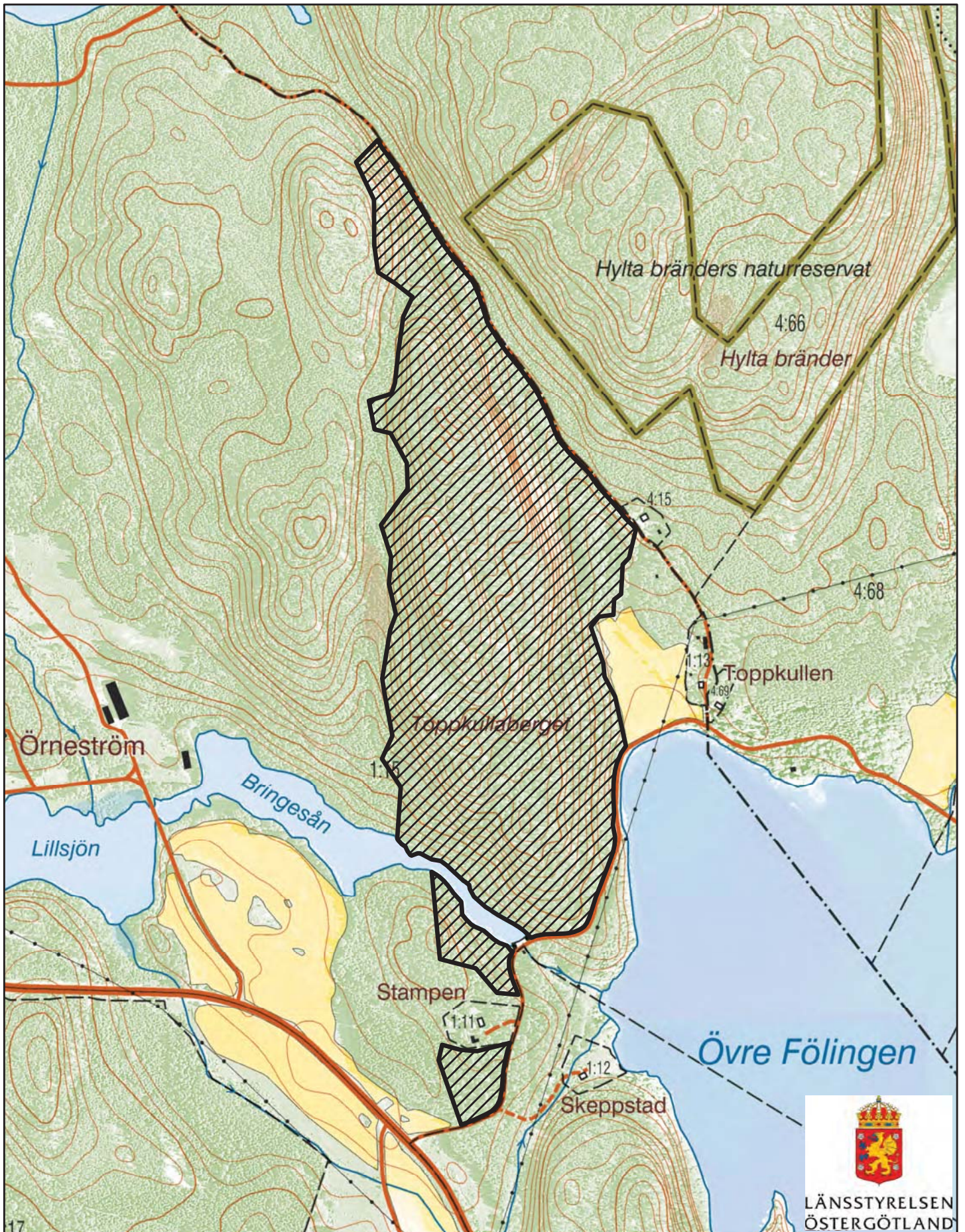
Detta beslut har bekräftats digitalt och saknar därför namnunderskrift.

Så här hanterar vi dina personuppgifter

Information om hur vi hanterar dessa hittar du på www.lansstyrelsen.se/dataskydd.

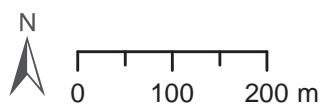
Bilagor

1. Beslutskarta 1
2. Beslutskarta 2
3. Skötselplan
4. Brytpunktskarta
5. Hur man överklagar
6. Sändlista

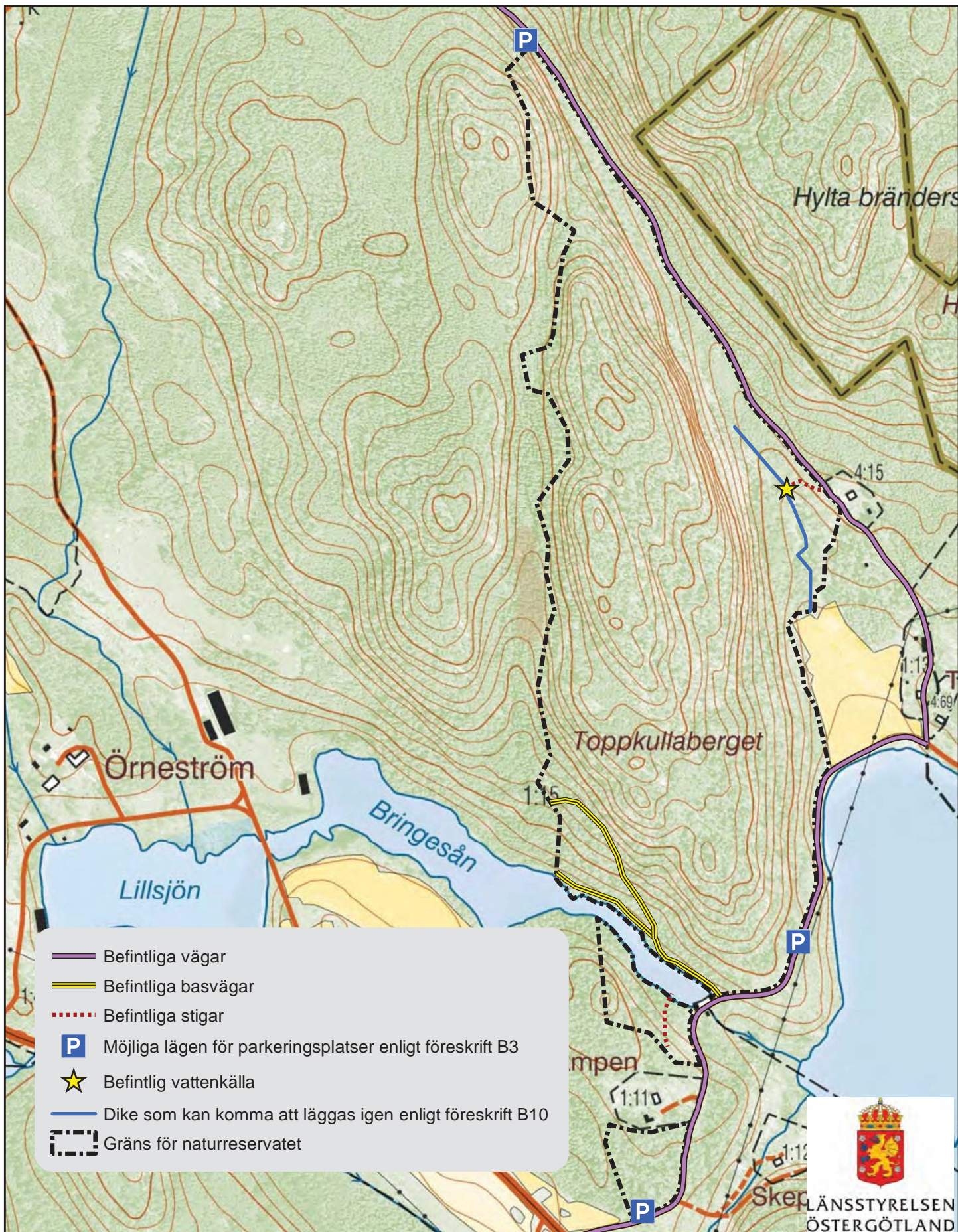


Beslutskarta 1, naturreservatet Toppkullaberget, Kinda kommun

Bilaga 1
 Tillhör beslut 2019-05-03
 Dnr 511-9411-14,
 0513-235

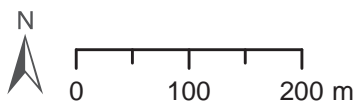


© Länsstyrelsen Östergötland
 © Lantmäteriet Geodatasamverkan



Beslutskarta 2, naturreservatet Toppkullaberget, Kinda kommun

Bilaga 2
Tillhör beslut 2019-05-03
Dnr 511-9411-14,
0513-235



© Länsstyrelsen Östergötland
© Lantmäteriet Geodatasamverkan



Skötselplan för Toppkullabergets naturreservat

Fastställd 2019-05-03

SKÖTSELPLAN FÖR TOPPKULLABERGETS NATURRESERVAT

Skötselplanen gäller utan tidsbegränsning. En översyn bör göras senast inom 10 år för att bedöma behovet av revidering. Skötselplanen har upprättats av Länsstyrelsen 2019. Planförfattare har varit Anton Sunnergren och Björn Gunnarsson.

Foto framsida: *Hällmarkstallskog vid Toppkullaberget, december 2016. Fotograf: Anton Sunnergren*

Innehållsförteckning

Innehållsförteckning	3
A. ALLMÄN BESKRIVNING	4
Administrativa data om naturreservatet	4
Syfte, föreskrifter och skäl för beslut	5
Översiktlig beskrivning av befintliga förhållanden	5
Översiktlig beskrivning.....	5
Historisk och nuvarande markanvändning.....	6
Områdets bevarandevärden.....	7
Källuppgifter	9
B. PLANDEL.....	10
Syfte med naturreservatet	10
Disposition och skötsel av mark	10
Skötselområden	10
Sammanfattning och prioritering av planerade skötselåtgärder	15
Jakt.....	16
Utmärkning av reservatets gräns	16
Tillsyn	16
Dokumentation och uppföljning.....	16
Inventeringar.....	17
Uppföljning	17
Finansiering av naturvårdsförvaltningen	17
Finansiering av naturvårdsförvaltningen	17

A. ALLMÄN BESKRIVNING

Administrativa data om naturreservatet

Reservatets

namn: Toppkullaberget

NVR nr: 2050143

Beslutsdatum: 2019-05-03

Län: Östergötland

Kommun: Kinda kommun

Areal: 34,2 ha
Land: 34,2 ha
Vatten: 0,0 ha
Produktiv skog: 26,9 ha

Naturtyper: Tallskog, blandskog, barrblandskog 19,4 ha
(Natura 2000 habitat) (9010, taiga)

Rasbrant (8110, silikaträsbranter) 0,2 ha

**Prioriterade
bevarandevärden**

Naturtyper Tallskog, triviallövskog, blandskog
Arter/grupper Mossor, lavar, svampar
Strukturer/funktioner Gamla tallar, gamla lövträd, gamla granar, olika former av död ved
Friluftsliv Tystnad, utsikt

Övrigt: Markägaren har erhållit ersättning för ekonomiska värden knutna till träden i skogen.

Fastighet: Del av Friggestorp 1:15 (Privat)

Förvaltare: Länsstyrelsen Östergötland

Lägesbeskrivning: Toppkullabergets naturreservat ligger cirka 8 km väster om Kisa, vid norra spetsen av sjön Övre Fölingen.

Vägbeskrivning: Väg 134 västerut från Kisa, efter 6,5 km sväng höger in på väg 580 mot Boxholm, efter 3,5 km sväng höger mot Mjölsefall, reservatet börjar strax därefter på vänster sida av vägen.

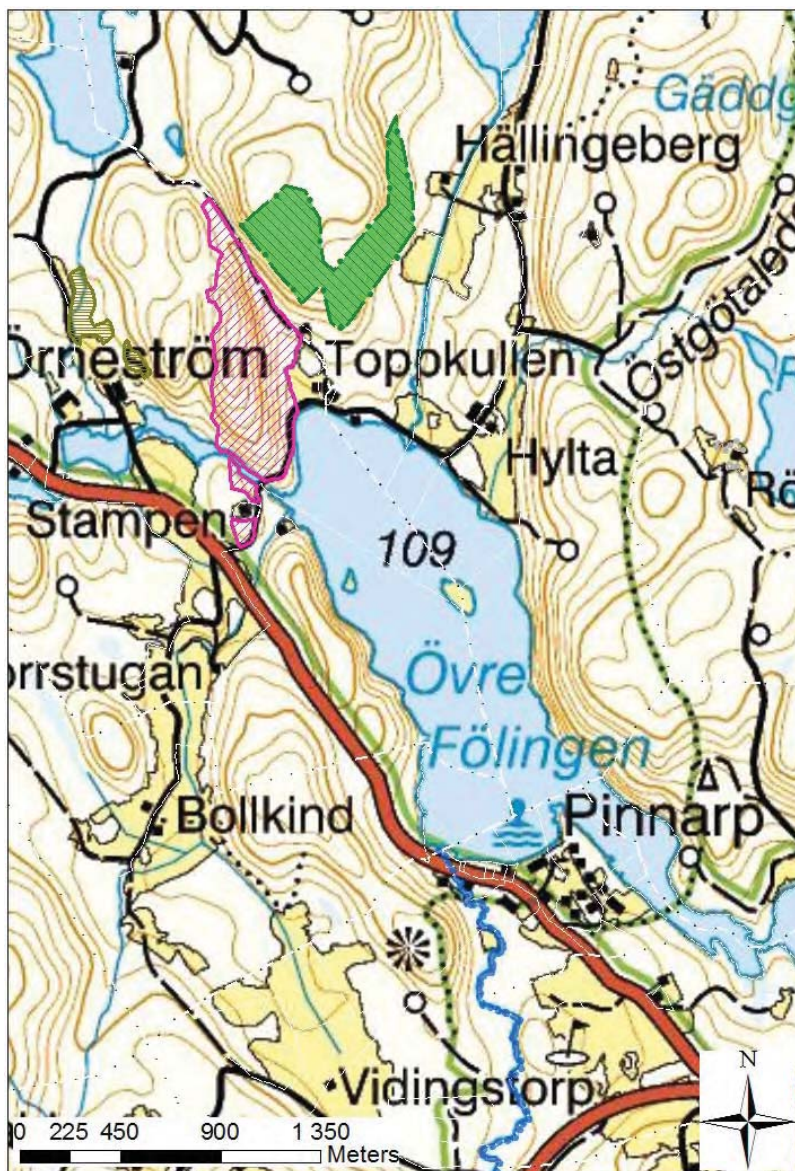
Syfte, föreskrifter och skäl för beslut

Syfte, föreskrifter och skäl för beslut finns beskrivna i reservatsbeslutet. Syftet finns även beskrivet i skötselplanens plandel.

Översiktlig beskrivning av befintliga förhållanden

Översiktlig beskrivning

Toppkullaberget är ett skogsreservat med övervägande äldre hållmarkstallskog beläget väst-nordväst om Kisa och nordväst om Pinnarp. Området ingår i värdestrakter för både granblandskogar och triviallöv. Inom 700 meter väster om Toppkullabergets naturreservat finns två naturvårdsavtal för lövdominerade skogar och knappt hundra meter nordost om reservatet finns Hylta bränder naturreservat. I övrigt är landskapet främst präglat av brukade barrskogar men även öppna gräsbärande marker finns som ett inslag tillsammans med ett stort antal sjöar (karta 1).



Karta 1. Toppkullabergets naturreservat (rosa) är beläget nordväst om Pinnarp i Kinda kommun. Det omgivande landskapet är kuperat med flera sjöar. I närheten till Toppkullabergets naturreservat finns två naturvårdsavtal för lövdominerade skogar (gröngul rastering) och Hylta bränder naturreservat (grönt med grön rastering).

Toppkullaberget utgörs av en brant bergsrygg med i stort sett nord-sydlig utbredning. Branta sluttningar finns främst på östra sidan av berget. Här och var finns rejäla stup. Nedanför branterna på östsidan finns en iögonfallande storblockig rasbrant (talus). Även åt väster och söder är det brant vid en del platser. Reservatet präglas av berg med eller utan ett tunt ytlager av morän. Mindre ytor med täckande morän förekommer i större skrevor i berget och på den planare ytan nedanför berget.

Tallhällmarkerna, ofta med berg i dagen, präglar reservatet. Det finns mycket gott om gamla tallar i reservatsområdet. Mellan hållmarkerna och i dess utkanter där moränen är djupare förekommer en ökad inblandning av gran eller triviallövsgräs, företrädesvis asp och björk liksom en och annan ek. Död ved i olika nedbrytningsstadier finns utspritt i majoriteten av barrskogen med enstaka större ansamlingar. Äldre triviallövsgräs med asp, klibbal, björk och ek finner man på främst fuktig mark i moränen nedanför branten längsmed reservatets östra sida, inslaget av gran är bitvis rikligt där enstaka individer vuxit sig rejält grova. Den höga luftfuktigheten har skapat förutsättningar för en lång rad av signalarter knutna till fuktig triviallövsgräs och även enstaka arter knutna till gran. Död ved förekommer sparsamt i den fuktiga lövsgräsen men även här finns någon enstaka större ansamling. Insprängt i tallskogen och längsmed den nordöstra kanten av reservatet förekommer ytor med ungskog av både gran och triviallöv, något enstaka ställe har ett rikt inslag av tall.

Historisk och nuvarande markanvändning

Majoriteten av Toppkullabergets naturreservat har en lång historia som skogklädd mark. Häradskartan från omkring 1860-70-talet visar på en barrdominerad skog men lövklädda delar förekommer också (karta 2). Precis utanför reservatet förekommer en kvarndamm och strax nedströms finns lämningar efter en hjulkvarn, kallad Nedre Kvarnen. Strax bredvid finns rester från en kolmila. I närheten av kvarnen, inom reservatet, finns även lämningar efter ett torp med tillhörande källare, kallad Solskenet (RAÄ-nr: Kisa 186).

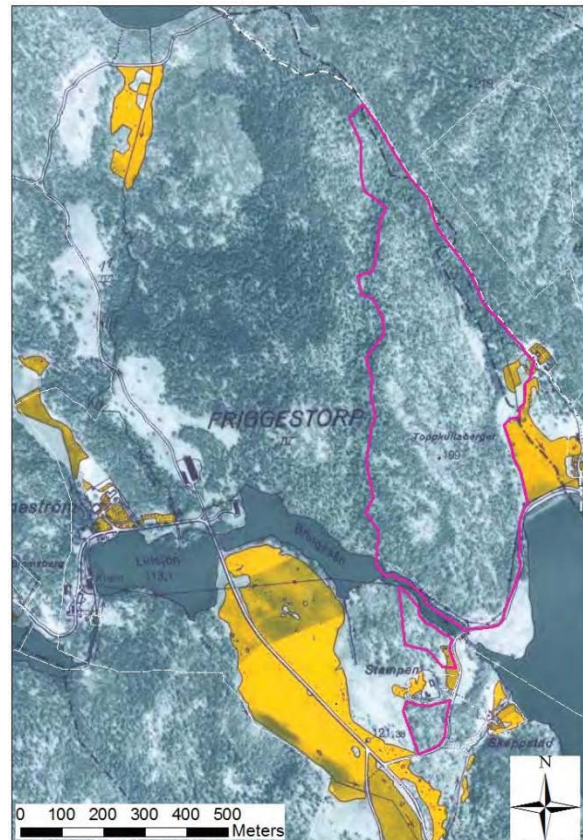
Cirka en kilometer längre uppströms från Nedre Kvarnen låg Örnströms pappersbruk. Per Gustaf Samuelsson Durling (levde 1767-1821) anlade Örnströms pappersbruk som sysselsatte 16 arbetare år 1829. Örnströms pappersbruk låg på Friggestorps ägor (idag Örneström) där det även fanns två kvarnar, tullsåg, pottaskebruk, färgeri, vadmalstamp och bränneri. Flera av de industriella näringarna vid Friggestorp krävde resurser från skogen av olika slag. Framförallt pappersbruket, tullsågen och pottaskebruket lär ha påverkat de närliggande skogarna kraftigt.

Ekonomiska kartan från 1947, har ett flygfotografi som bakgrund (karta 3). Det torp som ska ha funnits i närheten av Nedre Kvarnen finns inte längre kvar på denna karta. Stora delar av skogen ser lucker ut men det kan till stor del bero på den rika förekomsten av hållmarker men kan även vara ett resultat av blädning. Området nedanför branten i öster utgörs dock av tät skog, möjligen av gran med tanke på den mörka färgen på skogen.

Idag domineras området av gammal barrskog som under lång tid till stora delar varit orörd. På sina håll kan man se spår efter uttaget stormfällt virke. Några enstaka områden visar på tecken av gallring eller naturvårdsfrämjande åtgärder och man kan ännu tydligt skönja körvägarna dit. Östra delen av naturreservatet domineras idag av triviallöv som har etablerat sig främst på tidigare öppen mark. På flera håll i reservatet förekommer det unga planteringar av triviallöv och gran som tillkommit efter sentida avverkningar. Trots det stora trycket på skogen från de närliggande industrierna som fanns i närheten på 1800-talet har en stor del av Toppkullaberget lämnats orörd. Främst rör det sig om de magra tallhällmarkerna som skyddats från skogsåtgärder av de branta sluttningarna som omger Toppkullaberget.



Karta 2. Häradskartan från omkring 1860-70-talet. Observera att kartan är förskjutet åt sydväst i förhållande till reservatsgränsen. Gröna områden är slätterängar, gula är åkrar och vita är utmark. Ringar är marker dominerade av lövträd och stjärnor är dominerade av barrträd. I väster ser man var Örnströms pappersbruk låg.



Karta 3. Fastighetskartan från 1947 som har ett flygfotografi i bakgrunden.

Områdets bevarandevärden

Biologiska bevarandevärden

Reservatet är rikt på signalarter knutna till fuktig trivallövskog, fuktiga brantmiljöer, gran- och tallskog (se tabell 1). Några av dessa arter är dessutom rödlistade. Den rika förekomsten av signalarter tyder på lång kontinuitet av de olika miljötyperna.

I den fuktiga trivallövskogen, som förekommer längsmed den nordöstra delen av reservatet, kan man finna arter såsom slanklav, grymig filtlav, aspgelélav, krushättemossa och vit vedfingersvamp. I anslutning till denna miljö finner man de fuktiga branterna och lodytorna. Här kan man finna arter såsom grov baronmossa, fällmossa och platt fjädermossa. Det förekommer även arter knutna till död barrved där grön sköldmossa och vedtrappmossa kan nämnas. I tallskogen finner man arter såsom talticka, blomkålssvamp och blåmossa.

I anslutning till vattenmiljöerna i södra delen av reservatet har strömstare och forsärla konstaterats häcka. Här finner man även en del arter som gynnas av hävd; svinrot, ängsvädd och slätterfibbla. Det är mycket möjligt att åtminstone den södra delen av reservatet har nyttjats som utmarksbete vilket kan förklara varför arterna fortfarande finns kvar här.

Toppkullabergets naturreservat

Tabell 1. Naturvårdsintressanta arter i Toppkullabergets naturreservat.

Teckenförklaring till kolumnen *Status* finns i tabell 2.

Svenskt namn	Vetenskapligt namn	Status	Förekomst
<u>Kärlväxter</u>			
Myskmadra	<i>Galium odoratum</i>	S	
Slätterfibbla	<i>Hypochaeris maculata</i>	H, VU	Enstaka bladrosetter, södra delen av reservatet
Stor blåklocka	<i>Campanula persicifolia</i>	H	Södra delen av reservatet
Svinrot	<i>Scorzonera humilis</i>	H	Södra delen av reservatet
Vårärt	<i>Lathyrus vernus</i>	S	Marktäckande i fuktig lövskog
Underviol	<i>Viola mirabilis</i>	S	
Ängsvädd	<i>Succisa pratensis</i>	H	Södra delen av reservatet
<u>Mossor</u>			
Asphättemossa	<i>Orthotrichum gymnostomum</i>		
Blåmossa	<i>Leucobryum glaucum</i>	S	
Flagellkvastmossa	<i>Dicranum flagellare</i>	S	Spridda tallågor
Fällmossa	<i>Antitrichia curtipendula</i>	S	
Grov baronmossa	<i>Anomodon viticulosus</i>	S	
Grov fjädermossa	<i>Neckera crispa</i>	S	
Grön sköldmossa	<i>Buxbaumia viridis</i>	S, N2, fridlyst	
Krushättemossa	<i>Ulota crispa</i>	S	
Långfliksmossa	<i>Nowellia curvifolia</i>	S	
Platt fjädermossa	<i>Neckera complanata</i>	S	
Porellor	<i>Porella sp</i>	S	
Stor revmossa	<i>Bazzania trilobata</i>	S	
Trubbfjädermossa	<i>Homalia trichomanoides</i>	S	
Vedtrappmossa	<i>Anastrophyllum hellerianum</i>	NT, S	
<u>Lavar</u>			
Aspgelélav	<i>Collema subnigrescens</i>	NT, S	
Dvärgtufs	<i>Scytinium teretiusculum</i>	S	
Gammelgranslav	<i>Lecanactis abietina</i>		
Grynig blåslav	<i>Hypogymnia farinacea</i>	S	Allmän på träd & ved
Grynig filtlav	<i>Peltigera collina</i>	NT, S	
Korallav	<i>Sphaerophorus globosus</i>		Lodyta
Lunglav	<i>Lobaria pulmonaria</i>	NT, S	Osäkert om förekomsten är inom eller utanför reservatet
Nästlav	<i>Bryoria furcellata</i>	S	
Slanklav	<i>Collema flaccidum</i>	S	
Skinnlav	<i>Leptogium saturninum</i>	S	
Skriftlav	<i>Graphis scripta</i>		Riklig i fuktig lövskog i norr
Skuggblåslav	<i>Hypogymnia vittata</i>	S	Nordvänd lodyta i norra änden
Traslav	<i>Scytinium lichenooides</i>	S	
Tunn flarnlav	<i>Xylopsora friesii</i>		
Vitmosslav	<i>Imadophila ericetorum</i>	S	Funnen på murken granstubbe

Toppkullabergets naturreservat

<i>Svampar</i>			
Blomkålssvamp	<i>Sparassis crispa</i>	S	
Kandelabersvamp	<i>Artomyces pyxidatus</i>	NT, S	
Rävticka	<i>Inonotus rheades</i>	S	
Svart trumpetsvamp	<i>Craterellus cornucopioides</i>		
Tallticka	<i>Phellinus pini</i>	NT, S	gammal fruktkropp på död tall
Vit vedfingersvamp	<i>Lentaria epichnoa</i>	NT, S	

Tabell 2. Förklaringar till förkortningar i tabell 1.

ArtDatabanken, rödlistade arter sedan 2015:	Arter upptagna inom Natura 2000
CR Akut hotad	N2
EN Starkt hotad	Skogsstyrelsens metodik för nyckelbiotopsinventering
VU Sårbar	S (Signalart för värdefull skog, enligt Skogsstyrelsen)
NT Nära hotad	Fridlysta arter
Arter gynnade av hävd	fridlyst
H	

Geologiska bevarandevärden

Centralt i reservatets östra del förekommer ett storblockigt rasområde, talus. Området är kallt med mycket lite vegetation. Lavar dominerar som artgrupp men även enstaka småväxta tallar och björkar förekommer.

Kulturhistoriska bevarandevärden

En torpgrund med namnet Solskenet med tillhörande källare förekommer längsmed vägen strax norr om vattendraget (se skötselkarta, sidan 18). På andra sidan vägen förekommer en kolbotten från en resmila, det är inte otroligt att det förekommer oupptäckta kolbottnar även inom reservatet.

Intressen för friluftslivet

Toppkullabergets naturreservat erbjuder ett för länet stort och sammanhängande barrskogsreservat med endast mindre områden som är starkt påverkade av sentida skogsbruk. Efter att man tagit sig upp för branterna (vilket kan kräva lite planering för att undvika branta partier) har man en ganska lättgången skog att vandra i. Från höjderna inom reservatet och längsmed branta partier kan man få utblick över omgivande landskap. Brantmiljöerna erbjuder även en spännande miljö, om än i flera fall svårtillgänglig, bland annat den intressanta blockrasbildningen, talusen. Reservatet ligger avskilt från bullrande infrastruktur och industriverksamhet och erbjuder en tyst miljö där man kan njuta av skogens egen ljudridå.

Källuppgifter

Adelsvapen. (2009). Durlig. <https://www.adelsvapen.com/genealogi/Durling> [2018-12-12]

ArtDatabanken. (2018). Artportalen. Rapportsystemet för växter, djur och svampar.

ArtDatabanken SLU, Uppsala. <https://www.artportalen.se> [2018-12-12]

Historiskt-geografiskt och statistiskt lexikon öfver Sverige, sjunde bandet, T-Ö, sidan 720. (1859-1870). Tillgänglig: Projekt Runeberg. <http://runeberg.org/hgsl/7/0724.html> [2018-12-12]

Kinda kommun. (2009). Naturvårdsprogram (objekt 756608).

Riksantikvarieämbetet. (2018). Fornsök (objekt Kisa 146, Kisa 167 & Kisa 186). <http://www.fmis.raa.se/cocoon/fornsok/search.html> [2018-12-12]

B. PLANDEL

Syfte med naturreservatet

Syftet med naturreservatet är att bevara biologisk mångfald, och att vårda och bevara värdefulla naturmiljöer i området. Mer preciserat är syftet att skydda och vårda ett naturskogsområde med mycket tallskog i, där det även finns ganska stora inslag av andra skogstyper såsom lövskog, blandskog och barrblandskog. Strukturer som gamla träd och olika former av död ved utgör viktiga substrat för den biologiska mångfalden i områdets skogar.

Disposition och skötsel av mark

Påträffas jätteträd eller hamlade träd inom hela naturreservatet, kan livsuppehållande åtgärder för dessa särskilt värdefulla trädindivider genomföras, till exempel genom frihuggnings eller kronreducering.

Om stora angrepp av skadeinsekter till följd av stormfällning eller torka riskerar att missgynna angränsande granskog eller reservatets naturvärden kopplade till granskog, kan angripna granar eller färska granlågor barkas och skiljas från rot om det bedöms motiverat.

Se vidare under respektive skötselområde.

Skötselområden

Reservatet är indelat i 4 skötselområden;

- 1) Tallskog
- 2) Blandskog - lövskog
- 3) Fuktiga skogar
- 4) Information och anordningar för friluftslivet

Skötselområde 1, tallskog

Areal: 22,0 hektar

Naturtyp enligt Natura 2000	Naturtypskod	Areal fullgod Natura 2000-naturtyp (ha)	Målareal (ha)
Silikatrasmaker	8110	0,2	0,2
Taiga	9010	16,2	21,8

Beskrivning

Skötselområdet utgörs mestadels av tallskog, med inslag av gran, asp, vårtbjörk och ek. Stora ytor ligger i sluttande bergsterräng eller vid mer flacka hållmarker. I södra delen av skötselområdet och även mellan hållmarkerna, förekommer djupare jordmån med större inblandning av lövträd, buskar och gran. Exempel på arter som förekommer i den gamla tallskogen är talticka, nästlav och blåmossa. En liten yta i norr består av ungskog på hållmark. I det sydligaste delområdet är inslaget av andra trädslag större. Här växer ganska mycket gran, asp, björk, yngre ek samt hassel och enbuskar.

Död ved finns spritt i hela skötselområdet och det förekommer enstaka större ansamlingar. Ett område på något hundratal kvadratmeter i närheten av det västligaste hygget har brunnit för inte

så många år sedan. Här kan man finna kolrester på marken, sotade stammar samt flera döda tallar.

Vid en av bergväggarna i östra delen av skötselområdet förekommer en talus. Den klassas till Natura 2000-naturtypen silikatrasmarker (8110) vilken sällan förekommer utanför den alpina regionen. Talusen är storblockig och mycket sparsamt bevuxen, här förekommer enstaka tallar, granar och björkar i nederänden. Annars är lavar den dominerande organismgruppen.

I närheten av bilvägen i södra delen av skötselområdet finns torpmiljön Solskenet med en torp- och källargrund.

Bevarandemål och gynnsamt tillstånd

Arealen silikatrasmarker (8110) är fortsatt kring 0,2 hektar. Naturliga störningsprocesser såsom frostsprängning påverkar naturtypen. Naturtypen ska vara öppen med liten eller ingen förekomst av träd och buskar. Det ska förekomma substrat i form av exponerade stenar och block. Det ska finnas typiska och karakteristiska arter av lavar.

Arealen taiga (9010) ska vara minst 16,2 hektar och på sikt vara kring 21,8 hektar. Skogen är olikåldrig och flerskiktad. Det förekommer gott om gamla träd samt olika former av död ved. Skogen som helhet är mestadels talldominerad. Inslag av gles, ljusöppen tallskog med hög solinstrålning förekommer. Bitvis kan skogen ha större inslag av gran och lövträd såsom asp, björk och ek. Föryngring av tall sker återkommande, så pass ofta att det hela tiden finns en kontinuitet av tallar i lite olika åldersklasser (inklusive riktigt gamla träd). Det är positivt om hela eller delar av naturtypen är störningspåverkad från naturvårdsbränningar med efterföljande föryngring av tall. Typiska och karakteristiska arter ska kunna fortleva långsiktigt i området.

Kulturmiljön i form av en torpgrund med tillhörande källargrund är fri från skadlig och skymmande vegetation så att den är väl synlig för besökare.

Åtgärder

Restaureringar:

- Skapande av död tallved. Dödande eller skadande av cirka 15-30 tallar, i första hand genom skapande av lågor. Åtgärden utförs företrädesvis i mera solexponerade lägen alternativt genom fällande av små grupper av tallar som står nära varandra så att nya solbelysta luckor skapas. Yngre träd av andra trädslag såsom gran kan vid behov också fällas för att öka ljusinstrålningen på tallvedssubstraten.

Löpande skötsel:

Brand är en viktig naturlig störning för naturtypen tallskog, därför kan naturvårdsbränningar bli aktuella i hela skötselområdet. Stora delar av området kan dock vara praktiskt svåra att genomföra naturvårdsbränningar i på grund av det höga läget över sjöarna och den branta terrängen.

Om bränning planeras att utföras vid extra fina och känsliga delar av naturreservatet, till exempel inom någon av nyckelbiotoperna (se skötselkarta, sidan 18), bör naturvårdsnyttan av åtgärden först avvägas mot vilka naturvärden som kan tänkas ta skada. Eventuellt kan det då vara lämpligt att genomföra inventeringar innan, av till exempel skalbaggar, marksvampar, vednedbrytande svampar, lavar eller mossor.

- Upprepning av åtgärder för att skapa död tallved (se rubriken *Restaureringar*), med syftet att ge ett kontinuerligt tillskott av nya tallvedssubstrat i området. Cirka 5-10 nya tallar dödas eller skadas omgångsvis i intervall om 5-10 år. Åtgärden bör löpa åtminstone fram till år 2050.

Toppkullabergets naturreservat

- Naturvårdsbränningar kan genomföras i huvuddelen av skötselområdets skogar. Vissa spridda ytor med höga naturvärden kan behöva fredas, exempelvis partier med gammal asp, partier med gammal gran eller parter rika på död ved.
- Småskaliga bränningar kan vara ett alternativ om större naturvårdsbränningar visar sig svåra att genomföra. Det kan till exempel ske genom att små ytor bränns och att tallar skadas med hjälp av bränning invid stammen för att efterhärma de brandljus som uppstår vid skogsbränder.
- Framtagande av brandplaner för de olika ytorna som ska naturvårdsbrännas, vilka tydliggör mer i detalj vilka delar av området som ska brännas, hur det ska ske samt uppföljning av genomförda åtgärder.
- Brandefterliknande skötsel (sker i första hand där naturvårdsbränning inte är möjlig). Denna skötsel syftar till att efterlikna den glesa, ljusöppna struktur skogen kan få efter bränder, där främst tall överlever. Inväxande träd av andra trädslag såsom gran hålls efter, genom exempelvis fällning eller ringbarkning, så att de flesta gamla naturvärdesträden av tall fortsätter stå ljusexponerat nog för att behålla en god vitalitet och kunna åldras till riktigt gamla träd. De fällda träden kan antingen lämnas på plats eller samlas mer koncentrerat i vedtravar/vedhögar. Ett visst inslag av andra trädslag såsom ek, asp och björk kan också tas fram i mera ljusexponerade lägen.
- Torp- och källargrunden huggs fri från träd och buskar så att den blir väl synlig för besökare. Träd och buskar lämnas som död ved och flyttas om så krävs för att inte ligga inom kulturmiljön.

Skötselområde 2, blandskog - lövskog

Areal: 11,2 hektar

Naturtyp enligt Natura 2000	Naturtypskod	Areal fullgod Natura 2000-naturtyp (ha)	Målareal (ha)
Taiga	9010	3,1	11,2

Beskrivning

Skötselområdet utgörs av två delområden, äldre skog (2A) och yngre skog på ytor som nyligen avverkats (2B).

I de äldre delarna är trädslagssammansättningen överlag blandad, med mycket gran, tall, asp, björk och ek. I buskskiktet finns bland annat hassel och en. I denna del av reservatet förekommer relativt många olika rödlistade arter och signalarter. Flera av dessa har påträffats på levande- eller döda substrat av asp. Här finns ytor som är mer eller mindre helt fria från gran till ytor där granen växer tätt och lövträden för en mer tynande tillvaro. En hel del död ved förekommer och det nyskapas även död ved på naturlig väg i skötselområdet.

De yngre partierna utgörs främst av tidigare hyggen med planterade eller spontant uppkomna träd. Gran är ofta planterat och står bitvis tätt. Asp förekommer rikligt, liksom vårtbjörk och tall.

En översyn kan behöva göras av vilka ytor av naturtypen taiga (9010) som lever upp till ett gynnsamt bevarandetillstånd då det troligen kan finnas en högre andel fullgod naturtyp inom detta skötselområde än vad som redovisas i tabellen ovan.

Bevarandemål och gynnsamt tillstånd

Arealen taiga (9010) ska vara minst 3,1 hektar och på sikt vara kring 11,2 hektar. Skogen är olikåldrig och flerskiktad. Det finns gott om gamla träd och olika former av död ved. Trädskiktet är blandat med större inslag av bland annat gran, asp och björk (2A) respektive asp, tall och ek (2B). Småskaliga naturliga processer, till exempel trädens föryngring, åldrande och avdöende samt

Toppkullabergets naturreservat

omkullfallna träd och luckbildning, liksom periodvisa omvälvande störningar, till exempel insektsangrepp och stormfällning påverkar dynamik och struktur. Typiska och karakteristiska arter, exempelvis vårtbjörk, gran, asp, aspgelélav, grön sköldmossa och skinnlav, ska kunna fortleva långsiktigt i området.

Åtgärder

Restaureringar:

- Avdödande av majoriteten av ung gran inom 2B för att låta ytorna utvecklas genom löv- och talldominans med endast mindre inslag av gran. Granen bör inte utgöra mer än omkring 5 % av hela 2B men kan förekomma i både större och mindre koncentrationer inom enstaka mindre ytor. Längsmed kanten mot skötselområde 3 i norra delen av reservatet sparas lämpligen en del gran då det kan bidra till att bevara fukten inom skötselområde 3.

Löpande skötsel:

- Naturvårdsbränningar kan även bli aktuellt för delar av skötselområde 2, i första hand ungskogspartier eller mera talldominerade partier.
- Vid behov avdödande av ett försiktigt urval av gran inom 2A för att stärka dominans av lövträd eller för att gynna enstaka äldre lövträd och tallar. Åtgärden behöver troligen genomföras på flera olika delar av 2A under en tjuugoårsperiod och kan därefter behöva återupprepas. En långsiktig inriktning för skötseln inom 2A är att lövandelen ska vara minst 50 % och andelen gran cirka 10-20 %.
- Frihuggning av ett urval yngre tallar inom 2B från löv och gran för att säkerställa att de inte konkurreras ut. Åtgärden behöver upprepas ungefär efter fem, tio och tjugio år allteftersom trädens tillväxt avtar.
- Det kan finnas behov av att hålla efter uppkomst av nya granar inom delområde 2B.
- En försiktig framhuggning av träd och buskar, antingen äldre naturvärdesträd eller trädslag eller buskar man vill satsa på att få upp (exempelvis ek, asp, tall eller olvon).

Skötselområde 3, fuktiga skogar

Areal: 4,1 hektar

Naturtyp enligt Natura 2000	Naturtypskod	Areal fullgod Natura 2000-naturtyp (ha)	Målareal (ha)
Taiga	9010	0,0	4,1

Beskrivning

Skötselområdet utgörs av fuktiga skogar nedan Toppkullabergets bergsbranter. Området är uppdelat i två delområden, äldre skogar (3A) och yngre skogar (3B).

Större delen av skötselområdet ligger i en dal mellan Toppkullaberget i väster och naturreservatet Hylta bränder i öster. I dalen är markvattnet rörligt och rör sig åt sydost genom dalen varför majoriteten av skötselområdet är fuktigt. Överlag präglas skötselområdet av arter som asp, klibbal, vårtbjörk, ek och hassel, men inslaget av gran kan ibland vara stort framförallt i de yngre delarna. Bland trädslag som förekommer i lite mindre omfattning kan nämnas fågelbär och sälg. En mindre del av skötselområdet ligger väster om Toppkullaberget i form av en liten yta med myrmark bevuxen med yngre björk och gran i trädskiktet och skvattram och blåbärsris i fältskiktet.

I område förekommer flera fuktgynnade arter, vilka kan ha lite olika preferenser vad gäller grad av ljusexponering. Till exempel förekommer aspgelélav i ljusa och fuktiga skogar och grov baronmossa i mera skuggiga miljöer. Granens utbredning är en faktor som delvis styr hur skuggiga olika delar blir.

I delområde 3A finns det gott om grova träd av framförallt asp men även enstaka grova granar samt grövre klibbal. Granen börjar på sina håll växa tätt inpå de äldre lövträden. Bland lodytor och bergbranter förekommer många arter som är beroende av en jämn och hög luftfuktighet. Exempel på arter som troligen förekommer inom skötselområdet är gammelgranslav, aspgelélav, grymig filtlav, grön sköldmossa, kandelabersvamp och vit vedfingersvamp. Död ved förekommer men inte lika mycket som i skötselområde 2. Skapandet av död ved på naturlig väg är sparsam.

Delområde 3B består av cirka 20 år gamla ungskogar som domineras av löv men inslaget av gran är bitvis rikligt. Även hassel förekommer. Delområdet är viktiga förstärkningsytor och kommer binda ihop de norra och södra äldre lövskogarna. Enstaka äldre träd förekommer inom delområdet.

I södra änden av skötselområdet har ett dike grävts som dränerar skötselområdet på markvatten. Det är aktuellt att dämna upp eller lägga igen diket om det är möjligt utan att påverka mark utanför reservatet för att skynda på att återskapa mer naturliga markvattenförhållanden. Detta skulle hålla kvar mer fukt i området och tillåta att skogen blir våtare med större kärr- och översilningsinslag än idag.

Bevarandemål och gynnsamt tillstånd

Arealen taiga (9010) ska på längre sikt gå mot att bli kring 4,1 hektar. Trädskiktet är olikåldrigt och flerskiktat. Småskaliga naturliga processer, som till exempel trädens föryngring, åldrande och avdöende samt omkullfallna träd och luckbildning påverkar dynamik och struktur. Gamla träd och olika former av död ved är väl utbredda. Skogen domineras i större delarna av lövträd, men har även bitvis större inslag av gran. Naturlig hydrologi och grundvattennivåer som skapar markfuktighet ska påverka dynamik och struktur. Det ska finnas typiska och karakteristiska arter i området.

Åtgärder

Restaureringar:

- Igenläggning eller delvis uppdämning av det dike som finns i södra delen av skötselområdet för att minska genomrinningen och höja markvattennivån. Innan åtgärden genomförs ska en utredning genomföras för att försäkra att mark utanför reservatet inte kommer att skadas av åtgärden. Det kan krävas att anmälan eller tillstånd om vattenverksamhet görs.
- Skapande av död ved. Tillgången på död ved är idag sparsam i de fuktiga miljöerna. Då flera för området viktiga arter är beroende av dessa substrat är det därför angeläget att det skapas mer död ved, både av gran och olika lövträd. Cirka 25-40 träd av olika arter kan åtgärdas i skötselområdet, exempelvis genom skapande av lågor, ringbarkning eller mekaniskt skapade stamskador. Åtgärden kan lämpligen göras utspritt vid minst två tillfällen med flera års mellanrum.
- Möjlighet till avdödande av ung gran inom 3B för att gynna lövträd. En del av unggranen kan huggas ner. Ett riktmärke är att granen på sikt ska utgöra cirka 15-30 % i skötselområde 3 som helhet. Inslag av ytor där granen dominerar sparas liksom ett mindre inslag av gran i resterande delar. Granen kan antingen lämnas kvar som död ved eller föras ut ur området. Om den förs ut är det viktigt att det sker utan risk för körskador som påverkar markhydrologin.

Löpande skötsel:

- Vid behov ett försiktigt avdödande av ett urval av gran inom skötselområdet för att bibehålla en hög lövandel. Ett riktmärke kan vara att granen på sikt ska utgöra cirka 15-30 % i skötselområde 3 som helhet.

- En försiktig framhuggning av enstaka träd eller buskar, antingen äldre naturvärdesträd eller trädslag eller buskar man vill satsa på att få upp (exempelvis fågelbär, asp, björk, hassel).

Skötselområde 4, Information och anordningar för friluftslivet

Beskrivning

Området bedöms för närvarande vara av litet intresse för friluftslivet och utrustas endast med en grundläggande nivå av information/besöksanordningar, bestående av gränsmarkeringar, parkeringsplats, informationstavlor vid reservatets tänkta entrépunkter samt eventuellt en ny skylt vid en torplämning.

Området är till stor del svårtillgängligt i och med de branta sluttningarna och den fuktiga marken nedanför berget. Om man väl tagit sig uppför någon av bergsbranterna öppnar sig visserligen en mer lättgången och lucker skog (exempelvis finns det västerifrån en relativt svagt sluttande och lättgången väg upp för berget). Runtom Toppkullaberget finns många möjligheter till vackra utsikter, både ut över omgivande skogsmark och ut över sjön Övre Fölingen.

Vid torplämningen i skötselområde 1 finns en skylt med kort information om torpet. Skylten börjar krokna och skulle behöva göras i ordning eller ersättas.

Mål

- Minst en besöksparkering och informationstavla finns i anslutning till reservatet.
- Besökare ska få relevant information om naturvärden och föreskrifter.
- Information om naturreservatet ska finnas tillgängligt på länsstyrelsens hemsida.

Åtgärder

Anläggande av engångskaraktär:

- Anläggande av parkeringsplats vid något/några av de föreslagna lägena (se skötselkartan, sidan 18).
- En informationsskylt med beskrivning av naturreservatet med karta samt gällande föreskrifter tas fram. Skylten placeras exempelvis i anslutning till parkeringsplatser.
- Göra i ordning eller ersätta informationsskylt vid torpet. Det är oklart vem som har satt upp den men det är möjligt att en hembygdsförening kan vara inblandad. Om möjligt bör kontakt tas med dem som satt upp skylten för att undersöka möjligheten att göra en gemensam insats.

Löpande skötsel:

- Regelbunden tillsyn vid behov, dock minst årligen.

Sammanfattning och prioritering av planerade skötselåtgärder

Tabell 3. Underlag och stöd för förvaltaren vid planering av åtgärder såväl lokalt i Toppkullabergets naturreservat som regionalt i länet.

Skötselåtgärd	När	Område	Prioritet
<i>Restaurering/ anläggande av engångskaraktär:</i>			
Avdödande av unggran	2019-2026	2B, (3B)	1
Igenläggning eller delvis uppdämning av dike	2019-2029	3	2
Skapande av död ved	2019-2050	1, 3	2
Anlägga parkeringsplats	2019-2026	(1), (2), (3) (se skötselkarta)	1

Toppkullabergets naturreservat

Uppsättning av informationsskyltar	2019-2026	(1), (2), (3) Förslagsvis vid parkeringsplatser	1
Göra iordning eller ersätta informationsskylt om kulturlämning	2019-2034	Vid torp- och källargrund	3
<i>Löpande skötsel:</i>			
Naturvårdsbränningar	Återkommande, om möjligt	1, (2)	3
Framtagande av brandplaner	Inför naturvårdsbränningar	1, (2)	3
Inventering av naturvärden inför naturvårdsbränning	Inför naturvårdsbränningar	(1), (2)	3
Brandefterliknande skötsel	Återkommande, utifrån behov	1	3
Frihuggning vid torp- och källargrund	Återkommande	1 (se skötselkarta)	2
Försiktigt avdödande av gran	Återkommande, utifrån behov	2A. 3	3
Frihuggning av yngre tall	Återkommande, några olika tillfällen	2B	2
Hålla efter unggran	Återkommande, utifrån behov	2B	3
Framhuggning av gamla naturvärdesträd eller arter av träd och buskar man vill satsa på att få upp, såsom tall, asp, ek, fågelbär, björk, hassel, olvon.	Återkommande	(1), 2, 3	2
Regelbunden tillsyn	Löpande, årligen	1, 2, 3, 4	1

Jakt

Jakt är tillåten inom hela reservatet. Vid jakt får jakthund användas. Fyrhjuling eller annat mindre motordrivna fordon får användas med stor försiktighet för uttransport av fällt vilt. Markskador på grund av körning ska undvikas.

Utmärkning av reservatets gräns

Utmärkning av reservatsgränsen ska utföras av naturvårdsförvaltaren enligt Naturvårdsverkets anvisningar.

Tillsyn

För närvarande bedöms ingen speciell tillsynsman behövas inom reservatet. Tillsyn av reservatet ska ordnas av Länsstyrelsen.

Dokumentation och uppföljning

Uppföljning av skyddade områden är nödvändigt för att effektivisera och förbättra naturvårdsarbetet i skyddade områden. Uppföljning i skyddade områden ska alltid vara kopplad till syftet med det skyddade området. Uppföljningen ska ligga till grund för revidering av skötselplanen.

Inventeringar

Tallskogarna är sämre inventerade. Här finns behov av att genomföra inventeringar inför eventuella naturvårdsbränningar, se tabell 3. Även områden som inte är aktuella att naturvårdsbränna är intressanta att inventera, exempelvis finns inga kända uppgifter om skalbaggsinventeringar från området.

Uppföljning

Uppföljning av bevarandemål

Uppföljningen ska ske enligt en för reservatet beslutad uppföljningsplan som anger målindikatorer, tröskelvärden och metodik kopplade till bevarandemålen för olika naturtyper i denna skötselplan. Precisering ska ske i databasen Skötsel-DOS. Uppföljningsplanen ska hållas uppdaterad av Länsstyrelsen. Uppföljningsplanen ska ha sin utgångspunkt i den regionala uppföljningsplanen för Östergötland.

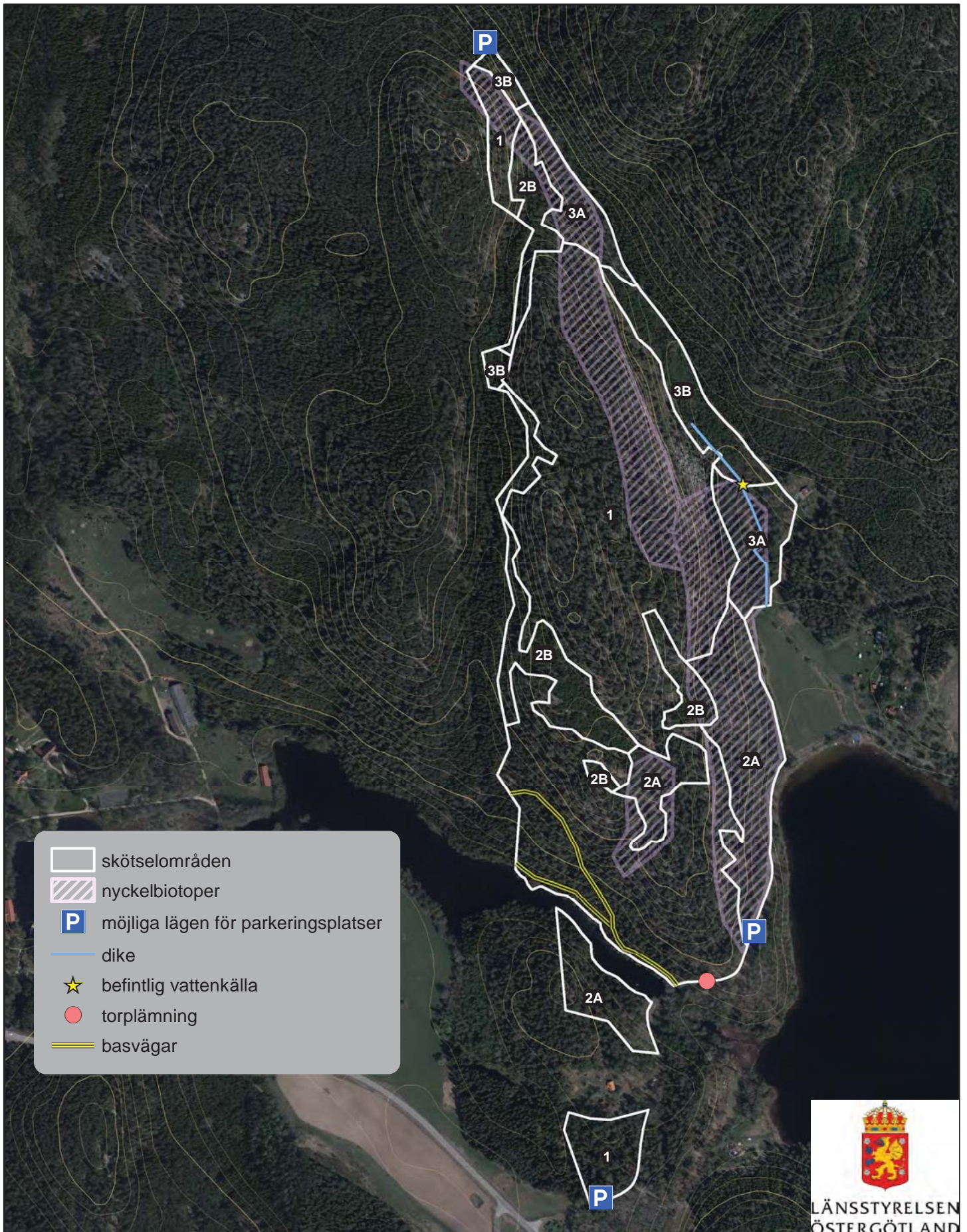
Dokumentation av skötselåtgärder

Skötselåtgärder som utförs inom naturreservatet ska dokumenteras, lämpligen både skriftligt och med foto före och efter genomförande. I dokumentationen ska framgå vilka åtgärder som genomförts och när de genomfördes, samt vem som utförde åtgärden. Strukturella beståndsförändringar efter storskaliga störningar ska alltid följas upp.

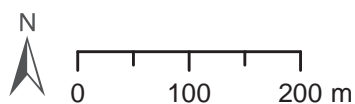
Finansiering av naturvårdsförvaltningen

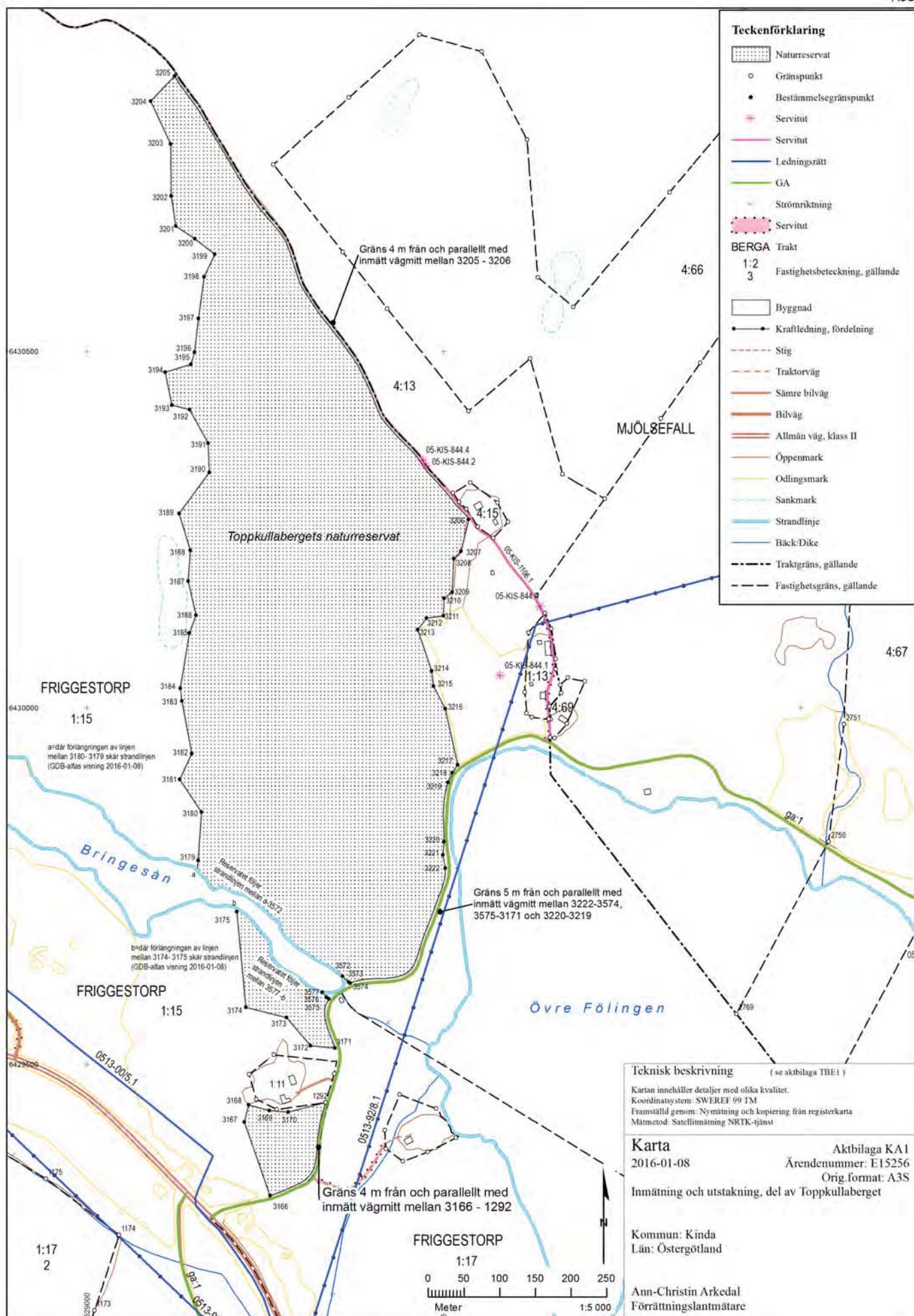
Finansiering av naturvårdsförvaltningen

Alla i planen redovisade åtgärder bekostas av offentliga medel. Även andra finansiärer, exempelvis fonder eller stiftelser, kan bli aktuella. Dessa medel ska i så fall administreras av Länsstyrelsen.



Skötselkarta, naturreservatet Toppkullaberget, Kinda kommun





Teckenförklaring

- Naturreservat
- Gränspunkt
- Bestämelsegränspunkt
- Servitut
- Servitut
- Ledningsrätt
- GÄ
- Strömriktning
- Servitut

BERGA Trakt
1:2
3 Fastighetsbeteckning, gällande

- Byggnad
- Kraftledning, fördelning
- Säg
- Traktorsväg
- Sämre bilväg
- Bilväg
- Allmän väg, klass II
- Öppenmark
- Odlingsmark
- Sankmark
- Strandlinje
- Bäck/Dike
- Traktgräns, gällande
- Fastighetsgräns, gällande

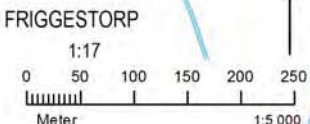
Teknisk beskrivning (se aktbilaga TBE1)

Kartan innehåller detaljer med olika kvalitet.
 Koordinatsystem: SWEREF 99 TM
 Framställd genom: Nyutmätning och kopiering från registerkarta
 Mätmetod: Sanellmätning NRTK-tjänst

Karta Aktbilaga KA1
 2016-01-08 Ärendenummer: E15256
 Orig. format: A3S
 Inmätning och utstakning, del av Toppkullaberget

Kommun: Kinda
 Län: Östergötland

Ann-Christin Arkedal
 Förrättningslantmätare



FRIGGESTORP 1:15

ändår förlängningen av linjen mellan 3180-3179 skär strandlinjen (GDB-alfas visning 2016-01-08)

FRIGGESTORP 1:15

bedår förlängningen av linjen mellan 3174-3175 skär strandlinjen (GDB-alfas visning 2016-01-08)

Gräns 4 m från och parallellt med inmätt vägmitt mellan 3205 - 3206

Gräns 5 m från och parallellt med inmätt vägmitt mellan 3222-3574, 3575-3171 och 3220-3219

Gräns 4 m från och parallellt med inmätt vägmitt mellan 3166 - 1292



Teknisk beskrivning

2016-02-23

Ärendenummer

E15256

Förrättningslantmätare

Ann-Christin Arkedal

Ärende	Inmätning och utstakning, del av Toppkullaberget
	Kommun: Kinda
	Län: Östergötland

Koordinatsystem SWEREF 99 TM

Koordinatkvalitet Inre 25 mm, Yttre 30 mm

Punktnummer	Norr(N)	Öst(E)	Markering
1292	6429446.38	529334.26	Rör i mark
1292	6429446.38	529334.26	Rör i mark
3166	6429315.71	529256.62	Rör i mark
3167	6429418.93	529220.47	Rör i sten
3168	6429443.00	529226.38	Rör i sten
3169	6429435.08	529255.46	Rör i sten
3170	6429432.83	529281.92	Rör i sten
3171	6429522.74	529347.49	Rör i sten
3172	6429526.05	529313.32	Rör i mark
3173	6429565.28	529279.86	Rör i berg
3174	6429580.04	529222.47	Rör i berg
3175	6429713.95	529209.86	Rör i sten
3179	6429785.96	529155.57	Rör i berg
3180	6429854.00	529160.26	Rör i sten
3181	6429899.38	529130.08	Rör i mark
3182	6429936.07	529146.95	Rör i sten
3183	6430009.67	529132.97	Rör i sten
3184	6430027.30	529130.63	Rör i sten
3185	6430105.04	529143.36	Rör i sten
3186	6430129.78	529152.76	Rör i sten
3187	6430177.60	529141.57	Rör i sten
3188	6430220.87	529144.75	Rör i sten
3189	6430272.52	529128.87	Rör i sten
3190	6430330.30	529171.56	Rör i berg

Punktnummer	Norr(N)	Öst(E)	Markering
3191	6430371.35	529169.65	Rör i sten
3192	6430418.36	529144.01	Rör i berg
3193	6430424.55	529118.73	Rör i sten
3194	6430470.66	529109.57	Rör i mark
3195	6430481.71	529145.40	Rör i sten
3196	6430498.73	529150.75	Rör i sten
3197	6430545.93	529155.95	Rör i sten
3198	6430604.51	529164.24	Rör i sten
3199	6430636.30	529178.90	Rör i sten
3200	6430657.87	529150.84	Rör i berg
3201	6430675.40	529124.32	Rör i berg
3202	6430717.88	529117.88	Rör i berg
3203	6430790.91	529117.25	Rör i berg
3204	6430850.94	529089.03	Rör i berg
3205	6430885.83	529122.82	Rör i mark
3206	6430264.20	529534.82	Rör i mark
3207	6430219.81	529524.21	Rör i mark
3208	6430209.22	529514.01	Rör i mark
3209	6430162.03	529511.66	Rör i sten
3210	6430153.62	529500.52	Rör i mark
3211	6430129.09	529499.29	Rör i sten
3212	6430125.75	529475.91	Rör i mark
3213	6430109.62	529463.66	Rör i mark
3214	6430051.54	529483.12	Rör i sten
3215	6430030.51	529485.35	Rör i sten
3216	6429998.41	529501.82	Rör i mark
3218	6429908.71	529511.57	Rör i mark
3219	6429895.23	529505.98	Rör i mark
3220	6429812.12	529500.29	Rör i mark
3221	6429793.75	529498.60	Rör i mark
3222	6429775.14	529502.02	Rör i sten
3572	6429623.43	529358.29	Omarkerad punkt
3573	6429615.33	529366.50	Rör i sten
3574	6429613.72	529368.68	Rör i mark
3575	6429591.90	529338.87	Rör i mark
3576	6429593.66	529335.50	Rör i mark
3577	6429601.08	529329.70	Omarkerad punkt

Framställd genom Nymätning och kopiering från registerkarta

Mätmetod

Satellitmätning NRTK-tjänst