



Bevarandeplan för Natura 2000-området Stora Harrie Mosse SE0430159



Stora Harrie mosse. Foto: Marie Björkander.

Grunduppgifter om Natura 2000-området

Län:	Skåne
Kommun:	Kävlinge
Läge:	2 km nordost om Kävlinge
Markägare:	Enskilda, kommun
Areal:	13,1 hektar
Skyddsform:	Stora Harrie mosse (naturreservat), 2003–06
Bakgrund:	pSCI beslutat av Regeringen 2002–01. SCI fastställt av EU-kommissionen 2004–12. SAC fastställt av Regeringen 2011–03. Bevarandeplan fastställd & kungjord av Länsstyrelsen Skåne 2018-12-20 respektive 2018-12-21.
Reviderad:	2018–10

Vad betyder Natura 2000?

EU bygger ett nätverk av områden med skyddsvärd natur som kallas Natura 2000. Syftet är att EU:s medlemsländer ska ta ett gemensamt ansvar för att bevara arter och naturtyper som förekommer i Europa. Natura 2000 har tillkommit med stöd av två EG-direktiv; Fågeldirektivet (EU-rådets direktiv 2009/147/EG av den 30 november 2009) om bevarande av vilda fåglar och Habitatdirektivet (EU-rådets direktiv 92/43/EEG av den 21 maj 1992) om bevarande av livsmiljöer samt vilda djur och växter senast ändrat genom direktiv 2006/105/EG. Nätverket byggs upp av områden som föreslås av regeringen och som antas av kommissionen. Direktiven har sin grund i Bernkonventionen som var först med att rättsligt skydda arter och deras livsmiljöer i Europa. EU-direktiven bygger på nya kunskaper och inför principen att bevara naturtyper för deras egen skull och inte enbart för att de utgör hemvist för vissa arter. Habitat- och fågeldirektivet är EU:s bidrag till bevarandet av den biologiska mångfalden så som det lades fast i Konventionen om biologisk mångfald i Rio 1992.

Sverige har ett särskilt ansvar för att skydda och vårda de områden som är föreslagna att ingå eller som ingår i Natura 2000 och detta regleras i den svenska lagstiftningen i Miljöbalken med tillhörande Förordning om områdesskydd m m. Det innebär att åtgärder som kan inverka negativt på bevarandestatus för preciserade habitat eller arter inom Natura 2000-området kräver tillstånd enligt miljöbalken med tillhörande förordningar.

Vad är en bevarandeplan?

Till varje Natura 2000-område ska det finnas en bevarandeplan. Den ger en beskrivning av området och dess naturvärden och vilken skötsel som behövs för att dessa naturvärden ska finnas kvar långsiktigt. Bevarandeplanen innehåller också en beskrivning av vilka verksamheter och åtgärder som kan hota de arter och livsmiljöer som ska skyddas i Natura 2000-området. Bevarandeplanen innehåller viktig information som används som underlag vid samråd och tillståndsprövningar av verksamheter och åtgärder inom Natura 2000-området.

I bevarandeplanen redovisas gränser, naturtyper och arter enligt bästa tillgängliga kunskap. I de fall där ny kunskap har tillkommit, har Länsstyrelsen för avsikt att föreslå dessa ändringar till regeringen när nästa tillfälle ges. Vid tillståndsprövning utgår man ifrån i verkligheten förekommande naturtyper, varför det är nödvändigt att bevarandeplanerna redovisar dessa, även om de inte har hunnit beslutas av regeringen. Om ett Natura 2000-område också ingår i ett annat områdesskydd, t.ex. naturreservat, finns det gällande föreskrifter för området, dessa finns att läsa i beslutet till naturreservatet samt i skötselplanen. Bevarandeplanen för Natura 2000-området hänvisar i mycket till skötselplanen och utgör därför en enklare form av bevarandeplan. Bäst läses de tre dokumenten tillsammans.

Vad är en Natura 2000-art eller en typisk art?

Bevarandeplanen redovisar flera kategorier av arter. *Natura 2000-arter* är utpekade skyddade arter som listas i art- och habitatdirektivets bilaga 2 eller i fågeldirektivets bilaga 1.

Bevarandeplanen ska ha med bevarandemål för dessa arter och tillstånd krävs för åtgärder som kan riskera att påverka arten. *Typiska arter* är indikatorer för en naturtyps bevarandestatus.

Karaktäristiska arter ska stödja tolkningen av en viss naturtyp. Vissa arter kan vara både typiska och karaktäristiska. *Prioriterade arter (och naturtyper)* är de arter/naturtyper som är utvalda som mest hotade enligt art- och habitatdirektivet och vars utbredning huvudsakligen ligger inom EU:s territorium, de är markerade med en asterisk. Dessa prioriteringar ska skiljas från de prioriteringar av arter (och naturtyper) som görs i bevarandeplanen när åtgärder prioriteras för att arten (eller naturtypen) ska få gynnsam bevarandestatus. En nationell *rödlista* är en sammanställning av arters status (utdöenderisk) inom ett lands gränser. Den publiceras vart femte år av ArtDatabanken och finns för närvarande förtecknad i boken Rödlistade arter i Sverige 2015. *Fridlysta arter* är förtecknade i Artskyddsförordningen. Att en art är fridlyst innebär att det är förbjudet att plocka, fånga, döda, eller på annat sätt samla in eller skada vissa växter och djur. *Ågp-arter* är de hotade arter som har fått ett särskilt åtgärdsprogram för att rädda dem och deras livsmiljöer.

Vad är bevarandestatus?

Natura 2000 innebär att alla EU-länder ska vidta åtgärder för att naturtyper och arter som utpekats ska ha *gynnsam bevarandestatus*. Det innebär att man ska försäkra sig om att de utpekade naturtyperna och arterna finns kvar långsiktigt i Europa. För en naturtyp kan *gynnsam bevarandestatus* innebära att man bevarar de strukturer och funktioner som finns i naturtypen och att de arter som är typiska för naturtypen finns kvar i livskraftiga populationer. För en art innebär *gynnsam bevarandestatus* att arten finns i livskraftiga populationer och att förekomsten av dess livsmiljö är tillräcklig. I bevarandeplanen anses fullgod bevarandestatus vara densamma som gynnsam.

Viktigt att tänka på

För att inte skada Natura 2000 områdets naturvärden krävs tillstånd för verksamheter eller åtgärder som på ett betydande sätt kan påverka miljön i ett Natura 2000 område. Detta gäller oavsett om ingreppet sker inom eller utanför ett Natura 2000-område. Alla som planerar att utföra en åtgärd som man tror kan påverka ett områdes naturvärden ska på ett tidigt stadium kontakta Länsstyrelsen. Det underlättar eventuell tillståndsprövning som Länsstyrelsen ska göra. När det gäller åtgärder på skogsmark ska istället Skogsstyrelsen kontaktas. Bevarandeplanen för ett Natura 2000-område kan revideras när ny kunskap tillkommer eller när förutsättningarna förändras. När bevarandeplanen förändras medför det att den måste fastställas på nytt. Då ges markägare och andra berörda möjlighet att lämna synpunkter.

Mer information om Natura 2000

Länsstyrelsens webbplats: www.lansstyrelsen.se/skane/N2000 eller telefon 010-224 10 00

Naturvårdsverkets webbplats: www.naturvardsverket.se

Mer information om naturreservat

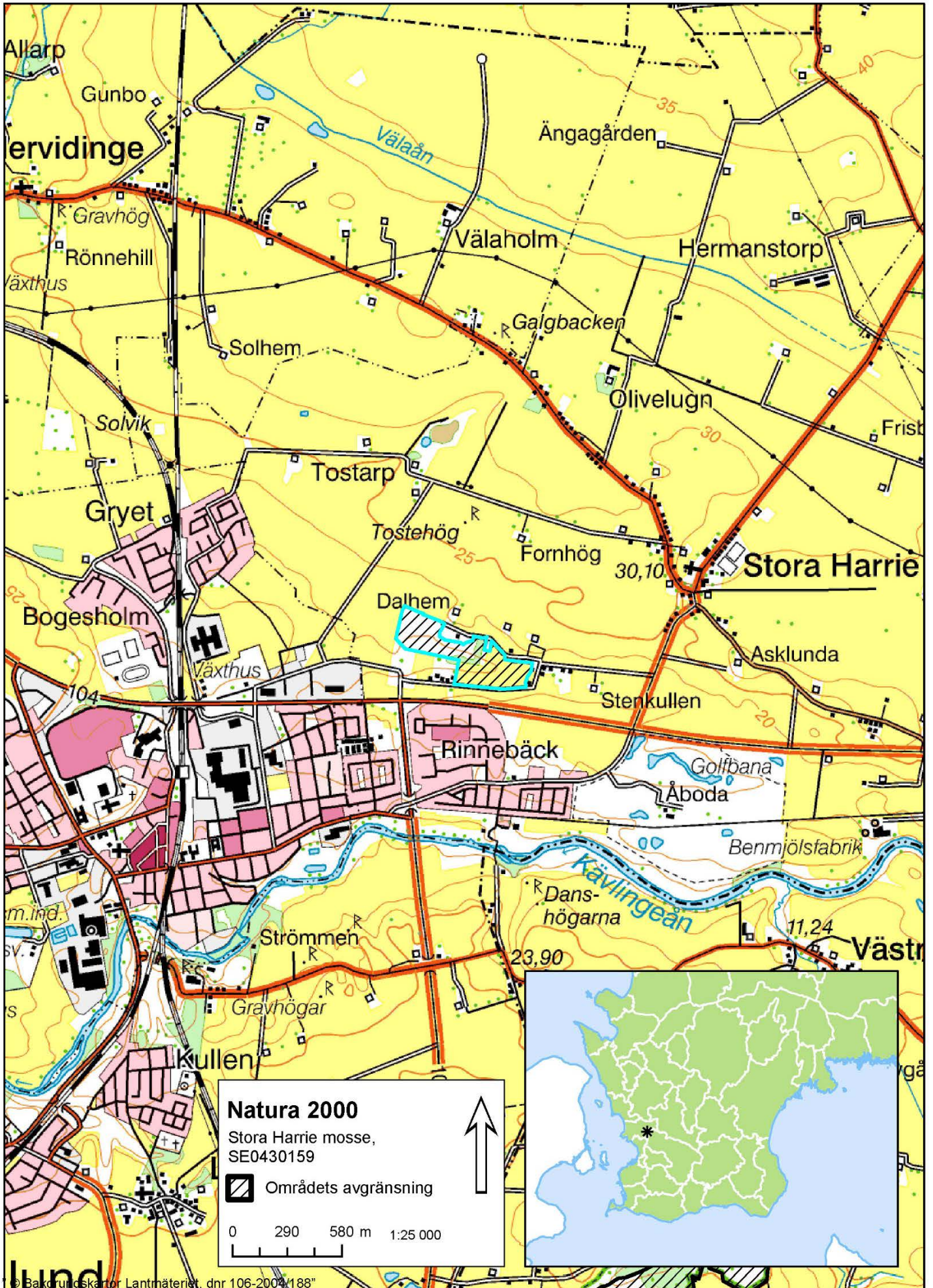
Länsstyrelsens webbplats: www.lansstyrelsen.se/skane/bildanaturreservat eller telefon 010-224 10 00

Karttjänsten Skyddad natur webbplats: <http://skyddadnatur.naturvardsverket.se>

Innehållsförteckning

ÖVERSIKTSKARTA.....	5
OMRÅDESBESKRIVNING.....	6
INGÅENDE NATURTYPER OCH ARTER ENLIGT NATURA 2000.....	7
Bevarandesyfte och prioriterade bevarandevärden.....	8
Bevarandemål.....	8
Beskrivning av naturtyper och arter och deras bevarandestatus.....	9
Naturtyper.....	9
Natura 2000 – arter.....	10
HOTBILD – VAD KAN PÅVERKA NATURA 2000-OMRÅDET NEGATIVT?.....	11
SKYDD OCH BEVARANDEÅTGÄRDER.....	12
Skydd och reglering.....	13
Prioriterade bevarandeåtgärder.....	13
Restaureringsåtgärder.....	13
Löpande skötsel.....	13
Uppföljning.....	13
REFERENSER.....	14
BILAGOR.....	14
Bilaga 1, Karta med naturtyper enligt Natura 2000.....	15
Bilaga 2, Naturtypskoder för kartan.....	16
Bilaga 3, Rödlistade och hotade arter i Natura 2000-naturtyperna.....	17

Översiktskarta



Områdesbeskrivning

Vid slutet av 1700-talet, när storskiftet genomfördes, ingick Stora Harrie mosse i ett stort våtmarksområde och nyttjades helt och hållet som slåttermark. När Generalstabskartan ritades på 1860-talet fanns flera öppna små vattenytor i området. Under 1800-talets senare del hade uppodlingen av våtmarkerna tagit fart. Det vidsträckta våtmarksområdet dikades ut och ersattes till stor del med åkermark. Även Stora Harrie mosse har påverkats av dikningar, men har aldrig blivit helt uppodlad. En kanal grävdes rakt genom mossen vilket möjliggjorde torvbrytning och uppodling. Vid 1900-talets början var drygt hälften av mossens areal uppodlad medan resterande delarna användes för slåtter och bete. Än idag nyttjas delar av våtmarken som slåttermark, men huvuddelen betas. Den slåtterhävdate sidvallsängen har lång kontinuitet i området. Stora Harrie mosse består till största delen av fuktängar men centralt finns även ett rikkärr.

Under en period på 1980- och 1990-talet betades området alltför hårt vilket påverkade floran negativt. Senare började Stora Harrie mosse att växa igen på grund av upphörd hävd. Gran planterades dessutom på en del av området. Sedan 2005 har flera restaureringsåtgärder genomförts på lokalen. Hävden har återupptagits, några diken har lagts igen, granplanteringen har avverkats och högvuxen vegetation har röjts.

I övrigt gällande områdesbeskrivning hänvisas till skötselplanen för naturreservatet Stora Harrie mosse.

En närmare beskrivning av naturtyper och arter finns under rubriken Beskrivning av naturtyper och arter.

Ingående naturtyper och arter enligt Natura 2000

Områdets naturtyper (se tabell 1 och bilaga 1) konstaterades vid fältbesök.

Tabell 1. Stora Harrie mosses naturtyper med arealer och Natura 2000-arter inom området. Natura 2000-koder inom parentes. Naturtyperna indelas i fullgod bevarandestatus (gynnsam bevarandestatus) där alla kriterierna för areal, ekologisk struktur och funktion samt för typiska arter är uppfyllda. I en icke fullgod naturtyp uppfylls definitionen för naturtyp men det kan saknas delar av ekologisk struktur och funktion eller typiska arter. Utvecklingsmarker kan inte definieras som en naturtyp idag men kan omföras till någon naturtyp med aktiva åtgärder eller med naturlig förändring efter lång tid.

Naturtyp	Areal (ha) med bedömd bevarandestatus		
	Fullgod	Icke fullgod	Totalt
*Artrika torra-friska låglandsgräsmarker av fennoskandisk typ (6270)		1,5	1,5
Fuktängar med blåttåtel och starr (6410)	0,82	7,4	8,2
Högörtängar (6430)		0,49	0,49
Rikkärr (7230)	0,75		0,75
Total areal naturtyper	10,9		
Total områdesareal	13,1		
Natura 2000-arter	Bevarandestatus		
Kalkkärrsgrynsnäcka <i>Vertigo geyeri</i> (1013)	Fullgod		
Smalgrynsnäcka <i>Vertigo angustior</i> (1014)	Fullgod		
*prioriterad naturtyp enligt Natura 2000			

Bevarandesyfte och prioriterade bevarandevärden

Det övergripande bevarandesyftet för Natura 2000-nätverket är att bidra till bevarandet av biologisk mångfald genom att bibehålla eller återskapa gynnsam bevarandestatus för de naturtyper och arter som omfattas av EU:s Art- och habitatdirektiv.

För det enskilda Natura 2000-området är det överordnade syftet att bevara eller återställa ett gynnsamt tillstånd för de fåglar, naturtyper, Natura 2000-arter och typiska arter som utgjort grund för utpekandet av området. Genom att ha gynnsamt tillstånd bidrar Natura 2000-området till att skapa eller upprätthålla en gynnsam bevarandestatus på biogeografisk nivå.

De prioriterade bevarandevärdena är naturtyperna rikkärr (7230) och fuktäng (6410) och de våtmarksberoende och hävdbetingade växter och djur som finns på dessa.

Motivering:

Store Harrie mosse är en rikkärrsrest med sidvallsäng i ett annars uppodlat landskap. Området har en rik flora och fauna med flera sällsynta arter. Stora Harrie mosse är delvis ett axagkärr, en typ av rikkärr, som är mycket ovanlig i Skåne idag. I rikkärret växer svarttåg som endast förekommer på tre lokaler i hela landet. På grund av det tätortsnära läget har området också stor betydelse som studieobjekt i undervisning.

Bevarandemål

Arealen silikatgräsmarker (6270) ska vara minst 1,5 hektar. Arealen fuktängar (6410) ska vara minst 8,2 hektar. Arealen högörtängar (6430) ska vara minst 0,49 hektar men tillåts att minska på bekostnad av andra naturtyper. Arealen rikkärr (7230) ska vara minst 0,75 hektar.

Områdets hydrologi ska vara ostörd och det ska inte finnas några avvattande eller tillrinnande diken eller körspår som medför negativ påverkan. Grundvattennivån ska vara naturligt hög under större delar av året. Hydrokemin ska vara utan betydande antropogen påverkan. Det ska finnas rikkärr. Rikkärr är en naturtyp som är särskilt känslig för förändringar i grundvattnets nivå, temperatur och kemiska sammansättning.

Hela området ska vara välhävdad av antingen bete eller slåtter. Stora Harrie mosse ska hållas fri från träd och buskar och krontäckningen ska vara mindre än 1%. Rikkärret ska vara öppet utan indikation på att det sker igenväxning av vass, buskar eller träd. Axag ska prägla cirka halva rikkärrsytan och utgöra den dominerande arten tillsammans med bl.a. trådstarr och hirsstarr. Täta bestånd av vass ska inte förekomma. Ingen skadlig ansamling av förna ska finnas i området efter vegetationsperiodens slut.

Ingen antropogen näringstillförsel, inklusive tillskottsutfodring av betesdjur, ska förekomma. Betesdjuren ska inte ges medel mot parasiter eftersom det kan finnas kvar rests substanser i spillningen som kan påverka dynglevande organismer negativt.

De för naturtyperna förekommande typiska arterna i området ska förekomma i livskraftiga populationer.

Framtida uppföljning av planen kan medföra att nuvarande bevarandemål ändras och att nya mål läggs till.

Beskrivning av naturtyper och arter och deras bevarandestatus

Naturtyper

Artrika torra-friska låglandsgräsmarker av fennoskandisk typ (6270)

Naturtypen silikatgräsmarker (6270) förekommer i östra och nordvästra delen av Natura 2000-området. De olika ytorna med silikatgräsmark i Stora Harrie mosse är samtliga helt öppna bortsett från ett mycket begränsat inslag av småbuskar i nordvästra delen. Silikatgräsmarkerna är välhävda och hävdas huvudsakligen genom bete. I naturtypen i området växer bl.a. hirsstarr, ängssvingel, knägräs och blodrot. Delar av silikatgräsmarkerna i området har tidigare varit uppodlade och bl.a. nyttjats för vallodling. Naturtypen har i området icke fullgod bevarandestatus på grund av gödslingspåverkan.

Fuktängar med blåttåtel och starr (6410)

Fuktäng (6410) utgör områdets mest omfattande naturtyp. En mindre del av naturtypen, kring rikkärret, utgörs av kalkfuktäng. På kalkfuktängen växer bl.a. hirsstarr, kärrsälting, majviva och ängsvädd. På fuktängarna i övrigt finner man bl.a. brunört, darrgräs, hundstarr och kärrkavle. I småvatten på fuktängen växer vattenklöver. Fuktängarna är välhävda och i princip helt träd- och busklösa.

Stora delar av naturtypen är påverkad av tidigare produktionshöjande åtgärder. I västra delen av området finns fuktäng som till 70% är opåverkad av produktionshöjande åtgärder och 30% svagt påverkad. Öster om rikkärret finns ett parti med fuktäng som är 30% opåverkad och 70% svagt påverkad. Övriga fuktängsytor är 100% svagt påverkade av produktionshöjande åtgärder.

Naturtypen har i området till största delen icke fullgod bevarandestatus på grund av näringspåverkan.

Högörtängar (6430)

Öster om rikkärret och den omgivande kalkfuktängen finner man ett parti med högörtäng (6430). Högörtängen utgörs av en mindre yta som är ohävdad och domineras av bladvass. Här finns även ett markant inslag av olika träd och videbuskar. Naturtypen har i området icke fullgod bevarandestatus på grund av näringspåverkan och igenväxning.

Rikkärr (7230)

Centralt i Natura 2000-området finner man rikkärret (7230) som är ett extremrikkärr med dels axagvegetation och dels gräs-/starrvegetation på fastmatta. Omkring hälften av rikkärret domineras av axag. Axagen växer mestadels i den västra delen av kärret där artrikedomen är som störst. I övrigt dominerar blåtåtel och bladvass stora ytor med rikliga inslag av trådstarr och hirsstarr. I kärrets östra del finns ett större bladvassområde.

Vanliga rikkärtsarter förutom axag är näbbstarr, slankstarr, ängsnycklar, kärknippot, majviva, gräsull, kalkkammossa och bandpraktmossa. Späd skorpionmossa och guldspärrmossa är mycket vanliga arter i bottenskiktet under bladvassen. Nämnvärt är också förekomsten av enstaka exemplar av vaxnycklar. I de blötaste partierna finner man en del kransalger. Kärret är också en lokal för den sällsynta arten svarttåg som endast förekommer på tre lokaler i Sverige. Stora Harrie mosse har sannolikt landets största och eventuellt enda livskraftiga population av svarttåg. Vid en snäckinventering 2006 upptäcktes de båda Natura 2000-arterna kalkkärrsgrynsnäcka och smalgrynsnäcka.

Rikkärret har påverkats av dikningsföretag i området samt av perioder med för hårt bete och utebliven hävd, men sedan ett tiotal år hävdas kärret med slätter. Hävden är idag god. Naturtypen har i området fullgod bevarandestatus.

Natura 2000 – arter***Kalkkärrsgrynsnäcka (1013)***

Kalkkärrsgrynsnäckan är en liten snäcka med ett smalt högervridet skal. Arten blir cirka 1,5–2 mm lång och lever i öppna rikkärr. Den viktigaste miljön för arten är extremrikkärr, men arten förekommer även på kalkfuktängar och i rikare stråk i mosselaggar och gles sumpskog. Arten är inte extremt kalkkrävande och förekommer ofta i svagt sluttande områden med rörligt grundvatten. Den är mer sällsynt i miljöer med stillastående vatten. Förekomsterna är ofta knutna till små partier av lämpliga kärrtor. Kalkkärrsgrynsnäckan är fuktighetskrävande och återfinns främst i mossrika och ständigt fuktiga partier, gärna där det finns tuvor av axag eller lågvuxen starr. I södra och mellersta Sverige förekommer arten i vatten med ett pH-intervall på 5,25–7,5 vilket visar att arten kan leva i kärr med relativt lågt pH.

Kalkkärrsgrynsnäckan är hermafrodit likt de flesta andra landmollusker och är delvis självbefruktande. Artens livscykel, från att en individ kläcks tills att dess avkomma kläcks, är några månader. Arten når en ålder på knappt två år. Spridningsförmågan är begränsad, bara ett par decimeter per år, men en slumpartad och passiv spridning tros ske med betesdjur, fåglar och mindre däggdjur.

Kalkkärrsgrynsnäcka påträffades i Stora Harrie mosses rikkärr vid en sållning 2006. Arten bedöms ha fullgod bevarandestatus i området.

Smalgrynsnäcka (1014)

Smalgrynsnäcka förekommer i ett brett spektrum av miljöer. Samtidigt är smalgrynsnäckan mycket specifik när det gäller valet av mikrohabitat; det gäller hela tiden att hitta rätt fuktighet och rätt struktur på förnan. Smalgrynsnäckan är kalkgynnad, särskilt tydligt märks det på de relativt fåtaliga inlandslokalerna.

Arten förekommer ibland annat lövskogskärr samt på kalkrika betesmarker med svagt till måttligt betetryck; men om betetrycket blir för hårt försvinner den. I torr betesmark hittar man ofta den i anslutning till fuktiga sänkor, strandbrinkar och i branter. I kalkrika områden kan smalgrynsnäckan även finnas i strandnära miljöer, t.ex. på betade havsstrandängar eller i anslutning till kustnära dynvåtmarker. En annan viktig miljö är rikkärr och kalkfuktängar.

Smalgrynsnäckan accepterar ganska täta bestånd av starr. Förekomst av enstaka högre örter som t.ex. älgört och hampflockel är inget problem, men uppstår det täta bestånd av högväxta örter p.g.a. hög näringshalt brukar arten försvinna. Arten har en mycket långsam spridningsförmåga.

Smalgrynsnäcka påträffades i Stora Harrie mosses rikkärr vid en sällning 2006. Arten bedöms ha fullgod bevarandestatus i området.

Hotbild – vad kan påverka Natura 2000-området negativt?

Nedan redovisas exempel på åtgärder som riskerar att påverka utpekade naturvärden negativt. För att inte skada Natura 2000 områdets naturvärden krävs tillstånd för verksamheter eller åtgärder som på ett betydande sätt kan påverka miljön i ett Natura 2000 område. Alla som planerar att utföra en åtgärd som man tror kan påverka ett områdes naturvärden ska på ett tidigt stadium kontakta Länsstyrelsen. Det underlättar eventuell tillståndsprövning som Länsstyrelsen ska göra. När det gäller skogsbruksåtgärder ska istället Skogsstyrelsen kontaktas. Observera att dessa hot ej är föreskrifter som t.ex. för naturreservat utan är tänkt att användas som ett verktyg vid tillståndsprövning samt för att påvisa vad som påverkar Natura 2000-området. OBS hoten är oftast reglerade i föreskrifterna för beslutet om naturreservat.

De största hoten för områdets naturtyper och Natura 2000-arter är:

- Gödsling eller annan tillförsel av näringsämnen (t.ex. gödsling, kalkning, kväveläckage från omgivande marker, spridning av rötslam, stödutfodring m.m.) från annan källa än från betande djur som skadar mark och vegetation. Tillskottsutfodring av betesdjur ger indirekt näringstillförsel till marken och missgynnar den konkurrenssvaga floran. Betesmarkerna får inte sambetas med gödslade marker och tillskottsutfodring av betesdjur får endast ske i samband med övergångsutfodring vid betessläpp och installning.
- För svag eller utebliven hävd som leder till att naturtyperna växer igen.
- För intensiv hävd som skadar vegetationen.

- Bebyggelse, vägar, anläggningar och annan markexploatering och markanvändningsförändring, exempelvis skogsplantering och täktverksamhet, i objektet eller i angränsande områden som kan påverka naturvärdena i området negativt.
- Användning av avmaskningsmedel med samma miljöpåverkan som avermectin är negativt för den dynglevande insektsfaunan och bör undvikas i så stor utsträckning som möjligt. Avmaskningsmedel bör inte användas utom när det sker på Veterinärens inrådan.
- Användning av bekämpningsmedel och kemikalier på de omkringliggande åkrarna.
- Förändringar i områdets hydrologi från både inom och utanför området genom t.ex. markavvattning, planteringar, dikesrensning eller dämningar. Förändrad vattenkemi och försämring av vattenkvaliteten genom t.ex. utsläpp av föroreningar i vattendrag, försurning eller eutrofiering. Utdikning, dränering och andra ingrepp ändrar de hydrologiska förhållandena och leder till uttorkning av naturtyper. Naturtyperna kan påverkas negativt även av perifera dikningsföretag, ledningsgrävningar och vägdragningar om de leder till sänkt grundvattennivå eller ändrad hydrologi på lokalerna.
- Plockning eller annan exploatering av den rödlistade floran i området.
- Spridning av invasiva arter.

Skydd och bevarandeåtgärder

Ingrepp som på ett betydande sätt kan påverka miljön i ett Natura 2000-område kräver tillstånd av länsstyrelsen enligt 7 kapitlet 27–29 § miljöbalken. Detta gäller oavsett om ingreppet sker inom eller utanför ett Natura 2000-område. Bevarandeplanen ska också fungera som underlag för bedömningen av om tillstånd behövs och om tillstånd kan ges.

Vid genomförandet av art-och habitatdirektivet utgår man från att alla verksamheter som på ett betydande sätt kan påverka miljön i ett Natura 2000-område kräver tillstånd. Enligt övergångsbestämmelserna krävs inte ett sådant tillstånd för verksamheter som påbörjats före 1 juli 2001 under förutsättning att de vid denna tidpunkt hade tillstånd enligt 9 eller 11 kap miljöbalken (eller motsvarande äldre bestämmelser). De tillståndsgivna verksamheterna skyddas av rättskraften i tillståndet. Syftet med övergångsbestämmelserna var inte att undanta tillståndskravet för framtida förändringar av befintliga verksamheter utan man ville undvika en obligatorisk omprövning av samtliga verksamheter som bedrevs 1 juli 2001. Vid ändringar av verksamheter och vid nyanläggning aktualiseras dock tillståndsplikten.

Staten har det övergripande ansvaret för skötseln av Natura 2000-områden och för att bevarandemålen uppnås. En förutsättning för att nå målen är ett gott samarbete mellan staten och den eller dem som äger eller brukar marken.

Skydd och reglering

Hela Natura 2000-området Stora Harrie mosse ingår i det mer omfattande naturreservatet med samma namn. Reservatet bildades 2003. Enligt naturreservatets föreskrifter är det bl.a. förbjudet att anlägga byggnader, att utföra åtgärder som förändrar landskapets topografi, ytförhållanden eller karaktär och att omföra naturbetesmark eller ängsmark till åker eller kultiverad betesmark. Vidare är det förbjudet att t.ex. plantera buskar och träd, stödutfodra betesdjur och att använda gödningsmedel, jordförbättringsmedel eller kemiska bekämpningsmedel. Djur får inte hållas i betesfällorna mellan 1 december och 25 april.

Stora Harrie mosse ingår även i ett område som är utpekad som riksintresse för naturvården. Området är även utpekad i Myrskyddsplanen för Sverige samt i den nationella bevarandeplanen för odlingslandskapet.

Länsstyrelsen anser att de nödvändiga bevarandeåtgärderna är reglerade.

Prioriterade bevarandeåtgärder

För att bibehålla naturvärdena på Stora Harrie mosse är den viktigaste åtgärden fortsatt hävd med bete och slåtter. Vegetationen bör vara nerbetad vid betessäsongens slut och sambete med olika djurslag är önskvärt.

Restaureringsåtgärder

- Kompletterande slåtter av vass i östra delen av rikkärret.
- Genomföra en hydrologisk undersökning för att utreda dikenans påverkan på kärrets hydrologi.
- Eventuellt naturvårdsbränning för att minska vassutbredningen.
- Det kan även bli aktuellt med återinförel av typiska arter som tidigare funnits på lokalen, t.ex. stor ögontröst.
- Se skötselplan för fler restaureringsåtgärder.

Löpande skötsel

- Fortsatt hävd med bete och slåtter. Avslaget hö bortföres. Betesperioden pågår normalt från början av maj till slutet av oktober.
- Återkommande röjning av slyuppslag.
- Se skötselplan för fler skötselåtgärder.

Uppföljning

Uppföljning av naturtyper och arter inom Natura 2000-områdena kommer att ske med omdrev vart 6:e eller 12:e år beroende på naturtyp och art. Vissa delar av uppföljningen, som t.ex. areal är obligatoriska medan andra delar kan väljas av länsstyrelserna själva. Mer information om enskild naturtyp/art finns på Naturvårdsverkets hemsida.

Referenser

- ArtDatabanken 2015. *Rödlistade arter i Sverige 2015*. ArtDatabanken SLU, Uppsala.
- Artdatabankens Artfaktablad (1992–2001) för de rödlistade arterna inom området.
- Artdatabankens information till Länsstyrelsen i Skåne Län om rödlistade arter, GIS-skikt.
- Länsstyrelsen, Bager. H och Persson A., 2009:41, *Skånes rikkärr*. 2009.
- Löfroth M. (ed.) 1997. *Svenska naturtyper i det europeiska nätverket Natura 2000*. Naturvårdsverket. Naturvårdsverkets förlag.
- Naturvårdsverket 2006. *Åtgärdsprogram för bevarande av rikkärr inklusive arterna gulyxne, kalkkärssgrynsnäcka och större agatsnäcka*. Naturvårdsverket, Stockholm.
- Naturvårdsverket 2006. *Åtgärdsprogram för bevarande av svarttåg*. Naturvårdsverket, Stockholm.
- Olsson, K-A. m.fl. (red), 2003. *Floran i Skåne. Vegetation och utflyktsmål*. Lund
- SGU:s vägledning: <http://www.sgu.se/samhallsplanering/planering-och-markanvandning/grundvatten-i-planeringen/grundvattenberoende-ekosystem/>
- Sveriges geologiska undersökning. 2016. Bilaga. Vägledningsmaterial över vilka Natura 2000-naturtyper som är känsliga för grundvattenpåverkan. SGU.

Bilagor

1. Karta med naturtyper enligt Natura 2000
2. Naturtypskoder för kartan
3. Rödlistade och hotade arter

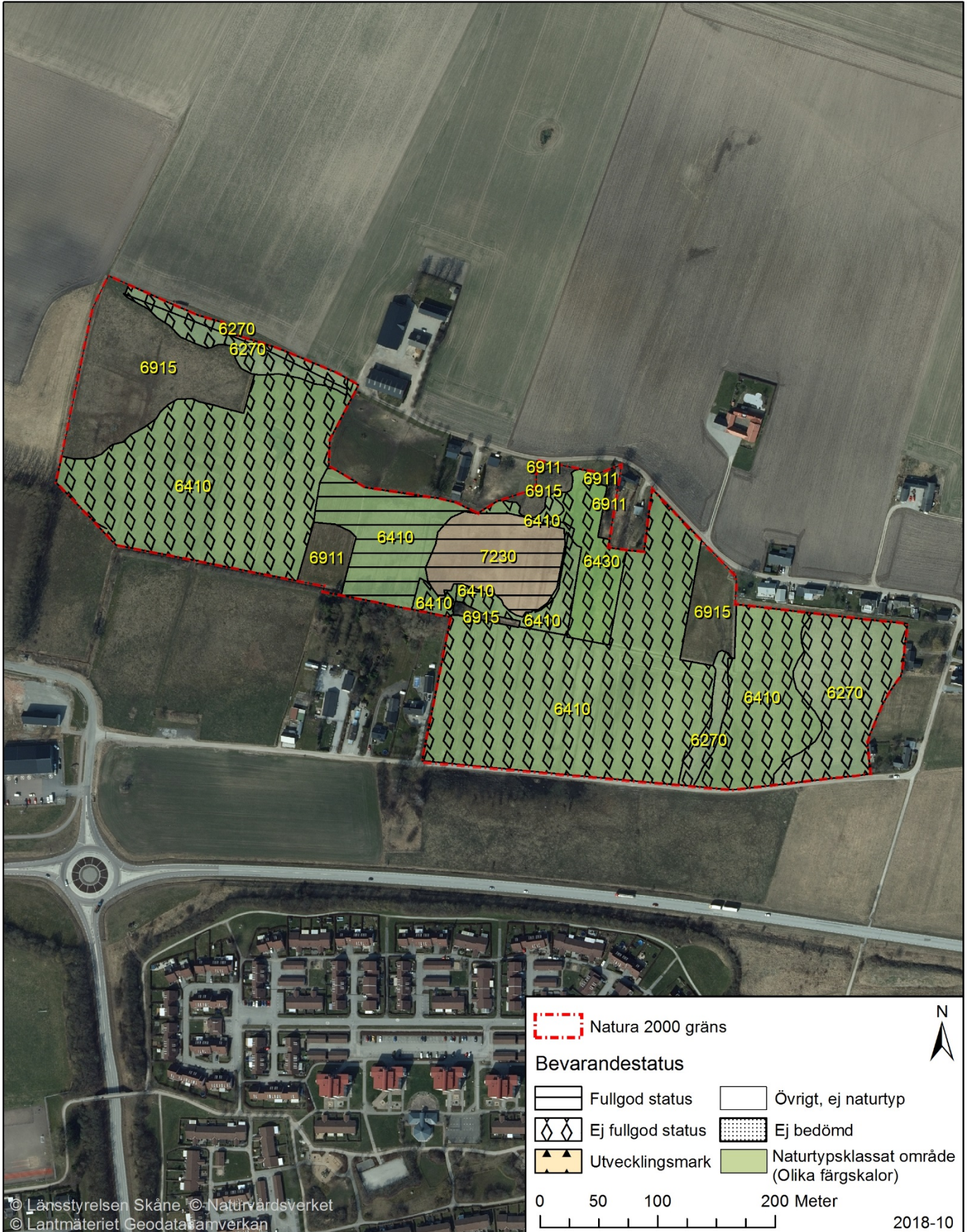
Upprättad av Länsstyrelsen Skåne
 Planförfattare: Gabrielle Rosquist
 Senast reviderad 2018-10-18 av Alexander Regnér

Bilaga 1, Karta med naturtyper enligt Natura 2000



Natura 2000-området Stora Harrie mosse, SE0430159 med naturtyper

Förteckning över naturtyper återfinns i bilaga 2



Bilaga 2, Naturtypskoder för kartan

Natura 2000-naturtyper

6270 - Artrika silikatgräsmarker nedanför trädgränsen

6410 - Fuktängar med blååtel eller starr

6430 - Högörtssamhällen

7230 - Rikkärr

Icke-naturtyper

6911 - Öppen kultiverad betesmark

6915 - Fuktäng

Bilaga 3, Rödlistade och hotade arter i Natura 2000-naturtyperna

Rödlistade arter enligt artdatabankens rödlista 2015 placeras i olika hotkategorier beroende på risk för utdöende i vilt tillstånd inom olika tidsperspektiv. Arter med extremt/mycket stor risk att dö ut i vilt tillstånd inom en mycket nära/nära framtid placeras i kategorin CR (Critically endangered; akut hotad) resp. EN (Endangered; starkt hotad). Arter som löper stor risk för utdöende i ett medellångt tidsperspektiv placeras i kategorin VU (Vulnerable; sårbar). Arter som bedöms ligga nära kategorin VU men inte uppfyller alla kriterier placeras i kategorin NT (Near Threatened; missgynnad). Arter som numera är livskraftiga men som tidigare varit hotade placeras i LC. F= fridlyst art, Ågp= art som har eller ska få ett nationellt åtgärdsprogram för hotade arter, B1, B2, B4 & B5 hänvisar till resp. bilaga i art- och habitatdirektivet.

Organismgrupp	Artnamn	Vetenskapligt namn	Hotkategori/ Annan fakta
Kärlväxter	Svarttåg	<i>Juncus anceps</i>	CR, ÅGP, F
	Plattsäv	<i>Blysmus compressus</i>	NT
	Ängsstarr	<i>Carex hostiana</i>	NT
	Loppstarr	<i>Carex pulicaris</i>	VU
	Källblekvide	<i>Salix hastata subsp. vegeta</i>	VU
	Majviva	<i>Primula farinosa</i>	NT
	Stor ögontröst	<i>Euphrasia officinalis subsp. pratensis</i>	EN, ÅGP, F
	Jordtistel	<i>Cirsium acaule</i>	NT
	Ängsnycklar	<i>Dactylorhiza incarnata</i>	LC, F
	Kärrknipprot	<i>Epipactis palustris</i>	LC, F
Snäckor	Kalkkärrsgrynsnäcka	<i>Vertigo geyeri</i>	NT, B2, ÅGP
	Smalgrynsnäcka	<i>Vertigo angustior</i>	LC, B2

Bevarandeplanen för Stora Harrie mosse

Syftet med Natura 2000-området Stora Harrie mosse i Kävlinge kommun är att bevara slåtter- och beteshävdade rikkärr och fuktängar samt den våtmarksberoende och hävdpräglade flora och fauna som finns i dessa miljöer.

En del i länsstyrelsens verksamhet är att skydda värdefull natur genom att bilda Natura 2000-områden och upprätta bevarandeplaner. Syftet är att EU:s medlemsländer ska ta ett gemensamt ansvar för att bevara arter och naturtyper som förekommer i Europa och att upprätthålla Natura 2000-områdenas naturtyper och arter i gynnsam bevarandestatus inom den biogeografiska regionen.

Bevarandeplanen innehåller bevarandesyftena och bevarandemålen med Natura 2000-området via de fyra kriterierna areal, ekologiska strukturer & funktioner, typiska arter samt Natura 2000-arter (Arter i habitatdirektivets bilaga 2), beskrivning av området samt beskrivning av varje naturtyp och/eller art, förutsättningar för gynnsam bevarandestatus samt vad som kan påverka Natura 2000-området negativt. Den innehåller även information om vilka skötselåtgärder som behövs göras i Natura 2000-området.



Länsstyrelsen
Skåne

www.lansstyrelsen.se/skane