

Beslut 2019-04-01



Länsstyrelsen  
Stockholm

# Hökmossens naturreservat

Norrtälje kommun





# Innehållsförteckning

## Beslut om bildande av Hökmossens naturreservat i Norrtälje kommun

### Bilagor

Bilaga 1. Beslutskarta

Bilaga 2. Skötselplan med skötselkarta (Bilaga A)

Bilaga 3. Hur man överklagar

Framsida: Hökmossens naturreservat

Foto: Sandra Thunander, Länsstyrelsen Stockholm



Enheten för landskap  
och naturskydd  
Sandra Thunander

Enligt sändlista

## Beslut om bildande av Hökmossens naturreservat, Norrtälje kommun

### Uppgifter om naturreservatet

Namn	Hökmossen
Kommun	Norrtälje
Naturvårdsregister-ID	2049661
Socken	Lohärad
Naturgeografisk region	Svealands sprickdalslandskap, nr 24
Läge	Hökmossen ligger ca 11 km väster om Norrtälje tätort och 1,4 km sydväst om Lohärad i Norrtälje kommun.
Fastigheter	Hållsta 4:18 (del av skifte)
Fastighetsägare	Enskild
Areal	Ca 24 hektar
Reservatsförvaltare	Länsstyrelsen i Stockholms län

### BESLUT

Med stöd av 7 kap. 4 § miljöbalken beslutar Länsstyrelsen att förklara det område som avgränsats på bifogad karta (bilaga 1), som naturreservat.

Naturreservatets namn ska vara Hökmossen.

Syftet med naturreservatet ska vara att bevara och utveckla ett källpåverkat skogsområde och dess växt- och djurliv. Strukturer som är viktiga för sällsynta och hänsynskrävande arter i området, exempelvis gamla träd av gran och asp, samt död ved av olika kvalitéer, ska bevaras. Reservatet ska vara tillgängligt för friluftslivet på ett sätt som inte äventyrar naturvärdena.

Datum  
2019-04-01

Beteckning  
5112-21218-2017  
0188-02-117

Syftet ska uppnås genom att:

- området undantas från skogsbruk,
- områdets äldre skog lämnas i huvudsak utan åtgärder, utöver begränsad naturvårdande skötsel som främst utförs i syfte att behålla naturvärden knutna till lövträd samt grov tall,
- åtgärder utförs i utvecklingsmark för att utveckla och stärka naturvärdena,
- området skyddas från anläggningar och andra exploateringsföretag.

### **Prioriterade bevarandevärden**

- den kalkpåverkade barrskogen.

### **Reservatsföreskrifter**

För att tillgodose syftet med reservatet beslutar Länsstyrelsen med stöd av 7 kap. 5, 6 och 30 §§ miljöbalken samt 22 § förordningen (1998:1252) om områdesskydd enligt miljöbalken m.m. att nedan angivna föreskrifter ska gälla i reservatet.

#### **A. Föreskrifter med stöd av 7 kap. 5 § miljöbalken om inskränkningar i rätten att använda mark- och vattenområde**

I naturreservatet är det förbjudet att:

1. avverka eller skada träd och buskar eller utföra annan skoglig åtgärd,
2. ta bort eller upparbeta dött träd eller vindfälle, med undantag för träd som faller in på tomt,
3. gräva, spränga, schakta, dika, utfylla, tippa eller utföra annan mekanisk markbearbetning,
4. uppföra byggnad, mast, torn eller annan anläggning,
5. anordna upplag,
6. anlägga väg eller parkeringsplats,
7. dra fram mark-, vatten- eller luftledning,
8. kalka, använda kemiska bekämpningsmedel eller gödselmedel,
9. framföra motordrivet fordon,
10. införa för området främmande växter eller djur,
11. utfodra vilt,
12. sätta upp skylt, affisch eller liknande anordning.

Datum  
2019-04-01

Beteckning  
5112-21218-2017  
0188-02-117

Undantag från föreskrifterna anges under punkt D nedan.

#### **B. Föreskrifter med stöd av 7 kap. 6 § miljöbalken om skyldighet att tåla visst intrång**

Markägare, arrendator och annan innehavare av särskild rätt till marken förpliktigas tåla följande anordningar och åtgärder för att tillgodose syftet med reservatet:

1. utmärkning av reservatets gränser samt uppsättning av reservatsskyltar och övriga upplysningsskyltar,
2. naturvårdande skötselåtgärder i form av röjning, ljushuggning, ringbarkning, friställning, kvarlämnande av död ved, igenläggning av dike,
3. anläggande av markerad stig,
4. undersökningar av växt- och djurlivet och övriga naturförhållanden i reservatet.

#### **C. Ordningsföreskrifter med stöd av 7 kap. 30 § miljöbalken**

Utöver föreskrifter och förbud i lagar och andra författningar är det för allmänheten förbjudet att:

1. gräva, hacka, borra eller på annat sätt skada berg, jord eller sten,
2. fälla eller skada levande eller döda träd eller buskar, samt att ta bort död ved,
3. skada vegetationen genom att gräva upp växter, eller ta bort mossor, lavar eller vedlevande svampar.

Undantag från föreskrifterna anges under punkt D nedan.

#### **D. Undantag från föreskrifterna**

Föreskrifterna under A och C ovan ska inte gälla följande:

1. reservatsförvaltaren eller den som förvaltaren utser får utföra de åtgärder som behövs för reservatets skötsel och som anges i föreskrifterna B1 – B4,
2. reservatsförvaltaren eller den som förvaltaren utser får utföra nödvändig insamling för dokumentation av växt- och djurlivet,
3. jakträttsinnehavaren får använda terrängskoter (t.ex. fyrhjuling) i samband med uttransport av fällt högvilt och rådjur.

Datum  
2019-04-01

Beteckning  
5112-21218-2017  
0188-02-117

## **Föreskrifternas ikraftträdande**

Föreskrifterna träder i kraft tre veckor efter den dag då författningen utkom från trycket i länets författningssamling.

Enligt 7 kap. 30 § andra stycket miljöbalken gäller ordningsföreskrifterna under C omedelbart även om de överklagas.

## **Skötsel och förvaltning**

Med stöd av 3 § förordningen om områdesskydd enligt miljöbalken m.m. fastställer Länsstyrelsen bifogad skötselplan (bilaga 2) med mål, riktlinjer och åtgärder för reservatets skötsel och förvaltning.

I enlighet med 2 § andra stycket förordningen om områdesskydd enligt miljöbalken m.m. är Länsstyrelsen i Stockholms län förvaltare i naturvårdshänseende för naturreservatet.

## **Upplysningar**

I reservatet gäller också övriga bestämmelser till skydd för naturmiljön. Bland dessa kan nämnas följande:

Bestämmelserna i 16 § lagen (2007:1150) om tillsyn över hundar och katter om att hundar under tiden 1 mars - 20 augusti inte får löpa lösa i marker där det finns vilt. Under övrig tid ska hunden hållas under sådan tillsyn att den hindras från att förfölja vilt, när den inte används vid jakt.

Fridlysningsbestämmelserna. Alla vilda fåglar och däggdjur samt deras ägg, ungar och bon är fredade enligt jaktlagen (1987:259), med undantag för sådan jakt som är tillåten enligt samma lag. Vissa andra växt- och djurarter är fridlysta enligt 8 kap. miljöbalken och artskyddsförordningen (2007:845).

Terrängkörningsförbudet i terrängkörningslagen (1975:1313).

Enligt kulturmiljölagen (1988:950) ska enskilda såväl som myndigheter visa hänsyn och aktsamhet mot kulturmiljön. Den som planerar eller utför ett arbete ska se till att skador på kulturmiljön undviks eller begränsas.

Förbud mot nedskräpning enligt 15 kap. 26 § miljöbalken.

## **SKÄLEN FÖR LÄNSSTYRELSENS BESLUT**

### **Beskrivning av området**

Marken i området är källpåverkad och domineras av senvuxen gran och asp. Bitvis är inslaget av andra lövträd och tall stort. Skogen är luckig och av varierad åldersstruktur med en tydlig betesprägel.

Biotopen är värdefull för fuktighetskrävande arter av mossor, lavar och svampar. Artfynden i reservatet innefattar bland annat fläcknycklar, tibast, ormbär, blåsippa, skriftlav,

Datum  
2019-04-01

Beteckning  
5112-21218-2017  
0188-02-117

långfliksmossa, tvåblad, nästrot, gammelgranslav och bronsjon. Av dessa är flera signalarter som indikerar att området har höga naturvärden.

Hökmossen ingår i Erkens värde-trakt i Strategi för formellt skydd av skog i Stockholms län.

Skogen i Norrtälje kommun har flygbildstolkats med avseende på utbredning av kalkbarrskogar, en skogstyp som Sverige har ett internationellt ansvar att bevara. Två delområden, om 3,38 respektive 4,73 hektar, inom reservatet är klassat som kalkbarrskog. Kalkbarrskogar är en prioriterad skogstyp inom Erkens värde-trakt.

Hökmossen ligger cirka 1 km från Hummelbergets naturreservat och 700 meter från Myrbackens naturreservat som ligger inom samma fastighet som Hökmossen. Inom en radie på 3 kilometer finns även fler reservat, ett antal nyckelbiotoper och naturvärdesobjekt, Natura 2000-objekt och biotopskydd. Då närheten till andra värdefulla och skyddade områden möjliggör spridning av arter och ökar arters möjligheter till överlevnad, stärks områdets bevarandevärden.

### ***Nyckelbiotop***

Skogen inventerades i Skogsstyrelsens nyckelbiotopsinventering 1998 (ärendebeteckning: N 2900–1998), då man klassade cirka 18 hektar av området som nyckelbiotop. Nyckelbiotopen utgör 75 procent av reservatet och är klassat som barrskog och källpåverkad mark med stort inslag av senvuxna träd.

## **Ärendets beredning**

Reservatets naturvärden uppmärksammades i samband med nyckelbiotopsinventeringen som utfördes i slutet på 1990-talet. Inom Hökmossen blivande naturreservat ingår en cirka 18 hektar stor nyckelbiotop. Markägaren har tidigare kontaktat Skogsstyrelsen för en diskussion kring nyckelbiotopen och Länsstyrelsen har därefter blivit kontaktad för en eventuell reservatsbildning. Länsstyrelsen besökte Hökmossen våren 2017 och konstaterade att området har sådana kvaliteter att det bör skyddas som naturreservat.

Förhandlingar inleddes, och en överenskommelse om intrångsersättning har träffats med nuvarande markägare.

Förslaget till naturreservat har sänts på samråd till markägaren, övriga sakägare och myndigheter i enlighet med 24–26 §§ förordningen om områdesskydd enligt miljöbalken m.m. Yttrande har inkommit från Skogsstyrelsen, Försvarmakten och Norrtälje kommun. Skogsstyrelsen och Försvarmakten har inget att erinra mot förslaget till naturreservat. Norrtälje kommun bedömer att förslaget är förenligt med kommunens gällande översiktsplan.

## **Länsstyrelsens bedömning**

Hökmossen har höga naturvärden knutna till källpåverkad granskog och gammal asp. Större delen av reservatet utgörs av värdefull skog, sett från naturvårdssynpunkt. Kalkbarrskogen i området är en prioriterad skogstyp för skydd och reservatet hyser flera skyddsvärda arter som är knutna till den värdefulla skogen.

Datum  
2019-04-01

Beteckning  
5112-21218-2017  
0188-02-117

På grund av områdets naturvärden finns skäl till långsiktigt skydd. Skogsbruk och exploateringsföretag skulle innebära att områdets naturvärden äventyras. Med anledning av detta bedömer Länsstyrelsen att området är motiverat att skyddas som naturreservat.

### ***Förenlighet med hushållningsbestämmelser och översiktsplan***

Länsstyrelsen bedömer att ett naturreservat i det aktuella området är förenligt med kommunens översiktsplan antagen i januari 2014 samt med hushållningsbestämmelserna i 3 och 4 kap. miljöbalken.

### ***Miljökvalitetsmål***

Skydd av områdets skog bidrar till att uppfylla miljökvalitetsmålen  
*Levande skogar och Ett rikt växt- och djurliv.*

### ***Intresseprövning***

Vid en vägning mellan enskilda och allmänna intressen enligt 7 kap. 25 § miljöbalken finner Länsstyrelsen att det för att skydda och bevara ovanstående naturvärden finns skäl att besluta om att bilda ett naturreservat i området med förordnande om föreskrifter för att skydda området, samt att fastställa en skötselplan. För att uppnå det starka skydd som behövs för att skydda områdets naturvärden bör föreskrifterna bland annat omfatta förbud mot såväl exploateringsföretag som skogsbruk.

## **HUR MAN ÖVERKLAGAR**

Detta beslut kan överklagas hos regeringen, Miljö- och energidepartementet, se bilaga 3.

Beslut i detta ärende har fattats och godkänts digitalt av länsöverdirektör Johan von Sydow med miljöhandläggare Sandra Thunander som föredragande. I den slutliga handläggningen har också miljödirektör Göran Åström, samhällsbyggnadsdirektör Patrik Åhnberg och jurist Lovisa Ristner deltagit.

## **Kungörelse**

Beslutet kungörs i ortstidning samt i Stockholms läns författningssamling.

## **Bilagor**

1. Beslutslista
2. Skötselplan med skötselkarta (bilaga A)
3. Hur man överklagar



**Datum**  
2019-04-01

**Beteckning**  
5112-21218-2017  
0188-02-117

## **Sändlista**

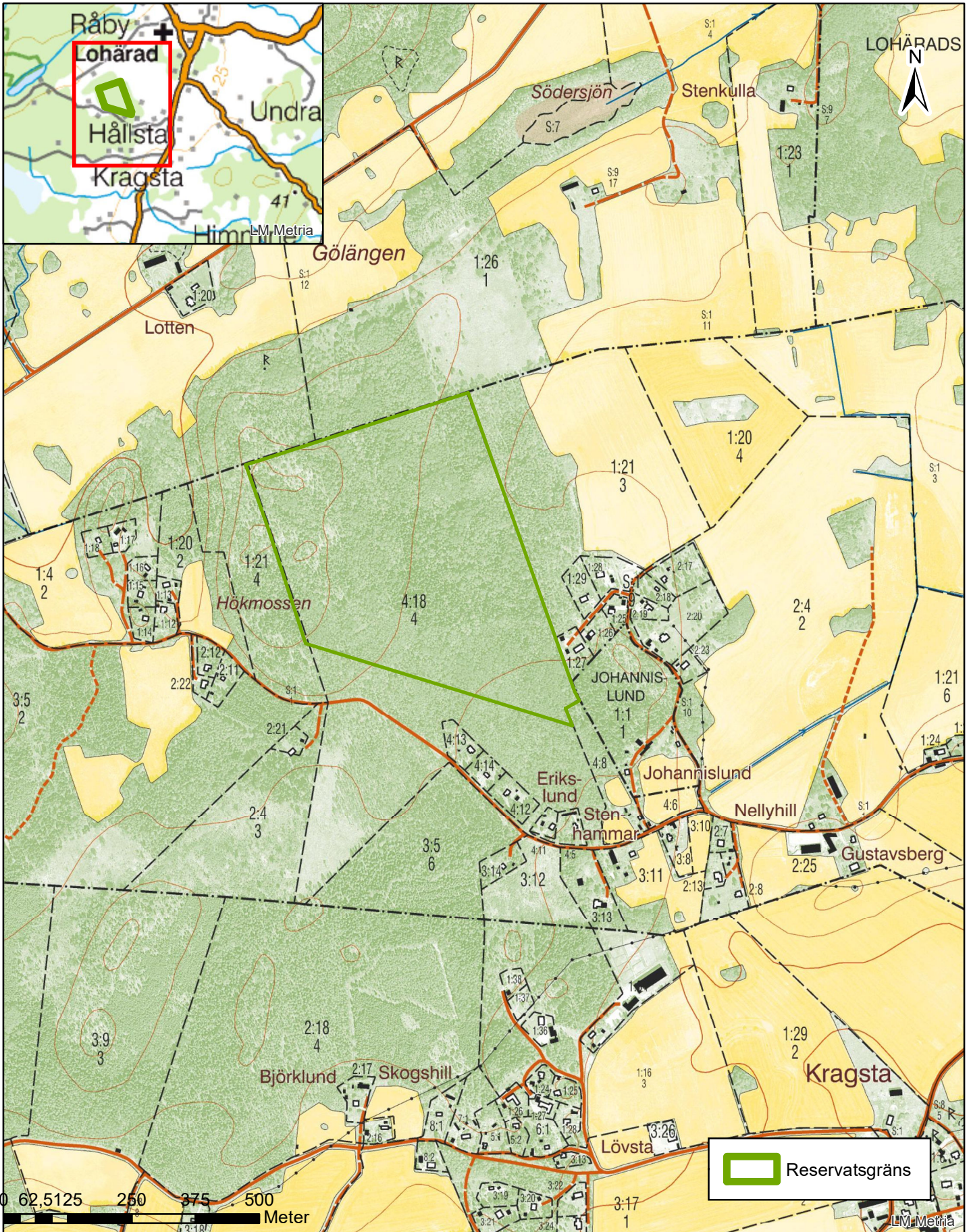
Sändlistan är borttagen i denna version  
eftersom den innehåller personuppgifter.





# Hökossen naturreservat i Norrtälje kommun

Bilaga 1, beslutskarta (1:10 000)  
samt översiktskarta 1:100 000









Datum  
2019-04-01

Beteckning  
5112-21218-2017  
0188-02-117

## Bilaga 2 till reservatsbeslutet

### Skötselplan för Hökmossens naturreservat, Norrtälje kommun

Denna skötselplan har utarbetats av Ann-Sofie Lindén, Calluna AB för Länsstyrelsen i Stockholms län inför inrättandet av naturreservatet Hökmossen.

Planen är indelad i en beskrivning av området och en plan för reservatets skötsel. Skötselplanen, som är en bilaga till reservatsbeslutet, fastställs samtidigt som reservatet bildas. Naturreservatets syfte, reservatsföreskrifter samt grunden för reservatet återfinns i reservatsbeslutet.

## 1. Beskrivning av reservatet

### Översikt

Området utgörs till stora delar av källpåverkad mark med hög och jämn luftfuktighet. Gran och asp är dominerande trädslag. Biotopen är värdefull för fuktighetskrävande arter av mossor, lavar och svampar. I den nordvästra delen finns några mindre hällmarker med tall och söderut en något yngre skog, än resten av skogen, med stort lövinslag av asp och björk. Flertalet stora, grova ekar spridda i området tyder på tidigare jordbruks- och betesmarker vilket till viss del bekräftas i historiska kartor från Lantmäteriet.

### Läge och avgränsning

Skogsområdet är beläget 1,4 km sydväst om Lohärad i Norrtälje kommun och cirka 11 km nordväst om Norrtälje. Hökmossen omgärdas i väster av skogsmark. I öster finns främst jordbruksmarker och längs med den sydöstra kanten gränsar reservatet direkt till privata hustomter medan det rakt söderut finns tomter i nära anslutning till reservatsgränsen.

### Värdetrakt

Hökmossen ingår i Erkens värdetrakt i Strategi för formellt skydd av skog i Stockholms län och delar av reservatet har förekomst av kalkbarrskog, som är en prioriterad skogstyp i värdetrakten.

**SKÖTSELPLAN**Datum  
2019-04-01Beteckning  
5112-21218-2017  
0188-02-117**Naturtyper**

Naturresevatets areal har indelats i följande naturtyper enligt Vic-Natur/KNAS (Kontinuerlig naturtypskartering av skyddad natur), som baseras på satellitdata.

**Tabell 1.** Naturtyper enligt KNAS, Kontinuerlig naturtypskartering av skyddad natur.

Naturtyp	Areal (ha)
Tallskog	2,33
Granskog	2,13
Barrblandskog	0,43
Lövblandad barrskog	11,28
Triviallövskog	8,14
Ädellövskog	0,02
Övrig öppen mark utan vegetation	0,04
Övrig öppen mark med vegetation	0,04
<b>Totalt</b>	<b>24,41</b>

**Naturförhållanden*****Geologi och topografi***

Området ligger i den mellansvenska låglandsregionen som karaktäriseras av bland annat utbredda lerslätter och mindre berg- och moränområden. Berggrunden, som går i dagen bland annat i reservatets nordvästra del, utgörs i huvudsak av urbergsgraniter. Moränen som överlagrar berggrunden är rik på kalk, vilket beror på att inlandsisen förde kalkrikt material från en kalkstensförekomst i Bottenhavet och in över Uppland. Kalken är inblandad i moränen som avsattes när isen smälte för omkring 10 000 år sedan. Moränen i området är lerig och blockfattig.

***Skogsmarken***

Inom reservatsområdet finns ett cirka 18 hektar stort område som klassades som nyckelbiotop vid Skogsstyrelsens nyckelbiotopsinventering år 1998 (ärendebeteckning N 2900–1998). Detta område består av källpåverkad, kalkrik mark med en flerskiktad granskog och mycket asp. Skogen är luckig och präglas av tidigare markanvändning med tydlig betesprägel och inslag av tall samt andra lövträd som till exempel ek, björk, klibbal, rönn och andra lövträd. I de luckiga partierna finns inslag av hassel.

Lågor och torra träd förekommer i hela området, vilken mestadels är relativt klen. Här finns även flertalet småvatten och stråk av fuktig till blöt mark som ger variation i området och är en värdefull biotop för fuktighetskrävande arter. Dessa marker var dock i stor utsträckning torrlagda vid inventeringen i augusti 2018. Naturvärdena i reservatet är knutna till strukturer som senvuxna gamla

## SKÖTSELPLAN

Datum

2019-04-01

Beteckning

5112-21218-2017

0188-02-117

barrträd och aspar, död ved i olika nedbrytningsstadier och den kalkpåverkade marken. Området har en fin kärlväxtflora, och sannolikt också en intressant moss-, lav- och svampflora.

I nordvästra delen av Hökmossen, utanför nyckelbiotopen, finns mindre hållmarksområden med i huvudsak gamla tallar och lavrika hållar. Söder om dessa bergbundna områden övergår nyckelbiotopen gradvis till en något yngre blandskog av gran, asp och björk.

### **Flora och fauna**

Områdets kalk- och källpåverkade marker tillsammans med trädslagsblandningen resulterar i ett örtrikt fältskikt med inslag av flera krävande arter. Bland kärlväxterna återfinns bland annat blåsippa och nästrot som båda är kalkgynnade, skogsknipprot, brudborste, vårärt, vätteros, ormbär och tibast. Under nyckelbiotopsinventeringen som Skogsstyrelsen gjorde år 1998 fann man bland annat långfliksmossa som indikerar hög luftfuktighet med rik och jämn tillgång på död ved i olika nedbrytningsstadier.

I tabell 2 nedan anges signalarter och andra intressanta arter som observerats i reservatet vid fältbesök och inventeringar. Området är dock främst inventerat med avseende på kärlväxtfloran och ytterligare värdefulla arter kan finnas i området.



**Figur 1.** Skogsknipprot och blåsippor i reservatet. Foto: Ann-Sofie Lindén, Calluna AB

## SKÖTSELPLAN

Datum  
2019-04-01Beteckning  
5112-21218-2017  
0188-02-117

**Tabell 2.** Signalarter och i övrigt ovanliga arter som registrerats i naturreservatet. Notera att tabellen bygger på fynd gjorda vid inventeringen utförd i samband med framtagandet av skötselplanen samt Skogsstyrelsens nyckelbiotopsinventering. S = signalart enligt Skogsstyrelsen.

Svenskt namn	Vetenskapligt namn	Signalart/Natura/Fridlyst
<b>Kärlväxter</b>		
Blåsippa	<i>Hepatica nobilis</i>	S
Brudborste	<i>Cirsium heleniodies</i>	S
Fläcknycklar	<i>Dactylorhiza maculata</i>	S
Liljekonvalj	<i>Convallaria majalis</i>	
Nästrot	<i>Neottia nidus-avis</i>	S
Ormbär	<i>Paris quadrifolia</i>	S
Revlummer	<i>Lycopodium annotinum</i>	S
Skogsknipprot	<i>Epipactis helleborine</i>	S
Tibast	<i>Daphne mezereum</i>	S
Tvåblad	<i>Neottia ovata</i>	S
Vårärt	<i>Lathyrus vernus</i>	S
Vättersos	<i>Lathraea squamaria</i>	S
<b>Mossor</b>		
Långfliksmossa	<i>Nowellia curvifolia</i>	S
<b>Lavar</b>		
Gammelgranslav	<i>Lecanactis abietina</i>	
Skriptlav	<i>Graphis scripta</i>	
<b>Skalbaggar</b>		
Granbarkgnagare	<i>Microbregma emarginata</i>	S
Bronshjon	<i>Callidium coriaceum</i>	S

### Historisk markanvändning

Enligt Häradskartan från början av 1900-talet var namnet på fastigheten Högmossen. Området utgjordes då, som nu, av barrskog med lövinblandning. Barrskogen sträckte sig ända ned i södra delen för att sedan ha avverkats och på senare år vuxit upp igen till den yngre blandskog vi ser idag.

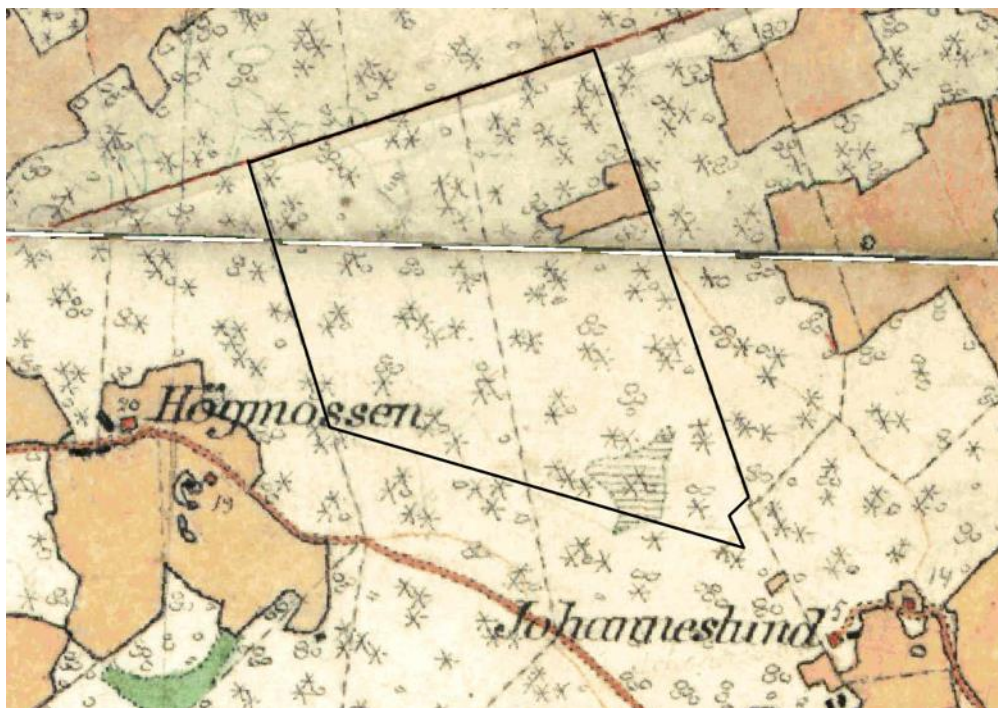
Enligt ekonomiska kartan från 1952 kan man se att det i den nordöstra delen fanns en bit åkermark som senare även har betats. I den södra delen fanns en liten yta med fuktig mark. I samma karta ser man flera öppna områden, både i nordväst samt i den södra delen där det numera främst växer lövträd.



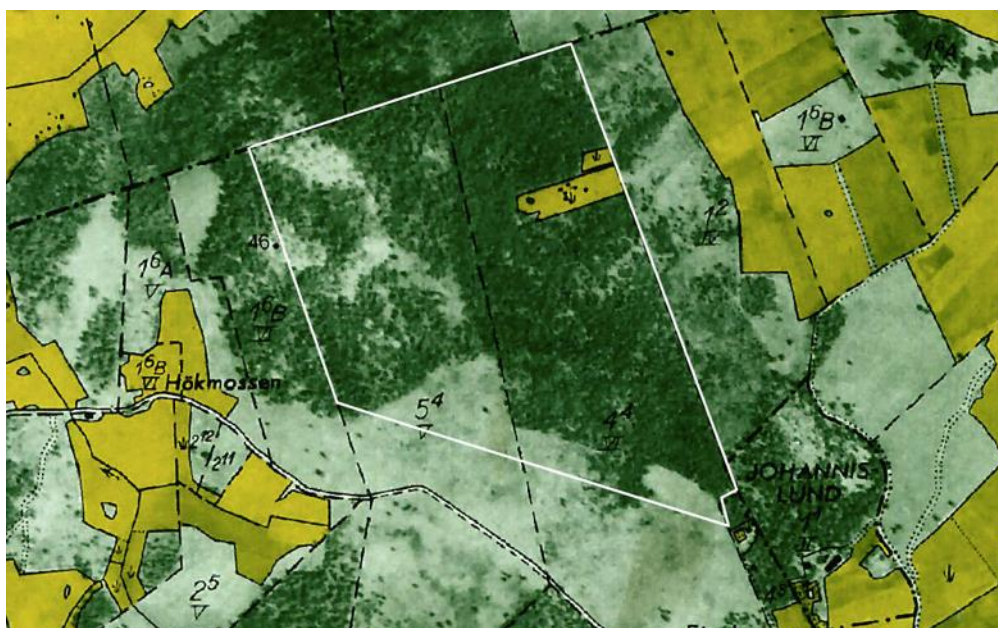
## SKÖTSELPLAN

Datum  
2019-04-01

Beteckning  
5112-21218-2017  
0188-02-117



**Figur 2.** Utsnitt ur häradskartan från 1901–1906. Gränsens läge för reservatet är ungefärligt, och kartans geometrier och proportioner är inte exakta. Teckenförklaring: orange – åker, grön – äng/vatten, vit – utmark/bete, runda symboler – lövträd, stjärnor – barrträd, streckat – fuktig mark/kärr/mosse.



**Figur 3.** Utsnitt ur ekonomiska kartan från 1952. Gränsens läge för reservatet är ungefärligt, och kartans geometrier och proportioner är inte exakta.

## SKÖTSELPLAN

Datum  
2019-04-01

Beteckning  
5112-21218-2017  
0188-02-117

### **Slitage- och störningskänslighet**

Idag förekommer ingen onaturlig störning eller slitage i området mer än från enstaka vildsvin. Några små stigar finns, vilka kan breddas och märkas ut, för att förebygga eventuella förslitningsskador på känslig mark till följd av besök i området. I nuläget verkar det dock inte röra sig särskilt mycket folk i reservatet.

### **Byggnader och anläggningar**

Det finns inga byggnader inom reservatet.

### **Jakt**

Jakt regleras inte i reservatsföreskrifterna.

## **2. Plan för områdets skötsel**

### **Övergripande mål och skötsel**

Det övergripande målet med skötseln är att uppfylla syftet med reservatet.

Detta ska uppnås genom att:

- friställning av gamla grova lövträd, främst asp och ek, samt grova tallar,
- särskilt skyddsvärda arter ges goda förutsättningar att finnas kvar och utvecklas,
- om behov uppstår anlägga stig inom reservatet,
- om möjligt, lägga igen diken.

### **Åtgärder för diken**

Utredning kring möjligheten av igenläggning eller dämning av diken bör utföras. Detta för att höja vattenståndet i kringliggande marker och återställa en mer naturlig hydrologi. Sådana åtgärder får dock inte utföras om de strider mot tidigare lämnade tillstånd, exempelvis i form av markavvattningsföretag (som även i olika fall kan benämnas torrlägningsföretag, dikningsföretag, invallningsföretag etc.). Åtgärder får heller inte utföras om de kan få negativ påverkan på marker utanför reservatet. Inför åtgärder bör samråd hållas med berörda markägare. Åtgärder kan också behöva föregås av anmälan eller tillstånd för vattenverksamhet enligt 11 kap. miljöbalken.

### **Skötselområden**

Reservatet är indelat i 4 skötselområden utifrån naturtyp och skötselbehov. Områdena redovisas på skötselkartan, bilaga 1.

## SKÖTSELPLAN

Datum  
2019-04-01Beteckning  
5112-21218-2017  
0188-02-117**Skötselområde 1 – Granskog med lövinslag (ca 20,4 ha)****Beskrivning**

Flerskiktad, äldre granskog med lövträdsinblandning på kalkrika, källpåverkade marker. Skogen är mestadels grandominerad men har ett betydande inslag av grövre asp. Här finns även flertalet grova ekar, tallar och björkar samt enstaka rönn och klibbal. Buskskiktet i skogen är glest av ung björk, asp, ek, rönn, lönn, brakved, oxel, vinbär, tibast och måbär. Hassel förekommer i ljusa luckor i hela området och är i en del av den nordöstra delen även beståndsbildande. Andelen lågor och död ved i andra former är spritt förekommande i hela skötselområdet, dock mestadels klen ved. Skogen uppvisar ändå tecken på kontinuitet med luckbildning, naturlig föryngring och självgallring.

Fältskiktet i de kalkrikare delarna av skötselområdet (1A) består i huvudsak av arter som blåsippa, skogsviol, harsyra och stenbär men även nästrot, smultron, bergsslok, liljekonvalj, ormbär, stenbär, blodrot, ekorrbär, vitsippa, skogsvicker, nejlikrot, hästhov, skogsnäva, brudborste, johannesört, kovall, stensöta, gullris, blåbär och örnbräken. I bottenskiktet finns vägg-, hus-, kvast-, bräken- och praktmossor samt rikligt med kransmossa. Spritt i området finns små, fuktigare stråk av öppna kärr och sumpskogar med mer fuktighetskrävande flora som strandlysing, blåsstarr, ekbräken och ängsfräken. I närheten av kärr/sumpmarkerna ökar även andelen träjon, liljekonvalj, älggräs, tibast samt björk och klibbal. Här finns troligtvis en intressant svamp- och kryptogamflora.

Längre västerut i skötselområdet sluttar marken något uppåt och biotopen med den källpåverkade marken (område 1A i skötselkartan) övergår där i en något torrare biotop (område 1B i skötselkartan) av flerskiktad blandskog. Även där med ett dominerande huvudskikt av gran med inslag av asp samt ek, tall och björk. Fältskiktet domineras i huvudsak av blåbär men även örnbräken, harsyra, stenbär, liljekonvalj, vitsippa, kovall, träjon, älggräs och blåsippa växer här. Här finns även mindre områden där asp dominerar.



**Figur 4.** Skötselområde 1. Till vänster: Öppet kärr/sumpskog, i skötselområdets nordvästra del. Till höger: Luckigt i område 1A. Foto: Ann-Sofie Lindén, Calluna AB



## SKÖTSELPLAN

Datum  
2019-04-01

Beteckning  
5112-21218-2017  
0188-02-117

### ***Bevarandemål***

Kalkrik granskog med lövinblandning, luckbildning och inslag av öppna kärr som i huvudsak utvecklas fritt. Andelen död ved ska öka och det ska finnas en kontinuerlig tillgång på död ved i olika stadier av förmultning. Förekommande krävande och rödlistade arter ska ges goda förutsättningar att leva kvar och helst öka i området. Marken ska ha en fortsatt ostörd hydrologi.

### ***Skötsel***

Punktvisa skötselåtgärder i anslutning till grova ekar, aspar och tallar i hela skötselområdet. Genom till exempel röjning och/eller ringbarkning av gran kan kronorna på äldre lövträd och tallar friställas. All död ved bör lämnas kvar i reservatet.

### ***Skötselområde 2 – Hällmarktallskog (ca 1,1 ha)***

#### ***Beskrivning***

I reservatets nordvästra del finns några mindre områden hällmarktallskog. Där växer i huvudsak tall varav flera gamla och krokiga. Utmed kanterna finns även gran och det finns inslag av ung björk och ek. Bottenskiktet utgörs av rikligt med ren- och fönsterlavar på hällarna och i skrevorna mellan hällarna finns till exempel vägg-, hus- och vitmossor samt islandslav. Ljung, blåbär och lingon dominerar fältskiktet och det förekommer även stensöta. Enbuskar finns spritt på hällmarkerna.



**Figur 5.** Skötselområde 2. Foto: Ann-Sofie Lindén, Calluna AB

### ***Bevarandemål***

Andelen gamla, grova och solexponerade träd ska öka. Det ska finnas en kontinuerlig tillgång på död ved i olika stadier av förmultning. Förekommande krävande arter som är knutna till hällmarktallskogen ska ges goda förutsättningar att leva kvar och helst öka i området.



**SKÖTSELPLAN**Datum  
2019-04-01Beteckning  
5112-21218-2017  
0188-02-117***Skötsel***

För närvarande bedöms inga större skötselåtgärder behövas. Mindre punktinsatser får vid behov utföras av förvaltaren i syfte att gynna områdets naturvärden, till exempel röjning, ljushuggning och/eller ringbarkning för att gynna grova, solexponerade tallar och eventuella lövträd. All död ved bör lämnas kvar i reservatet.

***Skötselområde 3-utvecklingsmark, blandskog (ca 2,5 ha)******Beskrivning***

Den här delen av reservatet var på 1950-talet öppen mark enligt ekonomiska kartan från år 1952. Nu växer där blandskog av björk, asp och gran med inslag av enstaka tallar. Beståndet är ganska likåldrigt men med föryngringar av både björk, asp och gran samt ett buskskikt av bland annat skogstry och brakved. Det finns spridda förekomster av död ved i skötselområdet, vilken i regel är relativt klen.

Bottenskiktet består till största del av kransmossa, husmossa och väggmossa och i fältskiktet finns arter som älggräs, örnbräken, harsyra, smultron, blåsippa, blåbär, lingon, blodrot, bergsslok, skogsviol och liljekonvalj.



**Figur 6.** Skötselområde 3. Foto: Ann-Sofie Lindén, Calluna AB

***Bevarandemål***

Flerskiktad lövskog med stort ljusinsläpp. Andelen död ved ska öka och det ska finnas en kontinuerlig tillgång på död ved i olika stadier av förmultning.

***Skötsel***

Skapa flerskiktning, mer död ved samt friställ kronorna på äldre lövträd och tallar genom röjning och/eller ringbarkning av framförallt gran. All död ved bör lämnas kvar i reservatet.

**SKÖTSELPLAN****Datum**  
2019-04-01**Beteckning**  
5112-21218-2017  
0188-02-117**Skötselområde 4-Igenväxningsmark, triviallövskog (ca 0,6 ha)****Beskrivning**

I nordvästra delen av skötselområdet finns en liten bit mark som tidigare använts som åker- och betesmark. Det är dikat i kanten runt området men det fanns vid inventeringstillfället inget vatten i diket. Här är beståndet yngre och domineras av klibbal i öst som övergår i mer gran västerut. Det finns även asp, björk och enstaka äppelträd samt en grov ek som står i västra delen. Buskskiktet är tätt med sly av hägg, rönn och ek samt tibast, skogstry, hassel och vinbär. Fältskiktet består till stor del av älggräs, stenbär, skogsviol, nejlikrot, harsyra, skogsnäva och smultron men även arter som hässlebrodd, skogssallat, lundkovall och skogsknipprot.



**Figur 7.** Skötselområde 4. Klibbal dominerar området. Foto: Ann-Sofie Lindén, Calluna AB

**Bevarandemål**

Flerskiktad sumpskog med fri utveckling.

**Skötsel**

Igenläggning av dike bör om möjligt utföras för att minska vattenavrinningen och på så vis bilda en lövsumpskog. Friställning av eken längst västerut i skötselområdet. I övrigt fri utveckling.

**SKÖTSELPLAN**

Datum  
2019-04-01

Beteckning  
5112-21218-2017  
0188-02-117

**Åtgärder för friluftslivet*****Mål***

Reservatet ska vara tillgängligt för allmänheten enligt allemansrättens principer, med de begränsningar som följer av reservatsföreskrifterna.

***Friluftsliv och tillgänglighet***

Naturreservatet nås enklast från Lohäradsvägen, i Hållsta i öster. Närmaste busshållplats är belägen i Hållsta, 1,8 km öster om reservatets södra del.

Idag finns inga anordningar för friluftslivet inom reservatet. Några mindre stigar leder genom reservatet, men det finns inte några markerade och underhållna leder eller stigar. Behov av markerade stigar bedöms i nuläget inte finnas.

***Informationsskyltar samt utmärkning av reservatets gränser***

Information om reservatet och dess föreskrifter ska finnas på informationsskyltar som framställs enligt Naturvårdsverkets riktlinjer. Sådana skyltar ska sättas upp på lämpliga platser vid reservatets gränser eller i anslutning till reservatet.

Reservatets gränser ska märkas ut enligt Naturvårdsverkets riktlinjer.

***Parkeringsplats***

I dagsläget finns det inte något behov av att anlägga p-plats. Om behov uppstår kan möjligheten till besöksparkering utredas. Söder om reservatet går en grusväg där det skulle finnas plats för en parkering. Vägen ligger dock inte i direkt anslutning till reservatet. Vägen i sydöstra delen är inte lämplig som entré till reservatet på grund av tomten.

***Stig***

Det finns några mindre stigar i reservatet. Vid ökat intresse kan några av dem breddas och bindas ihop till en rundslinga med utgångspunkt från en ny parkeringsplats.

***Vägvisning till naturreservatet***

Om behov uppstår kan en vägvisningsskylt från korsningen i Hållsta sättas upp. Detta under förutsättning att anläggande av en parkeringsplats samt bra entréer kommer till stånd.

**Reservatsförvaltning och tillsyn**

Länsstyrelsen i Stockholms län är förvaltare av reservatet. Det innebär ett övergripande ansvar för att syftet med reservatet uppnås och omfattar ansvar för bland annat naturvårdsåtgärder, informationstavlor och annan skyltning samt kontakt med markägare och andra berörda. Länsstyrelsen är tillsynsmyndighet enligt miljöbalken. Området kan övervakas av Länsstyrelsen eller en särskilt

## SKÖTSELPLAN

Datum	Beteckning
2019-04-01	5112-21218-2017 0188-02-117

anlitad naturbevakare. Anteckningar om tillsyn och övrig naturvårdsförvaltning ska kontinuerligt föras av Länsstyrelsen eller uppdragstagaren.

### **Naturvårdsförvaltningens ekonomi**

Finansiering av naturvårdsförvaltningen sker genom Naturvårdsverkets anslag för skötsel av naturvårdsobjekt m.m. Förvaltningskostnaderna utgörs av gränsmarkering, informationsskyltning, anläggande och underhåll av anordningar för friluftslivet, naturvårdsåtgärder, övervakning samt dokumentation och uppföljning.

### **Dokumentation och uppföljning**

#### ***Befintlig dokumentation***

Vid Skogsstyrelsens inventeringar år 1998, har en nyckelbiotop avgränsats på ca 18 hektar inom reservatsområdet. Då dokumenterades enstaka artfynd.

Därutöver inventerades området av Länsstyrelsen Stockholm i maj 2017 samt av naturmiljökonsult Ann-Sofie Lindén, Calluna AB i augusti 2018.

#### ***Kommande dokumentation***

Reservatet bör dokumenteras ytterligare för att öka kunskapen om dess naturvärden och då i synnerhet svampar och kryptogamer. Undersökningar som Länsstyrelsen låter genomföra i syfte att dokumentera reservatsområdet eller skapa underlag för skötselåtgärder får ske utan hinder av reservatsföreskrifter. Exempelvis kan växter och djur behöva samlas in för artbestämning.

Uppföljning av naturvärdena och skogstillståndet kan på sikt leda till att ytterligare skötselåtgärder blir aktuella, med syfte att bibehålla och/eller utveckla reservatets naturvärden. Skötselplanen får i så fall ses över eller kompletteras.

#### ***Uppföljning av genomförda skötselåtgärder***

Länsstyrelsen ansvarar för dokumentation och uppföljning av genomförda skötselåtgärder. En uppföljning av förändringar i naturtillståndet och naturvärdena som följd av de naturliga förloppen bör göras om cirka 10–20 år för att då bedöma behovet av en revidering av skötselplanen.

Om diket i skötselområde 4 läggs igen behöver det följas upp cirka fem år senare för att se att igenläggningen av diket fungerar och att skogen utvecklas till en sumpskog. Vid eventuell igenväxning kommer andra skötselåtgärder krävas.

#### ***Uppföljning av bevarandemål***

Länsstyrelsen ansvarar för att uppföljning av bevarandemål genomförs. Uppföljningen och utvärdering ska göras i enlighet med Naturvårdsverkets riktlinjer för uppföljning av skyddade områden. Länsstyrelsen kan efter



**SKÖTSELPLAN**Datum  
2019-04-01Beteckning  
5112-21218-2017  
0188-02-117

skötselplanens fastställande komplettera med parametrar och mätmetoder för att följa upp och utvärdera uppsatta bevarandemål.

**Sammanfattning och prioritering av planerade skötselåtgärder**

Denna tabell utgör underlag och stöd för förvaltaren vid planering av åtgärder i Hökmossens naturreservat.

Skötselåtgärd m.m.	Tidpunkt	Skötselområde	Prioritet
Gränsmarkering	Inom 1 år efter beslut	Enligt beslutsbilaga 1	1
Informationsskylt	Inom 1 år efter beslut	Lämpliga platser bör utredas	1
Friställning av gamla träd (ek, asp, tall)	Inom 3 år efter beslut	Skötselområde 1, 3	1
Utredning kring igenläggning av dike	Inom 3 år efter beslut	Skötselområde 4	2
Friställa ek	Inom 5 år efter beslut och sedan löpande	Skötselområde 4	2
Röja granuppslag/gynna solexponerade tallar samt eventuellt löv	Vid behov	Skötselområde 2	3

**3. Källförteckning**

ArtDatabanken 2015. Rödlistade arter i Sverige 2015. ArtDatabanken SLU.

ArtDatabanken, SLU. Artportalen <[www.artportalen.se](http://www.artportalen.se)> (uttag 2018-08-06)

Lantmäteriet, äldre lantmäterikartor, härads-karta samt ägoslagskarta med tillhörande beskrivningar.

Länsstyrelsen i Stockholms län. 2011. Riskområden för skred, ras, erosion och översvämning i Stockholms län – för dagens och framtidens klimat.

<[http://gis.swedgeo.se/dokument/nks/2011/14324/Lst\\_Stockholm\\_manus\\_1.1\\_110221.pdf](http://gis.swedgeo.se/dokument/nks/2011/14324/Lst_Stockholm_manus_1.1_110221.pdf)>

Länsstyrelsen i Stockholms län. 2017. Förslag till områdesskydd för Hökmossen, Norrtälje kommun.

Lantmäteriet Härads-karta och Ekonomisk karta.

Länsstyrelsen i Stockholms län. 2007. Strategi för formellt skydd av skog i Stockholms län. Rapport 2007:26.

Metria. Kontinuerlig naturtypskartering av skyddad natur (KNAS). Digitalt material.

Skogsstyrelsen. 2013. Förteckning över signalarter, 2013-04-15.

<<http://www.skogsstyrelsen.se/Myndigheten/Skog-och-miljo/Biologiskmangfald/Signalarter>>

**SKÖTSELPLAN**

<b>Datum</b>	<b>Beteckning</b>
2019-04-01	5112-21218-2017 0188-02-117

Skogsstyrelsen, Länsstyrelsen i Stockholms län. 2006. Strategi för hantering av skogliga naturvärden i Norrtälje kommun ("Norrtäljeprojektet"). Rapport 2006:18.

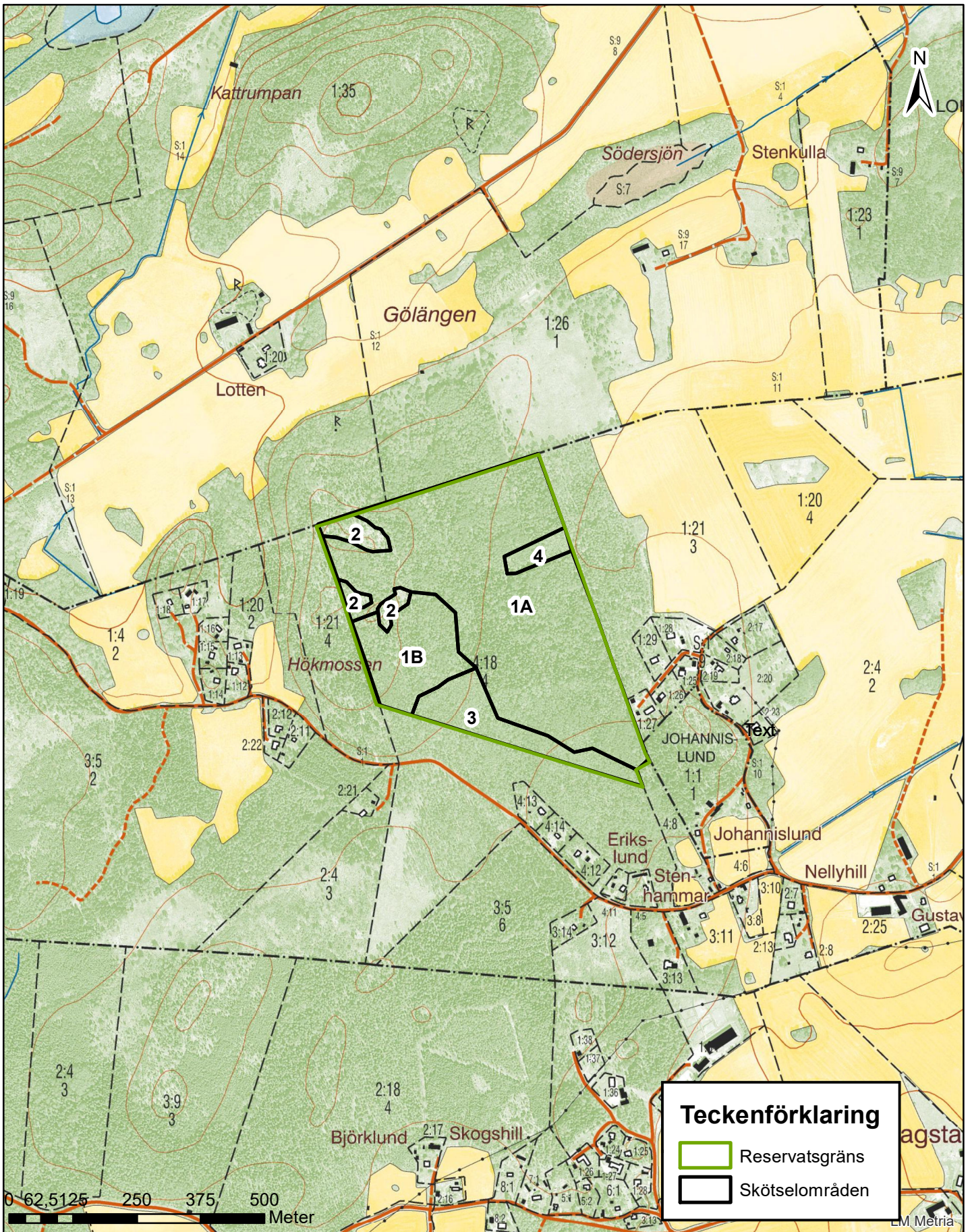
Skogsstyrelsen. 1998. Nyckelbiotopsinventering.

Sveriges geologiska undersökning, SGU. Jordartskartan och berggrundskartan, digitalt material.

**4. Bilagor**

Bilaga A: Skötselkarta











## Hur man överklagar hos regeringen, Miljö- och energidepartementet

### Var ska beslutet överklagas

Länsstyrelsens beslut kan skriftligen överklagas till **regeringen, Miljö- och energidepartementet**.

### Hur man utformar sitt överklagande m.m.

I skrivelsen ska du

- tala om vilket beslut du överklagar, t.ex. genom att ange ärendets nummer (diarienumret)
- redogöra för hur du anser att beslutet ska ändras.

Du bör också redogöra för varför du anser att Länsstyrelsens beslut är felaktigt.

Du kan givetvis anlita ombud att sköta överklagandet åt dig.

Behöver du veta mer om hur du ska gå till väga, så ring eller skriv till Länsstyrelsen.

### Övriga handlingar

Om du har handlingar eller annat som du anser stöder din ståndpunkt, så bör du skicka med det.

### Var inlämnas överklagandet

Din skrivelse ska inlämnas/skickas **till Länsstyrelsen** och inte till regeringen, Miljö- och energidepartementet.

### Tid för överklagande

Länsstyrelsen måste ha fått din skrivelse **inom tre veckor** från den dag **beslutet kungjorts i ortstidning\***, annars kan ditt överklagande inte tas upp.

### Underteckna överklagandet

Din skrivelse ska undertecknas och namnteckningen förtydligas. Uppge också postadress och telefonnummer.

- \* Införd i
- Dagens Nyheter  
2019-04-10
  - Svenska Dagbladet  
2019-04-10
  - Norrtelje tidning  
2019-04-10





Riksdagen har antagit 16 miljökvalitetsmål som definierar det miljötillstånd som Sveriges miljöarbete ska sikta mot. Målen ska nås inom en generation, det vill säga till år 2020 och år 2050 då det gäller klimatmålet.



## Att bilda detta naturreservat bidrar till att uppfylla två miljökvalitetsmål



Begränsad klimatpåverkan



Frisk luft



Bara naturlig försurning



Giftfri miljö



Skyddande ozonskikt



Säker strålmiljö



Ingen övergödning



Levande sjöar och vattendrag



Grundvatten av god kvalitet



Hav i balans samt levande kust och skärgård



Myllrande våtmarker



Levande skogar



Ett rikt odlingslandskap



Storslagen fjällmiljö



God bebyggd miljö



Ett rikt växt- och djurliv

### Kontakt

Mer information kan du få av  
Länsstyrelsens enhet för naturvård.  
Tfn: 010-223 10 00.  
Beslutet finns också att läsa på vår  
webbplats, [www.lansstyrelsen.se/stockholm](http://www.lansstyrelsen.se/stockholm).

### Adress

Länsstyrelsen i Stockholms län  
Box 22067  
104 22 Stockholm  
Besöksadress: Regeringsgatan 66