



dk

Markägarna

Bildande av Tryfallets naturreservat i Finspångs kommun

Länsstyrelsens beslut

Länsstyrelsen beslutar med stöd av 7 kap. 4 § miljöbalken att förklara området som avgränsas av innerkanten av den kraftiga heldragna linjen på bifogad karta (bilaga 1) som naturreservat med föreskrifter och skötselplan enligt nedan.

Naturreservatets namn ska vara Tryfallets naturreservat.

Ändamålet med reservatet

Ändamålet med reservatet är att bevara en relativt opåverkad äldre barrskog med innehåll av alla de komponenter, som är viktiga för fortlevnaden av hotade, sällsynta och hänsynskrävande arter representativa för naturtypen.

Reservatsföreskrifter

Med stöd av 7 kap. 5 § miljöbalken om inskränkningar i rätten att använda markområdet inom reservatet är det utöver vad som annars gäller förbjudet att:

1. bedriva täkt, gräva, schakta, spränga, borra, utfylla, plöja eller utföra annan mekanisk markbearbetning;
 2. uppföra byggnad eller annan anläggning;
 3. anlägga väg, campingplats eller uppställningsplats för fordon;
 4. anordna upplag;
 5. anordna motor- eller skyttebana för övning eller tävling;
 6. ändra florans eller faunans sammansättning genom införande av för området nya arter;
 7. gräva upp växter;
-

2001-12-14

8. tillföra växtnäringsämnen eller jordförbättringsmedel;
9. använda kemiska eller biologiska bekämpningsmedel;
10. tillföra kalk eller andra mineralämnen;
11. avverka, gallra, röja, så, plantera, markbereda eller utföra annan skogsbruksåtgärd;
12. ta bort eller upparbeta dött träd, gren eller vindfälle;
13. framföra fordon;
14. uppföra mast, vindkraftverk, eller att uppföra luft- eller markledning;
15. samla kryptogamer eller ryggradslösa djur.

För att tillgodose syftet med reservatet förpliktas med stöd av 7 kap. 6 § miljöbalken ägare och innehavare av särskild rätt tillfastigheten att tåla sådana intrång i reservatet som:

1. utmärkning och information om reservatet;
2. iordningställande av anordningar för friluftslivet som anges i skötselplan;
3. naturvårdsinriktade åtgärder enligt skötselplan utan ytterligare ersättning.

Med stöd av 7 kap. 30 § miljöbalken om rätten att färdas och vistas i reservatet, är det utöver vad som annars gäller förbjudet att:

1. framföra motordrivet fordon eller cykel;
2. tälta eller ställa upp husvagn;
3. medföra okopplad hund eller annat lösgående husdjur;
4. bryta kvistar, fälla eller på annat sätt skada levande eller döda träd och buskar;
5. plocka växter eller växtdelar med undantag för bär och matsvamp;
6. på ett störande sätt utnyttja radio, bandspelare, musikinstrument eller dylikt;
7. störa djurlivet genom att klättra i boträd eller samla ryggradslösa djur;
8. förstöra eller skada fast naturföremål eller ytbildning genom att borra, spränga, gräva, rista, hacka eller måla;
9. göra upp eld;
10. samla kryptogamer eller ryggradslösa djur.

2001-12-14

Dessutom är det utan länsstyrelsens tillstånd förbjudet att:

11. anordna tävlingar eller bedriva lägerverksamhet;
12. utföra sådan vetenskaplig undersökning som kan leda till skada eller annan negativ påverkan på växt- eller djurlivet.

Ovanstående föreskrifter ska inte utgöra hinder för förvaltare att genomföra eller upphandla den skötsel eller uppföljning, som ska genomföras enligt till beslutet hörande skötselplan. Föreskrifterna ska inte heller utgöra hinder för jakträttsinnehavaren att uttransportera fällt vilt inom området med järnhäst eller likande mindre fordon.

Skötselplan

Med stöd av 3 § förordning (SFS 1998:1252) om områdesskydd enligt miljöbalken fastställer länsstyrelsen de mål och riktlinjer som framgår av den till beslutet hörande skötselplanen. Naturvårdsförvaltaren av reservatet ska vara Länsstyrelsen Östergötland.

Ärendets beredning

På grund av områdets höga naturvärden som dokumenterats i samband med Skogsvårdsstyrelsens nyckelbiotopsinventering har länsstyrelsen funnit det angeläget att området får ett varaktigt och lagligt skydd. Frågan om bildande av naturreservat togs upp med markägarna 2000.

Efter värdering och förhandling med markägarna samt utbetalning av ekonomisk ersättning från Naturvårdsverket remitterade länsstyrelsen förslag till beslut också till Naturvårdsverket, Finspångs kommun, Finspångs Biologiska Förening, Skogsvårdsstyrelsen Östra Götaland och Vägverket region Sydöst. Finspångs kommun och Naturskyddsföreningen i Finspång har yttrat sig och tillstyrkt reservatet. Finspångs kommun har påpekat att dikningar har utförts i gräns eller i nära anslutning till det föreslagna naturreservatet och önskar att dikena ritas in på kartorna, vidare att i skötselplanen införs att informationstavla sätts upp vid parkeringsplatsen och att reservatsgränsen bör märkas ut. Reservatsgränsen kommer att mätas in av lantmäteriet varvid dikens läge i anslutning till reservatet kan anges. Tilläggen har införts i skötselplanen. Reservatsgränsen kommer att märkas ut och anslagstavla sätts upp vid parkeringsplatsen.

Grund för beslutet

Området utgör ett värdefullt barrskogsområde med en mångfald av växter och djur knutna till naturskogsmiljöer, bl a flera hotade arter och signalarter. Värdena är till stor del knutna till förekomsten av gamla träd och död ved, såväl stående som liggande. Området har höga botaniska, ornitologiska och entomologiska värden. Området bör särskilt skyddas på grund av dessa höga biologiska värden. Området utgörs till stor del av det i EU:s habitatdirektiv prioriterade habitatet Västlig taiga (9010).

Lämplig användning av markområde

Länsstyrelsen finner vid en sådan prövning som avses i 5 § förordningen (1998:896) om hushållning med mark- och vattenområden mm. att bildandet av Tryfallet naturreservat är förenligt med en, från allmän synpunkt, lämplig användning av markområdet och att åtgärden överensstämmer med gällande kommunal översiktsplan.

Allemansrätten

Länsstyrelsen ska enligt 27 § verksförordningen (1995:1322) göra en konsekvensbedömning av hur allemansrätten påverkas genom beslutet om naturreservat. Länsstyrelsen gör bedömningen

2001-12-14

att allemansrätten inte påverkas nämnvärt negativt genom reservatsföreskrifterna. Tillkomsten av anordningar för besökare i form av parkeringsplats, vandringsled och information ökar i viss mån tillgängligheten.

Detta beslut kan överklagas hos regeringen, se bilaga 4 (formulär 115, Miljödepartementet).

I den slutliga handläggningen av detta ärende, i vilket länsstyrelsen i plenum fattat beslut, har förutom föredraganden deltagit deltagit länsrådet Magnus Holgersson, länsassessorn Jan Kaller, samhällsbyggnadsdirektören Leif Jonsson och biträdande länsantikvarien Carin Clareus. I styrelsens beslut deltog landshövdingen och ledamöterna Anders Senestad, Sven E Andersson, Gertrud Hermelin, Cecilia Ambjörn, Sven Eric Nilsson, Mattias Ottosson och Elisabeth Gustavsson samt suppleanterna Britt Olauson, Ulf Lindh, Elisabeth Edlund, Jörgen Oskarsson, Margareta Borggren och Maria Forsell.

Sverker Kärrsgård Avdelningsdirektör

Bilagor

1. Karta över Tryfallets naturreservat
2. Översikskarta
3. Skötselplan
4. Hur man överklagar

akten (naturreservatsdossier)

Kopia till

Naturvårdsverket, 106 48 Stockholm

Finspångs kommun

Naturskyddsföreningen i Finspång, c/o Bo Tufvedsson, Högamonvägen 16,
610 10 Finspång

- Vägverket Region Sydöst, Box 494, 581 06 Linköping

- Riksantikvarieämbetet, Box 5405, 114 84 STOCKHOLM

Skogsvårdsstyrelsen i Östra Götaland, Box 288, 593 24 VÄSTERVIK

Skogsvårdsstyrelsen, Norrköpings distrikt

Lantmäterimyndigheten, Box 476, 581 05 LINKÖPING

Reservatsförvaltaren, Dan Nilsson, Länsstyrelsen

Kulturmiljö enheten

Samhällsbyggnadsenheten

Länets författningssamling

Objektsregistret

Tidningskungörelse

HUR MAN ÖVERKLAGAR

Den som vill överklaga beslutet skall göra det i ett brev, som skickas till

Länsstyrelsen i Östergötlands län 581 86 LINKÖPING

Brevet måste ha kommit hit inom **tre veckor** från den dag då den som klagat fått del av beslutet. Länsstyrelsen skickar därefter överklagandet för prövning till *Regeringen, Miljödepartementet*.

I brevet skall Ni ange vilket beslut som överklagas och hur Ni vill att beslutet skall ändras. Uppge också namn, adress och telefonnummer.

Tryfallets naturreservat

Fastställt 14 december 2001

Skötselplan
Upprättad 2001
Länstyrelsen Östergötland

SKÖTSELPLAN FÖR TRYFALLETS NATURRESERVAT

Skötselplanen gäller utan tidsbegränsning. En översyn bör göras senast inom 10 år för att bedöma behovet av revidering. Skötselplanen har upprättats av länsstyrelsen 2001. Planförfattare har varit Mikael Hagström och Sverker Kärrsgård.

Innehållsförteckning

A. Allmän beskrivning

	Sidhänvisning
1. Administrativa data om området	3
2. Ändamål, föreskrifter och grund för beslut	3
3. Översiktlig beskrivning av befintliga förhållanden	3
3.1 Naturbeskrivning	3
3.2 Kulturhistoriska förhållanden	5
3.3 Nuvarande markanvändning	5
3.4 Tillgänglighet	5
3.5 Slitage- och störningskänslighet	5
3.6 Anordningar för friluftslivet	5
3.7 Utförda inventeringar	5
3.8 Övrigt	5
3.9 Källuppgifter	5

B. Plandel

1. Disposition och skötsel av mark	6
1.1 Kvalitetsmål för Tryfallets naturreservat	6
1.2 Skötselområden	6
1.3 Sammanfattning och prioritering av planerade skötselåtgärder	7
1.4 Jakt	7
1.5 Vård av fornminnen	7
1.6 Utmärkning av reservatets gräns	7
2. Anordningar för rekreation och friluftsliv	7
2.1 Övergripande mål	7
2.2 Riktlinjer och åtgärder	7
2.2.1 Information	7
2.2.2 Vandringsled	7
2.2.3 Parkeringsplats	8
2.2.4 Renhållning	8
3. Tillsyn	8
4. Dokumentation och uppföljning	8
4.1 Dokumentation och inventeringar	8
4.2 Uppföljning	8
4.2.1 Uppföljning av kvalitetsmål och gynnsam bevarandestatus	8
4.2.2 Uppföljning av skötselområde och skötselåtgärder	8
5. Revidering	8
6. Finansiering av naturvårdsförvaltningen	9

Bilagor

1. Översiktskarta

2. Områdesskarta med skötselområde

A. ALLMÄN BESKRIVNING

1. Administrativa data om naturreservatet

Områdets

benämning:	Tryfallets naturreservat
Objektnummer:	05-99-146
Beslutsdatum:	2001-12-14
Kommun:	Finspång
Socken:	Hällestad
Lägesbeskrivning:	Tryfallets naturreservat är beläget i Finspång kommuns sydvästra hörn och gränsar delvis till Motala kommun
Kartor:	Topografisk karta 095 SO Ekonomisk karta och fastighetskarta 095 06
Koordinater:	N-S: 1481157 V-O: 6502793
Gräns:	Innerkanten av linjen på bifogad karta.
Fastigheter:	Tryfallet 1:1
Markägare:	Kent Sjöberg Bodil Sjöberg
Areal:	14,4 ha
Naturtyper:	Naturskogsartad blandskog 14,4 ha
Naturvårdsförvaltare:	Länsstyrelsen Östergötland

2. Ändamål, föreskrifter och grund för beslut

(se beslut om Tryfallets naturreservat)

3. Översiktlig beskrivning av befintliga förhållanden

3.1 Naturbeskrivning

Tryfallet ligger i Finspång kommuns sydvästra hörn och gränsar i väster mot Motala kommun. Området utgörs av gammal kuperad barrblandskog med inslag av små sumpskogar, surdråg och branter. I området finns gott riktigt gamla tallar och granar. Många är över 150 år.

Tryfallet

Död ved finns främst i branter och på hållmarker. I dessa delar lever flera ovanliga mossor och lavar.

Geologi och geomorfologi

Berggrunden i området består till största delen av yngre grov porfyrisk granit. Berggrunden syns i berghällar och lodytor. I övrigt är urberget täckt ett ganska tjockt lager bitvis svallad morän.

Vegetation och kärlväxtflora

Trädskiktet är på friskmark dominerat av gran och på torr mark av tall. I de fuktigaste delarna växer förutom gran en del glasbjörk och klibbal. Fältskiktet domineras av kruståtel, blåbär och på näringsrika delar av harsyra. Den lilla orkidén knärot förekommer här och var i reservatet.

Lägre flora och svampar

De gamla träden, tillgången på död ved och den stabila miljön gynnar en rik moss- och lavflora. Vanliga arter som väggmossa, husmossa, stor kvastmossa, vågig kvastmossa, björnmossa och olika vitmossor dominerar bottenskiktet, men det finns även inslag av lite ovanligare arter som västlig hakmossa och vågig sidenmossa. De mest spännande mossorna lever på den döda veden. Den rödlistade arten vedtrappmossa har påträffats på flera platser i reservatet. Andra intressanta arter som växer på ved i området är långfliksmossa, stubbspretmossa och flagellkvastmossa.

Bland lavarna finns också en del intressanta arter. Gammelgranslav och kattfotslav växer rikligt på de äldre granarnas stammar och på ett par träd växer den i södra Sverige sällsynta garnlaven. På torrt liggande tallågor växer olika bägarlavar, bland annat den rödlistade dvärgbägarlaven.

Av svampar kan man bland annat hitta tallticka på gamla tallar och vedticka på vindfällerna av gran.

Djurliv

Däggdjur

Ingen däggdjursinventering är gjord.

Fåglar och övriga ryggradsdjur

Inga inventeringar har gjorts heller av dessa grupper. Tjäder och järpe har setts vid besök i området.

Ryggradslösa djur

Det vedlevande insektslivet i området torde vara ganska rikt med tanke på den rika tillgången på gamla träd och död ved. Dock är ingen sådan undersökning gjord.

3.2 Kulturhistoriska förhållanden

I området finns inga noterade fornminnen.

Häradskartan från 1877 visar att hela området bestod av skogsklädd utmark. Sannolikt har skogen då varit extensivt betad.

3.3 Nuvarande markanvändning

Området var ämnat för skogsbruk.

3.4 Tillgänglighet

Tryfallets naturreservat ligger avsidet. Inga allmänna kommunikationer finns i närheten. Naturreservatet nås bäst från länsväg 1120 (Kungsbro – Tjällmo) vid Södra Mörstorp på grusvägen via Älmesboda mot Fridhem eller från länsväg 1135 Hällestad – Grytstorp på grusvägen från sjön Änten via Älmesboda mot Fridhem.

3.5 Slitage- och störningskänslighet

Med nuvarande besöksfrekvens är slitage och störningar obefintliga. Även en viss ökning av antalet besökare bedöms inte påverka området negativt.

3.6 Anordningar för friluftslivet

I dagsläget finns inga anordningar för friluftslivet. En vandringsslinga på någon kilometer med informationsskyltar, samt en parkering planeras vid grusvägen ca en halv kilometer söder om reservatet skall anläggas. Läge för parkering och sträckning av vandringsleden har fastlagts i avtal med markägarna och för en mindre sträcka med Holmen Skog. Läge för vandringsslingan inom reservatet bestäms av reservatsförvaltaren efter samråd med markägarna. Eventuellt kommer vandringsleden att även beröra Kammarbergen på intilliggande fastighet.

3.7 Utförda inventeringar

Området har inventerats i samband med skogsvårdsorganisationens nyckelbiotopsinventering.

3.8 Övrigt

3.9 Källuppgifter

Nyckelbiotopsinventering: Nyckelbiotop 0905 0604. Skogsvårdsstyrelsen 1998. Utdrag ur nyckelbiotopsinventeringen.

Geologisk karta, SGU.

B. PLANDEL

1. Disposition och skötsel av mark

1.1 Kvalitetsmål för Tryfallets naturreservat

Se under skötselområdet.

1.2 Skötselområden

Skötselområde 1 (hela reservatet)

Areal: 14,4 ha

Beskrivning

Området består av en äldre barrblandskog med inslag sumpskogspartier med lövinslag. Området är bitvis rikt på gamla träd och lågor med rik lav- och mossflora. Se även kapitel 3 under *Allmän beskrivning* ovan.

Kvalitetsmål

- Skötselområdet ska bibehålla samt utveckla de naturvärden, som finns knutna till de gamla träden och den döda veden.
- Alla arter som är knutna till gamla träd och död ved ska fortleva på lång sikt och helst öka i sin utbredning eller populationsstorlek. Detta gäller särskilt inom grupperna lavar, svampar, mossor och insekter. Bland arter som indikerar en gynnsam bevarandestatus är vedtrappmossa och vedticka lämpliga att följa upp.
- Mängden gamla träd och grov död ved i olika nedbrytningsstadier ska öka så mycket som möjligt utan att aktiva åtgärder sätts in. I slutändan innebär detta att 30-40 % av virkesförrådet kommer bestå av död ved. Sannolikt kommer lövandelen att ligga på minst 10 % av virkesförrådet.

Skötselmål

- Området ska utveckla sina naturskogsqualitéer genom att lämnas för fri utveckling.

Åtgärder

Engångsåtgärder:

- Inga engångsåtgärder bedöms nödvändiga.

Underhållsåtgärder:

- Inga underhållsåtgärder bedöms nödvändiga.

1.3 Sammanfattning och prioritering av planerade skötselåtgärder

Skötselåtgärd	När	Var	Vem	Prioritet	Huvudsaklig finansiering
Iordningställande av parkering och vandrings slinga	2002	Skötselområde 1	Länsstyrelsen	2	Vårdanslag
Uppföljning av kvalitetsmål	Var 5-10e år	Skötselområde 1	Länsstyrelsen	2	Vårdanslag
Uppföljning av skötsel mål	Var 5-10e år	Skötselområde 1	Länsstyrelsen	2	Vårdanslag
Tillsyn av föreskrifter	Årlig	Skötselområde 1	Länsstyrelsen	2	Vårdanslag

1.4 Jakt

Jakt är tillåten inom hela området. Älgdragare för fällt vilt får användas med stor försiktighet. Markskador pga körning ska undvikas.

1.5 Vård av fornminnen

Inga fornminnen är kända från området.

1.6 Utmärkning av reservatets gräns

Utmärkning av reservatsgränsen ska utföras av naturvårdsförvaltaren enligt svensk standard SIS 031522 och enligt Naturvårdsverkets anvisningar.

2. Anordningar för rekreation och friluftsliv

2.1 Övergripande mål

Området ska, under stort hänsynstagande till flora och fauna, vara tillgängligt för det rörliga friluftslivet. Vandrings slinga, informationsskyltar och parkering planeras.

2.2 Riktlinjer och åtgärder

2.2.1 Information

En informationsskylt med beskrivning av naturreservatet på tre språk samt en skylt med gällande föreskrifter ska tas fram. Lämplig biotopskylt ska också sättas upp. Skyltarna ska placeras vid parkeringsplatsen, se karta till skötselplanen.

2.2.2 Vandringsled

En markerad vandringsstig ska dras fram till reservatsgränsen i enlighet med kartan till beslutet och vandrings slinga dras i reservatet i samråd med reservatsförvaltning och markägare.

2.2.3 Parkeringsplats

En parkeringsplats för ca fem bilar bör anläggas enligt kartan till skötselplanen.

2.2.4 Renhållning

Utplacering av sopmaja eller soptunna bedöms för närvarande inte vara nödvändig.

3. Tillsyn

För närvarande bedöms ingen speciell tillsynsman behövas inom reservatet. Tillsyn över området ombesörjs av naturvårdsförvaltningens personal.

4. Dokumentation och uppföljning

Skötseln av naturreservatet ska ske på ett sådant sätt att önskat resultat uppnås till lägsta möjliga kostnad. Uppföljningen ska sedan ligga till grund för revidering av skötselplanen.

4.1. Dokumentation och inventeringar

Systematiska inventeringar av i planen utpekade lämpliga arter samt insekter bör genomföras i området senast år 2005 för att dokumentera naturvärdena i naturreservatet och för att kunna följa upp skötseln av reservatet med utgångspunkt från de arter som lever i naturreservatet.

4.2. Uppföljning

4.2.1. Uppföljning av kvalitetsmål

Utvecklingen i skötselområdet skall följas upp med återkommande inventeringar som gör det möjligt att jämföra resultaten mellan provtillfällena. Åldersfördelning, trädslagssammansättning, antal hålträd, volym död ved bör följas. Uppföljningen skall ske enligt fastställda metoder som används inom miljöövervakning nationellt eller regionalt eller i samband med Natura 2000. Målsättningen med uppföljningen är att kunna se om uppställda kvalitetsmål enligt skötselplanen uppfylls.

4.2.2 Uppföljning av skötsel mål och skötselåtgärder

En uppföljning av naturvärdenas utvecklingen ska ske i de området för att se om kvalitetsmålen uppfylls.

5. Revidering av skötselplan

En översyn av skötselplanen bör göras senast inom 10 år för att bedöma behovet av en eventuell revidering. Revideringen berör i första hand riktlinjer och åtgärder.

6. Finansiering av naturvårdsförvaltningen

Alla tillkommande kostnader i samband med skötseln av naturreservatet bekostas med statliga medel.

Finansiering av naturvårdsförvaltningen

Ekonomisk utredning

Länsstyrelsen har gjort en ekonomisk utredning där engångskostnader beräknas till 63 000 kr enligt prisnivå för år 2001.

Finansiering av naturvårdsförvaltningen

Alla i plandelen redovisade åtgärder bekostas av staten genom anslaget till vård av naturreservat. Även andra finansörer, t ex fonder eller stiftelser, kan bli aktuella. Dessa medel skall i så fall administreras av länsstyrelsen.

EKONOMISK UTREDNING

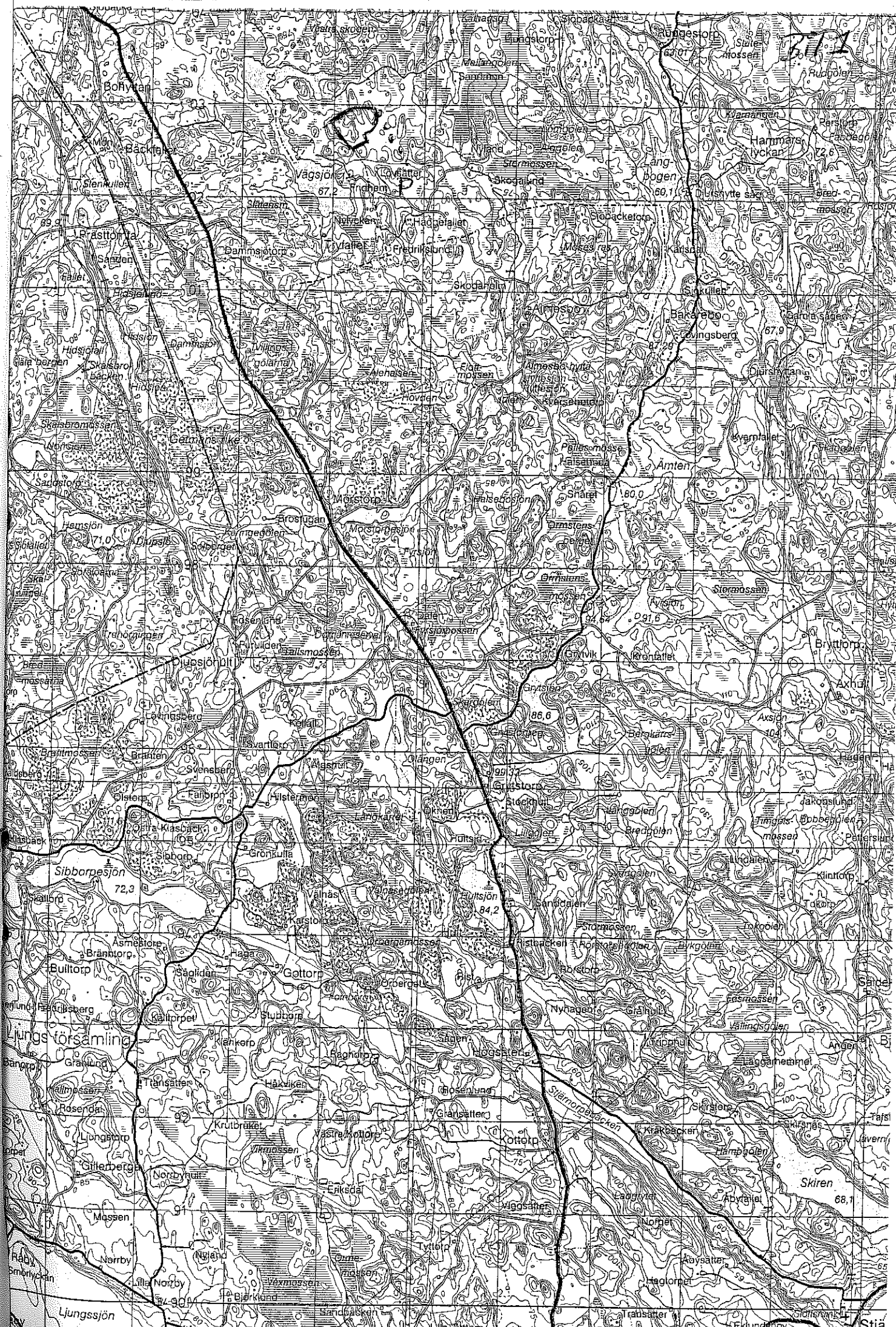
A Engångskostnader

1	Dokumentation och inventering	25 000 kr
2	Informationsskyltar och informationstavlor	25 000 kr
3	Vandringsled	8 000 kr
4	Parkeringsplats	5 000 kr
	Summa	63 000 kr

B Årliga/löpande kostnader

1	Uppföljning av skötsel- och kvalitetsmål	4 000 kr (snitt)
	Summa	4 000 kr

Den ekonomiska kostnadsberäkningen grundar sig på 2001 års prisnivå.



Bohufors

Prästtorpa

Hemsjö

Sibborpsjön

Lungsjö församling

Ljungssjön

Vägsjö

Dammsjö

Brosjö

Fällsjö

Gottorp

Västrikö

Sandviken

Skogslund

Skogslund

Skogslund

Skogslund

Skogslund

Skogslund

Skogslund

Skogslund

Stjärnsjö

Stjärnsjö

Stjärnsjö

Stjärnsjö

Stjärnsjö

Stjärnsjö

Stjärnsjö

Stjärnsjö

Harmars

Bakarebo

Amten

Stjärnsjö

Stjärnsjö

Stjärnsjö

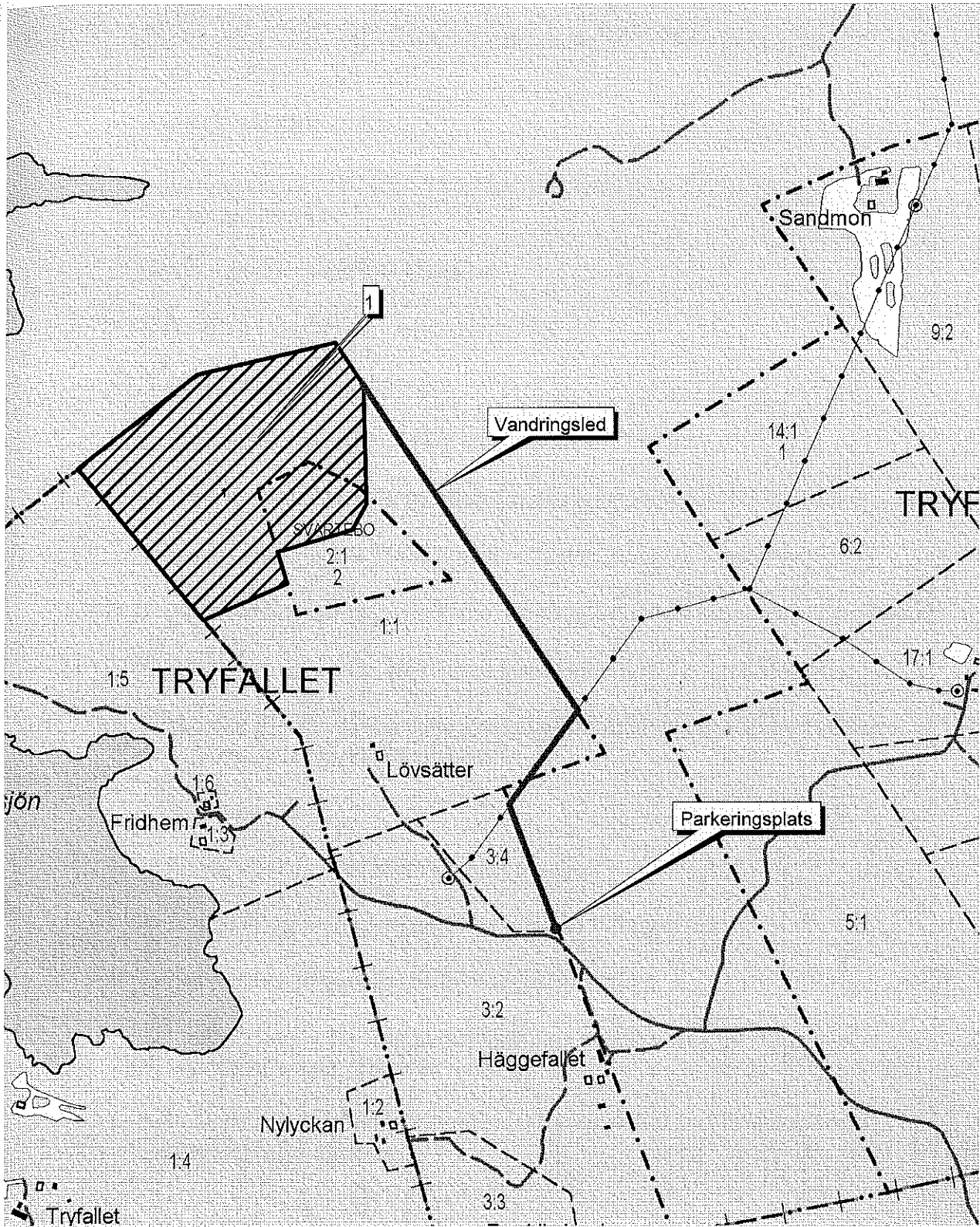
Stjärnsjö

Stjärnsjö

Stjärnsjö

Skötselkarta Tryfallets naturreservat Finspångs kommun

2001-12-14



Dnr 2310-5998-00 0562-207.

Karta tillhörande länsstyrelsens beslut 2001-12-14.

1:10000

