



Länsstyrelsen
Västerbotten

Beslut

Datum
2019-03-06

Ärendebeteckning
511-10469-2018
Arkivbeteckning
2402251

1(10)

Enligt sändlista

Beslut om utvidgning av naturreservatet Lillgodberget i Umeå kommun

(4 bilagor)

Beslut

Länsstyrelsen i Västerbotten beslutar med stöd av 7 kap. 4 § miljöbalken (1998:808) det område som redovisas på bifogad karta, bilaga 1, ska vara naturreservat.

För att uppnå och tillgodose syftet med naturreservatet beslutar Länsstyrelsen med stöd av 7 kap. 5, 6 och 30 §§ miljöbalken samt 22 § första stycket förordningen (1998:1252) om områdesskydd att nedan angivna föreskrifter ska gälla för naturreservatet.

Med stöd av 3 § förordningen (1998:1252) om områdesskydd fastställer Länsstyrelsen bifogad skötselplan, bilaga 3.

Beslutet riktar sig till var och en, fastighetsägare och innehavare av särskild rätt, vars rättigheter att använda mark- och vattenområden berörs inom reservatsområdet. Beslutet riktar sig även till allmänheten.

I och med att detta beslut har vunnit laga kraft upphör, med stöd av 7 kap. 7 § miljöbalken, Länsstyrelsens beslut 2010-04-29 om naturreservat för Lillgodberget inklusive skötselplan (dnr 511-11086-2005) att gälla.

Länsstyrelsen beslutar att detta beslut ska kungöras.

Administrativa uppgifter

Namn	Lillgodberget
Dossiernummer	2402251
NVR-id	2021890
Kommun	Umeå
Län	Västerbotten
Lägesbeskrivning	1,7 km S om Yttersjö
Ekokarta	20K 5b
Mittkoordinat	747079, 7079260 (SWEREF99 TM)
Naturgeografisk region	29a, kustslätter och dalar med finsediment kring norra Bottenviken
Gräns	Se bifogad beslutskarta, bilaga 1.

Markägare	Staten genom Naturvårdsverket
Fastighet	Böleå 15:1, Djäkneböle 4:39
Förvaltare	Länsstyrelsen i Västerbottens län
Totalareal	57,8 hektar
Landareal	57,6 hektar
Areal produktiv skog	44 hektar

Syftet med naturreservatet

Syftet med naturreservatet Lillgodberget är att vårda och bevara värdefulla naturmiljöer i form av boreala barrnaturskogar, hållmarkstallskogar, gransumpskogar och andra ingående naturtyper samt naturreservatets helhetsvärden i form av ett sammanhängande naturlandskap med i huvudsak orörd karaktär. Syftet är också att bevara biologisk mångfald knuten till dessa miljöer. Inom ramen för bevarandet av naturmiljöer ska reservatet även tillgodose behovet av områden för friluftslivet.

Syftet ska uppnås genom att naturmiljöerna får utvecklas fritt genom intern dynamik. De delar av reservatet som utgörs av påverkade skogar ska på sikt genom frånvaro av ingrepp samt vid behov riktade förvaltningsinsatser återföras till naturskogar. Hydrologiskt påverkade våtmarker och vattendrag ska kunna återställas. Friluftsliv som grundar sig på allemansrätten ska kunna bedrivas i hela reservatet. Främmande arter ska kunna tas bort. Besökare ska kunna uppleva områdets typiska naturmiljöer och arter.

Skälen för beslutet

Naturreservatet Lillgodberget består av en stadsnära naturskogsartad, äldre barrnaturskog med god tillgång på element som hänglavar, död ved och äldre träd. Skogen är bitvis högproduktiv. Inom naturreservatet finns viktiga livsmiljöer för flera hotade arter som är beroende av naturskogens dynamik och strukturer. De har därför mycket små möjligheter att fortleva i ett brukat skogslandskap.

Naturreservatet har goda möjligheter att på sikt utveckla ännu högre naturvärden. De höga naturvärden som dokumenterats i reservatsområdet kräver ett omfattande och långsiktigt skydd för att kunna bevaras och utvecklas.

Reservatsföreskrifter

För att uppnå syftet med reservatet gäller följande föreskrifter.

A. Föreskrifter enligt 7 kap. 5 § andra stycket miljöbalken om inskränkningar i rätten att använda mark- och vattenområden.

Det är förbjudet att:

1. uppföra byggnad eller annan anläggning som till exempel mast eller vindkraftverk,
2. bygga om eller ändra befintlig byggnads eller anläggnings konstruktion, funktion eller användningssätt,

3. anlägga väg, parkeringsplats, stig, skoterled, spång, eller stängsel,
4. dra fram ledning eller rör,
5. bedriva täkt eller annan verksamhet som förändrar marktopografi eller dräneringsförhållanden som till exempel att gräva, plöja, spränga, hacka, borra, schakta, dika, rensa eller utfylla,
6. bedriva verksamhet som förändrar vattenflöde eller bottentopografi som till exempel att muddra, dämna eller reglera,
7. tippa, dumpa eller anordna upplag,
8. utföra skogsbruksåtgärder som till exempel att avverka samt att flytta, ta bort eller på annat sätt skada levande eller döda träd eller buskar, såväl stående som liggande,
9. införa för området främmande arter,
10. framföra motordrivet fordon i terrängen, med undantag för snöskoterkörning vintertid på snötäckt, väl tjälad mark,
11. släppa ut eller sprida gifter, vådliga ämnen, bekämpningsmedel, jordförbättringsmedel, kalk eller växtnäringsämnen.

Det är vidare utan Länsstyrelsens tillstånd förbjudet att:

12. uppföra nytt jaktorn.

B. Föreskrifter enligt 7 kap. 6 § miljöbalken om vad fastighetsägare och innehavare av särskild rätt till fastighet förpliktigas att tåla.

Markägare och innehavare av särskild rätt till marken förpliktigas att tåla att följande anordningar uppförs och åtgärder vidtas för att tillgodose syftet med reservatet, där inget annat anges avses hela reservatet:

1. utmärkning av reservatets gränser enligt Naturvårdsverkets riktlinjer,
2. skötselåtgärder som röjning och utglesning av skog för att gynna lövträd och skyddsvärda arter,
3. hydrologisk återställning, t.ex. meandring av vattendrag och igenläggning av diken,
4. borttagande av främmande arter, exempelvis contorta,
5. uppsättning och underhåll av informationstavlor,

6. anläggande och underhåll av anordningar för friluftslivet, så som parkering och rastplats,
7. undersökning och dokumentation av områdets djur- och växtarter samt mark- och vattenförhållanden.

C. Föreskrifter enligt 7 kap. 30 § miljöbalken om rätten att färdas och vistas, samt om ordningen i övrigt, inom naturreservatet.

Det är förbjudet att:

1. göra åverkan på berg eller mark, till exempel genom att måla, borra, rista, hacka, gräva eller omlagra,
2. fälla, flytta, ta bort eller på annat sätt skada levande eller döda träd eller buskar, såväl stående som liggande,
3. störa djurlivet, till exempel genom att klättra i boträd eller medvetet uppehålla sig nära rovfågelbo, lya eller gryt,
4. plocka eller insamla växter eller växtdelar, lavar, mossor och svampar, med undantag för bär och matsvamp,
5. framföra motordrivet fordon annat än på befintliga vägar, med undantag för snöskoterkörning vintertid på snötäckt, väl tjälad mark,
6. sätta upp tavla, affisch, skylt, markering och därmed jämförbar anordning annat än tillfälligt (högst en vecka).

Undantag från föreskrifterna

Föreskrifterna ska inte utgöra hinder för

- a) förvaltaren av naturreservatet, eller den som förvaltaren uppdrar åt, att vidta de åtgärder som anges i B-föreskrifterna med stöd av 7 kap. 6 § miljöbalken i detta beslut,
- b) normalt underhåll av väg och vägområde (bilaga 2). Träd som fallit eller hotar att falla över väg får kapas men ska lämnas i naturreservatet,
- c) normalt underhåll av skoterled (bilaga 2). Körning på barmark i terrängen ska undvikas och får endast ske efter tillstånd från Länsstyrelsen enligt reservatsföreskrifterna. Leden ska skyltas och markeras i enlighet med Naturvårdsverkets riktlinjer. Ny led eller förändrat läge (omdragning) samt nya anläggningar t.ex. broar, omfattas inte av undantag från reservatets föreskrifter,
- d) underhåll av befintliga jaktorn. Om jaktorn inte längre nyttjas eller jakt-rättsavtalet upphör ska jaktorn tas bort,

e) uttransport av fällt högvilt (t.ex. björn och älg) med motorfordon till närmaste väg,

f) renskötsel i enlighet med rennäringslagen (1971:437). I samband med renskötsel är det tillåtet att använda terrängfordon i enlighet med 1 § 4 punkten terrängkörningsförordningen (1978:594).

Ärendets beredning

Lillgodbergets höga naturvärden uppmärksammades i samband med Skogsstyrelsens sumpskogsinventering 1998 och nyckelbiotopsinventeringar 1997 och 2005. Inom området registrerades sex nyckelbiotoper, med en sammanlagd areal om 19,2 hektar. Skogsstyrelsen beslutade 11 november 1999 (SK 243-1999) om biotopskydd för en av nyckelbiotoperna (4,5 ha). Länsstyrelsen inledde i september 2005 en dialog med markägarna om att skydda områdets naturvärden. Efter förhandlingar med markägarna förvärvade staten genom Naturvårdsverket marken. Länsstyrelsen beslutade 29 april 2010 att området inom fastigheten Djäkneböle 4:39 skulle vara naturreservat.

Staten förvärvade 2008 också fastigheten Böleå 15:1. Naturvårdsverket har 3 december 2018 tillstyrkt att Länsstyrelsen utökar Naturreservatet med denna fastighet. Den utökade delen är 9,9 ha. Länsstyrelsen har i samband med detta beslut om utökning, uppdaterat syftets skrivningar. Syftets innebörd är det samma som tidigare.

Länsstyrelsen har besökt området och kompletterat informationen om områdets naturvärden. Länsstyrelsen har varit i kontakt med Umeå kommun och Umeå skoterklubb angående ägande och förvaltning av skoterleden. För körvägen i naturreservatet finns servitut. Bäckarna och dikena på reservatets våtmarker avvattnas söderut till ett gammalt dikningsföretag från 1933, Slösbäck nr 1, och vidare till Åhedån. Dikningsföretaget har, på delägarnas begäran, upphävts av Mark- och miljödomstolen 29 november 2018 (M-119-7, Lst dnr 531-8030-2018). Åhedåns Fiskevårdsområde har genomfört flera biotopvårdande åtgärder och har bl.a. ett pågående LONA-projekt för att återmeandra Åhedån (dnr 501-10189-2016).

Reservatsförslaget har varit på remiss till berörda sakägare och myndigheter. Några organisationer som kan ha ytterligare kunskap om områdets natur-, kultur- och friluftsvärden har också getts möjlighet att lämna synpunkter på förslaget. Följande remissinstanser har yttrat sig:

Naturvårdsverket tillstyrker utökningen av Lillgodbergets naturreservat och har godkänt beslut när det gäller syfte (inklusive förvaltningsinriktning), skäl samt A-, B- och C-föreskrifter.

Skogsstyrelsen är positiv till beslut om reservat och har inga synpunkter på skötselplanen.

Sveriges Geologiska Undersökning (SGU) har meddelat att de avstår från att yttra sig.

Umeå kommun har inget att erinra. Kommunen skriver att förslaget till beslut inte står i konflikt till andra markanvändningsintressen.

Övriga remissinstanser har avstått från att yttra sig.

Beskrivning av reservatet

Naturreservatet Lillgodberget ligger cirka 15 km sydväst om Umeå stad och 1,7 km söder om Yttersjö.

Skogarna i naturreservatet består huvudsakligen av gamla naturskogsartade barrblandskogar och sumpskogar. På Lillgodbergets rundslipade hållmarker växer en 300-årig hållmarkstallskog. Terrängen nedanför berget är övervägande flack med högest granskog. Det finns också inslag av små hållmarker med 200 - 250 år gamla tallar.

Området har mycket höga naturvärden knutna till det naturskogsartade skogstillståndet, med god förekomst av strukturer som gamla träd, stående och liggande död ved och hänglavar. Det finns också några små våtmarker, delvis bevuxna med tall. Flera av reservatets våtmarker har diken och vattendragen är delvis rätade i början av 1900-talet i samband med genomförandet av ett stort dikesföretag på markerna utanför naturreservatet. Reservatet hyser flera sällsynta och rödlistade arter som är beroende av gamla naturskogar.

Vintertid används vägen genom naturreservatet som skoterled från Yttersjö. Det förekommer också att folk vandrar och cyklar längs vägen för utflykter till Lillgodberget samt svamp- och bärplockning.

Länsstyrelsens motivering

Motiv för skyddet är att bevara naturreservatets helhetsvärden. Områden med naturskog blir allt mer sällsynta i länet och att skydda dessa kvarvarande fragment av det ursprungliga skogslandskapet är viktigt för att bevara den biologiska mångfalden. Lillgodbergets naturreservat utgörs av en sammanhängande stadsnära barnnaturskogsmiljö. Reservatets skogar har överlag en låg påverkansgrad vilket är ovanligt för ett så kustnära område.

Naturreservatets värdefulla strukturer har utvecklats genom att naturliga processer fått verka relativt ostört under lång tid. Reservatets ungskogar och våtmarker har goda förutsättningar att på sikt utveckla ännu högre naturvärden. Närheten till andra skyddade områden med likartade naturtyper och arter ökar också förutsättningarna att på sikt bevara naturreservatets växt- och djurliv. För att naturreservatets naturvärden ska bevaras och utvecklas behöver det därför undantas från skogsproduktion och annan exploatering som innebär att naturvärdena påtagligt skulle skadas.

Överensstämmelse med planer och strategier för skydd och förvaltning

I naturreservatet har flera skyddsvärda och *rödlistade arter* som är beroende av naturskogsstrukturer noterats, exempelvis rynkskinn och violettgrå tagellav.

Ängelabäcken som rinner genom naturreservatet mynnar nedströms i Slösbäcken och vidare i Åhedån och Kvarken. Slösbäcken har i arbetet med EU:s vattendirektiv (*VISS, VattenInformationSystem Sverige*) bedömts ha

måttlig ekologisk status på grund av rensning av vattendrag för markavvattning. Kvalitetskravet är att 2027 uppnå god ekologisk status genom åtgärder. Arbetet pågår med att förbättra statusen bl.a. har Slössbäckens dikningsföretag upphävts 2018 och Åhedåns Fiskevårdsområde planerar i ett pågående LONA-projekt att restaurera en sträcka av Slössbäcken nedströms naturreservatet. Möjligheten till hydrologisk återställning av dikade våtmarker och rätade vattendrag i hela naturreservatet följer länets *strategi för återställning av dikningsskadade skyddade områden*¹.

Förenlighet med miljömål, friluftsmål och EU-direktiv

Arbetet med att bevara biologisk mångfald och att uppnå de av riksdagen antagna miljömålen är hörnstenar i det nationella miljöarbetet. Bildandet av naturreservatet Lillgodberget bidrar till att nå miljö kvalitetsmålet *Levande skogar* genom att totalt cirka 47 hektar skogsmark (varav 44 ha produktiv skogsmark) ges ett långsiktigt skydd. I den utökade delen är cirka 8 ha skogsmark. Reservatet bidrar även till att stärka möjligheterna att nå miljömålen *Myllrande våtmarker* och *Ett rikt växt- och djurliv* genom att förekommande naturtyper och typiska arter ges ett långsiktigt skydd. Naturreservatet bidrar också till att nå det nationella friluftsmålet *Tillgänglig natur för friluftsliv* genom att naturmiljöernas upplevelsevärden bevaras. Reservatet bidrar också till *Attraktiv tätortsnära natur* för invånarna i Yttersjö och Bösta.

Effekter på ekosystemtjänster

Länsstyrelsen har gjort en bedömning av vilka effekter reservatsbildningen har på olika ekosystemtjänster från området. I bedömningen ingår ekosystemtjänster som påverkas i måttlig till hög grad, både positivt och negativt. Länsstyrelsen bedömer att följande ekosystemtjänster påverkas positivt av beslutet: reglerande ekosystemtjänster såsom t.ex. flödesreglering och lokal klimatreglering; kulturella ekosystemtjänster såsom t.ex. tillhandahållande av attraktiva miljöer för friluftsliv samt bevarande av naturen för framtida generationer; stödjande ekosystemtjänster såsom t.ex. ekologiska samspel, bevarande av biologisk mångfald inklusive genpool, habitat och hotade arter samt tillhandahållande av livsmiljöer för arter.

Reservatsbildningen påverkar ekosystemtjänsten produktion av virkesråvara negativt. En nationell politisk avvägning har gjorts mellan produktion av virkesråvara och bevarande av skogar med höga naturvärden vid formuleringen av etappmålen för miljömålet *Levande skogar*.

Länsstyrelsens bedömning

Länsstyrelsen bedömer att skogsbruk inte går att förena med ett bevarande av områdets höga naturvärden. Länsstyrelsen bedömer också att andra arbetsföretag eller anläggningar inte är förenliga med ett bevarande av områdets naturvärden. Lillgodbergets naturreservat har för regionen ovanligt

¹ Länsstyrelsen Västerbotten. 2017. *Strategi för återställning av dikningsskadade skyddade områden i Västerbottens län.*

höga naturvärden med avseende på skogens kvalitéer och förekomsten av arter knutna till äldre barrskogars strukturer och livsmiljöer.

Naturresevat är en lämplig skyddsform för områden där det krävs starka restriktioner under lång tid för att värdena ska kunna bibehållas och utvecklas. Länsstyrelsen har därför bedömt att Lillgodberget, i enlighet med miljöbalkens mål om skydd av värdefulla naturmiljöer och bevarande av biologisk mångfald (1 kap. 1 § miljöbalken), bör förklaras som naturresevat enligt 7 kap. 4 § miljöbalken.

Länsstyrelsen anser att det finns stöd för att upphäva det tidigare resevatsbeslutet som fattades enligt 7 kap. 4 § miljöbalken (1998:808). Tidigare beslut C-föreskrift om förbud att medföra okopplad hund, upphör i och med att detta beslut vinner laga kraft. Länsstyrelsen bedömer att kravet på att ha uppsikt på hund i naturen i tillräcklig utsträckning regleras av annan lagstiftning. Det gamla beslutet ersätts i övrigt av ett nytt beslut med likvärdigt syfte och föreskrifter därför kan synnerliga skäl anses föreligga för att upphäva det gamla resevatet.

Länsstyrelsen bedömer att de positiva effekterna av att bevara området överväger de negativa effekterna som orsakas av inskränkningarna i markanvändning. Vid avvägning enligt 7 kap. 25 § miljöbalken har Länsstyrelsen funnit att föreskrifterna inte går längre än vad som krävs för att syftet ska uppnås.

Konsekvensutredning

I enlighet med vad som sägs i 4 och 5 §§ förordningen (2007:1244) om konsekvensutredning vid regelgivning, bedömer Länsstyrelsen att ordningsföreskrifterna enligt 7 kap. 30 § miljöbalken innebär så begränsade kostnadsmissiga och andra konsekvenser att det saknas skäl för en konsekvensutredning av regelgivning.

Upplysningar

Länsstyrelsen vill erinra om att utöver resevatsföreskrifterna gäller även andra lagar, förordningar, och föreskrifter för området, till exempel:

Av 16 § i lagen (2007:1150) om tillsyn över hundar och katter framgår att hundar under tiden 1 mars - 20 augusti ska hållas under sådan tillsyn att de hindras från att springa lösa i marker där det finns vilt. Under den övriga tiden av året ska hundar hållas under sådan tillsyn att de hindras från att driva eller förfölja vilt, när de inte används vid jakt.

Före anordnandet av fasta renskötselänläggningar ska samråd ske med Länsstyrelsen enligt 12 kap. 6 § miljöbalken, enligt vad som framgår av 7c § förordningen (1998:904) om anmälan för samråd.

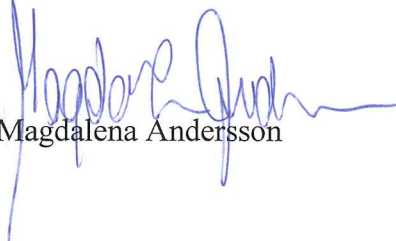
Länsstyrelsen kan med stöd av 7 kap. 7 § miljöbalken medge dispens från meddelade föreskrifter om det finns särskilda skäl och om det är förenligt med förbudet/föreskriftens syfte.

Enligt 29 kap. 2 och 2a §§ miljöbalken gäller bland annat att brott mot föreskrift som meddelats enligt 7 kap. miljöbalken kan medföra straffansvar. Har någon vidtagit åtgärd i strid med meddelad föreskrift, kan länsstyrelsen enligt 26 kap. 9 och 14 §§ miljöbalken vid vite förelägga om rättelse.

Enligt 4 § skogsvårdslagen (1979:429) ska lagens bestämmelser eller föreskrifter inte tillämpas i den mån de strider mot föreskrifter som har meddelats med stöd av 7 kap. miljöbalken.

Detta beslut kan överklagas hos regeringen, Miljö- och energidepartementet, se bilaga 4. Den som vill göra anspråk på ersättning ska väcka talan hos mark- och miljödomstolen mot staten inom ett år från det att beslutet på vilket anspråket grundas har vunnit laga kraft. I annat fall går rätten till ersättning förlorad.

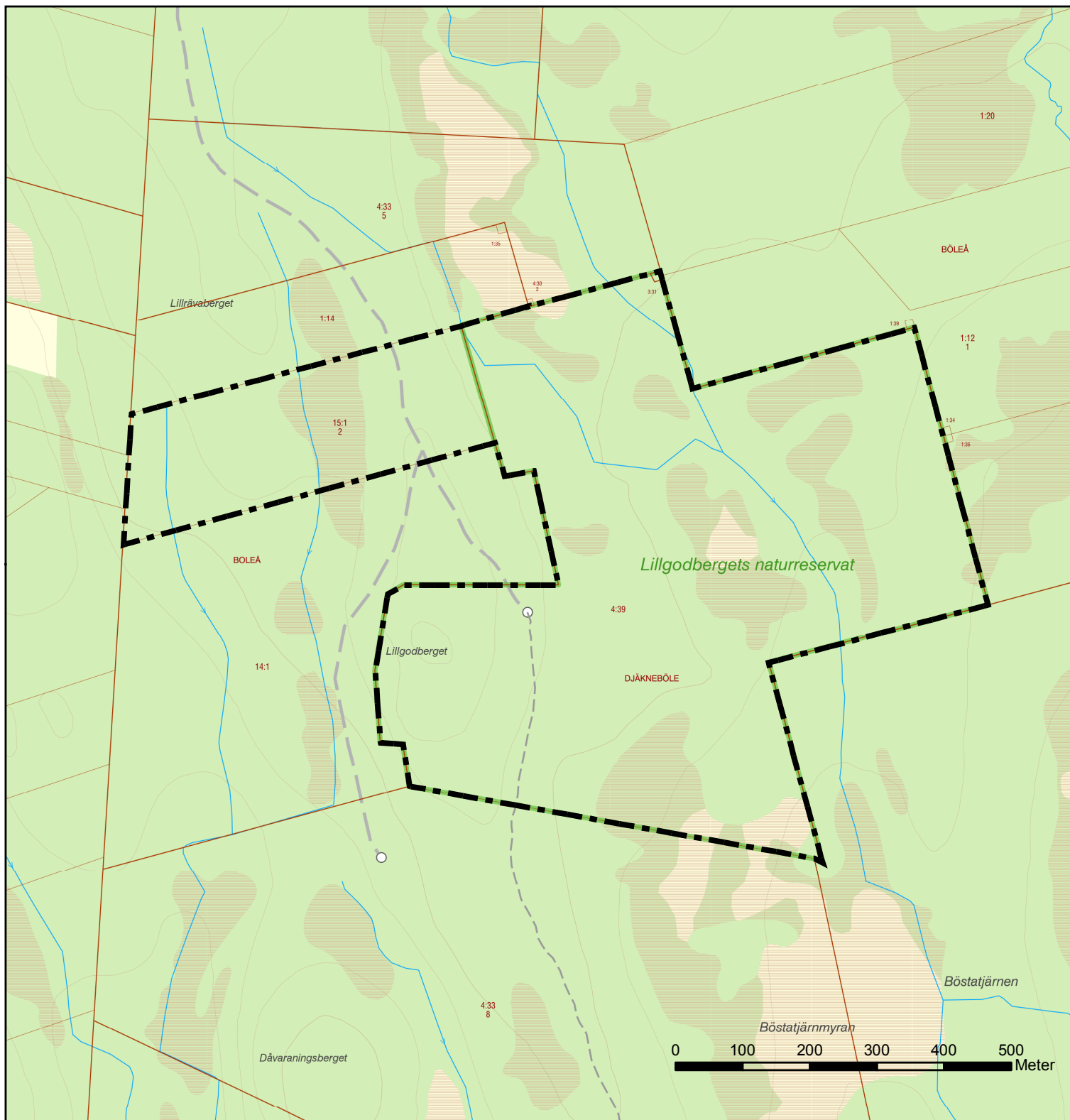
Vid den slutliga handläggningen har också Andreas Garpebring, naturreservatsförvaltare, Henrik Sporrang, naturreservatsbildare, Johanna Reinoja-Cunningham, naturreservatsförvaltare, Jonas Grahn, projektledare våtmarksrestaurering, medverkat utan att delta i avgörandet


Magdalena Andersson


Lena Lundevaller

Bilagor

1. Beslutskarta
2. Karta med väg och skoterled markerad
3. Skötselplan inkl. bilagor
4. Hur man överklagar



Naturreservat

Lillgodberget

Umeå kommun
Västerbottens län

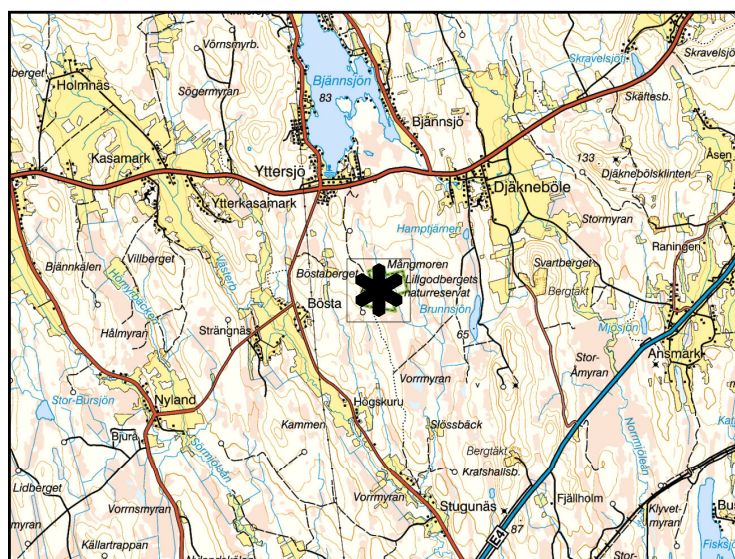
Bilaga 1 till beslut
med diarienummer 511-10469-2018

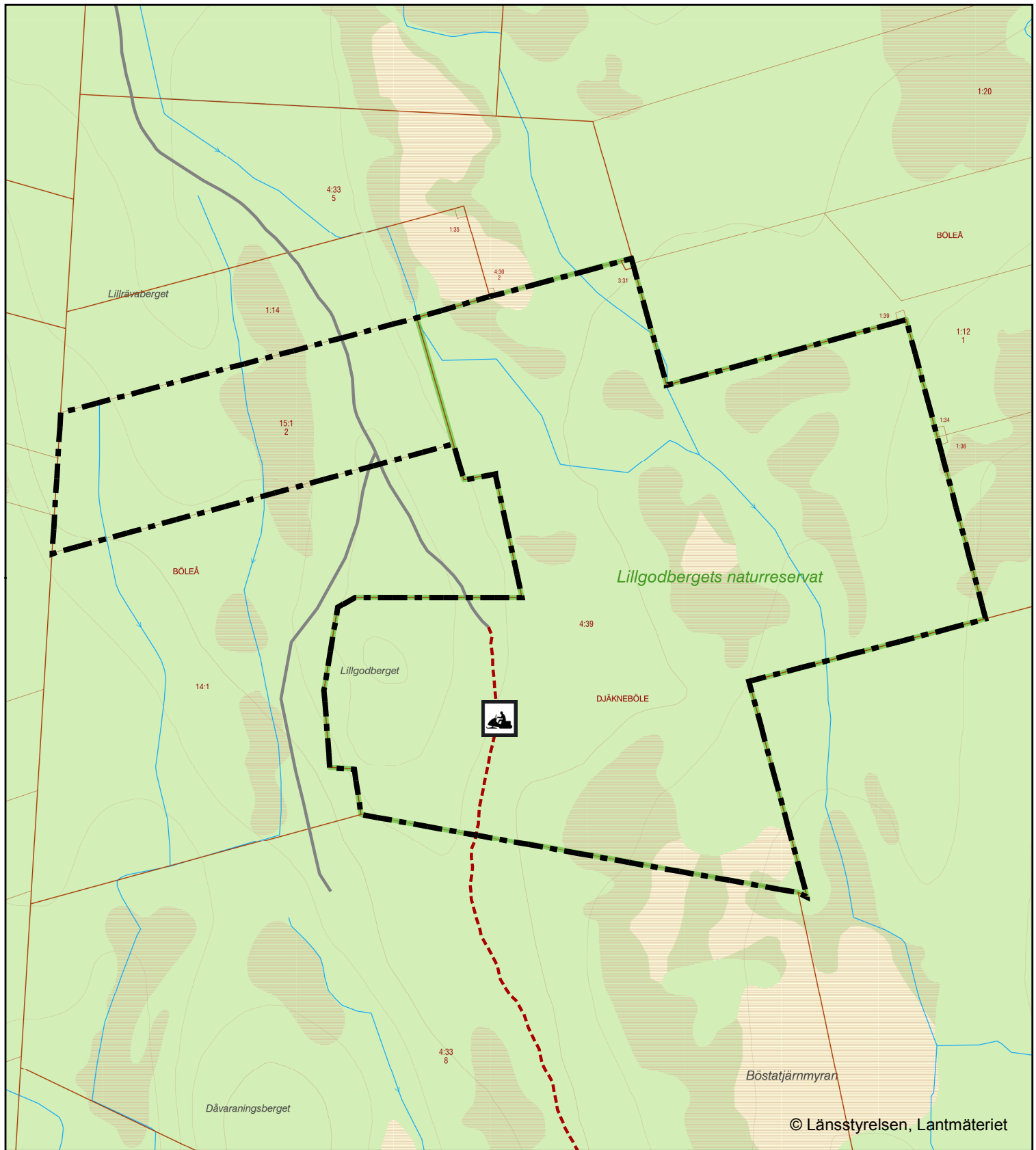


Gräns för naturreservatet

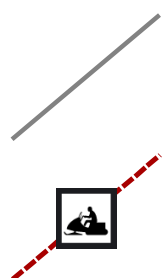


Bakgrundskartor © Lantmäteriet



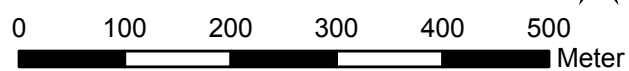


Bilaga 2. Karta med väg och skoterled tillhörande beslut om naturreservatet Lillgodberget, Umeå kommun. Dnr 511-10469-2018.



Körväg

Skoterled



Länsstyrelsen
Västerbotten



Länsstyrelsen
Västerbotten

Bilaga 3 till Beslut om utvidgning av naturreservatet Lillgodberget i Umeå kommun.

Skötselplan

Datum
2019-03-06

1(10)

Ärendebeteckning
511-10469-2018
Arkivbeteckning
2402251

FÖRSLAG TILL SKÖTSELPLAN FÖR NATURRESERVATET LILLGODBERGET I UMEÅ KOMMUN



Foto: Andreas Garpebring

Länsstyrelsen i Västerbottens län
Storgatan 71B
901 86 Umeå

1. Syfte med säkerställande och skötsel

Syftet med naturreservatet Lillgodberget är att vårda och bevara värdefulla naturmiljöer i form av boreala barrnaturskogar, hållmarkstallskogar, gransumpskogar och andra ingående naturtyper samt naturreservatets helhetsvärden i form av ett sammanhängande naturlandskap med i huvudsak orörd karaktär. Syftet är också att bevara biologisk mångfald knuten till dessa miljöer. Inom ramen för bevarandet av naturmiljöer ska reservatet även tillgodose behovet av områden för friluftslivet.

Syftet ska uppnås genom att naturmiljöerna får utvecklas fritt genom intern dynamik. De delar av reservatet som utgörs av påverkade skogar ska på sikt genom frånvaro av ingrepp samt vid behov riktade förvaltningsinsatser återföras till naturskogar. Hydrologiskt påverkade våtmarker och vattendrag ska kunna återställas. Friluftsliv som grundar sig på allemansrätten ska kunna bedrivas i hela reservatet. Främmande arter ska kunna tas bort. Besökare ska kunna uppleva områdets typiska naturmiljöer och arter.

2. Beskrivning av naturreservatet

2.1. Administrativa uppgifter

Namn	Lillgodberget
Dossiernummer	2402251
NVR-id	2021890
Kommun	Umeå
Län	Västerbotten
Lägesbeskrivning	1,7 km S om Yttersjö
Ekokarta	20K 5b
Mittkoordinat	747079, 7079260 (SWEREF99 TM)
Naturgeografisk region	29a, kustslätter och dalar med finsediment kring norra Bottenviken
Gräns	Se bifogad besluts-karta, bilaga 1.
Markägare	Staten genom Naturvårdsverket
Fastighet	Böleå 15:1, Djäkneböle 4:39
Förvaltare	Länsstyrelsen i Västerbotten
Totalareal	57,8 hektar
Landareal	57,6 hektar
Areal produktiv skog	44 hektar

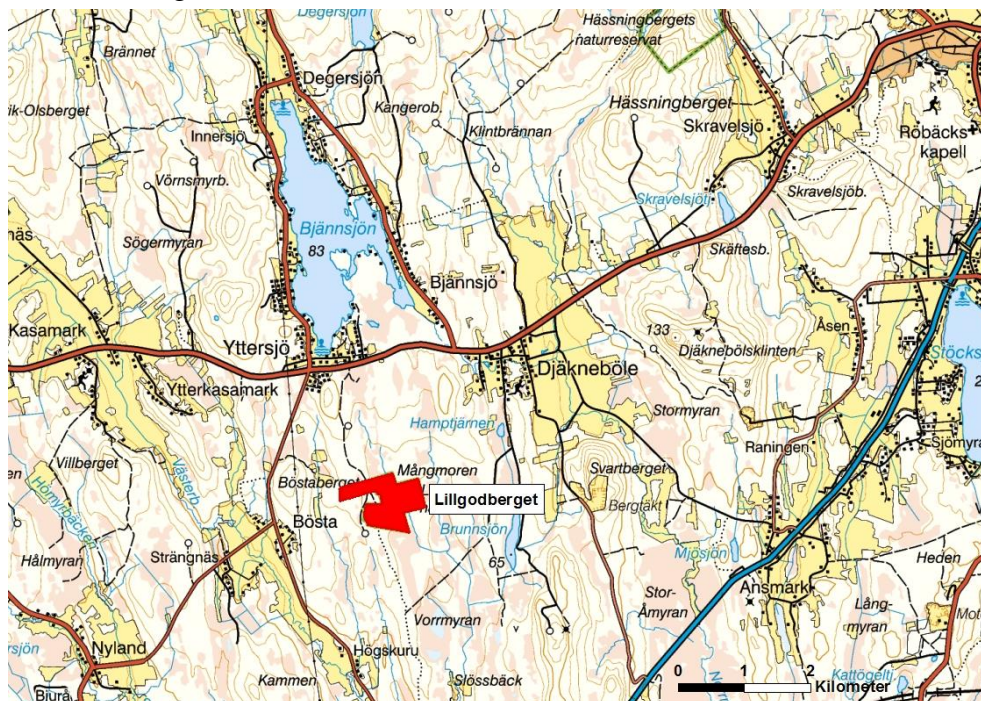
2.2. Naturtypsindelning

Naturtyp enligt NNK ¹	Natura 2000-kod	Areal (ha)
Öppna mossar och kärr	7140	0,6
Gles hållmarkstallskog	8920	2,7
Taiga, sumpskog	9006	8,3
Taiga	9010	20,6
Skogbevuxen myr (91D0)	9740	8,3
Våtmark, Icke natura-naturtyp	7999	1,5
Skog, Icke natura-naturtyp	9810, 9870, 9900	15,8

¹ Naturtypsindelning enligt Natura 2000-naturtypskartering (NNK), kartering enligt Naturvårdsverket.

2.3 Beskrivning av reservatet

Lillgodberget ligger cirka 1,7 km söder om Yttersjö. Huvuddelen av området består av grandominerad barrnaturskog med några små våtmarker och bäckar. På Lillgodbergets hållmarker och i nordvästra delen av reservatet växer tallskog.



Karta med Lillgodbergets naturreservat markerat med rött.

Geologi

Berggunden består i västra delen av reservatet av granit och tonalit och i östra delen av metagråvacka. Metagråvacka är en karaktäristisk bergart för länets kustområde. Området ligger under högsta kustlinjen, HK, vilket innebär att hela området varit utsatt för svallningsprocesser.

Jordarterna består huvudsakligen av svallad morän, med inslag av kala berghällar vid Lillgodberget. Norr om Lillgodberget finns avlagringar med svallgrus.

Reservatet ligger på 65 – 90 meters höjd över havet. Större delen av området är relativt flackt, med Lillgodberget som högsta punkt. Norr om Lillgodberget finns ett par strandvallar.

Skog

På Lillgodbergets rundslipade hållmarker växer en cirka 300 årig hållmarkstallskog. Tallarna är grova och kortväxta med grova grenar, men död ved förekommer sparsamt. Brandsspår i form av kolade torrträd och stubbar förekommer här och var.



Det växer rikligt med renlavar på Lillgodbergets hållmarker. Foto: Andreas Garpebring

Nedanför Lillgodberget återfinns en högre granskog med stort inslag av asp, gott om död ved och enstaka gamla tallar och sälgar. I de mer låglänta delarna av reservatet, med frisk till fuktig mark, växer en flerskiktad gran-dominerad barrblandskog. Inslaget av glasbjörk är stort, särskilt i de fuktigare delarna. Inom reservatet finns också betydande arealer sumpskog med senvuxna hänslavsdraperade träd. Längs bäckarna finns stora mattor av granvitmossa där granskogen växer på rotsöcklar och har gott om håligheter och bitvis rikligt med stående och liggande döda träd av både gran och björk. Det finns också små hållmarksimpediment med senvuxna 200 - 250 år gamla tallar och ett par mindre områden med öppen, fuktig klen tallskog.

I skogarna finns enstaka spår av dimensionsavverkning. Det finns ett par områden med tallungskog från avverkningar och gallringar under senare delen av 1900-talet. I ungskogarna finns kvarlämnade gamla aspar och gott om uppväxande aspar, rönnar och björkar. Sumpskogarna i reservatets centrala delar berörs delvis av våtmarkernas dikningssystem.

Våtmarker och vattendrag

Spritt i reservatet finns små trädbevuxna kärr och en liten öppen myr. Vitmossor dominerar i botten och i fältskiktet överväger vanliga arter som skvattram och odon samt olika starrarter. Ett par av reservatets våtmarker har huvuddelen av sin areal utanför naturreservatet, t.ex. Böstjärnmyran.

Flera av våtmarkerna har diken. Exempelvis finns två diken som rinner genom reservatet från norr till söder vid våtmarken i nordvästra delen av

reservatet. På våtmarken växer gott om yngre smala tallar men också några äldre knotiga mer än 250 år gamla tallar.

Ängelabäcken samt mindre biflöden rinner genom reservatet och avvattnar området åt söder till Slössabäcken och vidare till Åhedån och Kvarken. I Slössbäcken finns bestånd av havsvandrande öring. Delar av reservatets vattendrag är delvis rätade i samband med dikningarna av våtmarkerna.

Friluftsliv

Reservatet kan nås efter knappt två kilometers promenad efter skogsbilvägen från Yttersjö. Skogsbilvägen är smal och har inte fortlöpande underhåll för biltrafik. En skoterled går genom naturreservatet i nord-sydlig riktning, delvis på skogsbilvägen. Det medför att reservatet är ett relativt lättillgängligt utflyktsmål året runt för besökare som önskar naturupplevelser utan besöksanordningar i form av t.ex. stigar och spänger. Besökare kan exempelvis vandra eller åka skidor genom granskogarna till Lillgodbergets tallskog.

Naturvårdsarter

Området utgör en mycket lämplig miljö för arter knutna till äldre grannaturskog och hållmarkstallskog. Följande naturvårdsarter¹ har påträffats (hotkategori² inom parentes): doftskinn (NT), gammelgransskål (NT), granticka (NT), gullgröppa, gäckporing (NT), kötticka (NT), rynkskinn (VU), tallticka (NT), ullticka (NT), vedticka, bårdlav, liten spiklav, lunglav (NT), mjölig brosklav, skinnlav, violettgrå tagellav (NT), tjäder, tretåig hackspett (NT), spillkråka (NT) och videsparv (VU).

Naturreservatet är inte skyddat enligt EU:s fågeldirektiv³ men tjäder (A108), tretåig hackspett (A241) och spillkråka (A236) omfattas av fågeldirektivets bilaga 1.

3. Skötselområden för naturvärden med bevarandemål och åtgärder

Reservatet är indelat i 2 skötselområden med utgångspunkt från de övergripande naturtyperna i området samt de åtgärder som ska genomföras inom respektive skötselområde (bilaga 1). För varje skötselområde redovisas bevarandemål och skötselåtgärder.

¹ Naturvårdsarter är definierat av Artdatabanken och innefattar juridiskt skyddade arter, typiska arter (enligt Natura 2000), rödlistade arter, ansvarsarter, signalarter och nyckelarter.

² Hotkategori i Sverige enligt ”Rödlistade arter i Sverige 2015”, Artdatabanken.

CR=Critically endangered/Akut hotad, EN=Endangered/Starkt hotad,

VU=Vulnerable/Sårbar, NT=Near threatened/Nära hotad.

³ EU:s fågeldirektiv, Direktiv 2009/147/EC av den 30 november 2009 om bevarande av vilda fåglar.

3.1. Skötselområde 1, Barrskog med fri utveckling med möjlighet till initial restaurering (47,3 ha)

Skötselområdet omfattar all skogsmark och består huvudsakligen av grandominerad barrnaturskog samt vid Lillgodbergets hållmarkstallskog. Det finns också betydande områden med sumpskog, t.ex. längs bäckarna. Delar av sumpskogarna är hydrologiskt påverkade av bl.a. rätade vattendrag och våtmarkernas dikessystem. Skötselområdet innefattar också några mindre områden med ungskog med stort uppslag av lövträd.

Bevarandemål

Skötselområdet ska innehålla allmänt till rikligt med naturskogsstrukturer såsom döda och döende träd, skiktning samt spridning i ålder och diameter. Skogen ska huvudsakligen präglas av intern dynamik med naturliga processer såsom trädens åldrande och döende, stormfällningar, insekters och svampars nedbrytning av ved samt nyetablering av träd i skogen. Som en del i skogens naturliga utveckling kan dessa processer medföra att området periodvis kan komma att få en förändrad karaktär. Typiska arter för de ingående naturtyperna ska förekomma. Främmande arter som utgör ett hot mot den naturliga biologiska mångfalden ska inte förekomma.

Skötselåtgärder

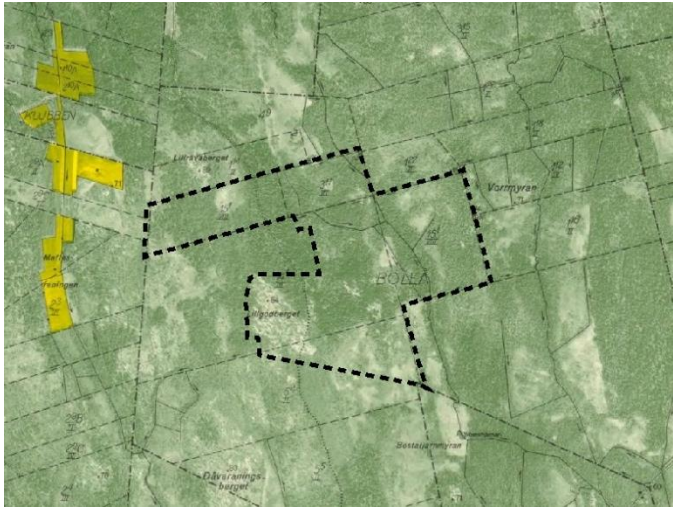
Skogarna ska kännetecknas av fri utveckling där huvudprincipen är att skogen ska formas av naturliga processer. Det innebär i huvudsak frånvaro av mänskliga ingrepp.

Om ungskogarna utvecklas mot täta likåldriga bestånd ska det finnas möjlighet att vidta åtgärder för att främja utvecklingen mot bevarandemålen. Inom områdena som markerats med 1b på skötselkartan ska det initialt vara möjligt att genomföra restaureringsåtgärder för att gynna löv samt skapa mer varierad skog. Exempelvis kan barrträd avverkas för att skapa luckighet samt variation i beståndet. Avverkade träd får lämnas kvar. Det ska också vara möjligt att avverka träd i syfte att återskapa en mer naturlig hydrologi, t.ex. meandring av vattendrag (se kap. 3.2.). Åtgärderna har låg prioritet och genomförs under förutsättning att det anses motiverat i ett landskapsperspektiv för att gynna värdefulla arter vid jämförelse med andra liknande områden.

Främmande arter ska kunna tas bort vid behov.

3.2. Skötselområde 2, våtmarker och vattendrag med fri utveckling med möjlighet till initial restaurering (10,5 ha)

Skötselområdet består av flera små trädbevuxna kärr samt en liten öppen myr. Flera av våtmarkerna inom naturreservatet är hydrologiskt påverkade av gamla diken. Förutom diken i östra delen av reservatet, se kartan nedan, finns det ett par diken på en med tall bevuxen våtmark i nordvästra delen av reservatet. Reservatets diken avvattnas söderut. Utanför naturreservatet ligger nedströms Slösbäckens dikningsföretag från 1933. Dikningsföretaget har upphävts av Mark- och miljödomstolen 29 november 2018.



Delar av områdets dikessystem syns på ekonomiska kartan från 1960.

Längst i söder ingår en liten del av Vorr- och Böstatjärnmyran i naturreservatet. Den har i länets våtmarksinventering⁴ bedömts ha låga naturvärden (klass 4).

Genom reservatet rinner Ängelabäcken med biflöden mot söder till Slösbäcken och vidare till Åhedån och Kvarken. Ängelabäcken har ännu inte bedömts i arbetet med EU:s vattendirektiv (VISS, VattenInformations-System Sverige). Slösbäcken har 2017 i VISS getts måttlig ekologisk status på grund av genomförda rensningar av vattendraget för att upprätthålla markavvattning. Kvalitetskravet är att nå god ekologisk status till 2027. Åhedåns Fiskevårdsområde har under cirka tio års tid arbetat med biotopförbättrande åtgärder i Åhedån bl.a. ett pågående LONA-projekt⁵ som planerar att genomföra återmeandring av en del av Slösbäcken utanför naturreservatet.

Bevarandemål

Skötselområdet ska präglas av naturliga processer med de strukturer och artsamhällen som hör till naturtyperna. Våtmarkernas och vattendragens hydrologi och hydrokemi ska inte försämrats. Grundvattenytan ska variera naturligt och vara hög under större delen av året. De naturliga processerna, såsom nederbörd, grundvattenflöden och översvämningar, ska få fortgå opåverkat av mänskliga ingrepp. Det ska inte tillkomma några avvattnande eller tillrinnande diken eller körspår som medför negativ påverkan. De trädbevuxna våtmarkerna ska hysa träd i olika åldrar och dimensioner och en betydande andel ska utgöras av döende stående träd. Främmande arter som utgör ett hot mot den naturliga biologiska mångfalden ska inte förekomma.

⁴ Länsstyrelsen i Västerbottens län. *Katalog över våtmarker Nordmaling, Bjurholm, Vännäs, Umeå, Vindelns, Robertsfors och Skellefteå kommuner*. Bilaga 3 till "Våtmarker i Västerbottens län" Meddelande 1:1993.

⁵ Förordning (2003:598) om statliga bidrag till lokala naturvårdsprojekt.

Skötselåtgärder

Huvudinriktningen för skötselområdets våtmarker och vattendrag ska vara fri utveckling med intern dynamik. Diken som påverkar hydrologin eller den naturliga biologiska mångfalden på reservatets våtmarker eller i vattendragen kan åtgärdas för att därefter lämnas för fri utveckling. Aktuella åtgärder kan exempelvis vara igenläggning av diken och meandring av vattendrag. Träd som kommit upp till följd av dikningar kan avverkas och tas bort. Våtmarkerna inom naturreservatet är små. För bästa effekt i ett landskapsperspektiv bör därför återställningsarbeten i reservatet samordnas med genomförande av restaureringsåtgärder på våtmarker och i vattendrag utanför naturreservatet. Det ska innan åtgärder genomförs finnas en plan som visar hur återställningsarbetena ska genomföras samt förväntat resultat.

Främmande arter ska kunna tas bort vid behov.

4. Mål och åtgärder för friluftslivet

Lillgodberget är främst ett lokalt utflyktsmål för bl.a. invånarna i Yttersjö och Bösta. Från Yttersjö är det cirka 2 km promenad på en körväg till naturreservatet och från Bösta cirka 1 km genom skogen. Reservatet besöks bl.a. för strövtåg, svamp- och bärplockning. Lillgodbergets hållmarker är en naturlig målpunkt för en fikapaus.

Det finns i Umeås närhet andra liknande naturreservat som är mer lättillgängliga med bil och kollektivtrafik och som har gott om besöksanordningar. Exempelvis Långbergskullarna, cirka 8 km västerut, och Hässingsberget, cirka 7 km nordost om naturreservatet.

För övriga anläggningar inom naturreservatet se kapitel 5 - 6.

Mål för friluftslivet

Det övergripande målet för friluftslivet är att reservatet ska vara tillgängligt för naturupplevelser, rekreation och naturstudier utifrån dess naturgivna förutsättningar.

Det ska vara möjligt att på olika sätt få information om naturreservatet inför och under besök i området. Informationen om området ska förhöja upplevelsen av besöket samt bidra till att syftet med områdesskyddet uppnås.

Åtgärder för friluftslivet

Minst en informationsskylt, utformad i enlighet med Naturvårdsverkets anvisningar, ska sättas upp och underhållas i anslutning till reservatet. Förslag på lämplig plats för informationsskylt redovisas i bilaga 1. Det ska på skylten finnas en karta över reservatet, en lägesbeskrivning av skyltens plats i förhållande till reservatet samt en kort beskrivning av naturmiljöerna och föreskrifter för allmänheten. Information om naturreservatet Lillgodberget på länsstyrelsens webb, via appar och andra tekniska lösningar publiceras utifrån tillgängliga resurser och prioriteringar tillsammans med information om andra naturreservat i länet.

Om det finns behov, med hänsyn till besökarflödena till och i naturreservatet, kan en rastplats anläggas på Lillgodberget. En bedömning ska också göras utifrån förekomsten av besöksmål och rastplatser i andra närliggande liknande skyddade naturområden. Ungefärlig placering av rastplatsen presenteras på kartan i bilaga 2.

Reservatets besöksanordningar finns markerade på kartan i bilaga 2.

5. Övriga anläggningar

Vintertid används Slösbäcksvägen som skoterled genom naturreservatet. Det går skoterleder från både Yttersjö och Bösta som utanför naturreservatet ansluter till skoterleden på Slösbäcksvägen. Eftersom skoterleden till största delen går utanför reservatet ingår den inte bland naturreservatets anläggningar som kommer att underhållas inom ramen för reservatets skötsel. Skoterleden ägs och förvaltas av Umeå skoterklubb. Skoterleden får enligt reservatsföreskrifterna finnas kvar i befintligt läge och ska märkas ut i enlighet med Naturvårdsverkets anvisningar. Träd och buskar som fallit eller hotar att falla över skoterleden får kapas, men ska lämnas kvar i naturreservatet. Kontakt ska tas med Länsstyrelsen innan eventuell ändrandring av lokalisering (omdragning) av skoterleden inom naturreservatet. Skoterleden finns markerad på kartan i bilaga 2.

6. Nyttjanderätter

Jakt får bedrivas av jakträttsinnehavare enligt gällande lagstiftning och i enlighet med gällande reservatsföreskrifter.

Befintlig körväg som går genom naturreservatet har servitut. Vägen ägs och förvaltas av Böleå bys samfällighetsförening. Vägen får underhållas och träd som fallit eller hotar att falla över vägen får tas bort (se bilaga 2 i beslutet). Träd och buskar som kapats ska lämnas i naturreservatet. Eventuell omdragning samt breddning av vägen får endast ske efter samråd med Länsstyrelsen.

7. Utmärkning av gränser

Reservatet ska hållas väl utmärkt enligt svensk standard och Naturvårdsverkets anvisningar. Gränserna bör ses över vart 10:e år och målas om vid behov.

8. Sammanställning av skötselåtgärder

Skötselåtgärd	Var	Prioritet ¹
Montering och underhåll av informationsskylt/-ar	Se bilaga 2	1
Anläggande och underhåll av rastplats	Se bilaga 2	3
Restaurering våtmarker och vattendrag	Se bilaga 1 och punkt 3.2.	2
Röjning av barrträd	Se bilaga 1 och punkt 3.1.	3

Gränsmarkering	Se bilaga 1 i beslutet	1
----------------	------------------------	---

¹Siffran anger prioriteringsordning om genomförandet av skötselåtgärderna begränsas av tillgängliga resurser, där 1 är högsta prioritet och 3 lägsta.

9. Uppföljning och tillsyn

Tillsynen av området utförs av naturvårdsförvaltaren och ska dokumenteras skriftligt. Tillsynen innefattar besiktning av att reservatsföreskrifterna efterlevs. Dessutom ska naturvårdsförvaltaren följa upp utmärkningar och skyltar inom reservatet samt naturtyper och arter. Naturvårdsförvaltaren kan utse annan part att genomföra uppföljningar av anordningar för friluftslivet samt naturtyper och arter. Brister och fel ska dokumenteras och åtgärdas.

Tillsynen och uppföljningen av reservatet kommer tillsammans att utgöra ett underlag för en eventuell revidering av skötselplanen.

9.1 Uppföljning av skötselåtgärder

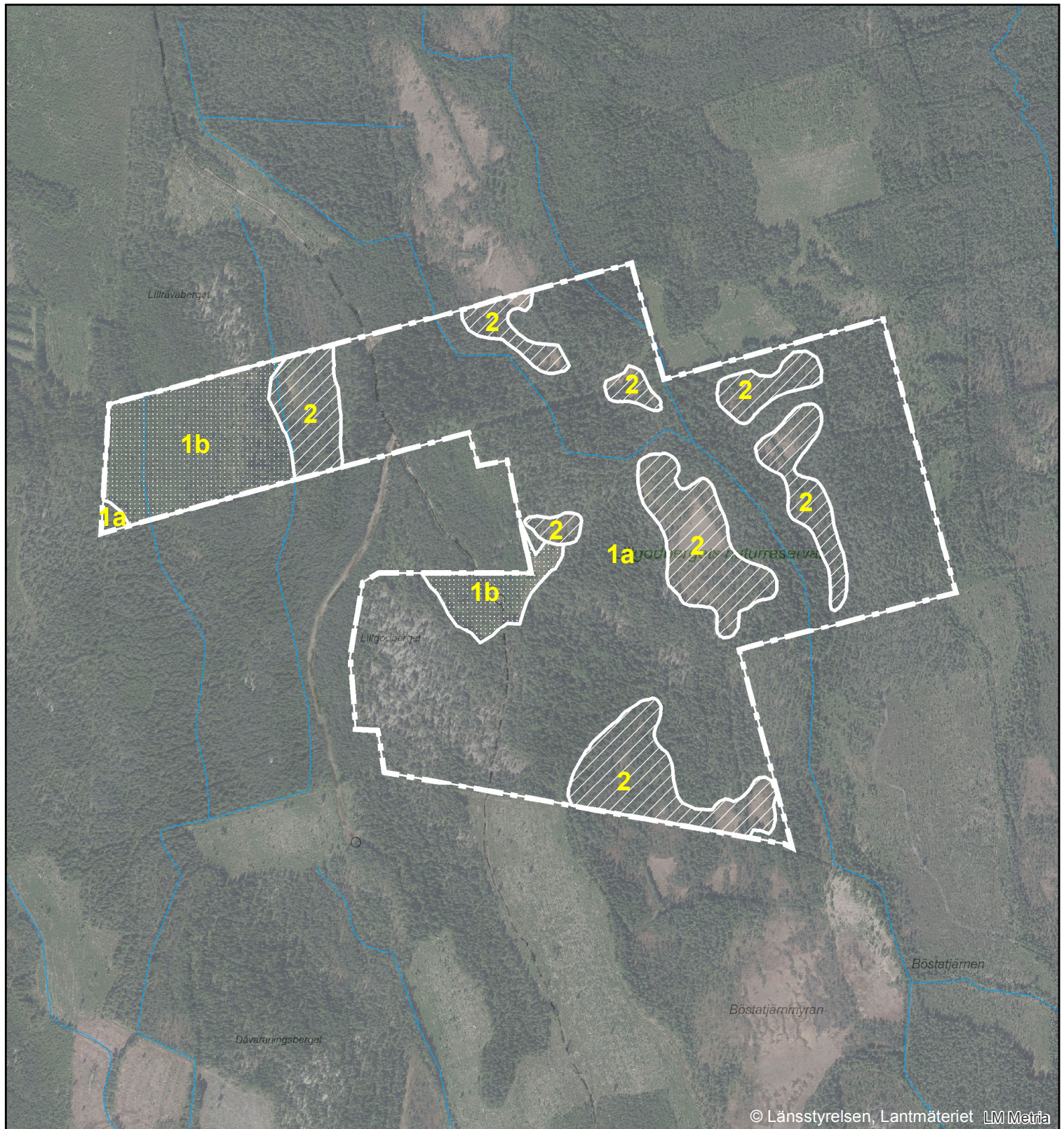
I samband med att skötselåtgärder utförs ska utgångsläget innan åtgärden, tidpunkt för åtgärd, åtgärdens omfattning och utförande samt uppnått resultat dokumenteras för att möjliggöra en långsiktig uppföljning.

9.2 Uppföljning av bevarandemål


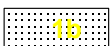
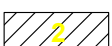

Områdets bevarandemål ska följas upp enligt fastställda metoder för uppföljning av skyddad natur. Uppföljningen kommer att ske utifrån reservatets skötselområden (bilaga 1) och enligt indelningen i naturtyper för basinventering av skyddad natur. Områdets nyttjande och betydelse för det rörliga friluftslivet bör också följas upp.

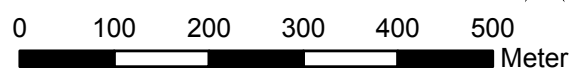
Bilagor

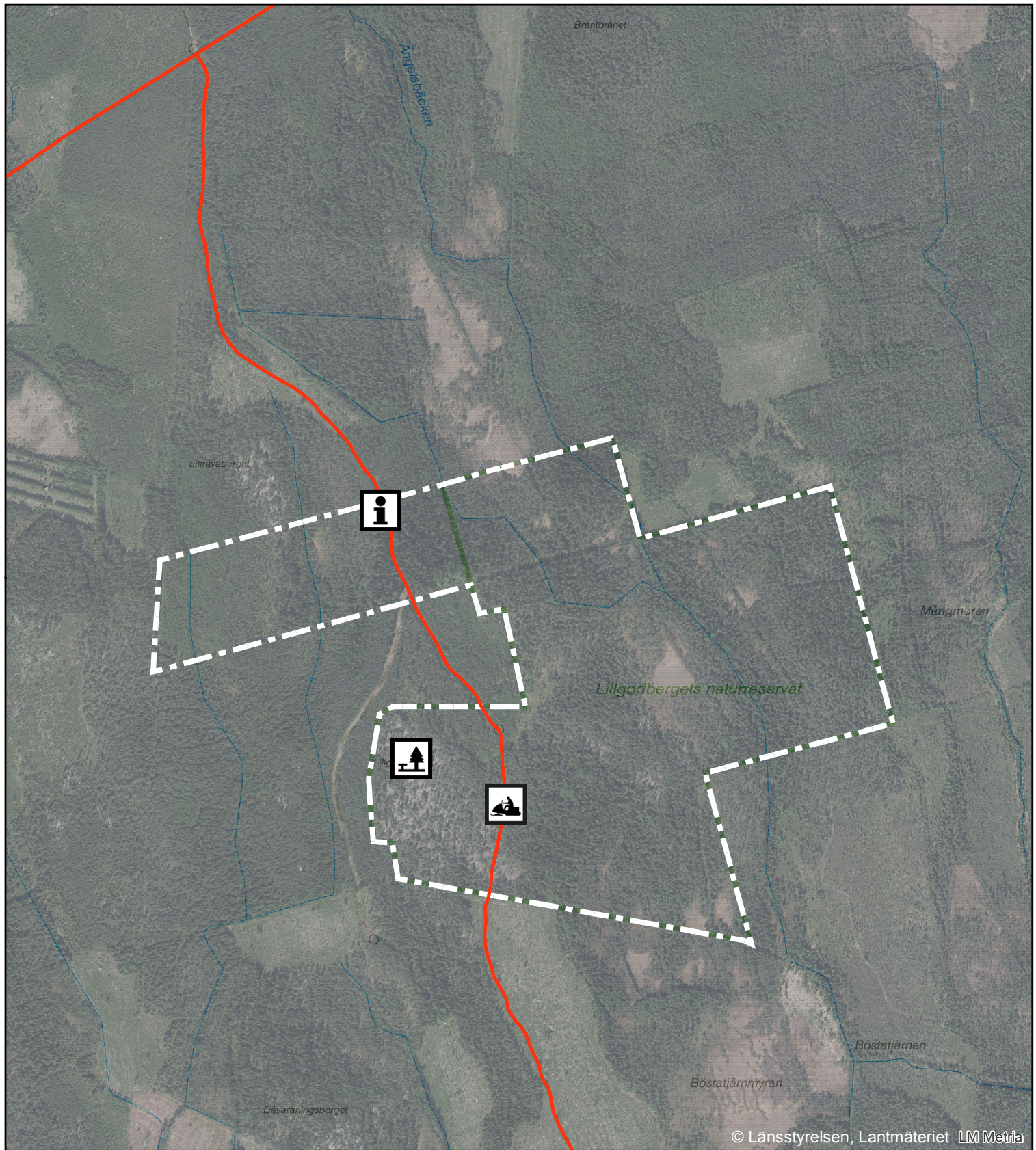
1. Karta över skötselområden
2. Karta med förslag på plats för anordningar för friluftslivet och informationsskylt



Bilaga 1. Karta över skötselområden tillhörande skötselplan för naturreservatet Lillgodberget, Umeå kommun. Dnr: 511-10469-2018.

-  1a. Barrskog med fri utveckling
-  1b. Ungskog med möjlighet till initial restaurering
-  2. Våtmark med fri utveckling med möjlighet restaurera diken
-  2. Vattendrag med fri utveckling med möjlighet till hydrologisk återställning





Bilaga 2. Karta med anordningar för friluftslivet tillhörande skötselplan för naturreservatet Lillgodberget, Umeå kommun. Dnr 511-10469-2018.



Informationsskylt



Rastplats

Övriga anläggningar



Skoterled



Länsstyrelsen
Västerbotten



Länsstyrelsen
Västerbotten

Hur man överklagar till regeringen

Om du är missnöjd med Länsstyrelsens beslut kan du överklaga det hos regeringen, men överklagandet ska lämnas eller skickas till Länsstyrelsen. Överklagandet ska vara skriftligt.

Ange följande

Grundkrav

- Skriv vilket beslut som överklagandet gäller. Det gör du enklast genom att ange beslutsdatum och ärendebeteckning **511-10469-2018**. Redogör för varför du anser Länsstyrelsens beslut är felaktigt och hur du anser att beslutet bör ändras.
- Om du anlitar ombud bör en fullmakt sändas med.
- Om du har dokument som du anser stöder din ståndpunkt så bör du bifoga dem.

Kontaktuppgifter

Ange ditt namn, adress och telefonnummer.

Skicka överklagandet

Du kan skicka överklagandet via e-post eller brev.

E-post vasterbotten@lansstyrelsen.se
Brev Länsstyrelsen Västerbotten
901 86 Umeå

Länsstyrelsen måste ha fått överklagandet **senast den 5 april 2019**, annars kan överklagandet inte tas upp. Om den som överklagar är en part som företräder det allmänna, ska dock överklagandet ha kommit in inom tre veckor från den dag då beslutet fattades.