



Länsstyrelsen  
Västerbotten

## Beslut

Datum  
2019-03-06

Ärendebeteckning  
511-8443-2016  
Arkivbeteckning  
2402032

1(12)

Enligt sändlista

## Beslut om naturreservatet Lidbergsgrottorna, Nordmalings kommun

---

(3 bilagor)

### Beslut

Länsstyrelsen i Västerbotten beslutar med stöd av 7 kap. 4 § miljöbalken (1998:808) att det område som redovisas på bifogad karta, bilaga 1, ska vara naturreservat.

För att uppnå och tillgodose syftet med naturreservatet beslutar Länsstyrelsen med stöd av 7 kap. 5, 6 och 30 §§ miljöbalken samt 22 § första stycket förordningen (1998:1252) om områdesskydd att nedan angivna föreskrifter ska gälla för naturreservatet.

Med stöd av 3 § förordningen (1998:1252) om områdesskydd fastställer Länsstyrelsen bifogad skötselplan, bilaga 2.

Beslutet riktar sig till var och en, fastighetsägare och innehavare av särskild rätt, vars rättigheter att använda mark- och vattenområden berörs inom reservatsområdet. Beslutet riktar sig även till allmänheten.

I och med att detta beslut vinner laga kraft upphör, med stöd av 7 kap. 7 § miljöbalken, Länsstyrelsens beslut 1975-09-16 om naturreservat för Lidbergsgrottorna (dnr 11.121-1624-74) inklusive skötselplan daterad 2007-04-05 (dnr 512-15078-2005) att gälla.

Länsstyrelsen beslutar att detta beslut ska kungöras.

### Administrativa uppgifter

---

Namn	Lidbergsgrottorna
Dossienummer	2402032
NVR-id	2001680
Natura 2000, områdeskod	SE0810004
Kommun	Nordmaling
Län	Västerbotten
Lägesbeskrivning	Cirka 2 km V om Lögdeå
Ekokarta	20J 0f
Mittkoordinat	715470, 7054300 (SWEREF99TM)
Naturgeografisk region	29a, kustslätter och dalar med finsediment kring norra Bottenviken

Gräns	Se bifogad beslutskarta, bilaga 1.
Markägarkategori	Enskilda
Fastigheter	Aspeå 5:10, 5:15 och 5:16
Förvaltare	Länsstyrelsen i Västerbottens län
Totalareal	21 hektar
Landareal	21 hektar
Areal produktiv skog	11,2 hektar

---

### **Syftet med naturreservatet**

Syftet med naturreservatet är att vårda och bevara värdefulla naturmiljöer i form av geologiskt intressanta formationer och boreala barrnatturskogar samt andra ingående naturtyper. Syftet är också att bevara den biologiska mångfalden knuten till dessa miljöer.

Naturreservatets förekommande Natura 2000-naturtyper och arter samt övriga livsmiljöer med sina naturligt förekommande växter och djur ska bidra till gynnsam bevarandestatus för naturtyperna och arterna på biogeografisk nivå.

Inom ramen för bevarande av naturmiljöer ska reservatet också tillgodose behovet av områden för friluftslivet. Besökare ska kunna uppleva reservatets representativa geologiska miljöer och skogar.

#### *Hur syftet ska uppnås*

Syftet ska i huvudsak uppnås genom att skogsmark och övriga naturmiljöer utvecklas fritt genom intern dynamik. Naturliga processer så som stormfällning, trädets åldrande och döende, frostvittring, ras och skred samt svampars och insekters nedbrytning av ved med mera ska få fortgå ostört. Främmande arter ska kunna tas bort.

Åtgärder vidtas för att underlätta för allmänhetens friluftsliv. Områdets intressanta geologiska miljöer ska synliggöras. Åtgärder får vid behov vidtas för att förebygga slitage, exempelvis markskador.

### **Skälen för beslutet**

Naturreservatet Lidbergsgrottorna är ett område med mycket höga värden kopplat till geovetenskap, naturskogar och friluftsliv. Naturreservatet har hög koncentration av representativa geologiska miljöer som är präglade av inlandsisens, landhöjningens och havets påverkan. Områdets mångfald av geologiska formationer gör det mycket lämpligt för att åskådliggöra och studera områdets geologiska utveckling och tidsperspektiv.

Genom detta beslut får reservatets gamla hållmarkstallskogar, välskiktade barrblandskogar och grannatturskogar med inslag av lövträd ett förstärkt skydd. Skogarna har en lång kontinuitet. Den rika förekomsten av värdefulla naturskogsstrukturer som t.ex. gamla träd, luckighet, skiktning, äldre lövträd, gamla och döda träd erbjuder livsmiljöer för arter som är beroende av naturskogens dynamik och strukturer.

Genom beslutet bevaras, liksom tidigare, områdets landskapsformer och möjligheten att uppleva naturlandskapet. Inom naturreservatet finns flera intressanta besöksmål för friluftslivet, bl.a. sex tunnelgrottor. Närheten till vägar och orter med service förstärker områdets friluftsvärden.

Naturreservatets höga natur- och friluftsvärden kräver ett omfattande och långsiktigt skydd för att de ska kunna bevaras och utvecklas.

Behovet av ett långsiktigt skydd av naturreservatets naturmiljöer förstärks ytterligare av att det ingår i det europeiska nätverket av skyddade områden, Natura 2000. Grottor (8310), taiga (9010) samt öppna mossar och kärr (7140) är utpekade naturtyper enligt Natura 2000, där grottor och taiga utgör prioriterade bevarandevärden.

### **Reservatsföreskrifter**

För att uppnå syftet med naturreservatet gäller följande föreskrifter.

A. Föreskrifter enligt 7 kap. 5 § andra stycket miljöbalken om inskränkningar i rätten att använda mark- och vattenområden.

---

Det är förbjudet att:

1. uppföra byggnad eller annan anläggning som till exempel mast eller vindkraftverk,
2. bygga om eller ändra befintlig byggnads eller anläggnings konstruktion, funktion eller användningssätt,
3. anlägga väg, parkeringsplats, stig, spång eller stängsel,
4. dra fram ledning eller rör,
5. bedriva täkt eller annan verksamhet som förändrar geologiska formationer, marktopografi eller dräneringsförhållanden som till exempel att gräva, plöja, spränga, hacka, borra, schakta, dika, rensa eller utfylla,
6. tippa, dumpa eller anordna upplag,
7. utföra skogsbruksåtgärder som till exempel att avverka samt att flytta, ta bort eller på annat sätt skada levande eller döda träd eller buskar, såväl stående som liggande,
8. införa för området främmande arter,
9. framföra motordrivet fordon i terrängen, med undantag för uttransport av fällt högvilt samt för snöskoterkörning vintertid på snötäckt, väl tjälad mark,
10. släppa ut eller sprida gifter, vådliga ämnen, bekämpningsmedel, jordförbättringsmedel, kalk eller växtnäringssämnen.

Det är vidare utan Länsstyrelsens tillstånd förbjudet att

11. uppföra nytt jaktorn.

B. Föreskrifter enligt 7 kap. 6 § miljöbalken om vad fastighetsägare och innehavare av särskild rätt till fastighet förpliktigas att tåla.

Markägare och innehavare av särskild rätt till marken förpliktigas att tåla att följande anordningar uppförs och åtgärder vidtas för att tillgodose syftet med reservatet, där inget annat anges avses hela reservatet:

1. utmärkning av reservatets gränser enligt Naturvårdsverkets riktlinjer,
2. uppsättning och underhåll av informationstavlor,
3. anläggande och underhåll av anordningar för friluftslivet, såsom parkering, leder, stegar och trappor,
4. synliggörande av för friluftslivet intressanta besöksmål och geologiska miljöer, som t.ex. grottor, grytor, klyftor och klapperstensfält, genom plantryckning, röjning och avverkning av enstaka träd och buskar,
5. åtgärder för att förebygga slitage, exempelvis skador på värdefulla geologiska miljöer och övervintringsplatser för fladdermöss,
6. borttagande av främmande arter,
7. undersökning och dokumentation av områdets geologi, djur- och växtarter samt mark- och vattenförhållanden.

C. Föreskrifter enligt 7 kap. 30 § miljöbalken om rätten att färdas och vistas, samt om ordningen i övrigt, inom naturreservatet.

Det är förbjudet att:

1. elda,
  2. göra åverkan på berg eller mark, till exempel genom att måla, borra, rista, hacka, gräva eller omlagra,
  3. fälla, flytta, ta bort eller på annat sätt skada levande eller döda träd eller buskar, såväl stående som liggande,
  4. störa djurlivet, till exempel genom att klättra i boträd eller medvetet uppehålla sig nära rovfågelbo, lya eller gryt. Vintertid medvetet vistas vid boplatser för fladdermöss,
  5. plocka eller insamla växter eller växtdelar, lavar, mossor eller svampar, med undantag för bär och matsvamp,
  6. framföra motordrivet fordon i terrängen, med undantag för snöskoterkörning vintertid på snötäckt, väl tjälad mark,
  7. sätta upp tavla, affisch, skylt, markering och därmed jämförbar anordning.
-

### *Undantag från föreskrifterna*

Föreskrifterna ska inte utgöra hinder för

- a) förvaltaren av naturreservatet, eller den som förvaltaren uppdrar åt, att vidta de åtgärder som behövs för att tillgodose syftet med naturreservatet och som anges i B-föreskrifterna med stöd av 7 kap. 6 § miljöbalken i detta beslut,
- b) underhåll av befintliga jaktorn. Om jaktorn inte längre nyttjas eller jakt-rättsavtalet upphör ska jaktorn tas bort,
- c) renskötsel i enlighet med rennäringslagen (1971:437). I samband med renskötsel är det tillåtet att använda terrängfordon i enlighet med 1 § 4 punkten i terrängkörningsförordningen (1978:594).

### **Ärendets beredning**

Lidbergsgrottorna har varit kända under lång tid. Redan 1921 satte Fridolf Jonsson, som bodde i Aspeå nedanför berget, upp en skylt med en dikt vid grottorna. Därefter har grottorna beskrivits i en rad vetenskapliga artiklar<sup>1</sup>. I syfte att bevara de geovetenskapliga värdena bildades 1975 Lidbergsgrottornas naturreservat: "Området är av stort intresse ur naturvårdssynpunkt på grund av de geovetenskapligt intressanta grottorna och jättegrytorna som exempel på glacial erosion". Länsstyrelsen gav därefter dåvarande Skogsvårdsstyrelsen i uppdrag att göra området mer tillgängligt med markerad stig och stegar. På senare år har Länsstyrelsen skött området och bl.a. utökat informationen om området samt genomfört naturvärdesinventeringar. En fördjupad geologisk inventering genomfördes 2008 av geologen Rabbe Sjöberg på uppdrag av Länsstyrelsen<sup>2</sup>. Västerbottens museum har under hösten 2018 besökt naturreservatet för bedömning av fornlämningarna och de kulturhistoriska lämningarna.

Regeringen föreslog 1995 till EU att området skulle ingå i det europeiska nätverket av skyddade områden, Natura 2000. Det godkändes av EU-kommissionen 2005. Grottor, taiga samt öppna mossar och kärr är utpekade naturtyper för Natura 2000-området. Enligt reservatsbeslutet från 1975 har områdets produktiva skogliga naturmiljöer inte något formellt skydd. Länsstyrelsen har därför 2015 fått i uppdrag av Naturvårdsverket att se över skyddet för naturtypen taiga i Lidbergsgrottornas naturreservat.

Länsstyrelsen har inventerat skogarna och konstaterat att skogsmiljöerna har höga naturvärden. Naturvårdsverket tillstyrkte 2016 att Länsstyrelsen kunde påbörja förhandlingar med berörda markägare i syfte att förstärka skyddet för skogarna. Efter förhandlingar mellan markägarna och staten har överenskommelser om intrångsersättning träffats.

---

<sup>1</sup> Sjöberg, R. 1981. *Tunnelcaves in Swedish Archean Rocks*. Transactions of the British Cave Research Association, Vol. 8 nr 3.

<sup>2</sup> Sjöberg, R. 2008. *Den kvärtärgeologiska utvecklingen av berggrundsformer i naturreservaten Lidbergsgrottorna och Storrisbergsgrottorna, Nordmaling*. Ej publicerat.

Nordmalings kommun har haft flera projekt, som syftat till att synliggöra kommunens besöksmål, t.ex. Nordmalings naturguide (LONA-projekt).

Reservatsförslaget har varit på remiss till berörda sakägare och myndigheter. Några organisationer som kan ha ytterligare kunskap om områdets natur-, kultur- och friluftsvärden har också getts möjlighet att lämna synpunkter på förslaget. Följande remissinstanser har yttrat sig:

Naturvårdsverket tillstyrker förstärkt skydd av Lidbergsgrottornas naturreservat och har godkänt beslut när det gäller syfte (inklusive förvaltningsinriktning), skäl samt A-, B- och C-föreskrifter.

Rabbe Sjöberg: anser att förslaget är väl genomarbetat och har inget att tillägga eller ändra.

Sveriges geologiska undersökning (SGU) har meddelat att de avstår från att yttra sig.

Vilhelmina norra sameby: har i sitt yttrande framfört att samebyn ska tillfrågas innan eventuella åtgärder som t.ex. naturvårdsbränning eller stängsling vidtas samt att föreskrifterna inte ska utgöra hinder att bedriva renskötsel i enlighet med rennäringslagen (1971:437). Samebyn framför också att samebyns jakträtt exempelvis licensjakt på rovdjur inte får inskränkas.

*Länsstyrelsens kommentar*: Liksom i förslaget till beslut och skötselplan är renskötsel i enlighet med rennäringslagen undantaget från föreskrifterna och jakt är tillåten i naturreservatet. Av förslaget till B-föreskrifter enligt 7 kap. 6 § miljöbalken och förslaget till skötselplan framgår också att skogen och våtmarkerna ska lämnas för friutveckling. Det vill säga inga skötselåtgärder som exempelvis bränning eller stängsling finns planerade.

Västerbottens museum: har i sitt yttrande kompletterat med fler inventeringsresultat från inventering av fornlämningar i reservatet hösten 2018. Museet har också gjort uppdateringar i Riksantikvarieämbetets kulturmiljöregister.

*Länsstyrelsens kommentar*: Beslut och skötselplan har uppdaterats med de nya uppgifterna.

Övriga remissinstanser har avstått från att yttra sig.

### **Beskrivning av reservatet**

Naturreservatet Lidbergsgrottorna är ett populärt besöksmål på Lidbergets östsluttning, nära väg E4 och cirka 7,5 km sydväst om Nordmalings samhälle. Från parkeringen går en markerad stig till reservatets grottor.

Inom reservatet finns flera intressanta geologiska miljöer som visar på områdets utveckling, t.ex. landhöjningen. Inlandsisens och havets slipande krafter har skapat jättegrytor och sex vackert utmejslade tunnelgrottor, med karaktäristisk lökform. I reservatet finns också många trånga klyftor och stora block att upptäcka. Intill en av klyftorna går en stig till de mer lättvandrade övre delarna av Lidberget med vacker utsikt mot Nordmalingsfjärden.

Större delen av naturreservatet består av hållmarker med gles tallskog. Längs östra reservatsgränsen finns ett mindre område med grannaturskog med stort lövinslag. Inom naturreservatet förekommer sällsynta och rödlistade arter som är beroende av gamla naturskogar, t.ex. tjäder och dvärgbägarlav.

### **Länsstyrelsens motivering**

Motiv för skyddet är att bevara områdets helhetsvärden och att motverka exploatering. Sex av reservatets åtta grottor är s.k. tunnelgrottor som endast förekommer i urberg och i Skandinavien. Naturreservatet ligger inom ett område mellan Höga kusten och Nordmaling med landets högsta koncentration av tunnelgrottor.

Områdets naturtyper har egenskaper och strukturer som har utvecklats genom att naturliga processer fått verka relativt ostört under lång tid. För att dessa värden ska bestå behöver området därför undantas från skogsproduktion och annan exploatering som innebär att naturvärdena påtagligt skulle skadas. I och med detta beslut förbättras förutsättningarna för ett långsiktigt bevarande av naturreservatets skogliga miljöer, med därtill hörande strukturer, processer och arter.

Områden med naturskog blir allt mer sällsynta i länet och att skydda dessa kvarvarande fragment av det ursprungliga skogslandskapet är avgörande för att bevara den biologiska mångfalden. Skogarna inom naturreservatet har låg grad av påverkan.

Genom fortsatt skötsel och förvaltning för att synliggöra områdets geologiska värden bibehålls tillgängligheten till naturreservatets besöksmål. Naturreservatet har många för friluftslivet intressanta geologiska miljöer, bl.a. klyftor, jättegyttor, grottor och klapperstensfält. Tillsammans bidrar dessa till förståelsen av och möjliggör fortsatta studier av landskapets utveckling, t.ex. landhöjningen.

#### *Överensstämmelse med planer och strategier för skydd och förvaltning*

Bevarandet av områdets skogar ligger i linje med antagna nationella och regionala strategier för skydd av skog.

Det förstärkta skyddet av Lidbergsgrottornas naturreservat bidrar till ökad biologisk mångfald på landskapsnivå. Reservatet ligger i en skogsbiologisk värde-trakt med barrskogsvärden enligt den *regionala strategin för skydd av skog*<sup>3</sup>. Därmed är förutsättningarna goda att långsiktigt bevara och utveckla de utpekade värdena. Inslaget av lövträd i form av björk och asp är särskilt värdefullt eftersom reservatet också ligger i en trakt särskilt prioriterad för lövnaturvärden<sup>4</sup>.

---

<sup>3</sup> Länsstyrelsen i Västerbottens län och Skogsvårdsstyrelsen i Västerbottens län. 2006. *Strategi för formellt skydd av skog i Västerbottens län*. ISBN 91-975699-4-1.

<sup>4</sup> Länsstyrelsen i Västerbottens län. 2014. *Strategi för bevarande och restaurering av lövnaturvärden i skyddade områden, Västerbottens län*. Meddelande 6:2014.

Reservatet hyser några sällsynta och rödlistade arter som är beroende av gamla barrnaturskogar, bl.a. motaggsvamp och blå taggsvamp. Bevarandet av fladdermössens livsmiljöer följer *nationella handlingsplanen för skydd av fladdermusfaunan*<sup>5</sup>.

Nordmalings kommun marknadsför Lidbergsgrottorna som ett intressant besöksmål<sup>6</sup>.

#### *Förenlighet med riksintressen, miljömål, friluftsmål och EU-direktiv*

Lidbergsgrottornas naturreservat gränsar till riksintresse för vindbruk, enligt 3 kap 8 § miljöbalken. Naturreservatet Lidbergsgrottorna har i detta beslut samma gränser som 1975 års beslut.

Det stärkta skyddet av de skogliga miljöerna i Lidbergsgrottornas naturreservat ökar möjligheterna att nå miljö kvalitetsmålet *Levande skogar* genom att cirka 20 hektar skogsmark (varav 11,2 hektar produktiv skogsmark) ges ett långsiktigt skydd. Skyddet bidrar dessutom till att stärka möjligheterna att nå miljömålet *Ett rikt växt- och djurliv* genom att förekommande typiska arter ges ett långsiktigt skydd. Reservatet bidrar även till att stärka möjligheterna att nå de nationella friluftsmålen *Tillgång till natur för friluftsliv* och *Skyddade områden som resurs för friluftslivet* i och med att naturmiljöernas rekreations- och friluftsvärden bevaras vilket också bidrar till att uppnå nationella *folkhälsomål*. Reservatet bidrar också till nationella friluftsmålet *Attraktiv tätortsnära natur* för invånarna i Lögdeå. Lidbergsgrottorna ingår i EU:s nätverk av skyddade områden, *Natura 2000*. Naturreservatet bidrar till bevarandet av Natura 2000-områdets naturtyper med sina naturligt förekommande arter enligt Art- och habitatdirektivet på biogeografisk nivå. Bevarandet av fladdermössens jaktrevir och boplatser är en del av Sveriges åtaganden enligt *EUROBAT*<sup>7</sup>.

#### *Effekter på ekosystemtjänster*

Lidbergsgrottornas naturreservat har en inverkan på ett flertal ekosystemtjänster. Länsstyrelsen har gjort en bedömning av vilka effekter reservatsbildningen har på olika ekosystemtjänster från området, se tabell nedan. I bedömningen ingår ekosystemtjänster som påverkas i måttlig till hög grad, både positivt och negativt.

<b>Kategori</b>	<b>Ekosystemtjänst</b>	<b>Inverkan</b>
Försörjande	Produktion av livsmedel från vilda växter och djur	Positiv
	Produktion av träråvaror	Negativ
	Produktion av biobaserade kemikalieråvaror	Negativ
	Produktion av träbiomassa (bioenergi)	Negativ

<sup>5</sup> Naturvårdsverket. 2006. *Handlingsprogram för skydd av fladdermusfaunan*. Rapport 5546.

<sup>6</sup> Nordmalings kommun. 2006. *Nordmalings naturguide och fälthanbok*. ISBN 10:91-7000-229-8

<sup>7</sup> UNEP. 1991. *Agreement on the Conservation of Populations of European Bats, EUROBATS*. SÖ 1993:30: *Överenskommelsen om skydd av bestånd av europeiska fladdermöss*.



Reglerande & upprätthållande	Dämpning av avrinning och flöden	Positiv
	Upprätthållande av markens struktur	Positiv
	Bullerdämpning	Positiv
	Biologisk kontroll av skadegörare (inklusive invasiva arter)	Positiv
Kulturella	Naturarv, d.v.s. bevarande av naturens värden för framtida generationer	Positiv
	Kulturarv, bl.a. bevarande av naturliga miljöer som är viktiga av historiska orsaker, lokal identitet	Positiv
	Tillhandahållande av attraktiva miljöer för friluftsliv	Positiv
	Resurs för forskning, kunskap och lärande, förståelse för landskapets utveckling	Positiv
	Estetiska värden t.ex. upplevelser vid rekreation och turism	Positiv
Stödjande	Geologisk mångfald, t.ex. bevarande av geologiska miljöer	Positiv
	Näringsämnes-cirkulation – vattnets kretslopp	Positiv
	Biologisk mångfald inkl. bevarande av genpool, habitat och hotade arter	Positiv
	Ekologiska samspel t.ex. näringsvävares dynamik, interaktioner mellan trofiska nivåer, evolutionära processer	Positiv
	Tillhandahållande av livsmiljöer som t.ex. barnkammare, lek- och spelplatser, boplatser	Positiv

### Länsstyrelsens bedömning

Länsstyrelsen bedömer att skogsbruk inte går att förena med ett bevarande av områdets höga naturvärden. Länsstyrelsen bedömer också att andra arbetsföretag eller anläggningar inte är förenliga med ett bevarande av områdets helhetsvärden.

De krav som ställs på bevarande av områdets naturvärden utifrån dess status som Natura 2000-område utgör ett tungt vägande motiv för ett starkt naturskydd av området. Tidigare har den för Natura 2000-området utpekade naturtypen taiga inte haft tillräckligt skydd.

Naturreseptatet gränsar till ett område som är av riksintresse för vindbruk, enligt 3 kap. 8 § miljöbalken, en vindkraftspark på Gabrielsberget. Detta beslut innebär ingen utökning av det befintliga naturreseptatet. Länsstyrelsen bedömer därför att detta beslut inte förändrar gällande förutsättningar för riksintresset för vindbruk.

Naturreseptat är en lämplig skyddsform för områden med flera olika värdefulla naturmiljöer med ett sådant skötselbehov att en skötselplan krävs och där det krävs starka restriktioner under lång tid för att värdena ska kunna bibehållas och utvecklas. Länsstyrelsen har bedömt att Lidbergsgrottorna därför, i enlighet med miljöbalkens mål om skydd av värdefulla naturmiljöer och bevarande av biologisk mångfald (1 kap. 1 § miljöbalken), bör förklaras som naturreseptat enligt 7 kap. 4 § miljöbalken.

Länsstyrelsen anser att det finns stöd för att upphäva det tidigare beslutet som fattades enligt 7 § naturvårdslagen (1974:1025). Det gamla beslutet ersätts av ett nytt beslut som innebär ett starkare områdesskydd. Skötselplanen har uppdaterats med ny kunskap om området, framförallt de geologiska vär-

dena. Därför kan synnerliga skäl anses föreligga för att upphäva det gamla reservatet.

Länsstyrelsen bedömer att de positiva effekterna av att bevara området överväger de negativa effekterna som orsakas av inskränkningarna i markanvändning. Vid avvägning enligt 7 kap. 25 § har Länsstyrelsen funnit att föreskrifterna inte går längre än vad som krävs för att syftet ska uppnås.

#### *Konsekvensutredning*

I enlighet med vad som sägs i 4 och 5 §§ förordningen (2007:1244) om konsekvensutredning vid regelgivning, bedömer Länsstyrelsen att ordningsföreskrifterna enligt 7 kap. 30 § miljöbalken innebär så begränsade kostnadsmissiga och andra konsekvenser att det saknas skäl för en konsekvensutredning av regelgivning.

#### **Upplýsningar**

Föreskrifterna under C ovan, enligt 7 kap. 30 § miljöbalken om rätten att färdas och vistas och om ordningen i övrigt inom naturreservatet, gäller omedelbart även om beslutet överklagas.

Länsstyrelsen vill erinra om att utöver reservatsföreskrifterna gäller även andra lagar, förordningar, och föreskrifter för området. Av särskild betydelse är att området är utpekad som ett Natura 2000-område enligt EUs Art- och habitatdirektiv (92/43/EEC). Beträffande Natura 2000-området gäller tillståndsplikt enligt 7 kap. 28a-29b §§ miljöbalken för åtgärder och verksamheter som direkt eller indirekt på ett betydande sätt kan påverka naturmiljön. Det gäller även åtgärder som vidtas utanför Natura 2000-området.

Av vikt inom reservatet är också att samtliga arter av orkidéer, ormar, groddjur och fladdermöss är fridlysta enligt 8 kap. 2 § miljöbalken med stöd av Artskyddsförordningen (2007:845). Det innebär att det är förbjudet att plocka, gräva upp eller på annat sätt ta bort eller skada fridlysta växter samt deras frön eller andra delar. Fladdermöss boplatser och jaktrevir är skyddade enligt det europeiska avtalet EUROBATS (SÖ 1993:30).

Före anordnandet av fasta renskötselänläggningar ska samråd ske med Länsstyrelsen enligt 12 kap. 6 § miljöbalken, enligt vad som framgår av 7c § förordningen (1998:904) om anmälan för samråd.

I naturreservatet finns det fornlämningar som är skyddade enligt 2 kap. kulturmiljölagen (SFS 1088:950). Enligt 2 kap. 6 § KML är det förbjudet att utan tillstånd från länsstyrelsen rubba, ta bort, gräva ut, täcka över eller genom bebyggelse, planering eller på annat sätt ändra eller skada en fornlämning.

Länsstyrelsen kan med stöd av 7 kap. 7 § miljöbalken medge dispens från meddelade föreskrifter om det finns särskilda skäl och om det är förenligt med förbudet/föreskriftens syfte.

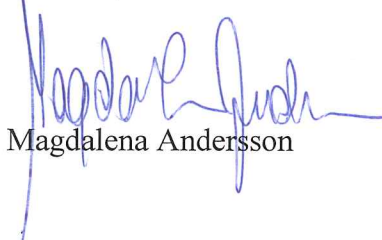
Enligt 29 kap. 2 och 2a §§ miljöbalken gäller bland annat att brott mot föreskrift som meddelats enligt 7 kap. miljöbalken kan medföra straffansvar.

Har någon vidtagit åtgärd i strid med meddelad föreskrift, kan länsstyrelsen enligt 26 kap. 9 och 14 §§ miljöbalken vid vite förelägga om rättelse.

Enligt 4 § skogsvårdslagen (1979:429) ska lagens bestämmelser eller föreskrifter inte tillämpas i den mån de strider mot föreskrifter som har meddelats med stöd av 7 kap. miljöbalken.

Detta beslut kan överklagas hos regeringen, Miljö- och energidepartementet, se bilaga 3. Den som vill göra anspråk på ersättning eller kräva inlösen av fastighet ska väcka talan hos mark- och miljödomstolen mot staten inom ett år från det att beslutet på vilket anspråket grundas har vunnit laga kraft. I annat fall går rätten till ersättning eller inlösen förlorad.

Vid den slutliga handläggningen har också Gunnel Grelsson, Natura 2000; Per Nihlén, naturreservatsbildning; Katrine Nygren, kulturmiljö och Peter Näslund, naturreservatsförvaltare, medverkat utan att delta i avgörandet.



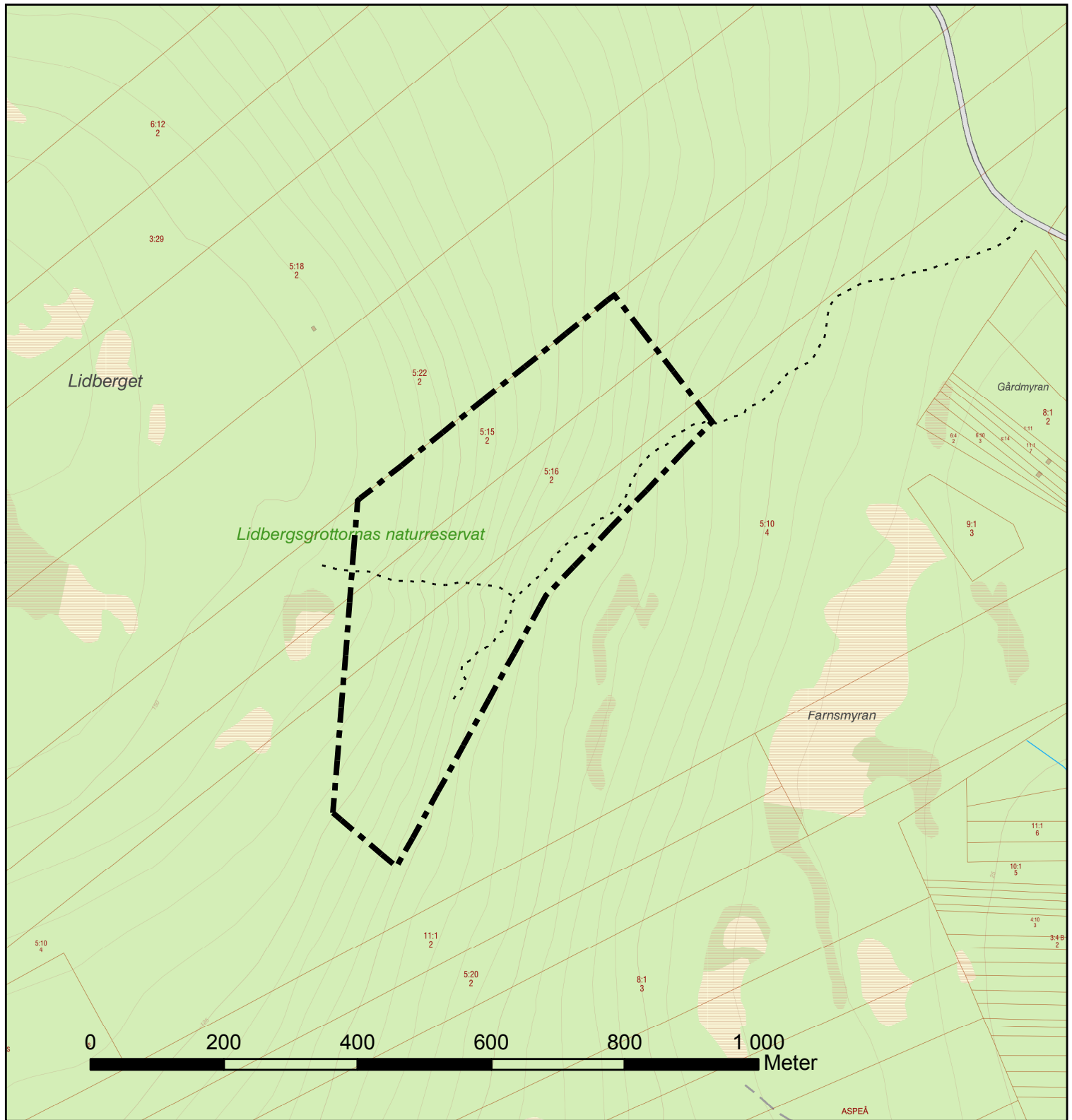
Magdalena Andersson



Lena Lundevaller

**Bilagor**

1. Beslutskarta
2. Skötselplan inkl. bilagor
3. Hur man överklagar




# Naturreservat

## Lidbergsgrottorna

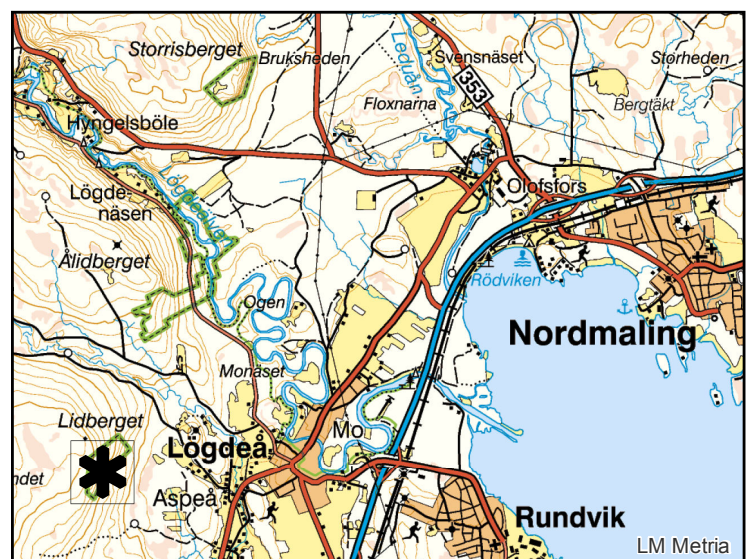
Nordmalings kommun

Västerbottens län

Bilaga 1 till beslut  
med dnr 511-8443-2016

 Gräns för naturreservatet

Bakgrundskartor © Lantmäteriet







Länsstyrelsen  
Västerbotten

Bilaga 2 till Beslut om naturreservatet Lidbergsgrottorna, Nordmalings kommun

## Skötselplan

Datum  
2019-03-06

1(15)

Ärendebeteckning  
511-8443-2016  
Arkivbeteckning  
2402032

---

# SKÖTSELPLAN FÖR NATURRESERVATET LIDBERGSGROTTORNA I NORDMALINGS KOMMUN

---



*Foto: Lena Lundevaller*

---

Länsstyrelsen i Västerbottens län  
Storgatan 71B  
901 86 Umeå

## 1. Syfte med säkerställande och skötsel

Syftet med naturreservatet är att vårda och bevara värdefulla naturmiljöer i form av geologiskt intressanta formationer och boreala barrnaturskogar samt andra ingående naturtyper. Syftet är också att bevara den biologiska mångfalden knuten till dessa miljöer.

Naturreservatets förekommande Natura 2000-naturtyper och arter samt övriga livsmiljöer med sina naturligt förekommande växter och djur ska bidra till gynnsam bevarandestatus för naturtyperna och arterna på biogeografisk nivå.

Inom ramen för bevarande av naturmiljöer ska reservatet också tillgodose behovet av områden för friluftslivet. Besökare ska kunna uppleva reservatets representativa geologiska miljöer och skogar.

### *Hur syftet ska uppnås*

Syftet ska i huvudsak uppnås genom att skogsmark och övriga naturmiljöer utvecklas fritt genom intern dynamik. Naturliga processer så som stormfällning, trädens åldrande och döende, frostvittring, ras och skred samt svampars och insekters nedbrytning av ved med mera ska få fortgå ostört. Främmande arter ska kunna tas bort.

Åtgärder vidtas för att underlätta för allmänhetens friluftsliv. Områdets intressanta geologiska miljöer ska synliggöras. Åtgärder får vid behov vidtas för att förebygga slitage, exempelvis markskador.

## 2. Beskrivning av naturreservatet

### 2.1 Administrativa uppgifter

---

Namn	Lidbergsgrottorna
Dossiernummer	2402032
NVR-id	2001680
Natura 2000, områdeskod	SE810004
Kommun	Nordmaling
Län	Västerbotten
Lägesbeskrivning	Cirka 2 km V om Lögdeå
Ekokarta	20J 0f
Mittkoordinat	715470, 7054300 (SWEREF99TM)
Naturgeografisk region	29a, kustslätter och dalar med finsediment kring norra Bottenviken
Gräns	Se beslutskarta, bilaga 1 till beslutet
Markägarkategori	Enskilda
Fastigheter	Aspeå 5:10, 5:15 och 5:16
Förvaltare	Länsstyrelsen i Västerbottens län
Totalareal	21 hektar
Landareal	21 hektar
Areal produktiv skog	11,2 hektar

---

## 2.2. Natura 2000

Regeringen föreslog 1995 till EU att Lidbergsgrottorna skulle ingå i det europeiska nätverket av skyddade områden, Natura 2000. Natura 2000 är en överenskommelse mellan EU-länderna, som pekar ut vissa naturtyper som särskilt viktiga att skydda och bevara. Området är sedan 2005 ett SCI-område (Site of Community Importance) med utpekade naturtyper enligt Art- och habitatdirektivet<sup>1</sup>. Sedan 2011 är det ett SAC-område (Special Area of Conservation). Länsstyrelsen har 2016 fastställt en ny bevarandeplan för Lidbergsgrottorna.

## 2.3 Naturtyper

Följande Natura 2000-naturtyper och arter<sup>2</sup> förekommer inom naturreservatet. Naturtypsindelning enligt Naturvårdsverkets basinventering skyddad natur.

Naturtyp	Natura2000-kod	Areal (ha)
Öppna mossar och kärr	7140	0,1
Grottor	8310	0,1
Taiga	9010	20

Prioriterade naturtyper enligt EU:s art- och habitatdirektiv är grottor och taiga.

Inom reservatet har Natura 2000-arten tjäder (A108) noterats.

Reservatets fladdermusfauna omfattas av åtaganden enligt det europeiska fladdermusavtalet EUROBATS<sup>3</sup>.

## 2.4 Beskrivning av reservatet

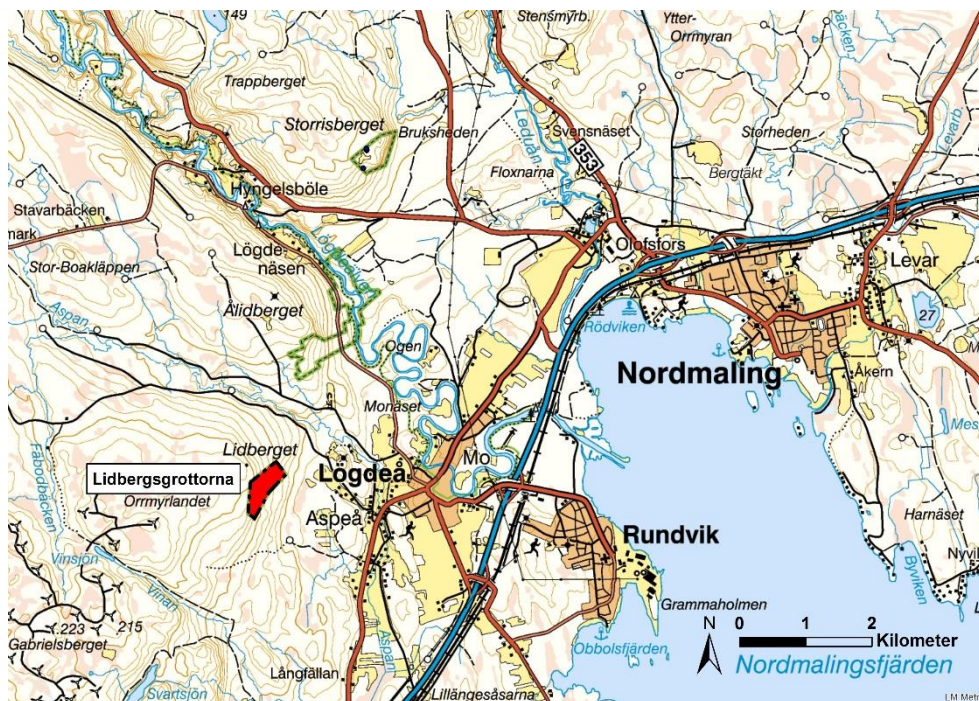
Naturreservatet Lidbergsgrottorna är ett populärt besöksmål med sex fint skulpterade tunnelgrottor som ligger nära väg E4 och cirka 7,5 km sydväst om Nordmalings samhälle. Inom reservatet finns också många andra intressanta geologiska formationer bl.a. djupa klyftor och jättegrytor. Större delen av naturreservatet består av hållmarker med i stort sett orörd gles tallskog. Längs med reservatsgränsen i öster växer granskog med enstaka gamla tallar.

<sup>1</sup> EU:s Art- och habitatdirektiv, Direktiv 92/43/EEG om bevarande av livsmiljöer samt vilda djur och växter.

<sup>2</sup> Artskyddsförordning (SFS 2007:845), bilaga 1, B-arter. EU:s Art- och habitatdirektiv, Direktiv 92/43/EEG om bevarande av livsmiljöer samt vilda djur och växter. EU:s fågeldirektiv, Direktiv 2009/147/EC av den 30 november 2009 om bevarande av vilda fåglar.

<sup>3</sup> UNEP. 1991. *Agreement on the Conservation of Populations of European Bats, EUROBATS*. SÖ 1993:30: Överenskommelsen om skydd av bestånd av europeiska fladdermöss.





Naturreservatet Lidbergsgrottorna är rödmarkerat på kartan.

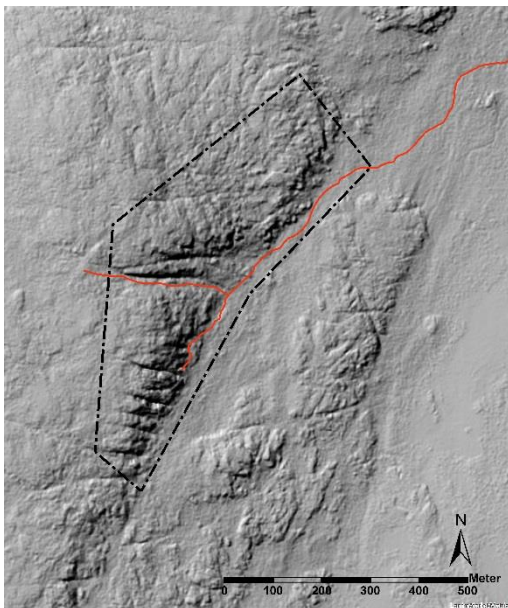
#### 2.4.1. Geologi

Större delen av reservatet består av hållmarker på Lidbergets branta östsluttning. Reservatet ligger 60 - 145 meter över havet och därmed under högsta kustlinjen (HK). Landskapet kring Lidberget är småkuperat med mot öster brant sluttande berg som närmast kusten övergår i flacka morän- och sedimentmarker. Inom naturreservatet finns en koncentration av olika geologiska miljöer som visar på områdets geologiska utveckling. Här finns till exempel mycket goda förutsättningar att se och studera jättegrytor som skapats av glacifluviala processer i inlandsisens slutskede och vackert utmejslade tunnelgrottor som bildats genom havets nötning då området låg längs kusten.

Landskapet från Husum i Västernorrland och norrut mot Umeå kännetecknas av de mot öster brant stupande bergen som på flera ställen genomskärs av diabasgångar. Lidberget är uppbyggt av migmatiserad metagråvacka. Naturreservatet ligger intill en i berggrunden SSV – NNO gående deformationszon där sjuvningsrörelser genom årmiljonerna bildat intrusioner i urberget av mer lättvittrade basiska diabasgångar i väst-östlig riktning. Ytterligare rörelser i berget och vittring i dessa svaghetszoner har skapat de för reservatet karaktäristiska smala *klyftorna* där det tidigare fanns diabasgångar. Rester av diabas finns bland stenarna på botten i klyftorna och grottorna i reservatet.

Stora delar av Lidberget består av kalspolade hållmarker där jordtäckning saknas helt eller är mycket tunn. Nedanför bergsbranten är moränen hårt svallad och i i nordöstra delen av reservatet finns ett par mindre klapperstensfält.





På höjdskuggningskartan syns Lidbergets koncentration av klyftor som smala svarta streck i väst-östlig riktning. Källa: Lantmäteriets höjddata, 2 meters höjdskuggning. Röd markering = vandringleden.

Naturreservatet har en mycket intressant geomorfologi som är präglad av inlandsisens, landhöjningens och av havets påverkan. Inom naturreservatet finns flera spår från kvartärtidens nedisningar och glacifluviala processer. Under isen har material som följt med isälvarna format *jättegrytor*. De flesta av reservatets jättegrytor är halva och återfinns, i stort sett opåverkade av senare vittring, längst in i de flesta av tunnelgrottorna. Det finns också två stora friliggande jättegrytor, se bilaga 1. Den NV jättegrytan är delvis vattenfylld. Den mycket snabba landhöjningen just efter istiden orsakade flera kraftiga jordbävningar och nya klyftor bildades. Den längsta klyftan i reservatet är drygt 245 meter lång.

De första delarna av Lidberget började att höja sig ur havet för cirka 9 000 år sedan<sup>4</sup>. Tiden som kustberg varade cirka 3 000 år och det är under den tiden som reservatets intressanta geologiska miljöer fått sin slutliga form. Det finns inga berg mellan Lidberget och nuvarande kustlinje, cirka 4 km öster om Lidberget. Det innebär att havet genom årtusendena med stor kraft kunnat bearbeta sprickor och svaghetszoner i urberget, s.k. marin abrasion. Havets nötning är särskilt tydlig i östra delen av reservatet.

Sex av reservatets åtta grottor är *tunnelgrottor* med vackert rundslipade väggar och ”löckformad” tvärprofil<sup>5,6,7</sup>. Tunnelgrottor förekommer endast i Skandinaviens urberg i mot havet brant sluttande bergssidor och med en tydlig koncentration från Höga Kusten till Nordmalingstrakten. Tunnelgrottor är sprickgrottor som fått sin form genom att samtidigt som material

<sup>4</sup> SGU's strandnivåkartan.

<sup>5</sup> Sjöberg, R. 1982. *Tunnelgrottor i södra Västerbotten. Morfologiska och morfogenetiska studier*. Umeå universitet. Gerum Rapport A:31.

<sup>6</sup> Sjöberg, R. 1986. *Tunnelgrottor i Norden – geomorfologiska studier*. Gerum naturgeografi nr 3. Umeå universitet.

<sup>7</sup> Sjöberg, R. 1991. *Weathering studies on pseudokarst-caves along the northern Swedish coast*. Zeitschrift für Geomorphologie. Stuttgart.

har slipat och vidgat grottväggarna har landhöjningen gjort att grottan hamnat allt högre upp från strandlinjen. I slutskedet då berget låg vid strandkanten har vågrörelser rundat block i klyftorna och på botten av grottorna. Fint material har spolats bort av vågornas sugverkan.

Storleken på reservatets tunnelgrottor varierar. Reservatets största grotta, Stora Lidbergsgrottan, ligger 85 meter över havet och har ett i stort sett horisontellt golv med rundslipade stenar. Den är cirka 23 meter lång, upp till 8,5 meter hög samt 3,5 meter bred vid grottöppningen för att smalna av till 0,5 meter längst in. Stora Lidbergsgrottan har slätslipade väggar ungefär 5 meter upp från golvnivån. Den s.k. Marmitegrottan är 14 meter lång och har en mycket vackert lökformad grottöppning. Den har fått sitt namn av de jättegyrtliknande former som finns vid grottans öppning och längst in i grottan. Marmite är det franska ordet för jättegyrta.



Till vänster: Marmitegrottans slipade bergväggar och rundade stenar på botten. Till höger: Den sydligaste av tunnelgrottornas karaktäristiska öppning och de fint rundade väggarna i klyftan utanför. Foton: Lena Lundevaller.

Andra erosionsformer som visar på havets nötning är bl.a. de halvcirkelformade *abrasionsterrasserna* utanför två av tunnelgrottorna, talrika *abrasionsrännor* på bergsbranterna, klyftornas *rundslipade väggar* samt små urholkningar, facetter, på några av klyftornas väggar. På flera av de kal-spolade hållarna finns också grunda *strandgrytor*, t.ex. utanför Marmitegrottan. Nedanför den grottförande bergsbranten ligger *klapperstensfält* med strandvallar där havet spolat bort allt finkornigt material och slipat stenarna runda. Det finns också ett par mindre klapperstensfält ovanför branten.

Efter att havet lämnat området har landhöjningen orsakat ytterligare rörelser i berggrunden som lett till sprickbildningar och skred<sup>8,9</sup>. Synliga spår är bl.a. att det på samma höjd över havet finns stora rundslipade block och smala, skarpa ej, abraderade sprickor i berget. Liksom förekomsten av stora kantiga block nedanför bergsbranten och i klyftorna. I de centrala delarna av reservatet finns i två klyftor en *sprickgrotta* och en *blockgrotta*.

#### 2.4.2. Skogsmark

Större delen av naturreservatet består av hållmarkstallskog på Lidbergets branta östsluttning. Skogen är bitvis mycket gles och det finns gott om stora block och helt trädfria hållmarker med lav- och mossvegetation. Dominerar gör renlavvar som grå renlav, gulvit renlav, fönsterlav samt islandslav. Bland renlavarna växer bl.a. motaggsvamp. Även några av de smala klyftorna är helt trädfria. På små hyllor och svackor i bergsbranten står en gles 100 - 150 årig tallskog med ett fältskikt av kråkbär, lingon och blåbär. Det finns gott om äldre knotiga tallar på upp mot 250 - 300 år. Där berget flackar ut, i reservatets västra delar, finns mindre områden med tätare och mer produktiv tallskog. Där finns ett par bestånd av tallört. Fläckvis är det gott om lövträd, främst björk och asp. Död ved förekommer sparsamt till allmänt, främst i form av torrakor och grånade tallågor. Förekomsten av död ved ökar mot norr.

Nedanför branten, längs östra reservatsgränsen, växer en smal remsa av mer produktiv barrblandskog, som också går in i några av de större klyftorna. Skogen är grandominerad och skiktad med enstaka riktigt gamla granar och tallar. Död ved i form av torrträd och lågor förekommer allmänt. Bitvis är det gott om gamla lövträd, främst asp och björk, men det finns också enstaka gamla rönnar och sälgar. Spritt i området finns några drag med sumpskog och marktäckande örnbräken.

Reservatets mosaikartade skogslandskap med glesa lövträdsrika blandskogsbestånd, stående och liggande död ved, hållmarker, bergssluttningar och öppna solexponerade områden är värdefullt för flera sällsynta och hotade arter. Exempelvis dvärgbägarlav, motaggsvamp och tjäder. Reservatet är också en bra levnadsmiljö för fladdermöss.

#### 2.4.3. Våtmark

I sydvästra delen av naturreservatet finns några mycket små våtmarker. På den nordligaste våtmarken, på kartan i bilaga 1, växer bl.a. rikligt med rundsileshår.

<sup>8</sup> Mörner, N.-A. 2008. *Paleoseismicity and uplift of Sweden*. Exkursionsguide 33IGC (International Geology Congress), excursion No11A.

<sup>9</sup> Mörner, N.-A. 2009. *Late Holocene earthquake geology in Sweden*. Geological Society London, Special Publications 316.

#### 2.4.4. Naturvårdsarter<sup>10</sup>

I naturreservatet finns viktiga livsmiljöer för flera skyddsvärda och rödlistade arter som är beroende av naturskogsmiljöer och därför har mycket små möjligheter att fortleva i ett brukat landskap. Floran och faunan i reservatets grottor är inte inventerade. Det är möjligt att reservatets grottor och andra håligheter, i likhet med det närliggande reservatet Storrisbergsgrottorna, används som övervintringsplatser för fladdermöss. Följande naturvårdsarter har påträffats inom naturreservatet, hotkategori<sup>11</sup> anges inom parentes:

Lavar: dvärgbägarlav (*Cladonia parasitica*, NT), skägglav (*Usnea dasypoga*).

Svampar: blå taggsvamp (*Hydnellum caeruleum*, NT), dropptaggsvamp (*Hydnellum ferrugineum*), rävticka (*Inonotus rheades*), svart taggsvamp (*Phellodon niger*, NT), motaggsvamp (*Sarcodon squamosus*, NT), blomkålssvamp (*Sparassis crispa*).

Kärlväxter: rundsileshår (*Drosera rotundifolia*), ekbräken (*Gymnocarpium dryopteris*), linnea (*Linnaea borealis*), ekorrbär (*Maianthemum bifolium*), tallört (*Monotropa hypopitys*), hultbräken (*Phegopteris connectilis*), blodrot (*Potentilla erecta*), örnbräken (*Pteridium aquilinum*), vårspärgel (*Spergula morisonii*), hällebräken (*Woodsia ilvensis*).

Fåglar: korp (*Corvus corax*), gök (*Cuculus canorus*), större hackspett (*Dendrocopos major*), talltita (*Poecile montanus*) och tjäder (*Tetrao urogallus*).

#### 2.4.5. Kulturhistoria

I reservatet finns spår från människor som bott och verkat på platsen, bilaga 2. På ett av klapperstensfälten strax intill vandringsleden nedanför bergsbranten finns en boplatsgrop. Troligtvis är det en forntida förvaringsgrop. På berghällarna uppe på berget ligger på flera ställen små travade rösen av oklart ursprung och funktion. Strax väster om naturreservatet, där vandringsleden slutar, finns på ett klapperstensfält en stor stenring med noggrant lagda stenar. Den har troligen använts som skyddsvärn för det numera nedlagda flygfältet i Olofsfors.

#### 2.4.6. Friluftsliv

Lidbergsgrottornas naturreservat är ett besöksmål som ligger när E4:an, cirka 2 km väster om Lögdeå. Områdets intressanta geologiska miljöer är ett resultat av de processer som verkade i samband med inlandsisens avsmältning och havets bränningar när strandlinjen låg på denna nivå. Sevärt är

<sup>10</sup> Naturvårdsarter = Fridlysta arter, habitatdirektivets arter, typiska arter, Skogsstyrelsens signalarter och arter som har eller har haft åtgärdsprogram inom naturvårdsarbetet.

<sup>11</sup> Hotkategori i Sverige enligt "Rödlistade arter i Sverige 2015", Artdatabanken.

CR=Critically endangered/Aktut hotad, EN=Endangered/Starkt hotad,

VU=Vulnerable/Sårbar, NT=Near threatened/Nära hotad.



bland annat den stora jättegrytan samt området sex fint skulpterade tunnelgrottor. Från Lidbergets övre delar ges en storslagen utsikt mot Nordmalingsfjärden.

Från parkeringen är det cirka 600 meter till naturreservatet. Nedanför den branta sluttningen finns från parkeringen en cirka 1,5 km lång vandringsled förbi alla tunnelgrottor. Vid en av reservatets största klyftor finns också en vandringsled som leder upp på Lidberget. Vid blöt väderlek kan bergställarna och stenarna i klyftor och på klapperstensfälten bli mycket hala. Vintertid behöver reservatets fladdermöss få vara ifred på sina boplatser i grottor och andra håligheter och bör ej störas där.



*Vacker utsikt mot Nordmalingsfjärden och en av klyftorna på Lidberget. Foto: Lena Lundevaller.*

Bergsbrantens djupa klyftor medför att det är relativt krävande och krävs god fysik för att ta sig upp på berget utanför markerade leder. För den som väljer att göra en avstickare från vandringslederna har reservatet många trånga klyftor och andra intressanta geologiska formationer att upptäcka. Ovanför branten och klyftorna flackar Lidberget ut och blir relativt lättvandrat. Bland tallarna växer den klorofyllfria tallörten och på en liten myr den köttätande växten rundsileshår. Här och var ligger spillning från tjäder och på våren hörs gökens hoande.

Inom ramen för allemansrätten finns möjlighet till ytterligare naturupplevelser bland Lidbergets mångfald av geologiska miljöer, t.ex. områdena söder och nordväst om naturreservatet består av kalspolade hållar med gott om riktigt gamla knotiga tallar och i svackorna klapperstensfält med stora rundslipade stenar.

Mer om reservatets geologi och fornlämningar i kapitel 2.4.1. och 2.4.5.

### **3. Skötselområden för naturvärden med bevarandemål och åtgärder**

Reservatet är indelat i tre skötselområden med utgångspunkt från de övergripande naturtyperna i området samt de åtgärder som ska genomföras inom respektive skötselområde (bilaga 1). För varje skötselområde redovisas bevarandemål och skötselåtgärder. Skötselområdets bevarandetilstånd anses gynnsamt när bevarandemålen är uppnådda.

#### **3.1 Skötselområde 1, barrskog med fri utveckling (20,7 ha)**

Skötselområdet omfattar all skogsmark och våtmark i naturreservatet. Större delen av skötselområdet består av hållmarkstallskog med sparsamt med torrakor och lågor. I öster växer en mer produktiv barrblandskog. Skogen är grandominerad, välskiktad och det finns allmänt med död ved i form av torrträd och lågor. Inom skötselområdet förekommer flera skyddsvärda och rödlistade arter som är beroende av äldre tall- och granskogar.

Skötselområdet har goda förutsättningar att med tiden utveckla ännu högre naturvärden, bl.a. i form av stående och liggande död ved.

Skötselområdets naturtyper och arter kan påverkas negativt av t.ex. avverkningar och andra skogsbruksåtgärder, vägar och täkter samt markslitage från exempelvis terrängkörning och besökare. Även verksamheter utanför naturreservatets gränser kan påverka skötselområdets värden.

Naturreservatet ligger i värdestrakt för gran och lövvärden, Lögdeälven. Taiga (9010) är för området utpekad Natura 2000-naturtyp. Tjäder (A108) Natura 2000-art.

#### *Bevarandemål*

Skötselområdet ska präglas av naturskogsstrukturer såsom döda och döende träd, skiktning samt spridning i ålder och diameter. Naturliga processer såsom trädens åldrande och döende, skogsbrand, stormfällningar, insekters och svampars nedbrytning av ved samt nyetablering av träd i skogen ska tillåtas fortgå ostört. Skötselområdet innehåller normalt betydande mängder död ved som erbjuder typiska vedlevande arter gynnsamma livsbetingelser. Som en del i skogens naturliga utveckling kan dessa processer göra att skogsområdet under perioder kan komma att få en förändrad karaktär. Efter en störning kan inslaget av lövträd öka vilket ger goda möjligheter för lövträdsberoende arter att fortleva i området.

Typiska arter som hör till naturtyperna har stabila eller ökande populationer inom skötselområdet. Främmande arter ska inte förekomma.

#### *Skötselåtgärder*

Fri utveckling genom intern dynamik. Främmande arter ska tas bort. Om åtgärder för att ta bort främmande arter inte går att genomföra, t.ex. utifrån artens spridningsmönster, ska detta noteras.

Se också kapitel 2.4.2. och 2.4.4.

### **3.2. Skötselområde 2, Våtmark med fri utveckling (0,1 ha)**

I reservatets västra del finns några mycket små öppna våtmarker.

Öppna mossar och kärr (7140) är för området utpekad Natura 2000-naturtyp.

#### *Bevarandemål*

Skötselområdet ska präglas av naturliga processer med de strukturer och artsamhällen som hör till naturtyperna. Våtmarkernas hydrologi och hydrokemi ska inte försämrans av t.ex. körspår. Typiska arter som hör till naturtyperna har stabila eller ökande populationer inom skötselområdet. Främmande arter ska inte förekomma.

#### *Skötselåtgärder*

Fri utveckling genom intern dynamik. Främmande arter ska tas bort.

### **3.3. Skötselområde 3, Geologiska miljöer, t.ex. grottor och jättegrytor, med fri utveckling med möjlighet att ta bort enstaka buskar och träd för att bevara värdefulla strukturer och arter (1,5 ha)**

Skötselområdet utgörs av naturreservatets geologiska miljöer med en mångfald av representativa geologiska formationer i form av klyftor, jättegrytor, grottor, abrasionsrännor, strandgrytor, abrasionsterrasser och klapperstensfält samt vattensamlingarna i dessa. Skötselområdets geologiska miljöer visar på olika skeden i landskapets utveckling. Tunnelgrottor förekommer endast i Skandinavien urberg med en koncentration längs Norrlandskusten. Floran och faunan i Sveriges urbergsgrottor är sparsam och dåligt känd. Skötselområdets geologiska miljöer är värdefulla för naturstudier och forskning.

De geologiska miljöerna kan skadas av olika former av mänsklig påverkan t.ex. huggning, ristning och målning på bergväggar. Eldning i grottor, jättegrytor och på berghällar kan orsaka sprickbildning, vilket i sin tur kan medföra förändrad hydrologi och vittring. Klapperstensfälten kan skadas av att besökare plockar stenar eller bygger rösen. Även verksamheter utanför naturreservatet kan påverka de värdefulla geologiska miljöerna t.ex. förändrad hydrologi som ändrar fuktighetsförhållandena och sprängningar i närområdet kan orsaka ras och sprickor. Reservatets fladdermöss är särskilt känsliga för störningar under vinterdvalan i reservatets grottor och andra håligheter.

Grottor (8310) är för området utpekad Natura 2000-naturtyp. Reservatets fladdermöss är fridlysta enligt Artskyddsförordningen och det europeiska fladdermusavtalet Eurobats<sup>12</sup>. Avtalet omfattar även skydd av fladdermössens boplatser och jaktrevir.

---

<sup>12</sup> Naturvårdsverket. 2006. *Handlingsprogram för skydd av fladdermusfaunan*. Rapport 5546.

### *Bevarandemål*

De geologiska miljöerna ska ha en intakt struktur. Arter knutna till dessa ska finnas kvar. Området ska ha en bibehållen hydrologi.

### *Skötselåtgärder*

Huvudinriktningen är fri utveckling. För att bevara värdefulla strukturer och arter ska det vara möjligt att ta bort enstaka buskar och träd, t.ex. utanför grottöppningar och på klapperstensfält. Främmande arter ska tas bort. Åtgärder får vid behov vidtas för att förebygga slitage på de geologiska miljöerna och störningar vid fladdermössens övervintringsplatser, se kapitel 4.

## **4. Mål och åtgärder för friluftslivet**

Naturreservatet Lidbergsgrottornas läge, några få kilometer från E4:an, väster om Lögdeå, gör det lätt att ta sig till området. Reservatet är ett populärt besöksmål med många intressanta geologiska miljöer. Tillsammans med de geologiska formationerna i det närliggande Storrisbergsgrottornas naturreservat och de tydliga diabasgångarna i kustreservatet Kronören-Drivörens strandnära klippor, bidrar reservatets geologiska miljöer till förståelsen för landskapets utveckling, t.ex. landhöjningen. Här finns till exempel mycket goda förutsättningar att se och studera jättegrytor som skapats av glaci-fluviala processer i inlandsisens slutskede och vackert utmejslade tunnelgrottor som bildats genom havets nötning då området låg längs kusten.



*Stege i jättegrytan vid Marmitegrottan. Foto: Lena Lundevaller*

Nedanför Lidbergets brant finns sex tunnelgrottor som alla ligger längs den relativt lättvandrade vandringsleden som börjar vid parkeringen. Vandringsleden passerar också några små klapperstensfält och en fornlämning, en boplatsgrop. Marmitegrottan nås via en stege i en jättegryta i grottans innersta del. Vintertid ska stor hänsyn tas till övervintrande fladdermöss i reservatets grottor och andra håligheter. Intill en av klyftorna finns en vandringsled till Lidbergets bergsplatå. Från Libergets övre delar ges en vacker utsikt mot Nordmalingsfjärden.



Reservatets trånga klyftor, stora block och andra geologiska miljöer lockar också till egna strövtåg utifrån de naturgivna förutsättningarna. Bergsbranten är svårforcerad med många djupa klyftor medan Lidbergets övre delar består av lättvandrade hållmarker. Naturreservatet erbjuder också mer skogliga naturupplevelser.

#### *Mål för friluftslivet*

Det övergripande målet för friluftslivet är att naturreservatet ska vara tillgängligt för naturupplevelser, rekreation och naturstudier. Besökare ska kunna få information om och besöka reservatets intressanta besöksmål i form av grottor, jättegrytor och klapperstensfält. Reservatets naturmiljöer ska vårdas och skötas så att områdets upplevelsevärden för friluftslivet bevaras.

Naturreservatet ska vara attraktivt att besöka med välskötta besöksanläggningar som underlättar för besökare att uppleva reservatets intressanta geologiska miljöer. Det ska, i enlighet med Naturvårdsverkets riktlinjer, vara möjligt att få information om naturreservatet inför och under besök i området. Informationen om området ska förhöja upplevelsen av besöket samt bidra till att syftet med områdesskyddet uppnås.

#### *Åtgärder för friluftslivet*

Åtgärder för friluftslivet ska underlätta för besökare att vistas i naturlandskapet samt synliggöra områdets intressanta naturmiljöer. Vid reservatets entré ska det finnas en välkomnande parkering för minst fem bilar och utförlig information om naturreservatet. Reservatets främsta besöksmål, tunnelgrottorna och jättegrytorna, ska tillgängliggöras med vandringsled och vid behov besöksanordningar som spänger och stegar. Naturreservatets övriga delar erbjuder naturupplevelser utifrån områdets naturgivna förutsättningar.

Informationsskyltar ska vara utformade i enlighet med Naturvårdsverkets anvisningar. Det ska på skylten vid parkeringen finnas en karta över reservatet med grottornas placering markerad, en lägesbeskrivning av skyltens plats i förhållande till reservatet samt en beskrivning av områdets intressanta naturmiljöer och föreskrifter för allmänheten. Det är särskilt viktigt att det finns information om att inte skada de värdefulla geologiska miljöerna samt inte störa fladdermöss under vinterdvalan. Det finns också behov av att informera besökare om säkerheten, t.ex. risken att halka på vandringsledens slipade, sluttande berghällar vid blöt väderlek.

Det bör finnas minst en ytterligare informationspunkt i naturreservatet med en utförligare beskrivning av områdets geologi, t.ex. hur klyftor, grottor, jättegrytor och klapperstensfält bildats. Förslag på lämplig plats för temaskylt är vid vandringsleden nära Stora Lidbergsgrottan. Om behov uppstår får informationspunkter anläggas på fler lämpliga platser. Information om Lidbergsgrottornas naturreservat på Länsstyrelsens webb, appar och andra

tekniska lösningar genomförs utifrån tillgängliga resurser och prioriteringar tillsammans med information om andra naturreservat i länet.

Vi behov får skötselåtgärder genomföras vid de geologiska formationerna och för att berika upplevelsevärdena samt underlätta naturstudier av områdets geologiska utveckling. Det ska vara möjligt att ta bort enstaka buskar och träd så att besökare kan se och besöka reservatets intressanta geologiska miljöer. Prioriterat är att bevara tillgängligheten till tunnelgrottorna och jättegrytorna samt några av helhetsmiljöerna längs vandringsleden som visar på viktiga skeden i landskapets utveckling t.ex. klapperstensfälten och strandgrytorna vid Marmitegrottans öppning. Det ska också vara möjligt att bevara och synliggöra reservatets fornlämningar genom att ta bort uppväxande buskar och träd. En prioritering måste alltid ske utifrån gällande ekonomiska ramar och med hänsyn till övriga insatser i länets skyddade områden. Åtgärder för att förhöja naturupplevelsena vid de geologiska miljöerna får endast genomföras inom naturreservatet. Lidbergets övriga geologiska miljöer kan besökas utifrån deras naturgivna förutsättningar inom ramen för allemansrätten.

Åtgärder får vid behov vidtas för att förebygga skador på känsliga naturmiljöer och arter, t.ex. slitage på mark, geologiska miljöer och fornlämningar eller störningar vid fladdermössens övervintringsplatser. Åtgärder som kan var aktuella är bl.a. informationsinsatser samt spänger och stegar. Vid mer allvarliga störningar och skador kan det vara motiverat att begränsa tillgängligheten till grottor och jättegrytor i tid och/eller rum.

Se också kapitel 2.4.5 och 2.4.6. Besöksanläggningar och besöksmål finns markerade på kartan i bilaga 2.

## 5. Övriga anläggningar

Det finns inga övriga kända anläggningar inom reservatet.

## 6. Nyttjanderätter

Jakt får bedrivas av jakträttsinnehavare enligt gällande lagstiftning och i enlighet med gällande reservatsföreskrifter.

## 7. Utmärkning av gränser

Reservatet ska hållas väl utmärkt enligt svensk standard och Naturvårdsverkets anvisningar. Gränserna bör ses över vart 10:e år och målas om vid behov.

## 8. Sammanställning av skötselåtgärder

Skötselåtgärd	Var	Prioritet <sup>1</sup>
Underhåll av informationsskylt vid reservatsentré	Se bilaga 2	1
Underhåll av parkeringsplats	Se bilaga 2	1

Underhåll av vandringsled inkl. dess besöksanordningar t.ex. trappor och stegar	Se bilaga 2	1
Gränsmarkering	Se beslutets bilaga 1	1
Underhåll av temaskyltar	Se kap. 4	2
Åtgärder för att bevara områdets upplevelsevärden, t.ex. röjning, plantryckning vid besöksmål	Se kap. 4	Vid behov
Åtgärder för att förhindra skador och slitage från besökare	Se kap. 4	Vid behov

<sup>1</sup>Siffran anger prioriteringsordning om genomförandet av skötselåtgärderna begränsas av tillgängliga resurser, där 1 är högsta prioritet och 3 lägsta.

## 9. Uppföljning och tillsyn

Tillsynen av området utförs av naturvårdsförvaltaren och ska dokumenteras skriftligt. Tillsynen innefattar besiktning av att reservatets föreskrifter efterlevs.

Dessutom ska naturvårdsförvaltaren följa upp friluftsanordningar, skyltar och utmärkningar inom naturreservatet samt naturtyper och arter. Naturvårdsförvaltaren kan utse annan part att genomföra uppföljningen av anläggningar för friluftslivet samt naturtyper och arter. Särskilt bör stegar och andra anordningar i anslutning till grottorna följas upp för att förhindra att besökare skadar sig, liksom eventuell påverkan på områdets geologiska formationer. Brister och fel ska dokumenteras och åtgärdas.

Tillsynen och uppföljningen av reservatet kommer tillsammans att utgöra ett underlag för en eventuell revidering av skötselplanen.

### 9.1 Uppföljning av skötselåtgärder

I samband med att skötselåtgärder utförs ska utgångsläget innan åtgärden, tidpunkt för åtgärd, åtgärdens omfattning och utförande samt uppnått resultat dokumenteras för att möjliggöra en långsiktig uppföljning.

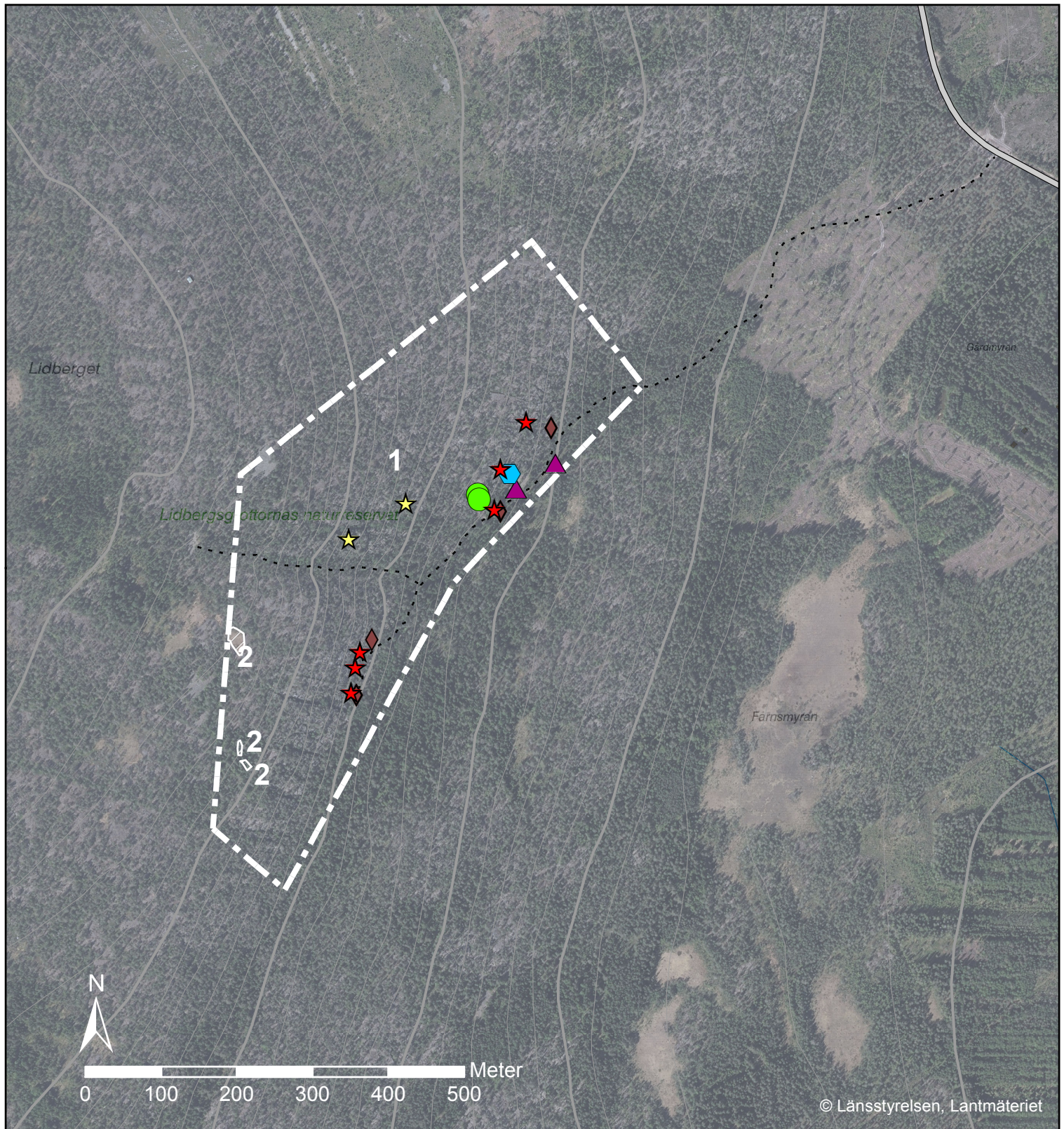
### 9.2 Uppföljning av bevarandemål

Områdets bevarandemål ska följas upp enligt fastställda metoder för uppföljning av skyddad natur. Uppföljningen kommer att ske utifrån reservatets skötselområden (bilaga 1) och enligt indelningen i naturtyper för basinventering av skyddad natur. Särskilt angeläget att följa upp är om områdets geologiska formationer och fladdermuspopulationer påverkas av slitage och / eller utsätts för skadegörelse. Uppföljning ska också ske av reservatets värden för friluftslivet och besöksfrekvens.

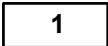







## Bilagor

1. Karta över skötselområden
2. Karta med anordningar för friluftslivet och besöksmål



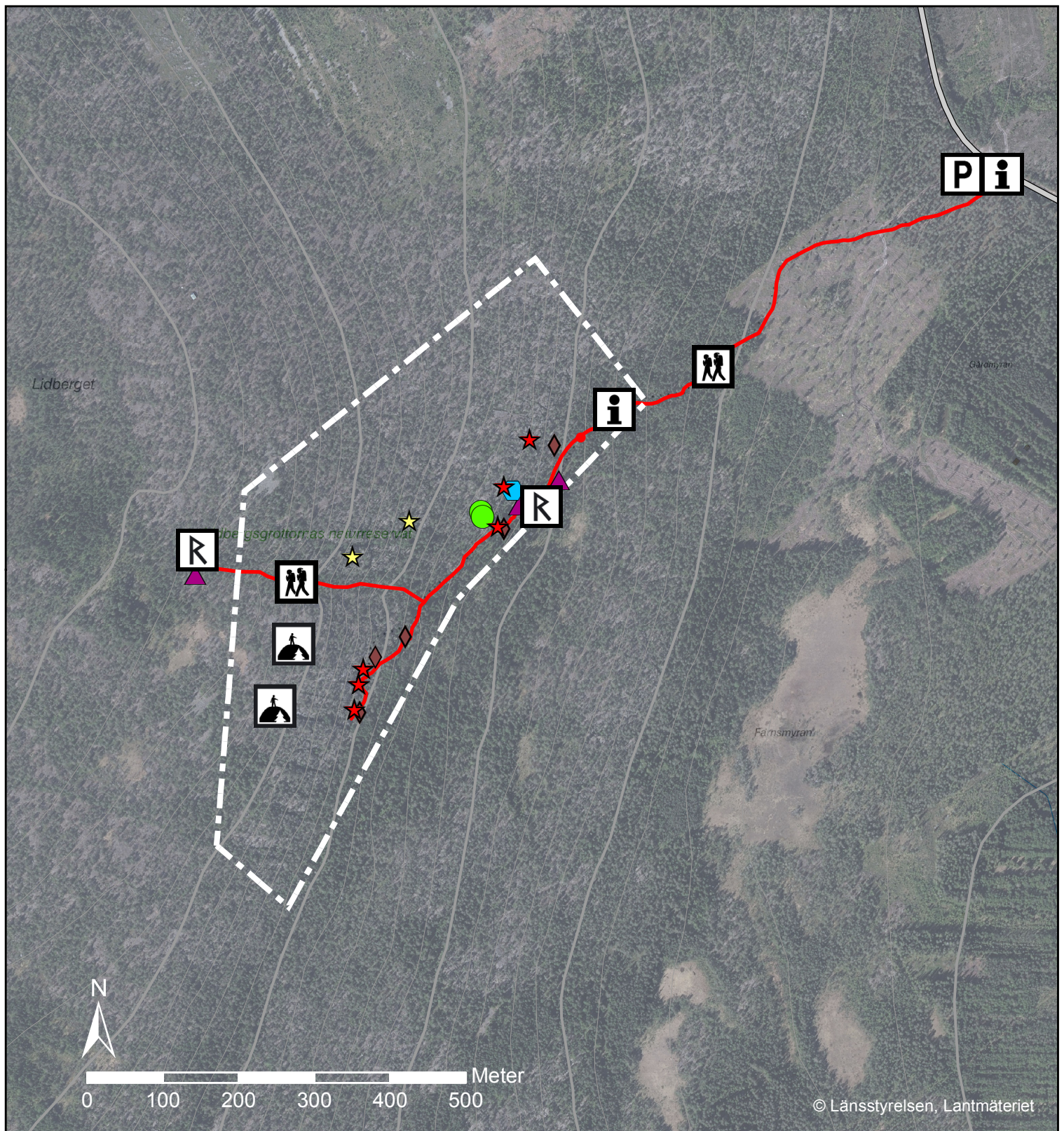


Bilaga 1. Karta över skötselområden tillhörande skötselplan för naturreservatet Lidbergsgrottorna, Nordmalings kommun. Dnr: 511-8443-2016.

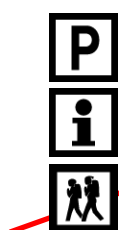
- |   |  |   |                           |
|---|--|---|---------------------------|
|   | 1. Barrskog med fri utveckling   |   |                           |
|   | 2. Våtmark med fri utveckling  |   |                           |
|   | 3. Geologiska formationer med fri utveckling med möjlighet att ta bort enstaka buskar och träd |   |                           |
|  | Tunnelgrotta   |  | Abrasionsterrass          |
|  | Övrig grotta   |  | Annan geologisk formation |
|  | Jättegryta   |   |                           |
|  | Klapperstensfält   |   |                           |







Bilaga 2. Karta över besöksmål och anordningar för friluftslivet tillhörande skötselplan för naturreservatet Lidbergsgrottorna, Nordmalings kommun. Dnr: 511-8443-2016.



Parkering

Informationsskylt

Vandringsled

### Besöksmål

★ Tunnelgrotta

☆ Övrig grotta

● Jättegryta

▲ Klapperstensfält

⬡ Abrasionsterrass

◆ Annan geologisk formation



Utsikt



Fornminne



Länsstyrelsen  
Västerbotten





Länsstyrelsen  
Västerbotten

## Hur man överklagar till regeringen

Om du är missnöjd med Länsstyrelsens beslut kan du överklaga det hos regeringen, men överklagandet ska lämnas eller skickas till Länsstyrelsen. Överklagandet ska vara skriftligt.

### Ange följande

#### *Grundkrav*

- Skriv vilket beslut som överklagandet gäller. Det gör du enklast genom att **ange beslutsdatum och ärendebeteckning, 511-8443-2016.**
- Redogör för varför du anser Länsstyrelsens beslut är felaktigt och hur du anser att beslutet bör ändras.
- Om du anlitar ombud bör en fullmakt sändas med.
- Om du har dokument som du anser stöder din ståndpunkt så bör du bifoga dem.

#### *Kontaktuppgifter*

Ange ditt namn, adress och telefonnummer.

### Skicka överklagandet

Du kan skicka överklagandet via e-post eller brev.

E-post [vasterbotten@lansstyrelsen.se](mailto:vasterbotten@lansstyrelsen.se)  
Brev Länsstyrelsen Västerbotten  
901 86 Umeå

Länsstyrelsen måste ha fått överklagandet senast den **5 april 2019**, annars kan överklagandet inte tas upp. Om den som överklagar är en part som företräder det allmänna, ska dock överklagandet ha kommit in inom tre veckor från den dag då beslutet fattades.