



Länsstyrelsen
Västerbotten

Beslut

Datum
2019-03-06

Ärendebeteckning
511-8431-2016
Arkivbeteckning
2402031

1(12)

Enligt sändlista

Beslut om naturreservatet Storrisbergsgrottorna, Nordmalings kommun

(3 bilagor)

Beslut

Länsstyrelsen i Västerbotten beslutar med stöd av 7 kap. 4 § miljöbalken (1998:808) att det område som redovisas på bifogad karta, bilaga 1, ska vara naturreservat.

För att uppnå och tillgodose syftet med naturreservatet beslutar Länsstyrelsen med stöd av 7 kap. 5, 6 och 30 §§ miljöbalken samt 22 § första stycket förordningen (1998:1252) om områdesskydd att nedan angivna föreskrifter ska gälla för naturreservatet.

Med stöd av 3 § förordningen (1998:1252) om områdesskydd fastställer Länsstyrelsen bifogad skötselplan, bilaga 2.

Beslutet riktar sig till var och en, fastighetsägare och innehavare av särskild rätt, vars rättigheter att använda mark- och vattenområden berörs inom reservatsområdet. Beslutet riktar sig även till allmänheten.

I och med att detta beslut vinner laga kraft upphör, med stöd av 7 kap. 7 § miljöbalken, Länsstyrelsens beslut 1975-09-16 om naturreservat för Storrisbergsgrottorna (dnr 11.121-1624-74) inklusive skötselplan daterad 2007-06-28 (dnr 512-15075-2005) att gälla.

Länsstyrelsen beslutar att detta beslut ska kungöras.

Administrativa uppgifter

Namn	Storrisbergsgrottorna
Dossienummer	2402031
NVR-id	2001678
Natura 2000, områdeskod	SE0810005
Kommun	Nordmaling
Län	Västerbotten
Lägesbeskrivning	3,5 km NV om Olofsfors
Ekokarta	20J 1f,
Mittkoordinat	717191, 7059328 (SWEREF99TM)
Naturgeografisk region	29a, kustslätter och dalar med finsediment kring norra Bottenviken

Gräns	Se bifogad beslutskarta, bilaga 1.
Markägarkategori	Enskilda, bolag
Fastighet	Hyngelsböle 5:1, Ledusjö 2:2, Mo 3:43, 3:44, 3:65 och 3:85
Förvaltare	Länsstyrelsen i Västerbottens län
Totalareal	21,6 hektar
Landareal	21,6 hektar
Areal produktiv skog	12,1 hektar

Syftet med naturreservatet

Syftet med naturreservatet är att vårda och bevara värdefulla naturmiljöer i form av geologiskt intressanta formationer och boreala barrnaturskogar samt andra ingående naturtyper. Syftet är också att vårda och bevara den biologiska mångfalden knuten till dessa miljöer.

Naturreservatets förekommande Natura 2000-naturtyper och arter samt övriga livsmiljöer med sina naturligt förekommande växter och djur ska bidra till gynnsam bevarandestatus för naturtyperna och arterna på biogeografisk nivå.

Inom ramen för bevarandet av naturmiljöer ska reservatet också tillgodose behovet av områden för friluftslivet. Besökare ska kunna se och uppleva reservatets geologiska miljöer och skogar.

Hur syftet ska uppnås

Syftet ska i huvudsak uppnås genom att skogsmark och övriga naturmiljöer utvecklas fritt genom intern dynamik. Naturliga processer så som stormfällning, trädets åldrande och döende, frostvittring, ras och skred samt svampars och insekters nedbrytning av ved med mera ska få fortgå ostört. Främmande arter ska kunna tas bort.

Åtgärder vidtas för att underlätta för allmänhetens friluftsliv. Områdets intressanta geologiska miljöer ska synliggöras. Åtgärder får vid behov vidtas för att förebygga slitage, exempelvis markskador.

Skälen för beslutet

Naturreservatet Storrisbergsgrottorna är ett område med mycket höga värden kopplat till geovetenskap, naturskogar och friluftsliv. Naturreservatet har flera representativa geologiska miljöer som är präglade av inlandsisens, landhöjningens och havets påverkan. Områdets olika geologiska formationer gör det mycket lämpligt för att åskådliggöra och studera områdets geologiska utveckling och tidsperspektiv.

Genom detta beslut får reservatets gamla hållmarkstallskogar, välskiktade barrblandskogar och grannaturskogar med inslag av lövträd förstärkt skydd. Skogarna har en lång kontinuitet. Den rika förekomsten av värdefulla naturskogsstrukturer som t.ex. gamla träd, luckighet, skiktning, äldre lövträd, gamla och döda träd erbjuder livsmiljöer för arter som är beroende av naturskogens dynamik och strukturer.

Genom beslutet bevaras, liksom tidigare, områdets landskapsformer och möjligheten att uppleva naturlandskapet. Inom naturreservatet finns flera intressanta besöksmål för friluftslivet, bl.a. den välbesökta ”Tjuv-Antes grotta”. Närheten till vägar och orter med service förstärker områdets friluftsvärden.

Naturreservatets höga natur- och friluftsvärden kräver ett omfattande och långsiktigt skydd för att de ska kunna bevaras och utvecklas.

Behovet av ett långsiktigt skydd av naturreservatets naturmiljöer förstärks ytterligare av att det ingår i det europeiska nätverket av skyddade områden, Natura 2000. Grottor (8310) och taiga (9010) är utpekade naturtyper, enligt Natura 2000, som utgör prioriterade bevarandevärden.

Reservatsföreskrifter

För att uppnå syftet med naturreservatet gäller följande föreskrifter.

A. Föreskrifter enligt 7 kap. 5 § andra stycket miljöbalken om inskränkningar i rätten att använda mark- och vattenområden.

Det är förbjudet att:

1. uppföra byggnad eller annan anläggning som till exempel mast eller vindkraftverk,
2. bygga om eller ändra befintlig byggnads eller anläggnings konstruktion, funktion eller användningssätt,
3. anlägga väg, parkeringsplats, stig, spång eller stängsel,
4. dra fram ledning eller rör,
5. bedriva täkt eller annan verksamhet som förändrar geologiska formationer, marktopografi eller dräneringsförhållanden som till exempel att gräva, plöja, spränga, hacka, borra, schakta, dika, rensa eller utfylla,
6. tippa, dumpa eller anordna upplag,
7. utföra skogsbruksåtgärder som till exempel att avverka samt att flytta, ta bort eller på annat sätt skada levande eller döda träd eller buskar, såväl stående som liggande,
8. införa för området främmande arter,
9. framföra motordrivet fordon i terrängen, med undantag för uttransport av fällt högvilt samt för snöskoterkörning vintertid på snötäckt, väl tjälad mark,
10. släppa ut eller sprida gifter, vådliga ämnen, bekämpningsmedel, jordförbättringsmedel, kalk eller växtnäringssämnen.

Det är vidare utan Länsstyrelsens tillstånd förbjudet att

11. uppföra nytt jaktorn.
-

B. Föreskrifter enligt 7 kap. 6 § miljöbalken om vad fastighetsägare och innehavare av särskild rätt till fastighet förpliktigas att tåla.

Markägare och innehavare av särskild rätt till marken förpliktigas att tåla att följande anordningar uppförs och åtgärder vidtas för att tillgodose syftet med reservatet, där inget annat anges avses hela reservatet:

1. utmärkning av reservatets gränser enligt Naturvårdsverkets riktlinjer,
2. uppsättning och underhåll av informationstavlor,
3. anläggande och underhåll av anordningar för friluftslivet, såsom parkeering, leder, stegar, trappor och rastplats,
4. synliggörande av för friluftslivet intressanta besöksmål och geologiska miljöer, som t.ex. grottor, klyftor och klapperstensfält, genom plantryckning, röjning och avverkning av enstaka träd och buskar,
5. åtgärder för att förebygga slitage, exempelvis skador på värdefulla geologiska miljöer och övervintringsplatser för fladdermöss,
6. borttagande av främmade arter,
7. undersökning och dokumentation av områdets geologi, djur- och växtarter samt mark- och vattenförhållanden.

C. Föreskrifter enligt 7 kap. 30 § miljöbalken om rätten att färdas och vistas, samt om ordningen i övrigt, inom naturreservatet.

Det är förbjudet att:

1. elda annat än på anvisade platser,
 2. göra åverkan på berg eller mark, till exempel genom att måla, borra, rista, hacka, gräva eller omlagra,
 3. fälla, flytta, ta bort eller på annat sätt skada levande eller döda träd eller buskar, såväl stående som liggande,
 4. störa djurlivet, till exempel genom att klättra i boträd eller medvetet uppehålla sig nära rovfågelbo, lya, eller gryt. Vintertid medvetet vistas vid boplatser för fladdermöss,
 5. plocka eller insamla växter eller växtdelar, lavar, mossor och svampar, med undantag för bär och matsvamp,
 6. framföra motordrivet fordon i terrängen, med undantag för snöskoterkörning vintertid på snötäckt, väl tjälad mark,
 7. sätta upp tavla, affisch, skylt, markering och därmed jämförbar anordning.
-

Undantag från föreskrifterna

Föreskrifterna ska inte utgöra hinder för

- a) förvaltaren av naturreservatet, eller den som förvaltaren uppdrar åt, att vidta de åtgärder som behövs för att tillgodose syftet med naturreservatet och som anges i B-föreskrifterna med stöd av 7 kap. 6 § miljöbalken i detta beslut,
- b) underhåll av befintliga jaktorn. Om jaktorn inte längre nyttjas eller jakt-rättsavtalet upphör ska jaktorn tas bort,
- c) renskötsel i enlighet med rennäringslagen (1971:437). I samband med renskötsel är det tillåtet att använda terrängfordon i enlighet med 1 § 4 punkten i terrängkörningsförordningen (1978:594).

Ärendets beredning

Storrisbergsgrottorna har varit kända under lång tid¹. Reservatet är ett populärt besöksmål. Kommunen anlade i början av 1970-talet en stig till Tjuv-Antes grotta. Grottorna har beskrivits i en rad vetenskapliga artiklar^{2,3}. I syfte att bevara de geovetenskapliga värdena bildades 1975 Storrisbergsgrottornas naturreservat: "Området är av stort intresse ur naturvårds-synpunkt med hänsyn till de geovetenskapligt intressanta och väl utbildade grottorna varav särskilt "Tjuv-Antes grotta" bör nämnas". Länsstyrelsen gav därefter dåvarande Skogsvårdsstyrelsen i uppdrag att göra området mer tillgängligt med markerad stig, stegar och på toppen av berget en grillplats. På senare år har Länsstyrelsen skött området, bl.a. byggt ny grillplats, bytt ut stegarna, utökat informationen om området och genomfört naturvärdesinventeringar, bl.a. av fladdermöss och insekter. En fördjupad geologisk inventering genomfördes 2008 av geologen Rabbe Sjöberg på uppdrag av Länsstyrelsen⁴.

Regeringen föreslog 1995 till EU att området skulle ingå i det europeiska nätverket av skyddade områden, Natura 2000, Det godkändes av EU-kommissionen 2005. Taiga och grottor är utpekade naturtyper för Natura 2000-området. Enligt reservatsbeslutet från 1975 har områdets produktiva skogliga naturmiljöer inte något formellt skydd. Länsstyrelsen har därför 2015 fått i uppdrag av Naturvårdsverket att se över skyddet för naturtypen taiga i Storrisbergsgrottornas naturreservat. Några av de grottor som beskrivs i skötselplanen från 2007, t.ex. lagergrottorna, ligger utanför reservatsgränsen.

¹ Munthe, H., 1920: *Strandgrottor och närstående geologiska fenomen i Sverige. Naturskyddsutredning*. Kungl. Jordbruksdepartementet XXXXVIII.

² Sjöberg, R. 1986. *Tunnelgrottor i Norden – geomorfologiska studier*. Gerum nr. 3. Umeå universitet.

³ Lundberg J.E.K. et.al.2013 *Calcite Speleothems in pseudokarst Tjuv-Antes grotta, Northern Sweden*. 16th International Congress of Speleology. Proceedings. Vol. 3. S. 461-464.

⁴ Sjöberg, R. 2008. *Den kvärtärgeologiska utvecklingen av berggrundsformer i naturreservaten Lidbergsgrottorna och Storrisbergsgrottorna, Nordmaling*. Ej publicerad.

Länsstyrelsen har inventerat skogarna och konstaterat att skogsmiljöerna har höga naturvärden. Naturvårdsverket tillstyrkte 2016 att Länsstyrelsen kunde påbörja förhandlingar med berörda markägare i syfte att förstärka skyddet för skogarna. Efter förhandlingar mellan markägarna och staten har överenskommelser om intrångsersättning träffats.

Nordmalings kommun har haft flera projekt, som syftat till att synliggöra kommunens besöksmål, t.ex. Nordmalings naturguide (LONA-projekt) och Utveckling i Lögdeälvsdalen (Leader URnära och LONA-projekt). Där anges bl.a. Storrisbergsgrottornas naturreservat som ett intressant besöksmål.

Reservatsförslaget har varit på remiss till berörda sakägare och myndigheter. Några organisationer som kan ha ytterligare kunskap om områdets natur-, kultur- och friluftsvärden har också getts möjlighet att lämna synpunkter på förslaget. Följande remissinstanser har yttrat sig:

Naturvårdsverket tillstyrker förstärkt skydd av Storrisbergsgrottornas naturreservat och har godkänt beslut när det gäller syfte (inklusive förvaltningsinriktning), skäl samt A-, B- och C-föreskrifter.

Rabbe Sjöberg: anser att förslaget är väl genomarbetat och har inget att tillägga eller ändra.

Rundviksverken AB framför att de vill få tillägg om uppförande och underhåll av jaktorn.

Länsstyrelsens kommentar: Beslutet har kompletterats utifrån synpunkterna.

Vilhelmina norra sameby: har i sitt yttrande framfört att samebyn ska tillfrågas innan eventuella åtgärder som t.ex. naturvårdsbränning eller stängsling vidtas samt att föreskrifterna inte ska utgöra hinder att bedriva renskötsel i enlighet med rennäringslagen (1971:437). Samebyn framför också att samebyns jakträtt exempelvis licensjakt på rovdjur inte får inskränkas.

Länsstyrelsens kommentar: Liksom i förslaget till beslut och skötselplan är renskötsel i enlighet med rennäringslagen undantaget från föreskrifterna och jakt är tillåten i naturreservatet. Av förslaget till B-föreskrifter enligt 7 kap. 6 § miljöbalken och förslaget till skötselplan framgår också att skogen och våtmarkerna ska lämnas för friutveckling. Det vill säga inga skötselåtgärder som exempelvis bränning eller stängsling finns planerade.

Sveriges geologiska undersökning (SGU) har meddelat att de avstår från att yttra sig.

Övriga remissinstanser har avstått från att yttra sig.

Beskrivning av reservatet

Naturreservatet Storrisbergsgrottorna är ett populärt besöksmål på Storrisbergets syd- och östsluttning, nära väg E4 och cirka 6 km NV om Nordmalings samhälle. Från parkeringen går en markerad stig till reservatets mest kända grotta, Tjuv-Antes grotta, och en rastplats med fin utsikt över havet.

Inom reservatet finns flera intressanta geologiska miljöer som visar på området utveckling, t.ex. landhöjningen. I reservatet finns bl.a. flera fina grottor och klapperstensfält. ”Tjuv-Antes” grotta är en vackert utmejslad tunnelgrotta, med karaktäristisk lökform. I reservatet finns också många trånga klyftor att upptäcka.

Större delen av naturreservatet består av gles hållmarkstallskog på Storrisbergets branta östra och södra sluttning. Högre upp flackar berget ut och skogen blir mer grandominerad med inslag av asp. Inom reservatet förekommer flera hotade arter som är beroende av gamla tall- och granskogar, t.ex. dvärgbägarlav, ullticka och tallticka.

Länsstyrelsens motivering

Motiv för skyddet är att bevara områdets helhetsvärden och att motverka exploatering. Inom reservatet finns en av landets största tunnelgrottor. En grottyp som endast förekommer i urberg och i Skandinavien. Naturreservatet ligger inom ett område mellan Höga kusten och Nordmaling med landets högsta koncentration av tunnelgrottor.

Områdets naturtyper har egenskaper och strukturer som har utvecklats genom att naturliga processer fått verka relativt ostört under lång tid. För att dessa värden ska bestå behöver området därför undantas från skogsproduktion och annan exploatering som innebär att naturvärdena påtagligt skulle skadas. I och med detta beslut förbättras förutsättningarna för ett långsiktigt bevarande av naturreservatets skogliga miljöer, med därtill hörande strukturer, processer och arter.

Områden med naturskog blir allt mer sällsynta i länet och att skydda dessa kvarvarande fragment av det ursprungliga skogslandskapet är avgörande för att bevara den biologiska mångfalden. Skogarna inom naturreservatet har en låg grad av påverkan.

Genom fortsatt skötsel och förvaltning för att synliggöra områdets geologiska värden bibehålls också tillgängligheten till naturreservatets besöksmål. Naturreservatets geologiska miljöer, i form av bl.a. klyftor, grottor och klapperstensfält, bidrar till förståelsen av, och möjliggör fortsatta studier av landskapets utveckling, t.ex. landhöjningen samt speleotembildning i urberg.

Överensstämmelse med planer och strategier för skydd och förvaltning

Bevarandet av områdets skogar ligger i linje med antagna nationella och regionala strategier för skydd av skog.

Det förstärkta skyddet av Storrisbergsgrottornas naturreservat bidrar till bättre grön infrastruktur och ökad biologisk mångfald på landskapsnivå. Reservatet ligger i en skogsbiologisk värdestrakt med barrskogsvärden enligt den *regionala strategin för skydd av skog*⁵ som också finns med i den på-

⁵ Länsstyrelsen i Västerbottens län och Skogsvårdsstyrelsen i Västerbottens län. 2006. *Strategi för formellt skydd av skog i Västerbottens län*. ISBN 91-975699-4-1.

gående översynen av strategin⁶. Därmed är förutsättningarna goda att långsiktigt bevara och utveckla de utpekade värdena. Inslaget av lövträd i form av björk och asp är särskilt värdefullt eftersom reservatet också ligger i en trakt särskilt prioriterad för lövnaturvärden⁷.

Reservatet hyser några sällsynta och rödlistade arter som är beroende av gamla barrnattskogar, bl.a. dvärgbägarlav och ullticka. Bevarandet av fladdermössens livsmiljöer följer *nationella handlingsplanen för skydd av fladdermusfaunan*⁸.

Naturreservatet ligger inom Nordmalings kommuns *vattenskyddsområde*, Floxarna.

Nordmalings kommun marknadsför Storrisbergsgrottorna som ett intressant *besöksmål*^{9,10}. Grottorna på Storrisberget är, genom traktens många berättelser om Tjuv-Ante, också en del av det immateriella kulturarvet.

Förenlighet med riksintressen, miljömål, friluftsmål och EU-direktiv

Naturreservatet ligger inom ett område som är av *riksintresse för friluftslivet*, enligt 3 kap. 5 § miljöbalken. Lögdeälvsområdet (FAC 10) har särskilt goda förutsättningar för berikande upplevelser och friluftaktiviteter i natur- och kulturlandskapet.

Naturreservatet ligger inom ett område som är av riksintresse för Vapstens och Vilhelmina norra samebyar, enligt 3 kap. 5 § miljöbalken. Området mellan Öreälven och Lögdeälven är ett kärnområde som är viktigt för vinterbete och vila.

Det stärkta skyddet av de skogliga miljöerna i Storrisbergsgrottornas naturreservat ökar möjligheterna att nå miljökvalitetsmålet *Levande skogar* genom att cirka 21 ha skogsmark (varav 12,1 hektar produktiv skogsmark) ges ett långsiktigt skydd. Skyddet bidrar dessutom till att stärka möjligheterna att nå miljömålet *Ett rikt växt- och djurliv* genom att förekommande typiska arter ges ett långsiktigt skydd. Reservatet bidrar även till att stärka möjligheterna att nå det nationella friluftsmålet *Tillgång till natur för friluftsliv* och *Skyddade områden som resurs för friluftslivet* i och med att naturmiljöernas rekreations- och friluftsvärden bevaras vilket också bidrar till att uppnå nationella *folkhälsomål*.

Storrisbergsgrottorna ingår i EU:s nätverk av skyddade områden, *Natura 2000*. Naturreservatet bidrar till bevarandet av Natura 2000-områdets naturtyper med sina naturligt förekommande arter enligt Art- och

⁶ Remiss 2018-04-14 angående *regional handlingsplan för grön infrastruktur i Västerbottens län*. Dnr: 511-4605-2018.

⁷ Länsstyrelsen i Västerbottens län. 2014. *Strategi för bevarande och restaurering av lövnaturvärden i skyddade områden, Västerbottens län*. Meddelande 6:2014.

⁸ Naturvårdsverket. 2006. *Handlingsprogram för skydd av fladdermusfaunan*. Rapport 5546.

⁹ Nordmalings kommun. 2006. *Nordmalings naturguide och fälthanbok*. ISBN 10:91-7000-229-8.

¹⁰ Tempelleden app och webbportal, läst 2019-01-31. <http://tempelleden.se>.

habitatdirektivet på biogeografisk nivå. Bevarandet av fladdermössens jaktrevir och boplatser är en del av Sveriges *åtaganden enligt EUROBAT*¹¹.

Effekter på ekosystemtjänster

Storrisbergsgrottornas naturreservat har en inverkan på ett flertal ekosystemtjänster. Länsstyrelsen har gjort en bedömning av vilka effekter reservatsbildningen har på olika ekosystemtjänster från området, se tabell nedan. I bedömningen ingår ekosystemtjänster som påverkas i måttlig till hög grad, både positivt och negativt.

Kategori	Ekosystemtjänst	Inverkan
Försörjande	Produktion av livsmedel från vilda växter och djur	Positiv
	Produktion av träråvaror	Negativ
	Produktion av biobaserade kemikalieråvaror	Negativ
	Produktion av träbiomassa (bioenergi)	Negativ
Reglerande & upprätthållande	Dämpning av avrinning och flöden	Positiv
	Upprätthållande av markens struktur	Positiv
	Bullerdämpning	Positiv
	Biologisk kontroll av skadegörare (inklusive invasiva arter)	Positiv
Kulturella	Naturarv, d.v.s. bevarande av naturens värden för framtida generationer	Positiv
	Kulturarv, bl.a. bevarande av naturliga miljöer som är viktiga av historiska orsaker, lokal identitet	Positiv
	Tillhandahållande av attraktiva miljöer för friluftsliv	Positiv
	Resurs för forskning, kunskap och lärande, förståelse för landskapets utveckling	Positiv
	Estetiska värden t.ex. upplevelser vid rekreation och turism	Positiv
Stödjande	Geologisk mångfald, t.ex. bevarande av geologiska miljöer	Positiv
	Näringsämnes-cirkulation – vattnets kretslopp	Positiv
	Biologisk mångfald inkl. bevarande av genpool, habitat och hotade arter	Positiv
	Ekologiska samspel t.ex. näringsvävares dynamik, interaktioner mellan trofiska nivåer, evolutionära processer	Positiv
	Tillhandahållande av livsmiljöer som t.ex. barnkammare, lek- och spelplatser, boplatser	Positiv

Länsstyrelsens bedömning

Länsstyrelsen bedömer att skogsbruk inte går att förena med ett bevarande av områdets höga naturvärden. Länsstyrelsen bedömer också att andra arbetsföretag eller anläggningar inte är förenliga med ett bevarande av områdets helhetsvärden.

De krav som ställs på bevarande av områdets naturvärden utifrån dess status som Natura 2000-område utgör ett tungt vägande motiv för ett starkt

¹¹ UNEP. 1991. *Agreement on the Conservation of Populations of European Bats, EUROBATS*. SÖ 1993:30: *Överenskommelsen om skydd av bestånd av europeiska fladdermöss*.

naturskydd av området. Tidigare har den för Natura 2000-området utpekade naturtypen taiga inte haft tillräckligt skydd.

Naturreservatet ligger inom ett område som är av riksintresse för rennäringen och friluftslivet enligt 3 kap. 5 § miljöbalken. Länsstyrelsen bedömer att ett fortsatt och förstärkt skydd av naturområdet är förenligt med ovan nämnda riksintressen.

Naturreservatet ligger inom vattenskyddsområde. Länsstyrelsen bedömer att ett fortsatt bevarande av området som naturreservat inte inskränker på områdets värde för dricksvattenförsörjningen.

Naturreservat är en lämplig skyddsformen för områden med flera olika värdefulla naturmiljöer med ett sådant skötselbehov att en skötselplan krävs och där det krävs starka restriktioner under lång tid för att värdena ska kunna bibehållas och utvecklas. Länsstyrelsen har bedömt att Storrisbergsgrottorna därför, i enlighet med miljöbalkens mål om skydd av värdefulla natur- och kulturmiljöer och bevarande av biologisk mångfald (1 kap. 1 § miljöbalken), bör förklaras som naturreservat enligt 7 kap. 4 § miljöbalken.

Länsstyrelsen anser att det finns stöd för att upphäva det tidigare beslutet som fattades enligt 7 § naturvårdslagen (1974:1025). Det gamla beslutet ersätts av ett nytt beslut som innebär ett starkare områdesskydd. Skötselplanen har uppdaterats med ny kunskap om området, framförallt de geologiska värdena. Därför kan synnerliga skäl anses föreligga för att upphäva det gamla reservatet.

Länsstyrelsen bedömer att de positiva effekterna av att bevara området överväger de negativa effekterna som orsakas av inskränkningarna i markanvändning. Vid avvägning enligt 7 kap. 25 § har Länsstyrelsen funnit att föreskrifterna inte går längre än vad som krävs för att syftet ska uppnås.

Konsekvensutredning

I enlighet med vad som sägs i 4 och 5 §§ förordningen (2007:1244) om konsekvensutredning vid regelgivning, bedömer Länsstyrelsen att ordningsföreskrifterna enligt 7 kap. 30 § miljöbalken innebär så begränsade kostnadmässiga och andra konsekvenser att det saknas skäl för en konsekvensutredning av regelgivning.

Upplýsningar

Föreskrifterna under C ovan, enligt 7 kap. 30 § miljöbalken om rätten att färdas och vistas och om ordningen i övrigt inom naturreservatet, gäller omedelbart även om beslutet överklagas.

Länsstyrelsen vill erinra om att utöver reservatsföreskrifterna gäller även andra lagar, förordningar, och föreskrifter för området. Av särskild betydelse är att området är utpekade som ett Natura 2000-område enligt EU:s Art- och habitatdirektiv (92/43/EEC). Beträffande Natura 2000-området gäller tillståndsplikt enligt 7 kap. 28a-29b §§ miljöbalken för åtgärder och verksamheter som direkt eller indirekt på ett betydande sätt kan påverka naturmiljön. Det gäller även åtgärder som vidtas utanför Natura 2000-området.

Av vikt inom reservatet är också att samtliga arter av orkidéer, ormar, groddjur och fladdermöss är fridlysta enligt 8 kap. 2 § miljöbalken med stöd av Artskyddsförordningen (2007:845). Det innebär att det är förbjudet att plocka, gräva upp eller på annat sätt ta bort eller skada fridlysta växter samt deras frön eller andra delar. Fladdermöss boplatser och jaktrevir är skyddade enligt det europeiska avtalet EUROBATS (SÖ 1993:30).

Före anordnandet av fasta renskötselänläggningar ska samråd ske med Länsstyrelsen enligt 12 kap. 6 § miljöbalken, enligt vad som framgår av 7c § förordningen (1998:904) om anmälan för samråd.

Länsstyrelsen kan med stöd av 7 kap. 7 § miljöbalken medge dispens från meddelade föreskrifter om det finns särskilda skäl och om det är förenligt med förbudet/föreskriftens syfte.

Enligt 29 kap. 2 och 2a §§ miljöbalken gäller bland annat att brott mot föreskrift som meddelats enligt 7 kap. miljöbalken kan medföra straffansvar. Har någon vidtagit åtgärd i strid med meddelad föreskrift, kan länsstyrelsen enligt 26 kap. 9 och 14 §§ miljöbalken vid vite förelägga om rättelse.

Enligt 4 § skogsvårdslagen (1979:429) ska lagens bestämmelser eller föreskrifter inte tillämpas i den mån de strider mot föreskrifter som har meddelats med stöd av 7 kap. miljöbalken.

Detta beslut kan överklagas hos regeringen, Miljö- och energidepartementet, se bilaga 3. Den som vill göra anspråk på ersättning eller kräva inlösen av fastighet ska väcka talan hos mark- och miljödomstolen mot staten inom ett år från det att beslutet på vilket anspråket grundas har vunnit laga kraft. I annat fall går rätten till ersättning eller inlösen förlorad.

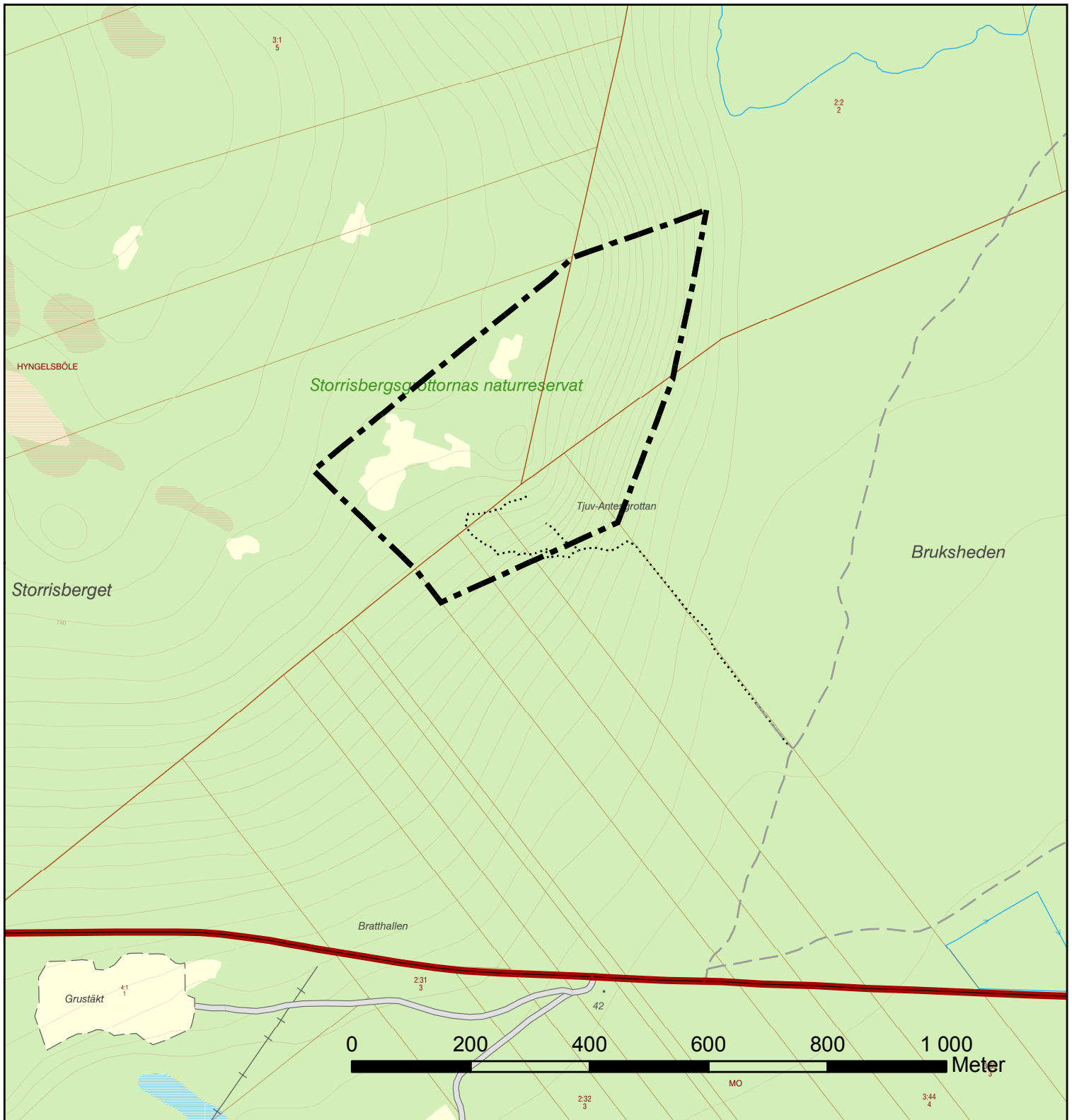
Vid den slutliga handläggningen har också Gunnel Grelsson, Natura 2000; Hanna Johansson Jänkämpää, naturreservatsförvaltare; Per Nihlén, naturreservatsbildning; Katrine Nygren, kulturmiljö och Michael Schneider, hotade arter, medverkat utan att delta i avgörandet.


Magdalena Andersson


Lena Lundevaller

Bilagor

1. Beslutskarta
2. Skötselplan inkl. bilagor
3. Hur man överklagar




Naturreservat

Storrisbergsgrottorna

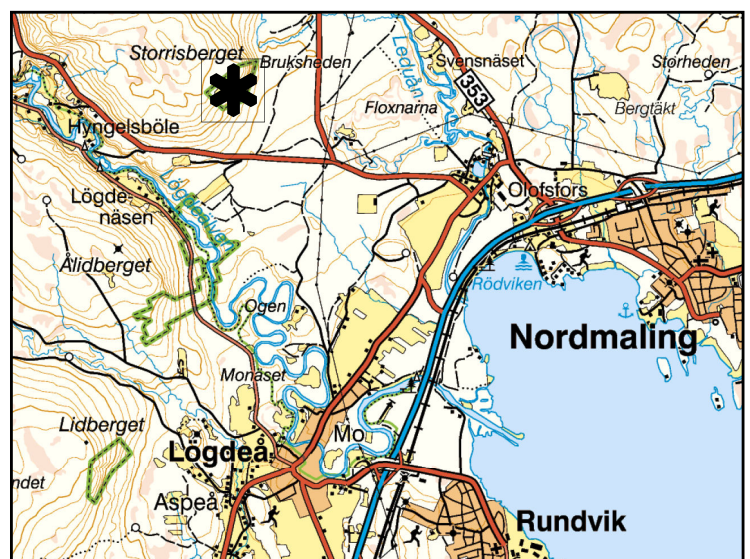
Nordmalings kommun

Västerbottens län

Bilaga 1 till beslut
med dnr 511-8431-2016

 Gräns för naturreservatet

Bakgrundskartor © Lantmäteriet





Länsstyrelsen
Västerbotten

Bilaga 2 till Beslut om naturreservatet Storrisbergsgrottna,
Nordmalings kommun

Skötselplan

2019-03-06

1(16)

Diarienummer
511-8431-2016
Arkivbeteckning
2402031

**SKÖTSELPLAN FÖR
NATURRESERVATET STORRISBERGSGROTTORNA
I NORDMALINGS KOMMUN**



Tjuv-Antes grotta. Foto: Lena Lundevaller

Länsstyrelsen i Västerbottens län
Storgatan 71B
901 86 Umeå

1. Syfte med säkerställande och skötsel

Syftet med naturreservatet är att vårda och bevara värdefulla naturmiljöer i form av geologiskt intressanta formationer och boreala barrnaturskogar samt andra ingående naturtyper. Syftet är också att vårda och bevara den biologiska mångfalden knuten till dessa miljöer.

Naturreservatets förekommande Natura 2000-naturtyper och arter samt övriga livsmiljöer med sina naturligt förekommande växter och djur ska bidra till gynnsam bevarandestatus för naturtyperna och arterna på biogeografisk nivå.

Inom ramen för bevarandet av naturmiljöer ska reservatet också tillgodose behovet av områden för friluftslivet. Besökare ska kunna se och uppleva reservatets geologiska miljöer och skogar.

Hur syftet ska uppnås

Syftet ska i huvudsak uppnås genom att skogsmark och övriga naturmiljöer utvecklas fritt genom intern dynamik. Naturliga processer så som stormfällning, trädets åldrande och döende, frostvittring, ras och skred samt svampars och insekters nedbrytning av ved med mera ska få fortgå ostört. Främmande arter ska kunna tas bort.

Åtgärder vidtas för att underlätta för allmänhetens friluftsliv. Områdets intressanta geologiska miljöer ska synliggöras. Åtgärder får vid behov vidtas för att förebygga slitage, exempelvis markskador.

2. Beskrivning av naturreservatet

2.1 Administrativa uppgifter

Namn	Storrisbergsgrottorna
Dossienummer	2402031
NVR-id	2001678
Natura 2000, områdeskod	SE0810005
Kommun	Nordmaling
Län	Västerbotten
Lägesbeskrivning	3,5 km NV om Olofsfors
Ekokarta	20J 1f,
Mittkoordinat	717191, 7059328 (SWEREF99TM)
Naturgeografisk region	29a, kustslätter och dalar med finsediment kring norra Bottenviken
Gräns	Se bifogad beslutskarta, bilaga 1.
Markägarkategori	Enskilda, bolag
Fastighet	Hyngelsböle 5:1, Ledusjö 2:2, Mo 3:43, 3:44, 3:65 och 3:85
Förvaltare	Länsstyrelsen i Västerbottens län
Totalareal	21,6 hektar
Landareal	21,6 hektar
Areal produktiv skog	12,1 hektar

2.2. Natura 2000

Regeringen föreslog 1995 till EU att Storrisbergsgrottorna skulle ingå i det europeiska nätverket av skyddade områden, Natura 2000. Natura 2000 är en överenskommelse mellan EU-länderna, som pekar ut vissa naturtyper som särskilt viktiga att skydda och bevara. Området är sedan 2005 ett SCI-område (Site of Community Importance) med utpekade naturtyper enligt Art- och habitatdirektivet¹. Sedan 2011 är det ett SAC-område (Special Area of Conservation). Länsstyrelsen har 2016 fastställt en ny bevarandeplan för Storrisbergsgrottorna.

2.3 Naturtyper och arter

Följande Natura 2000-naturtyper och arter² förekommer inom naturreservatet. Naturtypindelning enligt Naturvårdsverkets basinventering skyddad natur.

Naturtyp	Natura 2000-kod	Areal (ha)
Öppna mossar och kärr	7140	0,1
Grottor	8310	0,1
Taiga	9010	20,2
Icke natura-naturtyp	8900	1,4

Prioriterade naturtyper enligt EU:s art- och habitatdirektiv är grottor och taiga.

Inom reservatet har Natura 2000-arterna järpe (A104) och tjäder (A108) noterats.

Reservatets fladdermusfauna omfattas av åtaganden enligt det europeiska fladdermusavtalet EUROBATS³.

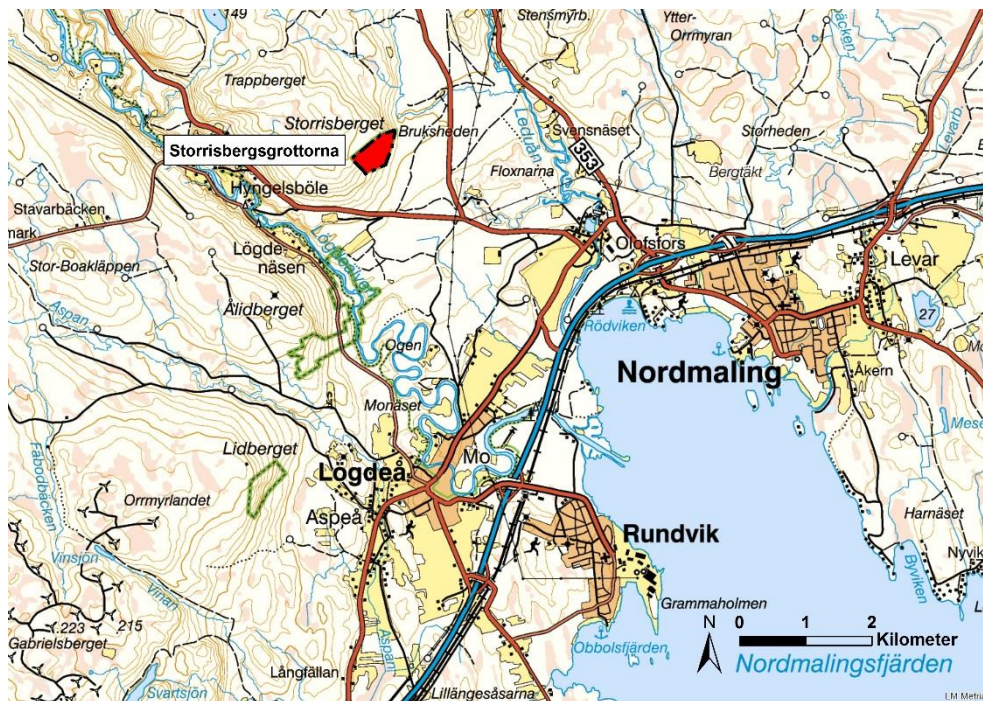
2.4 Beskrivning av reservatet

Naturreservatet Storrisbergsgrottorna är ett populärt besöksmål med en stor tunnelgrotta, ”Tjuv-Antes grotta”, som ligger nära väg E4 och cirka 6 km nordväst och Nordmalings samhälle. Storrisbergets branta sluttning kännetecknas av kala hållmarker och stora block samt klyftor med branta slipade bergväggar. I och närmast bergets branter växer gles tallskog. Högre upp på berget och i södra delen av reservatet växer granskog med inslag av asp.

¹ EU:s Art- och habitatdirektiv, Direktiv 92/43/EEG om bevarande av livsmiljöer samt vilda djur och växter.

² Artskyddsförordning (SFS 2007:845), bilaga 1, B-arter. EU:s Art- och habitatdirektiv, Direktiv 92/43/EEG om bevarande av livsmiljöer samt vilda djur och växter. EU:s fågeldirektiv, Direktiv 2009/147/EC av den 30 november 2009 om bevarande av vilda fåglar.

³ UNEP. 1991. *Agreement on the Conservation of Populations of European Bats, EUROBATS*. SÖ 1993:30: *Överenskommelsen om skydd av bestånd av europeiska fladdermöss*.



Naturreseptat Storrisbergsgrottorna är rödmarkerat på kartan.

2.4.1. Geologi

En stor del av naturreseptatet består av hållmarker på Storrisbergets branta ost-sydostvända sluttning. Reseptatet ligger 65 – 140 meter över havet och därmed under högsta kustlinjen (HK). Landskapet kring Storrisberget är småkuperat med mot öster brant sluttande berg som närmast kusten övergår i flacka morän- och sedimentmarker. Inom reseptatet finns en koncentration av olika geologiska formationer som visar på området geologiska utveckling.

Landskapet från Husum i Västernorrland och norrut kännetecknas av de mot öster brant stupande bergen som på flera ställen genomskärs av diabasgångar. Storrisberget är uppbyggt av migmatiserad metagråvacka. Naturreseptatet ligger intill en i berggrunden SSV – NNO gående deformationszon där sjuvningsrörelser genom årmiljonerna bildat intrusioner i urberget av mer lättvittrade basiska diabasgångar i väst-östlig riktning. Ytterligare rörelser i berget och vittring i dessa svaghetszoner har skapat de för reseptatet karaktäristiska smala klyftorna där det tidigare fanns diabasgångar. I bl.a. den inre delen av Tjuv-Antes grotta finns diabas kvar på den östra väggen och bland stenarna på botten. Längst in i Tjuv-Antes grotta har på de delar av grottans väggar och botten som består av diabas ett relativt tjockt lager av små korall- och popcornliknande klumpar bildats, s.k. speleotem (knoppsinter). Den ovanliga bildningsprocessen av speleotemen i Tjuv-Antes grotta har uppmärksamats i olika vetenskapliga studier^{4,5,6}. Ett mindre område

⁴ Lundberg J.E.K. et.al.2013. *Calcite Speleothems in pseudokarst Tjuv-Antes grotta, Northern Sweden*. 16th International Congress of Speleology. Proceedings. Vol. 3. S. 461-464.

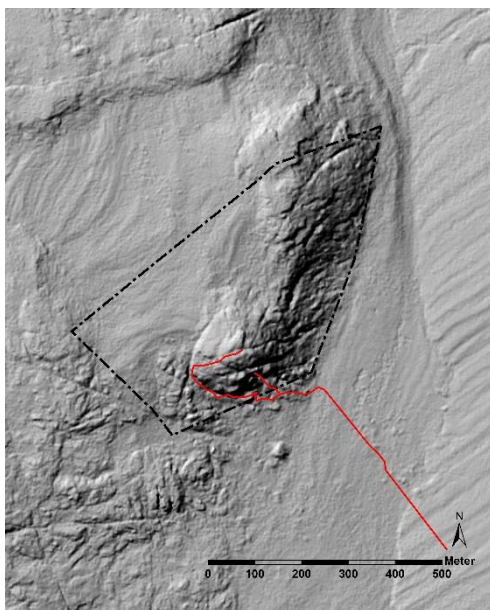
med sura intrusiva djupbergarter, granit och granodiorit, tangerar naturreservatet i sydost.



*Speleotem i Tjuv-Antes grotta.
Foto: Lena Lundevaller.*

Stora delar av Storrisberget består av kalspolade hållmarker där jordtäckning saknas helt eller är mycket tunn. Slutningens övre delar flackar ut och där finns ett par större klapperstensfält. Nedanför bergsbranten är moränen hårt svallad och det finns gott om stora block.

Naturreservatet har en mycket intressant geomorfologi som är präglad av landhöjningens och av havets påverkan. Den mycket snabba landhöjningen just efter istiden orsakade flera kraftiga jordbävningar och nya *klyftor* bildades i berggrunden. Den längsta klyftan i reservatet är drygt 230 m lång.



På höjds-kuggningskartan till höger syns Storrisbergets klyftor som smala svarta streck. I södra delen av reservatet i väst-östlig riktning och i norra delen i väst – nordostlig riktning. Strax norr om reservatet syns också abrasions-terrassen med lagergrottor som ett C-format svart streck. Källa: Lantmäteriets höjddata, 2 meters höjds-kuggning. Röd markering = vandringsleden.

De första delarna av Storrisberget började att höja sig ur havet för cirka 9 000 år sedan⁷. Tiden som kustberg varade cirka 3 000 år och det är under den tiden som reservatets intressanta geologiska miljöer fått sin slutliga

⁵ Sallstedt, T et.al. 2014. *Speleothem and biofilm formation in a granite / dolerite cave, Northern Sweden*. International Journal of Speleology 43 (3).

⁶ Mendoza, Z et al. 2016. *Metagenomic analysis from the interior of a speleothem in Tjuv-Ante's Cave, Northern Sweden*. PLoS One, 11 (3), University of Copenhagen.

⁷ SGU's strandnivåkarta.

form. I reservatets övre flacka västra delar finns två *klapperstensfält* med tydliga strandvallar där havet efterhand spolat bort allt finkornt material och slipat stenarna runda. Det finns inga berg mellan Storrisberget och nuvarande kustlinje, cirka 4 km sydost om Storrisberget. Det innebär att havet genom årtusendena med stor kraft kunnat bearbeta sprickor och svaghetszoner i urberget, s.k. marin abrasion. Havets nötning är särskilt tydlig i södra och östra delen av reservatet där flera av Storrisbergets *branter och klyftor är rundslipade*. Ett fint exempel är den rundabraderade överhängande bergväggen efter vandringsleden mot utsiktsplatsen. Inom reservatet finns också gott om *kalspolade berghällar, abrasionsrännor* och *strandgrytor*. Strax norr om reservatsgränsen finns en stor halvcirkelformad abrasionsterrass med tydliga abrasionsrännor.



Till vänster: Tunnelgrottan "Munthes grotta" öppning med karaktäristisk lökformad profil. Utanför syns klyftans slipade väggar. Till höger: Yttre delen av tunnelgrottan "Tjuv-Antes grotta" med stora runda stenar i botten och rundslipade bergväggar. Foton: Lena Lundevaller.

Två av reservatets grottor är *tunnelgrottor* med vackert rundslipade väggar och "lökformad" tvärprofil^{8,9,10}. Den största av tunnelgrottona, den s.k. "Tjuv-Antes grotta" ligger i en av klyftorna i södra delen av reservatet. Reservatets andra tunnelgrotta ligger väl dold i en av klyftorna vid nordöstra reservatsgränsen. Tunnelgrottor förekommer endast i Skandinavien urberg i mot havet brant sluttande bergssidor och med en tydlig koncentration från Höga Kusten till Nordmalingstrakten. Tunnelgrottor är rundslipade sprickgrottor som fått sin form genom att samtidigt som material har slipat och

⁸ Sjöberg, R. 1982. *Tunnelgrottor i södra Västerbotten. Morfologiska och morfogenetiska studier*. Umeå universitet. Gerum Rapport A:31.

⁹ Sjöberg, R. 1986. *Tunnelgrottor i Norden – geomorfologiska studier*. Gerum naturgeografi nr 3. Umeå universitet.

¹⁰ Sjöberg, R. 1991. *Weathering studies on pseudokarst-caves along the northern Swedish coast*. Zeitschrift für Geomorphologie. Stuttgart.

vidgat grottväggarna har landhöjningen gjort att grottan hamnat allt högre upp från strandlinjen. I slutskedet av bildningsprocessen, då berget låg vid strandkanten, har vågrörelser rundat block i klyftorna och på botten av Tjuv-Antes grotta. Fint material och mindre stenar har transporterats bort av vågornas sugverkan. Tjuv-Antes grotta ligger drygt 100 meter över havet och är cirka 30 meter djup. Tunnelgrottan i norra delen av reservatet är endast tillgänglig i grottöppningen p.g.a. nedrasade stenar.

Efter att havet lämnat området har landhöjningen orsakat ytterligare rörelser i berggrunden som lett till sprickbildningar och skred^{11,12}. Synliga spår är bl.a. att det på samma höjd över havet finns stora rundslipade block och smala, skarpa, ej abraderade sprickor i berget. Liksom den stora blockvallen vid Tjuv-Antes grotta. I reservatets klyftor ligger också några sprick- och blockgrottor. Nedanför rastplatsen finns två smala *sprickgrottor*. Den största sprickgrottan är cirka 10 meter lång, 1 meter bred och upp till 3 meter hög. Grottväggarna är delvis rundade och golven består av stora genom vittring från väggar och tak nedfallna kantiga block. I norra delen av reservatet i en stor klyfta ligger en *blockgrotta* av stora kantiga stenar. En annan blockgrotta, med enstaka slipade stenar, finns i södra delen av reservatet.



Till vänster: Blockgrotta i en klyfta i norra delen av reservatet. Till höger: Lagergrotta.
Foton: Lena Lundevaller

På en mot öster riktad stor halvcirkelformad abrasionsterrass, precis norr om reservatsgränsen, finns fem relativt vida och ungefär 1 meter höga s.k. *lagergrottor*. Lagergrottorna är utformade efter i stort sett horisontella bankningsprickor i berget som sedan blivit urplockade och utslipade av havets bränningar.

¹¹ Mörner, N.-A. 2008. *Paleoseismicity and uplift of Sweden*. Exkursionsguide 33IGC (International Geology Congress), excursion No11A.

¹² Mörner, N.-A. 2009. *Late Holocene earthquake geology in Sweden*. Geological Society London, Special Publications 316.

2.4.2. Skogsmark

Större delen av naturreservatet består av en talldominerad barrblandskog på Storrisbergets branta östsluttning. Skogen är bitvis mycket gles och det finns gott om stora block och helt trädfräa hållmarker med lav- och mossvegetation. Även några av klyftorna är helt trädfräa. I små sprickor växer hällebräken och bland hållmarkernas renlavar bl.a. motaggsvamp. På bergsbranten växer också de späda blommorna bergglim och vårspärgel. På bergsbrantens små hyllor och svackor växer en gles talldominerad barrblandskog på 150 - 300 år. Det är bitvis gott om lövträd, främst björk och asp. Där berget flackar ut ovanför branten, växer en tätare och mer produktiv tallskog med ett fältskikt av kråkbär, lingon och blåbär. Särskilt vid bergsbranten finns det gott om gamla knotiga tallar. Död ved förekommer allmänt till rikligt, främst i form av torrakor och grånade tallågor. Det finns enstaka brandstubbar och tallar med brandljud. I sluttningen finns små fuktiga sänkor med arter som blodrot, brakved, brudborste, hultbräken, liljekonvalj, spindelblomster och örnbräken.



Tallskog på Storrisbergets brant. Foto: Lena Lundevaller.

Längst i väster samt nedanför bergbranten i söder växer en flerskiktad grandominerad 120 - 150 årig barrblandskog med mer allmänt inslag av äldre lövträd, främst björk och asp. Torrträd, lågor och gamla 200 - 250 åriga granar och tallar förekommer allmänt. Det finns också enstaka äldre sälgar och rönnar.

Reservatets mosaikartade skogslandskap med glesa lövträdsrika blandskogsbestånd, stående och liggande död ved, hållmarker, bergssluttningar och öppna solexponerade områden är värdefullt för flera sällsynta och hotade arter. Exempelvis dvärgbägarlav, stor aspticka, ullticka och asppraktbagge. Reservatet är också en bra levnadsmiljö för fladdermöss.

2.4.3. Våtmark

I några av hållmarkernas små svackor finns det små skogsbevuxna myrar. I de mer öppna delarna växer bl.a. blodrot, Jungfru Marie nycklar, klotstarr och tuvull.

2.4.4. Arter

I naturreservatet finns viktiga livsmiljöer för flera skyddsvärda och rödlis-tade arter som är beroende av naturskogsmiljöer och därför har mycket små möjligheter att fortleva i ett brukat landskap. Exempelvis tallticka (NT), spindelblomster, granbarkgnagare och tjäder. Floran och faunan i Sveriges urbergsgrottor är sparsam och dåligt känd. Vattenfladdermus har observerats övervintra i reservatets grottor. Ett urval av arter som har påträffats inom reservatet redovisas i bilaga 1.

2.4.5. Kulturhistoria

Om grottorna på Storrisberget finns det flera sägner och berättelser i Nordmalingsstrakten, vilket gör dem till en del av det immateriella kulturarvet. De mest kända handlar om att Tjuv-Ante, eller Tjyv-An't som han kallades i bygden, ska ha haft sitt gömställe i en av grottorna. Det har inte gått att verifiera att det är just den grotta som idag kallas "Tjuv-Antes grotta" som avses. Om personen Tjyv-Ante vet man att han hette Anders Andersson och föddes 1823 i Storfall i Nordmalings socken. Hans far var kolare på det närliggande järnbruket i Olofsfors. Han inledde tidigt en brottslig karriär med inbrott och stölder av bl.a. verktyg, hästar och kläder. Han ska också ha bränt ner en ladugård. Han dömdes vid flera tillfällen till olika straff och lyckades också ett par gånger rymma från fängstransporterna. År 1846 fördes han till Landskrona fästning för att avtjäna ett livstidsstraff. Vad som därefter hände honom är inte känt.

Storrisbergets geologiska formationer har undersökts i många olika vetenskapliga studier, ett urval finns beskrivna under geovetenskap ovan. Bland de första var geologen Henrik Munthe. Han besökte på uppdrag av Kungl. Maj:t området och skriver 1920 om en grotta bildad vid Litorinahavets strand: "...en grotta i vilken botten en man kallad "Tjyvänt" eller "Tjyv-An't" som plundrade i byarna runt omkring..."¹³. Den grotta Munthe besökte ligger i norra delen av naturreservatet och kallas numera "Munthes grotta". Den grotta som idag kallas "Tjuv-Antes grotta" ligger i södra delen av reservatet.

2.4.6. Friluftsliv

Storrisbergsgrottornas naturreservat är ett populärt besöksmål, cirka 3,5 km nordväst om Olofsfors. Områdets intressanta geologiska miljöer är ett resultat av de processer som verkade i samband med inlandsisens avsmältning och havets bränningar när strandlinjen låg på denna nivå. Reservatets stora

¹³ Munthe, H. 1920. *Strandgrottor och närstående geologiska fenomen i Sverige*. Naturskyddsutredning. Kungl. Jordbruksdepartementet XXXXVIII.

attraktion är tunnelgrottan ”Tjuv-Antes grotta”. Från Storrisbergets övre delar ges en storslagen utsikt över skogslandskapet och havet.



Vacker utsikt mot Nordmalingsfjärden från rastplatsen på Storrisberget. Foto: Lena Lundevaller.

Från parkeringen är det cirka 500 meter till naturreservatet. Det finns en cirka 1 km lång vandringsled förbi Tjuv-Antes grotta och vidare upp på Storrisberget till en rastplats med grillplats. Vandringsleden passerar också bl.a. en vackert rundslipad bergvägg. Tjuv-Antes grotta har gjorts tillgänglig med trappor och stegar. Pannlampa eller ficklampa kan vara bra att ta med för besök i grottans inre. Vandringsleden är på sina ställen fysiskt krävande och brant. Vid blöt väderlek kan reservatets berghällar och stenar i klyftor och på klapperstensfält bli mycket hala. Delar av vandringsleden över-svämmas av forsande vatten vid vårfloden och kraftiga regn. Vintertid behöver reservatets fladdermöss få vara ifred på sina boplatser i grottor och andra håligheter och bör ej störas där.

Bergbrantens djupa klyftor medför att det är relativt krävande och krävs god fysik för att ta sig upp på berget utanför den markerade leden. För den som väljer att göra en avstickare från vandringsleden finns många trånga klyftor, fina klapperstensfält, små blockgrottor och andra intressanta geologiska formationer att upptäcka. Ovanför branten och klyftorna flackar Storrisberget ut och blir relativt lättvandrat. Förutom de geologiska miljöerna hyser reservatets bergsbranter flera intressanta växter bl.a. bergglim och backdunört. På försommaren blommar liljekonvalj och göken hoar. Den sydvästra delen av naturreservatet bjuder på mer skogliga naturupplevelser.

Inom ramen för allemansrätten finns möjlighet till ytterligare naturupplevelser bland Storrisbergets mångfald av geologiska miljöer, t.ex. finns strax norr om reservatet en stor halvcirkelformad abrasionsterrass med vacker utsikt och fem lagergrottor.

Mer om reservatets geologi och Tjuv-Ante i kapitel 2.4.1. och 2.4.5.

3. Skötselområden för naturvärden med bevarandemål och åtgärder

Reservatet är indelat i tre skötselområden med utgångspunkt från de övergripande naturtyperna i området samt de åtgärder som ska genomföras inom respektive skötselområde (bilaga 1). För varje skötselområde redovisas bevarandemål och skötselåtgärder. Skötselområdets bevarandetillstånd anses gynnsamt när bevarandemålen är uppnådda.

3.1 Skötselområde 1, barrskog med fri utveckling (20,2 ha)

Skötselområdet omfattar all skogsmark i naturreservatet. Större delen utgörs av talldominerad barrblandskog på Storrisbergets branta östra och sydvästra sluttningar. De västra delarna av reservatet är mer flacka och där är skogen mer grandominerad men det förekommer också enstaka gamla tallöverståndare. Stående död ved förekommer allmänt till rikligt medan det är mer sparsamt med lågor. Det finns, främst i de västra delarna, ett tydligt lövinslag med asp och björk. Inom skötselområdet förekommer flera skyddsvärda och rödlistade arter som är beroende av äldre tall- och granskogar, t.ex. spindelblomster, dvärgbägarlav, ullticka och järpe. Skogarna saknar i stort sett helt spår från sentida skogsbruk.

Skötselområdet har goda förutsättningar att med tiden utveckla ännu högre naturvärden, bl.a. i form av stående och liggande död ved.

Skötselområdets naturtyper och arter kan påverkas av t.ex. avverkningar och andra skogsbruksåtgärder, vägar och täkter samt markslitage från exempelvis terrängkörning och besökare. Även verksamheter utanför naturreservatets gränser kan påverka skötselområdets värden.

Naturreservatet ligger i värdestrakt för gran och lövvärden, Lögdeälven. Taiga (9010) är för skötselområdet utpekad Natura 2000-naturtyp. Järpe (A104) och tjäder (A108) är Natura 2000-arter.

Bevarandemål

Skötselområdet ska präglas av naturskogsstrukturer såsom döda och döende träd, skiktning samt spridning i ålder och diameter. Naturliga processer såsom trädens åldrande och döende, skogsbrand, stormfällningar, insekters och svampars nedbrytning av ved samt nyetablering av träd i skogen ska tillåtas fortgå ostört. Skötselområdet innehåller normalt betydande mängder död ved som erbjuder typiska vedlevande arter gynnsamma livsbetingelser. Som en del i skogens naturliga utveckling kan dessa processer göra att skogsområdet under perioder kan komma att få en förändrad karaktär. Efter en kan inslaget av lövträd öka vilket ger goda möjligheter för lövträdsberoende arter att fortleva i området.

Typiska arter som hör till naturtyperna har stabila eller ökande populationer inom skötselområdet. Främmande arter ska inte förekomma.

Skötselåtgärder

Fri utveckling genom intern dynamik. Främmande arter ska tas bort. Om åtgärder för att ta bort främmande arter inte går att genomföra, t.ex. utifrån artens spridningsmönster, ska detta noteras.

Se också kapitel 2.4.2. och 2.4.4.

3.2. Skötselområde 2, Våtmark med fri utveckling (0,1 ha)

I reservatet finns några mycket små tallbevuxna samt öppna våtmarker med bl.a. orkidén Jungfru Marie nycklar.

Öppna mossar och kärr (7140) är Natura 2000-naturtyp.

Bevarandemål

Skötselområdet ska präglas av naturliga processer med de strukturer och artsamhällen som hör till naturtyperna. Våtmarkernas hydrologi och hydrokemi ska inte försämrats, av t.ex. körspår. Typiska arter som hör till naturtyperna har stabila eller ökande populationer inom skötselområdet. Främmande arter ska inte förekomma.

Skötselåtgärder

Fri utveckling genom intern dynamik. Främmande arter ska tas bort.

3.3. Skötselområde 3, Geologiska miljöer, t.ex. grottor och klapperstensfält, med fri utveckling med möjlighet att ta bort enstaka buskar och träd för att bevara värdefulla strukturer och arter (1,5 ha)

Skötselområdet utgörs av naturreservatets geologiska miljöer med deras representativa geologiska formationer i form av klyftor, grottor, klapperstensfält, abrasionsrännor och strandgrytor samt vattensamlingarna i dessa. Skötselområdets geologiska miljöer visar tillsammans på olika skeden i landskapets utveckling. Tunnelgrottor förekommer endast i Skandinavien urberg med en koncentration längs Norrlandskusten. Tjuv-Antes grotta är en av övervintringsplatserna för Västerbottens population av vattenfladdermus. Skötselområdets geologiska miljöer är värdefulla för naturstudier och forskning. Kalicitspeleotemen i Tjuv-Antes grotta har sedan 2011 undersökts av flera forskare, se kapitel 2.4.

De geologiska miljöerna kan skadas av olika former av mänsklig påverkan t.ex. huggning, ristning och målning på bergväggar. Eldning i grottor och på berghällar kan orsaka sprickbildning, vilket i sin tur kan medföra förändrad hydrologi och vittring. Klapperstensfälten kan skadas av att besökare plockar stenar eller bygger rösen. Även verksamheter utanför naturreservatet kan påverka de värdefulla geologiska formationerna t.ex. förändrad hydrologi som ändrar fuktighetsförhållandena och sprängningar i närområdet kan orsaka ras och sprickor. Reservatets fladdermöss är särskilt känsliga för störningar under vinterdvalan i reservatets grottor och andra håligheter.

Grottor (8310) är för området utpekad Natura 2000-naturtyp. Reservatets fladdermöss är fridlysta enligt Artskyddsförordningen och det europeiska fladdermusavtalet Eurobats¹⁴. Avtalet omfattar även skydd av fladdermössens boplatser och jaktrevir.

Bevarandemål

De geologiska miljöerna ska ha en intakt struktur. Arter knutna till dessa ska finnas kvar. Området ska ha en bibehållen hydrologi.

Skötselåtgärder

Huvudinriktningen är fri utveckling. För att bevara värdefulla strukturer och arter ska det vara möjligt att ta bort enstaka buskar och träd, t.ex. utanför grottöppningar och på klapperstensfält. Främmande arter ska tas bort. Åtgärder får vid behov vidtas för att förebygga slitage på de geologiska miljöerna och störningar vid fladdermössens övervintringsplatser, se kapitel 4.

4. Mål och åtgärder för friluftslivet

Naturreservatets läge, några få kilometer från E4:an, nordväst om Olofsfors, gör det lätt att ta sig till området. Reservatet är ett populärt besöksmål med intressanta geologiska miljöer. Tillsammans med de geologiska formationerna i det närliggande Lidbergsgrottornas naturreservat och de tydliga diabasgångarna i kustreservatet Kronören-Drivörens strandnära klippor, bidrar reservatets geologiska miljöer till förståelsen för landskapets utveckling, framförallt landhöjningen. Tunnelgrottan ”Tjuv-Antes grotta” är välkänd och lockar många besökare till reservatet. Grottan är också en del av det immateriella kulturarvet, där traktens många berättelser om Tjuv-Ante kan förstärka friluftsupplevelsen.

En bitvis fysiskt krävande vandringsled går från parkeringen förbi Tjuv-Antes grotta till en rastplats med eldstad på Storrisberget. Från rastplatsen och Storrisbergets övre delar ges en vacker utsikt mot Nordmalingsfjärden. Vandringsleden går i sluttande terräng över rundslipade berghällar, uppstickande rötter och stora stenar som blir hala vid blöt väderlek. Tjuv-Antes grotta har gjorts tillgänglig med trappor och stegar. För besök i grottans inre krävs pannlampa el. dyl. Vintertid ska stor hänsyn tas till övervintrande fladdermöss i reservatets grottor och andra håligheter.

Reservatets övriga grottor, djupa klyftor, klapperstensfält och andra geologiska miljöer lockar också till egna strövtåg utifrån de naturgivna förutsättningarna. Bergsbranten är svårforcerad med många djupa klyftor medan Storrisbergets övre delar består av lättvandrade hållmarker. Naturreservatet erbjuder också mer skogliga naturupplevelser.

¹⁴ Naturvårdsverket. 2006. *Handlingsprogram för skydd av fladdermusfaunan*. Rapport 5546.

Mål för friluftslivet

Det övergripande målet för friluftslivet är att naturreservatet ska vara tillgängligt för naturupplevelser, rekreation och naturstudier. Besökare ska kunna få information om och besöka reservatets intressanta besöksmål i form av grottor, klapperstensfält och utsiktsplatsen på Storrisberget. Reservatets intressanta naturvärden ska vårdas och skötas så att områdets upplevelsevärden för friluftslivet bevaras.

Naturreservatet ska vara attraktivt att besöka med välskötta besöksanläggningar som underlättar för besökare att uppleva reservatets intressanta geologiska miljöer. Det ska, i enlighet med Naturvårdsverkets riktlinjer, vara möjligt att få information om naturreservatet inför och under besök i området. Informationen om området ska förhöja upplevelsen av besöket samt bidra till att syftet med områdesskyddet uppnås.

Åtgärder för friluftslivet

Åtgärder för friluftslivet ska underlätta för besökare att vistas i naturlandskapet samt synliggöra områdets intressanta naturmiljöer. Vid reservatets entré ska det finnas en välkomnande parkering för minst fem bilar och utförlig information om naturreservatet. Reservatets främsta besöksmål tunnelgrottan Tjuv-Antes grotta och utsikten på Storrisberget, ska tillgängliggöras med vandringsled, rastplats med grillplats vid utsiktspunkten och vid behov besöksanordningar som spänger och stegar. Naturreservatets övriga delar erbjuder naturupplevelser utifrån områdets naturgivna förutsättningar.

Informationsskyltar ska vara utformade i enlighet med Naturvårdsverkets anvisningar. Det ska på skylten vid parkeringen finnas en karta över reservatet med grottornas placering markerad, en lägesbeskrivning av skyltens plats i förhållande till reservatet samt en beskrivning av områdets intressanta naturmiljöer och föreskrifter för allmänheten. Det är särskilt viktigt att det finns information om att inte skada de värdefulla geologiska miljöerna samt inte störa fladdermöss under vinterdvalan. Det finns också behov av att informera besökare om säkerheten t.ex. risken att halka vid blöt väderlek, att ta med ficklampa eller pannlampa och inte gå ensam ner i Tjuv-Antes grotta.

Det bör finnas minst en ytterligare informationspunkt i naturreservatet med utförligare beskrivning av områdets geologi, t.ex. hur klyftor, grottor och klapperstensfält bildats. Förslag på lämplig plats för temaskylt är vid Tjuv-Antes grotta. Om behov uppstår får informationspunkter anläggas på fler lämpliga platser. Information om Storrisbergsgrottornas naturreservat på Länsstyrelsens webb, appar och andra tekniska lösningar genomförs utifrån tillgängliga resurser och prioriteringar tillsammans med information om andra naturreservat i länet.

Vid behov får skötselåtgärder genomföras vid de geologiska formationerna för att berika upplevelsevärdena samt underlätta naturstudier av områdets geologiska utveckling. Det ska vara möjligt att ta bort enstaka träd och buskar så att besökare kan se och besöka reservatets intressanta geologiska mil-

jöer samt bevara utsikten vid rastplatsen på Storrisberget. Av särskilt intresse är att bevara tillgängligheten till Tjuv-Antes grotta samt några av formationerna längs vandringsleden, t.ex. den slipade bergväggen i söder. En prioritering måste alltid ske utifrån gällande ekonomiska ramar och med hänsyn till övriga insatser i länets skyddade områden. Åtgärder för att förhöja naturupplevelserna vid de geologiska miljöerna får endast genomföras inom naturreservatet. Storrisbergets övriga geologiska miljöer kan besökas utifrån deras naturgivna förutsättningar inom ramen för allemansrätten.

Åtgärder får vid behov vidtas för att förebygga skador på känsliga naturmiljöer och arter, t.ex. slitage på mark och geologiska miljöer eller påverkan på orkidébestånd och fladdermuspopulationer. Åtgärder som kan vara aktuella är bl.a. informationsinsatser samt spänger och stegar. Vid mer allvarliga störningar och skador, t.ex. på fladdermössens övervintringsplatser eller speleotem, kan det vara motiverat att begränsa tillgängligheten till grottor i tid och/eller rum.

Se också kapitel 2.4.5. och 2.4.6. Besöksanläggningar och besöksmål finns markerade på kartan i bilaga 2.

5. Övriga anläggningar

Det finns inga övriga kända anläggningar inom reservatet.

6. Nyttjanderätter

Jakt får bedrivas av jakträttsinnehavare enligt gällande lagstiftning och i enlighet med gällande reservatsföreskrifter.

7. Utmärkning av gränser

Reservatet ska hållas väl utmärkt enligt svensk standard och Naturvårdsverkets anvisningar. Gränserna bör ses över vart 10:e år och målas om vid behov.

8. Sammanställning av skötselåtgärder

Skötselåtgärd	Var	Prioritet ¹
Underhåll av informationsskylt vid reservatsentré	Se bilaga 2	2
Underhåll av parkeringsplats	Se bilaga 2	1
Underhåll av vandringsled inkl. dess besöksanordningar t.ex. trappor och stegar	Se bilaga 2	1
Underhåll av rastplats	Se bilaga 2	1
Gränsmarkering	Se beslutets bilaga 1	1
Underhåll av temaskyltar	Se kap. 4	2
Åtgärder för att bevara områdets upplevelsevärden, t.ex. röjning,	Se kap. 4	Vid behov

plantryckning vid Tjuv-Antes grotta, utsiktspunkten vid rastplatsen på Storrisberget		
Åtgärder för att förhindra skador och slitage från besökare	Se kap. 4	Vid behov

¹Siffran anger prioriteringsordning om genomförandet av skötselåtgärderna begränsas av tillgängliga resurser, där 1 är högsta prioritet och 3 lägsta.

9. Uppföljning och tillsyn

Tillsynen av området utförs av naturvårdsförvaltaren och ska dokumenteras skriftligt. Tillsynen innefattar att reservatsföreskrifterna efterlevs.

Dessutom ska naturvårdsförvaltaren följa upp friluftsanordningar, skyltar och utmärkningar inom naturreservatet samt naturtyper och arter. Naturvårdsförvaltaren kan utse annan part att genomföra uppföljningen av anläggningar för friluftslivet samt naturtyper och arter. Särskilt bör stegar och andra anordningar i anslutning till grottorna följas upp för att förhindra att besökare skadar sig, liksom eventuell påverkan på områdets geologiska formationer och värdefulla flora och fauna. Brister och fel ska dokumenteras och åtgärdas.

Tillsynen och uppföljningen av reservatet kommer tillsammans att utgöra ett underlag för en eventuell revidering av skötselplanen.

9.1 Uppföljning av skötselåtgärder

I samband med att skötselåtgärder utförs ska utgångsläget innan åtgärden, tidpunkt för åtgärd, åtgärdens omfattning och utförande samt uppnått resultat dokumenteras för att möjliggöra en långsiktig uppföljning.

9.2 Uppföljning av bevarandemål

Områdets bevarandemål ska följas upp enligt fastställda metoder för uppföljning av skyddad natur. Uppföljningen kommer att ske utifrån reservatets skötselområden (bilaga 1) och enligt indelningen i naturtyper för basinventering av skyddad natur. Särskilt angeläget att följa upp är områdets geologiska formationer, fladdermuspopulationer och värdefulla flora påverkas av slitage och/eller utsätts för skadegörelse. Uppföljning ska också ske av reservatets värden för friluftslivet och besöksfrekvens.

Bilagor

1. Artlista
2. Karta över skötselområden
3. Karta med anordningar för friluftslivet och besöksmål



Länsstyrelsen
Västerbotten

Bilaga 1 till skötselplan

Ärendebeteckning

1(2)

511-8431-2016

Listan nedan redovisar exempel på arter som har noterats inom naturreservatet Storrisbergsgrottna.

Hotkategori redovisas enligt Artdatabankens Rödlista 2015¹.

Lavar

<i>Alectoria sarmentosa</i>	Garnlav	NT
<i>Bryoria furcellata</i>	Nästlav	
<i>Bryoria fuscescens</i>	Manlav	
<i>Bryoria nadvornikiana</i>	Violettgrå tagellav	NT
<i>Cladonia parasitica</i>	Dvärgbägarlav	NT
<i>Hertelidea botryosa</i>	Vedskivlav	NT
<i>Leptogium saturninum</i>	Skinnlav	
<i>Usnea dasypoga</i>	Skägglav	

Mossor

<i>Bartramia pomiformis</i>	Äppelmossa	
-----------------------------	------------	--

Svampar

<i>Fomes fomentarius</i>	Fnöskticka	
<i>Hydnellum ferrugineum</i>	Dropptaggsvamp	
<i>Phellinus ferrugineofuscus</i>	Ullticka	NT
<i>Phellinus pini</i>	Tallticka	NT
<i>Phellinus populicola</i>	Stor aspticka	NT
<i>Phellinus viticola</i>	Vedticka	
<i>Sarcodon squamosus</i>	Motaggsvamp	NT

Kärlväxter

<i>Athyrium filix-femina</i>	Majbräken
<i>Atocion rupestre</i>	Bergglim
<i>Calamagrostis epigejos</i>	Bergrör
<i>Calamagrostis phragmitoides</i>	Brunrör
<i>Carex globularis</i>	Klotstarr
<i>Cirsium heterophyllum</i>	Brudborste
<i>Convallaria majalis</i>	Liljekonvalj
<i>Dactylorhiza maculata subsp. maculata</i>	Jungfru Marie nycklar
<i>Epilobium collinum</i>	Backdunört
<i>Frangula alnus</i>	Brakved
<i>Galeopsis bifida</i>	Toppdån
<i>Linnaea borealis</i>	Linnea
<i>Maianthemum bifolium</i>	Ekorrbär
<i>Neottia cordata</i>	Spindelblomster
<i>Paris quadrifolia</i>	Ormbär
<i>Phegopteris connectilis</i>	Hultbräken
<i>Potentilla erecta</i>	Blodrot
<i>Pteridium aquilinum</i>	Örnbräken
<i>Spergula morisonii</i>	Vårspärgel
<i>Woodsia ilvensis</i>	Hällebräken
Insekter	
<i>Callidium coriaceum</i>	Bronshjon
<i>Microbregma emarginatum</i>	Granbarkgnagare
<i>Necydalis major</i>	Stekelbock

¹ Hotkategori i Sverige enligt "Rödlistade arter i Sverige 2015", Artdatabanken. CR=Critically endangered/Aktut hotad, EN=Endangered/Starkt hotad,

VU=Vulnerable/Sårbar, NT=Near threatened/Nära hotad, DD=Data deficeient/Kunskapsbrist, LC=Least concern/Livskraftig.

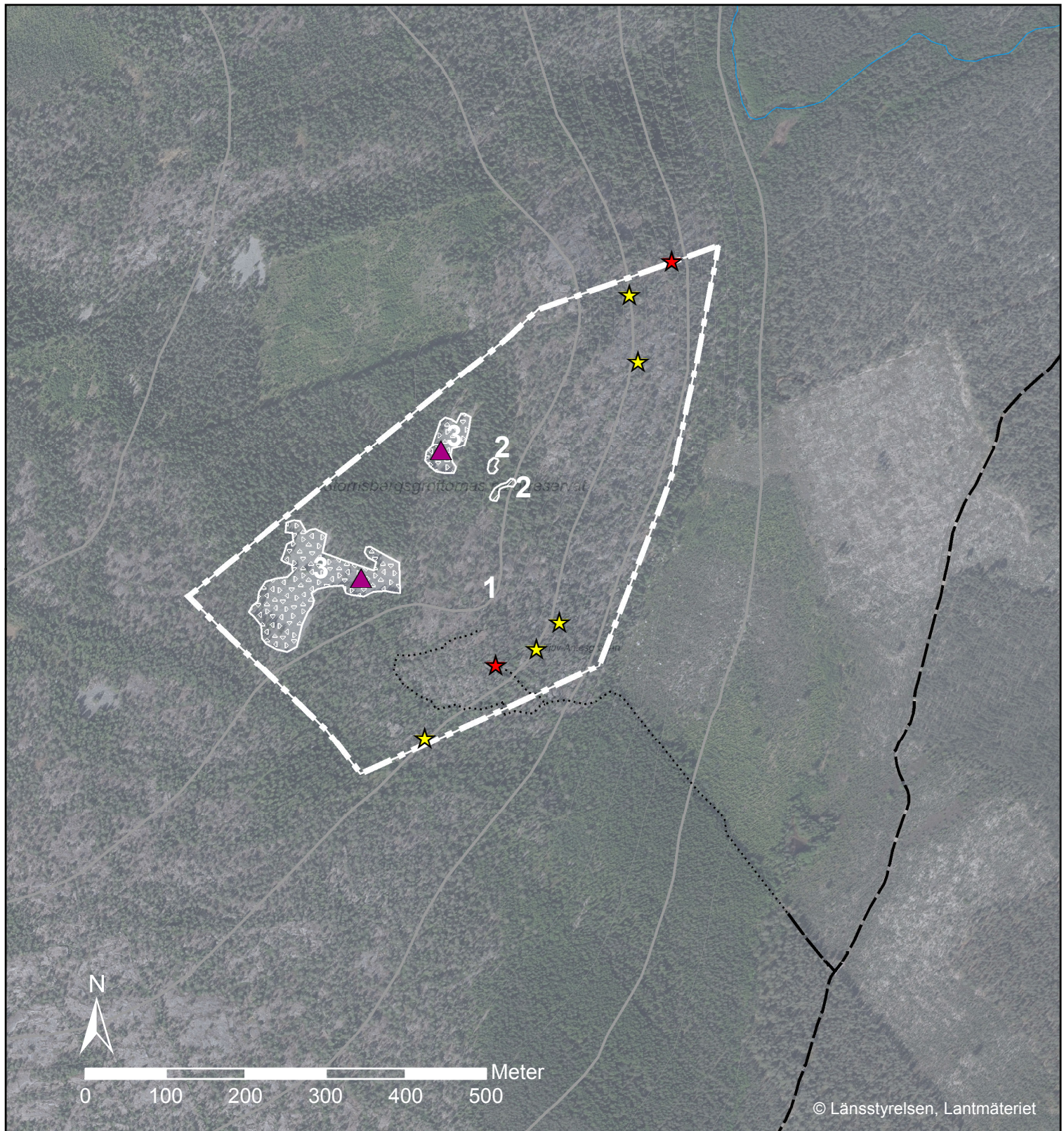
<i>Poecilonota variolosa</i>	Asppraktbagge	NT
<i>Scardia boletella</i>	Jättesvampmal	NT
<i>Semanotus undatus</i>	Vågbandad barkbock	

Fåglar

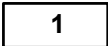
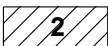

<i>Corvus corax</i>	Korp
<i>Cuculus canorus</i>	Gök
<i>Dendrocopos major</i>	Större hackspett
<i>Picus canus</i>	Gråspett
<i>Poecile montanus</i>	Talltita
<i>Tetrao urogallus</i>	Tjäder
<i>Tetrastes bonasia</i>	Järpe

Däggdjur


<i>Myotis daubentonii</i>	Vattenfladdermus
---------------------------	------------------



Bilaga 2. Karta över skötselområden tillhörande skötselplan för naturreservatet Storringsbergsgrottorna, Nordmalings kommun. Dnr: 511-8431-2016.

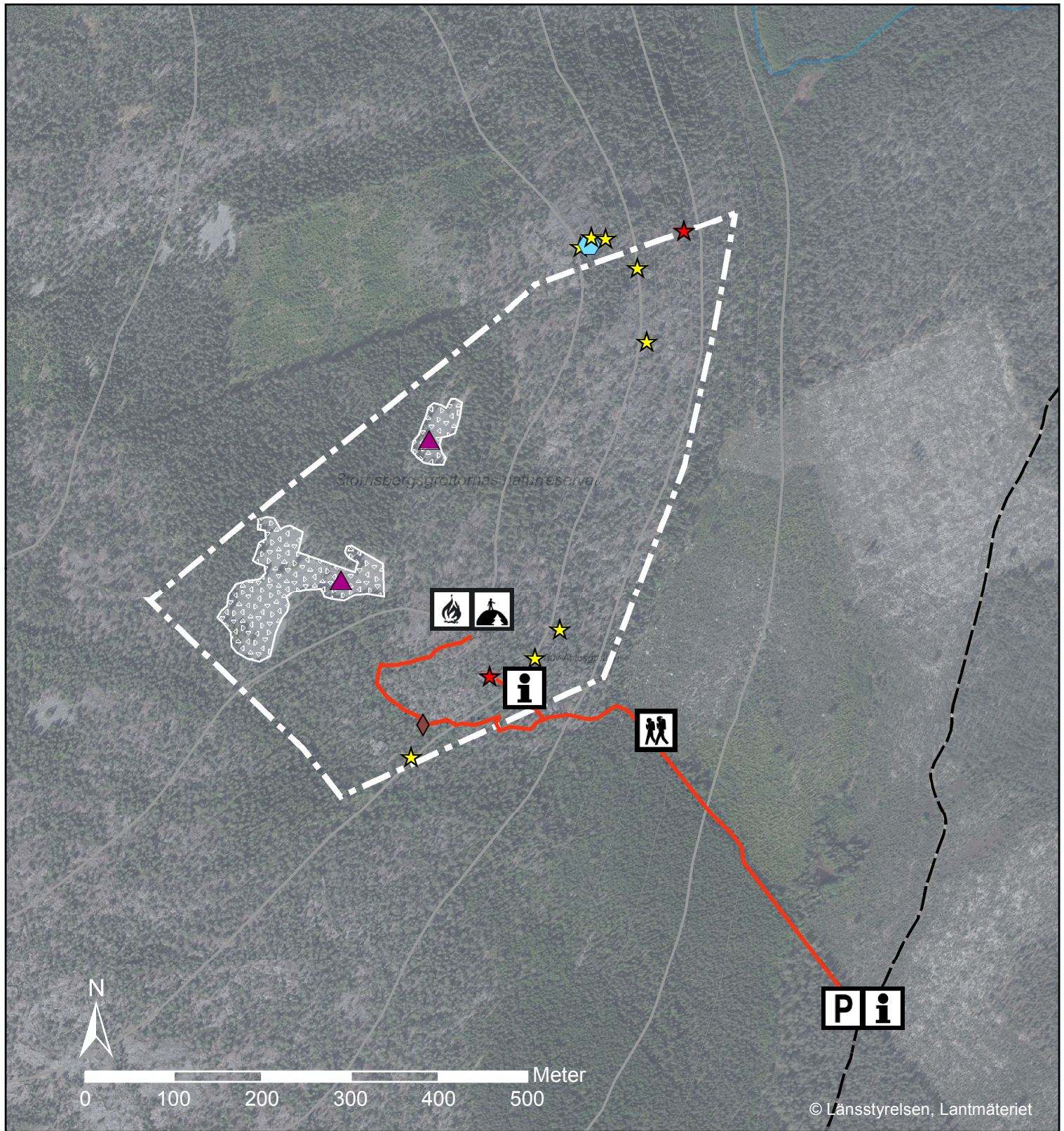
-  1. Barrskog med fri utveckling
-  2. Våtmark med fri utveckling
-  3. Klapperstensfält med fri utveckling med möjlighet att röja enstaka buskar och träd

3. Geologiska miljöer med fri utveckling med möjlighet att röja enstaka buskar och träd





 Tunnelgrotta

 Övrig grotta





Bilaga 3. Karta över besöksmål och anordningar för friluftslivet tillhörande skötselplan för naturreservatet Storrisbergsgrottorna, Nordmalings kommun. Dnr: 511-8431-2016.

-  Parkering
-  Informationsskylt
-  Vandringsled
-  Rastplats med eldstad

Besöksmål

-  Tunnelgrotta
-  Övrig grotta
-  Klapperstensfält
-  Slipad bergvägg
-  Abrasionsterrass
-  Utsikt





Länsstyrelsen
Västerbotten

Hur man överklagar till regeringen

Om du är missnöjd med Länsstyrelsens beslut kan du överklaga det hos regeringen, men överklagandet ska lämnas eller skickas till Länsstyrelsen. Överklagandet ska vara skriftligt.

Ange följande

Grundkrav

- Skriv vilket beslut som överklagandet gäller. Det gör du enklast genom att **ange beslutsdatum och ärendebeteckning, 511-8431-2016.**
- Redogör för varför du anser Länsstyrelsens beslut är felaktigt och hur du anser att beslutet bör ändras.
- Om du anlitar ombud bör en fullmakt sändas med.
- Om du har dokument som du anser stöder din ståndpunkt så bör du bifoga dem.

Kontaktuppgifter

Ange ditt namn, adress och telefonnummer.

Skicka överklagandet

Du kan skicka överklagandet via e-post eller brev.

E-post vasterbotten@lansstyrelsen.se
Brev Länsstyrelsen Västerbotten
901 86 Umeå

Länsstyrelsen måste ha fått överklagandet senast den **5 april 2019**, annars kan överklagandet inte tas upp. Om den som överklagar är en part som företräder det allmänna, ska dock överklagandet ha kommit in inom tre veckor från den dag då beslutet fattades.