



Länsstyrelsen
Västerbotten

Beslut

Datum
2019-03-06

Ärendebeteckning
511-4937-2017

1(9)

Enligt sändlista

Beslut om bildande av naturreservatet Laraborg i Åsele kommun

(3 bilagor)

Beslut

Länsstyrelsen i Västerbotten förklarar med stöd av 7 kap. 4 § miljöbalken (1998:808) det område som redovisas på bifogad karta, bilaga 1, som naturreservat.

För att uppnå och tillgodose syftet med naturreservatet beslutar Länsstyrelsen med stöd av 7 kap. 5, 6 och 30 §§ miljöbalken samt 22 § första stycket förordningen (1998:1252) om områdesskydd att nedan angivna föreskrifter ska gälla för naturreservatet.

Med stöd av 3 § förordningen (1998:1252) om områdesskydd fastställer Länsstyrelsen bifogad skötselplan, bilaga 2.

Beslutet riktar sig till var och en, fastighetsägare och innehavare av särskild rätt, vars rättigheter att använda mark- och vattenområden berörs inom reservatsområdet. Beslutet riktar sig även till allmänheten.

Länsstyrelsen beslutar att detta beslut ska kungöras.

Administrativa uppgifter

Namn	Laraborg
Dossiernummer	2402406
NVR-id	2049378
Kommun	Åsele
Län	Västerbotten
Lägesbeskrivning	15 km västnordväst om Åsele
Ekokarta	21H 5c, 21H 4c
Mittkoordinat	600675, 7124388 (SWEREF99 TM)
Naturgeografisk region	32c, norra Norrlands barrskogsområden och bergkullslätter
Gräns	Se bifogad beslutslista, bilaga 1.
Markägare	Staten genom Naturvårdsverket samt enskilda
Fastighet	Söråsele 1:16, Avasjö 2:20, Fastighetsbildning pågår
Förvaltare	Länsstyrelsen

Totalareal	145 hektar
Landareal	145 hektar
Areal produktiv skog	114 hektar

Syftet med naturreservatet

Syftet med naturreservatet är att vårda och bevara området värdefulla naturmiljöer i form av urskogsartad höglägesgranskog, bördig örtrik grannaturskog och andra ingående naturtyper samt områdets helhetsvärden i form av ett sammanhängande naturlandskap med orörd karaktär. Syftet är också att vårda och bevara den biologiska mångfalden knuten till dessa miljöer. Inom ramen för bevarandet av naturmiljöer ska reservatet även tillgodose behovet av områden för friluftslivet.

Syftet ska i huvudsak uppnås genom att skogsmark och övriga naturmiljöer utvecklas fritt genom intern dynamik. Information om naturreservatet ska finnas tillgänglig för att underlätta för allmänhetens friluftsliv.

Skälen för beslutet

Laraborgs naturreservat utgör ett representativt utsnitt av det boreala naturlandskap som tidigare täckte Norrlands inland. Stora delar är grannaturskogar och höjdlägeskogar som i stort sett är orörda och har mycket höga naturvärden. Här finns ett mycket stort inslag naturskogsstrukturer såsom gamla träd och död ved. I området finns viktiga livsmiljöer för många sällsynta och rödlistade arter som är beroende av naturskogsmiljöer, och därför har mycket små möjligheter att fortleva i ett brukat skogslandskap. De höga naturvärden som dokumenterats i reservatsområdet kräver ett omfattande och långsiktigt skydd för att de ska kunna bevaras och utvecklas.

Reservatsföreskrifter

För att uppnå syftet med reservatet gäller följande föreskrifter.

A. Föreskrifter enligt 7 kap. 5 § andra stycket miljöbalken om inskränkningar i rätten att använda mark- och vattenområden.

Det är förbjudet att:

1. uppföra byggnad eller annan anläggning som till exempel mast eller vindkraftverk,
2. bygga om eller ändra befintlig byggnads eller anläggnings konstruktion, funktion eller användningssätt,

3. anlägga väg, parkeringsplats, stängsel, stig, spång, ledning eller rör,
4. bedriva täkt eller annan verksamhet som förändrar marktopografi eller dräneringsförhållanden som till exempel att gräva, plöja, spränga, borra, schakta, dika, rensa eller utfylla,
5. tippa, dumpa eller anordna upplag,
6. utföra skogsbruksåtgärder som till exempel att avverka samt att flytta, ta bort eller på annat sätt skada levande eller döda träd eller buskar, såväl stående som liggande,
7. inplantera för området främmande arter, ex contortatall,
8. framföra motordrivet fordon i terräng med undantag för snöskoterkörning vintertid på snötäckt, väl tjälad mark,
9. släppa ut eller sprida gifter, vådliga ämnen, bekämpningsmedel, jordförbättringsmedel, kalk eller växnäringsämnen,
10. sätta upp skylt, plakat, affisch, inskrift eller därmed jämförbar anordning för reklam, information eller liknande ändamål, annat än tillfälligt (högst 7 dagar) i samband med jakt eller organiserad friluftslivsverksamhet.

B. Föreskrifter enligt 7 kap. 6 § miljöbalken om vad fastighetsägare och innehavare av särskild rätt till fastighet förpliktigas att tåla.

Markägare och innehavare av särskild rätt till marken förpliktigas att tåla att följande anordningar uppförs och åtgärder vidtas för att tillgodose syftet med reservatet, där inget annat anges avses hela reservatet:

1. utmärkning av reservatets gränser enligt Naturvårdsverkets riktlinjer,
2. uppsättning och underhåll av informationstavlor,
3. borttagning av främmande arter, exempelvis contortatall,
4. undersökning och dokumentation av områdets djur- och växtarter samt mark- och vattenförhållanden.

C. Föreskrifter enligt 7 kap. 30 § miljöbalken om rätten att färdas och vistas, samt om ordningen i övrigt, inom naturreservatet.

Det är förbjudet att:

1. göra åverkan på berg eller mark, till exempel genom att måla, borra, rista, hacka, gräva eller omlagra,
2. fälla, flytta, ta bort eller på annat sätt skada levande eller döda träd eller buskar, såväl stående som liggande,

3. störa djurlivet, till exempel genom att klättra i boträd eller medvetet uppehålla sig nära rovfågelbo, lya eller gryt,
4. framföra motordrivet fordon i terräng med undantag för snöskoterkörning vintertid på snötäckt, väl tjälad mark,
5. sätta upp tavla, plakat, affisch, skylt och därmed jämförbar anordning annat än tillfälligt (högst 7 dagar).

Undantag från föreskrifterna

Föreskrifterna ska inte utgöra hinder för

- a) förvaltaren av naturreservatet, eller den som förvaltaren uppdrar åt, att vidta de åtgärder som anges i B-föreskrifterna med stöd av 7 kap. 6 § miljöbalken i detta beslut,
- b) renskötsel i enlighet med rennäringslagen (1971:437),
- e) uppförande av jaktorn under förutsättning att: jaktornet underhålls och avlägsnas om det inte längre nyttjas eller om jakträttsavtalet upphör,
- f) att kvista träd och att röja buskar och sly från befintliga jaktpass i syfte att upprätthålla befintliga siktgator i skog,
- g) uttransport av fällt högvilt med motorfordon,

Ärendets beredning

Laraborgs höga naturvärden uppmärksammades i samband med den inventering av värdefulla statliga naturskogar och urskogsartade skogar (den s.k. SNUS-inventeringen) som länsstyrelsen genomförde på regeringens uppdrag under åren 2003–2004. Därefter har Länsstyrelsen besökt området och inventerat det vid ett antal tillfällen samt fört en dialog med SCA samt privata markägare.

Efter förhandlingar med SCA har staten förvärvat marken, inom ramen för det så kallade ESAB-paketet. ESAB står för Ersättningsmark i Sverige AB. Till det bolaget överfördes cirka 100 000 hektar skogsmark från Sveaskog. Syftet med överföringen var att skogsmarken skulle användas av Naturvårdsverket som bytesmark till skogsbolagen för planerade naturreservat.

Därefter påbörjades förhandlingarna med de privata markägarna i syfte att bilda naturreservat. Naturvårdsverket tillstyrkte förhandlingsarbetet år 2017. Efter förhandlingar mellan markägarna och staten har en överenskommelse om intrångsersättning träffats.

Reservatsförslaget har sänts på remiss till berörda sakägare och myndigheter.

- SGU avstår från att yttra sig.
- Skogsstyrelsen är positiva till reservatsbeslutet. Områdets bevarandevärden bidrar positivt till uppfyllandet av miljömålen Levande skogar och Ett rikt växt-och djurliv.
- Naturskyddsföreningen i Västerbotten är positiv till reservatsbeslutet för Laraborg. Naturskyddsföreningen anser att den planerade vindkraftsparken Järsjökullarna måste placeras längre från reservatsgränsen. Vissa vindkraftverk kommer att stå bara några meter ifrån reservatsgränsen. Upplevelsevärde för reservatsbesökare kommer att påverkas av vindkraftsparken. Som reservatsbesökare skall man dessutom inte behöva tänka på säkerhetsrisken med att befinna sig inom en viss radie från ett vindkraftverk.

Länsstyrelsen anser att utifrån gällande föreskrifter får inga anläggningar uppföras inom reservatsgränsen. Vad gäller säkerhetsavståndet till ett vindkraftverk måste vindkraftsbolaget förhålla sig till att inga inskränkningar får göras inom reservatets gränser.

Övriga remissinstanser har avstått från att yttra sig.

Beskrivning av reservatet

Laraborgs naturreservat ligger ca 15 km västnordväst om Åsele. Området utgörs av ett stort sammanhängande naturskogsområde med tämligen öppen höjdlägesskog. Hela Laraborg präglas av genuin grannaturskog som nästan är helt opåverkad av skogsbruk. Det finns även mindre myrar spridda i området. Laraborg har mycket höga naturvärden knutna till det naturskogsartade skogstillståndet, med rikligt av gamla träd och gott om stående och liggande död ved. Reservatet hyser flera sällsynta och rödlistade arter som är beroende av gamla naturskogar. Tillgängligheten till naturreservatet är relativt god tack vare att det ligger i närheten till mindre skogsbilväg.

Länsstyrelsens motivering

Motiv för skyddet är att bevara områdets helhetsvärden bestående av ur- och naturskogar i mosaik med mindre myrar. Områdets värdefulla strukturer har utvecklats genom att naturliga processer fått verka ostört under lång tid. För att områdets naturvärden ska bevaras och utvecklas behöver det därför undantas från skogsproduktion och annan exploatering som innebär att naturvärdena påtagligt skadas.

Områden med ur- och naturskog är idag mycket ovanliga och de blir allt mer sällsynta i länet. Att skydda dessa kvarvarande fragment av det

ursprungliga skogslandskapet är avgörande för att bevara den biologiska mångfalden. Skyddade skogsområden bör ligga nära varandra för att arter ska ges möjlighet att sprida sig och för att upprätthålla livskraftiga populationer. Inom den naturgeografiska region (norra Norrlands barrskogsområden och bergkullslätter) där Laraborg är beläget utgör arealen formellt skyddad skog en mycket liten del av den totala skogsmarksarealen.

Överensstämmelse med planer och strategier för skydd och förvaltning

Bevarandet av området ligger i linje med antagna nationella och regionala strategier för skydd av skog.

Laraborg ligger i en skogsbiologisk värdestrakt och därmed är förutsättningarna goda att långsiktigt bevara och utveckla de utpekade värdena. Området ligger dessutom mellan två Natura 2000-områden och underlättar därmed spridning av arter mellan dessa. Tack vare placeringen i en värdestrakt bidrar skyddet även till bättre grön infrastruktur och ökad biologisk mångfald på landskapsnivå.

Förenlighet med miljömål, friluftsmål och EU-direktiv

Bildandet av Laraborgs naturreservat bidrar till att nå miljökvalitetsmålet *Levande skogar* genom att ca 114 hektar produktiv skogsmark ges ett långsiktigt skydd, även miljömålet *Myllrande våtmarker* stärks då 27 ha våtmark ingår i reservatet. Reservatet bidrar även till att nå miljömålet *Ett rikt växt- och djurliv* genom att förekommande typiska arter ges ett långsiktigt skydd, samt det nationella friluftsmålet *Tillgänglig natur för friluftsliv* genom att naturmiljöernas upplevelsevärden bevaras.

Länsstyrelsens bedömning

Länsstyrelsen bedömer att varken skogsbruk eller andra arbetsföretag eller anläggningar går att förena med ett bevarande av områdets höga naturvärden.

Naturreservat är en lämplig skyddsform för områden där det krävs starka restriktioner under lång tid för att naturvärdena ska kunna bibehållas och utvecklas och som är sammansatta med flera olika värdefulla naturmiljöer med ett sådant skötselbehov att en skötselplan krävs. Länsstyrelsen bedömer att Laraborg därför, i enlighet med miljöbalkens mål om skydd av värdefulla natur- och kulturmiljöer och bevarande av biologisk mångfald (1 kap. 1 § miljöbalken), bör förklaras som naturreservat enligt 7 kap. 4 § miljöbalken.

Riksintressen samt hushållning med mark- och vattenområden (3 och 4 kap. miljöbalken) och överensstämmelse med kommunala planer

Naturreservatet ligger inom ett riksintresse för rennäringen (3 kap. 5 § miljöbalken).

Laraborgs naturreservat ligger väster om en etablerad vindkraftspark som heter Storbergets vindkraftspark samt i anslutning till Järvsjökullens projekteringsområde för vindkraft. Vindkraftsbolaget har i sitt nuvarande projekteringsförslag exkluderat vindkraftverk inom Laraborgs naturreservat pga. höga naturvärden inom området.

Vid en avvägning mellan områdets mycket höga naturvärden och projekteringsintresset för vindbruk har Länsstyrelsen funnit att naturvårdsintresset ska ges företräde. Bevarandet av områdets mycket höga naturvärden utgör, enligt Länsstyrelsens mening, den ur allmän synpunkt lämpligaste hushållningen av mark- och vattenresurserna i just detta område enligt 3 kap. 1, 2, 3 och 6 §§ miljöbalken. Det är i linje med den bedömning som Länsstyrelsen tidigare redovisat i sin strategi för vindbruk och känsliga naturmiljöer. Bedömningen bygger på att Laraborg är ett strategiskt mycket betydelsefullt område för bevarande av biologisk mångfald, grön infrastruktur, värdefulla naturmiljöer och naturupplevelser. Länsstyrelsen bedömer att utifrån nuvarande gränsdragning av projekteringsområden har hänsyn tagits till reservatområdets höga naturvärden. Åsele kommun anger i *Vindkraftsplan för Södra Lappland - tillägg till översiktsplan* att Vindkraftverk bör undvikas inom och i anslutning till områden av särskilt intresse för friluftsliv, natur- och kulturvård.

Intresseprövning enligt 7 kap. 25 § miljöbalken

Länsstyrelsen bedömer att de positiva effekterna av att bevara området överväger de negativa effekterna som orsakas av inskränkningarna i markanvändning. Vid avvägning enligt 7 kap. 25 § har Länsstyrelsen funnit att föreskrifterna inte går längre än vad som krävs för att syftet ska uppnås.

Konsekvensutredning

I enlighet med vad som sägs i 4 och 5 §§ förordningen (2007:1244) om konsekvensutredning vid regelgivning, bedömer Länsstyrelsen att ordningsföreskrifterna enligt 7 kap. 30 § miljöbalken innebär så begränsade kostnadsmissiga och andra konsekvenser att det saknas skäl för en konsekvensutredning av regelgivning.

Upplýsningar

Föreskrifterna under C ovan, enligt 7 kap. 30 § miljöbalken om rätten att färdas och vistas samt om ordningen i övrigt inom naturreservatet, gäller omedelbart även om beslutet överklagas.

Länsstyrelsen vill erinra om att utöver reservatsföreskrifterna gäller även andra lagar, förordningar, och föreskrifter för området.

Före anordnandet av fasta renskötsel­anläggningar ska samråd ske med Länsstyrelsen enligt 12 kap 6 § miljöbalken, enligt vad som framgår av 7c § förordningen (1998:904) om anmälan för samråd.

Länsstyrelsen kan med stöd av 7 kap. 7 § miljöbalken medge dispens från meddelade föreskrifter om det finns särskilda skäl och om det är förenligt med förbudet/föreskriftens syfte.

Enligt 29 kap. 2 och 2a §§ miljöbalken gäller bland annat att brott mot föreskrift som meddelats enligt 7 kap. miljöbalken kan medföra straffansvar. Har någon vidtagit åtgärd i strid med meddelad föreskrift, kan länsstyrelsen enligt 26 kap. 9 och 14 §§ miljöbalken vid vite förelägga om rättelse.

Enligt 4 § skogsvårdslagen (1979:429) ska lagens bestämmelser eller föreskrifter inte tillämpas i den mån de strider mot föreskrifter som har meddelats med stöd av 7 kap. miljöbalken.

Detta beslut kan överklagas hos regeringen, Miljö- och energidepartementet, se bilaga 3.



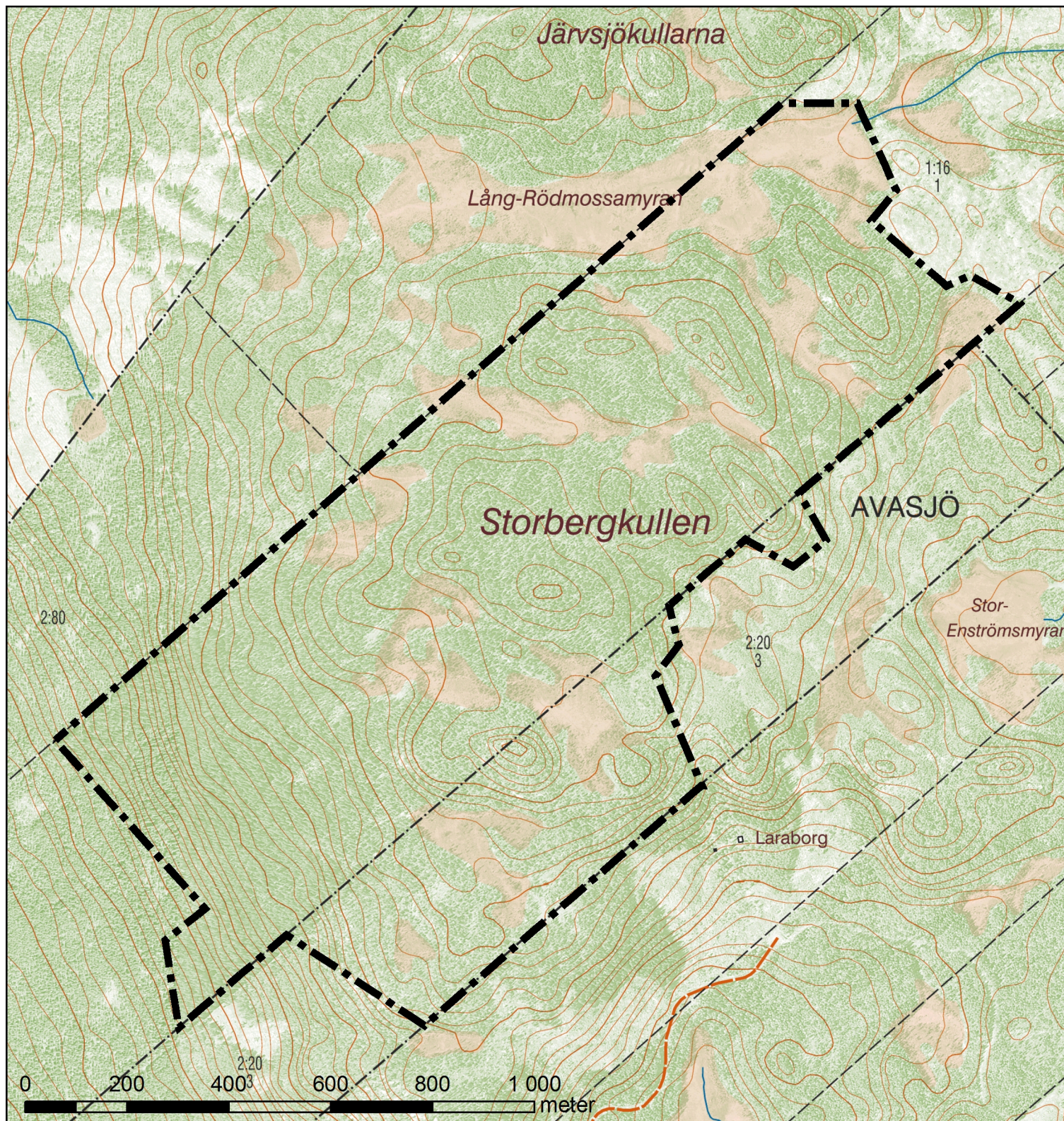
Magdalena Andersson

Åsa Stenman



Bilagor

1. Beslutskarta
2. Skötselplan
3. Hur man överklagar



Naturresevat

Laraborg

Åsele kommun

Västerbottens län

Bilaga 1 till beslut
med dnr 511-4937-2017

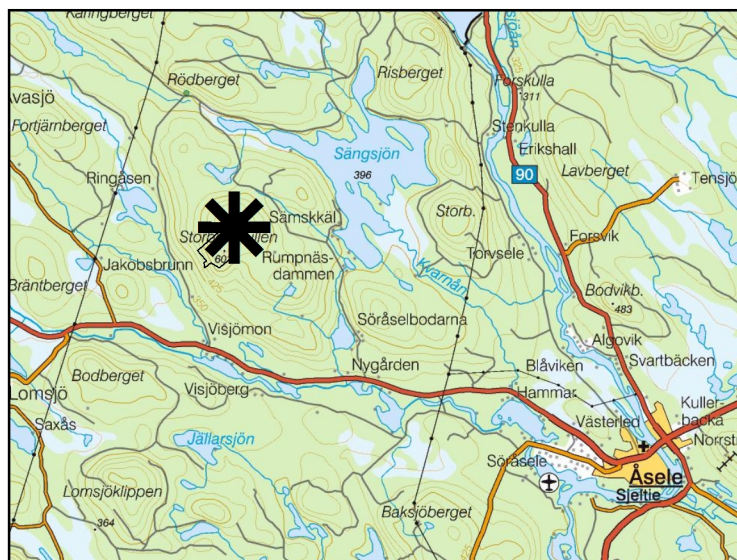


Reservatsgräns



Länsstyrelsen
Västerbotten

Bakgrundskartor © Lantmäteriet





Länsstyrelsen
Västerbotten

Bilaga 2 till beslut om
bildande av Laraborgs
naturreservat i Åsele kommun

Skötselplan

Datum
2019-03-06

Ärendebeteckning
511-4937-2017

1(8)

SKÖTSELPLAN FÖR LARABORGS NATURRESERVAT I ÅSELE KOMMUN



Foto: Länsstyrelsen Västerbotten

Länsstyrelsen i Västerbottens län

Storgatan 71B

901 86 Umeå

1. Syfte med säkerställande och skötsel

Syftet med naturreservatet är att vårda och bevara områdets värdefulla naturmiljöer i form av urskogsartad höglägesgranskog, bördig örtrik grannskog och andra ingående naturtyper samt områdets helhetsvärden i form av ett sammanhängande naturlandskap med orörd karaktär. Syftet är också att vårda och bevara den biologiska mångfalden knuten till dessa miljöer. Inom ramen för bevarandet av naturmiljöer ska reservatet även tillgodose behovet av områden för friluftslivet.

Syftet ska i huvudsak uppnås genom att skogsmark och övriga naturmiljöer utvecklas fritt genom intern dynamik. Information om naturreservatet ska finnas tillgänglig för att underlätta för allmänhetens friluftsliv.

2. Prioriterade bevarandevärden

- Natur- och urskogsartad höglägesbarrskog med rikligt med död ved

3. Beskrivning av naturreservatet

3.1 Administrativa uppgifter

Namn	Laraborg
Dossiernummer	2402406
NVR-id	2049378
Kommun	Åsele
Län	Västerbotten
Lägesbeskrivning	15 km västnordväst om Åsele
Ekokarta	21H 5c, 21H 4c
Mittkoordinat	600675, 7124388 (SWEREF99 TM)
Naturgeografisk region	32c, norra Norrlands barrskogsområden och bergkullslätter
Gräns	Se bifogad beslutskarta, bilaga 1.
Markägare	Staten genom Naturvårdsverket samt enskilda
Fastighet	Söråsele 1:16, Avasjö 2:20, Fastighetsbildning pågår
Förvaltare	Länsstyrelsen
Totalareal	145 hektar
Landareal	145 hektar
Areal produktiv skog	114 hektar

3.2 Naturtypsindelning

Naturtyp enligt NNK ¹	Natura 2000-kod	Areal (ha)
Taiga	9010	97
Taiga Sumpskog	9006	2
Näringsrik granskog	9830	19
Öppna mossar och kärr	7140	25
Skogbevuxen myr	9740	2
Mindre vattendrag	126	0

¹ Natura-naturtypskartans naturtyper, kartering enligt naturvårdsverket.

3.3 Beskrivning av reservatet

Läge och landskap

Laraborg ligger ca 15 km västnordväst om Åsele på 435–590 meters höjd över havet. Området är kuperat med flera bergskullar och dalgångar. Centralt ligger det största berget som heter Storbergkullen. I områdets svackor och dalgångar återfinns ett flertal myrar varav den större Lång-Rödmossamyran återfinns i norr. Utifrån Lång-Rödmossamyran rinner en mindre bäck i nordlig riktning. Området är helt obrutet av vägar och har överlag en låg påverkasgrad.

Geologi

Berggrunden inom reservatet domineras av rödgrå, fin- till medelkornig, porfyrisk s.k. Härnögranit. Inom reservatets sydvästra del kan det finnas ett mindre område med röd till grå, grovkornig porfyrisk s.k. Revsundsgranit (SGU Berggrundskartor 21 H Åsele NV och 21 H Åsele SV). Revsundsgranit är karakteristisk för berggrunden i länets inland. Området ligger över högsta kustlinjen, HK.

Jordarterna domineras av morän, med tunt moräntäcke på högre nivåer. Delar av markytan täcks av torv (SGU Kvartärgeologisk karta 20 H Junsele/21 H Åsele). Inom området finns inga speciella terrängformer.

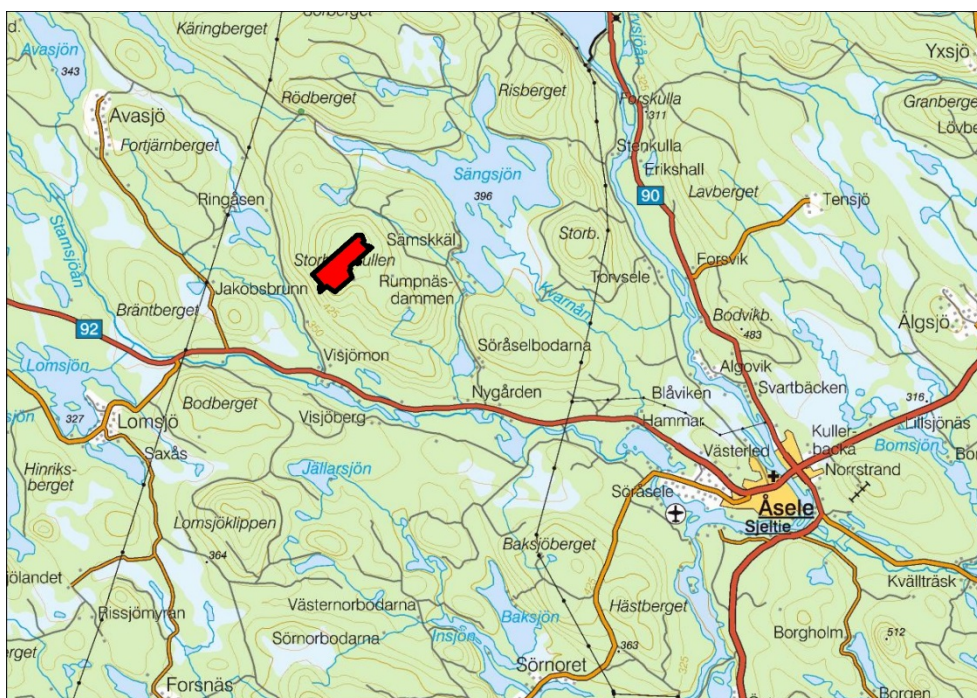


Bild: Orienterande översiktskarta där Laraborgs naturreservat är rödmarkerat på kartan.

Skogsmark

Skogen på Storbergkullen samt på de mindre omkringliggande kullarna består av gammal fullskiktad och urskogsartad grandominerad höglägeskog med 150–250 åriga granar. Granarna är inte så höga men relativt grova och flertalet har toppbrott. Det finns ett måttligt inslag av lövträd och då främst som björk men även enstaka sälgar förekommer. I området kan man även finna gamla tallar på över 200 år. Det finns rikligt med strukturer i form av död ved i olika dimensioner och nedbrytningsstadier. Detta område är så gott som opåverkat av skogsbruk och de gamla granarna är draperade med hänglavar.

Sydvästra delen av Laraborg består av olikåldrig, skiktad och ganska bördig granskog av örtristyp med 100 till 130-åriga gamla träd. I området står även allmänt med 150 till 200-åriga granar. Tillgången på död ved varierar från sparsamt till rikligt och då främst som grova granlågor.

I den sydöstra delen av Laraborg dominerar en glesare granskog av höjdlägestyp med senvuxna, äldre granar samt ett ganska stort inslag av björk. Här förekommer det sparsamt med död ved i jämförelse till övriga delar av Laraborgs naturreservat.

Våtmarker och vattendrag

Myrarna i Laraborg består huvudsakligen av fattiga, svagt sluttande, starrkärr och mossar. I norra delen finns en något större myr, Lång-Rödmossamyran. Utifrån Lång-Rödmossamyran går en mindre bäck i nordlig riktning.

Friluftsliv

Lämpligaste tillfartsvägen till reservatet är via väg 92 mellan Åsele och Dorotea med avtag på mindre bilväg i Visjömon ca 15 km väster om Åsele. Det finns relativt närliggande skogsbilvägar i alla väderstreck till naturreservatet. Laraborgs naturreservat består av Storbergkullen samt ett flertal omkringliggande kullar. Här kan man vandra genom äldre höghöjdsgranskog och grannaturskog. Skogen inhyser en mängd rödlistade och sällsynta arter.

Kulturhistoria

Strax öster om reservatsförslaget ligger Laraborg som är en gammal bosättning med några kvarstående lador och ett nybyggt vindskydd. En skoterled leder till ödegården och det är ett populärt utflyktsmål för närboende.

Naturvårdsarter

Området utgör en mycket lämplig miljö för arter knutna till äldre grannaturskog och granurskog. Följande naturvårdsarter har påträffats (hotkategori enligt Artdatabankens Rödlista 2015 inom parentes där NT = nära hotad och VU = sårbar): **Svampar:** blodticka, doftskinn (NT), doftticka (VU), gammelgransskål (NT), grantickeporing (VU), granticka (NT), gränsticka (NT), harticka (NT), kristallticka (VU), kötticka (NT), lappticka (VU), ostticka (VU), rosenticka (NT), rynkskinn (VU), stjärntagging (NT), ullticka (NT) och vedticka. **Lavar:** bårdlav, garnlav (NT), luddlav, lunglav (NT), skrovellav (NT), stuplav, trädbasdynlav och violettgrå tagellav (NT). **Mossor:** vedflikmossa (NT) och vedtrappmossa (NT). **Fåglar:** järpe, lavskrika, orre, tjäder och tretåig hackspett (NT). **Kärlväxter:** jungfru marie nycklar, knärot (NT), kärffibbla, nordisk stormhatt, spindelblomster och torta. **Skalbaggar:** aspvedgnagare.

4. Skötselområden för naturvärden med bevarandemål och åtgärder

Reservatet är indelat i 2 skötselområden med utgångspunkt från de övergripande naturtyperna i området samt de åtgärder som ska genomföras inom respektive skötselområde (bilaga 1). För varje skötselområde redovisas bevarandemål och skötselåtgärder.

För samtliga skötselområden gäller att främmande arter ska kunna tas bort vid behov.

4.1 Skötselområde 1, grannaturskog med fri utveckling (118 ha)

Skötselområdet består av gammal, urskogsartad höglägesgranskog och äldre grannaturskog. Skogarna är flerskiktade eller fullskiktade med tydlig åldersspridning i trädsiktet. Här finns rikligt med gamla granar kring 150–200 år samt enstaka äldre tallar. Lövinslaget är bitvis rikligt och utgörs främst av björk men även sälg förekommer. I området finns även mindre partier med gransumpskog. I sydväst finns en olikåldrig, skiktad och ganska bördig granskog av örtristyp med 100 till 130-åriga granar, men det förekommer även 150–200 åriga träd. Tillgången på död ved är god i hela skötselområdet och i stora delar finns mycket rikligt med död ved, både stående och liggande i olika stadier av nedbrytning. Skogarna bär överlag mycket få spår av tidigare skogsbruk.

Bevarandemål

Skötselområdet ska innehålla allmänt till rikligt med naturskogsstrukturer såsom döda och döende träd, skiktning samt spridning i ålder och diameter. Skogen ska huvudsakligen präglas av intern dynamik med naturliga processer såsom trädens åldrande och döende, stormfällningar, insekters och svampars nedbrytning av ved samt nyetablering av träd i skogen. Som en del i skogens naturliga utveckling kan dessa processer medföra att området periodvis kan komma att få en förändrad karaktär. Typiska arter av mossor/kärlväxter/vedsvampar/lavar ska förekomma. Främmande arter som utgör ett hot mot den naturliga biologiska mångfalden ska inte förekomma.

Skötselåtgärder

Skötselområdet lämnas för fri utveckling genom intern dynamik. Främmande arter ska tas bort vid behov.

4.2 Skötselområde 2, våtmarker med fri utveckling (27 ha)

Skötselområdet består av främst av fattiga, svagt sluttande, starrkärr och mossar. I området förekommer det även trädbevuxen myr. Vitmossor dominerar i botten och i fältsiktet överväger vanliga arter som fattigris och starr. I norr finns den något större Lång-Rödmossamyran.

Bevarandemål

Skötselområdet ska präglas av naturliga hydrologiska processer såsom nederbörd, grundvattenflöden och översvämningar. Grundvattenytan ska variera och vara hög under större delen av året. Det ska finnas typiska arter av kärlväxter och mossor. Främmande arter som utgör ett hot mot den naturliga biologiska mångfalden ska inte förekomma. Hydrologin ska vara ostörd och det ska inte finnas några avvattnande eller tillrinnande diken eller körspår som medför negativ påverkan.

Skötselåtgärder

Skötselområdet lämnas för fri utveckling.

5. Mål och åtgärder för friluftslivet

Besöksfrekvensen till Laraborgs naturreservat bedöms bli begränsad. Det finns närliggande skogsbilvägar till området, men utifrån dessa är det ganska brant stigning till naturreservatsgränsen. Terrängen är starkt kuperad med Storbergkullen som högsta punkt. I norr finns den större Lång-Rödmossamyran. Skogen består främst av höghöjdgranskog och grannaturskog med allmänt med rödlistade arter.

Mål för friluftslivet

Det övergripande målet för friluftslivet är att reservatet ska vara tillgängligt för naturupplevelser, rekreation och naturstudier utifrån sina befintliga förutsättningar, utan särskilda anordningar.

Det ska vara möjligt att på olika sätt få information om naturreservatet inför och under besök i området. Information om reservatet ska också i lämplig omfattning finnas tillgängligt via internet eller andra tekniska lösningar.

Informationen i området ska förhöja upplevelsen av besöket genom att den är lättläst och fokuserar på upplevelser i området samt har informativa kartor. Informationen ska bidra till att syftet med områdesskyddet uppnås. Områdets skylt ska vara i gott skick och underlätta för besökare att uppleva området.

Åtgärder för friluftslivet

En informationsskylt, utformad i enlighet med Naturvårdsverkets anvisningar, ska sättas upp och underhållas i anslutning till reservatet. Förslag på lämplig plats för informationsskylten, redovisas i bilaga 1. På skylten ska det finnas en karta över reservatet, en lägesbeskrivning av skyltens plats i förhållande till reservatet samt en kort beskrivning av naturmiljöerna och föreskrifter för allmänheten. Information om Laraborgs naturreservat på länsstyrelsens webb, via appar och andra tekniska lösningar publiceras utifrån tillgängliga resurser och prioriteringar tillsammans med information om andra naturreservat i länet.

6. Övriga anläggningar

Ödegården Laraborg ligger strax öster om naturreservatet. Anläggningen förvaltas inte av Länsstyrelsen.

7. Nyttjanderätter

Jakt och fiske får bedrivas av jakt- och fiskerättsinnehavare enligt gällande lagstiftning och i enlighet med gällande reservatsföreskrifter.

8. Utmärkning av gränser

Reservatet ska hållas väl utmärkt enligt svensk standard och Naturvårdsverkets anvisningar. Gränserna bör ses över vart 10:e år och målas om vid behov.

9. Sammanställning av skötselåtgärder

Skötselåtgärd	Var	Prioritet ¹
Montering av informationsskylt	Se bilaga 1	1
Gränsmarkering	Se bilaga 1	1

¹Siffran anger prioriteringsordning om genomförandet av skötselåtgärderna begränsas av tillgängliga resurser, där 1 är högsta prioritet och 3 lägsta.

10. Uppföljning och tillsyn

Tillsynen av området utförs av naturvårdsförvaltaren och ska dokumenteras skriftligt. Tillsynen innefattar besiktning av att reservatsföreskrifterna efterlevs. Dessutom ska naturvårdsförvaltaren följa upp utmärkningar och skyltar inom reservatet samt naturtyper och arter. Brister och fel ska dokumenteras och åtgärdas.

Tillsynen och uppföljningen av reservatet kommer tillsammans att utgöra ett underlag för en eventuell revidering av skötselplanen.

10.1 Uppföljning av skötselåtgärder

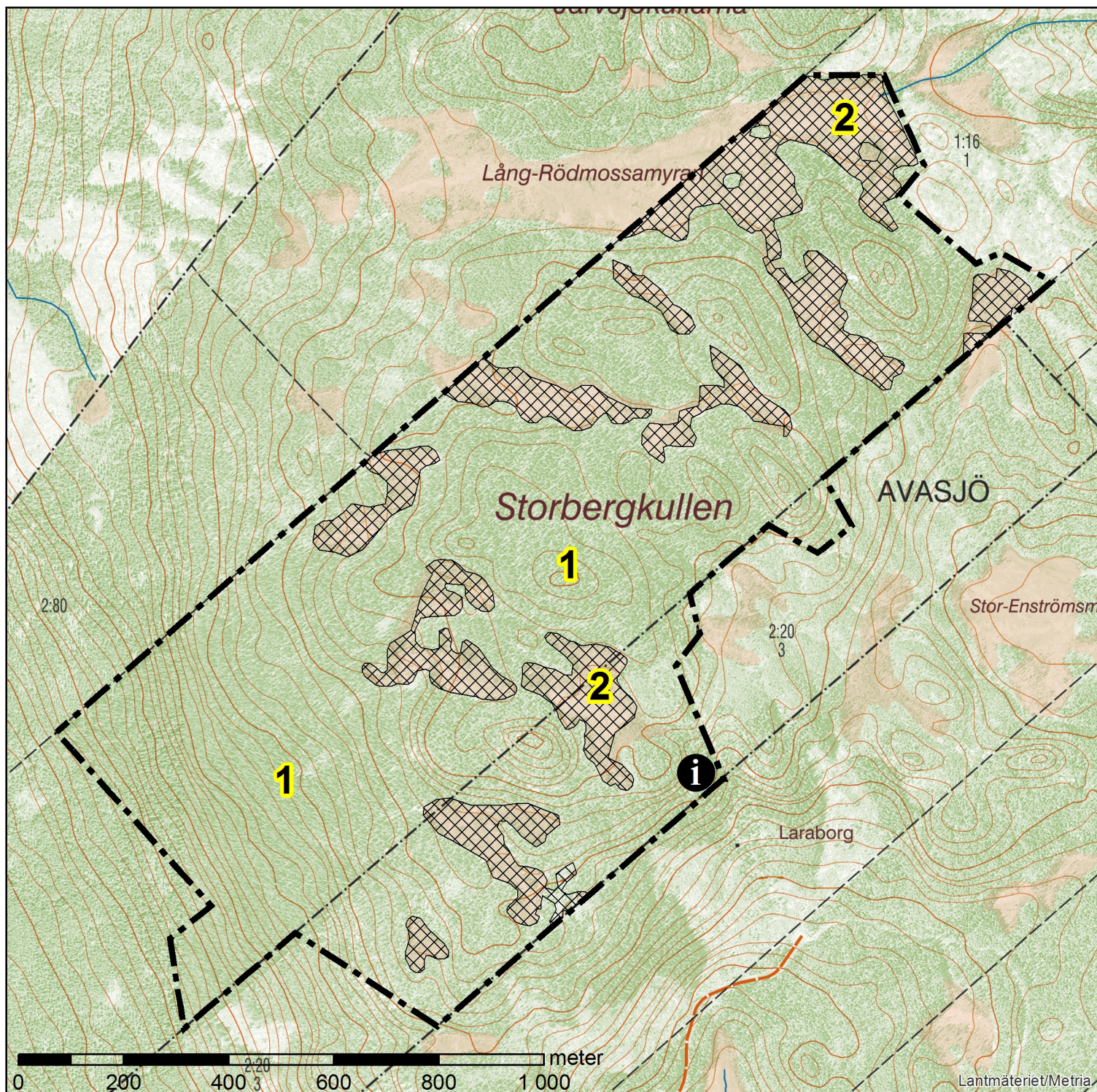
I samband med att skötselåtgärder utförs ska utgångsläget innan åtgärden, tidpunkt för åtgärd, åtgärdens omfattning och utförande samt uppnått resultat dokumenteras för att möjliggöra en långsiktig uppföljning.

10.2 Uppföljning av bevarandemål

Områdets bevarandemål ska följas upp enligt fastställda metoder för uppföljning av skyddad natur. Uppföljningen kommer att ske utifrån reservatets skötselområden (bilaga 1) och enligt indelningen i naturtyper för basinventering av skyddad natur.

Bilagor

1. Karta över skötselområden och friluftsanläggningar.



Bilaga 1 till skötselplan för Laraborgs naturreservat i Åsele kommun, dnr: 511-4937-2017.



Reservatsgräns



Lämplig plats för informationsskylt

Skötselområden



Grannaturskog med fri utveckling



Våtmarker med fri utveckling





Länsstyrelsen
Västerbotten

Hur man överklagar till regeringen

Om du är missnöjd med Länsstyrelsens beslut kan du överklaga det hos regeringen, men överklagandet ska lämnas eller skickas till Länsstyrelsen. Överklagandet ska vara skriftligt.

Ange följande

Grundkrav

- Skriv vilket beslut som överklagandet gäller. Det gör du enklast genom att ange beslutsdatum och ärendebeteckning 511-4937-2017.
- Redogör för varför du anser Länsstyrelsens beslut är felaktigt och hur du anser att beslutet bör ändras.
- Om du anlitar ombud bör en fullmakt sändas med.
- Om du har dokument som du anser stöder din ståndpunkt så bör du bifoga dem.

Kontaktuppgifter

Ange ditt namn, adress och telefonnummer.

Skicka överklagandet

Du kan skicka överklagandet via e-post eller brev.

E-post vasterbotten@lansstyrelsen.se
Brev Länsstyrelsen Västerbotten
901 86 Umeå

Länsstyrelsen måste ha fått överklagandet senast den 5 april 2019 annars kan överklagandet inte tas upp. Om den som överklagar är en part som företräder det allmänna, ska dock överklagandet ha kommit in inom tre veckor från den dag då beslutet fattades.