



## **Beslut om bildande av naturreservatet Ormberget i Åsele kommun**

---

(3 bilagor)

### **Beslut**

Länsstyrelsen i Västerbotten förklarar med stöd av 7 kap. 4 § miljöbalken (1998:808) det område som redovisas på bifogad karta, bilaga 1, som naturreservat.

För att uppnå och tillgodose syftet med naturreservatet beslutar Länsstyrelsen med stöd av 7 kap. 5, 6 och 30 §§ miljöbalken samt 22 § första stycket förordningen (1998:1252) om områdesskydd att nedan angivna föreskrifter ska gälla för naturreservatet.

Med stöd av 3 § förordningen (1998:1252) om områdesskydd fastställer Länsstyrelsen bifogad skötselplan, bilaga 2.

Beslutet riktar sig till var och en, fastighetsägare och innehavare av särskild rätt, vars rättigheter att använda mark- och vattenområden berörs inom reservatsområdet. Beslutet riktar sig även till allmänheten.

Länsstyrelsen beslutar att detta beslut ska kungöras.

### **Administrativa uppgifter**

---

Namn	Ormberget
Dossiernummer	2402409
NVR-id	2050064
Kommun	Åsele
Län	Västerbotten
Lägesbeskrivning	Ca 14 km väster om Lillögda
Ekokarta	22H 0i, 21H 9i
Mittkoordinat	676812, 7159641 (SWEREF99 TM)
Naturgeografisk region	33h, förfjällsregion med huvudsakligen nordligt boreal vegetation
Gräns	Se bifogad beslutskarta, bilaga 1.
Markägare	Privata
Fastighet	Sandsjö 1:6
Förvaltare	Länsstyrelsen
Totalareal	162 hektar
Landareal	162 hektar
Areal produktiv skog	149 hektar

---

### **Syftet med naturreservatet**

Syftet med naturreservatet är att bevara värdefulla naturmiljöer i form av en i huvudsak orörd barrnatskog. Områdets skogar, våtmarker, och andra ingående naturmiljöer ska vårdas och bevaras. Syftet är också att bevara den biologiska mångfalden knuten till dessa miljöer. Inom ramen för bevarandet av naturmiljöer ska reservatet även tillgodose behovet av områden för friluftslivet.

Syftet ska i huvudsak uppnås genom att naturmiljöerna utvecklas fritt genom intern dynamik. Det ska finnas möjlighet till naturvårdsbränning på de talldominerade områdena i södra Ormberget. Lövgynnande skötsel skall kunna utföras på yngre lövrik barrskog samt på mindre hygge och myråker i området. Informationsskyltar sätts upp för att underlätta för allmänhetens friluftsliv.

### **Skälen för beslutet**

Ormberget är ett område med mycket höga naturvärden knutna till de variationsrika barrnatskogarna och orördheten. Området har mycket höga värden och hyser en rad rödlistade arter knutna till naturskogsmiljöerna. De höga naturvärden som dokumenterats i reservatsområdet kräver ett omfattande och långsiktigt skydd för att de ska kunna bevaras och utvecklas. Tack vare områdets läge i en skoglig värdestrakt och närheten till andra skyddade områden finns det goda förutsättningar att bevara och utveckla de utpekade naturvärdena.

### **Reservatsföreskrifter**

För att uppnå syftet med reservatet gäller följande föreskrifter.

A. Föreskrifter enligt 7 kap. 5 § andra stycket miljöbalken om inskränkningar i rätten att använda mark- och vattenområden.

Det är förbjudet att:

1. uppföra byggnad eller annan anläggning som till exempel mast eller vindkraftverk,
2. bygga om eller ändra befintlig byggnads eller anläggnings konstruktion, funktion eller användningssätt,
3. anlägga väg, parkeringsplats, stig, spång eller stängsel,
4. dra fram ledning eller rör,
5. bedriva täkt eller annan verksamhet som förändrar marktopografi eller dräneringsförhållanden som till exempel att gräva, plöja, spränga, borra, schakta, dika, rensa eller utfylla,

6. tippa, dumpa eller anordna upplag,
7. utföra skogsbruksåtgärder som till exempel att avverka samt att flytta, ta bort eller på annat sätt skada levande eller döda träd eller buskar, såväl stående som liggande,
8. införa för området främmande arter, ex contortatall,
9. framföra motordrivna fordon i terräng med undantag för snöskoterkörning vintertid på snötäckt, väl tjälad mark,
10. släppa ut eller sprida gifter, vådliga ämnen, kemiska eller biologiska bekämpningsmedel, jordförbättringsmedel, kalk eller växtnäringsämnen (handelsgödsel, stallgödsel, slam eller annat organiskt avfall).
11. sätta upp tavla, plakat, affisch, skylt och därmed jämförbar anordning annat än tillfälligt, högst under 7 dagar.

**B. Föreskrifter enligt 7 kap. 6 § miljöbalken om vad fastighetsägare och innehavare av särskild rätt till fastighet förpliktigas att tåla.**

---

Markägare och innehavare av särskild rätt till marken förpliktigas att tåla att följande anordningar uppförs och åtgärder vidtas för att tillgodose syftet med reservatet, där inget annat anges avses hela reservatet:

1. utmärkning av reservatets gränser enligt Naturvårdsverkets riktlinjer,
2. uppsättning och underhåll av informationstavlor,
3. skötselåtgärderna naturvårdsbränning inklusive anläggande av mineraljordssträngar,
4. lövgynnande skötsel såsom stängsling samt ringbarkning och bortröjning av gran och tall,
5. avlägsna främmande arter,
6. undersökning och dokumentation av områdets djur- och växtarter samt mark- och vattenförhållanden.

**C. Föreskrifter enligt 7 kap. 30 § miljöbalken om rätten att färdas och vistas, samt om ordningen i övrigt, inom naturreservatet.**

---

Det är förbjudet att:

1. göra åverkan på berg eller mark, till exempel genom att måla, borra, rista, hacka, gräva eller omlagra,

2. fälla, flytta, ta bort eller på annat sätt skada levande eller döda träd eller buskar, såväl stående som liggande. Undantag gäller för att ta torra kvistar för att använda till lägereld,
3. störa djurlivet, till exempel genom att klättra i boträd eller medvetet uppehålla sig nära rovfågelbo, lya eller gryt,
4. framföra motordrivet fordon i terräng med undantag för snöskoterkörning vintertid på snötäckt, väl tjälad mark,
5. sätta upp tavla, plakat, affisch, skylt och därmed jämförbar anordning annat än tillfälligt, högst under 7 dagar.

---

#### *Undantag från föreskrifterna*

Föreskrifterna ska inte utgöra hinder för

- a) förvaltaren av naturreservatet, eller den som förvaltaren uppdrar åt, att vidta de åtgärder som behövs för att tillgodose syftet med naturreservatet och som anges i föreskrifter med stöd av 7 kap. 6 § miljöbalken i detta beslut,
- b) renskötsel enligt rennäringslagen (1971:437).
- c) uppförande av jaktorn under förutsättning att: jaktornet underhålls och avlägsnas om det inte längre nyttjas eller om jakträttsavtalet upphör,
- d) att kvista träd och att röja buskar och sly från befintliga jaktpass i syfte att upprätthålla befintliga siktgator i skog,
- e) uttransport av fällt högvilt med motorfordon,

#### **Ärendets beredning**

Under åren 1992 samt 2017 har skogsstyrelsen nyckelbiotopsinventerat delar av Ormberget och under 2012 gjorde även Länsstyrelsen naturvärdesinventeringar i området. Länsstyrelsen har därefter fört en dialog med berörda markägare om ett formellt skydd av området.

Naturvårdsverket tillstyrkte att Länsstyrelsen kunde påbörja förhandlingar med berörda markägare i syfte att bilda naturreservat av området 2017.

Efter förhandlingar med privat markägare har en överenskommelse om inträngsersättning träffats under 2018.

Reservatsförslaget har sänts på remiss till berörda sakägare och myndigheter.

- Skogsstyrelsen är positiv till beslut om reservatet Ormberget. Områdets bevarandevärden bidrar positivt till uppfyllandet av miljömålen Levande skogar och Ett rikt växt- och djurliv.
- Sveriges Geologiska undersökning SGU avstår från att yttra sig i ärendet.
- Vilhelmina norra sameby begär samråd innan skötselåtgärder såsom bränning eller stängsling vidtas. Samebyn belyser även att



föreskrifterna inte skall utgöra något hinder för att bedriva renskötsel enligt rennäringslagen (1971:432) samt terrängkörningsförordningen (1978:594). Samebyns rätt till skyddsjakt samt licensjakt skall heller inte inskränkas.

Länsstyrelsen har gjort ett förtydligande i skötselplanen att samråd mellan Länsstyrelsen och berörd sameby skall genomföras inför kommande skogliga skötselåtgärder. Enligt Undantag från föreskrifterna b) så skall föreskrifterna inte utgöra hinder för renskötsel enligt rennäringslagen (1971:437). Föreskrifterna förbjuder inte jakt inom reservatets gränser. Skyddsjakt och licensjakt gäller enligt jaktlagstiftningen.

- Åsele kommun avstår från yttrande.

Övriga remissinstanser har avstått från att yttra sig.

### **Beskrivning av reservatet**

Ormbergets naturreservat ligger ca 14 km väster om Lillögda i Lycksele kommun. Ormbergets utgörs av en sydvästsluttning med mycket fina grannaturskogar, allt från torrare ristyper till produktivare delar med högörtvegetation. Det finns även partier med gammal flerskiktad tallnaturskog med gamla grova överståndare och spår av flera bränder. Området inhyser en mycket god förekomst av strukturer som gamla träd, stående och liggande död ved. Det rika artinnehållet samt goda kvalitén på den döda veden vittnar om lång skoglig kontinuitet på såväl bestånds- som på landskapsnivå. Bevarande av områdets värden går inte att kombinera med skogsbruk varför området bör skyddas från exploatering. Tillgängligheten till naturreservatet är relativt god tack vare att det ligger i närheten av en mindre skogsbilväg.

### **Länsstyrelsens motivering**

Motiv för skyddet är att bevara områdets helhetsvärden i form av orörda gran-och tallnaturskogar och att motverka exploatering. Områdets värdefulla strukturer har utvecklats genom att naturliga processer fått verka relativt ostört under lång tid. För att områdets naturvärden ska bestå behöver det undantas från skogsproduktion och annan exploatering som innebär att naturvärdena påtagligt skulle skadas.

Att skydda dessa kvarvarande fragment av det ursprungliga skogslandskapet är avgörande för att bevara den biologiska mångfalden. Inom den naturgeografiska region (förfjällsregion med huvudsakligen nordligt boreal vegetation) där Ormberget är beläget utgör arealen formellt skyddad skog en liten del av den totala skogsmarksarealen.

*Överensstämmelse med planer och strategier för skydd och förvaltning*

Bevarandet av området ligger i linje med antagna nationella och regionala strategier för skydd av skog.

Området ligger i en skoglig värdetrakt och därmed är förutsättningarna goda att långsiktigt bevara och utveckla de utpekade värdena. Tack vare placeringen i en värdetrakt bidrar skyddet även till bättre grön infrastruktur och ökad biologisk mångfald på landskapsnivå.

*Förenlighet med miljömål, friluftsmål och EU-direktiv*

Bildandet av naturreservatet Ormberget stärker möjligheterna att nå miljö kvalitetsmålet Levande *skogar* genom att 149 hektar produktiv skogsmark ges ett långsiktigt skydd. Reservatet stärker även möjligheterna att nå miljömålet *Ett rikt växt- och djurliv* genom att förekommande typiska arter ges ett långsiktigt skydd. Vidare bidrar skyddet till att nå miljömålet *Myllrande våtmarker* då 13 ha våtmark ingår i reservatet. Reservatet bidrar även till att det nationella friluftsmålet *Tillgänglig natur för friluftsliv* uppnås genom att naturmiljöernas upplevelsevärden bevaras.

**Länsstyrelsens bedömning**

Länsstyrelsen bedömer att varken skogsbruk eller andra arbetsföretag eller anläggningar går att förena med ett bevarande av områdets höga naturvärden.

Naturreservat är en lämplig skyddsform för områden där det krävs starka restriktioner under lång tid för att naturvärdena ska kunna bibehållas och utvecklas och som är sammansatta med flera olika värdefulla naturmiljöer med ett sådant skötselbehov att en skötselplan krävs. Länsstyrelsen bedömer att Ormberget därför, i enlighet med miljöbalkens mål om skydd av värdefulla natur- och kulturmiljöer och bevarande av biologisk mångfald (1 kap. 1 § miljöbalken), bör förklaras som naturreservat enligt 7 kap. 4 § miljöbalken.

Delar av naturreservatet ligger inom riksintresse för naturvård enligt 3 kap. 6 § miljöbalken. Hela Ormbergets naturreservat ligger inom Lögdeälvens vattenavrinningsområde vilket är *skyddat mot vattenkraftsutbyggnad* enligt 4 kap. 6 § miljöbalken.

Ormbergets naturreservat ligger inom projekteringsområdet Fjällbergs Vindkraftspark, men inga vindkraftverk är planerade inom reservatsområdet. Markägaren har i samband med reservatsplanerna för Ormberget sagt upp avtalet med vindkraftsbolaget. Vindparksärendet är nu överklagat och handläggs av Mark- och miljööverdomstolen. Ormberget ligger inte inom riksintresse för vindbruk.

Vid en avvägning mellan områdets mycket höga naturvärden, riksintressen och projekteringsintresset för vindbruk har Länsstyrelsen funnit att naturvårdsintresset ska ges företräde. Bevarandet av områdets mycket höga naturvärden utgör, enligt Länsstyrelsens mening, den ur allmän synpunkt

lämpligaste hushållningen av mark- och vattenresurserna i just detta område enligt 3 kap. 1, 2, 3 och 6 §§ miljöbalken. Det är i linje med den bedömning som Länsstyrelsen tidigare redovisat i sin strategi för vindbruk och känsliga naturmiljöer. Bedömningen bygger på att Ormberget är ett strategiskt mycket betydelsefullt område för bevarande av biologisk mångfald, grön infrastruktur, värdefulla naturmiljöer och naturupplevelser. Åsele kommun anger i *Vindkraftsplan för Södra Lappland - tillägg till översiktsplan* att Vindkraftverk bör undvikas inom och i anslutning till områden av särskilt intresse för friluftsliv, natur- och kulturvård.

#### *Intresseprövning enligt 7 kap. 25 § miljöbalken*

Länsstyrelsen bedömer att de positiva effekterna av att bevara området överväger de negativa effekterna som orsakas av inskränkningarna i markanvändning. Vid avvägning enligt 7 kap. 25 § har Länsstyrelsen funnit att föreskrifterna inte går längre än vad som krävs för att syftet ska uppnås.

#### *Konsekvensutredning*

I enlighet med vad som sägs i 4 och 5 §§ förordningen (2007:1244) om konsekvensutredning vid regelgivning, bedömer Länsstyrelsen att ordningsföreskrifterna enligt 7 kap. 30 § miljöbalken innebär så begränsade kostnadsmissiga och andra konsekvenser att det saknas skäl för en konsekvensutredning av regelgivning.

### **Upplysningar**

Länsstyrelsen vill erinra om att utöver reservatsföreskrifterna gäller även andra lagar, förordningar, och föreskrifter för området.

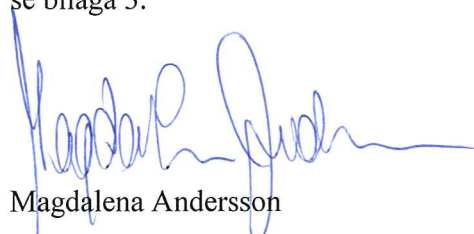
Före anordnandet av fasta renskötselanläggningar ska samråd ske med Länsstyrelsen enligt 12 kap 6 § miljöbalken, enligt vad som framgår av 7c § förordningen (1998:904) om anmälan för samråd.

Länsstyrelsen kan med stöd av 7 kap. 7 § miljöbalken medge dispens från meddelade föreskrifter om det finns särskilda skäl och om det är förenligt med förbudet/föreskriftens syfte.

Enligt 29 kap. 2 och 2a §§ miljöbalken gäller bland annat att brott mot föreskrift som meddelats enligt 7 kap. miljöbalken kan medföra straffansvar. Har någon vidtagit åtgärd i strid med meddelad föreskrift, kan länsstyrelsen enligt 26 kap. 9 och 14 §§ miljöbalken vid vite förelägga om rättelse.

Enligt 4 § skogsvårdslagen (1979:429) ska lagens bestämmelser eller föreskrifter inte tillämpas i den mån de strider mot föreskrifter som har meddelats med stöd av 7 kap. miljöbalken.

Detta beslut kan överklagas hos regeringen, Miljö- och energidepartementet, se bilaga 3.



Magdalena Andersson

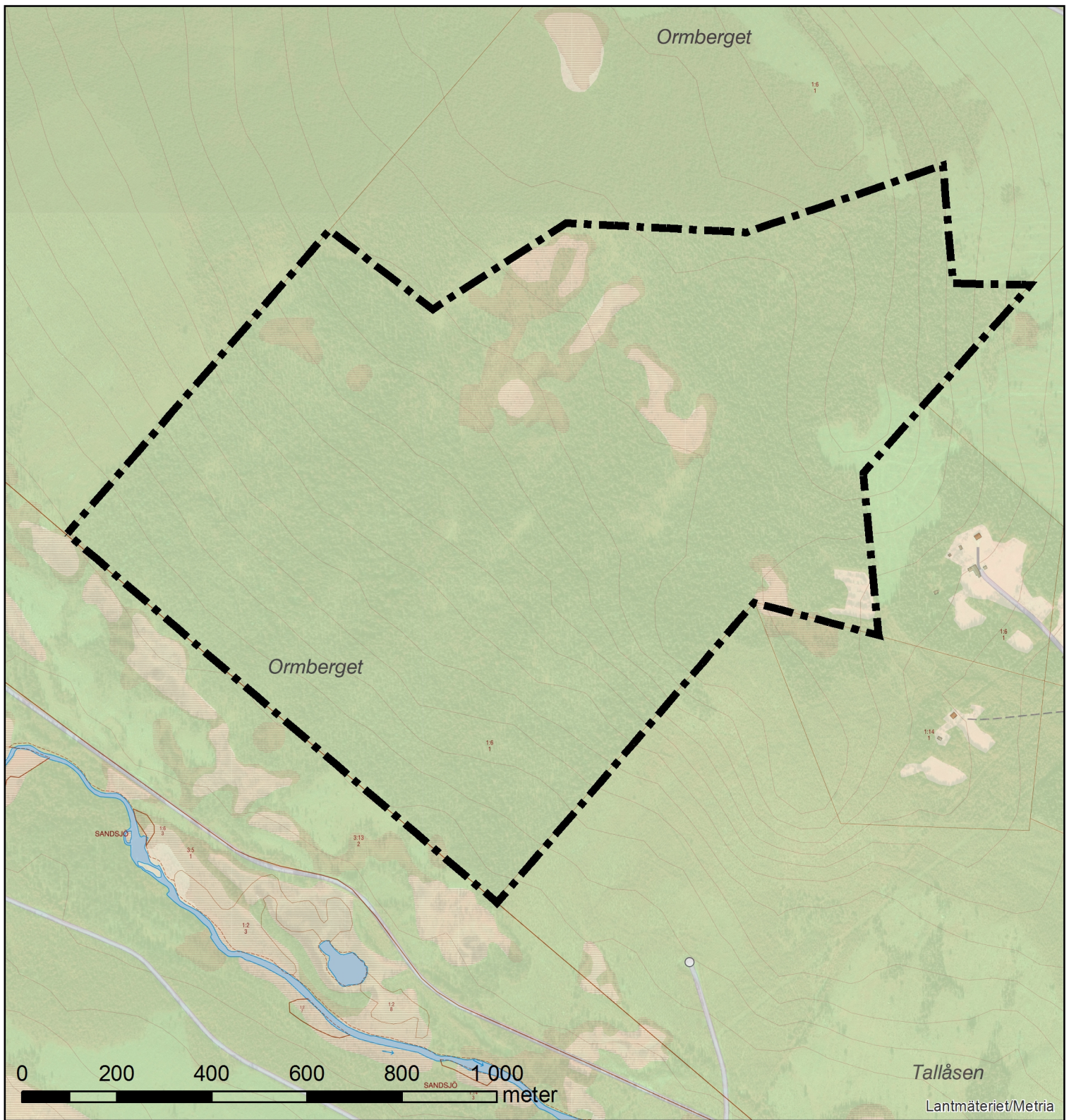
Åsa Stenman



**Bilagor**

1. Beslutskarta
2. Skötselplan
3. Hur man överklagar





# Naturresevat

## Ormberget

Åsele kommun

Västerbottens län

Bilaga 1 till beslut  
med dnr 511-6761-2016



Länsstyrelsen  
Västerbotten

Bakgrundskartor © Lantmäteriet







Länsstyrelsen  
Västerbotten

Bilaga 2 till beslut om  
bildandet av Ormbergets  
naturreservat i Åsele kommun

**Skötselplan**

Datum

2019-03-06

Ärendebeteckning

511-6761-2016

1(10)

---

## SKÖTSELPLAN FÖR ORMBERGETS NATURRESERVAT I ÅSELE KOMMUN



Foto: Länsstyrelsen Västerbotten, Åsa Stenman

---

Länsstyrelsen i Västerbottens län  
Storgatan 71B  
901 86 Umeå

## 1. Syftet med naturreservatet

Syftet med naturreservatet är att bevara värdefulla naturmiljöer i form av en i huvudsak orörd barrnatskog. Områdets skogar, våtmarker, och andra ingående naturmiljöer ska vårdas och bevaras. Syftet är också att bevara den biologiska mångfalden knuten till dessa miljöer. Inom ramen för bevarandet av naturmiljöer ska reservatet även tillgodose behovet av områden för friluftslivet.

Syftet ska i huvudsak uppnås genom att naturmiljöerna utvecklas fritt genom intern dynamik. Det ska finnas möjlighet till naturvårdsbränning på de talldominerade områdena i södra Ormberget. Lövgynnande skötsel skall kunna utföras på yngre lövrik barrskog samt på mindre hygge och myråker i området. Informationsskyltar sätts upp för att underlätta för allmänhetens friluftsliv.

## 2. Prioriterade bevarandevärden

- Orörd gran- och tallnatskog med rik förekomst av rödlistade arter.

## 3. Beskrivning av naturreservatet

### 3.1 Administrativa uppgifter

---

Namn	Ormberget
Dossiernummer	2402409
NVR-id	2050064
Kommun	Åsele
Län	Västerbotten
Lägesbeskrivning	Ca 14 km väster om Lillögda
Ekokarta	22H 0i, 21H 9i
Mittkoordinat	676812, 7159641 (SWEREF99 TM)
Naturgeografisk region	33h, förfjällsregion med huvudsakligen nordligt boreal vegetation
Gräns	Se bifogad beslutskarta, bilaga 1.
Markägare	Privata
Fastighet	Sandsjö 1:6
Förvaltare	Länsstyrelsen
Totalareal	162 hektar
Landareal	162 hektar
Areal produktiv skog	149 hektar
Namn	Ormberget

---

### 3.2 Naturtypsindelning

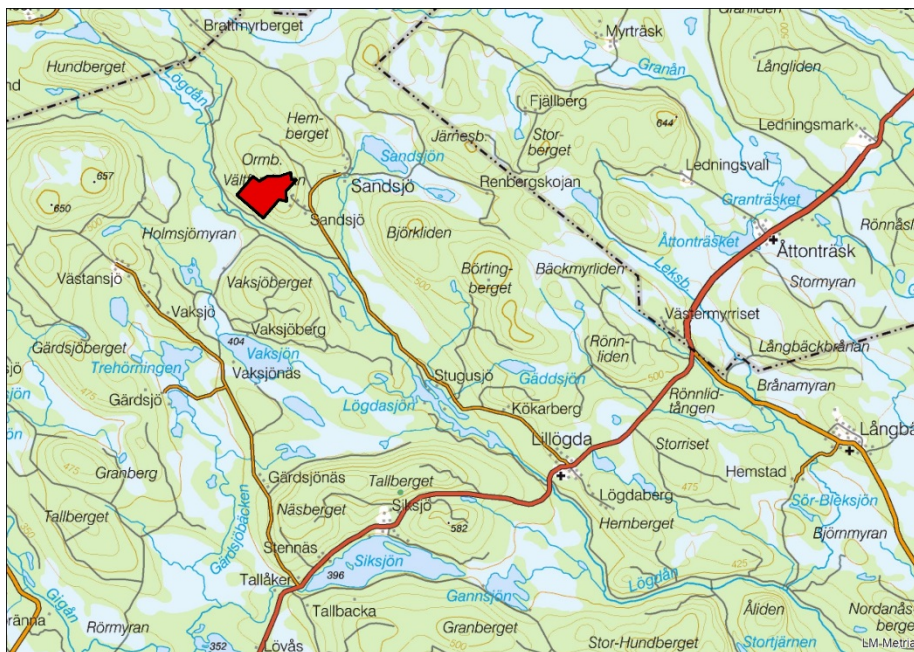
Naturtyp enligt NNK <sup>1</sup>	Natura 2000-kod	Areal (ha)
Taiga	9010	139
Skogsbevuxen myr	9740	2
Öppna mossar och kärr	7140	11
Yngre skogar	9900	8
Hygge, Myråker	9900	3

<sup>1</sup> Natura-naturtypskartans naturtyper, kartering enligt Naturvårdsverket.

### 3.3 Beskrivning av reservatet

#### Läge och landskap

Ormbergets naturreservat är beläget ca 14 km väster om Lillögda i Åsele kommun. Hela området ligger i en sydvästsluttning som avslutas över en bergskam i norr. Området domineras av grannaturskog med inslag av tallnaturskog. I den övre delen av sluttningen finns det sluttande kärr som både är öppna och delvis trädklädda. Höjden över havet varierar från ca 430 till 550 meter.



Ormbergets naturreservat (i rött) ligger ca 14 km väster om Lillögda.

#### Geologi

Det finns ett stråk i norr av basiska magmatiska bergarter i form av gabbro, diorit och diabas. Den basiska berggrunden ger upphov till näringsrikt mark- och grundvatten som silar över Ormbergets sluttningar. Den stora delen av Ormberget består av gnejsiga bergarter som exempelvis granit. I ytterområdena finns det små fält av kvarts- och fältspatrika områden där man kan hitta sandsten och gråvacka. Hela Ormberget ligger över högsta



kustlinjen, HK, vilket innebär att området inte varit utsatt för svallningsprocesser.

Jordarterna består huvudsakligen av morän som är blockfattig till normalblockig samt i de högre liggande partierna finns områden med tunt jordtäckte och berg i dagen. På våtmarkerna ligger organiska jordarter i form av torv.



Ormberget (foto: Länsstyrelsen Västerbotten)

### *Skogsmark*

I norra delen av Ormberget består skogen av gammal, flerskiktad grannaturskog. Granarna är grova och det finns allmänt med träd mellan 150 till 220 år. Det finns ett allmänt lövinslag med främst björk. Död ved förekommer i olika dimensioner och nedbrytningsstadier och utmed myrkanterna finns mindre sumpskogspartier där tillgången på riktigt grova lågor i alla nedbrytningsstadier är riklig. Nedre delen av sluttningen har stor biotopvariation och rymmer både produktiv översilningsmark, mindre sumpskogspartier av refugiekaraktär och blåbärstyper av olika fuktighetsgrad. Skogen domineras här av gammal gran, men det finns mer talldominerade områden också, liksom partier med mycket tät och klen skog. Lövinslaget är allmänt, främst av björk men det finns enstaka grövre aspar samt inslag av rönn och sälg. Hänglavar förekommer rikligt i hela området och i den övre delen av sluttningen finns artrika knappnålssamhällen på barken av de äldre granarna.

Den sydliga delen av Ormberget innehåller ganska stora ytor av öppen flerskiktad tallnurskog med rikligt inslag av gamla grova 200 – 300 åriga tallar. Det finns även ett visst inslag av björk och gran i dessa talldominerade områden. Den döda veden domineras av stående grånade torrfuror medan det saknas liggande död ved. Brandljud förekommer allmänt både i tallar och i granar. Markvegetationen består av lingo, kråkbär och blåbär med insprängda fuktstråk med ört- och våtmarksvegetation.

#### *Våtmarker*

De flesta myrar i Ormberget ligger i områdets centrala och norra del. Myrarna är främst öppna men mindre partier är trädklädda. Utefter sluttningen rinner ett flertal mindre bäckar som bidrar till mindre områden sumpskogar lägre ner i terrängen. Bäckarna är till synes hydrologiskt opåverkade.

#### *Friluftsliv*

Ormberget ligger ca 14 km väster om Lillögda och man kan nå området till fots via mindre skogsbilvägar som angränsar i både norr och söder. Ormberget ligger i sydvästsluttning och terrängen är brant och bitvis blockig. I området finns en mängd rödlistade arter att titta på som är starkt beroende av opåverkade naturskogar.

#### *Intressanta arter*

Området utgör en mycket lämplig miljö för arter knutna till gran- och tallnurskog. Följande intressanta arter har påträffats (hotkategori enligt Artdatabankens rödlista 2015 inom parentes där NT = nära hotad, VU = sårbar, EN = starkt hotad, CR = akut hotad):

Doftticka (VU), doftskinn (NT), granticka (NT), gränsticka (NT), harticka (NT), kötticka (NT), ostticka (VU), rosenticka (NT), rynkskinn (VU), ullticka (NT), sötticka, garnlav (NT), knottrig blåslav (NT), kvistspikar (*Phaeocalicium* sp.), liten sotlav (VU), lunglav (NT), nordlig nållav (NT), skinnlav, skrovellav (NT), vitskaftad svartspik (NT), liten hornflikmossa (VU), korallrot, spindelblomster, ögonpyrola, sidensvans och tretåig hackspett.

## **4. Skötselområden för naturvärden med bevarandemål och åtgärder**

Reservatet är indelat i tre skötselområden med utgångspunkt från de övergripande naturtyperna i området samt de åtgärder som ska genomföras inom respektive skötselområde (bilaga 1). För varje skötselområde redovisas bevarandemål och skötselåtgärder.

För samtliga skötselområden gäller att främmande arter ska kunna tas bort vid behov.

#### **4.1 Skötselområde 1, grandominerad naturskog med inslag av tallnaturskog (139 ha)**

Skötselområdet består främst av gammal, urskogsartad äldre grannaturskog. Skogarna är flerskiktade eller fullskiktade med tydlig åldersspridning i trädskiktet. Här finns rikligt med gamla granar kring 150-220 år. Lövinslaget är allmänt till rikligt och utgörs främst av björk men även enstaka sälgar och aspar förekommer. I området finns även mindre partier med gransumpskog. Tillgången på död ved är god och i stora delar av området finns mycket rikligt med död ved, både stående och liggande i olika stadier av nedbrytning.

Södra delen av skötselområdet utgörs till stor del av talldominerad naturskog med riklig förekomst av 200-300 åriga tallar. I svackor och dråg övergår skogen att vara mer grandominerad. Det finns tydliga spår av brand i form av brandljud på både tall och gran. Det finns allmänt med död ved i området, främst som torrfuror men även liggande död granved.

##### *Bevarandemål*

Skötselområdet ska innehålla allmänt till rikligt med naturskogsstrukturer såsom döda och döende träd, skiktning samt spridning i ålder och diameter. Skogen ska huvudsakligen präglas av intern dynamik med naturliga processer såsom trädens åldrande och döende, stormfällningar, insekters och svampars nedbrytning av ved samt nyetablering av träd i skogen. Som en del i skogens naturliga utveckling kan dessa processer medföra att området periodvis kan komma att få en förändrad karaktär. I den södra delen kan skogens struktur och sammansättning med fördel vara påverkad av brand eller motsvarande störning. I perioder efter en störning kan områden vara öppna och luckiga med nya trädgenerationer. I senare stadier kan skogen vara mer sluten. Vissa mindre delar av skogen är naturligt fuktiga eller blöta och kommer därför att brinna väldigt ytligt eller inte alls, vilket är en del av dynamiken i ett brandpräglat landskap. Typiska arter av mossor/kärlväxter/vedsvampar/lavar ska förekomma. Främmande arter som utgör ett hot mot den naturliga biologiska mångfalden ska inte förekomma.

##### *Skötselåtgärder*

Skötseln i området är i första hand fri utveckling genom intern dynamik men det ska finnas möjlighet till naturvårdsbränning i den södra delen. Skogen är variationsrik och olika lämplig att bränna, detta beror främst på markförutsättningar, den branta terrängen samt tidigare brandhistorik. Dessa faktorer tillsammans med lämpliga brandgränser får styra vilka delar som är prioriterade att bränna. Ormberget ligger inte i en bränningstrakt och har därför låg prioritet för bränning. Bränning ska alltid samrådats med samebyn innan den genomförs.

#### **4.2 Skötselområde 2, hygge, myråker samt granungskog med stort lövinslag med möjlighet till lövgynnande åtgärder (11 ha)**

I nordväst finns ett mindre område med yngre granskog med rikligt lövinslag. Ett nyupptaget hygge samt en igenväxande myråker återfinns i västra delen av skötselområdet.

##### *Bevarandemål*

Skogen ska på sikt bestå av gammal lövrik skog med mycket död och döende ved. Skötselområdet ska på sikt präglas av naturliga processer såsom trädens åldrande och döende, stormfällningar, brand, insekters och svampars nedbrytning av ved samt nyetablering av träd i skogen.

##### *Skötselåtgärder*

Lövgynnande åtgärder som bedöms ha låg prioritet.

##### 2a: Hygge samt myråker

- Stängsling

Om den förryngring som växer upp bedöms ha dåliga förutsättningar att utvecklas på grund av intensivt bete ska möjligheten att bygga hägn övervägas och kunna nyttjas.

- Røjning och gallring

Røjning och gallring av gran kan på sikt bli aktuellt för att behålla och öka andelen löv.

##### 2b: Granungskog

- Røjning och gallring

Røjning och gallring av gran kan med fördel göras för att gynna lövträden. Man kan även skapa brunnar kring lövträd genom ringbarkning.

- Stängsling

Det ska finnas möjlighet till stängsling för att gynna lövträden och de arter som är beroende av dessa.

- Luckhuggning

För att gynna lövträd kan luckor vid behov skapas genom punktvis avdödning eller fällning av barrträd.

### 4.3 Skötselområde 3, våtmarker (13 ha)

Skötselområdet består av myrar med en ostörd hydrologi. Det finns både trädbevuxen myr med tall och gran samt öppna myrtyper. Vitmossor dominerar i botten och i fältskiktet överväger vanliga arter som fattigris och starr.

#### *Bevarandemål*

Hydrologin ska vara ostörd och det ska inte finnas några avvattande eller tillrinnande diken eller körspår som medför negativ påverkan. Skötselområdet ska präglas av naturliga processer såsom nederbörd, grundvattenflöden och översvämningar. Dessa processer ska fortgå opåverkat av mänskliga ingrepp. Grundvattenytan ska variera naturligt och vara hög under större delen av året. Det ska finnas typiska arter av kärlväxter och mossor. Främmande arter som utgör ett hot mot den naturliga biologiska mångfalden ska inte förekomma. I historisk tid har branden många gånger berört även våtmarkerna i naturlandskapet i varierande utsträckning. Ibland har myrarna brunnit, ibland har de fungerat som en naturlig brandgräns. Av det skälet kan myrarna vid en naturvårdsbränning av skog tillåtas brinna som en del av en naturlig process.

#### *Skötselåtgärder*

Fri utveckling genom intern dynamik.

## 5. Mål och åtgärder för friluftslivet

Området är tillgängligt via skogsbilvägar som passerar nära området både från söder och norr. Ormberget ligger i sydvästsluttning och terrängen är bitvis brant och svår att vandra i. Skogen består främst av grannaturskog med översilade dråg i sluttningen som inhyser en mängd rödlistade arter.

#### *Förslag på platser att besöka i reservatet*

Här beskrivs två förslag på besöksmål i reservatet. Besöksmålen finns markerade på karta i bilaga 2.

**Besöksmål 1:** Ormberget – norra delen. I norra delen av Ormberget består skogen av gammal, flerskiktad grannaturskog. Granarna är grova och det finns allmänt med träd mellan 150 till 220 år. Här kan man ströva omkring och titta på de riktigt gamla träden och finna sällsynta arter som är knutna till både levande och döda träd.

**Besöksmål 2:** Ormberget – södra delen. Den sydliga delen av Ormberget innehåller ganska stora ytor av öppen flerskiktad tallnaturskog med rikligt inslag av gamla grova 200 – 300 åriga tallar. Här kan man titta på gamla stående grånade torrfuror och brandljud som förekommer allmänt både i tallar och i granar.

### *Mål för friluftslivet*

Det övergripande målet för friluftslivet är att reservatet ska vara tillgängligt för naturupplevelser, rekreation och naturstudier.

Det ska vara möjligt att på olika sätt få information om naturreservatet inför och under besök i området. Information om reservatet ska också i lämplig omfattning finnas tillgängligt via internet eller andra tekniska lösningar.

Informationen i området ska förhöja upplevelsen av besöket genom att den är lättläst och fokuserar på upplevelser i området samt har informativa kartor. Informationen ska bidra till att syftet med områdesskyddet uppnås. Områdets skylt ska vara i gott skick och underlätta för besökare att uppleva området.

### *Åtgärder för friluftslivet*

Informationsskylt, utformad i enlighet med Naturvårdsverkets anvisningar, ska sättas upp och underhållas i anslutning till reservatet. Förslag på lämplig plats för informationsskylten redovisas i bilaga 2. Det ska på skylten finnas en karta över reservatet, en lägesbeskrivning av skyltens plats i förhållande till reservatet samt en kort beskrivning av naturmiljöerna och föreskrifter för allmänheten. Information om Ormbergets naturreservat på länsstyrelsens webb, via appar och andra tekniska lösningar publiceras utifrån tillgängliga resurser och prioriteringar tillsammans med information om andra naturreservat i länet.

## **6. Nyttjanderätter**

Jakt och fiske får bedrivas av jakt- och fiskerättsinnehavare enligt gällande lagstiftning och i enlighet med gällande reservatsföreskrifter.

Rennäringen får bedrivas i området enligt gällande lagstiftning.

## **7. Samråd med rennäring**

Samråd mellan Länsstyrelsen och berörd sameby skall genomföras inför kommande skogliga skötselåtgärder i Ormberget naturreservat. Båda parter skall kunna ta initiativ till samråd.

## **8. Utmärkning av gränser**

Reservatet ska hållas väl utmärkt enligt svensk standard och Naturvårdsverkets anvisningar. Gränserna bör ses över vart 10:e år och målas om vid behov.

## 9. Sammanställning av skötselåtgärder

Skötselåtgärd	Var	Prioritet <sup>1</sup>
Gränsmarkering	Se bilaga 2	1
Montering av informationsskylt	Se bilaga 2	1
Bränning	Skötselområde 1	3
Lövgynnande skötsel	Skötselområde 2	3

<sup>1</sup>Siffran anger prioriteringsordning om genomförandet av skötselåtgärderna begränsas av tillgängliga resurser, där 1 är högsta prioritet och 3 lägsta.

## 10. Uppföljning och tillsyn

Tillsynen av området utförs av naturvårdsförvaltaren och ska dokumenteras skriftligt. Tillsynen innefattar besiktning av att reservatsföreskrifterna efterlevs. Dessutom ska naturvårdsförvaltaren följa upp utmärkningar och skyltar inom reservatet samt naturtyper och arter. Brister och fel ska dokumenteras och åtgärdas.

Tillsynen och uppföljningen av reservatet kommer tillsammans att utgöra ett underlag för en eventuell revidering av skötselplanen.

### 10.1 Uppföljning av skötselåtgärder

I samband med att skötselåtgärder utförs ska utgångsläget innan åtgärden, tidpunkt för åtgärd, åtgärdens omfattning och utförande samt uppnått resultat dokumenteras för att möjliggöra en långsiktig uppföljning.

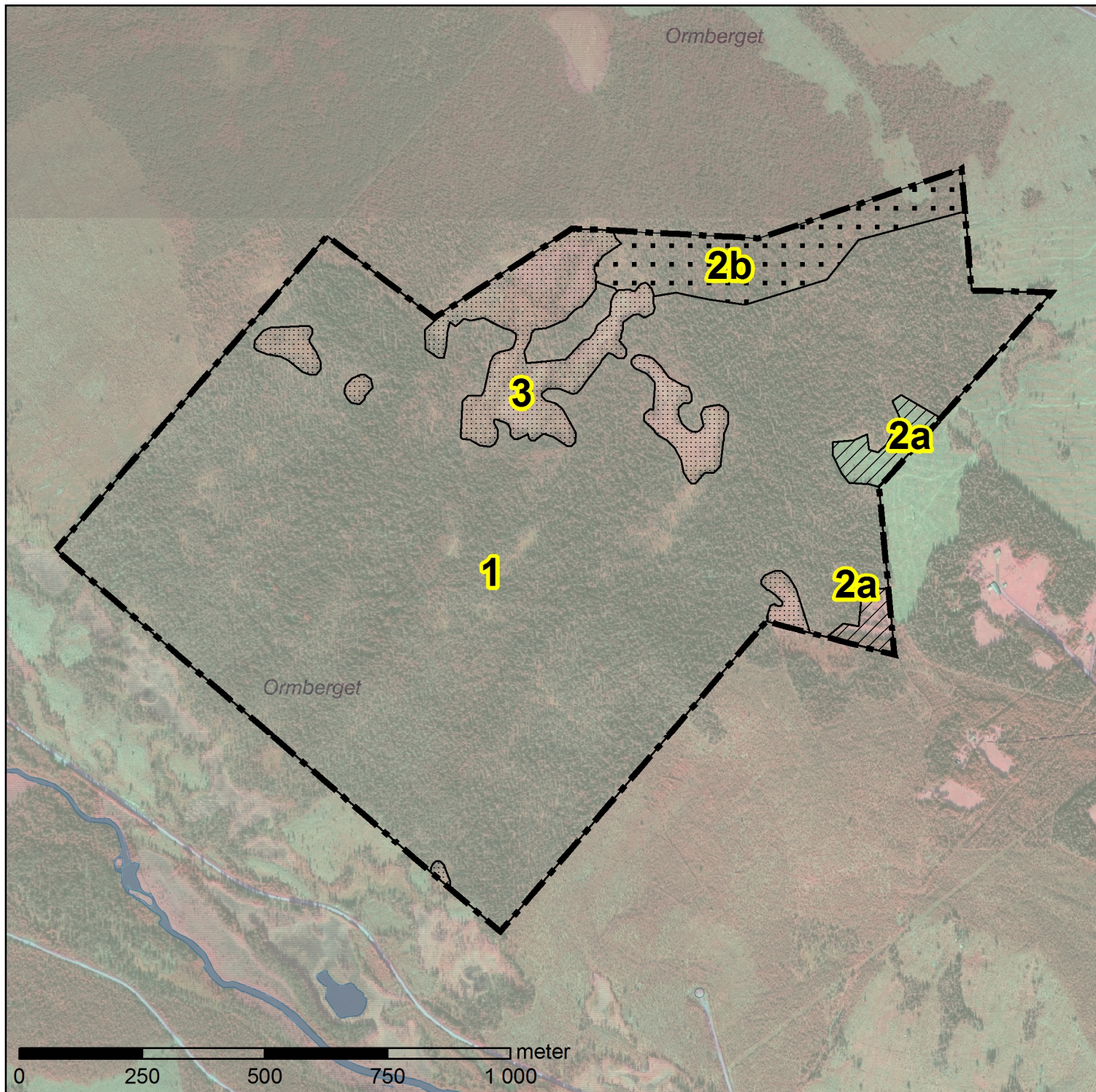
### 10.2 Uppföljning av bevarandemål

Områdets bevarandemål ska följas upp enligt fastställda metoder för uppföljning av skyddad natur. Uppföljningen kommer att ske utifrån reservatets skötselområden (bilaga 1) och enligt indelningen i naturtyper för basinventering av skyddad natur.

## Bilagor

1. Karta över skötselområden.
2. Karta över friluftsanläggningar och besöksmål.

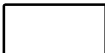

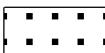
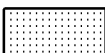




Bakgrundskartor © Lantmäteriet

Bilaga 1 till skötselplan för Ormbergets naturreservat i Åsele kommun dnr: 511-6761-2016

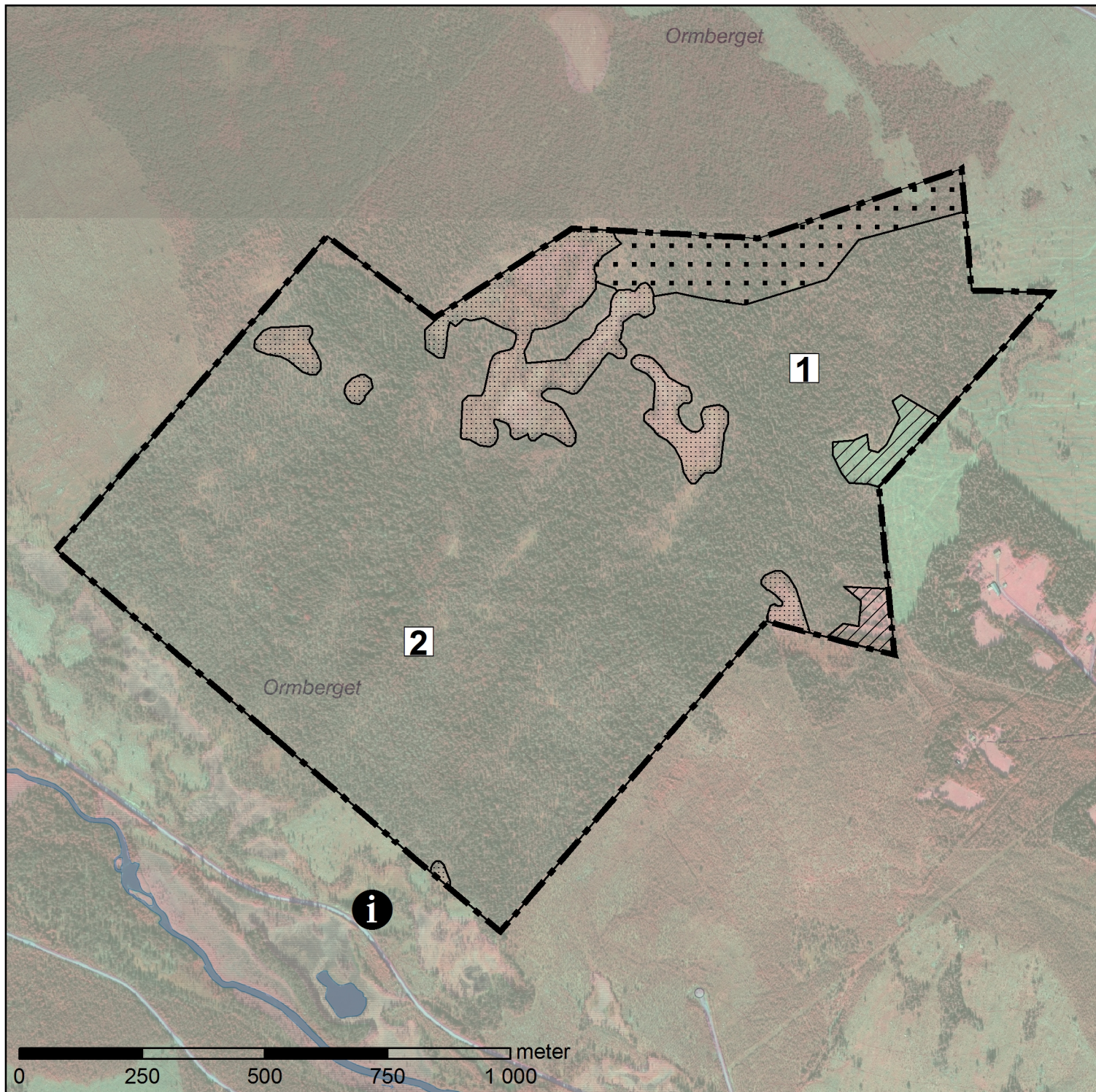
### Skötselområden

-  1. Grannaturskog med inslag av tallnaturskog
-  2a. Hygge, Myråker
-  2b. Lövrik granungskog
-  3. Våtmark




Länsstyrelsen  
Västerbotten






Bakgrundskartor © Lantmäteriet

Bilaga 2 till skötselplan för Ormbergets naturreservat i Åsele kommun dnr: 511-6761-2016

 Ormbergets reservatsgräns

### Anläggningar för friluftslivet

 Lämplig plats för informationsskylt

### Förslag på besöksplatser

**1** Ormberget norra delen

**2** Ormberget södra delen



Länsstyrelsen  
Västerbotten





Länsstyrelsen  
Västerbotten

## Hur man överklagar till regeringen

Om du är missnöjd med Länsstyrelsens beslut kan du överklaga det hos regeringen, men överklagandet ska lämnas eller skickas till Länsstyrelsen. Överklagandet ska vara skriftligt.

### Ange följande

#### *Grundkrav*

- Skriv vilket beslut som överklagandet gäller. Det gör du enklast genom att ange beslutsdatum och ärendebeteckning 511-6761-2016.
- Redogör för varför du anser Länsstyrelsens beslut är felaktigt och hur du anser att beslutet bör ändras.
- Om du anlitar ombud bör en fullmakt sändas med.
- Om du har dokument som du anser stöder din ståndpunkt så bör du bifoga dem.

#### *Kontaktuppgifter*

Ange ditt namn, adress och telefonnummer.

### Skicka överklagandet

Du kan skicka överklagandet via e-post eller brev.

E-post [vasterbotten@lansstyrelsen.se](mailto:vasterbotten@lansstyrelsen.se)  
Brev Länsstyrelsen Västerbotten  
901 86 Umeå

Länsstyrelsen måste ha fått överklagandet senast den 5 april 2019 annars kan överklagandet inte tas upp. Om den som överklagar är en part som företräder det allmänna, ska dock överklagandet ha kommit in inom tre veckor från den dag då beslutet fattades.