



Länsstyrelsen  
Västerbotten

## Beslut

Datum  
2019-03-06

Ärendebeteckning  
511-5795-2017

1(12)

Enligt sändlista

## Beslut om utvidgning av naturreservatet Rödingsjö i Dorotea kommun

---

(4 bilagor)

### Beslut

Länsstyrelsen i Västerbotten förklarar med stöd av 7 kap. 4 § miljöbalken (1998:808) det område som redovisas på bifogad karta, bilaga 1, som naturreservat.

I och med att detta beslut har vunnit laga kraft upphör Länsstyrelsens beslut 1999-11-02 om naturreservat för Rödingsjö (dnr 231-5725/97) samt skötselplan att gälla enligt 7 kap. 7 § miljöbalken.

För att uppnå och tillgodose syftet med naturreservatet beslutar Länsstyrelsen med stöd av 7 kap. 5, 6 och 30 §§ miljöbalken samt 22 § första stycket förordningen (1998:1252) om områdesskydd att nedan angivna föreskrifter ska gälla för naturreservatet.

Med stöd av 3 § förordningen (1998:1252) om områdesskydd fastställer Länsstyrelsen bifogad skötselplan för naturreservatets långsiktiga vård, bilaga 3.

Beslutet riktar sig till var och en, fastighetsägare och innehavare av särskild rätt, vars rättigheter att använda mark- och vattenområden berörs inom reservatsområdet. Beslutet riktar sig även till allmänheten.

Länsstyrelsen beslutar att detta beslut ska kungöras.

### Administrativa uppgifter

---

Namn	Rödingsjö
Dossiernummer	2402144
NVR-id	2001886
Natura 2000	SE0810347 (delar av Rödingsjö)
Kommun	Dorotea
Län	Västerbotten
Lägesbeskrivning	Cirka 2 km söder om Borgafjäll i Dorotea kommun.
Ekokarter	22F 6c-e, 7c-f, 8c-e
Mittkoordinat	506965, 7185150 (SWEREF99 TM)

Naturgeografisk region	33h, förfjällsregion med huvudsakligen nordligt boreal vegetation
Gräns	Se bifogad beslutskarta, bilaga 1.
Markägarkategori	Staten genom Naturvårdsverket och Statens Fastighetsverk
Fastigheter	Borga 5:3, Borga 1:1 (Fastighetsbildning pågår)
Förvaltare	Länsstyrelsen i Västerbotten
Totalareal	7506 hektar
Landareal	7166 hektar
Areal produktiv skog	ca 4600 hektar

---

### **Syftet med naturreservatet**

Syftet med naturreservatet är att vårda och bevara värdefulla naturmiljöer i form av ett stort sammanhängande fjällnära barrskogsområde, stora våtmarker samt sjöar och vattendrag med i huvudsak orörd karaktär. Syftet är också att vårda och bevara den biologiska mångfalden knuten till dessa miljöer. Inom ramen för bevarandet av naturmiljöer ska reservatet också tillgodose behovet av områden för friluftslivet.

Områdets Natura 2000-habitat med sina naturligt förekommande arter ska bidra till gynnsam bevarandestatus för Natura 2000-naturtyperna på biogeografisk nivå.

Syftet ska i huvudsak tillgodoses genom att naturmiljöerna utvecklas fritt genom intern dynamik. Naturliga processer såsom översvämning, stormfällning, skogsbrand, frostvittring, ras och skred samt svampars och insekters nedbrytning av ved med mera ska fortgå ostört. Borttagning av främmande arter t.ex. contortatall, ska genomföras vid behov. Naturvårdande skötsel som restaurering samt återställande av vattendrag och våtmarker ska utföras vid behov. Åtgärder ska vidtas för att underlätta för allmänhetens friluftsliv.

### **Skälen för beslutet**

Rödingsjöes naturreservat med naturskogar är ett stort, sammanhållet och varierat område med fjällnära barnatur- och urskogar, våtmarker, sjöar och vattendrag. Området har mycket höga naturvärden och höga värden för friluftslivet. I Rödingsjöes naturreservat förekommer de stora rovdjuren björn, järv, lodjur och kungsörn. Barrskogarna har mycket låg grad av påverkan, lång kontinuitet och innehåller rikligt med naturskogsstrukturer som mycket gamla träd, lövträd och grov död ved, som erbjuder livsmiljöer för många urskogslevande arter. De höga naturvärdena i reservatsområdet kräver ett omfattande och långsiktigt skydd för att kunna bevaras och utvecklas. Den ursprungliga delen av naturreservatet ingår i det europeiska nätverket av skyddade områden, Natura 2000.

Reservatet är ett utpräglat vildmarksområde som innehåller mycket intressanta naturmiljöer för friluftslivet och erbjuder goda förutsättningar för olika friluftslivsaktiviteter året runt. Skoterleder, angränsande vägar samt orter och byar med service förstärker områdets friluftsvärden.

*Prioriterade bevarandevärden*

De stora sammanhängande barrnaturskogarna med inslag av stora, opåverkade myrmarker.

**Reservatsföreskrifter**

För att uppnå och tillgodose syftet med naturreservatet beslutar Länsstyrelsen med stöd av 7 kap. 5, 6 och 30 §§ miljöbalken samt 22 § första stycket förordningen (1998:1252) om områdesskydd enligt miljöbalken att nedan angivna föreskrifter ska gälla för naturreservatet.

A. Föreskrifter enligt 7 kap. 5 § andra stycket miljöbalken om inskränkningar i rätten att använda mark- och vattenområden.

---

Det är förbjudet att:

1. uppföra byggnad eller annan anläggning som till exempel mast, bro eller vindkraftverk,
2. bygga om eller ändra befintlig byggnads eller anläggnings konstruktion, funktion eller användningssätt,
3. anlägga väg, parkeringsplats, stängsel, stig, led, spång, ledning eller rör,
4. bedriva täkt eller annan verksamhet som förändrar marktopografi eller dräneringsförhållanden som till exempel att gräva, plöja, spränga, borra, schakta, dika, rensa eller utfylla,
5. tippa, dumpa eller anordna upplag,
6. bedriva verksamhet som förändrar vattenflöde eller bottenpografi som till exempel att muddra, dämna eller reglera,
7. utföra skogsbruksåtgärder som till exempel att avverka samt att flytta, ta bort eller på annat sätt skada levande eller döda träd eller buskar, såväl stående som liggande,
8. inplantera för området främmande arter. Denna föreskrift gäller dock ej utsättning av fisk, utan dylik verksamhet regleras i förordning 1994:1716,

9. framföra motordrivet fordon i terräng med undantag på befintliga skogsbilvägar, samt vid uttransport av fällt högvilt, inom **Område A** är skoterkörning förbjuden utom på markerade vinterleder på väl snötäckt, väl tjälad mark eller på is, och inom **Område B** är snöskoterkörning tillåten vintertid på snötäckt, väl tjälad mark eller på is, (se bilaga 2 för karta),
10. släppa ut eller sprida gifter, vådliga ämnen, bekämpningsmedel, jordförbättringsmedel, kalk eller växtnäringsämnen,
11. sätta upp skylt, plakat, affisch, inskrift eller därmed jämförbar anordning för reklam, information eller liknande ändamål, annat än tillfälligt i samband med jakt eller organiserad friluftslivsverksamhet, ovan angivna anordningar skall avlägsnas omedelbart efter nyttjande.

B. Föreskrifter enligt 7 kap. 6 § miljöbalken om vad fastighetsägare och innehavare av särskild rätt till fastighet förpliktigas att tåla.

Markägare och innehavare av särskild rätt till marken förpliktigas att tåla att följande anordningar uppförs och åtgärder vidtas för att tillgodose syftet med reservatet, där inget annat anges avses hela reservatet:

1. utmärkning av reservatets gränser enligt Naturvårdsverkets riktlinjer,
2. uppsättning och underhåll av informationstavlor,
3. anläggning och underhåll av anordningar för friluftslivet, t.ex. parkeringsplatser, broar, leder, stigar, spänger, rastplatser, vindskydd och mindre övernattningsstugor,
4. naturvårdande skötsel som restaurering och återställande av vattendrag och våtmarker,
5. borttagning av främmande arter, exempelvis contortatall,
6. undersökning och dokumentation av områdets djur- och växtarter samt mark- och vattenförhållanden.

C. Föreskrifter enligt 7 kap. 30 § miljöbalken om rätten att färdas och vistas, samt om ordningen i övrigt, inom naturreservatet.

Det är förbjudet att:

1. göra åverkan på berg eller mark, till exempel genom att måla, borra, rista, hacka, gräva eller omlagra,

2. fälla, flytta, ta bort eller på annat sätt skada levande eller döda träd, stubbar eller buskar, såväl stående som liggande. Undantag gäller för att ta torra kvistar för att använda till lägereld,
3. störa djurlivet, till exempel genom att klättra i boträd eller medvetet uppehålla sig nära rovfågelbo, lya eller gryt,
4. framföra motordrivet fordon i terräng med undantag på befintliga skogsbilvägar, inom **Område A** är skoterkörning förbjuden utom på markerade vinterleder på väl snötäckt, väl tjälad mark eller på is, och inom **Område B** är snöskoterkörning tillåten vintertid på snötäckt, väl tjälad mark eller på is, (se bilaga 2 för karta),
5. sätta upp tavla, plakat, affisch, skylt, inskrift och därmed jämförbar anordning, annat än tillfälligt, ovan angivna anordningar skall avlägsnas omedelbart efter nyttjande.

*Undantag från föreskrifterna*

Reservatets föreskrifter ska inte utgöra hinder för

- a) förvaltaren av naturreservatet, eller den som förvaltaren uppdrar åt, att vidta de åtgärder som anges i B-föreskrifterna med stöd av 7 kap. 6 § miljöbalken i detta beslut,
- b) att bedriva renskötsel i enlighet med rennäringslagen (1971:437).
- c) normalt nyttjande, skötsel och underhåll av befintliga vägar och vägområden, som ligger inom reservatet och som angränsar mot reservatet,
- d) normalt underhåll av skoterleder med tillhörande anläggningar, t.ex. broar, inom naturreservatet. Träd som fallit eller hotar att falla över lederna får kapas, men ska lämnas i reservatet,
- e) drift, underhåll och reparation av telemast enligt gällande markupplåtelse samt kraftledningar och kraftledningsgator enligt gällande ledningsrätt, servitut eller nyttjanderätt, inklusive nödvändiga avverkningar i kraftledningsgata och sidoområde samt de nödvändiga transporter som krävs för arbetet,
- f) röjning och avverkning av buskar och träd i en zon om 15 meter runt befintlig huvudbyggnad samt röjning och avverkning av buskar och träd som riskerar att skada hus och anläggningar,
- g) att bruka och nyttja samfälligheter i enlighet med samfällighetens syfte,
- h) att nyttja tidigare meddelade dispenser,
- i) arrendatorer på statens mark att göra ett begränsat uttag av björkved i anslutning till befintliga byggnader (husbehov), efter överenskommelse med Statens Fastighetsverk. Stående och liggande döda träd, exempelvis torrakor, får inte upparbetas till ved,

j) att utöka verksamheten vid Borgadammen, under förutsättning att erforderliga tillstånd finns. En utökning ska ske med minsta möjliga intrång i naturreservatet och i samråd med naturreservatsförvaltaren.

### Ärendets beredning

År 1999 beslutar länsstyrelsen att Rödingsjös domänreservatet får ett utökat skydd som naturreservat.

Rödingsjö ingår sedan 2003 i det europeiska nätverket av skyddade områden, Natura 2000.

Angränsande områden intill Rödingsjös naturreservat inventerades av Länsstyrelsen år 2003 i samband med regeringsuppdraget Statliga naturskogar och urskogsartade skogar (SNUS). Då konstaterades att områden utanför naturreservatet hade mycket höga naturvärden. Efter samråd mellan Fastighetsverket och Naturvårdsverket överfördes dessa områden till Naturvårdsverket för reservatsbildning<sup>1</sup>, i enlighet med riksdagens beslut att de ska skyddas som naturreservat.

Länsstyrelsen har besökt Rödingsjö under reservatsbildningsprocessen och bl.a. inventerat naturvärden och friluftslivets behov.

Det nya reservatsbeslutet innebär en utökning av arealen från 6384 hektar till 7506 hektar.

Reservatsförslaget har sänts på remiss till berörda sakägare och myndigheter.

- Sveriges geologiska undersökning (SGU) avstår från att yttra sig i ärendet.
- Svenska kraftnät har tagit del av handlingarna och har inget att erinra mot upprättat förslag.
- Statens fastighetsverk har tagit del av handlingarna till Rödingsjö naturreservat och anser att förslaget är väl genomarbetat. Statens fastighetsverk vill dock framföra två synpunkter. I förslaget inkluderas en fastighet som inte tillhör SFV, nämligen Borgia 5:3. Detta bör framkomma i beslutshandlingarna. SFV föreslår även en markerad skoterled mellan byn Båtas och leden som går mellan Borgafjäll och Stor Oxvattnet.

*Länsstyrelsen* kommer att förtydliga att fastigheten 5:3 är inkluderad i beslutet. Länsstyrelsen kommer att utöka ledsystemet så att tillgängligheten till Rödingsjös naturreservat ska underlättas samt även underlätta tillgängligheten mellan närliggande reservat.

- Havs-och vattenmyndigheten tillstyrker förslaget.

---

<sup>1</sup> Naturvårdsverket. 2006. *Skyddsvärda statliga skogar. Samråd om områden på Statens fastighetsverks markinnehav i Norrbottens, Västerbottens och Jämtlands län. Rapport 5573.*

- Teracom har mottagit förslaget om utökning av Rödingsjöns naturreservat och bedömer att verksamheten inte kommer att påverkas av naturreservatet. Teracom motsätter sig dock förbudet mot att upprätta nya telemaster i området.

*Länsstyrelsen* anser att Teracom i vanlig ordning får söka dispenser angående uppförande av telemaster.

- Skogsstyrelsen är positiv till reservatsbeslutet. Områdets bevarandevärden bidrar positivt till uppfyllandet av miljömålen *Levande skogar* och *Ett rikt växt- och djurliv*.

Övriga remissinstanser har avstått från att yttra sig.

### **Beskrivning av reservatet**

Naturreservatet Rödingsjö ligger ca 2 km söder om Borgafjäll, i Dorotea kommun. Området utgörs av en sjö- och våtmarksrik, småkuperad bergsplatå. Den fjällnära grandominerade skogen inom reservatet är ytterst lite påverkad av skogsbruk och stora delar är urskogsartad. Den gamla naturskogen erbjuder värdefulla livsmiljöer för sällsynta och hotade arter. Inom reservatet finns ett flertal rödlistade arter t ex rosenticka, gammelgransskål, gränsticka, harticka, doftskinn, taigaskinn, rynkskinn, lappticka och gräddticka.

Spanjeberget bildar tillsammans med Saxån en gräns mot söder och väster. Rödingsjöns norra och nordöstra delar utgörs av ett moränbacklandskap och bildar en mosaik av skogsklädda moränryggar och myrar. Uppe på den högre platån övergår barrskogen till ren fjällbjörkskog. I områdets centrala delar finns två större myrar, Skrymtflon och Storskiftet. Nymyren är ett annat större våtmarksområde som breder ut sig mot det flackare området mellan Korpån och turistvägen. Våtmarkerna inom reservatet har genomgående ett mycket rikt fågelliv. Ett flertal av våtmarkerna har vid våtmarksinventeringen bedömts ha höga naturvärden.

Reservatet är ett attraktivt besöksmål året runt för naturupplevelser i fjällmiljö som t.ex. vandring, skoterkörning, jakt och fiske.

Vilhelmina södra sameby nyttjar Rödingsjö för renskötseln i området.

### **Länsstyrelsens motivering**

Motiv för beslutet om utvidgning av reservatet är att bevara områdets helhetsvärden i form av ett sammanhängande fjällnära barrskogsområde med urskogsartade skogar och andra naturtyper, som hyser många sällsynta och rödlistade arter samt har mycket goda möjligheter till olika friluftsvärdigheter året runt. För att områdets natur- och friluftsvärden ska bestå och utvecklas behöver det undantas från olika former av exploatering som innebär att natur- och friluftsvärdena påtagligt skulle skadas. Skyddet bidrar också

till bättre grön infrastruktur och gynnsamma förutsättningar för bevarande av biologisk mångfald på landskapsnivå.

*Förenlighet med riksintressen, miljömål, friluftsmål och EU-direktiv*

De centrala och norra delarna av naturreservatet ligger inom Långselåns vattensystem vilket är *skyddat mot vattenkraftutbyggnad* enligt 4 kap. 6 § miljöbalken.

Genom södra delen av Rödingsjö går en flyttled för rennäringsen som brukas av Vilhelmina södra sameby. Flyttleden är av *riksintresse för rennäringsen* enligt 3 kap. 5 § miljöbalken.

Stora delar av Rödingsjös naturreservat ingår i *riksintresset för friluftsliv* enligt 3 kap. 6 § miljöbalken samt *rörligt friluftsliv* enligt 4 kap. 6 § miljöbalken.

Bevarandet av biologisk mångfald och arbetet med att uppnå de av riksdagen antagna miljömålen är en hörnsten i det nationella miljöarbetet. Det utökade naturreservatet Rödingsjö bidrar till att nå miljömålet *Levande skogar* genom att ytterligare ca 600 ha produktiv skogsmark ges ett långsiktigt skydd, även miljömålet *Myllrande våtmarker* stärks då ytterligare ca 284 ha våtmark ingår i reservatet. Reservatet stärker även möjligheterna att nå miljömålet *Ett rikt växt- och djurliv* genom att förekommande typiska och rödlistade arter ges ett långsiktigt skydd. Även miljömålet *Levande sjöar och vattendrag* stärks då biflöden till Långselån som är ett vattendrag av riksintresse, enligt 4 kap. 6 § miljöbalken, ges ett kompletterande skydd.

De nationella friluftsmålen *Tillgång till natur för friluftsliv samt Tillgänglig natur för alla* stärks i och med bevarandet av rekreations- och friluftsvärdena i ett lättillgängligt reservat nära turistorten Borgafjäll.

De delar som utgörs av det gamla naturreservatet Rödingsjö ingår sedan 2003 i det europeiska nätverket av skyddade områden, *Natura 2000* (SE0810056) enligt Art- och habitatdirektivet. Skyddet som naturreservat bidrar till att uppnå gynnsam bevarandestatus för ingående Natura 2000-naturtyper och arter på biogeografisk nivå. Genom att bevara och vårda reservatets naturliga vattenmiljöer bidrar reservatet också till *EU:s Vattendirektiv*<sup>2</sup>.

### **Länsstyrelsens bedömning**

Länsstyrelsen bedömer att varken skogsbruk eller andra arbetsföretag, verksamheter och anläggningar som skulle medföra negativ påverkan på områdets natur-, kultur- och friluftsvärden är förenliga med ett bevarande av områdets helhetsvärden. Utvidgningen av Rödingsjös naturreservat är därför med hänsyn till dess höga värden i ett nationellt perspektiv av mycket hög prioritet.

---

<sup>2</sup> Europaparlamentets och rådets direktiv 2000/60/EG av den 23 oktober 2000 om upprättande av en ram för gemenskapens åtgärder på vattenpolitikens område.



Naturresevat är den lämpligaste skyddsformen för områden som Rödingsjö som är stora och sammansatta av många olika värdefulla natur- och friluftsmiljöer. Naturresevat är även lämpliga för områden med ett sådant skötselbehov att en skötselplan krävs och där det krävs starka restriktioner under lång tid för att värdena ska bibehållas och utvecklas. Länsstyrelsen har därför bedömt att naturresevatet bör utvidgas till att omfatta även intilliggande naturskogar med höga natur- och friluftsvärden, i enlighet med miljöbalkens mål att bevara biologisk mångfald och värdefulla natur- och kulturmiljöer (1 kap. 1 § miljöbalken).

Länsstyrelsen bedömer att det finns synnerliga skäl för att upphäva det tidigare resevatsbeslutet då det ersätts av ett nytt beslut som innebär ett likvärdigt och i vissa avseenden starkare områdesskydd.

Länsstyrelsen bedömer att det bör vara enhetliga föreskrifter inom hela resevatet. Föreskriften om förbud att bygga om eller ändra funktion eller användningssätt av befintlig byggnad eller anläggning, innebär då en viss förstärkning av skyddet inom den gamla delen av resevatet.

För att möjliggöra naturvårdande skötsel i Rödingsjös naturresevat har B-föreskrifterna, utifrån 7 kap. 6 § miljöbalken, kompletterats.

Kompletteringen innebär att anläggande och underhåll av anordningar för friluftslivet samt åtgärder för att avlägsna främmande arter kan utföras, även inom den gamla delen av resevatet. Vidare att restaurering och återställande av vattendrag och våtmarker skall kunna utföras liksom att dokumentation och undersökning av områdets växt- och djurarter samt mark- och vattenförhållanden ska vara möjlig i hela området.

Utvidgningen av resevatet bedöms vara förenligt men *Dorotea kommuns översiktsplan*<sup>3</sup> som bland annat uttrycker en målsättning att skydda och bevara orörda och unika naturområden mot exploatering.

Sammantaget så bedömer länsstyrelsen att beslutet är förenligt med en från allmän synpunkt lämplig användning av mark- och vattenresurserna samt med för området gällande kommunala översiktsplaner.

#### *Intresseprövning enligt 7 kap. 25 § miljöbalken*

Länsstyrelsen bedömer att de positiva effekterna av att bevara området överväger de negativa effekterna som orsakas av inskränkningarna i markanvändning. Vid avvägning enligt 7 kap. 25 § har länsstyrelsen funnit att föreskrifterna inte går längre än vad som krävs för att syftet ska uppnås.

#### *Konsekvensutredning*

I enlighet med vad som sägs i 4 och 5 §§ förordningen (2007:1244) om konsekvensutredning vid regelgivning, bedömer länsstyrelsen att ordningsföreskrifterna enligt 7 kap. 30 § miljöbalken innebär så begränsade kostnads- mässiga och andra konsekvenser att det saknas skäl för en konsekvensutredning av regelgivning.

---

<sup>3</sup> Dorotea kommun. 2000. *Översiktsplan för Dorotea kommun*.

## Upplysningar

Föreskrifterna under C ovan, enligt 7 kap. 30 § miljöbalken om rätten att färdas och vistas och om ordningen i övrigt inom naturreservatet, gäller omedelbart även om beslutet överklagas.

Länsstyrelsen kan med stöd av 7 kap. 7 § miljöbalken medge dispens från meddelade föreskrifter om det finns särskilda skäl och om det är förenligt med förbudet/föreskriftens syfte.

Länsstyrelsen vill erinra om att utöver reservatsföreskrifterna gäller även andra lagar, förordningar, och föreskrifter för området. Av särskild betydelse är att delar av Rödingsjö är utpekade som ett Natura 2000-område enligt EU:s Art- och habitatdirektiv (92/43/EEC). Beträffande Natura 2000-området gäller tillståndsplikt enligt 7 kap. 28a-29b §§ miljöbalken för åtgärder och verksamheter som direkt eller indirekt på ett betydande sätt kan påverka naturmiljön. Det gäller även åtgärder som vidtas utanför Natura 2000-området.

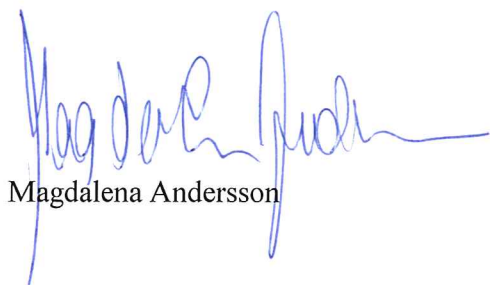
I naturreservatet finns det fornlämningar som är skyddade enligt 2 kap. kulturmiljölagen (SFS 1088:950). Enligt 2 kap. 6 § KML är det förbjudet att utan tillstånd från länsstyrelsen rubba, ta bort, gräva ut, täcka över eller genom bebyggelse, planering eller på annat sätt ändra eller skada en fornlämning.

För anordnandet av fasta renskötselänläggningar ska samråd ske med Länsstyrelsen enligt 12. kap 6 § miljöbalken, enligt vad som framgår av 7c § förordningen (1998:904) om anmälan om samråd.

Enligt 29 kap. 2 och 2a §§ miljöbalken gäller bland annat att brott mot föreskrift som meddelats enligt 7 kap. miljöbalken kan medföra straffansvar. Har någon vidtagit åtgärd i strid med meddelad föreskrift, kan länsstyrelsen enligt 26 kap. 9 och 14 §§ miljöbalken vid vite förelägga om rättelse.

Enligt 4 § skogsvårdslagen (1979:429) ska lagens bestämmelser eller föreskrifter inte tillämpas i den mån de strider mot föreskrifter som har meddelats med stöd av 7 kap. miljöbalken.

Detta beslut kan överklagas hos regeringen, Miljö-och energidepartementet, se bilaga 4.



Magdalena Andersson

Åsa Stenman



**Bilagor**

1. Beslutskarta
2. Karta över zoneringsplan av den reglerade skotertrafiken i reservatet
3. Förslag till skötselplan inkl. bilagor
4. Hur man överklagar



## Naturresevat

### Rödingsjö

Dorotea kommun

Västerbottens län

Bilaga 1 till beslut  
med dnr 511-5795-2017

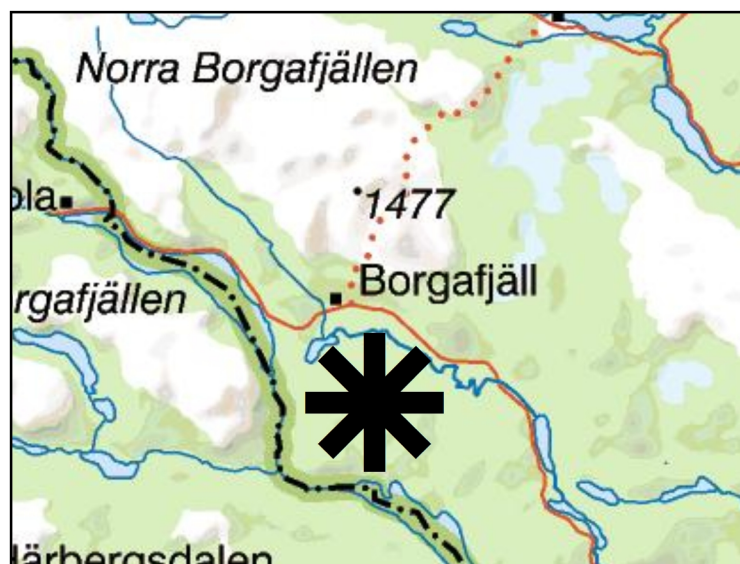


Reservatsgräns



Länsstyrelsen  
Västerbotten

Bakgrundskartor © Lantmäteriet





Bilaga 2 till förslag till beslut för Rödingsjö naturreservat i Dorotea kommun, dnr: 511-5795-2017.

# Rödingsjö skoterreglering

- A Skoterkörning förbjuden utom på skoterleder.
- B Skoterkörning tillåten på snötäckt, väl tjälad mark eller is.





Länsstyrelsen  
Västerbotten

Bilaga 3 till beslut om utvidgning **Skötselplan**  
av Rödingsjös naturreservat i Do- Datum  
rotea kommun. 2019-03-06

Diarienummer  
511-5795-2017

---

## SKÖTSELPLAN FÖR RÖDINGSJÖS NATURRESERVAT I DOROTEA KOMMUN

---



Foto: Länsstyrelsen Västerbotten

---

Länsstyrelsen i Västerbottens län

Storgatan 71B

901 86 Umeå

## 1. Syfte med säkerställande och skötsel

Syftet med naturreservatet är att vårda och bevara värdefulla naturmiljöer i form av ett stort sammanhängande fjällnära barrskogsområde, stora våtmarker samt sjöar och vattendrag med i huvudsak orörd karaktär. Syftet är också att vårda och bevara den biologiska mångfalden knuten till dessa miljöer. Inom ramen för bevarandet av naturmiljöer ska reservatet också tillgodose behovet av områden för friluftslivet.

Områdets Natura 2000-habitat med sina naturligt förekommande arter ska bidra till gynnsam bevarandestatus för Natura 2000-naturtyperna på biogeografisk nivå.

Syftet ska i huvudsak tillgodoses genom att naturmiljöerna utvecklas fritt genom intern dynamik. Naturliga processer såsom översvämning, stormfällning, skogsbrand, frostvittring, ras och skred samt svampars och insekters nedbrytning av ved med mera ska fortgå ostört. Borttagning av främmande arter t.ex. contortatall, ska genomföras vid behov. Naturvårdande skötsel som restaurering samt återställande av vattendrag och våtmarker ska utföras vid behov. Åtgärder ska vidtas för att underlätta för allmänhetens friluftsliv.

## 2. Prioriterade bevarandevärden

De stora sammanhängande barrnatturskogarna med inslag av stora, opåverkade myrmarker.

## 3. Beskrivning av naturreservatet

### 3.1 Administrativa uppgifter

---

Namn	Rödingsjö
Dossiernummer	2402144
NVR-id	2001886
Natura 2000	SE0810347 (delar av Rödingsjö)
Kommun	Dorotea
Län	Västerbotten
Lägesbeskrivning	Cirka 2 km söder om Borgafjäll i Dorotea kommun.
Ekokartor	22F 6c-e, 7c-f, 8c-e
Mittkoordinat	506965, 7185150 (SWEREF99 TM)
Naturgeografisk region	33h, förfjällsregion med huvudsakligen nordligt boreal vegetation
Gräns	Se bifogad beslutscharta, bilaga 1.
Markägarkategori	Staten genom Naturvårdsverket och Statens Fastighetsverk
Fastigheter	Borga 5:3, Borga 1:1 (Fastighetsbildning pågår)

Förvaltare	Länsstyrelsen i Västerbotten
Totalareal	7506 hektar
Landareal	7166 hektar
Areal produktiv skog	ca 4600 hektar

### 3.2 Naturtypsindelning

Naturtyp enligt NNK <sup>1</sup>	Natura 2000-kod	Areal (ha)
Taiga	9010, 9810	4600
Fjällbjörkskog	9040	200
Öppna mossar och kärr, gungflyn, fuktig/blöt gräsmark, rikkärr	7140, 7142, 7999, 4811, 7820	650
Aapamyrr	7310	1650
Skogsbevuxen myrr	91D0	20
Svämängar	6450	34
Sjö	3100	215
Myrsjö	3160	85
Mindre vattendrag	3260	40
Väg, kraftledningsgata	6960	12

<sup>1</sup> Natura-naturtypskartans naturtyper, kartering enligt Naturvårdsverket.

### 3.3 Beskrivning av reservatet

#### *Läge och landskap*

Rödingsjö ligger ca 2 km söder om Borgafjäll, i Dorotea kommun, och utgörs av en sjö och myrrik och småkuperad bergsplatå. Den fjällnära grandomineerade skogen är ytterst lite påverkad av människan och stora delar är urskogsartad. Spanjeberget, med reservatets högsta punkt (709 m), bildar tillsammans med Saxån och länsgränsen en avgränsning mot söder. Rödingsjös norra och nordöstra delar utgörs av ett moränbacklandskap som bildar en mosaik av skogsklädda moränryggar och mellanliggande myrrar. Korpån och turistvägen mellan Dorotea och Borgafjäll utgör reservatets gräns mot norr. Uppe på högplatån övergår barrskogen till ren fjällbjörkskog. I områdets centrala delar finns två större myrrar, Skrymtflon och Storskiftet. Våtmarkerna inom reservatet har genomgående ett mycket rikt fågelliv och har vid våtmarksinventeringen bedömts ha höga naturvärden.



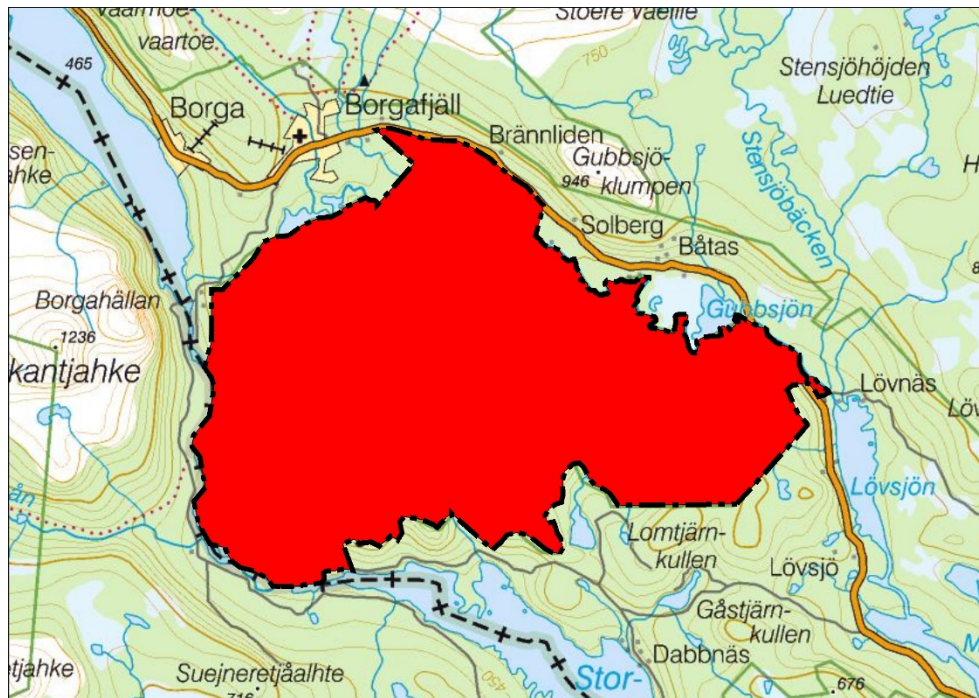


Bild: Orienterande översiktskarta där Rödingsjös naturreservat är rödmarkerat på kartan.

### *Geologi*

Naturreservatets topografi är resultatet av kaledoniska bergskedjeveckningen som ägde rum för cirka 520 – 400 miljoner år sedan. Landskapet har därefter formats av glaciala och glaciälviala processer under kvartärtidens nedisningar samt ännu pågående postglaciala processer, t.ex. erosion och sedimentation i vattendrag och sjöar, frost- och vinderosion av berg och jord samt ras på de branta bergssidorna.

Reservatet ligger geologiskt sett inom de egentliga Västbottensfjällen. Berggrunden inom reservatet består i huvudsak av glimmerskiffer, med mindre inslag av amfibolit (SGU Berggrundskarta serie Ca nr 37).

Inom reservatets norra del från Avasjön längs Korpån ner till Lill-Gubbsjön ligger större transversella moräner av typen Rogenmorän. De har bildats av en rörlig inlandsis. Inom de centrala och södra delarna av reservatet finns stor- och rikblockiga områden (orto-foto).

### *Skogsmark*

Det ursprungliga Rödingsjös naturreservat domineras av en sjö och myrrik och småkuperad bergsplåtå som ligger drygt 500 meter över havet. Den fjällnära grandominerande naturskogen har väldigt få spår av skogsbruk och stora delar är urskogsartad. Grannaturskogen är olikåldrig med granar som är över 300 år samt inslag av betydligt äldre träd. Många av träden är garnlavsrika och vissa är helt draperade av hänglavar. Det finns inblandning av lövträd som björk, sälg och asp i området. Många av björkarna är gamla och knotiga. Det finns allmänt till rikligt med grov död ved, både stående och liggande och i alla olika nedbrytningsstadier. På den nordvästra delen

av platån är granskogen låg och gles och övergår delvis i ren björkskog med ett fältskikt dominerat av blåbär, kråkbär, olika lumrar, ekorrbär och hönsbär. Högväxt och ståttlig granskog finns i öster på Frostbergets ost- och nordostsida samt i några dalar från söder som går in i reservatet. Många sällsynta och rödlistade arter knutna till äldre naturskogar förekommer i området.

Utvidgningen Storselet ligger i Rödingsjös nordostsluttning med Korpån som yttre gräns. Korpån som rinner in i delområdet från nordväst sätter en stark prägel på området. Skogen är både välväxt, fullskiktad och luckig. Det är måttligt med lågor men allmänt med gamla träd, i synnerhet finns det grova äldre träd i högörtsmiljö vid Korpån. I svackor och i brantare sluttningar finns påverkan av rörligt vatten. Fältskiktet domineras av blåbärsris i de friska markerna och i de fuktigare partierna finns det ett stort inslag av låg- och högorter.

Utvidgningen Brännliden ligger 1 km öster om byn Borgafjäll och har turistväg 1052 som nordlig gräns. I söder avgränsas området av Korpån som flyter genom ett öppet myrlandskap med moränöar. Skogen är en sensuccession av gran med garnlavsdraperade träd i fuktigare stråk. Skogen är både fullskiktad och luckig med ett sparsamt inslag av björk. Skogen innehåller bitvis stora mängder lågor och torrträd. Det finns gott om vedsvampar samt spår efter insekter och hackspettar. På myrholmarna finns inga spår efter skogsbruk. Myrholmarna kantas ofta av björkar och man finner här allmänt med död ved.

Utvidgningen Spanjeberget utgörs av de branta sydsluttningarna av Rödingsjö ner mot Dabbsjön samt de lite flackare västsluttningarna ner mot Saxån. På sydsluttningen består skogen av skiktad granskog med inslag av äldre granar mellan 200–300 år och ett måttligt inslag av björk. Död ved förekommer allmänt som färskare lågor. Fältskiktet är främst av ristyp men i de fuktigare partierna består det av örter med högörtsinslag. Terrängen är mycket brant och blockrik och flera stora blockfält förekommer i sluttningen. I de brantaste partierna längst i öster saknas spår av sentida skogsbruk och lågor, torrträd och gamla granar förekommer talrikt. På Spanjebergets flackare västsluttning består skogen av lågproduktiv gammal granskog med allmänt med 200–300 åriga granar. Vid Spanjebergets sydvästra del finns en större och svagt sluttande myr som är glest bevuxen med gamla och grova tallar. Flera av tallarna har en mycket hög ålder, närmare 500 år.



Foto: (Spanjeberget), Åsa Stenman, Länsstyrelsen Västerbotten

### *Våtmarker, sjöar och vattendrag*

Rödingsjös naturreservat är överlag myr och sjörikt. I reservatets centrala del finns två större öppna myrar, Skrymtflon och Storskiftet. Båda myrområdena har höga värden (klass 2) i våtmarksinventeringen. Myrarna består delvis av strängmyrar och strängkärr. De blöta myrarna inhyser ett rikt fågelliv. På sluttningarna och längs vattendragen finns små översilningskärr. De mer höglänta översilningskärren har ständig tillförsel av vatten som rinner längs bergssidorna, vilket ger dem en artrik lågväxt vegetation av mossor, tåg- och starrväxter.

Korpån samt Saxån utgör Rödingsjös norra respektive västra gräns. Båda åarna är vattendrag med både forssträckor och lugnare sel. Vattendragen rinner genom utpräglade myr- och skogslandskap.

Det finns fyra större sjöar i området, Stor-Oxvattnet, Rödingsjön, Spanjesjön och delar av Avasjön. Det finns även ett flertal mindre sjöar och tjärnar spridda i området.

Utefter Rödingsjös samtliga sluttningar, mot Korpån samt ned mot Stor-Dabbsjön rinner ett flertal mindre bäckar.

#### *Friluftsliv*

Rödingsjö är ett uppskattat område för rekreation och friluftsliv året om och används t.ex. för skoteråkning, småviltjakt och fiske.

Det är lätt att ta sig till området via flera anslutande vägar. Turistvägen 1052, mellan Dorotea och Borgafjäll, passerar i norra delen av naturreservatet. Väster och öster om naturreservatet ligger flera privata stugor och stugbyar. I närområdet finns också företag som hyr ut utrustning för sommar- och vinteraktiviteter samt erbjuder olika former av arrangemang och turer t.ex. skoterturer, guidad ripjakt och sportfiske.

Från Borgafjäll utgår går två skoterleder som förvaltas av Borgafjälls skoterklubb. Skoterlederna går in i Rödingsjös naturreservat till fiskevattnen Rödingsjön, Stor-Oxvattnet samt Spanjesjön. Det går även en skoterled längs med Saxån i Jämtlands län, strax väster om Rödingsjös naturreservat.

#### *Kulturhistoria/Rennäring*

Rödingsjös naturreservat ligger inom Vilhelmina södra samebys marker. Samebyn har en viktig flyttled genom södra delen av naturreservatet som är av riksintresse för rennäringen enligt 3 kap. 5 § miljöbalken. De hänglavrika barrskogarna är viktiga under tidig vår då skare, tjockt snötäcke och is gör det svårt för renarna att gräva efter föda i de mer höglänta fjällområdena i närområdet.

#### *Naturvårdsarter*

Rödingsjö har en för fjällnära barnnaturskog och andra subalpina miljöer typisk flora och fauna som inkluderar en mängd rödlistade arter och naturvårdsarter, se bilaga 4.

## **4. Skötselområden för naturvärden med bevarandemål och åtgärder**

Reservatet är indelat i 4 skötselområden med utgångspunkt från de övergripande naturtyperna i området samt de åtgärder som ska genomföras inom respektive skötselområde (bilaga 1). För varje skötselområde redovisas bevarandemål och skötselåtgärder.

### **4.1. Åtgärder mot främmande arter i samtliga skötselområden**

För samtliga skötselområden gäller att invasiva främmande arter som etablerar sig och som kan utgöra ett hot mot reservatets biologiska mångfald

ska kunna tas bort. Om främmande arter upptäcks i samband med tillsynsbesök eller andra arbeten i naturreservatet ska de rapporteras och åtgärdas.

#### **4.2. Skötselområde 1, barrnaturskog med fri utveckling**

Skötselområdet omfattar all barrnaturskog inom naturreservatet, som tillsammans utgör cirka 60 % av reservatets areal. Merparten av skogen utgörs av mer eller mindre urskogsartad granskog. Örtrika, näringsrika granskogar förekommer i sluttningar och sänkor med rörligt markvatten samt efter Korpån.

Skogen innehåller rikligt med gamla till mycket gamla träd samt stående och liggande döda träd. Större delen av skogarna har aldrig brukats men det finns mindre områden som är påverkade av dimensionsavverkning.

##### *Bevarandemål*

Skötselområdet ska innehålla rikligt med naturskogsstrukturer som döda och döende träd, skiktning samt spridning i ålder och diameter. Skogen ska präglas av intern dynamik med naturliga processer såsom trädens åldrande och döende, snö- och stormfällningar, insekters och svampars nedbrytning av ved samt nyetablering av träd. Som en del i skogens naturliga utveckling kan dessa processer medföra att området periodvis kan komma att få en förändrad karaktär. Skötselområdet ska präglas av naturlig hydrologi och naturliga grundvattennivåer som skapar markfuktighet och rörligt markvatten. Typiska arter knutna till fjällnära barrskogar och fjällbjörkskogar i sen succession ska förekomma. Främmande arter som utgör ett hot mot den naturliga biologiska mångfalden ska inte förekomma.

##### *Skötselåtgärder*

Fri utveckling genom intern dynamik.

#### **4.3 Skötselområde 2: Fjällbjörkskog och fjällhedar med fri utveckling**

Skötselområdet består av de begränsade arealer fjällbjörkskogar och fjällhedar som finns i reservatets högst belägna delar.

##### *Bevarandemål*

Skötselområdet ska präglas av naturliga processer med de strukturer och artsamhällen som hör dessa naturtyper till. Naturliga processer som trädens åldrande och döende, snö- och stormfällningar, insekter och svampars nedbrytning, översvämningar, ras och skred ska tillåtas fortgå ostört. Det kan innebära att området periodvis kan komma att få en förändrad karaktär. Området ska också präglas av naturlig hydrologi och naturliga grundvattennivåer som skapar markfuktighet och rörligt markvatten

Typiska arter av lavar, mossor, kärlväxter, insekter, fåglar och däggdjur ska förekomma inom området. Främmande arter som utgör ett hot mot den naturliga biologiska mångfalden ska inte förekomma.

### *Skötselåtgärder*

Den övergripande förvaltningsinriktningen är fri utveckling där de naturliga processerna tillåts fortgå ostört.

#### **4.4. Skötselområde 3, våtmarker**

Skötselområdet omfattar alla våtmarker inom naturreservatet. Det finns två större våtmarksområden med höga naturvärden i centrala delen av reservatet, Skrymtflon och Storskiftet. Nymyren är ett annat större våtmarksområde som breder ut sig mot slättområdet mellan Korpån och turistvägen. På många ställen finns även små källor, kärr och gungflyn.

#### *Bevarandemål*

Hydrologin ska vara ostörd och det ska inte finnas några avvattande eller tillrinnande diken eller körspår som medför negativ påverkan. Skötselområdet ska präglas av naturliga processer såsom nederbörd, grundvattenflöden och översvämningar. Grundvattenytan ska variera naturligt och vara hög under större delen av året. Det ska finnas typiska arter av kärlväxter och mossor. Främmande arter som utgör ett hot mot den naturliga biologiska mångfalden ska inte förekomma.

### *Skötselåtgärder*

Skötselområdets huvudsakliga inriktning är fri utveckling. Åtgärder får genomföras för att motverka skador, från t.ex. tramp och terrängkörning, som exempelvis spänger och markförstärkning. Naturvårdande skötsel som restaurering samt återställande av dikade våtmarker ska utföras vid behov.

#### **4.5. Skötselområde 4, sjöar och vattendrag**

I skötselområdet ingår alla sjöar och vattendrag. Sjöarna och vattendragen hyser värdefulla bestånd av öring, röding och harr.

#### *Bevarandemål*

Reservatets sjöar och vattendrag ska ha en naturlig hydrologi och vattenkemi. Stränder och strandvegetation ska präglas av naturliga processer där naturliga erosions- och ackumulationsprocesser fortgår ostört och formar strukturer och livsmiljöer i området. Vattenkvaliteten ska vara god och utan påverkan av mänskliga faktorer t.ex. övergödande, försurande och grumlande ämnen. Typiska arter ska ha stabila eller ökande populationer inom området. Vattenlevande organismer ska ha fria vandringsvägar.

### *Skötselåtgärder*

Den övergripande förvaltningsinriktningen inom skötselområdet är fri utveckling där de naturliga processerna tillåts fortgå ostört. Det skall finnas möjlighet till restaurering vid behov.

## 5. Mål och åtgärder för friluftslivet

Rödingsjö är ett stort vildmarksområde som är populärt för olika former av friluftsliv året runt t.ex. vandring, turåkning, skoteråkning, jakt, fiske samt svamp- och bärplockning. Två skoterleder går genom naturreservatet till Rödingsjön, Stor-Oxvattnet och Spanjesjön. Strax norr om turistorten Borgafjäll utgår de statliga lederna mot Marsfjället och Gitsfjäll.

Tillgängligheten till reservatet är god då turistväg 1052 passerar norra delen av reservatet samt flera mindre vägar ansluter till området från både väster och öster.

Det går flera stigar i reservatsområdet både utefter Korpån samt mot de större sjöarna i området. I området finns även ett par mindre, privata kojor, vindskydd och jaktorn.

Skogs- och fjällbygderna var framförallt samernas land ända fram till slutet av 1600-talet när statsmakten ville få ett starkare grepp om Sveriges gränser och få till en fast bosättning inom området. Nybyggesverksamheten gick dock trögt i området. Inom naturreservatet finns olika spår efter människans närvaro under lång tid. Äldre fäbodverksamhet och fångstgropar är några exempel på lämningar som återfunnits i området.

### *Förslag på platser att besöka i reservatet*

Här beskrivs fem förslag på besöksmål i reservatet. Besöksmålen finns markerade på karta i bilaga 3.

**Besöksmål 1:** Stor-Oxvattnet. En av reservatets större fiskesjöar. Hit tar man sig vintertid med skidor eller skoter utefter markerad led. I norra delen av sjön finns ett vindskjul.

**Besöksmål 2:** Rödingsjön. Detta är ett väldigt omtyckt utflyktsmål för entusiastiska fiskare. Det går även till denna sjö en utmarkerad led som man vintertid kan åka skidor till eller åka skoter. Även vid denna sjö finns ett vindskjul.

**Besöksmål 3:** Skrymtflon är en av Rödingsjös större våtmarksområden och har höga värden (klass 2) i våtmarksinventeringen. Myrarna består delvis av strängmyrar och strängkärr. De blöta myrarna inhyser ett rikt fågelliv som kan vara väl värt ett besök under vår och försommar.

**Besöksmål 4:** Korpån rinner fram utmed reservatets norra gräns. Vattendraget har både forssträckor och lugnare sel. Korpån rinner genom utpräglade myr- och skogslandskap. Det är en vacker å att vandra efter eller om man är intresserad av att pröva fiskelyckan.

**Besöksmål 5:** Om man vill se och uppleva riktigt gammal naturskog med ett flertal sällsynta och rödlistade arter kan man besöka Spanjeberget som ligger beläget i västra delen av Rödingsjö. På Spanjebergets flackare västsluttning består skogen av lågproduktiv gammal granskog med allmänt med 200–300 åriga granar. Vid Spanjebergets sydvästra del finns en större och svagt sluttande myr som är glest bevuxen med gamla och grova tallar. Flera av tallarna har en mycket hög ålder, närmare 500 år.

### *Mål för friluftslivet*

Det övergripande målet för friluftslivet är att reservatet ska vara tillgängligt för naturupplevelser, rekreation och naturstudier. Rödingsjös naturreservat ska göras mer lättillgängligt och sammanlänkas med hela Borgafjällsområdet samt med samhället Borgafjäll genom samordning av informationsskyltar, leder mm. Tillströmningen av besökare till reservatet bedöms öka efter utökningen av det befintliga reservatet Rödingsjö.

Friluftsliv ska ske med stor hänsyn till rennäringen samt naturvärdena.

Det ska vara möjligt att på olika sätt få information om naturreservatet inför och under besök i området. Information om reservatet ska också i lämplig omfattning finnas tillgänglig via internet eller andra tekniska lösningar.

Informationen ska förhöja upplevelsen av besöket genom att den är lättläst och fokuserar på upplevelser i området samt har informativa kartor. Informationen ska bidra till att syftet med områdesskyddet uppnås. Områdets skyltar ska vara i gott skick och underlätta för besökare att uppleva området.

### *Åtgärder för friluftslivet*

En parkeringsplats bör om möjligt anläggas invid turistväg 1052 i närheten av samhället Borgafjäll. Parkeringsplatsen kan med fördel vara utgångspunkt för friluftaktiviteter till reservaten Rödingsjö, Gitsfjället och Norra Borgafjäll. Informationsskylt, utformad i enlighet med Naturvårdsverkets anvisningar, ska sättas upp och underhållas i anslutning till den nya parkeringsplatsen. Förslag på lämplig plats för parkeringsplats samt informationsskylten, redovisas i bilaga 2. På skylten ska det finnas en karta över reservaten, en lägesbeskrivning av skyltens plats i förhållande till reservaten samt en kort beskrivning av naturmiljöerna, skoterledernas dragning i reservaten och föreskrifter för allmänheten.

För att möjliggöra en sammanlänkning med de statliga lederna norr om Rödingsjö samt bättre tillgängliga reservatets befintliga leder/stigar behöver det anläggas en ny led från Norra Borgafjäll och in i Rödingsjö (se bilaga 2). Leden bör utgå ifrån den nya parkeringsplatsen och vidare mot Korpån. Över Korpån behöver en ny bro byggas för att sammanlänka och få bättre åtkomst till de befintliga lederna i Rödingsjös naturreservat. Om åtgärden behöver omfatta mark utanför reservatet så krävs dock kompletterande överenskommelser med berörda markägare utanför reservatet.

Information om Rödingsjös naturreservat på länsstyrelsens webb, via appar och andra tekniska lösningar publiceras utifrån tillgängliga resurser och prioriteringar tillsammans med information om andra naturreservat i länet.

## **6. Övriga anläggningar**

Inom reservatet finns flera anläggningar som inte sköts inom ramarna för reservatsförvaltningen. Det finns ett antal mindre skogskojor utefter Korpån



samt intill de större sjöarna i området. Så länge de underhålls och inte utgör någon fara för allmänheten får de bibehållas i befintligt skick.

Genom reservatet går ett flertal enklare vandringsleder. Två skoterleder går in i reservatet från Borgafjäll i syfte att tillgängliggöra vinterfisket i området. Skoterlederna är kommunala men underhålls av Borgafjäll skoterklubb.

På Avasjöbergets topp finns en radiomast vars ägare är Teracom AB. Utifrån masten går en kraftledning i västlig riktning.

Reservatet gränsar till och genomkorsas av allmän väg i norr samt till enskild väg i väster och söder. Vägarna får underhållas i nuvarande läge och bredd.

## 7. Nyttjanderätter

Jakt och fiske får bedrivas av jakt- och fiskerättsinnehavare enligt gällande lagstiftning och i enlighet med gällande reservatsföreskrifter.

Rennäringen får bedrivas i området enligt gällande lagstiftning.

## 8. Utmärkning av gränser

Reservatet ska hållas väl utmärkt enligt svensk standard och Naturvårdsverkets anvisningar. Gränserna bör ses över vart 10:e år och målas om vid behov.

## 9. Sammanställning av skötselåtgärder

Skötselåtgärd	Var	Prioritet <sup>1</sup>
Montering av informationsskylt	Se bilaga 2	1
Gränsmarkering	Se bilaga 1	1
Anlägga parkeringsplats	Se bilaga 2	2
Anlägga led	Se bilaga 2	2
Anlägga bro	Se bilaga 2	2

<sup>1</sup>Siffran anger prioriteringsordning om genomförandet av skötselåtgärderna begränsas av tillgängliga resurser, där 1 är högsta prioritet och 3 lägsta.

## 10. Uppföljning och tillsyn

Tillsynen av området utförs av naturvårdsförvaltaren och ska dokumenteras skriftligt. Tillsynen innefattar besiktning av att reservatsföreskrifterna efterlevs. Dessutom ska naturvårdsförvaltaren följa upp anläggningar, utmärkningar och skyltar inom reservatet samt naturtyper och arter. Brister och fel ska dokumenteras och åtgärdas.

Tillsynen och uppföljningen av reservatet kommer tillsammans att utgöra ett underlag för en eventuell revidering av skötselplanen.

### **10.1 Uppföljning av skötselåtgärder**

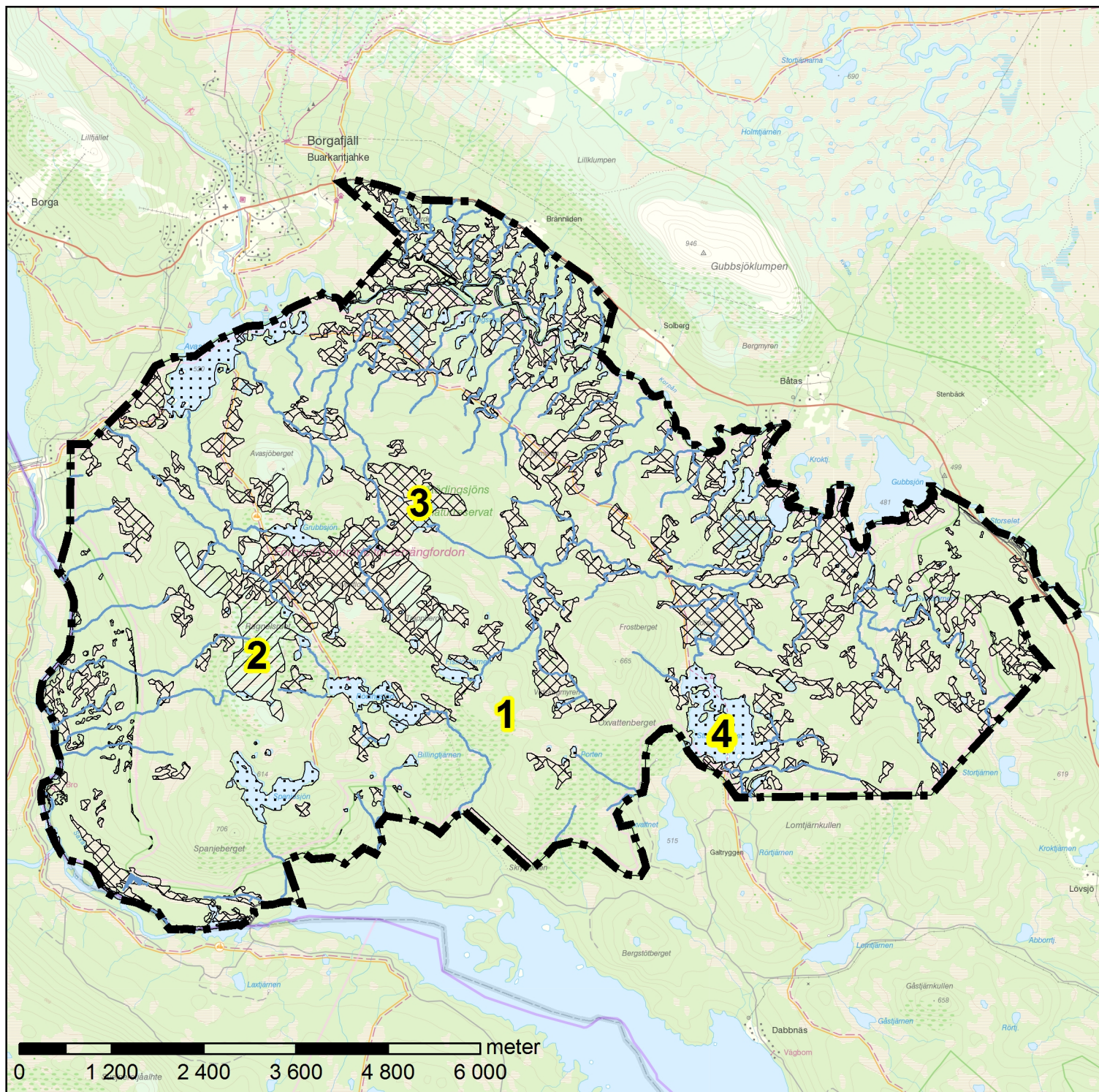
I samband med att skötselåtgärder utförs ska utgångsläget innan åtgärden, tidpunkt för åtgärd, åtgärdens omfattning och utförande samt uppnått resultat dokumenteras för att möjliggöra en långsiktig uppföljning.

### **11.2 Uppföljning av bevarandemål**

Områdets bevarandemål ska följas upp enligt fastställda metoder för uppföljning av skyddad natur. Uppföljningen kommer att ske utifrån reservatets skötselområden (bilaga 1) och enligt indelningen i naturtyper för basinventering av skyddad natur.

### **Bilagor**

1. Karta över skötselområden.
2. Karta över anläggningar för friluftslivet och informationsplats.
3. Karta över besöksmål
4. Artlista

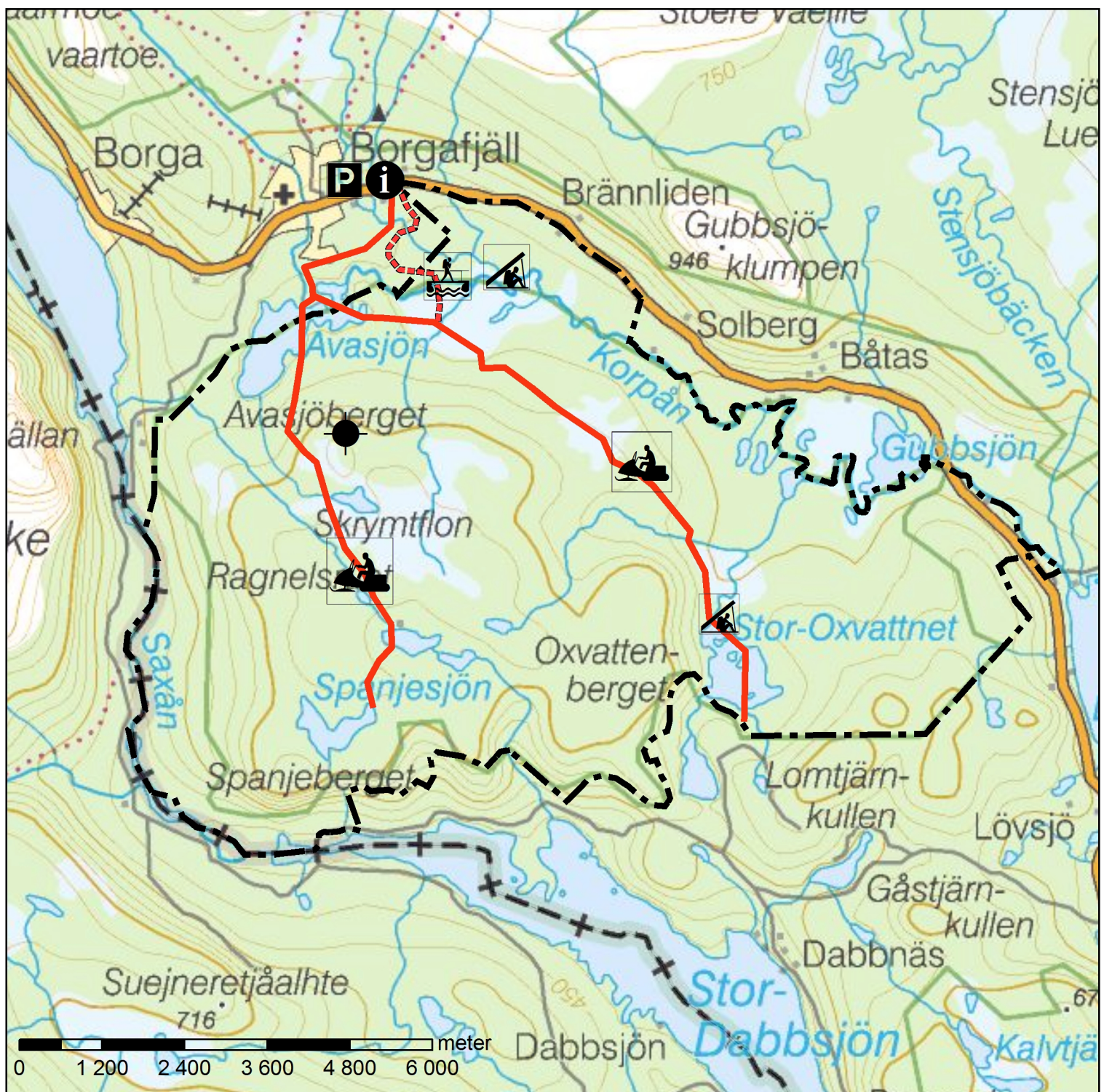


Bilaga 1 till skötselplan för Rödingsjö naturreservat i Dorotea kommun, dnr: 511-5795-2017.

- 1** Barnnaturskog
- 2** Fjällbjörkskog och fjällhed
- 3** Våtmark
- 4** Sjöar och vattendrag







Länsstyrelsen  
Västerbotten



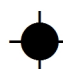


Bilaga 2 till skötselplan för Rödingsjö naturreservat i Dorotea kommun, dnr: 511-5795-2017.

### Anläggningar som förvaltas av Länsstyrelsen

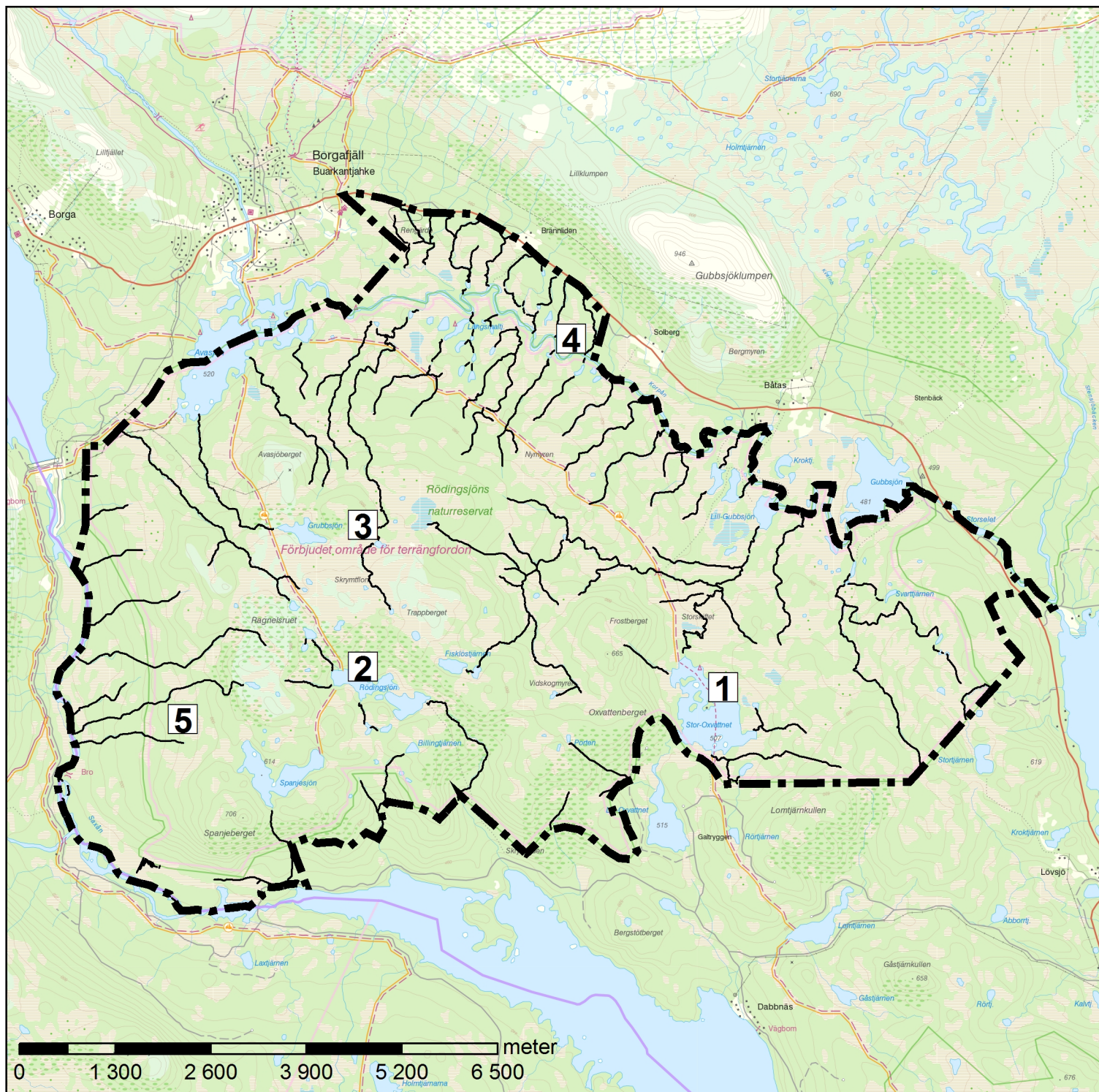
### Anläggningar som inte förvaltas av Länsstyrelsen

-  Förslag på plats för parkeringsplats
-  Förslag på plats för informationsskylt
-  Ny bro, prel plats
-  Ny led, prel sträckning

-  Vindskydd/rastplats
-  Kommunal skoterled som förvaltas av Borgafjäll skoterklubb
-  Telemast



Länsstyrelsen  
Västerbotten



Bilaga 3 till skötselplan för Rödingsjöns naturreservat i Dorotea kommun, dnr: 511-5795-2017.

## Förslag på besöksplatser

- 1** Stor-Oxvattnet
- 2** Rödingsjön
- 3** Skrymtflon
- 4** Korpån
- 5** Spanjeberget



Länsstyrelsen  
Västerbotten



Länsstyrelsen  
Västerbotten

Bilaga 4 till skötselplan för Röd-  
dingsjö naturreservat i Dorotea  
kommun.

## Artlista

Datum  
2019-03-06

Ärendebeteckning  
511-5795-2017

1(3)

## Rödlistade arter och naturvårdsarter

### Svampar

	Svenskt namn	Latinskt namn	Hotkategori
1.	Doftskinn	<i>Cystostereum murrayi</i>	NT
2.	Gammelgransskål	<i>Pseudographis pinicola</i>	NT
3.	Granticka	<i>Phellinus chrysoloma</i>	NT
4.	Gräddticka	<i>Perenniporia subacida</i>	VU
5.	Gränsticka	<i>Phellinus nigrolimitatus</i>	NT
6.	Harticka	<i>Inonotus leporinus</i>	NT
7.	Lappticka	<i>Amylocystis lapponica</i>	VU
8.	Ostticka	<i>Skeletocutis odora</i>	VU
9.	Rosenticka	<i>Fomitopsis rosea</i>	NT
10.	Rynkskinn	<i>Phlebia centrifuga</i>	VU
11.	Stjärntagging	<i>Asterodon ferruginosus</i>	NT
12.	Svavelrisk	<i>Lactarius scrobiculatus</i>	LC
13.	Taigaskinn	<i>Laurilia sulcata</i>	VU
14.	Trådticka	<i>Climacocystis borealis</i>	LC
15.	Ullticka	<i>Phellinus ferrogineofuscus</i>	NT
16.	Vitplätt	<i>Chaetodermella luna</i>	NT

Hotkategorier enligt Artdatabankens rödlista 2015. CR=Akutt hotad, EN=Starkt hotad, VU=Sårbar, NT=Nära hotad, LC=Livskraftig, DD=Kunskapsbrist.

### Lavar och mossor

	Svenskt namn	Latinskt namn	Hotkategori
17.	Blanksvart spiklav	<i>Calicium denigratum</i>	NT
18.	Bårdlav	<i>Nephroma parile</i>	LC
19.	Garnlav	<i>Alectoria sarmentosa</i>	NT
20.	Knottrig blåslav	<i>Hypogymnia bitteri</i>	NT
21.	Korallblylav	<i>Parmeliella triptophylla</i>	LC
22.	Liten sotlav	<i>Cyphelium karelicum</i>	VU
23.	Luddlav	<i>Nephroma resupinatum</i>	LC
24.	Lunglav	<i>Lobaria pulmonaria</i>	NT

25.	Skogshakmossa	<i>Rhytidiadelphus subpinna-</i> <i>tus</i>	LC
26.	Skrovellav	<i>Lobaria scrobiculata</i>	NT
27.	Skuggkraterlav	<i>Gyalecta friesii</i>	NT
28.	Stuplav	<i>Nephroma bellum</i>	LC
29.	Vitgrynig nållav	<i>Chaenotheca subroscida</i>	NT
30.	Vitmosslav	<i>Icmadophila ericetorum</i>	LC
31.	Vitskaftad svartspik	<i>Chaenothecopsis viridialba</i>	NT

Hotkategorier enligt Artdatabankens rödlista 2015. CR=Akut hotad, EN=Starkt hotad, VU=Sårbar, NT=Nära hotad, LC=Livskraftig, DD=Kunskapsbrist

### Kärlkryptogamer

	Svenskt namn	Latinskt namn	Hotkategori
32.	Kärrfibbla	<i>Crepis paludosa</i>	LC
33.	Nordisk stormhatt	<i>Aconitum lycoctonum</i>	LC
34.	Skogsrör	<i>Calamagrostis chalybaea</i>	LC
35.	Torta	<i>Lactuca alpina</i>	LC

Hotkategorier enligt Artdatabankens rödlista 2015. CR=Akut hotad, EN=Starkt hotad, VU=Sårbar, NT=Nära hotad, LC=Livskraftig, DD=Kunskapsbrist

### Fåglar

	Svenskt namn	Latinskt namn	Hotkategori
36.	Backsvala	<i>Riparia riparia</i>	NT
37.	Bivråk	<i>Pernis apivorus</i>	NT
38.	Buskskvätta	<i>Saxicola rubetra</i>	NT
39.	Duvhök	<i>Accipiter gentilis</i>	NT
40.	Dvärgbeckasin	<i>Lymnocyptes minimus</i>	LC
41.	Fjällvråk	<i>Buteo lagopus</i>	NT
42.	Hökuggla	<i>Surnia ulula</i>	LC
43.	Jorduggla	<i>Asio flammeus</i>	LC
44.	Järpe	<i>Tetrastes bonasia</i>	LC
45.	Kungsfågel	<i>Regulus regulus</i>	VU
46.	Kungsörn	<i>Aquila chrysaetos</i>	NT
47.	Lappmes	<i>Poecile cinctus</i>	VU
48.	Lavskrika	<i>Perisoreus infaustus</i>	LC
49.	Morkulla	<i>Scolopax rusticola</i>	LC
50.	Orre	<i>Lyrurus tetrix</i>	LC
51.	Skogssnäppa	<i>Tringa ochropus</i>	LC

52.	Sparvhök	<i>Accipiter nisus</i>	LC
53.	Svärta	<i>Melanitta fusca</i>	NT
54.	Tjäder	<i>Tetrao urogallus</i>	LC
55.	Tretåig hackspett	<i>Picoides tridactylus</i>	NT

Hotkategorier enligt Artdatabankens rödlista 2015. CR=Akut hotad, EN=Starkt hotad, VU=Sårbar, NT=Nära hotad, LC=Livskraftig, DD=Kunskapsbrist

#### Däggdjur

	<b>Svenskt namn</b>	<b>Latinskt namn</b>	<b>Hotkategori</b>
56.	Brunbjörn	<i>Ursus arctos</i>	NT
57.	Järv	<i>Gulo gulo</i>	VU
58.	Lo	<i>Lynx lynx</i>	VU

Hotkategorier enligt Artdatabankens rödlista 2015. CR=Akut hotad, EN=Starkt hotad, VU=Sårbar, NT=Nära hotad, LC=Livskraftig, DD=Kunskapsbrist





Länsstyrelsen  
Västerbotten

## Hur man överklagar till regeringen

Om du är missnöjd med Länsstyrelsens beslut kan du överklaga det hos regeringen, men överklagandet ska lämnas eller skickas till Länsstyrelsen. Överklagandet ska vara skriftligt.

### Ange följande

#### *Grundkrav*

- Skriv vilket beslut som överklagandet gäller. Det gör du enklast genom att ange beslutsdatum och ärendebeteckning 511-5795-2017.
- Redogör för varför du anser Länsstyrelsens beslut är felaktigt och hur du anser att beslutet bör ändras.
- Om du anlitar ombud bör en fullmakt sändas med.
- Om du har dokument som du anser stöder din ståndpunkt så bör du bifoga dem.

#### *Kontaktuppgifter*

Ange ditt namn, adress och telefonnummer.

### Skicka överklagandet

Du kan skicka överklagandet via e-post eller brev.

E-post [vasterbotten@lansstyrelsen.se](mailto:vasterbotten@lansstyrelsen.se)  
Brev Länsstyrelsen Västerbotten  
901 86 Umeå

Länsstyrelsen måste ha fått överklagandet senast den 5 april 2019 annars kan överklagandet inte tas upp. Om den som överklagar är en part som företräder det allmänna, ska dock överklagandet ha kommit in inom tre veckor från den dag då beslutet fattades.