



Naturvårdsverket
registrator@naturvardsverket.se

Ändring av föreskrifter för Kungsbro naturreservat i Linköpings kommun

Länsstyrelsen Östergötlands beslut

Länsstyrelsen beslutar med stöd av 7 kapitlet 5-7 §§ miljöbalken (1998:808) att ändra föreskrifterna under B i beslut om bildande av Kungsbro naturreservat i Linköpings kommun (beslut 1996-04-26, dnr 2310-2499-95, 0580-213).

Föreskrift B2 ändras till följande lydelse:

"2. iordningställande och underhåll av anordningar för friluftslivet: stängselgenomgångar, fågeltorn, parkeringsplats, rastplatser, grillplatser och toalettus (inklusive fällande av träd och grävarbete som krävs vid platsen för uppförande)"

I övrigt ska Länsstyrelsens beslut från den 26 april 1996 gälla.

Skäl för beslut

Med sitt läge intill Roxen inte långt från Linköping och Ljungsbro utgör Kungsbro ett välbesökt naturreservat med höga friluftslivsvärden. Länsstyrelsen bedömer att det finns ett behov av att uppföra ett toalettus vid området för att bidra till att förbättra dess kvaliteter och kapacitet att ta emot besökare, vilket nuvarande utformning av föreskrifterna under B ej tillåter.

Intresseprövning

Länsstyrelsen anser, vid en intresseprövning enligt 7 kap. 25 § miljöbalken, att ändringarna av reservatsföreskrifternas utformning innebär en rimlig balans mellan de värden som reservatets förvaltning syftar till att uppnå och det intrång detta innebär för enskilds rätt att använda mark och vatten.

Ärendets handläggning

Länsstyrelsen beslutade den 26 april 1996 om bilande av Kungsbro naturreservat i Linköpings kommun.

Vid tidpunkten för beslutet planerade Länsstyrelsen endast för uppförande av de besöksanordningar som finns angivna i skötselplanen, vilka även stod angivna i föreskrift B2, nämligen: "anordnande av stängselgenomgångar, fågeltorn, parkeringsplats och rastplatser för allmänheten enligt fastställd skötselplan". Idag har dock ytterligare behov av besöksanordningar uppkommit i form av uppförande av grillplatser och ett toalettus med tillhörande urinseparerande slamtank (se bilaga 1).

Remiss

Enligt 25-26 §§ förordningen (1998:1252) om områdesskydd enligt miljöbalken m.m. bedömer Länsstyrelsen att remissen endast behöver sändas till Naturvårdsverket.

Den 7 november 2018 skickades ett förslag till beslut ut på remiss till berörda sakägare. Följande synpunkter inkom:

- Naturvårdsverket har inga synpunkter på förslaget till ändring av föreskriften.

Överklagande

Detta beslut kan överklagas hos regeringen, se bilaga 3.

De som medverkat i beslutet

Beslutet har fattats av länsråd Kristina Zetterström. I ärendet, som har handlagts och föredragits av naturvårdshandläggare Björn Gunnarsson, har även enhetschef Mikael Norén deltagit.

Detta beslut har bekräftats digitalt och saknar därför namnunderskrifter.

Så här hanterar vi dina personuppgifter

Information om hur vi hanterar dessa hittar du på www.lansstyrelsen.se/dataskydd.

Bilagor

1. Teknisk beskrivning av sanitetsanläggning
2. Beslutskarta
3. Hur man överklagar

Bilaga 1. Teknisk beskrivning sanitetsanläggning



Produktblad GUDRUN Allmän med urinseparerande slamtank

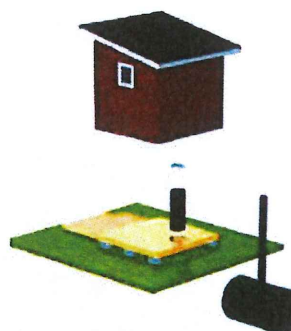
NYHET nu med typgodkänd slamtank

Nyckelfärdig sanitetsanläggning för badplatser, naturreservat och andra allmänna platser som saknar vatten och elektricitet

Tillgänglighetsanpassad och utformad enligt Boverkets krav i BFS 2011:5.

Miljövänlig med urinavskiljande typgodkänd slamtank.

Kostnadseffektiv, med låga drift- och underhållskostnader.



GUDRUN ALLMÄN innehåller

Toalettuset Gudrun Allmän

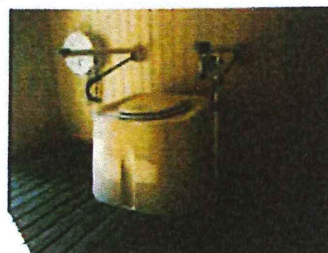
Självbärande byggnad inv. höjd: 2,3/2,0 m
Golvyta 2,1x2,1 m, (rekommenderat golvmått för funktionshindre)

Tak i råspont belagd med takpapp, Innertak i pärlspont.
Ytterpanel med springläkt, innerpanel i pärlspont,
Standardfärger: Falu rödfärg med vita knutar; invändigt:
Vit lasyr, (andra färger kan beställas som tillval). Levereras monterad.



Toalettstolspaket Gudrun Allmän

Egendedsignade toalettstolen Nödlig med mått som uppfyller handikappkrav och 2 st nedfällbara armstöd samt toarullehållare.



Slamtank Mulltvåan

Slamtanken har en totalvolym av 1,6 m³, diam 1,2 m.
Tanken har en vätskeseparerande uppdelning, där vätskan rinner ner i en nedre del som rymmer ca 500 lit.
Tanken ventileras med ett evakueringsrör, som slutar ovan taket på toalettbyggnaden. Avventilationen förstärks med en vinddriven ventilationsfläkt.
Tanken är typgodkänd som tät slamtank.



Äls Trä AB
Box 17
598 21 Vimmerby

0492-250 05
070-234 9001

info@alotra.se
www.alotra.se
ver 140115



Produktblad GUDRUN Allmän med urinseparerande slamtank

NYHET nu med typgodkänd slamtank

Tillval

trappa, ramp, vllplan
elinstallation med el-central, jordfelsbrytare, belysning, vägguttag, el-radiator 400 W,
tvättställ med beröringsfri vattenkran

Teknik och installation

Teknik	Torrtoalett med urinseparerande komposteringstank
Installation	Levereras monterad
Toalettens mått	Toalettstolens sitthöjd 480 mm, byggnadens innermått 2100x2100 mm
Utrymmesbehov övriga anläggningsdelar:	Nedgrävningsdjup för komposteringstanken under byggnaden: ca 1300 mm
El, vatten, ventilation	Själventilation, inget krav på el eller vatten
Material	Byggnad i trä, toalettstol och komposteringstank i glasfiberarmerad plast

Drift och underhåll

Spolvattenmängd	0 lit/spolning
Elförbrukning	0 kWh

Skötselbehov

Tömning av slamtanken	Tömningen sker med en slamsugningsbil. Slamsugningen av fekalerna kan ske antingen genom öppningen med diameter 110 mm på baksidan av toalettbyggnaden eller genom toalettstolen. Slamsugningen av vätskan sker genom det bakre tömningslocket
-----------------------	--

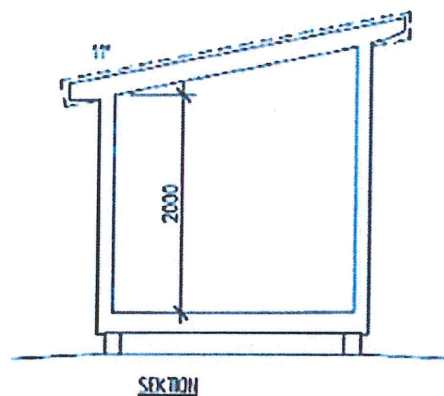
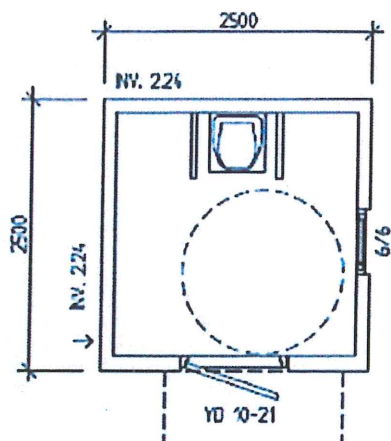
Restprodukter

Avfallet ska transporteras till kommunal avloppsreningsanläggning.



Produktblad GUDRUN Allmän med urinseparerande slamtank

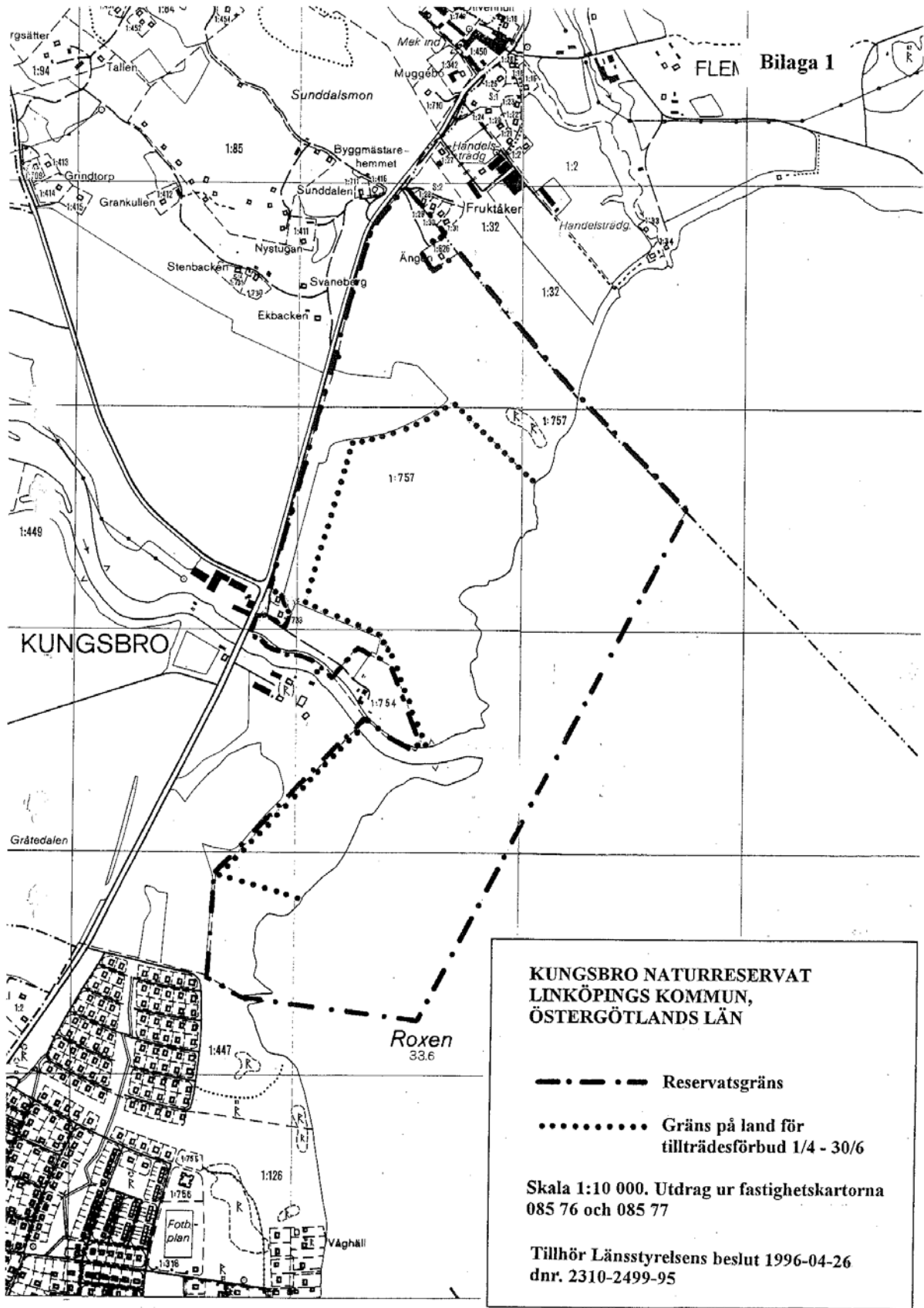
NYHET nu med typgodkänd slamtank





Motsvarande byggnation av Älö Trä Ab i Kråkeryds NR 2016. Foto: Thomas Johansson

Bilaga 2. Beslutskarta



Bilaga 3. Hur man överklagar

Du kan överklaga beslutet

Om du inte är nöjd med Länsstyrelsens beslut, kan du skriftligen överklaga beslutet hos Regeringen. Observera att du ska skicka eller lämna överklagandet till Länsstyrelsen Östergötland, 581 86 Linköping. Du kan även skicka in överklagandet via e-post till natur.ostergotland@lansstyrelsen.se. Det ska du göra därför att Länsstyrelsen måste pröva om överklagandet har kommit in i rätt tid, innan det skickas vidare till Regeringen.

Tiden för överklagande

Ditt överklagande måste ha kommit in till Länsstyrelsen **inom tre veckor från den dag du fick del av beslutet**. Om det kommer in senare kan överklagandet inte prövas. I ditt överklagande kan du be om att få ytterligare tid till att utveckla dina synpunkter och skälen till att du överklagar. Sedan är det Regeringen som beslutar om tiden kan förlängas eller inte.

Om någon annan part överklagar beslutet, till exempel en kommun eller annan myndighet, är tiden **tre veckor från det datum som står på beslutet**.

Ditt överklagande ska innehålla:

- vilket beslut som överklagas, beslutets datum och diarienummer
- hur du vill att beslutet ska ändras
- varför du anser att Länsstyrelsens beslut är felaktigt

Skriv också följande uppgifter, om du inte tidigare lämnat dem:

- personnummer
- adress till bostaden
- telefonnummer där du kan nås
- eventuellt övriga uppgifter som behövs för att man ska kunna skicka handlingar till dig

Om du har handlingar eller annat som du anser stöder din uppfattning, bör du skicka med kopior på dessa.

Ombud

Du har rätt att anlita ett ombud för att sköta överklagandet åt dig. I så fall ska ombudet underteckna skrivelsen, bifoga en fullmakt i original från dig samt uppge sitt namn, adress och telefonnummer.

Ytterligare upplysningar

Behöver du veta mer om hur du ska göra, går det bra att ringa till Länsstyrelsen, telefon 010-223 50 00. **Fråga efter den som varit föredragande i beslutet.**



Naturvårdsverket
106 48 STOCKHOLM

Precisering av gränserna för Kungsbro naturreservat i Linköpings kommun

Länsstyrelsens beslut

Länsstyrelsen beslutar med stöd av 7 kap 4 och 7 §§ miljöbalken att ändra beslutet 1996-04-26 om Kungsbro naturreservat så att naturreservatet utgörs av det på bifogad karta markerade området, bilaga 1. Tidigare beslutade föreskrifter för naturreservatet gäller oförändrade liksom skötselplanen.


Redogörelse för ärendet


Gränsen för Kungsbro naturreservat har preciserats pga tidigare oklarheter kring vissa sträckor av gränsen. Naturreservatets gräns följer, med undantag av vattenområdet, fastighetsgränsen för Kungsbro 1:757. Statliga lantmäteriet har på uppdrag av Länsstyrelsen mätt in exakta fastighetsgränser i terrängen och utifrån denna inmätning har gränsen för naturreservatet preciserats till den inmätta fastighetsgränsen.

Hur man överklagar,

Detta beslut kan överklagas hos regeringen, se bilaga 2 .

I den slutliga handläggningen av detta ärende har även länsassessor Karin Fridell, rättsenheten, deltagit.


Claes Svedlindh
Naturvårdsdirektör


Maria Taberman
Byrådirektör



Bilagor

1. Beslutskarta
2. Hur man överklagar

2011-01-31

sid 2
511-26222-07

Kopia till

Linköpings kommun, Stadshuset, 581 81 Linköping

Linköpings kommun, Kommunlantmäteriet, 581 81 Linköping (när beslutet vunnit laga kraft)

Reservatsförvaltaren

Länets författningssamling

(
akten (naturdossier)

(

(

(

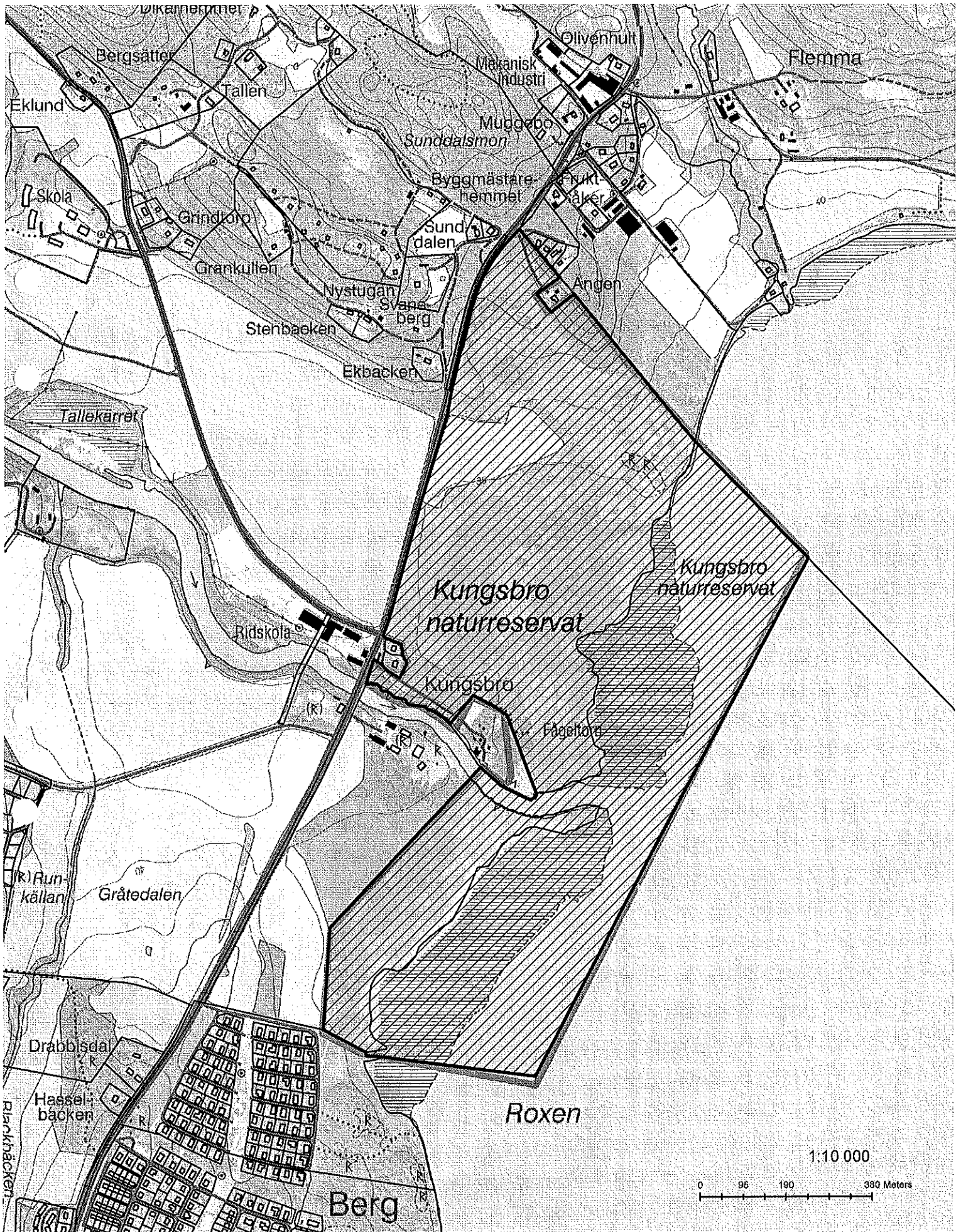
Kungsbro naturreservat

Rastrerad yta=naturreservat

Bilaga 1

Tillhör Länsstyrelsens beslut

dnr 511-26222-07





Naturvårdsverket
106 48 STOCKHOLM

Bildande av Kungsbro naturreservat, Linköpings kommun

Uppgifter om reservatet

Benämning:	Kungsbro naturreservat
Objektnummer:	
Skyddsform:	Naturreservat
Beslutsdatum:	1996-04-26
Kommun:	Linköping
Socken:	Vreta kloster
Läge:	Vid Motala ströms utlopp till Roxen, ca 10 km NNV om Linköping
Kartblad:	Topografisk karta: Linköping 8F NO (085 4) Ekonomiska kartor: 085 76 och 085 77
Gräns:	Innerkanten av den kraftiga punkt-streckade linjen på bifogad karta (bilaga 1).
Fastighet:	Kungsbro 1:757
Koordinater:	x = 64 86 50 y = 14 84 80
Areal:	100 ha, varav 57 ha land och 43 ha vatten
Ägare:	Staten genom naturvårdsfonden
Naturvårds- förvaltare:	Länsstyrelsen i Östergötlands län

Beskrivning av området

De vidsträckta hagmarkerna vid Kungsbro bidrar med sitt mångskiftande utseende till en omväxlande landskapsbild. De fågelrika strandängarna och hagmarkerna med grova ekar och en hävdgynnad flora samt fågelrika busksnår utgör en mycket värdefull naturmiljö. Variationen skapar förutsättningar för ett artrikt växt- och djurliv. Vålövade madmarker är en sällsynt förekomst i länet liksom i övriga Sverige.

På strandängarna domineras växtligheten av gräs- och starrarter. På de torrare delarna dominerar tuvåtäl och krypven. Här finns också örter som tex kärrviol, älgört, gökblomster, förgätmigej och gåsört insprängda. Här växer även den sällsynta strandviolen.

På maden som översvämmas regelbundet växer en högstarrvegetation dominerad av vasstarr och bunkestarr med ett stort inslag av grenrör. Här och var finns också jättegröe, rörflen och vattenskräppa. Längre ut mot vassen förekommer också vassvingel. Denna är sällsynt i Sverige och finns nästan bara i Motala ströms vattenområde. Söder om strömmen dominerar en örtrik lågstarräng med bl a rörflen, krypven, plattstarr, blekstarr, knappsäv och kråklöver. I dess södra del finns ett parti med alskog och zoner med salixbuskar.

I de hävdade delarna i norra delen av reservatet finns en fin ekhagmark kallad torparhagen. Bland träden dominerar de stora ekarna men här finns också en bäckfåra omgiven av klibbal. Här och var förekommer stora bestånd av slån och nypon. Grässvålen är tämligen tät och här växer slätter- och betesgynnade örter som t ex darrgräs, kamäxing, rödklint, knägräs, brudbröd, ängsskallra, korskovall, stagg, svinrot, Jungfru Marie nycklar, smörboll, solvända, gökblomster, nattviol och rödkämpar.

Området hyser en värdefull insektsfauna och på de gamla ekarna finns en värdefull kryptogamflora. Flera rödlistade (hotade) arter har hittats.

Området hyser ett rikt och varierat fågelliv. På strandängarna häckar vadare som enkelbeckasin och tofsvipa samt bl a ängspiplärka och gulärta. Maderna är också en viktig rastplats för vadare under vår och höst. I vassområdena häckar bl a trastsångare, grågås, brun kärrhök och rördrom. I busksnåren förekommer pungmes, gräshoppsångare och kärrsångare. I hagmarken häckar bl a törnskata och rosenfink.

I reservatet finns flera lagskyddade fornlämningar. I hagmarken finns ett gravfält från järnåldern om ca 110 x 30 m som utgörs av flera runda stensättningar. Här finns också flera röjnings- och odlingsrösen.

I reservatet ingår även ett ca 43 ha stort vattenområde i Roxen.

Ärendets beredning

Assi Domän AB, ägare till fastigheten Kungsbro 1:449, meddelade i maj 1994 att man hade för avsikt att utbjuda fastigheten till försäljning. Länsstyrelsens bedömde att hagmarken och maderna på fastigheten hade ett så högt naturvärde att området borde avsättas som naturreservat. Naturvårdsverket köpte därför i

januari 1995 in del av fastigheten i syfte att säkerställa området som naturreservat. Ett förslag till beslut inklusive skötselplan upprättades och sändes på remiss. Remissinstansernas synpunkter samt Länsstyrelsens bedömning återfinns i bifogad promemoria.

Grund för beslutet

Kungsbro är en del av västra Roxens strandängar och utgör en utomordentligt värdefull och skyddsvärd naturmiljö - och kulturmiljö - med få motsvarigheter i landet. Naturvärdena är främst knutna till de hävdade strandängarna och hagmarken med flera grova ekar.

Området har mycket höga naturvärden särskilt med avseende på häckande och rastande fåglar, den hävdgynnade floran och den till de grova ekarna knutna insektsfaunan och kryptogamfloran. För att de höga naturvärdena skall bevaras och utvecklas måste området skötas på ett naturvårdsanpassat sätt.

Länsstyrelsens beslut

Det beskrivna området, som avgränsas med innerkanten av den kraftigt punktstreckade linjen på bifogad karta (bilaga 1), bör av skäl som nämnts särskilt skyddas.

Länsstyrelsen förklarar därför med stöd av 7 § naturvårdslagen området som naturreservat.

Naturreservatets namn skall vara Kungsbro naturreservat.

Ändamålet med reservatet

Ändamålet med reservatet är att bevara en öppen och hävdad strandäng och hagmark med innehåll av alla de komponenter som är viktiga för överlevnaden av hotade och hänsynskrävande arter. Ändamålet skall uppnås genom en naturvårds- och kulturmiljövårdsanpassad hävd av markerna. Området skall under hänsynstagande till fauna och flora vara tillgängligt för det rörliga friluftslivet.

För att trygga ändamålet med reservatet förordnar Länsstyrelsen med stöd av 8-10 § naturvårdslagen och 9 § naturvårdsförordningen att nedan angivna föreskrifter skall gälla för området.

A Föreskrifter enligt 8 § naturvårdslagen om inskränkningar i markägares och annan sakägares rätt att förfoga över fastigheten inom reservatet.

Utöver föreskrifter och förbud i andra lagar och författningar skall förbud gälla att

1. bedriva täkt, gräva, schakta, spränga, borra, utfylla eller utföra annan mekanisk markbearbetning med undantag för normalt åkerbruk på åkermarken och förekommande naturvårdsåtgärder på strandängarna,
2. uppföra byggnad eller annan anläggning,
3. anlägga väg, hamn, brygga eller campingplats,
4. anordna upplag annat än tillfälligt i samband med naturvårdsröjningar eller för jordbrukets behov,
5. anordna motor- eller skyttebana för övning eller tävling,

6. ändra floran eller faunans sammansättning genom införande av för området nya arter,
7. tillföra växtnäringsämnen eller jordförbättringsmedel på annan mark än åkermark,
8. använda kemiska eller biologiska bekämpningsmedel,
9. avverka annat än i enlighet med upprättad skötselplan efter stämpling av naturvårdsförvaltaren,
10. anlägga fiskodling, musselodling eller liknande,
11. framföra motordrivet fordon,
12. uppföra mast, vindkraftverk, samt att anlägga luft- eller markledning.

B Föreskrifter enligt 9 § naturvårdslagen angående sakägares skyldighet att tåla intrång

Med stöd av 9 § naturvårdslagen förpliktigas markägare och innehavare av särskild rätt till marken att tåla att följande åtgärder vidtas inom reservatet.

1. utmärkning av och upplysning om reservatet,
2. anordnande av stängselgenomgångar, fågeltorn, parkeringsplats och rastplatser för allmänheten enligt fastställd skötselplan,
3. röjning och avverkning i enlighet med fastställd skötselplan,
4. skötsel av betesmarker innefattande betesdrift, slåtter, röjning, uppsättande och underhåll av stängsel i enlighet med fastställd skötselplan.

C Föreskrifter enligt 10 § naturvårdslagen om vad allmänheten har att iaktta inom reservatet.

Utöver föreskrifter och förbud i andra lagar och författningar är det förbjudet att

1. förstöra eller skada fast naturföremål eller ytbildning genom att t ex borra, spränga, hacka, rista, gräva eller måla,
2. på ett störande sätt använda musikinstrument, bandspelare, musikanläggning eller liknande,
3. störa djurlivet t ex genom att klättra i boträd eller samla ryggradslösa djur,
4. medföra hund eller annat husdjur som inte är kopplat eller förvarat i bur,

5. göra upp eld,
 6. bryta kvistar, fälla eller på annat sätt skada levande eller döda träd och buskar samt att skada vegetationen i övrigt genom att gräva upp växter såsom ris, örter, mossor eller lavar,
 7. lägga upp båt,
 8. tälta,
 9. anordna tävlingar eller bedriva lägerverksamhet,
 10. ställa upp husvagn,
 11. parkera annat än på anvisad plats,
 12. framföra fordon annat än på befintlig väg,
 13. under tiden 1/4 till och med 30/6 beträda vassområdena samt det landområde som markerats med prickad linje på beslutskartan (bilaga 1). Tillträdesförbudet gäller inte markerad vandringsled och fågeltorn. Tillstånd till vistelse inom detta område under förbudstiden kan för bedrivande av vetenskapliga studier eller annat särskilt ändamål beviljas av Länsstyrelsen,
- Dessutom är det utan Länsstyrelsens tillstånd förbjudet att
14. utföra sådan vetenskaplig undersökning som kan leda till skada eller annan negativ påverkan på växt- eller djurlivet,
 15. genom turisttrafik eller guidade turer i kommersiellt syfte utnyttja reservatet.

D Bestämmelser enligt 9 § naturvårdsförordningen om vård och förvaltning

1. Med stöd av 9 § naturvårdsförordningen meddelar Länsstyrelsen härmed föreskrifter för naturvårdsförvaltningen för Kungsbro naturreservat genom att fastställa bifogad skötselplan. Fastställandet gäller dock inte den ekonomiska utredningen, bilaga 6,
 2. Reservatet skall utmärkas enligt svensk standard (SIS 031522) och enligt naturvårdsverkets anvisningar,
 3. Länsstyrelsen är naturvårdsförvaltare.
-

Beslutet gäller från den dag det vunnit laga kraft.

Hur man överklagar, se bilaga (formulär 114, Miljödepartementet).

I den slutliga handläggningen av detta ärende, i vilket Länsstyrelsen i plenum fattat beslut, har förutom föredraganden deltagit länsrådet Magnus Holgersson, avdelningsdirektör Sverker Kärrsgård, länsassessor Jan Kaller, biträdande länsarkitekt Lars Fransson och biträdande länsantikvarie Carin Claréus. I styrelsens beslut deltog landshövdingen samt ledamöterna Lars Olof Torfgård, Lars Wallin, Stefan Hagfeldt, Lars-Erik Johnsson, Hugo Andersson, Kristina Bengtsson, Lena Micko, Gunnar Asserhed, Sonia Karlsson samt suppleanterna Jörgen Oskarsson, Sven-Åke Lundh, Carl-Gustaf Mörner, Sven E Andersson

Rolf Wirtén
Landshövding

Lars Gezelius
Byrådirektör

Bilagor

1. Beslutskarta
2. Skötselplan
3. Promemoria angående
remissinstansernas synpunkter
4. Formulär 114

Akten (naturreservatsdossier)

Kopia till

Linköpings kommun

Verksledningens kansli

Kulturmiljöenheten

Planenheten

Lantmäterienheten, Linköping

Länets författningssamling

Objektsregistret

Tidningskungörelse

Naturskyddsföreningen i Linköping, c/o Jonas Lundbladh, Klockaregården 9,
582 38 LINKÖPING

Östergötlands Läns Ornitologiska Förening, c/o Pär Nilsson, Bygdegatan 377, 583
31 LINKÖPING

Linköpings fågelklubb, Götgatan 9 A, 582 31 LINKÖPING
Peter Andersson, Dala Gård, 590 61 VRETA KLOSTER
Heda Ridklubb, Kungsbro, 590 61 VRETA KLOSTER
Hans Nilsson, Bergsbadvägen 40, 590 61 VRETA KLOSTER