



Länsstyrelsen
Västerbotten

Beslut

Datum
2019-03-06

Ärendebeteckning
511-4014-2018

1(7)

Enligt sändlista

Beslut om bildande av Sjölidens naturreservat i Lycksele kommun

(3 bilagor)

Beslut

Länsstyrelsen i Västerbotten förklarar med stöd av 7 kap 4 § miljöbalken (1998:808) det område som redovisas på bifogad karta, bilaga 1, som naturreservat.

För att uppnå och tillgodose syftet med naturreservatet beslutar Länsstyrelsen med stöd av 7 kap. 5, 6 och 30 §§ miljöbalken samt 22 § första stycket förordningen (1998:1252) om områdesskydd att nedan angivna föreskrifter ska gälla för naturreservatet.

Med stöd av 3 § förordningen (1998:1252) om områdesskydd fastställer Länsstyrelsen bifogad skötselplan, bilaga 2.

Beslutet riktar sig till var och en, fastighetsägare och innehavare av särskild rätt, vars rättigheter att använda mark- och vattenområden berörs inom reservatsområdet. Beslutet riktar sig även till allmänheten.

Länsstyrelsen beslutar att detta beslut ska kungöras.

Administrativa uppgifter

Namn	Sjölidens
Dossiernummer	2402402
NVR-id	2049460
Kommun	Lycksele
Län	Västerbotten
Lägesbeskrivning	22 km söder om Lycksele
Ekokarta	21I 9j
Mittkoordinat	685026, 7148166 (SWEREF99TM)
Naturgeografisk region	32c, norra Norrlands barrskogsområden och bergkullslätter
Gräns	Se bifogad beslutslista, bilaga 1
Markägare	Enskild
Fastighet	Gäddträsk 2:54
Förvaltare	Länsstyrelsen
Totalareal	106 hektar
Landareal	106 hektar
Areal produktiv skog	95 hektar

Syftet med naturreservatet

Syftet med naturreservatet är att vårda och bevara områdets värdefulla naturmiljöer i form av lövrika grannaturskogar och andra ingående naturtyper samt områdets helhetsvärden i form av ett sammanhängande naturlandskap med i huvudsak orörd karaktär. Syftet är också att bevara biologisk mångfald knuten till dessa miljöer. Inom ramen för bevarandet av naturmiljöer ska reservatet även tillgodose behovet av områden för friluftslivet.

Syftet ska uppnås dels genom att naturmiljöerna utvecklas fritt, dels genom lövgynnande åtgärder. Naturliga processer såsom stormfällning, extrema klimatförhållanden, översvämning, skogsbrand samt svampars och insekters nedbrytning av ved med mera tillåts fortgå ostört. Det ska också vara möjligt att restaurera hydrologin där diken finns. Information om naturreservatet ska finnas tillgänglig för att underlätta för allmänhetens friluftsliv.

Skälen för beslutet

Sjöliden är ett område med höga naturvärden kopplade till de grandomierade naturskogarna. I hela området finns ett stort inslag av naturskogsstrukturer såsom gamla, grova träd och mycket död ved. Skogen är genomgående väl skiktad med träd i olika åldersklasser. Området är påfallande asprikt och hundratals grova aspar finns spridda i hela området. Dessa miljöer är viktiga för många rödlistade arter som är beroende av naturskogsmiljöer och som därför har små möjligheter att fortleva i ett brukat skogslandskap. De höga naturvärden som dokumenterats kräver ett omfattande och långsiktigt skydd för att kunna bevaras och utvecklas.

Reservatsföreskrifter

A. Föreskrifter enligt 7 kap. 5 § andra stycket miljöbalken om inskränkningar i rätten att använda mark- och vattenområden.

Det är förbjudet att:

1. uppföra byggnad eller annan anläggning som till exempel mast eller vindkraftverk,
2. bygga om eller ändra befintlig byggnads eller anläggnings konstruktion, funktion eller användningssätt,
3. anlägga väg, parkeringsplats, stängsel, stig, spång, ledning eller rör,
4. bedriva täkt eller annan verksamhet som förändrar marktopografi eller dräneringsförhållanden som till exempel att gräva, plöja, spränga, borra, schakta, dika, rensa eller utfylla,
5. tippa, dumpa eller anordna upplag,

6. utföra skogsbruksåtgärder som till exempel att avverka samt att flytta, ta bort eller på annat sätt skada levande eller döda träd eller buskar, såväl stående som liggande,
7. inplantera för området främmande arter,
8. framföra motordrivet fordon i terräng med undantag för snöskoterkörning vintertid på snötäckt, väl tjälad mark,
9. släppa ut eller sprida gifter, vådliga ämnen, bekämpningsmedel, jordförbättringsmedel, kalk eller växnäringsämnen,

B. Föreskrifter enligt 7 kap. 6 § miljöbalken om vad fastighetsägare och innehavare av särskild rätt till fastighet förpliktigas att tåla.

Markägare och innehavare av särskild rätt till marken förpliktigas att tåla att följande anordningar uppförs och åtgärder vidtas för att tillgodose syftet med reservatet, där inget annat anges avses hela reservatet:

1. utmärkning av reservatets gränser enligt Naturvårdsverkets riktlinjer,
2. uppsättning och underhåll av informationstavlor,
3. skötselåtgärderna luckhuggning, ringbarkning eller bortröjning av gran kring lövträd,
4. borttagning av främmande arter,
5. restaurering av hydrologi, såsom igenläggning av diken,
6. undersökning och dokumentation av områdets djur- och växtarter samt mark- och vattenförhållanden.

C. Föreskrifter enligt 7 kap. 30 § miljöbalken om rätten att färdas och vistas, samt om ordningen i övrigt, inom naturreservatet.

Det är förbjudet att:

1. göra åverkan på berg eller mark, till exempel genom att måla, borra, rista, hacka, gräva eller omlagra,
2. fälla, flytta, ta bort eller på annat sätt skada levande eller döda träd eller buskar, såväl stående som liggande. Undantag gäller för att ta torra kvistar för att använda till lägereld,
3. störa djurlivet, till exempel genom att klättra i boträd eller medvetet uppehålla sig nära rovfågelbo, lya eller gryt,

4. framföra motordrivet fordon i terräng med undantag för snöskoterkörning vintertid på snötäckt, väl tjälad mark,
5. sätta upp tavla, plakat, affisch, skylt och därmed jämförbar anordning annat än tillfälligt,

Undantag från föreskrifterna

Föreskrifterna ska inte utgöra hinder för

- a) förvaltaren av naturreservatet, eller den som förvaltaren uppdrar åt, att vidta de åtgärder som anges i B-föreskrifterna med stöd av 7 kap. 6 § miljöbalken i detta beslut,
- b) renskötsel i enlighet med rennäringslagen (1971:437),
- c) normalt underhåll av befintliga vägar och vägområden. Träd som fallit eller hotar att falla över väg får kapas men ska lämnas i naturreservatet,
- d) slyröja samt kapa och flytta liggande döda träd som fallit över de befintliga stiggar som går genom området. Träden ska lämnas vid sidan av stigen,
- e) drift, underhåll, reparation och ombyggnation av kraftledning inom ramen för befintlig koncession samt breddning av kraftledningsgata enligt gällande ledningsrätt, servitut eller nyttjanderätt, inklusive nödvändiga avverkningar i kraftledningsgata och sidoområde samt de nödvändiga transporter som krävs för arbetet,
- f) uppförande av jaktorn under förutsättning att jaktornet underhålls och avlägsnas om det inte längre nyttjas eller om jakträttsavtalet upphör,
- g) att kvista träd och att röja buskar och sly från befintliga jaktpass i syfte att upprätthålla befintliga siktgator i skog,
- h) uttransport av fällt högvilt med motorfordon.

Ärendets beredning

Områdets naturvärden uppmärksammades i samband med att delar avverkningsanmäldes våren 2018. Länsstyrelsen besökte då området och fann ett stort, sammanhängande och skyddsvärt naturskogsområde. Länsstyrelsen kontaktade markägaren och virkesköparen som drog tillbaka avverkningsanmälan. Därefter följde en dialog om ersättning med markägaren, och en överenskommelse träffades sensommaren 2018.

Reservatsförslaget har sänts på remiss till berörda sakägare och myndigheter.

Yttranden från remissinstanser

- Lycksele kommun bedömer att bildandet av Sjölidens naturreservat är i linje med kommunens planeringsunderlag och översiktsplan.
- Skogsstyrelsen är positiva till beslutet, och konstaterar att det bidrar till uppfyllandet av miljömålen *Levande skogar* och *Ett rikt växt- och djurliv*, samt friluftsmålen *Tillgång till natur för friluftsliv* och *Tillgänglig natur för alla*.

- Sveriges geologiska undersökning (SGU) meddelar att de avstår från att yttra sig.
- Gäddträsk intresseförening ser mycket positivt på att området blir naturreservat.

Övriga remissinstanser har avstått från att yttra sig.

Beskrivning av reservatet

Sjöliden utgörs av sydvästsluttning ner mot sjön Gäddträsket och byn Gäddträsk. Sluttningen är ganska brant längst ner och flackar ut högre upp. Skogen utgörs av gammal grandominerad skog som är tydligt olikåldrig och skiktad. Den dominerande trädåldern är kring 120-150 år, och det finns ett allmänt inslag av granar 150-180 år och enstaka ännu äldre än så, uppemot 200 år. Skogen är i sluttningen påfallande högvuxen och granar uppemot 25 m är vanliga. Det finns också fuktigare och mindre produktiva delar. Skogen är där grandominerad, låg- och glesvuxen, och gamla granar äldre än 170 år dominerar. Inslaget av lövträd är påtagligt och det finns hundratals grova aspar spridda i hela området. Även grova sälgar förekommer. Gamla tallar förekommer allmänt i områdets övre delar samt spritt i sluttningarna.

I större delen av området finns allmänt-rikligt med stående och liggande död ved. Det finns rikligt med gamla och färska hackspettspår, det mesta av tretåig hackspett. Lunglav växer på de flesta grova sälgar och aspar samt på enstaka björkar och rönnar. Hänglavar förekommer rikligt i de övre delarna och allmänt i sluttningarna. Hela området är till synes opåverkat av skogsbruksåtgärder åtminstone de senaste 40-50 åren. Dessförinnan är det förmodligen bara sparsamt plockhugget och möjligen svagt gallrat. En ny väg är bruten genom den nordöstra delen.

Länsstyrelsens motivering

Motiv för skyddet är att bevara områdets helhetsvärden. Områdets värdefulla strukturer har utvecklats genom att naturliga processer fått verka relativt ostört under lång tid. För att områdets naturvärden ska bevaras och utvecklas behöver det därför undantas från skogsproduktion och annan exploatering som innebär att naturvärdena påtagligt skulle skadas.

Områden med naturskog blir mer sällsynta i länet och att skydda dessa kvarvarande fragment av det ursprungliga skogslandskapet är avgörande för att bevara den biologiska mångfalden. Inom den naturgeografiska region (32c) där Sjölidens naturreservat är beläget utgör arealen formellt skyddad produktiv skog ca två procent av den totala arealen produktiv skog.

Överensstämmelse med planer och strategier för skydd och förvaltning

Bevarandet av området ligger i linje med antagna nationella och regionala strategier för skydd av skog. Området är så pass stort och väl sammanhållet att det bedöms kunna ha en långsiktig ekologisk funktionalitet.

Högproduktiv skog är en prioriterad skogstyp enligt den nationella strategin för formellt skydd av skog.

Förenlighet med miljömål och friluftsmål

Bildandet av Sjölidens naturreservat bidrar till att nå miljökvalitetsmålen *Levande skogar* och *Ett rikt växt- och djurliv* genom att 95 ha produktiv skog samt till dessa miljöer knutna arter ges ett långsiktigt skydd. Skyddet stärker även möjligheten att uppnå det nationella friluftsmålet *Tillgänglig natur för friluftsliv* genom att naturmiljöernas upplevelsevärden bevaras.

Länsstyrelsens bedömning

Länsstyrelsen bedömer att skogsbruk inte går att förena med ett bevarande av områdets höga naturvärden. Länsstyrelsen bedömer också att andra arbetsföretag eller anläggningar inte är förenliga med ett bevarande av områdets naturvärden.

Naturreservat är en lämplig skyddsform för områden som är stora och sammansatta där det krävs starka restriktioner under lång tid för att värdena ska kunna bibehållas och utvecklas. Länsstyrelsen har bedömt att Sjölidens därför, i enlighet med miljöbalkens mål om skydd av värdefulla natur- och kulturmiljöer och bevarande av biologisk mångfald (1 kap. 1 § miljöbalken), bör förklaras som naturreservat enligt 7 kap. 4 § miljöbalken.

Länsstyrelsen bedömer att de positiva effekterna av att bevara området överväger de negativa effekterna som orsakas av inskränkningarna i markanvändning. Vid avvägning enligt 7 kap. 25 § miljöbalken har Länsstyrelsen funnit att föreskrifterna inte går längre än vad som krävs för att syftet ska uppnås.

Konsekvensutredning

I enlighet med vad som sägs i 4 och 5 §§ förordningen (2007:1244) om konsekvensutredning vid regelgivning, bedömer Länsstyrelsen att ordningsföreskrifterna enligt 7 kap. 30 § miljöbalken innebär så begränsade kostnadsmissiga och andra konsekvenser att det saknas skäl för en konsekvensutredning av regelgivning.

Upplýsningar

Länsstyrelsen vill erinra om att utöver reservatsföreskrifterna gäller även andra lagar, förordningar, och föreskrifter för området.

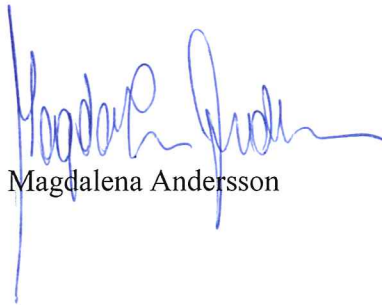
Före anordnandet av fasta renskötselanläggningar ska samråd ske med Länsstyrelsen enligt 12 kap 6 § miljöbalken, enligt vad som framgår av 7c § förordningen (1998:904) om anmälan för samråd.

Länsstyrelsen kan med stöd av 7 kap. 7 § miljöbalken medge dispens från meddelade föreskrifter om det finns särskilda skäl och om det är förenligt med förbudet/föreskriftens syfte.

Enligt 29 kap. 2 och 2a §§ miljöbalken gäller bland annat att brott mot föreskrift som meddelats enligt 7 kap. miljöbalken kan medföra straffansvar. Har någon vidtagit åtgärd i strid med meddelad föreskrift, kan länsstyrelsen enligt 26 kap. 9 och 14 §§ miljöbalken vid vite förelägga om rättelse.

Enligt 4 § skogsvårdslagen (1979:429) ska lagens bestämmelser eller föreskrifter inte tillämpas i den mån de strider mot föreskrifter som har meddelats med stöd av 7 kap. miljöbalken.

Detta beslut kan överklagas hos regeringen, Miljö- och energidepartementet, se bilaga 3. Den som vill göra anspråk på ersättning eller kräva inlösen av fastighet ska väcka talan hos mark- och miljödomstolen mot staten inom ett år från det att beslutet på vilket anspråket grundas har vunnit laga kraft. I annat fall går rätten till ersättning eller inlösen förlorad.



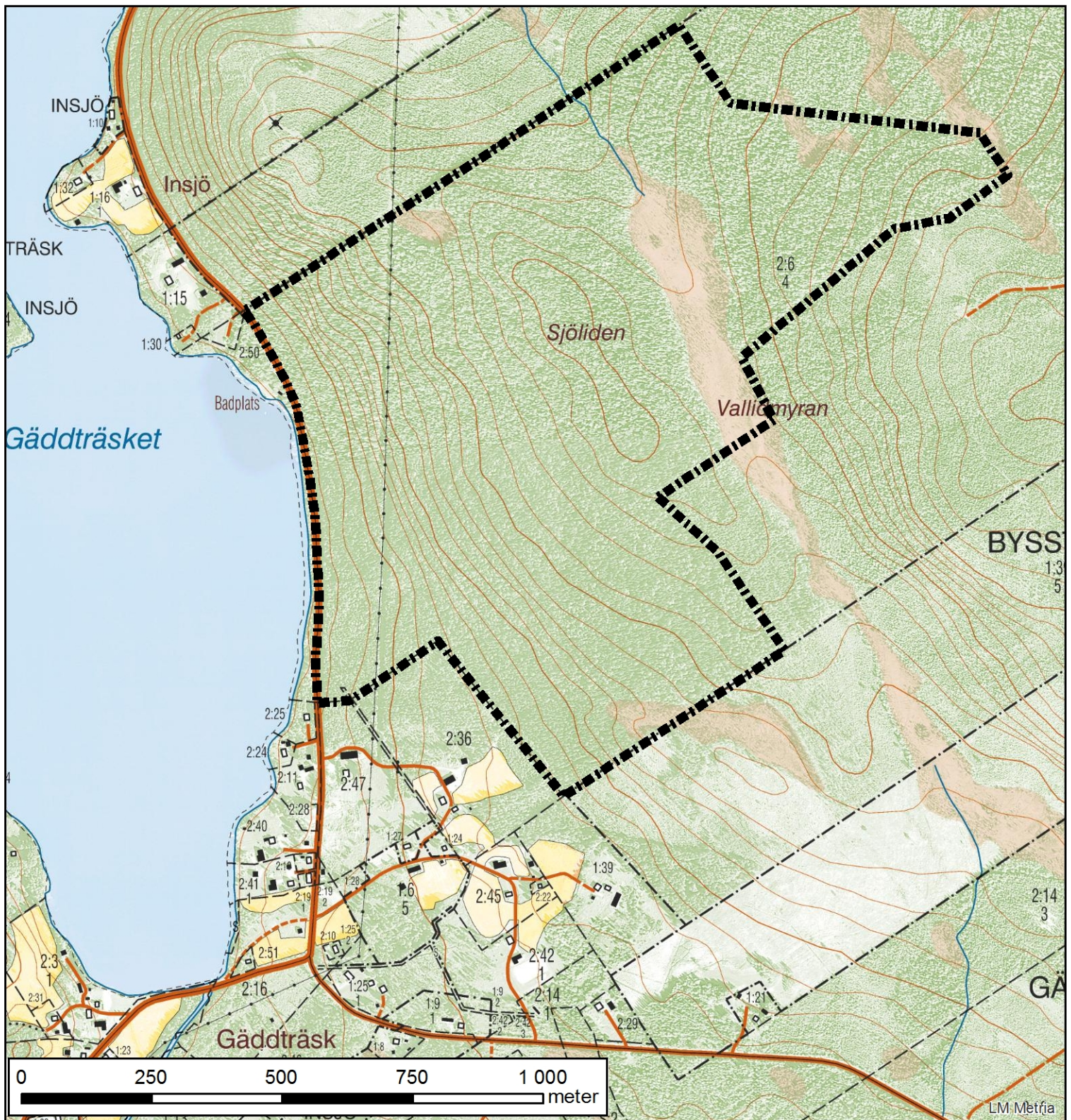
Magdalena Andersson



Emil Larsson

Bilagor

1. Beslutskarta
2. Skötselplan
3. Hur man överklagar



Naturresevat

Sjöliden

Lycksele kommun

Västerbottens län

Bilaga 1 till beslut
med dnr 511-4014-2018

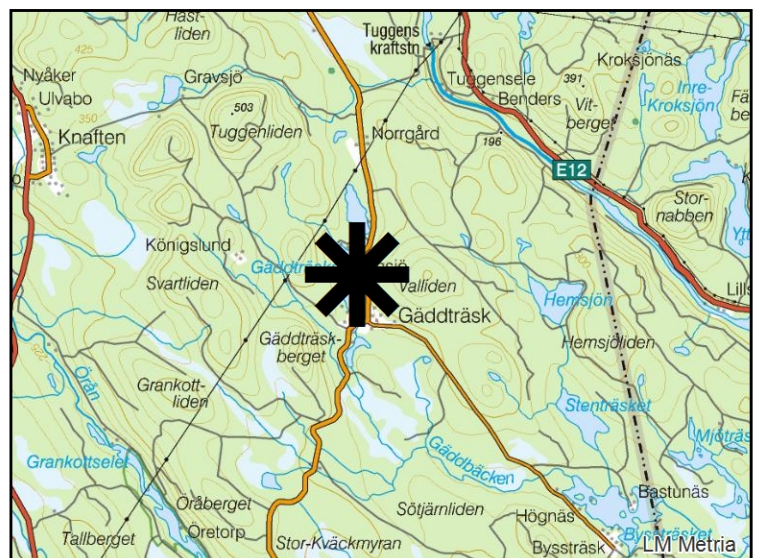


Reservatsgräns



Länsstyrelsen
Västerbotten

Bakgrundskartor © Lantmäteriet





Länsstyrelsen
Västerbotten

Bilaga 3 till beslut om bildande
av Sjölidens naturreservat i
Lycksele kommun.

Skötselplan

Datum
2019-03-06

Ärendebeteckning
511-4014-2018

SKÖTSELPLAN FÖR SJÖLIDENS NATURRESERVAT I LYCKSELE KOMMUN



Foto: Emil Larsson

Länsstyrelsen i Västerbottens län

Storgatan 71B

901 86 Umeå

1. Syfte med säkerställande och skötsel

Syftet med naturreservatet är att vårda och bevara områdets värdefulla naturmiljöer i form av lövrika grannaturskogar och andra ingående naturtyper samt områdets helhetsvärden i form av ett sammanhängande naturlandskap med i huvudsak orörd karaktär. Syftet är också att bevara biologisk mångfald knuten till dessa miljöer. Inom ramen för bevarandet av naturmiljöer ska reservatet även tillgodose behovet av områden för friluftslivet.

Syftet ska uppnås dels genom att naturmiljöerna utvecklas fritt, dels genom lövgynnande åtgärder. Naturliga processer såsom stormfällning, extrema klimatförhållanden, översvämning, skogsbrand samt svampars och insekters nedbrytning av ved med mera tillåts fortgå ostört. Det ska också vara möjligt att restaurera hydrologin där diken finns. Information om naturreservatet ska finnas tillgänglig för att underlätta för allmänhetens friluftsliv.

2. Prioriterade bevarandevärden

- Grannaturskogar med gamla träd, döda och döende träd
- Gott om gamla aspar
- Arter som är knutna till dessa miljöer

3. Beskrivning av naturreservatet

3.1 Administrativa uppgifter

Namn	Sjölidens
Dossiernummer	2402402
NVR-id	2049460
Kommun	Lycksele
Län	Västerbotten
Lägesbeskrivning	22 km söder om Lycksele
Ekokarta	21 I9j
Mittkoordinat	685026, 7148166 (SWEREF99TM)
Naturgeografisk region	32c, norra Norrlands barrskogsområden och bergkullslätter
Gräns	Se bifogad beslutskarta, bilaga 1 till beslutet.
Markägare	Enskild
Fastighet	Gäddträsk 2:54
Förvaltare	Länsstyrelsen
Totalareal	106 hektar
Landareal	106 hektar
Areal produktiv skog	95 hektar

3.2 Naturtypsindelning

Naturtyp enligt NNK ¹	Natura 2000-kod	Areal (ha)
Öppna mossar och kärr	7140	2
Taiga	9010	90
Skogsbevuxen myr	9740	6
Ej naturtypsklassad skog	9900, 9925	6
Annan öppen mark	6960	2

¹ Natura-naturtypskartans naturtyper, kartering enligt Naturvårdsverket.

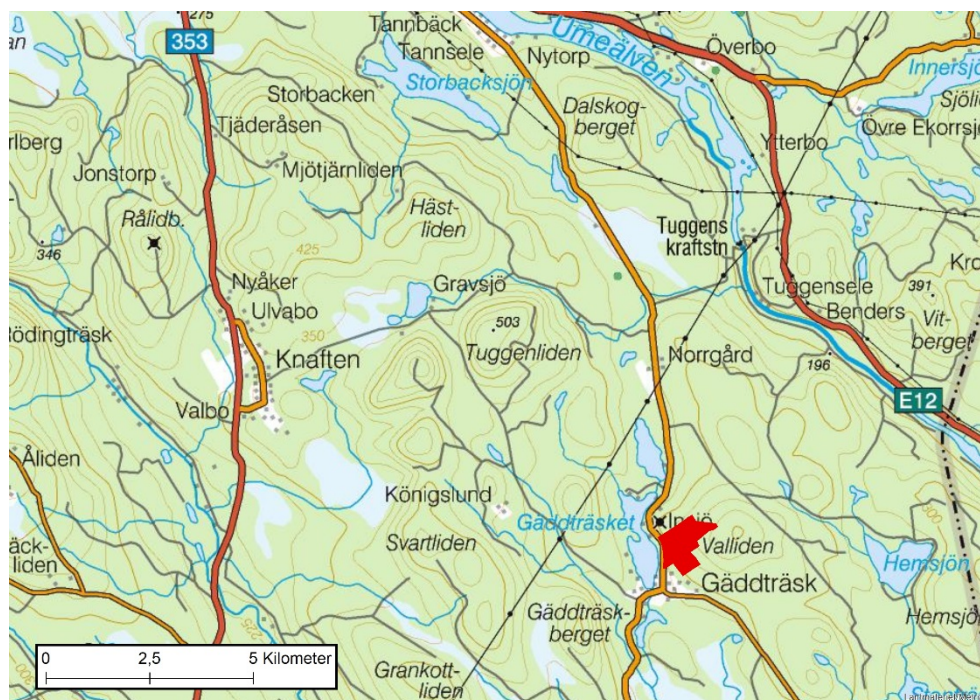
3.3 Beskrivning av reservatet

Läge och landskap

Sjölidens ligger just norr om byn Gäddträsk i Lycksele kommun, ca 22 km söder om Lycksele på västra sidan om Umeälven. Terrängen är i de lägre delarna ganska brant sluttande ner mot sjön Gäddträsket, medan de övre delarna är något flackare. Höjden över havet varierar från 260 till 350 meter.

Geologi

Berggrunden i området består av Svekofennisk typ och innehåller framför allt bergarterna yngre granit och pegmatit. Jordarten består av moränmark och på myren av torv.



Sjölidens naturreservat (i rött) ligger strax norr om byn Gäddträsk, ca 22 km söder om Lycksele.

Skogsmark

Reservatets skogar är gamla, grandominerade och tydligt olikåldriga och skiktade. Den dominerande trädåldern är kring 120-150 år, och det finns ett allmänt inslag av granar som är 150-180 år och enstaka ännu äldre än så, uppemot 200 år. Skogen är i sluttningen påfallande högvuxen och granar uppemot 25 m är vanliga. Högre upp, där sluttningen flackar ut, finns också fuktigare och mindre produktiva delar. Skogen är där grandominerad, låg- och glesvuxen, och gamla granar äldre än 170 år dominerar. Inslaget av lövträd är påtagligt och det finns hundratals grova aspar spridda i hela området. Även grova sälgar förekommer. Gamla tallar förekommer allmänt i områdets övre delar samt spritt i sluttningarna.

I större delen av området finns allmänt-rikligt med stående och liggande död ved. Det finns rikligt med gamla och färska hackspettspår, det mesta av tretåig hackspett. Lunglav växer på de flesta grova sälgar och aspar samt på enstaka björkar och rönnar. Hänglavar förekommer rikligt i de övre delarna och allmänt i sluttningarna. Hela området är till synes opåverkat av skogsbruksåtgärder åtminstone de senaste 40-50 åren. Dessförinnan är det förmodligen bara sparsamt plockhugget. En ny väg är bruten genom den nordöstra delen.

Våtmarker och vattendrag

En liten myr, Vallidmyran, finns i sluttningens övre delar. Själva myren är opåverkad av dikning, men det finns ett skogsdike som mynnar i myren längs områdets gräns.

Intressanta arter

Området utgör en mycket lämplig miljö för arter knutna till lövrika och örörda barrblandskogar. Följande intressanta arter har påträffats (hotkategori enligt Artdatabankens rödlista 2015 inom parentes där NT = nära hotad och VU = sårbar, samt Skogsstyrelsens signalarter (s)):

Brunpudrad nållav (NT), lunglav (NT), skinnlav (s), stuplav (s), vitgrynig nållav (NT), vitmosslav (s), blodticka (s), doftskinn (NT), doftticka (VU), gammelgransskål (NT), granticka (NT), gränsticka (NT), harticka (NT), kristallticka (VU), kötticka (NT), lappticka (VU), ostticka (VU), rosenticka (NT), rynkskinn (VU), trådticka (s), ullticka (NT), vedticka (s), violmussling (NT), järpe, tretåig hackspett (NT).

4. Skötselområden för naturvärden med bevarandemål och åtgärder

Reservatet är indelat i 2 skötselområden (bilaga 1). För varje skötselområde redovisas bevarandemål och skötselåtgärder.

För samtliga skötselområden gäller att främmande arter ska kunna tas bort vid behov.

4.1 Skötselområde 1, lövrik grannaturskog (97 ha)

Skötselområdet omfattar all skogsmark i reservatet.

Bevarandemål

Skötselområdet ska innehålla allmänt till rikligt med naturskogsstrukturer såsom döda och döende träd samt spridning i ålder och diameter. Skogen ska huvudsakligen präglas av intern dynamik med naturliga processer såsom trädens åldrande och döende, stormfällningar, insekters och svampars nedbrytning av ved samt nyetablering av träd i skogen. Typiska arter ska förekomma och deras populationer ska inte minska. Främmande arter som utgör ett hot mot den naturliga biologiska mångfalden ska inte förekomma.

Skötselåtgärder

Framförallt fri utveckling genom intern dynamik. Lövgynnande åtgärder, såsom luckhuggning, ringbarkning, eller bortröjning av gran ska kunna genomföras. Skogsdiken ska kunna läggas igen.



Ullticka (uppe t.v.), lunglav (uppe t.h.), kötticka (nere t.v.) och lappticka (nere t.h.) är några av de rödlistade arter som trivs i reservatets skogar. Foto: Emil Larsson.

4.2 Skötselområde 2, våtmarker med i huvudsak fri utveckling (8 ha)

Skötselområdet omfattar den lilla Vallidmyran, samt några ännu mindre myrmarker som finns spridda i området, de flesta är skogsbevuxna.

Bevarandemål

Hydrologin ska vara ostörd och det ska inte finnas några avvattande eller tillrinnande diken eller körspår som medför negativ påverkan. Skötselområdet ska präglas av naturliga processer såsom nederbörd, grundvattenflöden och översvämningar. Dessa processer ska fortgå opåverkat av mänskliga ingrepp. Grundvattenytan ska variera naturligt och vara hög under större delen av året. Det ska finnas typiska arter av kärlväxter och mossor. Främmande arter som utgör ett hot mot den naturliga biologiska mångfalden ska inte förekomma.

Skötselåtgärder

Framförallt lämnas skötselområdet för fri utveckling. Skogsdiket som ansluter till myren ska kunna läggas igen.

5. Mål och åtgärder för friluftslivet

Tillgängligheten till reservatet är god med en angränsande väg i sydväst.

Mål för friluftslivet

Det övergripande målet för friluftslivet är att reservatet ska vara tillgängligt för naturupplevelser, rekreation och naturstudier utifrån sina befintliga förutsättningar.

Det ska vara möjligt att på olika sätt få information om naturreservatet inför och under besök i området. Information om reservatet ska också i lämplig omfattning finnas tillgängligt via internet eller andra tekniska lösningar.

Informationen i området ska förhöja upplevelsen av besöket genom att den är lättläst och fokuserar på upplevelser i området samt har informativa kartor. Informationen ska bidra till att syftet med områdesskyddet uppnås. Områdets skylt ska vara i gott skick och underlätta för besökare att uppleva området.

Förslag på platser att besöka i reservatet

Här beskrivs ett antal förslag på besöksmål i reservatet. Besöksmålen finns utmarkerade på karta i bilaga 1.

Besöksmål 1: Skogen ovanför badplatsen. Vid badplatsen finns en parkering där man kan ställa bilen. På andra sidan vägen kan man gå upp i skogen. Här börjar naturskogen direkt med saker man inte ser i en brukad skog – gott om gamla träd och mycket död ved. Det finns ingen stig att följa och slutningen är till en början brant, men flackar sedan ut. Det finns många omkullfallna träd som man kan sitta och fika på.

Besöksmål 2: Skogen närmast byn. Från byn finns en stig som leder upp i skogen. Även här är skogen gammal med gott om död ved och gamla träd. Överallt finns ringbarkade granar - spår efter den tretåiga hackspetten.

Åtgärder för friluftslivet

En informationsskylt utformad i enlighet med Naturvårdsverkets anvisningar ska sättas upp och underhållas i anslutning till reservatet. Förslag på lämplig plats för informationsskylt redovisas i bilaga 1. Informationsskylten ska placeras och utformas så att passerande transporter för skogsbruket inte hindras. Det ska på skylten finnas en karta över reservatet, en lägesbeskrivning av skyltens plats i förhållande till reservatet samt en kort beskrivning av naturmiljöerna och föreskrifter för allmänheten. Information om Sjölidens naturreservat på länsstyrelsens webb, via appar och andra tekniska lösningar publiceras utifrån tillgängliga resurser och prioriteringar tillsammans med information om andra naturreservat i länet.

6. Övriga anläggningar

En nybruten väg går in i området i norr.

7. Nyttjanderätter

Jakt får bedrivas av jakträttsinnehavare enligt gällande lagstiftning och i enlighet med gällande reservatsföreskrifter.

8. Utmärkning av gränser

Reservatet ska hållas väl utmärkt enligt svensk standard och Naturvårdsverkets anvisningar. Gränserna bör ses över vart 10:e år och målas om vid behov.

9. Sammanställning av skötselåtgärder

Skötselåtgärd	Var	Prioritet¹
Montering av informationsskylt/ar	Se bilaga 1	1
Gränsmarkering	Se bilaga 1	1
Lövgynnande skötsel	Skötselområde 1	2
Hydrologisk återställning	Skötselområde 1 och 2	3

¹Siffran anger prioriteringsordning om genomförandet av skötselåtgärderna begränsas av tillgängliga resurser, där 1 är högsta prioritet och 3 lägsta.

10. Uppföljning och tillsyn

Tillsynen av området utförs av naturvårdsförvaltaren och ska dokumenteras skriftligt. Tillsynen innefattar besiktning av att reservatsföreskrifterna efterlevs. Dessutom ska naturvårdsförvaltaren följa upp utmärkningar och skyltar inom reservatet samt naturtyper och arter. Brister och fel ska dokumenteras och åtgärdas.

Tillsynen och uppföljningen av reservatet kommer tillsammans att utgöra ett underlag för en eventuell revidering av skötselplanen.

10.1 Uppföljning av skötselåtgärder

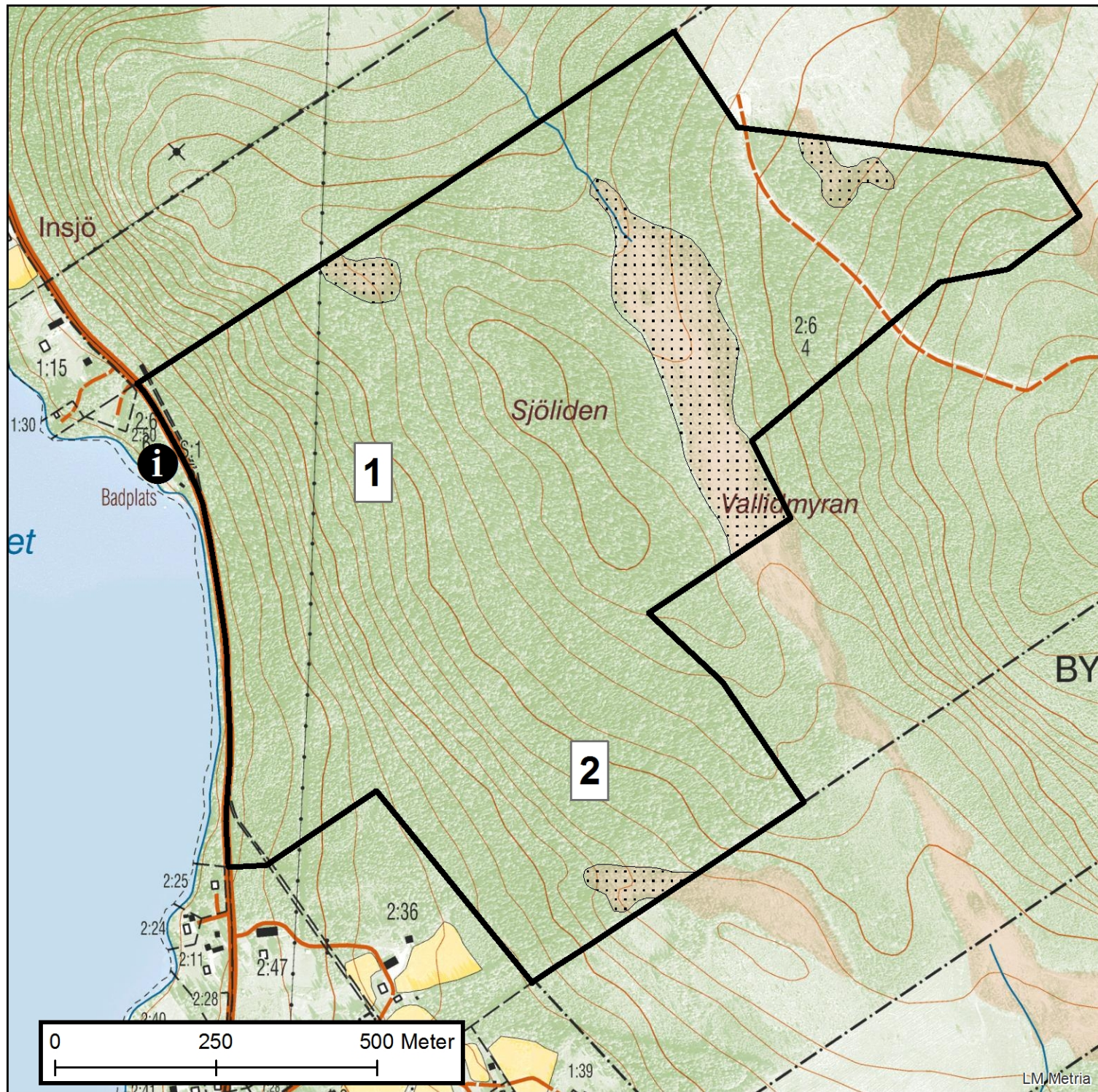
I samband med att skötselåtgärder utförs ska utgångsläget innan åtgärden, tidpunkt för åtgärd, åtgärdens omfattning och utförande samt uppnått resultat dokumenteras för att möjliggöra en långsiktig uppföljning.

10.2 Uppföljning av bevarandemål

Områdets bevarandemål ska följas upp enligt fastställda metoder för uppföljning av skyddad natur. Uppföljningen kommer att ske utifrån reservatets skötselområden (bilaga 1) och enligt indelningen i naturtyper för basinventering av skyddad natur.

Bilagor


1. Karta över skötselområden och placering av informationsskylt





Bakgrundskartor © Lantmäteriet


Bilaga 1 till skötselplan för Sjölidens naturreservat i Lycksele kommun. dnr: 511-4014-2018.


Skötselområden

 1. Grannaturskog med i huvudsak fri utveckling och möjlighet till lövgynnande åtgärder

 2. Våtmarker med i huvudsak fri utveckling

 Lämplig plats för informationsskylt

 Besöksmål 1: skogen ovanför badplatsen

 Besöksmål 2: skogen närmast byn



Länsstyrelsen
Västerbotten



Länsstyrelsen
Västerbotten

Bilaga 3 till beslut om bildandet
av Sjölidens naturreservat i
Lycksele kommun

Datum
2019-03-06

Ärendebeteckning
511-4014-2018

Hur man överklagar till regeringen

Om du är missnöjd med Länsstyrelsens beslut kan du överklaga det hos regeringen, men överklagandet ska lämnas eller skickas till Länsstyrelsen. Överklagandet ska vara skriftligt.

Ange följande

Grundkrav

- Skriv vilket beslut som överklagandet gäller. Det gör du enklast genom att ange **beslutsdatum och ärendebeteckning 511-4014-2018**
- redogör för varför du anser Länsstyrelsens beslut är felaktigt och hur du anser att beslutet bör ändras,
- om du anlitar ombud bör en fullmakt sändas med,
- om du har dokument som du anser stöder din ståndpunkt så bör du bifoga dem.

Kontaktuppgifter

Ange ditt namn, adress och telefonnummer.

Skicka överklagandet

Du kan skicka överklagandet via e-post eller brev.

E-post vasterbotten@lansstyrelsen.se
Brev Länsstyrelsen Västerbotten
901 86 Umeå

Länsstyrelsen måste ha fått överklagandet senast den **5 april 2019**, annars kan överklagandet inte tas upp. Om den som överklagar är en part som företräder det allmänna, ska dock överklagandet ha kommit in inom tre veckor från den dag då beslutet fattades.