



LÄNSSTYRELSEN
Södermanlands län



Dnr: 511-8950-2005

Bevarandeplan för Natura 2000-område Sibro (SE0220703) Flen och Nyköpings kommun, Södermanlands län



Natura 2000-kod: SE0220703

Områdets namn: Sibro

Totalareal: 0,9 ha

Upprättad av: Länsstyrelsen

Fastställd av Länsstyrelsen: 2007-06-25

Områdestyp: Natura 2000 område enligt Habitatdirektivet

Status: Godkänt av Regeringen 2006-05-04

Ägandeförhållanden: Privat

Fastighetsbeteckning: Baggetorp 2:1, 1:1, Sibro 3:1, 1:1, 1:14, 1:2

Ekonomiskt kartblad: 9H7c

Innehållsförteckning

Områdesbeskrivning	3
Ingående arter enligt habitatdirektivet	3
Bevarandesyfte.....	4
Förslag till bevarandemål.....	4
Beskrivning av tjockskalig målarmussla i området	5
Förutsättningar för Gynnsam bevarandestatus	6
Hotbild – vad kan påverka Natura 2000-området negativt?	6
Gällande regler.....	7
Bevarandestatus idag	7
Förslag till bevarandeåtgärder med tidplan	7
Uppföljning av bevarandemål.....	8
Exempel på arter i området	8
Referenser och inventeringar	9

Karta

Områdesbeskrivning

Natura 2000-området Sibro utgör den delsträcka av Nyköpingsån som binder ihop Båven med Lidsjön. Delsträckan är endast ca 300 m lång. Fallhöjden mellan Båven och Lidsjön är ca 2,2 m. Vid utloppet från Båven finns ett dämme samt en vägbro. Nyköpings kommun ansvarar för skötsel av dämmet och äger fastigheten Sibro 3:1 på vilken Sibro dämme är lokaliserad. Fastigheten är strömfallsfastighet och kommunen innehar fallrättigheten. Sibro tillhör Nyköpingsåns huvudavrinningsområde (65).

Östra strandkanten nedströms ån utgörs av åkermark medan västra sidan domineras av blandskog. I vattendraget finns sex stycken arter av stormusslor varav två är sällsynta och rödlistade, tjockskalig målarmussla och flat dammussla. Övriga arter är äkta målarmussla, spetsig målarmussla, allmän dammussla och större dammussla. Fynd av större dammussla och äkta målarmussla är ganska ovanliga i Sverige men arterna är inte rödlistade. Den dominerande arten i Sibro är spetsig målarmussla.

Tjockskalig målarmussla är en utpekad art i EUs habitatdirektiv och när arten påträffades vid en inventering av stormusslor år 2003 i Sibro ledde det nya fyndet till att området utpekades som ett Natura 2000-område. I Sverige finns det idag bara 17 stycken Natura 2000-områden som hyser den rödlistade arten. Artens utbredning har minskat mycket snabbt sedan 1950-talet i Sverige men också Mellaneuropa visar samma trend.

Vid samma tidpunkt som inventeringen av stormusslor år 2003 genomfördes var åns botten torrlagda pga ett pågående anläggningsarbete vid en vägbro. Ett temporärt dämme hade anlagts i övre delen av Sibro mot Båven. Ingen förbiledning av vatten skedde vilket ledde till att åfåran nedströms dämmet torrlades i mer än 3 månader. I den torrlagda ån hittades stora mängder skal och döda musslor. Året därpå genomfördes en uppföljning av torrläggningseffekterna med avseende på musselfaunan. Resultatet visade att den tjockskaliga målarmusslan hade överlevt både nedströms och uppströms dämmet men att förekomsten var begränsad till de djupare delarna av ån, de som inte helt torrlades. Populationen innan torrläggningen uppskattades till ca 1000 stycken individer men vid uppföljningen hittades endast 41 stycken levande musslor. Populationen har minskat anmärkningsvärt.

För att förbättra livsförutsättningarna och för att underlätta återetableringen av musslorna och annan fauna har Nyköpings kommun tillsammans med Länsstyrelsen tagit initiativ till att skapa en faunapassage som ska underlätta för bl.a. fisk att vandra fritt i Sibros vattensystem och därmed göra det möjligt, via musslornas parasitiska larver på fiskens gälar, att återkolonisera det tidigare torrlagda vattenområdet med bl.a. tjockskalig målarmussla. En förstudie för passagen gjordes under hösten 2006.

Ingående arter enligt habitatdirektivet

1032 Tjockskalig målarmussla (Unio crassus)

Habitatarterna stensimpa, nissöga, mal och utter förekommer också inom området men är i dags läget inte anmälda enligt habitatdirektivet för Sibro.

Bevarandesyfte

Det övergripande syftet med Natura 2000-området är att upprätthålla en gynnsam bevarandestatus för den i området utpekade arten så att området bidrar till den biologiska mångfalden i landskapet och länet.

Bevarandesyftet för Natura 2000-området Sibro är att en gynnsam miljö bibehålls och skapas för den utpekade arten tjockskalig målarmussla så att den kan finnas kvar i livskraftiga bestånd.

Förslag till bevarandemål

Bevarandemålen kommer att anpassas till de nationella bevarandemålen och definitionen av "gynnsam bevarandestatus" när dessa är fastställda av Naturvårdsverket. Fram till dess så gäller nedan angivna bevarandemål.

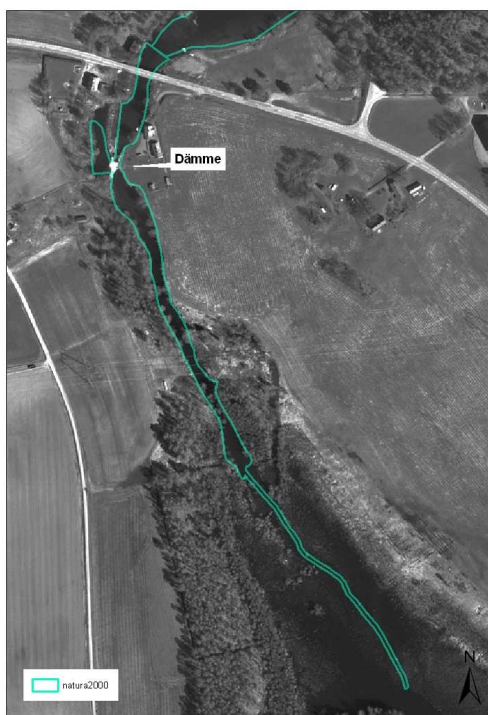
Tjockskalig målarmussla

Areal

- ❖ Vattendraget som tjockskalig målarmussla lever i ska utgöra minst 0,9 ha.

Struktur/funktion

- ❖ Det ska finnas lämpligt bottensubstrat för tjockskalig målarmussla både ovan och nedan dämnet (se fig.1).
- ❖ Reproduktion och rekrytering av unga musslor ska förekomma både ovan och nedan dämnet (se fig.1). Unga musslor har en längd på 2-3 cm och en ålder på 4-6 år.
- ❖ Det ska finnas minst x stycken levande musslor ovan dämnet samt x st musslor nedan dämnet (se fig.1).
- ❖ Antalet värdfiskar är x stycken/m³.
- ❖ Värdfiskar ska ha en fungerande reproduktion och rekrytering i ån.
- ❖ Värdfisk ska kunna passera dämnet.
- ❖ Nitrathalten får inte överstiga 1 mg/l.



*Figur 1.
Sibro dämme*

Beskrivning av tjockskalig målarmussla i området

Allmänt om arten

Den tjockskaliga målarmusslans skal är mörkt grönbrunsvart, 4-7 (10) cm långt och mycket tjockt. Arten förekommer främst i rinnande vatten, större åar och bäckar, i huvudsak på sand- och grusbotten men även i mer lerrika habitat. Arten är skildkönad och beroende av arts specifika värd fiskar där musslans larver (glochidier) lever på fiskens gälar i 3-4 veckor. Stensimpa, sarv, elritsa, småspigg, storspigg, abborre, stäm eller färna har antagits vara lämpliga värdar. Spridning sker m. h.a. värd fisk uppströms. Det tar ca fyra år innan musslorna är könsmogna och under denna tid ligger de oftast nedgrävda i bottensedimentet. En mussla lever normalt 20-50 år men enstaka individer kan bli ända upp till 90 år.

Den tjockskaliga målarmusslan är den mest sällsynta av de i Sverige förekommande åtta stormusselarterna i sötvatten. Arten är rödlistad och tillhör hotkategori starkt hotad. Dess utbredning är begränsad till fyra från varandra isolerade områden i södra - östra Sverige: Skåne, nordöstra Småland - södra Östergötland, Södermanland och norra Uppland. Arten har minskat katastrofalt i Sverige under de senaste 70 åren. Orsakerna tros framförallt bero på övergödning, reglering, rensning, avverkning av strandnära vegetation och tillbakagång av värd fiskpopulationer.

Andra hot mot målarmusslan kan vara signalkräfta som äter unga exemplar av tjockskalig målarmussla. Även bisam, ännu ej påträffad i Södermanland, har visat sig predera på stormusslor. Kunskapen om fisk som äter unga musslor är ännu osäker men i eller i anslutning till vattendrag som hyser musslan bör man inte plantera ut någon ny art då dessa genom t.ex. konkurrens negativt kan påverka den ursprungliga fiskpopulationen.

Stormusslorna är filtrerare och bottenlevande. Levande musslor sitter nedgrävda i bottensedimenten, med bakändan uppåt så att de kan filtrera vattnet genom gälarna med hjälp av sifoner. Skalhalvorna hålls fast av ett lås. Utseendet på detta lås (låständer) kan användas vid artbestämning av musslan. På tjockskalig målarmussla är låset mycket kraftigt med stora välutbildade huvudtänder.

Musslorna kan ses som indikatorer på att vattenkvaliteten i vattendraget är god. Musslorna bidrar själva till att bibehålla en god vattenkvalitet genom att de filtrerar bort partiklar ur vattnet som annars skulle orsaka grumlingar. De grundämnen som musslan därmed tar upp lagras i skalet och bildar ett miljöhistoriskt arkiv. Om man studerar och mäter halterna av olika ämnen avlagringarna i skalet kan man få en bild av hur miljön förändrats med tiden.

Sibro

Vid inventeringen som utfördes 2003 i Sibro hittades 15 stycken levande musslor och mer än 50 stycken döda musslor samt en hel del skalrester. Bland de levande musslorna hittades ett flertal unga musslor (30-41 mm) vilket tyder på att populationen var reproducerande. Vid den uppföljande inventeringen 2004 hittades inga unga individer på sträckan nedanför dämnet. Ovan dämnet hittades ett fåtal unga individer som var mindre än 50 mm. Totalt hittades 41 stycken levande musslor (34 st ovan och 7 st nedan dämnet). Dämnet regleras enligt vattendomarna St D1/1939, St D4/1944, Ans D 28/1960 m.fl.

År 1992 inventerades fiskfaunan i Båven och man hittade då mal, sik, gös, nors, lake och ål. Vid musselinventeringen 2004 i Sibro noterades förekomst av mört, abborre, löja och signalkräfta. Länsstyrelsen utförde också elfiske samt fiske med landvad i Sibro under hösten 2006 och fann då löja, gärs och stensimpa. Av dessa fiskar är det enbart stensimpa och abborre som utpekats som troliga värdfiskar för tjockskalig målarmussla. En bättre studie av fiskfaunan i Sibro är nödvändig för att ta reda på vilka värdfiskar som tjockskalig målarmussla utnyttjar i ån. För att tjockskalig målarmussla ska kunna reproducera sig så måste det finnas god tillgång av värdfiskar. I Sibro är det ytterst viktigt att reproduktionen fungerar eftersom en så stor del av populationen har slagits ut.

Vattenkvaliteten i Sibro är beroende av tillståndet i Båven och det är därför viktigt att ha en bra övervakning av sjöns vattenkvalitet. Nyköpings kommun tog år 1997 och 1998 vattenkemiprover i Båvens utlopp. Den högsta halten av nitrit-nitratkväve som uppmättes var 0,071 mg/l. Vid tyska studier har konstaterats att musslornas reproduktion störs vid nitralternerna överstigande 2 mg/l. Reproduktionen kan dock påverkas redan vid betydligt lägre halter visar andra studier. Total fosforhalt varierade mellan 0,013-0,024 mg/l och totalkvävehalt varierade mellan 0,34-0,6 mg/l. Flens kommun kontrollerar regelbundet totalkvävehalten vid råvattenintaget vid Skedevi i Båven och Nyköpingsårnas vattenvårdsförbund utför en viss övervakning vid Västersjöns utlopp, Natån. Båven är också ett Natura 2000 område och mer information om sjön finns i bevarandeplanen för Båven.

Förutsättningar för Gynnsam bevarandestatus

- ❖ Ingen försämring av vattenkemin.
- ❖ Ån nedströms kulturmiljön ska så långt som möjligt ha naturliga strand- och kantzoner. Eventuell reglering av vattendrag ska ske med naturvårdsanpassning.
- ❖ Ingen påverkan av främmande ämnen eller bekämpningsmedel.
- ❖ Dikningar inklusive underhållsdikningar och muddringar ska i första hand undvikas eller utföras på ett för arten skonsamt sätt.
- ❖ Lämpliga bottnar med rätt struktur ska finnas på rätt platser avseende jordarter, djup, kornstorlek för tjockskalig målarmussla och dess värdarter.
- ❖ Värdfiskar ska förekomma i livskraftiga bestånd.
- ❖ Ingen utsättning av främmande fiskarter eller stödutsättning av signalkräfta.

Hotbild – vad kan påverka Natura 2000-området negativt?

Nedan följer en beskrivning av några hotbilder mot naturvärdena inom Natura 2000-området. Det kan naturligtvis finnas fler men avsikten med detta stycke är att beskriva några tänkbara hot.

- Torrläggning av ån vid underhållsarbete av damm samt vägbro.
- Icke naturanpassad reglering av vattendraget.
- Försämringar av vattenkvaliteten som försurning, eutrofiering och föroreningar.
- Förstörelse (även igenslamning och igenväxning) av sand och grusbottnar där musslorna lever.
- Minskning av de fiskarter som fungerar som värdjur.
- Rätning och fördjupning av vattendrag genom rensning och muddring.

- Höga nitrit- och nitrathalter.
- Stor population av signalkräfter.

Gällande regler

Enligt 7 kap 28a § MB krävs tillstånd för att bedriva verksamheter eller vidta åtgärder som på ett betydande sätt kan påverka miljön ett naturområde som har förtecknats enligt 27§ Miljöbalken, dvs ett Natura 2000-område. Tillstånd krävs inte för verksamheter och åtgärder som direkt hänger samman eller är nödvändiga för skötsel och förvaltning av området.

Enligt Artskyddsförordningen 11 kap. 17 § MB råder förbud bl.a. mot att störa den tjockskaliga målarmusslan och förstöra djurens fortplantningsområden och viloplats.

För att kontrollera om tillstånd krävs för någon åtgärd – Kontakta länsstyrelsen

Bevarandestatus idag

Naturtyp	Gynnsam bevarandestatus (ja/nej)	Kommentar
<i>Tjockskalig målarmussla</i>	Nej	Populationen har minskat markant.

Förslag till bevarandeåtgärder med tidplan

Bevarandeåtgärderna syftar till att skötseln blir sådan att områdets naturtyper eller arter kan leva kvar och sprida sig

Art	Åtgärd	År	Finansiering
<i>Tjockskalig målarmussla</i>	Skapa en faunapassage vid befintligt dämme.		
	Avlägsna galler i utskovet för att undvika att fiskar fastnar.		
	Anläggning av övervakningslokaler samt uppföljande undersökningar för att kontrollera artens status och populationsutveckling.		

	Inventering av fiskfaunan samt undersökning av vilka fiskar som fungerar som värdfiskar.		
	Biotopkartering av den strandnära miljön och vattenbiotopen. Analys av behov av biotopförbättrande åtgärder samt ev genomförande av dessa.		
	Sprida information till kommun, markägare och allmänhet om de skyddsvärda arterna av stormusslor för att förhindra att liknande åtgärder som torrläggningen av ån upprepas.		

Uppföljning av bevarandemål

Uppföljning av bevarandemål kommer att göras enligt Naturvårdsverkets riktlinjer. Uppföljningen bör samordnas med Åtgärdsprogrammet för bevarande av tjockskalig målarmussla.

Exempel på arter i området

Typiska arter markerade med fetstil

Musslor

Tjockskalig målarmussla, *Unio crassus* - rödlistad

Flat dammussla, *Pseudanodonta complanata* - rödlistad

Allmän dammussla, *Anodonta anatina*

Större dammussla, *Anodonta cygnea*

Spetsig målarmussla, *Unio tumidus*

Äkta målarmussla, *Unio pictorum*

Övriga arter

mal

sik

nissöga

gös

nors

lake

ål

löja

gärs

stensimpa

abborre

mört

gädda

signalkräfta

utter, *lutra lutra*, rödlistad
bäver

Referenser och inventeringar

Bjerkstrand, L. 2005. Nissöga och flodnejonöga i Södermanlands län 2004 och 2005. Länsstyrelsens rapportserie Nr 2005:11.

Bisther, M. 2005. Barmarksinventering 2005. Fynd av utter i Sibro. Opublicerad källa. Länsstyrelsen i Södermanlands län, kontaktperson Karl Ingvarson.

Kyrkander, T. & Petersson, L. 2006. Dokument för tidigt samråd avseende vattenverksamhet vid Sibro dämme. Nyköpings kommun.

Larsen, F. G. och Wiberg-Larsen, P. 2006. Udbredelse og hyppighed af Tykskallet Malermusling (*Unio crassus* Philipson, 1788) I Odense Å-systemet. Flora og Fauna 112(4):89-98.

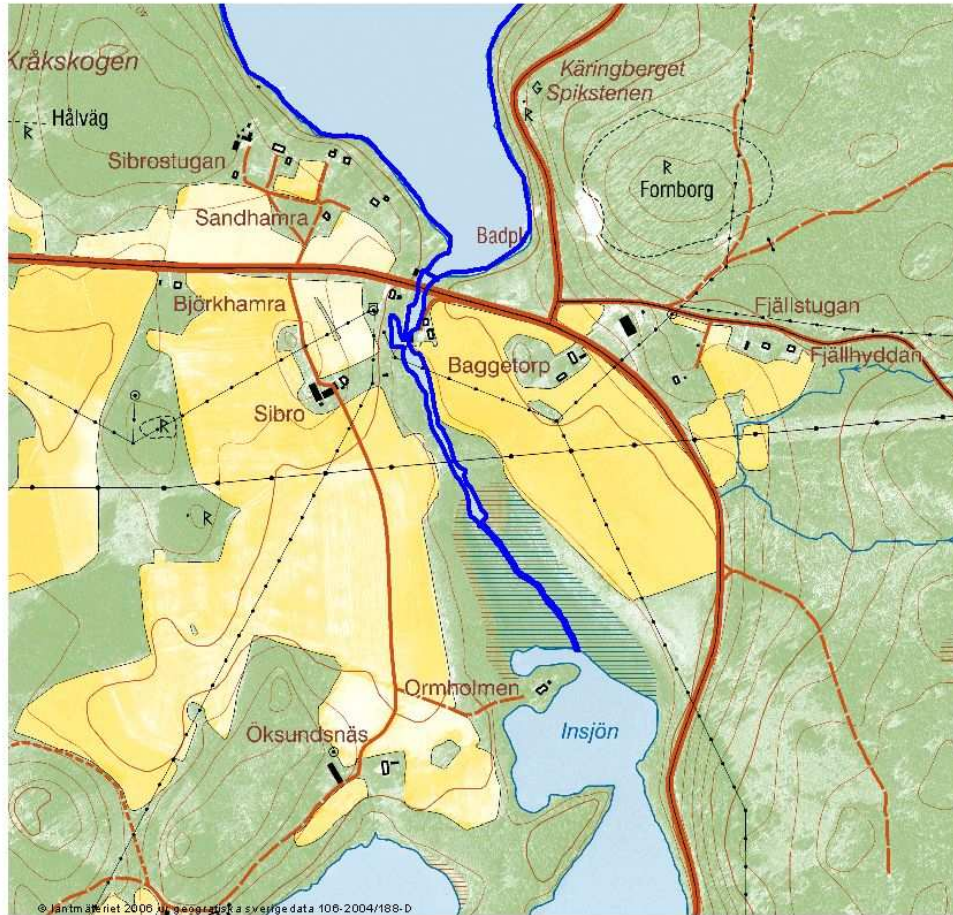
Lundberg, S. & von Proschwitz, T. 2003. Inventering av musselfaunan i Nyköpingsån vid Sibro, Södermanlands län. Göteborgs Naturhistoriska Museum, Nr 9 (2003).

Lundberg, S. & von Proschwitz, T. 2004. Tjockskalig målarmussla i Södermanlands län. Förekomst, biologi/ekologi, status och skyddsvärde samt förslag till åtgärder för artens bevarande. Länsstyrelsens rapportserie Nr 2004:8.

Lundberg, S. & von Proschwitz, T. 2004. Inventering av musselfaunan i Nyköpingsån vid Sibro, Nyköpings kommun. Göteborgs Naturhistoriska Museum, Nr 11 (2004).

Lundberg, S., von Proschwitz, T och Bergengren, J. 2006. Åtgärdsprogram för bevarande av tjockskalig målarmussla. Naturvårdsverket Rapport 5658. 2006.

Naturvårdsverkets Art- och naturtypsvisa vägledningar. 1032 Tjockskalig målarmussla. <http://www.naturvardsverket.se/dokument/natur/n2000/2000dok/vagledn/bepdf/insekter.pdf>



Sibro
SE0220703

 Yttergräns Natura 2000-området

0 400 800 1200 meter



2007-03-01