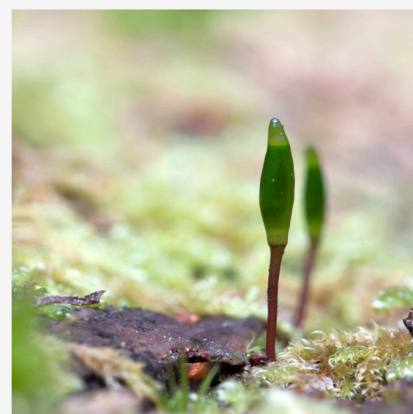
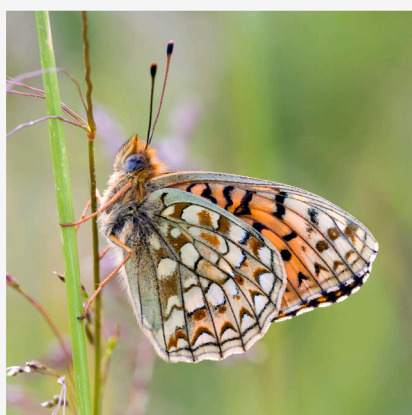


Bevarandeplan för Natura 2000-området

Ånga



Omslagsfoto: Per Folkesson



LÄNSSTYRELSEN
Södermanlands län



Natura 2000

Natura 2000 är ett ekologiskt nätverk av värdefulla naturområden inom EU. Utpekande av Natura 2000-områden bygger på krav som finns i EUs fågeldirektiv och art- och habitatdirektiv. Syftet är att hejda utrotning av vilda djur och växter och att hindra att deras livsmiljöer förstörs. Alla medlemsländer ska peka ut områden dels för fåglar som anges i EUs fågeldirektiv, dels för naturtyper och arter som anges i art- och habitatdirektivet. Genom utpekandet åtar sig länderna att de utpekade värdena i områdena ska bevaras långsiktigt. Natura 2000-nätverket är en av hörnstenarna i EUs arbete för att bevara biologisk mångfald. I fågeldirektivet och habitatdirektivet listas 170 naturtyper och sammanlagt cirka 900 växt- och djurarter som särskilt värdefulla. 90 av naturtyperna och drygt 100 av djur- och växtarterna i habitatdirektivets bilaga 1 och 2 finns i Sverige. Därtill häckar regelbundet cirka 60 av fågeldirektivets fåglar i vårt land.

Bevarandeplaner

För varje Natura 2000-område ska Länsstyrelsen ta fram en beskrivning. Detta ska göras i särskilda bevarandeplaner eller i en skötselplan om området även är naturreservat. I planen ska det finnas en beskrivning av området med bevarandesyfte, bevarandemål och beskrivningar av de naturtyper och arter som ska bevaras och bidra till gynnsam bevarandestatus. Hot mot Natura 2000-områdets arter och naturtyper, och behov av bevarandeåtgärder, t ex skydd eller skötsel, ska beskrivas. Informationen ska underlätta förvaltningen av området och tillståndsprövningar enligt miljöbalken.

Bevarandeplanen ska fastställas av Länsstyrelsen, som även är ytterst ansvarig för att målsättningen med området uppfylls. Bevarandeplanen ska revideras när ny kunskap tillkommer eller när förutsättningar för området ändras. Bevarandeplanen är inte ett juridiskt bindande dokument. För formell reglering av skydd eller skötsel kan andra beslut behövas, t ex skyddsbeslut för naturreservat. Föreskrifter enligt eventuella skyddsbeslut gäller parallellt med den tillståndsplikt som gäller inom Natura 2000.

Tillståndsplikt och samråd

För att inte skada naturvärden krävs tillstånd för verksamheter eller åtgärder som på ett betydande sätt kan påverka miljön i ett Natura 2000-område. Det kan även gälla åtgärder utanför Natura 2000-området, om de kan påverka miljön i området. Detta regleras i miljöbalken (7 kap. 27-29§§). Då det kan vara svårt att avgöra vilka åtgärder som på ett betydande sätt kan påverka naturvärden behöver man samråda med Länsstyrelsen före genomförandet. Vid skogsbruksåtgärder hålls samråd med Skogsstyrelsen. Mer information finns hos Länsstyrelsen, läs på webben eller kontakta en handläggare.

Kartor

Information om naturtyperns utbredning och arter i ett enskilt område går att hitta med hjälp av kartverktyget Skyddad natur. Det kan nås på Naturvårdsverkets hemsida genom att söka på

”kartverket skyddad natur”. I kartverket söker du upp aktuellt område och klickar på namnet för mer information (se bilaga för användarhandledning).

Det finns även möjlighet att ladda ner naturtypskartan som shp-fil. Det görs på Miljödataportalen.

För mer information om Natura 2000:

Länsstyrelsens hemsida: www.lansstyrelsen.se/sodermanland eller telefon 010-22 340 00

Naturvårdsverkets hemsida: <http://skyddadnatur.naturvardsverket.se/>

Miljödataportalen: <http://mdp.vic-metria.nu/miljodataportalen/>



Bevarandeplan för Natura 2000-området

SE0220372 Ånga

Kommun: Nyköping

Områdets totala areal: 1,7 ha

Bevarandeplanen uppdaterad av Länsstyrelsen:

Bevarandeplanen fastställd av Länsstyrelsen: 2019-01-30

Markägarförhållanden:

Privat.

Regeringsbeslut, historik:

SPA: Nej, pSCI: 2000-07-01, SCI: 2005-01-01, SAC: 2011-03-01, regeringsbeslut M2010/4648/Nm

Naturtyper och arter som ska bevaras i området:

Naturtyper och arter enligt art- och habitatdirektivet samt fågeldirektivet:

9080 - Lövsumpskog

1386 - Grön sköldmossa, *Buxbaumia viridis*

Bevarandesyfte

Det överordnade bevarandesyftet för Natura 2000-nätverket är att bidra till bevarandet av biologisk mångfald genom att bibehålla eller återskapa gynnsam bevarandestatus för de naturtyper och arter som omfattas av EUs fågeldirektiv eller art- och habitatdirektiv. För det enskilda Natura 2000-området är det överordnade syftet att bevara eller återställa ett gynnsamt tillstånd för de naturtyper eller arter som utgjort grund för utpekandet av området.

Prioriterade bevarandevärden: I Natura 2000-området Ånga är de prioriterade bevarandevärdena kopplade till en naturskogsliknande lövsumpskog med ostörd hydrologi och med en stor förekomst av död ved, både från barr- och lövträd, samt förekomsten av grön sköldmossa.

Motivering: Naturskogsliknande lövsumpskogar är en mycket viktig miljö för en lång rad arter från många olika organismgrupper. Sumpskogar av denna typ med opåverkad hydrologi, fuktigt mikroklimat och god förekomst av död ved är en ovanlig förekomst i Sverige såväl som på andra håll i Europa. Lövsumpskogar av detta slag är därför skyddsvärda såväl i ett regionalt som nationellt och internationellt perspektiv.

Prioriterade åtgärder: Bevara och utveckla naturvärdena knutna till lövsumpskog med ostörd

hydrologi och fuktigt mikroklimat. Området är skyddat som biotopskydd.

Beskrivning av området

Vid Ånga ligger en sumpskog bevuxen med al och gran. I området finns en hel del död ved, främst stormfälld gran men också en del björk. Kärlväxtfloran är tämligen artrik och präglad av tidigare betesdrift. God förekomst av död ved gör också att här finns gott om vedlevande organismer, exempelvis den gröna sköldmossan, *Buxbaumia viridis*. Marken är relativt plan, vilket innebär ringa ytavrinning. Ingen källpåverkan förekommer. Området omfattas av biotopskydd. Större delen av kantzonen kring Natura 2000-området är skyddad genom ett naturvårdsavtal, som även omfattar den äldre granskogen österut mot Ångaviken.

Vad kan påverka negativt

Området är skyddat som biotopskydd, men påverkan från omgivande skogslandskap kan ändå i viss mån utgöra ett hot mot naturvärdena och arterna i området. Tänkbara hot beskrivs i avsnittet om naturtyper och arter.

Bevarandeåtgärder

Förutom vad som i övrigt gäller enligt miljöbalken och annan miljölagstiftning krävs tillstånd för att bedriva verksamheter eller vidta åtgärder som på ett betydande sätt kan påverka miljön i ett Natura 2000-område. Tillstånd krävs inte för verksamheter och åtgärder som direkt hänger samman med eller är nödvändiga för skötseln och förvaltningen av det berörda området (7 kap 28 a § miljöbalken).

Skydd: Området är formellt skyddat genom biotopskydd.

Skötsel: Naturvärdena i lövsumpskogar är generellt beroende av följande faktorer: ett åldrigt trädskikt och god tillgång på död ved, dominans av lövträd i trädskiktet och endast ett begränsat inslag av gran, naturlig hydrologi samt ett fuktigt mikroklimat. Det är därför viktigt att undvika åtgärder som kan ha negativ påverkan på områdets hydrologi, både inom och utanför natura 2000-området. Graninslaget i området bör inte tillåtas att bli för stort eftersom risken då är stor att lövträden får svårt att föryngras och på sikt konkurreras ut. Därför kan återkommande röjningar av yngre granar bli nödvändiga. Ett kontinuerligt inslag av äldre gran är dock en förutsättning för att det fortsättningsvis även ska finnas tillgång på död ved av gran, vilket är av betydelse för förekomst av den gröna sköldmossan. God förekomst av granved i omgivningarna är också av mycket stor betydelse.

Uppföljning av naturtyper och arter

Länsstyrelsen ansvarar för att uppföljning av bevarandemål genomförs. Uppföljningen ska ske enligt de manualer för skyddade områden som har tagits fram av Naturvårdsverket. Mätbara mål, så kallade målindikatorer, ska registreras i databasen SkötselDOS. Dessa målindikatorer följs sedan upp. Målsättningen är att kunna se om de bevarandemål som satts upp i bevarandeplaner och skötselplaner uppfylls, att skötseln fungerar och att Natura 2000-naturtyperna och arterna har gynnsamt tillstånd.

Naturtyper och arter enligt art- och habitatdirektivet samt fågeldirektivet:

9080 - Lövsumpskog

Areal: 1,68 ha. Arealen fastställd i regeringsbeslut

Beskrivning

Vid Ånga ligger en al-gransumpskog med en artrik flora av skuggtåliga fuktmarksväxter. I området finns en hel del död ved, främst stormfällad gran men även en del björk. I södra delen är sumpskogen närmast naturskogsartad och här dominerar klibbal, dock med riklig granföryngring. Längre åt norr ökar graninslaget på alens bekostnad och här växer också en hel del äldre granar. Kärlväxtfloran i Natura 2000-området är tämligen artrik, delvis betespräglad, men inga sällsynta arter har noterats. På de gamla träsocklarna förekommer rikligt med skuggstjärnmossa, *Mnium hornum* och på många håll förekommer vissa år stora mängder av alsopp – en signalart som bildar mykorrhiza med *Alnus*-arter. I kärret finns en viss sockelbildning med låga, knappt 0,5 m höga socklar. Här finns också spår från en tidigare gallring med mycket gamla, nu totalt överväxta stubbar. I Natura 2000-området har det inte skett skogliga åtgärder på flera decennier.

Rikliga och tongivande arter i fältskiktet är skogsbräken, älggräs, rankstarr och strandlysing. Vanliga är också majbräken, skogsfräken, hultbräken, humleblomster, kärrviol, skogssäv med flera. Betespräglade arter är ängsbräsma, krypven och ältranunkel.

Bevarandemål

Lövsumpskogen ska vara olikåldrig och ha stort inslag av äldre träd på socklar och död ved. Skogen ska i huvudsak utvecklas genom naturlig dynamik, som självföryngring och att trädindivider dör av naturliga orsaker. Marken ska vara fuktig – blöt med en naturlig hydrologi och näringsstatus. De övre trädskikten ska domineras främst av klibbal, men även björk, ask och asp kan ingå. Gran eller främmande trädslag ska inte dominera. Lövsumpskogen ska ha naturskogskaraktär och hysa en hög biologisk mångfald av bl.a. kärlväxter, mossor och fåglar. Typiska arter, som t.ex. kärrbräken, rankstarr och mindre hackspett, ska förekomma i området. Arealen lövsumpskog ska vara minst 1,6 ha.

Negativ påverkan

Natura 2000-området är skyddat genom biotopskydd. De främsta tänkbara hoten mot naturtypen i området är:

- Dikning, markberedning, vägdragningar eller annan exploatering i anslutning till området som medför hydrologiska störningar.
- Negativ påverkan från omgivningen, t.ex. alltför omfattande avverkningar i närbelägna bestånd som leder till förändrat lokalklimat, ökar risken för till exempel stormfällningar och en inväxande hyggesvegetation. Det kan också handla om gödsling som leder till näringsläckage till omgivningen, plantering av främmande trädslag som kan sprida sig in i området mm.
- Brist på lämpliga spridningsvägar för arter knutna till lövsumpskog i det omgivande landskapet. Detta kan vara en följd av fragmentering och minskning av naturtypen i landskapet runtomkring.
- Brist på dynamik. Flera av arterna knutna till naturtypen förekommer ofta bara i några få stadier i skogens utveckling. Om de dynamiska krafterna inte får verka kan det i landskapet

uppstå brist på något av dessa stadier, med följd att de ingående arternas habitat försvinner. Detta gäller bland annat klimat- och väderfenomen och utbrott av vissa skadeorganismer.

- Brist på viktiga substrat i området, t.ex. död ved i form av grenar, torrträd och lågor i olika nedbrytningsstadier gamla träd med grov barkstruktur och hålträd.
- Succession som leder till att gran konkurrerar ut lövträd och tar över i allt för stor omfattning.
- Kraftig betespåverkan från klövvilt som kan förhindra föryngring av lövträd i området.
- Nya sjukdomar och skadeorganismer på lövträd som redan är införda eller har potential att bli ett problem om de införs.
- Områdets ringa areal innebär en ökad utdöenderisk för flera förekommande arter

Bevarandeåtgärder

Lövsumpskogen får utvecklas fritt så att naturliga processer, som översvämning, naturlig föryngring och bildande av död ved får verka. Viss skötsel kan bli aktuell, t.ex. avlägsnande av yngre granar som annars på sikt kan ta överhand i lövsumpskogen, samt tillskapande av död ved.

Bevarandetillstånd

Gynnsamt bevarandetillstånd. Inslaget av ung gran är fläckvis betydande och på sikt negativ för lövsumpskogens utveckling. Den ökande graninväxten dränerar dessutom marken, vilket ger upptorkning och ytterligare ökad skogstillväxt som följd.

1386 - Grön sköldmossa, *Buxbaumia viridis*

Artens förekomst är fastställd i regeringsbeslut.

Beskrivning

Grön sköldmossa har ett mycket anspråkslöst vegetativt stadium och det är i stället den gröna, skaftade sporkapseln som ger mossan sitt karaktäristiska utseende. Vanligtvis finns endast några få sporkapslar på varje låga/stubbe. Arten har en vid världsutbredning men är sällsynt i Norden. I Sverige är den vanligast i Uppland, Sörmland och Östergötland samt i området väster om Väneren. Till skillnad från flertalet andra arter typiska för grov gammal ved av gran är utbredningen sydlig och arten förekommer knappast alls ovanför norrlandsgränsen. Grön sköldmossa förekommer i olika typer av frisk till fuktig barrskog och blandskog. Arten växer på multnande stammar och stubbar på frisk – fuktig mark. Substratet är i regel granved som är riktigt murken och mjuk, men den förekommer även på tall och diverse lövträd. Det är framför allt brist på dessa substrat som utgör ett hot mot artens långsiktiga överlevnad eftersom den typ av död ved som mossan behöver förmultnar relativt snabbt och koloniserar även av andra arter som konkurrerar med grön sköldmossa. Därför är det viktigt att det finns en kontinuerlig tillgång på lämplig ved inom spridningsavstånd.

Bevarandemål

Det ska finnas förutsättningar för Grön sköldmossa att fortleva i Natura 2000-området över tid. Tillgången på substrat, främst i form av mjuk granved, ska vara god, även sett över tid.

Negativ påverkan

Natura 2000-området är skyddat genom biotopskydd. De främsta tänkbara hoten mot arten i området är:

- Minskad tillgång på död ved av främst gran, av rätt dimensioner och kvalitet.
- Avverkningar som medför ökad exponering och uttorkning av för arten lämpliga substrat.
- Kraftiga stormfällningar som medför generationsglapp av gammal gran. Risken för kraftiga stormfällningar ökar om hyggen tas upp i närområdet till Natura 2000-området.
- Artens låga numerär i området och risken att slås ut av tillfälliga händelser.
- Brist på lämpligt substrat i omgivande landskap som en följd av skogsbruk eller ändrad markanvändning som leder till att död ved av rätt typ för grön sköldmossa försvinner och inte nybildas. Detta leder till fragmentering av lämpliga livsmiljöer för grön sköldmossa och utgör ett hot mot artens långsiktiga överlevnad.

Bevarandeåtgärder

För att ge grön sköldmossa goda förutsättningar att fortleva i området bör skogen i möjligaste mån få utvecklas fritt. Det kan dock behövas insatser för att tillskapa död granved, framförallt lågor grövre än 20 cm med markkontakt. Eftersom området är litet är det och tillgången på lämpligt substrat därmed begränsad vore det önskvärt att död ved av gran får nybildas och ligga kvar även utanför Natura 2000-området. Åtgärder för att bevara lövsumpskogens naturvärden kan i viss mån påverka grön sköldmossa negativt om uttaget av gran blir för stort så att en kontinuerlig tillförsel av lämplig död ved för mossan inte tillgodoses. Det är därför viktigt att planera skötselåtgärder i området noga så att det inte påverkar arten negativt.

Bevarandetillstånd

Ej gynnsamt bevarandetillstånd. Beståndet av gran inom Natura 2000-området är troligen för litet för att kunna tillgodose artens behov av en kontinuerlig tillförsel av lämplig död ved.

Dokumentation

Exempel på arter som har noterats i området:

Ornbär
Rankstarr
Revlumner

Grön sköldmossa
Långfliksmossa

Granticka
Ullticka

Referenser

ArtDatabanken. 2018. Rödlistade arter i Sverige 2015.

Artportalen. 2018. Artfynd (t.o.m. september 2018).

Länsstyrelsen i Södermanlands län, 2006. Bevarandeplan för Natura 2000-området Ånga (SE0220372) Nyköpings kommun.

Naturvårdsverket, 2012. Vägledning för svenska naturtyper i habitatdirektivets bilaga 1. Naturvårdsverkets hemsida.

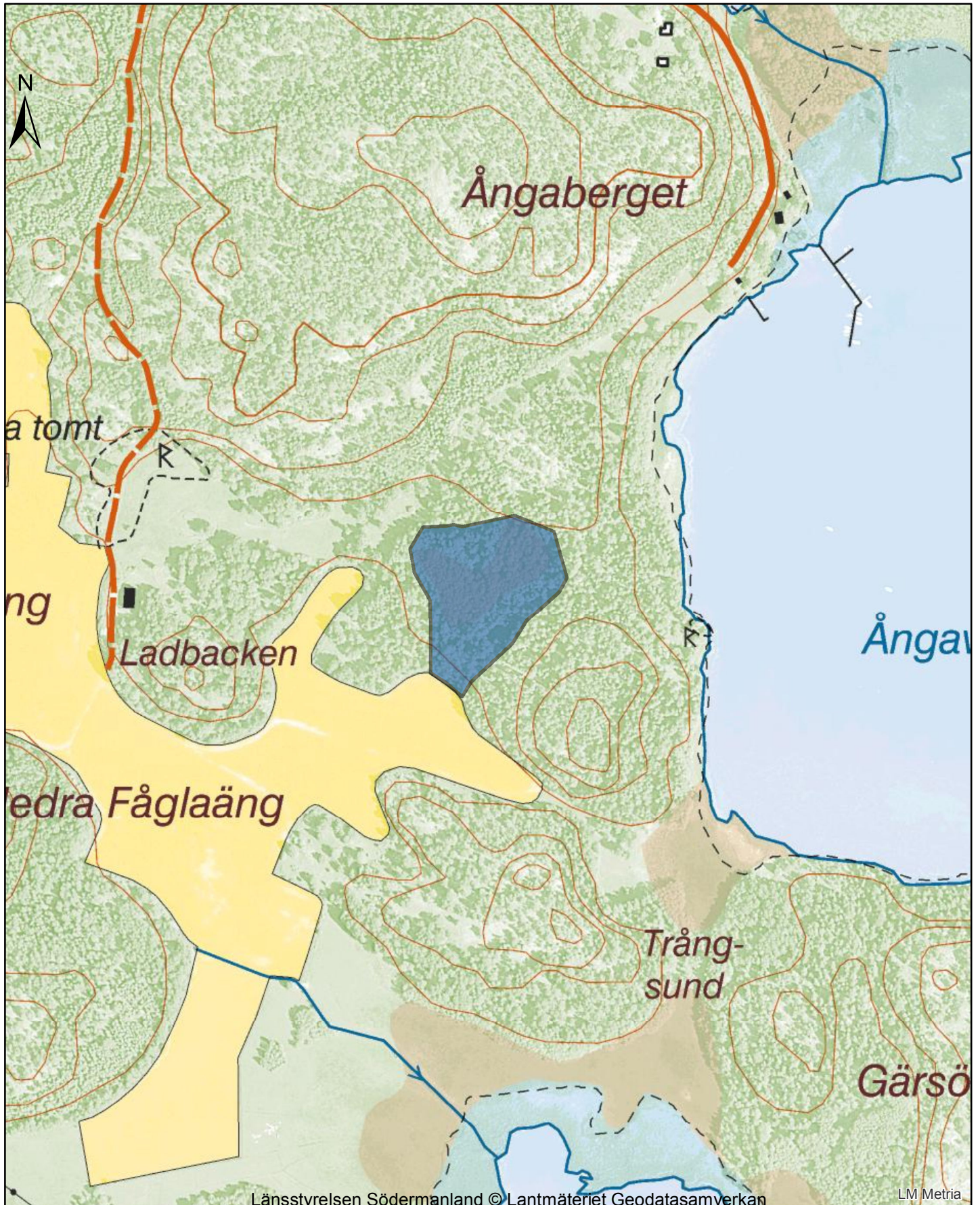
Naturvårdsverket, 2011. Vägledning för svenska arter i habitatdirektivets bilaga 2. Naturvårdsverkets hemsida.

Naturvårdsverkets hemsida.

Skogsstyrelsen 1995: Biotopskydd på fastigheten Ånga 1:1 i Nyköpings kommun, beslut med föreskrifter.

Skogsstyrelsens nyckelbiotopsinventering, 1992. ID-nummer: N 1666-1992.

Bilagor

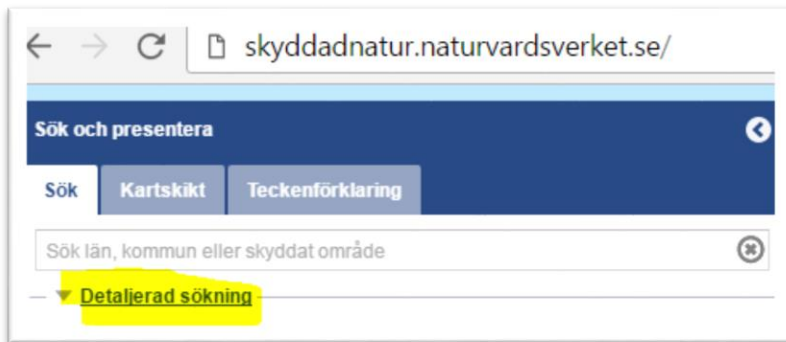


Karttjänst Skyddad natur

<http://skyddadnatur.naturvardsverket.se/>

För att få en bild av var i respektive Natura 2000-område naturtyperna finns kan Naturvårdsverkets karttjänst Skyddad natur användas.

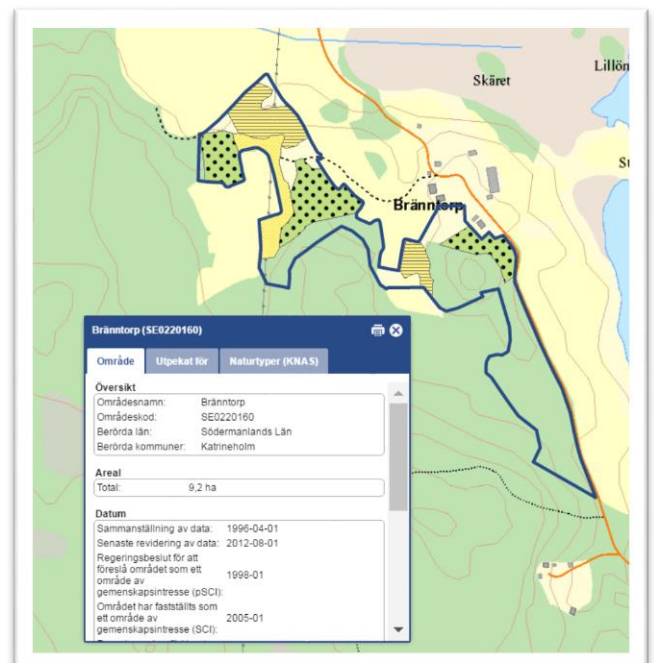
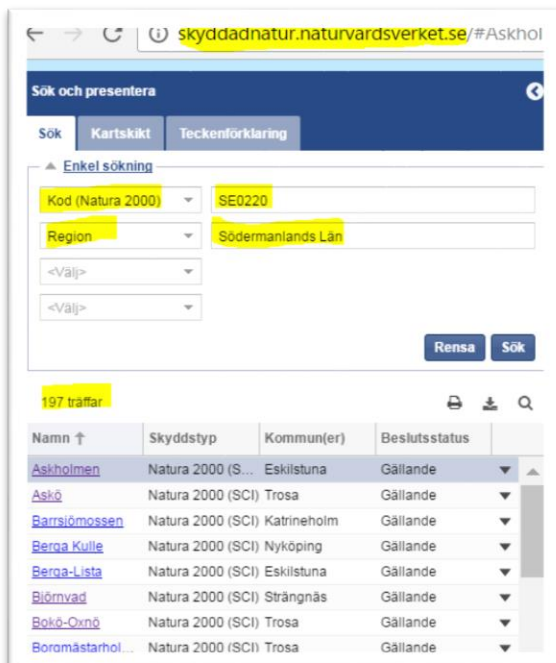
Välj "Detaljerad sökning"



Välj alternativ *Kod (Natura 2000)* skriv in SE0220

Välj *Region* och sök fram Södermanlands län

Sök, det ska bli 197 träffar. När man klickar på ett av namnen i listan kommer man dit i kartan.



För att se Naturtyper för områdena i kartan gå in på fliken "Kartskikt".

Avmarkera allt i *Naturvårdsregistret*. Det är endast *Naturtypskarteringar* > *Natura naturtypskartan (NNK)* > *Naturtyper (ytor)* som ska vara markerade. Klicka sedan i kartan på den naturtyp du vill veta mer om så kommer en informationsruta upp i fönstret.

