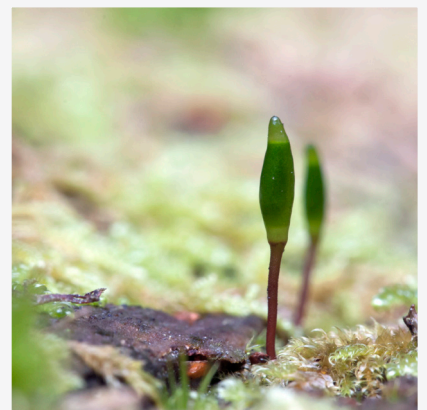


Bevarandeplan för Natura 2000-området

# Himlingeåsen



LÄNSSTYRELSEN  
Södermanlands län



Omslagsfoto: Per Folkesson



LÄNSSTYRELSEN  
Södermanlands län



## **Natura 2000**

Natura 2000 är ett ekologiskt nätverk av värdefulla naturområden inom EU. Utpekande av Natura 2000- områden bygger på krav som finns i EUs fågeldirektiv och art- och habitatdirektiv. Syftet är att hejda utrotning av vilda djur och växter och att hindra att deras livsmiljöer förstörs. Alla medlemsländer ska peka ut områden dels för fåglar som anges i EUs fågeldirektiv, dels för naturtyper och arter som anges i art- och habitatdirektivet. Genom utpekandet åtar sig länderna att de utpekade värdena i områdena ska bevaras långsiktigt. Natura 2000-nätverket är en av hörnstenarna i EUs arbete för att bevara biologisk mångfald. I fågeldirektivet och habitatdirektivet listas 170 naturtyper och sammanlagt cirka 900 växt- och djurarter som särskilt värdefulla. 90 av naturtyperna och drygt 100 av djur- och växtarterna i habitatdirektivets bilaga 1 och 2 finns i Sverige. Därtill häckar regelbundet cirka 60 av fågeldirektivets fåglar i vårt land.

## **Bevarandeplaner**

För varje Natura 2000- område ska Länsstyrelsen ta fram en beskrivning. Detta ska göras i särskilda bevarandeplaner eller i en skötselplan om området även är naturreservat. I planen ska det finnas en beskrivning av området med bevarandesyfte, bevarandemål och beskrivningar av de naturtyper och arter som ska bevaras och bidra till gynnsam bevarandestatus. Hot mot Natura 2000-områdets arter och naturtyper, och behov av bevarandeåtgärder, t ex skydd eller skötsel, ska beskrivas. Informationen ska underlätta förvaltningen av området och tillståndsprövningar enligt miljöbalken.

Bevarandeplanen ska fastställas av Länsstyrelsen, som även är ytterst ansvarig för att målsättningen med området uppfylls. Bevarandeplanen ska revideras när ny kunskap tillkommer eller när förutsättningar för området ändras. Bevarandeplanen är inte ett juridiskt bindande dokument. För formell reglering av skydd eller skötsel kan andra beslut behövas, t ex skyddsbeslut för naturreservat. Föreskrifter enligt eventuella skyddsbeslut gäller parallellt med den tillståndsplikt som gäller inom Natura 2000.

## **Tillståndsplikt och samråd**

För att inte skada naturvärden krävs tillstånd för verksamheter eller åtgärder som på ett betydande sätt kan påverka miljön i ett Natura 2000-område. Det kan även gälla åtgärder utanför Natura 2000-området, om de kan påverka miljön i området. Detta regleras i miljöbalken (7 kap. 27-29§§). Då det kan vara svårt att avgöra vilka åtgärder som på ett betydande sätt kan påverka naturvärden behöver man samråda med Länsstyrelsen före genomförandet. Vid skogsbruksåtgärder hålls samråd med Skogsstyrelsen. Mer information finns hos Länsstyrelsen, läs på webben eller kontakta en handläggare.

## **Kartor**

Information om naturtypers utbredning och arter i ett enskilt område går att hitta med hjälp av kartverktyget Skyddad natur. Det kan nås på Naturvårdsverkets hemsida genom att söka på

”kartverket skyddad natur”. I kartverket söker du upp aktuellt område och klickar på namnet för mer information (se bilaga för användarhandledning).

Det finns även möjlighet att ladda ner naturtypskartan som shp-fil. Det görs på Miljödataportalen.

**För mer information om Natura 2000:**

Länsstyrelsens hemsida: [www.lansstyrelsen.se/sodermanland](http://www.lansstyrelsen.se/sodermanland) eller telefon 010-22 340 00

Naturvårdsverkets hemsida: <http://skyddadnatur.naturvardsverket.se/>

Miljödataportalen: <http://mdp.vic-metria.nu/miljodataportalen/>



## Bevarandeplan för Natura 2000-området

### SE0220191 Himlingeåsen

Kommun: Katrineholm

Områdets totala areal: 26,6 ha

Bevarandeplanen uppdaterad av Länsstyrelsen:

Bevarandeplanen fastställd av Länsstyrelsen: 2019-01-30

Markägarförhållanden:

Privat

Regeringsbeslut, historik:

SPA: Nej, pSCI: 1998-01-01, SCI: 2005-01-01, SAC: 2011-03-01, regeringsbeslut M2010/4648/Nm

Naturtyper och arter som ska bevaras i området:

Naturtyper och arter enligt art- och habitatdirektivet samt fågeldirektivet:

3150 - Naturligt näringsrika sjöar

6270 - Silikatgräsmarker

6410 - Fuktängar

9070 - Trädklädd betesmark

Bevarandesyfte

Det överordnade bevarandesyftet för Natura 2000-nätverket är att bidra till bevarandet av biologisk mångfald genom att bibehålla eller återskapa gynnsam bevarandestatus för de naturtyper och arter som omfattas av EU:s fågeldirektiv eller art- och habitatdirektiv. För det enskilda Natura 2000-området är det överordnade syftet att bevara eller återställa ett gynnsamt tillstånd för de naturtyper eller arter som utgjort grund för utpekandet av området.

Prioriterade bevarandevärden: Natura 2000-områdets prioriterade bevarandevärden omfattar de varma solbelysta torrbackarna och öppna sandblottor samt delar av den naturligt näringsrika Kyrksjön.

Motivering: Himlingeåsen har mycket höga värden knutna till gräs- och betesmarker. Naturtyperna har en lång historisk användning som fodermarker och hög artrikedom med sällsynta och/eller hotade kärlväxter, insekter och ängssvampar. Fler arter är knutna till sandmiljöer och det hårda betetrycket på åsen. Den näringsrika Kyrksjön har ett rikt växt- och

djurliv och höga ornitologiska värden.

Prioriterade åtgärder: Fortsatt hävd i form av bete med relativt hårt betestryck. Borttagning av örnbräken som fläckvis breder ut sig över åsen. Åtgärder mot övergödning av Kyrksjön.

#### Beskrivning av området

Himlingeåsens Natura-2000 område utgörs av ett cirka två kilometer långt åsparti som sträcker sig genom det omväxlande jordbrukslandskapet i centrala delen av Floda församling i Katrineholms kommun. I Natura 2000-områden ingår delar av, den i väster angränsande, Kyrksjön som i sin helhet utgör Floda-Kyrksjöns Natura 2000-område. Åsen har en markerad ryggform och är bitvis 10-12 meter hög. Åsens yta upptas till största delen av hagar och öppna betesmarker, där stensättningar och gravfält tyder på gammal kulturbygd. I området finns även spår efter äldre grustäktsverksamhet. Efter omfattande restaureringar under 1990-talet har träd- och buskskikt avsevärt glesats ur. Vårtbjörk dominerar med inslag av tall, asp och ek. Åsen gränsar i väster till Kyrksjön dit ett dike avvattnar delar av markerna. Det finns strandvallar i området som vittnar om tidigare sjösänkningar.

Himlingeåsen har mycket höga värden knutna till gräs- och betesmarker och utgör ett artrikt område med ett flertal rödlistade och typiska arter, bl.a. förekommer den sällsynta trumgräshoppan här, vilken är rödlistad som strakt hotad. Den näringsrika Kyrksjön har ett rikt växt- och djurliv och höga ornitologiska värden.

Vad kan påverka negativt

Se under rubriken "negativ påverkan" i beskrivningen av respektive naturtyp.

#### Bevarandeåtgärder

Enligt 7 kap 28§ MB krävs tillstånd för att bedriva verksamheter eller vidta åtgärder som på ett betydande sätt kan påverka miljön eller störa utpekade arter i ett naturområde som har förtecknats enligt 27§ Miljöbalken, dvs ett Natura 2000-område. Tillstånd krävs inte för verksamheter och åtgärder som direkt hänger samman med eller är nödvändiga för skötsel och förvaltning av området.

#### Skydd:

EU:s ramdirektiv för vatten utgör grund för skydd av vatten. Direktivet har införlivats i svensk lagstiftning genom förordningen (2004:660) om förvaltning av kvaliteten på vattenmiljön. Syftet med lagstiftningen är bl.a. att ställa krav på icke försämring av ytvatten med avseende på både ekologisk och kemisk status.

Strandskydd gäller enligt 7 kap. 13-18 §§ Miljöbalken. Kyrksjön omfattas 100 meter strandskydd inom Himlingeåsen Natura-2000 område.

Himlingeåsen är skyddad som naturreservat.

#### Skötsel:

Området ska hävdas enligt gällande miljöstödsregler. Delar av heden i det södra området är känslig för tramp varför ett sent betespåsläpp är att föredra där. Övrig mark och i synnerhet strandängarna kräver tidigt påsläpp.

Rensning av klibbal och vass.

Årligt bete eller slåtter, samt röjning av igenväxningsvegetation vid strandängar.

Uppluckring av delar av det massiva vassbältet för att skapa blå bård, öppningar och vegetationsöar till förmån för svarthakedopping med flera fågelarter i det sjönära området.

Åtgärder mot övergödning av Kyrksjön, främst riktade mot jordbruk.

Inventering av typiska arter i syfte att fastställa bevarandetillstånd för naturtypen fuktängar.

Uppföljning av naturtyper och arter

Länsstyrelsen ansvarar för att uppföljning av bevarandemål genomförs. Uppföljningen ska ske enligt de manualer för skyddade områden som har tagits fram av Naturvårdsverket. Mätbara mål, så kallade målindikatorer, ska registreras i databasen SkötselDOS. Dessa målindikatorer följs sedan upp. Målsättningen är att kunna se om de bevarandemål som satts upp i bevarandeplaner och skötselplaner uppfylls, att skötseln fungerar och att Natura 2000-naturtyperna och arterna har gynnsamt tillstånd.

## Naturtyper och arter enligt art- och habitatdirektivet samt fågeldirektivet:

### 3150 - Naturligt näringsrika sjöar

---

*Areal:* 6,6 ha. Arealen fastställd i regeringsbeslut

#### Beskrivning

Himlingeåsen gränsar till Kyrksjön vars östra delar ligger inom Himlingeåsens Natura-2000 område. Sjön utgör i sin helhet Natura 2000-området Floda-Kyrksjön och beskrivs här kortfattat. Kyrksjön är mycket grund och omges av breda och täta vassbälten. Till följd av sjösänkning, rensning och övergödning är sjön igenväxande och dess vattenspiegel har minskat tydligt sedan 50-talet. I sjön förekommer typiska arter så som vattenpilört, dyblad, hornsärv och trubbnate. Sjöns fågelfauna är rik och omfattar flera rödlistade arter och för naturtypen typiska arter.

#### Bevarandemål

Naturligt näringsrika sjöar ska präglas av opåverkad hydrologi med naturliga vattenståndsvariationer och fria vandringsvägar i anslutande vattensystem. Vattenkvaliteten ska vara god och artsammansättningen naturlig utan negativ inverkan av främmande arter eller fiskstammar. God eller hög ekologisk status enligt vattenförvaltningen ska uppnås eller upprätthållas. Omgivande mark ska hävdas genom bete eller slätter för att bibehålla eller uppnå en variation av livsmiljöer och arter i övergångszonen mellan land och vatten samt förhindra igenväxning. För naturtypen typiska arter ska finnas representerade. Arealen naturligt näringsrik sjö ska vara minst 6,6 hektar vid medelvattenstånd.

#### Negativ påverkan

- Reglering av sjöns vattennivå som resulterar i sänkning och/eller minskad vattenståndsamplitud, igenväxning eller minskad sjöyta.
- Dikning eller andra åtgärder som kan förändra hydrologin i området.
- Vattenuttag under lågflödesperioder som medför sänkta vattennivåer.
- Muddring, grävning, utfyllning eller annan åtgärd som kan medföra att bottenförhållanden påverkas negativt och ge ett ökat näringsläckage.
- Upplag av schakt- och muddermassor i strandnära områden eller i vassar innebär ökad näringstillförsel under lång tid.
- Jordbruk som orsakar läckage av näringsämnen och/eller bekämpningsmedel till sjön.
- Intensiv växtodling i strandzonen ökar risken för erosion samt läckage av växtnäring och bekämpningsmedel. Rensning av diken kan orsaka grumling och näringsläckage.
- Djurhållning som orsakar betydande läckage av näringsämnen till sjön.
- Upphörd hävd och/eller skogsplantering på omkringliggande betesmarker ökar igenväxningstakten i strandzonen.
- Skogsbruk inklusive avverkning, markavvattning och skyddsdikning kan leda till ökad belastning av humusämnen, partiklar och förändrad hydrologi.
- Utsläpp av föroreningar från punktkälla, t ex avlopp, industri, tåkt eller annan verksamhet.
- Anläggning, underhåll och nyttjande av vägar/järnvägar och skogsbilvägar kan orsaka grumling och utsläpp av näringsämnen samt miljöstörande ämnen i diken och vattendrag uppströms. Broar och vägtrummor över in- och utflöden kan orsaka vandringshinder.
- Anläggning av regleringskonstruktioner som utgör vandringshinder.
- Exploatering av strandområdet är negativt för möjligheten att upprätthålla naturliga strandmiljöer och riskerar att öka framtida efterfrågan om översvämningsskydd.
- Utsättning av för området främmande arter eller fiskstammar kan ändra konkurrensförhållanden, sprida smitta och/eller orsaka genetisk kontaminering.



- Fiske som är ensidigt mot vissa arter eller som är för hårt i förhållande till sjöns naturliga produktionsförmåga ändrar konkurrensförhållandena och kan påverka artsammansättningen.

#### Bevarandetillstånd

Ej gynnsamt bevarandetillstånd. Bedömningen är osäker eftersom klassningar av ekologisk status är osäkra och ofullständiga. Med nuvarande kunskapsläge bedöms Kyrksjön vara eutrofierad. Sänkning och rensningar har bidragit till att sjön är igenväxande.

## 6270 - Silikatgräsmarker

---

*Areal:* 2,79 ha. Arealen fastställd i regeringsbeslut

### Beskrivning

Området består av torra till friska gräsmarker i låglandet med lång kontinuitet av betesdrift, markerna kan i tidigare skeden även ha varit hävdade genom slåtter. Marken är mer eller mindre ogödslad och har en artrik vegetation av hävdgynnade kärlväxter och svampar. De hedartade växtsamhällena i den östra delen färgas under sommaren av stora mängder blå, vit och cerise jungfrulin. Tjärblomster lyser upp den västra sidan där även gul fetknopp, knägräs och grönvit nattviol är vanliga. Ljung, lingon, kruståtel, fårsvingel, kattfot, gökärt, gråfibbla och spåtistel förekommer rikligt i den östra delen. Backglim, svinrot, rödklint, brudbröd och prästkrage är exempel på andra vanliga arter. Knölsmörlomma och vårfingerört växer också här. Söder om vägen växer enstaka exemplar av slåtterfibbla. Delar av heden i det södra området är känslig för tramp varför ett sent betespåsläpp är att föredra där.

### Bevarandemål

Områdets silikatgräsmarker ska vara präglade av bete eller slåtter. Området ska vara öppet med inslag av hävdgynnade träd och buskar. Förekomsten av träd och buskar som kan bedömas som igenväxningsvegetation ska vara liten. Kärlväxtfloran ska vara artrik och ha ett stort inslag av hävdgynnade och för naturtypen typiska arter. Trumgräshoppan ska vara vanligt förekommande. Arealen silikatgräsmark ska vara minst 2,7 hektar.

### Negativ påverkan

- Upphörd eller minskande hävd som leder till ett minskat betestryck och igenväxning.
- Spridning av gödsel eller andra näringsämnen i närområdet.
- Bebyggelse eller annan exploatering i närheten av naturtypen.
- Uppläggning/deponering av jord, sten, grus eller annat material som medför minskning av den betade arealen.
- Alltför kraftig röjning av buskar och träd så att organismer som är beroende av dessa strukturer missgynnas.
- Överbete. Alltför intensivt betestryck påverkar naturtypen negativt.
- Tillskottsutfodring av betesdjuren ger indirekt näringstillförsel.
- Användning av avmaskningsmedel som innehåller avermectin är negativ för den dynglevande insektsfaunan.
- Användning av gifter i närområdet.
- Grävning, schaktning eller dikning och andra åtgärder som kan förändra hydrologin i området.
- Skötsel som avlägsnar småbiotoper, kantzoner och mosaikmiljöer som skapar skarpa gränser mellan olika markslag.

Området är skyddat som naturreservat och omfattas av en åtagandeplan för miljöersättning. Detta torde säkerställa att några av de ovan angivna punkterna i dagsläget inte innebär något hot mot naturtypen i området

### Bevarandetillstånd

Gynnsamt. Området är välbetat, men det förekommer partier med dåligt betestryck.

## 6410 - Fuktängar

---

*Areal:* 0,35 ha. Arealen fastställd i regeringsbeslut

### Beskrivning

I södra delen av naturreservatet Himlingeåsen, nedanför åsen ligger en liten fuktäng som består mest av gräs och halvgräs. Marken är blöt till fuktig. Här finns arter som fackelblomster, strandklo och knapptåg.

### Bevarandemål

Fuktängarna ska präglas av kontinuerlig hävd i form av bete eller slåtter och marken ska vara fuktig-blöt med naturlig hydrologi. Naturtypen ska vara öppen, men ett mindre inslag av hävdpräglade, solbelysta träd och buskar gynnar normalt områdets biologiska mångfald och får förekomma. Hävdtrycket ska vara tillräckligt för att främja en hög artrikedom inom flera artgrupper, exempelvis fjärilar, bin, fåglar och kärlväxter. Typiska arter för naturtypen ska vara vanligt förekommande. Arealen fuktäng ska vara minst 0,3 ha.

### Negativ påverkan

- Upphörd eller minskad hävd som medför ökad igenväxningstakt i strandzonen.
- Tillförsel av näringsämnen.
- Tillskottsutfordring som kan ge lokal kväveanrikning till nackdel för känslig flora.
- Näringsutjämning, det vill säga betesdjur betar näringsrikt foder på tidigare gödslad gräsmark och överför näringsämnen via gödseln till vegetationstyper på magrare mark.
- Bete vintertid som påverkar skottillväxten i grässvålen under den tidiga våren.
- De för betesdjuren oattraktiva växterna jättegröe och kalmus kan utgöra ett skötselproblem då kvarstående bestånd bildar tät och kvävande förna.
- Användning av avmaskningsmedel som innehåller avermectin är negativ för den dynglevande insektsfaunan.
- Dikning, grävning eller andra åtgärder som kan förändra hydrologin i området.
- Upplag av schakt- och muddermassor i strandnära områden eller vassar innebär ökad näringstillförsel under lång tid och påverkar värdefulla strandmiljöer negativt.
- Minskning av arealen naturliga strandmiljöer, exempelvis genom exploatering.
- Kväveläckage från angränsande marker.
- Markexploatering och annan markanvändningsförändring i närheten av området.

Området är skyddat som naturreservat och omfattas av en åtagandeplan för miljöersättning. Detta torde säkerställa att några av de ovan angivna punkterna i dagsläget inte innebär något hot mot naturtypen i området

### Bevarandetillstånd

Okänt bevarandetillstånd. Inventering av typiska arter behövs.

## 9070 - Trädklädd betesmark

---

*Areal:* 8,04 ha. Arealen fastställd i regeringsbeslut

### Beskrivning

Den trädklädda betesmarken går från åsen södra del ända till den norra delen, bitvis blir det öppnare och övergår i silikatgräsmark. Marken är välhävdad och artrik med inslag av blottad sand. I den södra delen präglas betesmarken av tall men även björk. Buskskiktet består av enar i olika åldrar. Mot norr övergår trädbeståndet till att bli mer björkdominerat. Gräsmarken är artrik och välhävdad. Över hela åsen förekommer små bestånd av örbräken fläckvis.

### Bevarandemål

Områdets trädklädda betesmarker ska präglas av bete, ha en mosaikartad struktur, naturlig näringsstatus och en riklig förekomst av gamla hävdpräglade träd och buskar. Den biologiska mångfalden av arter knutna till solbelysta träd såväl som till markens flora ska vara hög. Igenväxningsvegetation ska endast förekomma sparsamt. Trädkontinuitet skall finnas bland tallarna och björkarna och även föryngring av de träd som präglar betesmarken. Betesmarken ska i öppna partier, vara väl avbetad vid betessäsongens slut. Typiska arter för naturtypen ska vara vanligt förekommande. Trumgräshoppan ska ha tillräckligt stor population för att varaktigt kunna fortleva i området. Arealen trädklädda betesmarker ska vara minst 8,0 ha.

### Negativ påverkan

- Otillräckligt eller uteblivet bete leder till utarmning av den hävdgynnade och ljuskrävande floran och faunan och till att igenväxningsvegetation kan sprida sig i de trädklädda betesmarkerna.
- Alltför kraftig röjning av buskar och träd så att organismer som är beroende av dessa strukturer missgynnas.
- Utebliven röjning av igenväxningsvegetation leder bl.a. till att grässvålen får för lite ljus.
- Överbete. Alltför intensivt betestryck påverkar naturtypen negativt.
- Borttagande av död ved. I betesmarken kan den dock läggas i högar för att underlätta för betesdjuren.
- Tillskottsutfodring av betesdjuren ger indirekt näringstillförsel till marken och missgynnar den konkurrenssvaga floran.
- Användning av avmaskningsmedel som innehåller avermectin är negativ för den dynglevande insektsfaunan.
- Bristande träd- och buskföryngring hotar på sikt kontinuiteten av dessa strukturer i naturtypen.
- Körning med tyngre fordon kan skada för naturtypen viktiga markförhållanden, samt leda till förändrad hydrologi.
- Ökat graninslag i lövträdsbärande hagmarker.
- Markexploatering och annan markanvändningsförändring i närheten av området.
- Luftföroreningar, främst bilavgaser kan påverka den känsliga epifytfloran.

Området är skyddat som naturreservat och omfattas av en åtagandeplan för miljöersättning. Detta torde säkerställa att några av de ovan angivna punkterna i dagsläget inte innebär något hot mot naturtypen i området

### Bevarandeåtgärder

Röjning av igenväxningsvegetation som t.ex. örbräken ska utföras. Även röjning av träd och buskar av igenväxningskaraktär ska göras, exempelvis om det förekommer alltför mycket enar.

Bevarandetilstånd

Gynnsamt

## Dokumentation

Exempel på arter som har noterats i området (inom parentes noteras eventuell rödlistekategori, samt i förekommande fall TA, avseende för naturtypen/-erna typiska arter):

## Fåglar:

Buskskvätta, *Saxicola rubetra* (NT)  
Gröngöling, *Picus viridis* (NT)  
Gulspurv, *Emberiza citrinella* (VU)  
Småfläckig sumphöna, *Porzana porzana*  
Stare, *Sturnus vulgaris*  
Storspov, *Numenius arquata* (NT, TA)

## Kärlväxter:

Backglim, *Silene Nutans*  
Backsmörblomma, *Ranunculus polyanthemus* (NT)  
Blåsuga, *Ajuga pyramidalis* (TA)  
Bockrot, *Pimpinella saxifraga* (TA)  
Brudbröd, *Filipendula vulgaris*, (TA)  
Darrgräs, *Britza Media* (TA)  
Gråfibbla, *Pilosella officinarum*  
Gråmalva, *Malva thuringiaca* (NT)  
Grönvit nattviol, *Platanthera chlorantha* (TA)  
Gulmåra, *Galium verum*  
Gul fetknopp, *Sedum acre*  
Gökärt, *Lathyrus linifolius* (TA)  
Jungfrulin, *Polygala vulgaris* (TA)  
Kalmus, *Acorus calamus*  
Kattfot, *Antennaria dioica*, (TA)  
Knägräs, *Danthonia decumbens* (TA)  
Liten blåklocka, *Campanula rotundifolia*, (TA)  
Knölmörblomma, *Ranunculus bulbosus* (TA)  
Prästkrage, *Leucanthemum vulgare*, (TA)  
Smultron, *Fragaria vesca*, (TA)  
Slätterfibbla, *Hypochaeris maculata* (NT,TA)  
Spåtistel, *Carlina vulgaris*, (TA)  
Sumpmåra, *Galium uliginosum*, (TA)  
Svinrot, *Scorzonera humilis*, (TA)  
Tjärblomster, *Viscaria vulgaris*  
Ängshavre, *Avenula pratensis*  
Ängsnattviol, *Platanthera bifolia* subsp. *Bifolia* (NT)  
Ängsvädd, *Succisa pratensis*, (TA)  
Ärenpris, *Veronica officinalis*

## Ryggradslösa djur:

Jungfrulinsfly, *Phytometra viridaria* (NT)  
Mindre bastardsvärmare, *Zygaena viciae* (NT, TA)  
Reliktbock, *Nothorhina muricata* (NT)  
Trumgräshoppa, *Psophus stridulus* (EN)  
Sexfläckig bastardsvärmare, *Zygaena filipendulae* (NT,TA)  
Ängsblåvinge, *Cyaniris semiargus* (TA)

## Svampar:

Scharlakansvaxskivling, *Hygrocybe punicea*, (NT)

## Referenser

ArtDatabanken 2015. Rödlistade arter i Sverige 2015.

Arfakta. <http://arfakta.artdatabanken.se>. 2018-11

TUVA-databasen. Resultat från Äng- och betesmarksinventeringen.  
<https://etjanst.sjv.se/tuvaut/site/index.htm>. Besökt 2018-09.

Artportalen. Rapportsystem för växter, djur och svampar. <https://www.artportalen.se/> Uttag 2018-09-17.

Botaniska sällskapet i Stockholm. 2001. Sörmlands flora.

Länsstyrelsen i Södermanlands län. 1987. Skötselplan för Himlingeåsens naturreservat. Dnr 11-111-119-87.

Länsstyrelsen i Södermanlands län. 1991. Sörmlands Natur. Naturvårdsprogram. IDnr: 83-27.

Länsstyrelsen i Södermanlands län. 1992. Ängs- och hagmarksinventeringen.

Länsstyrelsen i Södermanlands län. 2002-2004. Äng- och betesmarksinventeringen.

Länsstyrelsen i Södermanlands län. 2006. Bevarandeplan för Natura 2000-område Himlingeåsen (SE0220191) Katrineholms kommun, Södermanlands län. Dnr: 511-10963-2004.

Länsstyrelsen i Södermanlands län 2015. Åtagandeplan för miljöersättning.

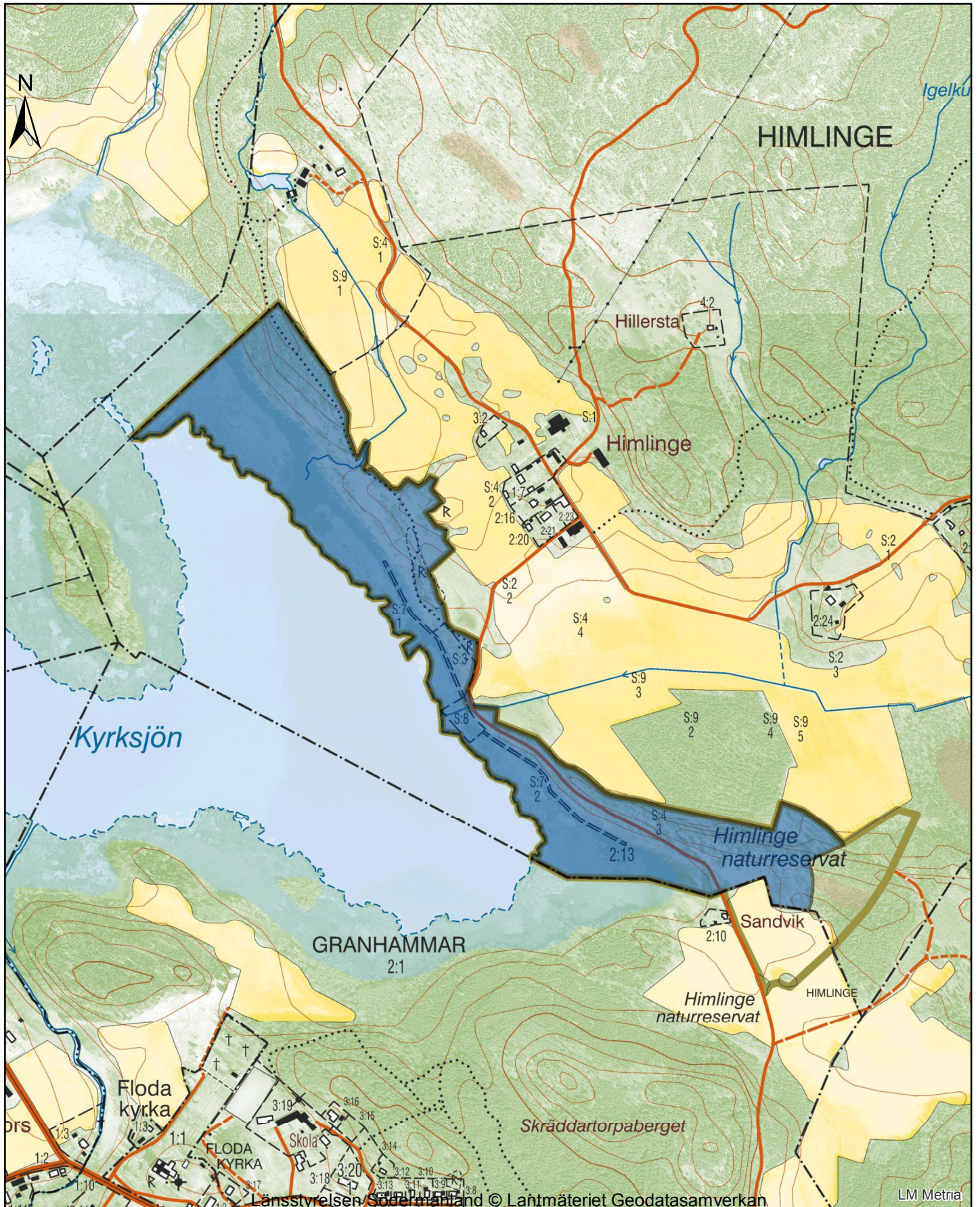
Miljödata MVM, Sveriges Lantbruksuniversitet. En webbtjänst med mark, vatten och miljödata.  
<http://miljodata.slu.se/mvm/> Uttag 2018-09-18.

Naturvårdsverket. 2011. Vägledning för svenska arter och naturtyper inom Natura 2000.  
[https://www.naturvardsverket.se/Stod-i-miljoarbetet/Vagledning/Skyddad-natur/Natura-2000/](https://www.naturvardsverket.se/Stod-i-miljoarbetet/Vagledning/Vagledning/Skyddad-natur/Natura-2000/)

Riksantikvarieämbetet Fornsök <https://www.raa.se/hitta-information/fornsok/>  
Fornlämningspunkt, RAÄ Floda socken 46:1, 47:1 och 47:2, Fornlämnings yta, RAÄ Floda socken 39:1.

Vatteninformationssystem Sverige. 2018. Vattenförekomst Kyrksjön, EU\_CD: 655068-153204.  
Hämtad 2018-09-18.

## Bilagor



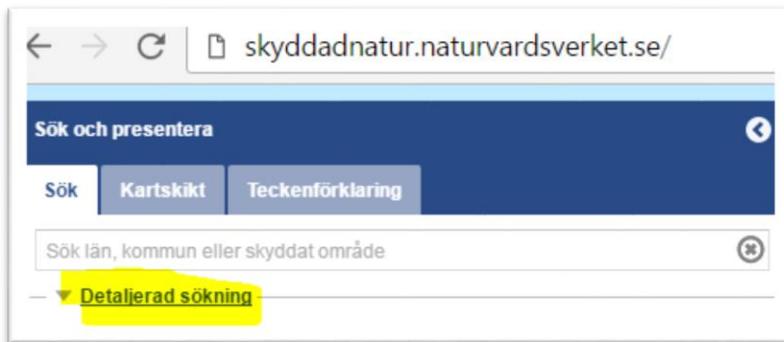


# Karttjänst Skyddad natur

<http://skyddadnatur.naturvardsverket.se/>

För att få en bild av var i respektive Natura 2000-område naturtyperna finns kan Naturvårdsverkets karttjänst Skyddad natur användas.

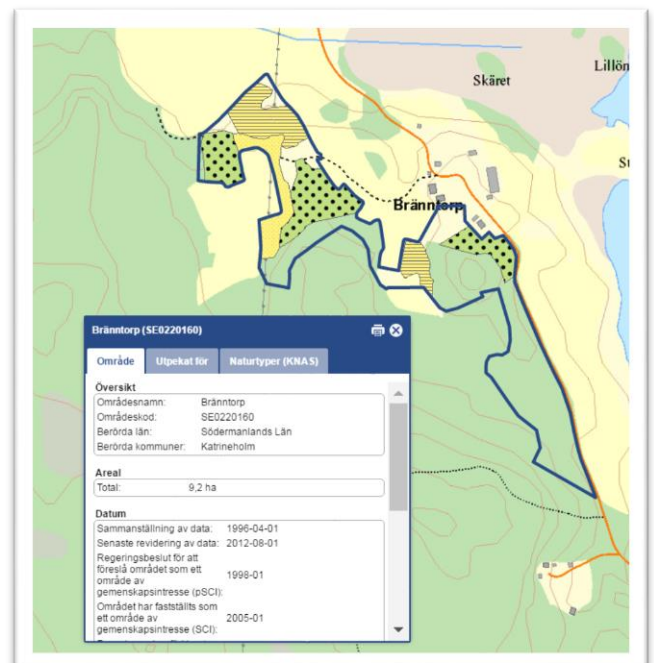
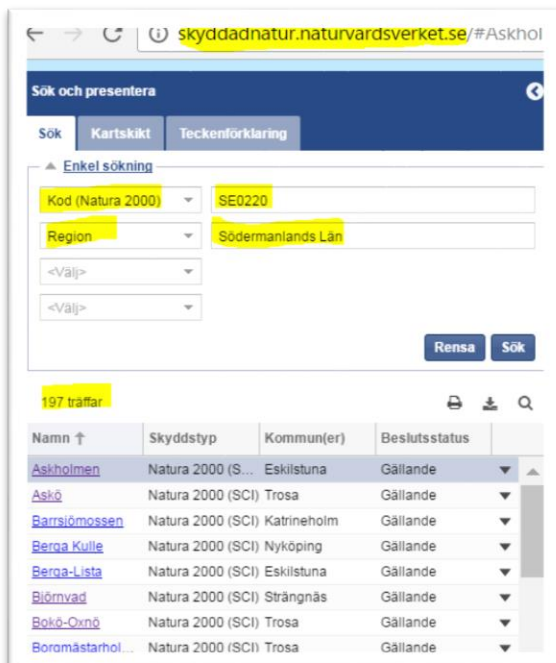
Välj "Detaljerad sökning"



Välj alternativ *Kod (Natura 2000)* skriv in SE0220

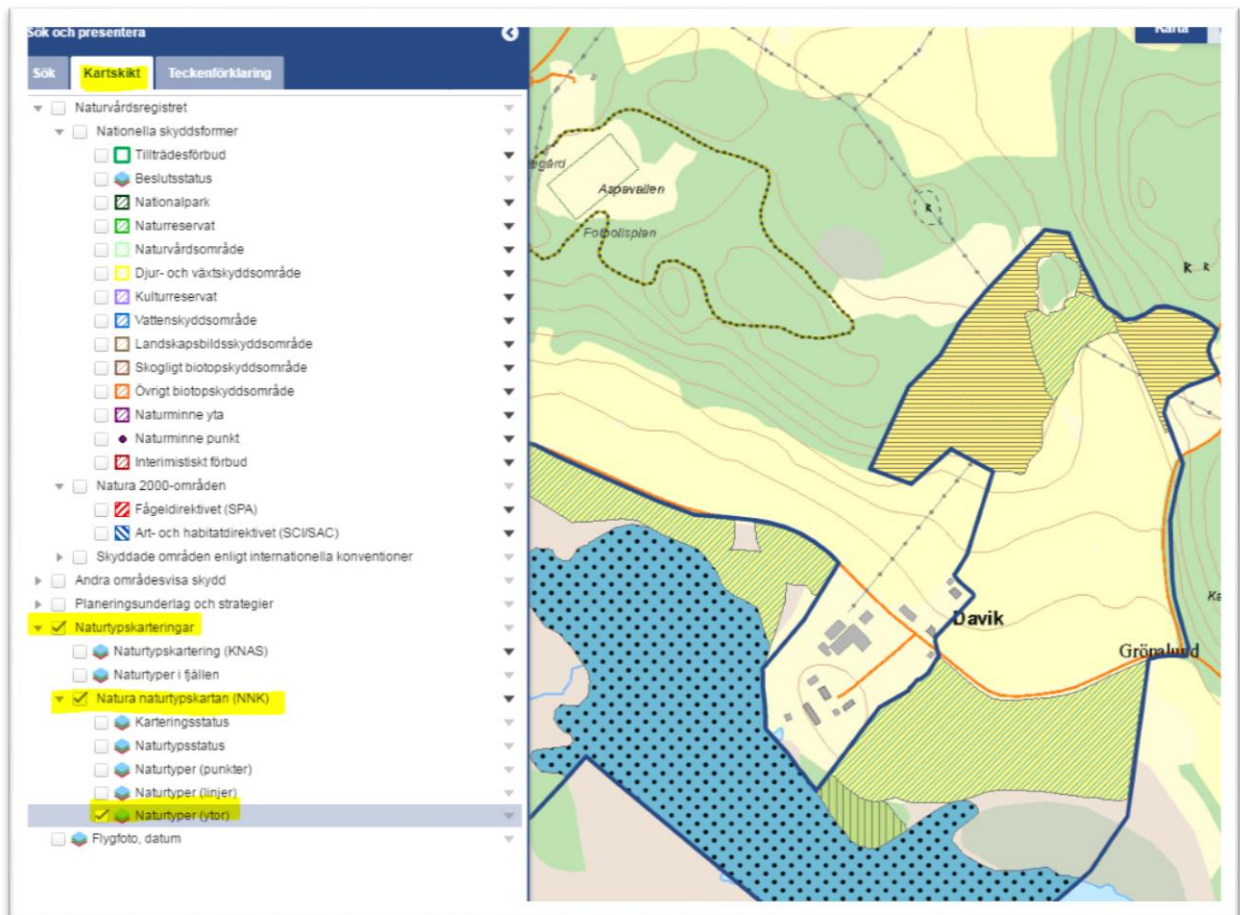
Välj *Region* och sök fram Södermanlands län

Sök, det ska bli 197 träffar. När man klickar på ett av namnen i listan kommer man dit i kartan.



För att se Naturtyper för områdena i kartan gå in på fliken "Kartskikt".

Avmarkera allt i *Naturvårdsregistret*. Det är endast *Naturtypskarteringar* > *Natura naturtypskartan (NNK)* > *Naturtyper (ytor)* som ska vara markerade. Klicka sedan i kartan på den naturtyp du vill veta mer om så kommer en informationsruta upp i fönstret.



# Karttjänst VISS Vattenkartan – avrinningsområden

<https://viss.lansstyrelsen.se/Maps.aspx>

I denna karttjänst går det bl.a. att se utbredningen av avrinningsområden.

1) Öppna Vattenkartan:

VISS Vatteninformationssystem Sverige

Avancerad sök Kartor Hämta data Om VISS

### Kartgalleri

Välj karta utifrån dina behov. Kartgalleriet kommer att fyllas på efterhand. En hjälp för kartorna finns här.

- Vattenkartan (ny plattform)**  
Samma innehåll som den gamla Vattenkartan men med ett nytt utseende baserat på ny teknik - fungerar i de flesta webbläsare och mobila enheter. Om man inte behöver verktyg som utskrift mm. går det att öppna kartan i ett enklare utförande, öppna kartan.
- Enkla kartan**  
Kartan kan även öppnas i [enklare utförande](#) vilket passar bra för mindre skärmar. Innehåller statusklassningar, mjölkvalfetsnormer och indelning av vatten.  
[Filen om enkla kartan](#)
- Påverkanskällor**  
Kartan visar nya bedömningar av påverkanskällor från tredje förvaltningscykeln. Konnektivitet, hydrologisk regim och morfologiskt tillstånd visas inte då de kommer att kompletteras våren 2019.
- Vattenmyndighetens data på GeodataKatalogen**  
Hämta hem geodata från VISS på Länsstyrelsens Geodatakatalog. Det som finns tillgängligt är statusklassningar, vattenförekomster samt mjölkvalfetsnormer. Geodatan hittas lättast genom att filtrera på ansvarig organisation och markera Vattenmyndigheterna. Filerna tillhandahålls i shapeformat med referenssystemet SWEREF 99 TM. Det finns också lyrifiler (ArcGIS 10.3 format).
- Kraftigt modifierade vatten samråd (avslutat)**  
Karta som visar de vatten som omfattades av samrådet om förslag till mjölkvalfetsnormer för kraftigt modifierade vatten 2/5-30/9 2018 (samrådet är avslutat, läs mer på [Vattenmyndigheternas webbsidor](#)).

Webbmaster: [viss-support@lansstyrelsen.se](mailto:viss-support@lansstyrelsen.se)  
Cookiepolicy VISS Öppna API

VATTENMYNDIGHETENA Länsstyrelserna Havs och Vatten myndigheten

2) Zooma in till önskat område i kartan och kryssa i lagren under "Avrinningsområden" som finns längst ner under "Vattenförekomster och övrigt vatten":

### Lagerlista

Sök i lagerlista

- Övervakning
- Åtgärder och påverkan
- Vattenförekomster och övrigt vatten** ...
  - Vattenförekomster (2017-2021)
  - Vattenförekomster och övrigt vatten - (2010-2016)
  - Vattenförekomster och övrigt vatten - (2004-2009)
  - Avrinningsområden**
    - SMHI huvudavrinningsområden (2016) ...
    - Vattenförekomst avrinningsområden ytvatten (VARO) ...
    - SMHI delavrinningsområden (2016) ...
  - Miljö kvalitetsnormer 2016-2021 ...
  - Statusklassningar och bedömningar 2010-2016
  - Skyddade områden enligt vattenförvaltningsförordningen ...
  - Skyddade områden - miljöbalken ...
  - Typindelning ...
  - Administrativa områden ...
  - Havsmiljödirektiv ...
  - Vattendirektivet Norge (NVE) ...
  - Vattendirektivet Finland (SYKE) ...
  - Topografiska webbkartan nedtonad
    - Topografiska Webbkartan Nedtonad ...
  - Ortofoton ...
    - Ortofoto ...