

Bevarandeplan för Natura 2000-området

Floda-Kyrksjön



Omslagsfoto: Per Folkesson



LÄNSSTYRELSEN
Södermanlands län



Natura 2000

Natura 2000 är ett ekologiskt nätverk av värdefulla naturområden inom EU. Utpekande av Natura 2000- områden bygger på krav som finns i EUs fågeldirektiv och art- och habitatdirektiv. Syftet är att hejda utrotning av vilda djur och växter och att hindra att deras livsmiljöer förstörs. Alla medlemsländer ska peka ut områden dels för fåglar som anges i EUs fågeldirektiv, dels för naturtyper och arter som anges i art- och habitatdirektivet. Genom utpekandet åtar sig länderna att de utpekade värdena i områdena ska bevaras långsiktigt. Natura 2000-nätverket är en av hörnstenarna i EUs arbete för att bevara biologisk mångfald. I fågeldirektivet och habitatdirektivet listas 170 naturtyper och sammanlagt cirka 900 växt- och djurarter som särskilt värdefulla. 90 av naturtyperna och drygt 100 av djur- och växtarterna i habitatdirektivets bilaga 1 och 2 finns i Sverige. Därtill häckar regelbundet cirka 60 av fågeldirektivets fåglar i vårt land.

Bevarandeplaner

För varje Natura 2000- område ska Länsstyrelsen ta fram en beskrivning. Detta ska göras i särskilda bevarandeplaner eller i en skötselplan om området även är naturreservat. I planen ska det finnas en beskrivning av området med bevarandesyfte, bevarandemål och beskrivningar av de naturtyper och arter som ska bevaras och bidra till gynnsam bevarandestatus. Hot mot Natura 2000-områdets arter och naturtyper, och behov av bevarandeåtgärder, t ex skydd eller skötsel, ska beskrivas. Informationen ska underlätta förvaltningen av området och tillståndsprövningar enligt miljöbalken.

Bevarandeplanen ska fastställas av Länsstyrelsen, som även är ytterst ansvarig för att målsättningen med området uppfylls. Bevarandeplanen ska revideras när ny kunskap tillkommer eller när förutsättningar för området ändras. Bevarandeplanen är inte ett juridiskt bindande dokument. För formell reglering av skydd eller skötsel kan andra beslut behövas, t ex skyddsbeslut för naturreservat. Föreskrifter enligt eventuella skyddsbeslut gäller parallellt med den tillståndsplikt som gäller inom Natura 2000.

Tillståndsplikt och samråd

För att inte skada naturvärden krävs tillstånd för verksamheter eller åtgärder som på ett betydande sätt kan påverka miljön i ett Natura 2000-område. Det kan även gälla åtgärder utanför Natura 2000-området, om de kan påverka miljön i området. Detta regleras i miljöbalken (7 kap. 27-29§§). Då det kan vara svårt att avgöra vilka åtgärder som på ett betydande sätt kan påverka naturvärden behöver man samråda med Länsstyrelsen före genomförandet. Vid skogsbruksåtgärder hålls samråd med Skogsstyrelsen. Mer information finns hos Länsstyrelsen, läs på webben eller kontakta en handläggare.

Kartor

Information om naturtyperns utbredning och arter i ett enskilt område går att hitta med hjälp av kartverktyget Skyddad natur. Det kan nås på Naturvårdsverkets hemsida genom att söka på

”kartverket skyddad natur”. I kartverket söker du upp aktuellt område och klickar på namnet för mer information (se bilaga för användarhandledning).

Det finns även möjlighet att ladda ner naturtypskartan som shp-fil. Det görs på Miljödataportalen.

För mer information om Natura 2000:

Länsstyrelsens hemsida: www.lansstyrelsen.se/sodermanland eller telefon 010-22 340 00

Naturvårdsverkets hemsida: <http://skyddadnatur.naturvardsverket.se/>

Miljödataportalen: <http://mdp.vic-metria.nu/miljodataportalen/>



Bevarandeplan för Natura 2000-området

SE0220305 Floda-Kyrksjön

Kommun: Katrineholm

Områdets totala areal: 136,8 ha

Bevarandeplanen uppdaterad av Länsstyrelsen:

Bevarandeplanen fastställd av Länsstyrelsen: 2019-01-30

Markägarförhållanden:

Privat

Regeringsbeslut, historik:

SPA: 2000-07-01, regeringsbeslut M2000/1680/Na, pSCI: 2000-07-01, SCI: 2005-01-01,
SAC: 2011-03-01, regeringsbeslut M2010/4648/Nm

Naturtyper och arter som ska bevaras i området:

Naturtyper och arter enligt art- och habitatdirektivet samt fågeldirektivet:

3150 - Naturligt näringsrika sjöar

A007 - Svarthakedopping, *Podiceps auritus*

A021 - Rördrom, *Botaurus stellaris*

A038 - Sångsvan, *Cygnus cygnus*

A081 - Brun kärrhök, *Circus aeruginosus*

A119 - Småfläckig sumphöna, *Porzana porzana*

A127 - Trana, *Grus grus*

A166 - Grönbena, *Tringa glareola*

Bevarandesyfte

Det överordnade bevarandesyftet för Natura 2000-nätverket är att bidra till bevarandet av biologisk mångfald genom att bibehålla eller återskapa gynnsam bevarandestatus för de naturtyper och arter som omfattas av EU:s fågeldirektiv eller art- och habitatdirektiv. För det enskilda Natura 2000-området är det överordnade syftet att bevara eller återställa ett gynnsamt tillstånd för de naturtyper eller arter som utgjort grund för utpekandet av området.

Prioriterade bevarandevärden:

Natura 2000-områdets prioriterade bevarandevärden är den naturligt näringsrika sjön Kyrksjön

samt de utpekade arter som listats ovan.

Motivering:

Den näringsrika slättsjön Floda-Kyrksjön har ett rikt växt- och djurliv och höga ornitologiska värden för både rastande och häckande fåglar.

Prioriterade åtgärder:

Åtgärd mot övergödning. Årligt bete eller slåtter samt röjning av igenväxningsvegetation.

Beskrivning av området

Floda-Kyrksjöns Natura 2000-område ligger i ett slättlandskap cirka 12 km nordöst om Katrineholm, i kanten av Himlingeåsens naturreservat och Natura 2000-område. Kyrksjön avvattnas åt sydväst av vattendraget Ramstaån (Flodaån) och ingår i samma vattensystem som sjön Floden som också är ett Natura-2000 område. Delavrinningsområdet (Utloppet av Kyrksjön, 655199-153276) omfattar drygt 18 km² och ingår i Nyköpingsåns huvudavrinningsområde. Skogsmark utgör största delen av Kyrksjöns delavrinningsområde (65 %) följt av jordbruk (16 %). Marktyperna hed- och övrig mark samt myr- och våtmark står för vardera drygt fem procent medan tätort och hårdgjorda ytor sammantaget upptar mindre än en procent. Jordbruk svarar enligt SMHI för mer än hälften av den externa fosforbelastningen till Kyrksjön, och skogsmark svarar för ytterligare cirka en tredjedel. Även enskilda avlopp uppges stå för en betydande fosforpåverkan.

Kyrksjön har en yta av cirka 1,4 km² och ett medeldjup av cirka 1 meter. Sjön sänktes kring mitten av 1800-talet och det är känt att rensningar genomförts även i senare tid, mellan 1978-1990. Breda och täta vassbälten omgärdar Kyrksjöns stränder och den ö som ligger i sjöns norra del. Flytbladsvegetation täcker stora delar av den igenväxande vattenytan. Jämförelser med ekonomiska kartan från 1950-talet visar att sjöns vattenspiegel minskat tydligt. På 50-talskartan syns även en blå bård som bildats i vasskanten tack vare betesdrift. Häradskartan från början av 1900-talet visar att slåtter då bedrevs i sjöns strandzoner. En del av denna mark betas idag. Ön som numera karakteriseras av barrskog nyttjades i mitten av 1700-talet som slåttermark. Kyrksjön har tilldelats högsta klass i våtmarksinventeringen och klass 3 (högt naturvärde) i länets naturvårdsprogram. Sjön är betydelsefull för både rastande och häckande fågel.

Längs sjöns östra strand sträcker sig isälvsavlagringen Himlingeåsen som utgör naturreservat och Natura 2000-område. Jordarten som dominerar området är lera, men det finns även partier med organiska jordar vid de södra delarna av sjön.

I Kyrksjöns närområde finns kulturhistoriska lämningar i form av gravfält, bebyggelselämningar och stensättningar och området är av riksintresse för kulturmiljövården.

Vad kan påverka negativt

Se under rubriken "negativ påverkan" under respektive naturtyp och art.

Bevarandeåtgärder

Enligt 7 kap 28§ MB krävs tillstånd för att bedriva verksamheter eller vidta åtgärder som på ett betydande sätt kan påverka miljön eller störa utpekade arter i ett naturområde som har förtecknats enligt 27§ Miljöbalken, dvs ett Natura 2000-område. Tillstånd krävs inte för verksamheter och åtgärder som direkt hänger samman med eller är nödvändiga för skötsel och förvaltning av området.

Skydd:

EU:s ramdirektiv för vatten utgör grund för skydd av vatten. Direktivet har införlivats i svensk lagstiftning genom förordningen (2004:660) om förvaltning av kvaliteten på vattenmiljön. Syftet med lagstiftningen är bl.a. att ställa krav på icke försämring av ytvatten med avseende på både ekologisk och kemisk status.

Strandskydd gäller enligt 7 kap. 13-18 §§ Miljöbalken. Kyrksjön omfattas 100 meter strandskydd.

Uppluckring av delar av det massiva vassbältet för att skapa blå bård, öppningar och vegetationsöar till förmån för svarthakedopping med flera fågelarter.

Skötsel:

Åtgärder mot övergödning, främst riktade mot jordbruk. Åtgärder som preliminärt föreslås inom vattenförvaltningen är exempelvis anpassade skyddszoner, kalkfilterdiken, våtmarker för näringsretention och minskat fosforläckage vid spridning av stallgödsel. Därtill föreslås åtgärd av enskilda avlopp till normal skyddsnivå.

Hänsyn, skyddsåtgärder och restriktivitet vid åtgärder eller verksamhet inom sjöns avrinningsområde som riskerar att medföra ökad belastning av näringsämnen, miljöstörande ämnen och/eller partikulärt material (grumling).

Vid åtgärder som utförs i anslutning till sjön eller tillrinnande vattendrag ska en skyddszon finnas mot vattnet. Denna skyddszon får i varje enskilt fall anpassas efter åtgärden samt hur den kan tänkas påverka sjön. Rensning av diken i anslutning till sjön ska i möjligaste mån undvikas. Om rensning ändå genomförs ska skyddsåtgärder genomföras för att minimera tillförseln av sediment till sjön.

Årligt bete eller slåtter, samt röjning av igenväxningsvegetation vid strandängar.

Åtgärd för att återskapa naturliga vattenstånd och vattenståndsvariationer.

Uppföljning av naturtyper och arter

Länsstyrelsen ansvarar för att uppföljning av bevarandemål genomförs. Uppföljningen ska ske enligt de manualer för skyddade områden som har tagits fram av Naturvårdsverket. Mätbara mål, så kallade målindikatorer, ska registreras i databasen SkötselDOS. Dessa målindikatorer följs sedan upp. Målsättningen är att kunna se om de bevarandemål som satts upp i bevarandeplaner och skötselplaner uppfylls, att skötseln fungerar och att Natura 2000-naturtyperna och arterna har gynnsamt tillstånd.

Naturtyper och arter enligt art- och habitatdirektivet samt fågeldirektivet:

3150 - Naturligt näringsrika sjöar

Areal: 105,8 ha. Arealen fastställd i regeringsbeslut

Beskrivning

Kyrksjön är en grund sjö som omges av breda och täta vassbälten (ca 40 % av sjöns yta är täckt av vass). Vassbältena som sträcker sig runt hela sjön är som bredast i den norra delen och stora delar av sjön täcks av flytbladsväxter, främst gul näckros men även vattenpilört, gäddnate och dyblad. I den norra viken väster om ön är vegetationen som tätast, och domineras där av igelknopp och dyblad. Undervattensvegetationen förefaller tämligen begränsad, sannolikt till följd av dåliga ljusförhållanden (ca 0,8 m). Vid vegetationsinventering utförd 2005 noterades fem för naturtypen typiska arter; dyblad, hornsärv, korsandmat, trubbnate och vattenpilört.

Sjöns rika fågelfauna omfattar utöver habitatarterna svarthakedopping, rördrom, sångsvan, brun kärrhök, småfläckig sumphöna, trana och grönbena en rödlistad art, trastsångare (NT) och även skrattmås som listas som typisk för naturligt näringsrika sjöar.

Kyrksjöns miljö kvalitet undersöks inom ramarna för regional miljöövervakning (RMÖ) och sjöundersökningsprogrammet VER, Södermanlands län (verifieringsövervakning). Programmen omfattar växtplankton och vattenkemi. Vattenförvaltningens senaste klassning av Kyrksjön är måttlig ekologisk status. Uppgifter saknas om status avseende biologiska kvalitetsfaktorer och klassningen baseras på att näringsämnen uppvisar dålig status (totalfosforhalt 88 µg/l, referensvärde 15 µg/l, år 2005). Mätdata från år 2017 visar på lägre fosforhalter (56 µg/l) och resulterar tillsammans med preliminärt referensvärde (33 µg/l), beräknat enligt Havs- och Vattenmyndighetens nya bedömningsgrunder, i god status. Sannolikt är status sämre än god.

Påverkan till följd av reglering uppges vara låg och Kyrksjön bedöms av Vattenmyndigheten ha hög status avseende hydrologisk regim. Sjöns morfologiska tillstånd bedöms motsvara måttlig status baserat på en sammanvägning av hög status avseende närområde (2 % aktivt brukad mark och/eller anlagda ytor) och otillfredsställande status avseende svämplanets strukturer och funktion (svämplanet utgörs till 47 % av aktivt brukad mark och/eller anlagda ytor). Klassning saknas av konnektivitet i uppströms och sidledes riktning.

Bevarandemål

Naturligt näringsrika sjöar ska präglas av opåverkad hydrologi med naturliga vattenståndsvariationer och fria vandringsvägar i anslutande vattensystem. Vattenkvaliteten ska vara god och artsammansättningen naturlig utan negativ inverkan av främmande arter eller fiskstammar. God eller hög ekologisk status enligt vattenförvaltningen ska uppnås eller upprätthållas. Omgivande mark ska hävdas genom bete eller slåtter för att bibehålla eller uppnå en variation av livsmiljöer och arter i övergångszonen mellan land och vatten samt förhindra igenväxning. För naturtypen typiska arter ska finnas representerade. Arealen naturligt näringsrik sjö ska vara minst 105,8 hektar vid medelvattenstånd.

Negativ påverkan

- Reglering av sjöns vattennivå som resulterar i sänkning och/eller minskad vattenståndsamplitud, igenväxning eller minskad sjöyta.
- Dikning eller andra åtgärder som kan förändra hydrologin i området.
- Vattenuttag under lågflödesperioder som medför sänkta vattennivåer.

- Muddring, grävning, utfyllning eller annan åtgärd som kan medföra att bottenförhållanden påverkas negativt och ge ett ökat näringsläckage.
- Upplag av schakt- och muddermassor i strandnära områden eller i vassar innebär ökad näringstillförsel under lång tid.
- Jordbruk som orsakar läckage av näringsämnen och/eller bekämpningsmedel till sjön.
- Intensiv växtodling i strandzonen ökar risken för erosion samt läckage av växtnäring och bekämpningsmedel. Rensning av diken kan orsaka grumling och näringsläckage.
- Djurhållning som orsakar betydande läckage av näringsämnen till sjön.
- Upphörd hävd och/eller skogsplantering på omkringliggande betesmarker ökar igenväxningstakten i strandzonen.
- Skogsbruk inklusive avverkning, markavvattning och skyddsdikning kan leda till ökad belastning av humusämnen, partiklar och förändrad hydrologi.
- Utsläpp av föroreningar från punktkälla, t.ex. avlopp, industri, täkt eller annan verksamhet.
- Anläggning, underhåll och nyttjande av vägar/järnvägar och skogsbilvägar kan orsaka grumling och utsläpp av näringsämnen samt miljöstörande ämnen i diken och vattendrag uppströms. Broar och vägtrummor över in- och utflöden kan orsaka vandringshinder.
- Anläggning av regleringskonstruktioner som utgör vandringshinder.
- Exploatering av strandområdet är negativt för möjligheten att upprätthålla naturliga strandmiljöer och riskerar att öka framtida efterfrågan om översvämningsskydd.
- Utsättning av för området främmande arter eller fiskstammar kan ändra konkurrensförhållanden, sprida smitta och/eller orsaka genetisk kontaminering.
- Fiske som är ensidigt mot vissa arter eller som är för hårt i förhållande till sjöns naturliga produktionsförmåga ändrar konkurrensförhållandena och kan påverka artsammansättningen.

Bevarandetillstånd

Ej gynnsamt bevarandetillstånd. Bedömningen är osäker eftersom klassningar av ekologisk status är osäkra och ofullständiga. Med nuvarande kunskapsläge bedöms Kyrksjön vara eutrofierad. Sänkning och rensningar har bidragit till att sjön är igenväxande.

A007 - Svarthakedopping, *Podiceps auritus*

Artens förekomst är fastställd i regeringsbeslut.

Beskrivning

Svarthakedoppingen är en ganska liten dopping med kopparröd hakfärg och gulbruna tofsar från näbbroten och bakåt. Den förekommer över hela Sverige, men mest i de östra delarna. Svarthakedoppingen har minskat i antal under 70-, 80- och 90-talen. I en riksinventering 1996 uppskattades den svenska populationen till 1100-1300 par. De lever främst av ryggradslösa djur och är väldigt känsliga för födokonkurrens från fisk. De häckar gärna i grunda vikar eller sänkta sjöar med rik undervattensvegetation och är inte beroende av stora öppna vattenytor.

Under häckningstiden består födan av akvatiska evertebrater, speciellt insektslarver och till en mindre del fisk, salamandrar och grodyngel. Arten är mycket känslig för näringskonkurrens med fisk. För lyckad reproduktion bör häckningsvattnen sakna, eller ha starkt reducerad fiskförekomst. Lämpliga häckningsplatser är i allmänhet små och fisktomma sötvatten. Kan även häcka i större sjöar, både eutrofa slättsjöar som mer näringsfattiga skogssjöar. I de senare fallen bör undervattensvegetationen vara riklig om där finns fisk. Under häckningen är arten bunden till det vatten där boet anläggs. Övervintrar i marin miljö i västra och mellersta Europa.

Svarthakedoppingen har tidigare varit med i rödlistan som sårbar, men en tydlig populationsökning har skett de senaste 15 åren och arten bedöms nu vara livskraftig, med omkring 4000 reproduktiva individer i Sverige. Rapporter från Floda-Kyrksjön saknas.

Bevarandemål

Målet är att det ska finnas förutsättningar för svarthakedopping att årligen uppträda och eventuellt även häcka inom Floda-Kyrksjöns Natura 2000-område.

Negativ påverkan

- Total igenväxning av sjön eller att vattenvegetationen försvinner helt påverkar arten negativt.
- Utdikning eller kraftig vattenståndssänkning i tidigare goda häckningsmiljöer medför att arten minskar i antal eller försvinner.
- Predation av mink, kan vara en delförklaring till att arten försvunnit från många lokaler under de senaste 30 åren.
- Arten har stora svårigheter att reproducera sig med lyckat resultat i småvatten där fisk planterats in (födokonkurrens).

Bevarandeåtgärder

Inventeringar i syfte att bedöma artens förekomst/status i området.

Svarthakedopping är upptagen i Fågeldirektivet, Bernkonventionens bilaga II, Bonnkonventionens bilaga II och AEWA.

Bevarandetillstånd

Okänt bevarandetillstånd.

A021 - Rördrom, *Botaurus stellaris*

Artens förekomst är fastställd i regeringsbeslut.

Beskrivning

Rördrommen är en tillbakadragen fågel som nästan uteslutande ger sig till känna genom hanarnas karakteristiska läte. Den har sin utbredning i Sverige koncentrerad till de mellansvenska slättsjöarnas vassbälten. Den lever ett undangömt liv i vassarna, men vill också ha tillgång till områden med glesare vegetation där den kan fånga fisk. Även grodor och vatteninsekter hör till rördrommens diet.

Hannarna hävdar sitt revir med ett vittljudande tutande. Enstaka fåglar övervintrar i södra Sverige under milda vintrar, annars sker övervintringen normalt i västra Europa dit fåglarna flyttar nattetid under september-november. Återkomsten till häckningsområdena sker i mars-april. Revirtutandet sätter igång vid islossningen och fortsätter fram emot midsommar. Reviret är omkring 20-40 hektar och innehåller minst 2-10 hektar vass samt strandängar, kanaler och klarvattenytor. En rördromshanne kan ha flera honor med bon nära varandra. Rördrommen lägger 4-6 ägg i slutet av april och efter 26 dygn kläcks äggen i turordning, vilket gör att ungarna är olika stora. Hanen deltar inte i ruvningen eller matningen av ungarna. Honan matar ungarna med fisk och kan lämna dem i boet under långa stunder när hon är borta på fisketurer. Redan efter ca två veckor kan ungarna lämna boet för att gömma sig i den omgivande vassen vid störning. Vid omkring åtta veckors ålder blir ungarna flygfärdiga.

Arten har haft en positiv populationstillväxt och 2009 rapporterades, utan målinriktade eftersök, drygt 700 revirhållande hanar i Sverige. Vid Floda-Kyrksjön ropar i snitt en hane vartannat år. Kunskap saknas om häckning. Rördrom är rödlistad som nära hotad (NT).

Bevarandemål

Målet är att det ska finnas goda förutsättningar för rördrom att häcka inom Floda-Kyrksjöns Natura 2000-område. Det ska finnas tillgång till vassområden som är lämpliga som häckningsplats.

Negativ påverkan

- Minskad bladvassareal och brist på gammal vass i sjön kan medföra att arten försvinner lokalt.
- Försumpning genom sänkning av vattenståndet i sjön kan resultera i att fisken slås ut vintertid på grund av låg syrehalt eller bottenfrysning.
- Predation av mink.

Bevarandeåtgärder

Rördrommen är väl representerad på lämpliga lokaler och dess förekomst i Sverige är för närvarande god. Antalet storvassar som ger skyddade häckplatser och goda näringsbetingelser är dock så begränsat att negativa biotopförändringar bör uppmärksammas och förhindras. Vid eventuell vasslåtter bör hänsyn tas till rördrom, genom att spara tillräckligt stora områden med gammal vass. Arealen vass eller annan lämplig vegetation (kaveldun, videsnår, säv) bör ej understiga cirka 1 ha/par.

Inventeringar i syfte att bedöma artens förekomst/status i området.

Rördrommen är upptagen i Fågeldirektivet, Bernkonventionens bilaga II, Bonnkonventionens bilaga II och AEWÄ. Rördrommen tillhör Statens vilt (33 § jaktförordningen (1987:905)). Exemplar som omhändertas eller påträffas döda eller dödas tillfaller Staten.

Bevarandetilstånd

Okänt bevarandetilstånd. En hane ropar i snitt vartannat år. Kunskap om häckning saknas.

A038 - Sångsvan, *Cygnus cygnus*

Artens förekomst är fastställd i regeringsbeslut.

Beskrivning

Sångsvanen skiljs från knölsvanen genom sin gula näbb och vanligtvis sträckta hals. Sångsvanen häckar i grunda, vegetationsrika vatten. Den kräver god tillgång på undervattensväxter under häckningssäsongen, liksom lämplig och god tillgång på grön växlighet under vintersäsongen. Arten kräver relativt ostörda områden under sin flyttning och övervintring. Under häckningen rör sig paret normalt inom ett mycket begränsat område runt bopplatsen. Arten övervintrar i södra Sverige, Danmark och Nordsjöländerna. Sångsvanen häckar numera i hela Sverige och senaste uppskattningen är 4300-6500 par (2008). Sångsvan förekommer årligen vid Floda-Kyrksjön och häckar troligtvis återkommande.

Bevarandemål

Målet är att det ska finnas goda förutsättningar för sångsvan att häcka inom Floda-Kyrksjöns Natura 2000-område.

Negativ påverkan

Ingen hotbild finns för närvarande. Arten har ökat explosionsartat och det har antagligen aldrig funnits så många sångsvanar i Sverige.

Bevarandeåtgärder

De viktigaste rastlokalerna är idag inom naturskyddade områden och flera har också beträdnadsförbud under våren. Områdena bör ses över regelbundet och anpassas efter eventuella ändringar i hur de nyttjas av sångsvanar och andra andfåglar. I vissa fall kan det vara motiverat att lämna spannmål för att styra svanarna, och på det viset minimera skador på jordbruket.

Sångsvan är upptagen i Fågeldirektivet, Bernkonventionens bilaga II, Bonnkonventionens bilaga II och AEWÄ.

Bevarandetillstånd

Gynnsamt bevarandetillstånd. Sångsvan förekommer årligen vid lokalen och häckar troligtvis återkommande.

A081 - Brun kärrhök, *Circus aeruginosus*

Artens förekomst är fastställd i regeringsbeslut.

Beskrivning

Brun Kärrhök är de stora vassarnas karakteristiska rovfågel. Flyger ofta lågt med tydligt V-ställda vingar. De flesta häckningarna sker ute i täta vassområden. Födan består av sorkar, grodor, fågelungar etc., ibland även ägg, fisk och kadaver. Den kan flyga iväg på jaktutflykter som sträcker sig åtskilliga kilometer från boplatsen, över arealer i storleksordningen 10-30 km². Brun kärrhök finns i princip i hela landet, men har sitt viktigaste utbredningsområde i östra Mellansverige. Den bruna kärrhöken har tidigare varit starkt drabbad av miljögifter, men sedan alkylkvicksilverbetningen förbjöds 1966 och DDT-förbud infördes har situationen förbättrats högst avsevärt. Övervintringen sker i Medelhavsländerna och i tropiska Afrika. Antalet reproduktiva individer i Sverige skattas till 3400 (3000-3800). Ett fåtal observationer finns från Floda-Kyrksjön.

Bevarandemål

Målet är att det ska finnas goda förutsättningar för brun kärrhök att häcka inom Floda-Kyrksjöns Natura 2000-område. Det ska finnas tillgång till vassområden som är lämpliga som häckningsplats.

Negativ påverkan

- Igenplantering
- Dikning/torrläggning
- Miljögifter
- Bekämpningsmedel

Bevarandeåtgärder

Bevara storvassar som ger skyddade häckplatser. Arealen vass eller annan lämplig vegetation (kaveldun, videsnår, säv) bör ej understiga cirka 1 ha/par. Vattenståndshöjning under maj-augusti kan medföra spolierade häckningar eftersom boet placeras i marknivå.

Inventeringar i syfte att bedöma artens förekomst/status i området.

Brun kärrhök är upptagen i Fågeldirektivet, Bernkonventionens bilaga II, Bonnkonventionens bilaga II och CITES bilaga A. Brun kärrhök tillhör Statens vilt (33 § jaktförordningen (1987:905)). Exemplar som omhändertas eller påträffas döda eller dödas tillfaller Staten.

Bevarandetillstånd

Okänt bevarandetillstånd. Det finns ett fåtal rapporter som indikerar häckning.

A119 - Småfläckig sumphöna, Porzana porzana

Artens förekomst är fastställd i regeringsbeslut.

Beskrivning

Vackert tecknad liten sumphöna som dock sällan visar sig. Ger sig istället till känna genom sitt karakteristiskt dropplika spelläte som nattetid hörs från näringsrika sjöar. Häckar vid våtmarker med någorlunda stabilt lågt vattenstånd och inte helt slutna vegetation – helst i mader med fräken eller högstarr, i andra hand i områden med gles bladvass eller säv. I det senare fallet måste det finnas en matta av gammal vass/säv i botten, alternativt gräs-/starrbevuxen gungfly, för att lokalen skall accepteras av småfläckiga sumphönan (oftast sänkta sjöar). Vidsträckta våtmarker föredras, där det finns möjligheter till förflyttning vid förändringar i vattendjupet. Födan består huvudsakligen av små vatteninsekter och vattenväxter. Häckar sparsamt i södra och mellersta Sverige. Åren 2000-2008 hördes i genomsnitt 270 spelande fåglar med som flest 390 ex. (2000) och som lägst 159 ex. (2008) i Sverige. Under 2000-talet har arten endast rapporterats från Kyrksjön fyra av åren. Kunskap om arten häckar vid lokalen saknas, inventering behövs. Småfläckig sumphöna är rödlistad som sårbar (VU).

Bevarandemål

Målet är att det ska finnas goda förutsättningar för småfläckig sumphöna att häcka inom Floda-Kyrksjöns Natura 2000-område.

Negativ påverkan

- Igenväxning av grunda våtmarker som en följd av eutrofiering, upphörd slåtter och minskat bete.
- Reglering har bidragit till att de naturliga vattenståndsfluktuationerna reducerats, vilket har medfört förändrad vegetation.
- Predation av mink.

Bevarandeåtgärder

Inriktning bör ske på biotopbevarande och restaurerande åtgärder. Torrläggning av vidsträckta starr- och fräkenmarker måste undvikas och det är dessutom angeläget att naturliga vattenståndsvariationer tillåts i sådana områden. Ett extensivt bete på våta strandängar (alternativ slåtter) har en positiv effekt, eftersom detta förhindrar igenväxning av buskar och träd. Redan igenväxta strandängar runt grunda vegetationsrika sjöar kan åter bli attraktiva för småfläckiga sumphönan, och flera andra våtmarksarter, genom att träden (ofta al) och buskarna (ofta vide) tas bort, följt av ett extensivt bete.

Inventeringar i syfte att bedöma artens förekomst/status i området.

Småfläckig sumphöna är upptagen i Fågeldirektivet, Bernkonventionens bilaga II, Bonnkonventionens bilaga II och AEWA.

Bevarandetillstånd

Okänt bevarandetillstånd. Arten förekommer sporadiskt på lokalen. Kunskap saknas om häckning.

A127 - Trana, Grus grus

Artens förekomst är fastställd i regeringsbeslut.

Beskrivning

Tranan är en mycket stor våtmarksfågel som håller både hals och ben utsträckta i flykten. Den häckar i glest bebodda, skogsdominerade områden från Skåne till nordligaste Norrbotten. Det nuvarande beståndets storlek uppskattas till mellan 20 000 och 25 000 häckande par i Sverige. Tranan häckar på sankta sjö- eller havsstränder, på våta myrmarker, på vattensjuka hyggen omgärdade av sumpskog, vid större slättsjöar, i öppna kärr, i sänkta sjöar och andra större eller mindre våtmarker. Ett gemensamt krav, oavsett val av habitat, är att tranorna har möjlighet att bygga boet oåtkomligt för marklevande rovdjur, dvs. alltid omgärdat av vatten. Äggen läggs tidigt på våren och ruvas sedan under ca 30 dygn. Under häckningen är tranan störningskänslig och kan flyga långt från boet vid störning.

Under häckningstid lever tranorna av rötter, skott och andra vegetabilier samt insekter, blötdjur, grodor, småfisk m.m. och rör sig normalt inom ett område i storleksordningen 1 km².

Under höstflyttningen är ungarna beroende av föräldrarnas vägledning. Övervintringen sker i Sydvästeuropa, främst i Spanien, men även i Portugal och Frankrike samt i Nordafrika.

Arten förekommer i Floda-Kyrksjöns Natura 2000-område, dock är det oklart om den häckar eller inte.

Bevarandemål

Målet är att det ska finnas goda förutsättningar för trana att häcka inom Floda-Kyrksjöns Natura 2000-område. Det ska finnas tillgång till lämpliga häckningsplatser där arten kan häcka ostört.

Negativ påverkan

Lokalt kan störningar under botiden leda till att häckningar misslyckas.

Bevarandeåtgärder

Restaurering av våtmarker i skogslandskapet gynnar i många fall arten.

Skötselåtgärder bör utföras under tider på året när det inte stör häckande fåglar.

Inventeringar i syfte att bedöma artens förekomst/status i området.

Trana är upptagen i Fågeldirektivet, Bernkonventionens bilaga II, Bonnkonventionens bilaga II, AEWAs och CITES bilaga A.

Bevarandetillstånd

Okänt bevarandetillstånd. Arten förekommer på lokalen. Kunskap saknas om häckning.

A166 - Grönbena, Tringa glareola

Artens förekomst är fastställd i regeringsbeslut.

Beskrivning

Grönbenans grönaktiga ben och tydligt prickig översida karakteriserar denna nätta storsnäppa. Den uppträder ofta i individrika flockar på sina sörmländska rastplatser. Grönbenans lämpliga häckningsmiljöer utgörs av sankade stränder längs sjöar och vattendrag samt på fuktiga/våta gräs- eller starrbevuxna myrar. Arten kräver tillgång på öppet vatten och dyiga stränder. Den häckar huvudsakligen i landets norra delar. Sedan mitten av 1980-talet har grönbenan gått kraftigt tillbaka i södra Sverige. Antalet par i Sverige uppskattas till mellan 50 000 och 100 000. Arten förekommer sporadiskt på lokalen.

Bevarandemål

Det ska finnas förutsättningar för grönbena att årligen uppträda i Floda-Kyrksjöns Natura 2000-område.

Negativ påverkan

Minskad hävd på sankade stränder.

Bevarandeåtgärder

Medelhårt bete eller slåtter av förhållandevis stora områden ängsmarker, med inslag av sankade partier, krävs för att arten skall trivas. Strandängar skall bibehållas.

Inventeringar i syfte att bedöma artens förekomst/status i området.

Grönbena är upptagen i Fågeldirektivet, Bernkonventionens bilaga II, Bonnkonventionens bilaga II och AEWAs.

Bevarandetillstånd

Okänt bevarandetillstånd. Arten förekommer sporadiskt på lokalen.

Dokumentation

Exempel på arter som har noterats i området (inom parentes anges eventuell rödlistekategori, samt i förekommande fall TA, avseende för naturtypen typiska arter):

Fåglar

Blå kärrhök, *Circus cyaneus* (NT)
Brunand, *Aythya ferina* (VU, TA)
Enkelbeckasin, *Gallinago gallinago*
Gråhäger, *Ardea cinerea*
Lärkfalk, *Falco subbuteo*
Ormvråk, *Buteo buteo*
Rördrom, *Botaurus stellaris* (NT)
Skrattmå, *Chroicocephalus ridibundus* (TA)
Storspov, *Numenius arquata* (NT)
Sångsvan, *Cygnus cygnus*
Sädgås, *Anser fabalis* (NT)
Trastsångare, *Acrocephalus arundinaceus* (NT, TA)
Tofsvipa, *Vanellus vanellus*

Kärlväxter

Andmat, *Lemna minor*
Dyblad, *Hydrocharis morsus-ranae* (TA)
Gul näckros, *Nuphar lutea*
Gäddnate, *Potamogeton natans*
Hornsärv, *Ceratophyllum demersum* (TA)
Korsandmat, *Lemna trisulca* (TA)
Trubbnate, *Potamogeton obtusifolius* (TA)
Vattenpilört, *Persicaria amphibia* (TA)
Pilblad, *Sagittaria sagittifolia* (NT)
Gles igelknopp, *Sparganium emersum*
Stor igelknopp, *Sparganium erectum*

Referenser:

ArtDatabanken 2015. Rödlistade arter i Sverige 2015.

Arfakta. <http://arfakta.artdatabanken.se>. 2018-11

Artportalen. Rapportsystem för växter, djur och svampar. <https://www.artportalen.se/> Uttag 2018-09-17.

Föreningen Sörmlands ornitologer. 1992. Sörmlands fåglar.

Lantmäteriet. Historiska kartor

<https://historiskakartor.lantmateriet.se/historiskakartor/search.html> Ekonomiska kartan, kartbladsnummer 10G0g, digitalutgåva (kartogis). Häradskartan 1904. Oppunda härad, nordöstra delen.

Länsstyrelsen i Södermanlands län. 1991. Sörmlands Natur. Naturvårdsprogram. IDnr: 83-27.

Länsstyrelsen i Södermanlands län. VMI-Södermanland, opublicerad (inventerad 1991-92).

Länsstyrelsen i Södermanlands län. 2007. Bevarandeplan för Natura 2000-område Floda-Kyrksjön (SE0220305) Katrineholms kommun, Södermanlands län. Dnr: 511-11333-2004.

Länsstyrelsen i Södermanlands län. 2011. Inventering av makrofyter i Södermanlands län 2005-2010. Rapport 2011:10, ISSN: 1400 – 0792.

Länsstyrelsen Södermanlands län. Miljöstöd för betesmarker.

Miljödata MVM, Sveriges Lantbruksuniversitet. En webbtjänst med mark, vatten och miljödata. <http://miljodata.slu.se/mvm/> Uttag 2018-09-18.

Naturvårdsverket. 2011. Vägledning för svenska arter och naturtyper inom Natura 2000. <https://www.naturvardsverket.se/Stod-i-miljoarbetet/Vagledning/Skyddad-natur/Natura-2000/>

Riksintresse kulturmiljövård, Flodabygden [D 26] (Floda sn) 6552/1529.

Svensson, S., M. Svensson & M. Tjernberg. 1999. Svensk fågelatlas. Vår Fågelvärld, supplement nr 31, Stockholm 1999.

Sveriges geologiska undersökning. Kartvisare. <https://apps.sgu.se/kartvisare/kartvisare-jordarter-25-100.html> Jordartskartan. 10G SO.

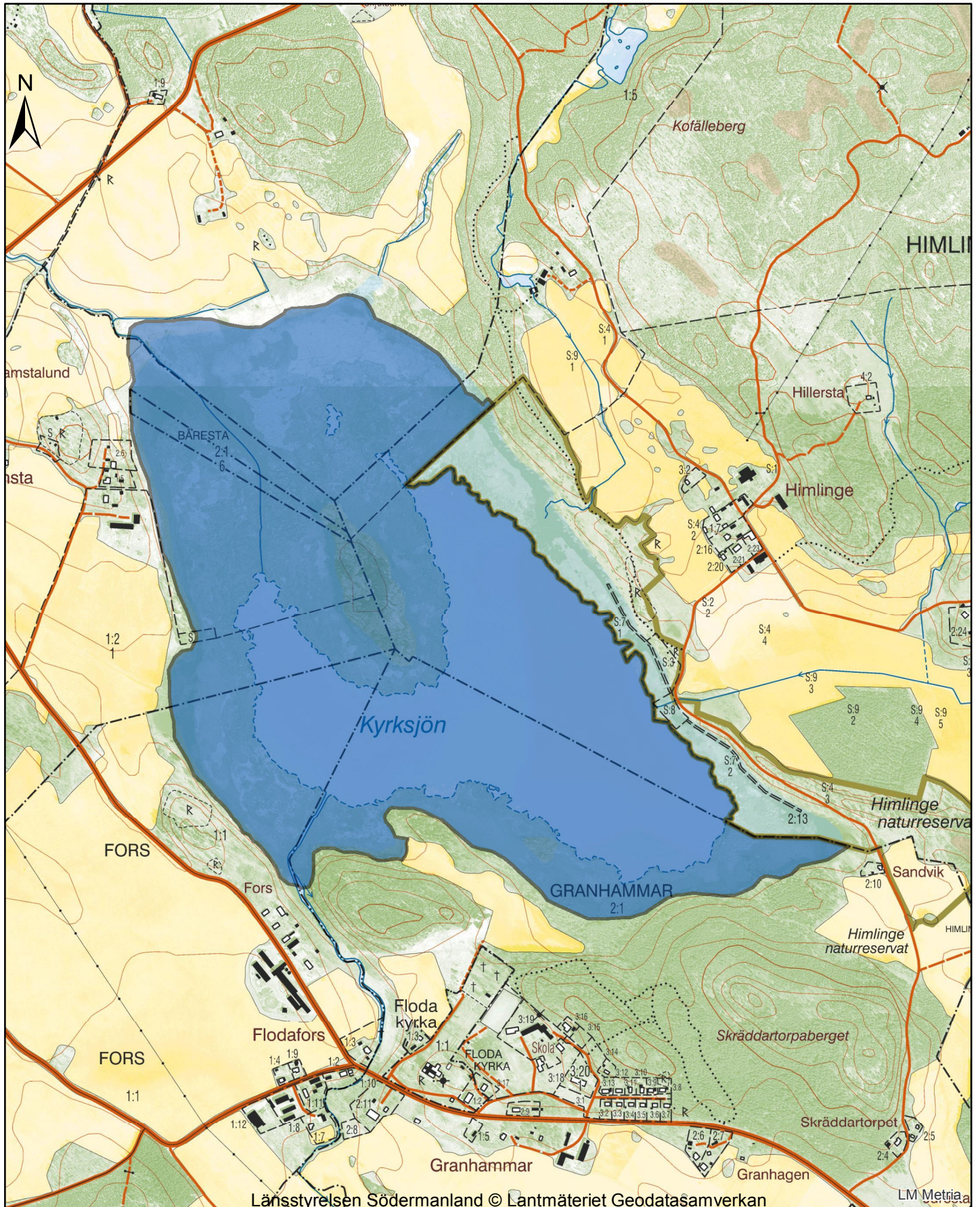
SMHI Vattenwebb <https://vattenwebb.smhi.se/> Besökt 2018-09-19.

Vatteninformationssystem Sverige. 2018. Vattenförekomst Kyrksjön, EU_CD: 655068-153204. Besökt 2018-09-19.

Övriga källor:

Iréne Karlsson Elfgrén, Länsstyrelsen i Stockholms län, angående referensvärden beräknade enligt reviderade bedömningsgrunder.

Bilagor

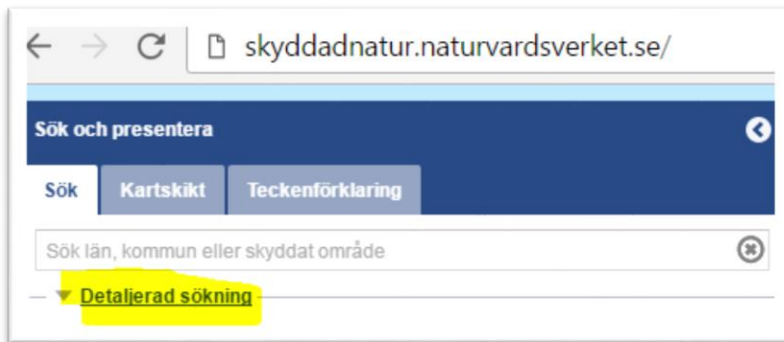


Karttjänst Skyddad natur

<http://skyddadnatur.naturvardsverket.se/>

För att få en bild av var i respektive Natura 2000-område naturtyperna finns kan Naturvårdsverkets karttjänst Skyddad natur användas.

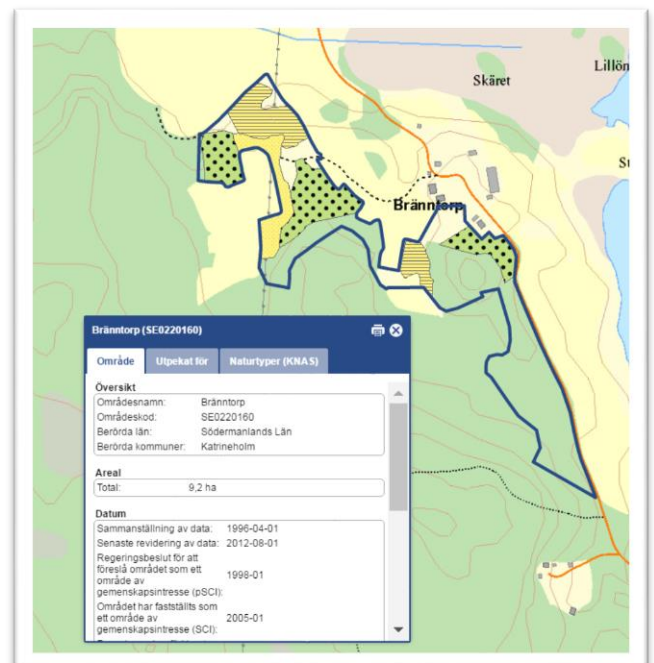
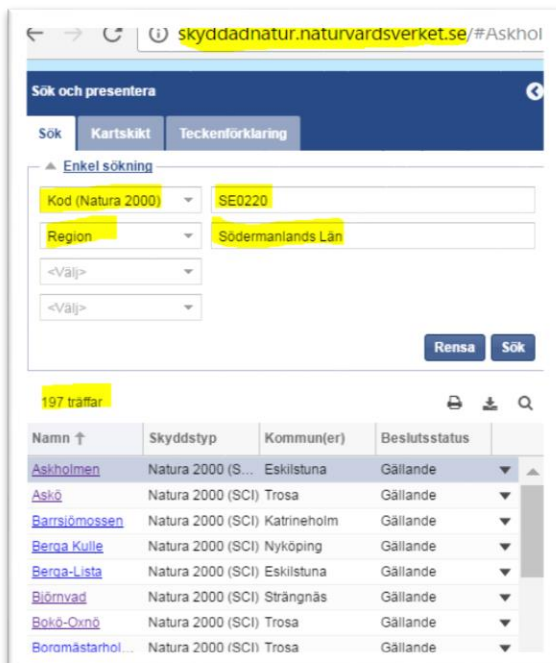
Välj "Detaljerad sökning"



Välj alternativ *Kod (Natura 2000)* skriv in SE0220

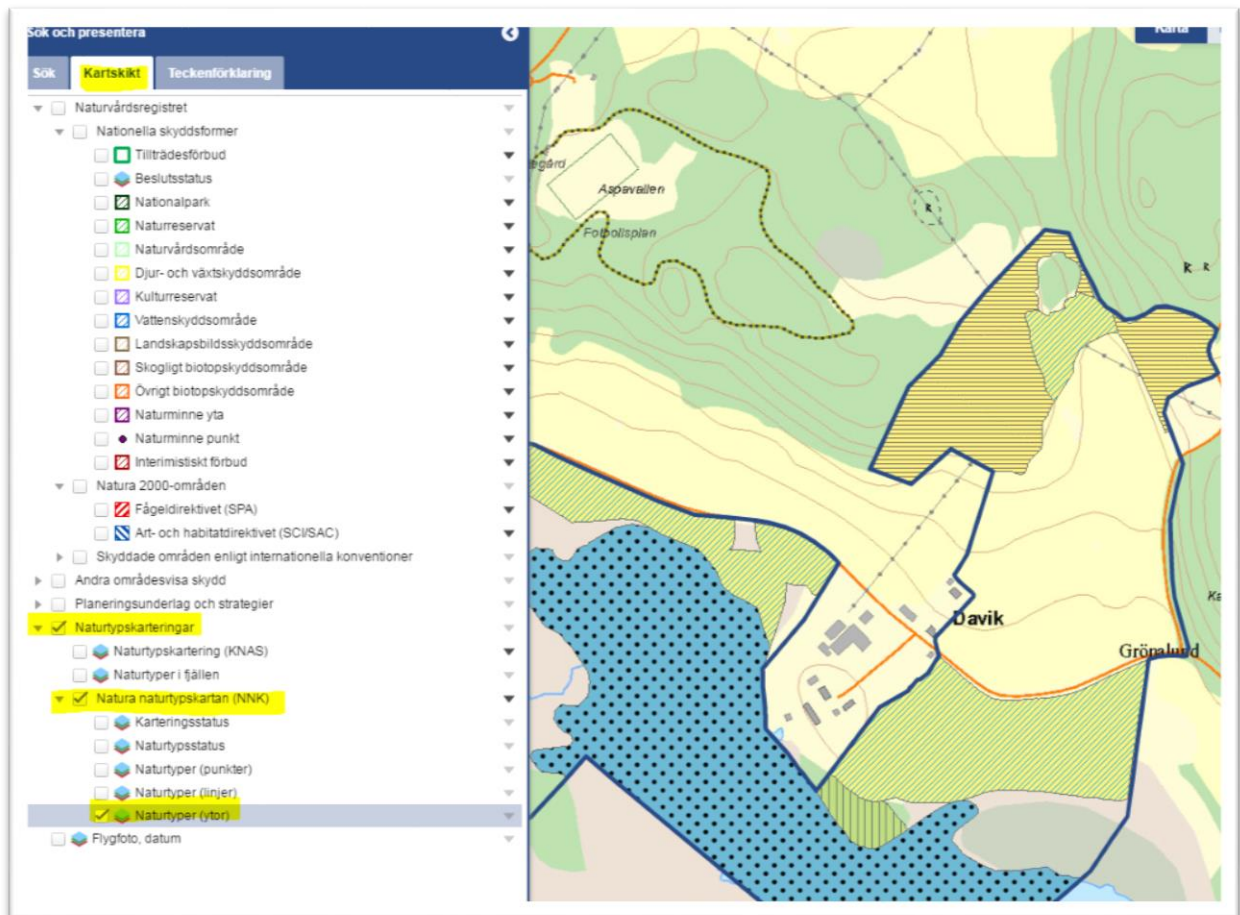
Välj *Region* och sök fram Södermanlands län

Sök, det ska bli 197 träffar. När man klickar på ett av namnen i listan kommer man dit i kartan.



För att se Naturtyper för områdena i kartan gå in på fliken "Kartskikt".

Avmarkera allt i *Naturvårdsregistret*. Det är endast *Naturtypskarteringar* > *Natura naturtypskartan (NNK)* > *Naturtyper (ytor)* som ska vara markerade. Klicka sedan i kartan på den naturtyp du vill veta mer om så kommer en informationsruta upp i fönstret.



Karttjänst VISS Vattenkartan – avrinningsområden

<https://viss.lansstyrelsen.se/Maps.aspx>

I denna karttjänst går det bl.a. att se utbredningen av avrinningsområden.

1) Öppna Vattenkartan:

VISS Vatteninformationssystem Sverige

Avancerad sök Kartor Hämta data Om VISS

Kartgalleri

Välj karta utifrån dina behov. Kartgalleriet kommer att fyllas på efterhand. En hjälp för kartorna finns här.

- Vattenkartan (ny plattform)**
Samma innehåll som den gamla Vattenkartan men med ett nytt utseende baserat på ny teknik - fungerar i de flesta webbläsare och mobila enheter. Om man inte behöver verktyg som utskrift mm. går det att öppna kartan i ett enklare utförande, öppna kartan.
- Enkla kartan**
Kartan kan även öppnas i [enklare utförande](#) vilket passar bra för mindre skärmar. Innehåller statusklassningar, mjölkvalfetsnormer och indelning av vatten.
[Filen om enkla kartan](#)
- Påverkanskällor**
Kartan visar nya bedömningar av påverkanskällor från tredje förvaltningscykeln. Konnektivitet, hydrologisk regim och morfologiskt tillstånd visas inte då de kommer att kompletteras våren 2019.
- Vattenmyndighetens data på GeodataKatalogen**
Hämta hem geodata från VISS på Länsstyrelsens Geodatakatalog. Det som finns tillgängligt är statusklassningar, vattenförekomster samt mjölkvalfetsnormer. Geodatan hittas lättast genom att filtrera på ansvarig organisation och markera Vattenmyndigheterna. Filerna tillhandahålls i shapeformat med referenssystemet SWEREF 99 TM. Det finns också lyrfiler (ArcGIS 10.3 format).
- Kraftigt modifierade vatten samråd (avslutat)**
Karta som visar de vatten som omfattades av samrådet om förslag till mjölkvalfetsnormer för kraftigt modifierade vatten 2/5-30/9 2018 (samrådet är avslutat, läs mer på [Vattenmyndigheternas webbsidor](#)).

Webbmaster: viss-support@lansstyrelsen.se
Cookiepolicy VISS Öppna API

VATTENMYNDIGHETENA Länsstyrelserna Havs och Vatten myndigheten

2) Zooma in till önskat område i kartan och kryssa i lagren under "Avrinningsområden" som finns längst ner under "Vattenförekomster och övrigt vatten":

Lagerlista

Sök i lagerlista

- Övervakning
- Åtgärder och påverkan
- Vattenförekomster och övrigt vatten** ...
 - Vattenförekomster (2017-2021)
 - Vattenförekomster och övrigt vatten - (2010-2016)
 - Vattenförekomster och övrigt vatten - (2004-2009)
 - Avrinningsområden**
 - SMHI huvudavrinningsområden (2016) ...
 - Vattenförekomst avrinningsområden ytvatten (VARO) ...
 - SMHI delavrinningsområden (2016) ...
 - Miljökvalitetsnormer 2016-2021 ...
 - Statusklassningar och bedömningar 2010-2016
 - Skyddade områden enligt vattenförvaltningsförordningen ...
 - Skyddade områden - miljöbalken ...
 - Typindelning ...
 - Administrativa områden ...
 - Havsmiljödirektiv ...
 - Vattendirektivet Norge (NVE) ...
 - Vattendirektivet Finland (SYKE) ...
 - Topografiska webbkartan nedtonad
 - Topografiska Webbkartan Nedtonad ...
 - Ortofoton ...
 - Ortofoto ...