



Länsstyrelsen
Västmanlands län



Bevarandeplan för Natura 2000-området

Björkbacken

Områdeskod: SE0250159

Areal: 1,1 ha

Kommun: Surahammar

Lägesbeskrivning: Ca: 5,5 km väster om Surahammar

Ägandeförhållanden: Privat

Områdestyp: Natura 2000-område enligt art- och habitatdirektivet 1998

Ingående naturtyper: Slätterängar i låglandet

Ingående arter: Väddnätfjäril

Nuvarande skyddsform utöver Natura 2000:
Biotopskyddsområde

Bevarandeplan fastställd/uppdaterad:



Innehåll

1	Vad är Natura 2000?	3
1.1	Bevarandeplan	3
1.2	Tillståndsplikt och samråd.....	3
1.3	Exempel på annan lagstiftning för området.....	4
2	Beskrivning av områdets bevarandevärden	4
2.1	Områdesbeskrivning	4
2.2	Bevarandesyfte	4
2.3	Ingående naturtyper enligt art- och habitatdirektivet.....	5
2.4	Ingående arter enligt art- och habitatdirektivet.....	5
2.5	Definition av naturtyper samt bevarandemål.....	5
2.5.1	Slätterängar i låglandet (6510)	5
2.6	Exempel på hot mot naturtyperna.....	6
2.7	Artens ekologiska krav och bevarandemål	7
2.7.1	Väddnätfjäril	7
2.8	Exempel på hot mot arten.....	7
2.9	Bedömt bevarandetillstånd	8
2.10	Bevarandeåtgärder	8
3	Uppföljning	8
4	Förankring av bevarandeplanen med tillhörande naturtypskarta	9
5	Referenser	9

1 Vad är Natura 2000?

Länderna inom EU samarbetar för att bevara det europeiska växt- och djurlivet för framtida generationer, genom att bygga upp ett s.k. *ekologiskt nätverk* av naturområden som kallas Natura 2000. Arbetet grundas på två EU-direktiv, *fågeldirektivet* och *art- och habitatdirektivet*. Avsikten med områdena är att bevara speciella, i EU-direktiven bestämda naturtyper och arter.

1.1 Bevarandeplan

För varje Natura 2000-område ska Länsstyrelsen ta fram en beskrivning (17 § förordningen (1998:1252) om områdesskydd enligt miljöbalken m.m.). Detta görs i en särskild bevarandeplan. I planen ska finnas en beskrivning av området med bevarandesyfte, bevarandemål och beskrivningar av de naturtyper och arter som ska bevaras och bidra till gynnsam bevarandestatus. Hot mot Natura 2000-områdets naturtyper och arter samt behov av bevarandeåtgärder, t.ex. skydd eller skötsel, ska beskrivas. Bevarandeplanen är inte ett juridiskt bindande dokument. Informationen i bevarandeplanen ska underlätta tillståndsprövningar enligt miljöbalken samt utgöra ett stöd för förvaltningen av området. För formell reglering av skydd eller skötsel kan andra beslut behövas, t.ex. beslut om naturreservat. Föreskrifter enligt eventuella skyddsbeslut gäller parallellt med den tillståndsplikt som gäller inom Natura 2000.

I bevarandeplanen redovisas gränser, naturtyper och arter enligt bästa tillgängliga kunskap, vilket för det enskilda området kan skilja sig något från vad som är beslutat av regeringen. Länsstyrelsen har för avsikt att föreslå dessa ändringar till regeringen när tillfälle ges. Vid förvaltning och tillståndsprövning utgår man från de faktiskt förekommande naturtyperna och arterna, varför det är nödvändigt att bevarandeplanen redovisar dessa även om de inte har hunnit beslutas av regeringen.

Bevarandeplanen ska fastställas av Länsstyrelsen, som även är ytterst ansvarig för att målsättningen med området uppfylls. Bevarandeplanen ska revideras när ny kunskap tillkommer eller när förutsättningar i området ändras.

1.2 Tillståndsplikt och samråd

För att inte skada Natura 2000-områdenas värden krävs, enligt 7 kap 28 a § miljöbalken, tillstånd för verksamheter eller åtgärder som på ett betydande sätt kan påverka miljön i ett Natura 2000-område. *Även verksamheter eller åtgärder utanför ett Natura 2000-område omfattas av tillståndsplikt, om de på ett betydande sätt kan påverka miljön i Natura 2000-området.* Så kan t.ex. byggnation av väg eller hus, avverkningar i eller i omedelbar närhet av ett Natura 2000-område samt alla åtgärder som kan påverka hydrologin i området, vara tillståndspliktiga. Eftersom det kan vara svårt att avgöra vilka åtgärder som kan påverka miljön i ett område, bör man samråda med Länsstyrelsen innan man påbörjar en åtgärd. Om det rör sig

om en skogsbruksåtgärd ska man i stället samråda med Skogsstyrelsen innan åtgärden påbörjas.

Tillstånd krävs inte för skötsel- eller förvaltningsåtgärder som direkt hänger samman med eller är nödvändiga för skötseln och förvaltningen av det berörda området, eller för verksamheter som påbörjats före och pågick den 1 juli 2001. Förändringar av sådana verksamheter kan däremot vara tillståndspliktiga.

Om ett nekat tillstånd innebär att pågående markanvändning avsevärt försvåras, har verksamhetsutövaren rätt till ersättning.

1.3 Exempel på annan lagstiftning för området

Natura 2000-området Björkbacken berörs även av annan lagstiftning. Här nedan listas några regelverk inom natur och miljö, som styr vad man får göra i området.

- Området är biotopskyddsområde.
- Arten väddnätfjäril är fridlyst enligt 6 § artskyddsförordningen (2007:845), vilket innebär att det är förbjudet att döda, skada, fånga eller på annat sätt samla in exemplar och ta bort eller skada ägg, larver eller bon.
- Enligt terrängkörningslagen (1975:1313) är körning i terräng med motorfordon för annat ändamål än jord- eller skogsbruk förbjuden på barmark, samt på snötäckt mark om det inte är uppenbart att körningen kan ske utan risk för skada på skogen eller marken.

2 Beskrivning av områdets bevarandevärden

2.1 Områdesbeskrivning

Natura 2000 området Björkbacken (*även kallad Sångkärsbacken*) är en liten naturlig äng belägen i norra delen av det småkuperade kulturlandskapet runt Djupebo by. Området är bevuxet med gamla grova björkar från en öppnare period samt tätare bestånd av björk. Björkbacken hyser en mycket stor artrikedom med hotade arter som till-exempel ängsvädd och buskmus. I området som de senaste åren hävdats genom slåtter finns en liten naturlig källa. Här finns också ett smärre dike som dock inte nämnvärt påverkar naturvärdena. Åkermarken nordost och sydväst om Björkbacken har planterats med gran. Björkbacken har höga naturvärden och har tilldelats klass 2 (mycket högt bevarandevärde) i den länsomfattande ängs- och hagmarksinventeringen 1989. Björkbacken förklarades som biotopskyddsområde år 1994.

2.2 Bevarandesyfte

Det överordnade bevarandesyftet för Natura 2000-nätverket är att bidra till bevarandet av biologisk mångfald genom att bibehålla eller återskapa gynnsam

bevarandestatus för de naturtyper och arter som omfattas av EU:s art- och habitatdirektiv eller fågeldirektiv. För det enskilda Natura 2000-området är det överordnade syftet att bevara eller återställa ett gynnsamt tillstånd för de naturtyper och arter som förekommer i området och som ingår i dessa direktiv.

Prioriterade bevarandevärden

Det främsta bevarandesyftet med Natura 2000-området Björkbacken är att bevara områdets slätterängar och dess förekomst av väddnätfjäril

Prioriterade bevarandeåtgärder

Årlig slåtter.

2.3 Ingående naturtyper enligt art- och habitatdirektivet

Tabell 1. Naturtyper enligt art- och habitatdirektivet (fullständigt namn på naturtypen anges inom parentes) som förekommer i området, deras areella utbredning samt bevarandetillstånd. Naturtypernas ungefärliga utbredning framgår av kartbilagan.

Kod	Naturtyp	Areal (ha)	Bevarandetillstånd
6510	Slätterängar i låglandet	1	Ogynnsam

* = Prioriterad naturtyp (inom EU)

2.4 Ingående arter enligt art- och habitatdirektivet

Tabell 2. Arter enligt art- och habitatdirektivet som förekommer i området samt deras bevarandetillstånd.

Kod	Art	Bevarandetillstånd
1086	Väddnätfjäril	Okänd

* = Prioriterad art (inom EU)

2.5 Definition av naturtyper samt bevarandemål

2.5.1 Slätterängar i låglandet (6510)

Definition av naturtyp

Artrika, torra–friska, hävdpräglade ängar i Götaland samt under högsta kustlinjen i Svealand och Norrland. Naturtypen har utvecklats genom lång kontinuitet av slätterängsskötsel. Krontäckning av träd och buskar, som inte är av igenväxningskaraktär, är 0-30 %. Hävdgynnade arter ska finnas.

Bevarandemål för naturtypen

Hela slätterängen är vid växtsäsongens slut slagen med lie eller slätterbalk och höet är bärgat. Enstaka oslagna ruggar med ängsvädd finns för att gynna väddnätfjäril. Förekomsten av igenväxning är liten, men enstaka buskar och träd finns för att ge vindskydd åt insekter. Kärlväxtfloran och insektsfaunan är artrik och det finns rikligt med typiska arter. Väddnätfjäril och fältgentiana förekommer i ängen, Ängsvädd förekommer rikligt. Arealen slätteräng är minst 0,5 ha.

Skötselåtgärder för naturtypen

Hela slåtterängen ska slås årligen med lie eller slåtterbalk och höet bärgas.

2.6 Exempel på hot mot naturtyperna

En komplett lista över samtliga aktuella och potentiella hot mot naturtyperna är inte möjlig att upprätta. Här listas ett urval hot som i det här området bedömts som mest relevanta.

Beskuggning av granskogen nordost och sydväst om området orsakar att den för naturtypen värdefulla floran trängs ut av mer skuggtåliga arter. Vidare orsakar granen försurning av marken samt utkonkurrerar de hävdgynnade arter som växer på marken nordost om området.

Utebliven eller för svag hävd medför att området växer igen med träd, buskar och bredbladiga örter. Igenväxningen konkurrerar ut flera hävdgynnade och för naturtypen karaktäristiska arter såsom späda örter och fjärilar.

För tidig eller för sen slåtter missgynnar de flesta ängsarterna. Om slåttern sker före 15 juli har många blommor inte hunnit gå i frö och de kommer då inte att kunna föröka sig till nästa år. Om slåttern sker efter 15 september har näringen från många växter hunnit gå tillbaka till marken och slåttern får då inte den utmargrande effekt som bidrar till artrikedomen.

Felaktig slåtter, t.ex. med slitande röjsnören eller för låg slåtterhöjd, kan skada växterna i ängen. För hög slåtterhöjd gör att det blir förna av den kvarvarande grässvålen, vilket gödslar marken och tränger undan många hävdgynnade arter.

Ett byte av hävdform från slåtter till bete missgynnar de typiska ängsarterna, bl.a. brudsporre, brudborste och fältgentiana. Generellt är slåtterängar mer artrika än betesmarker och de blir dessutom mer och mer sällsynta.

Näringstillskott, t.ex. i form av gödsling eller kvarliggande hö efter slåttern, är ett hot mot den artrika markfloran. Det gör att enstaka, mer näringsälskande, växter såsom nässlor och älgört konkurrerar ut de för naturtypen typiska arterna.

Markexploatering samt annan markanvändningsförändring i objektet eller i angränsande områden kan helt eller delvis förstöra naturvärdena. En direkt exploatering av området (t.ex. genom grävning, dikning eller schaktning) eller byte av markanvändning, t.ex. till åker- eller skogsbruk, kan leda till att naturtypen försvinner helt. En exploatering eller ändrad markanvändning i angränsande områden, liknande ovan nämnda exempel, kan leda till negativa kanteffekter på slåtterängen, t.ex. genom näringsläckage från åkrar.

2.7 Artens ekologiska krav och bevarandemål

2.7.1 Väddnätfjäril

Artens ekologiska krav

Väddnätfjärilen förekommer i Sverige främst på öppna fuktiga marker med riklig förekomst av ängsvädd som är larvens foderväxt. Fjärilen har mycket höga krav på både hög solexponering och luftfuktighet. Typiska livsmiljöer är kantzoner kring våtar och öppna skogskärr, fuktig svagt hävdad gräsmark, klapperstensstränder, kraftledningsgator och hyggesmark, gärna nära bäckar och surdråg. Väddnätfjärilen är troligen beroende av att kunna sprida sig mellan olika platser i landskapet. Den är mycket obenägen att sprida sig utanför sitt gynnsamma habitat, men kan förflytta sig inom sammanhållna gläntor och korridorer längs vattendrag, myrmark, skogsbilvägar och ledningsgator i maximalt 1 km. Det är därför viktigt att avståndet mellan de typiska livsmiljöerna inte är för långt.

Den färdiga fjärilen flyger huvudsakligen under juni månad. Den vuxna fjärilen lägger sina ägg i täta grupper (50-200 ägg vid ett par äggläggningstillfällen) på blad av ängsvädd. Efter ca 1 månad kläcks äggen, larverna lever under första sommaren i en gemensam spånad av sammanspunna blad. De övervintrar tillsammans i en vattentät liten påse och blir aktiva redan under snösmältningen. Väddnätfjärilen har vanligen en 1-årig livscykel, men i Västmanland utvecklas endast ca 50 % av en larvkull till fjärilar under påföljande vår. Övriga larver genomgår ytterligare en övervintring och är alltså 2-åriga. De larver som blir 2-åriga samlas i stora grupper under ett ytligt skydd på marken och går in i ett vilostadium (diapaus) efter endast en kort period av födointag på våren. Dessa larver är mycket känsliga för uttorkning under sommaren och är beroende av kontinuerlig markfukt under hela viloperioden, som uppgår till 10-11 månader per år. Larverna är under diapaus, till skillnad från många andra fjärilslarver, relativt okänsliga för översvämning och klarar under diapausen en kortare tid helt under vatten. Däremot är de mycket känsliga för översvämning under tidig larvutveckling. Förpuppningen sker öppet på någon dm höjd på stammar av t.ex. ljung och påbörjas i regel i slutet av maj och varar ca två veckor.

Artens bevarandemål

Väddnätfjärilen förekommer i slätterängen och har samma bevarandemål som naturtypen.

2.8 Exempel på hot mot arten

En komplett lista över samtliga aktuella och potentiella hot mot arterna är inte möjlig att upprätta. De hot mot naturtyperna som presenterats tidigare i bevarandeplanen, kan i de flesta fall även betraktas som hot mot arterna. Här nedan listas ytterligare, mer arts specifika exempel på vad som ingår i hotbilden.

Brist på lämpliga livsmiljöer i landskapet är det största hotet mot arten. Populationen väddnätfjäril är beroende av ett kontinuerligt utbyte med andra

populationer. Artens beroende av värdväxten ängsvädd, dess höga miljökrav samt dess begränsade spridningsförmåga gör den mycket känslig för isoleringseffekter. Om populationer isolerats från varandra löper de risk att dö ut genom slumpmässiga händelser även om antalet lämpliga miljöer skulle hållas konstant. Orsaker till minskningen av lämpliga livsmiljöer är bl.a.:

Upphörd hävd av ängsmark och svagt/extensivt betade gräsmarker leder till igenväxning och medföljande förlust av typiska livsmiljöer för väddnätfjärilen. Flera av dessa marker var tidigare utmarksbeten och/eller sköttes genom betesrotation med perioder av slätter eller betesfrist.

Hydrologiska förändringar som kommer av bl.a. dikning, med igenväxning till följd, leder till att väddnätfjärilens typiska livsmiljöer minskar.

2.9 Bedömt bevarandetillstånd

Området påverkas negativt från de omgivande granplanteringarna. Bevarandetillståndet för slätterängarna i Björkbacken bedöms i dagsläget som ogynnsamt på grund av den ökade beskuggningen av området.

2.10 Bevarandeåtgärder

Björkbacken är skyddat som biotopskyddsområde (7 kap 11 § MB) vilket medför att det i området inte får bedrivas någon verksamhet eller vidtas några åtgärder som kan skada naturmiljön. Det föreskrivs dock inget om hur området skall skötas. Området behöver fortsättningsvis skötas traditionellt med slätter, borttransport av höet och helst även efterbetas. För att undvika en negativ påverkan från de omgivande granplanteringarna i form av beskuggning och markförurning måste en skyddszon skapas där ingen växtlighet får beskugga Björkbacken. För naturtypen får krontäckning av träd och buskar maximalt uppgå till 25 %. Eftersom trädäckningen i området är högre än 25 % idag ska en successiv utglesning av träden göras. Då det finns en del grova ”hagmarksbjörkar” ska dessa sparas medan den typiska igenväxningsvegetationen skall tas bort. Inrättande av naturreservat bör övervägas i syfte att uppnå bevarandemål samt säkerställa långsiktig skötsel av området.

3 Uppföljning

De mål som har angetts i bevarandeplanen ska följas upp. Bevarandemålen kommer att följas upp med olika tidsintervall beroende på vilken naturtyp eller art som berörs. Uppföljningen kommer framför allt att ske i skötselkrävande objekt. Naturtyper som inte är skötselkrävande kommer att följas upp där Länsstyrelsen anser det särskilt motiverat, samt i ett mindre antal objekt som ingår i den nationella uppföljningen av Natura 2000.

4 Förankring av bevarandeplanen med tillhörande naturtypskarta

Framtagandet av den uppdaterade bevarandeplanen med tillhörande naturtypskarta har förankrats hos berörda enligt följande:

- Förslag till naturtypskarta med tillhörande lista över arter och naturtyper remitterades till berörda markägare, myndigheter m.fl. 21 oktober 2005.

5 Referenser

ArtDatabanken 2015. *Rödlistade arter i Sverige 2015*. ArtDatabanken, SLU, Uppsala.

Länsstyrelsen i Västmanlands läns beslut daterat 1994-05-19 *Biotopskydd inom Liarsbo 1:2 (F. D. Djupebo 1:3) i Surahammars kommun*. Med diarienummer: 231-3088-94

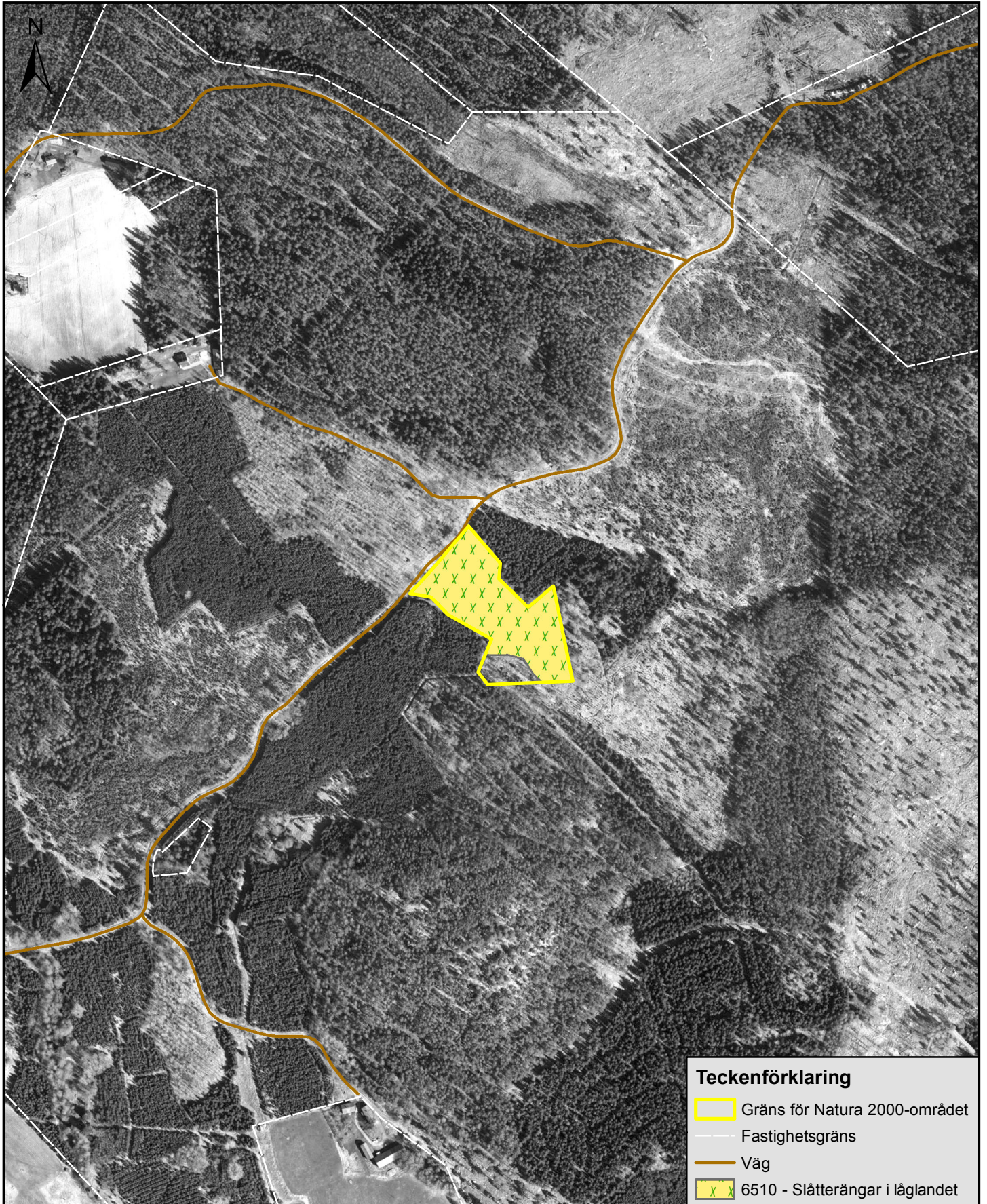
Övriga källor

ArtDatabanken. Artfakta, <http://artfakta.artdatabanken.se>.

ArtDatabanken. Artportalen, <http://www.artportalen.se>.

Naturvårdsverket. Kartverktyget Skyddad natur, <http://skyddadnatur.naturvardsverket.se>.

Naturvårdsverket. Vägledning om Natura 2000, <http://www.naturvardsverket.se/Stod-i-miljoarbetet/Vagledning/Skyddad-natur/Natura-2000>.



Teckenförklaring

- Gräns för Natura 2000-området
- Fastighetsgräns
- Väg
- 6510 - Slätterängar i låglandet