



Bevarandeplan för Natura 2000-området Lya ljunghed och Ålemossen SE0420179



Skotska högländskor på Lya ljunghed. Foto: Maria Sandell

Grunduppgifter om Natura 2000-området

Län:	Skåne
Kommun:	Båstad
Läge:	4 km sydost om Båstad
Markägare:	Naturvårdsverket
Areal:	230,8 hektar
Skyddsform:	Korup med Ålemossen och Lya ljunghed (Naturreservat), 2013–02
Bakgrund:	pSCI beslutat av Regeringen 1997–01 SCI fastställt av EU-kommissionen 2004–12 SAC fastställt av Regeringen 2011–03 Bevarandeplan fastställd & kungjord av Länsstyrelsen Skåne 2018–12-20 respektive 2018-12-21
Reviderad:	2018–06

Vad betyder Natura 2000?

EU bygger ett nätverk av områden med skyddsvärd natur som kallas Natura 2000. Syftet är att EU:s medlemsländer ska ta ett gemensamt ansvar för att bevara arter och naturtyper som förekommer i Europa. Natura 2000 har tillkommit med stöd av två EG-direktiv; Fågeldirektivet (EU-rådets direktiv 2009/147/EG av den 30 november 2009) om bevarande av vilda fåglar och Habitatdirektivet (EU-rådets direktiv 92/43/EEG av den 21 maj 1992) om bevarande av livsmiljöer samt vilda djur och växter senast ändrat genom direktiv 2006/105/EG. Nätverket byggs upp av områden som föreslås av regeringen och som antas av kommissionen. Direktiven har sin grund i Bernkonventionen som var först med att rättsligt skydda arter och deras livsmiljöer i Europa. EU-direktiven bygger på nya kunskaper och inför principen att bevara naturtyper för deras egen skull och inte enbart för att de utgör hemvist för vissa arter. Habitat- och fågeldirektivet är EU:s bidrag till bevarandet av den biologiska mångfalden så som det lades fast i Konventionen om biologisk mångfald i Rio 1992.

Sverige har ett särskilt ansvar för att skydda och vårda de områden som är föreslagna att ingå eller som ingår i Natura 2000 och detta regleras i den svenska lagstiftningen i Miljöbalken med tillhörande Förordning om områdesskydd m m. Det innebär att åtgärder som kan inverka negativt på bevarandestatus för preciserade habitat eller arter inom Natura 2000-området kräver tillstånd enligt miljöbalken med tillhörande förordningar.

Vad är en bevarandeplan?

Till varje Natura 2000-område ska det finnas en bevarandeplan. Den ger en beskrivning av området och dess naturvärden och vilken skötsel som behövs för att dessa naturvärden ska finnas kvar långsiktigt. Bevarandeplanen innehåller också en beskrivning av vilka verksamheter och åtgärder som kan hota de arter och livsmiljöer som ska skyddas i Natura 2000-området. Bevarandeplanen innehåller viktig information som används som underlag vid samråd och tillståndsprövningar av verksamheter och åtgärder inom Natura 2000-området.

I bevarandeplanen redovisas gränser, naturtyper och arter enligt bästa tillgängliga kunskap. I de fall där ny kunskap har tillkommit, har Länsstyrelsen för avsikt att föreslå dessa ändringar till regeringen när nästa tillfälle ges. Vid tillståndsprövning utgår man ifrån i verkligheten förekommande naturtyper, varför det är nödvändigt att bevarandeplanerna redovisar dessa, även om de inte har hunnit beslutas av regeringen.

Om ett Natura 2000-område också ingår i ett annat områdesskydd, t.ex. naturreservat, finns det gällande föreskrifter för området, dessa finns att läsa i beslutet till naturreservatet samt i skötselplanen. Bevarandeplanen för Natura 2000-området hänvisar i mycket till skötselplanen och utgör därför en enklare form av bevarandeplan. Bäst läses de tre dokumenten tillsammans.

Vad är en Natura 2000-art eller en typisk art?

När det gäller arter finns det flera kategorier av arter som vi använder oss av inom Natura 2000. *Natura 2000-arter* är utpekade skyddade arter som finns med i Artskyddsförordningens bilagor och som ska ha bevarandemål i bevarandeplanen och för vilka det krävs tillstånd för åtgärder som kan riskera att påverka arten. De *typiska arterna* är arter som är typiska för varje specifik naturtyp. *Karaktäristiska arter* ska stödja tolkningen av en viss naturtyp.

Rödlistan publiceras vart femte år av ArtDatabanken och finns för närvarande förtecknad i boken *Rödlistade arter* i Sverige 2015. *Fridlysta arter* innebär att det är förbjudet att plocka, fånga, döda, eller på annat sätt samla in eller skada vissa växter och djur. *Ågp-arter* syftar till de hotade arter som har åtgärdsprogram för att rädda dem och deras livsmiljöer.

Vad är bevarandestatus?

Natura 2000 innebär att alla EU-länder ska vidta åtgärder för att naturtyper och arter som utpekats ska ha *gynnsam bevarandestatus*. Det innebär att man ska försäkra sig om att de utpekade naturtyperna och arterna finns kvar långsiktigt i Europa. För en naturtyp kan *gynnsam bevarandestatus* innebära att man bevarar de strukturer och funktioner som finns i naturtypen och att de arter som är typiska för naturtypen finns kvar i livskraftiga populationer. För en art innebär *gynnsam bevarandestatus* att arten finns i livskraftiga populationer och att förekomsten av dess livsmiljö är tillräcklig. I bevarandeplanen anses fullgod bevarandestatus vara densamma som gynnsam.

Viktigt att tänka på

För att inte skada Natura 2000 områdets naturvärden krävs tillstånd för verksamheter eller åtgärder som på ett betydande sätt kan påverka miljön i ett Natura 2000 område. Detta gäller oavsett om ingreppet sker inom eller utanför ett Natura 2000-område. Alla som planerar att utföra en åtgärd som man tror kan påverka ett områdes naturvärden ska på ett tidigt stadium kontakta Länsstyrelsen. Det underlättar eventuell tillståndsprövning som Länsstyrelsen ska göra. När det gäller åtgärder på skogsmark ska istället Skogsstyrelsen kontaktas. Bevarandeplanen för ett Natura 2000-område kan revideras när ny kunskap tillkommer eller när förutsättningarna förändras. När bevarandeplanen förändras medför det att den måste fastställas på nytt. Då ges markägare och andra berörda möjlighet att lämna synpunkter.

Mer information om Natura 2000

Länsstyrelsens webbplats: www.lansstyrelsen.se/skane/N2000 eller

telefon 010-224 10 00

Naturvårdsverkets webbplats: www.naturvardsverket.se

Mer information om naturreservat

Länsstyrelsens webbplats: www.lansstyrelsen.se/skane/bildanaturreservat eller

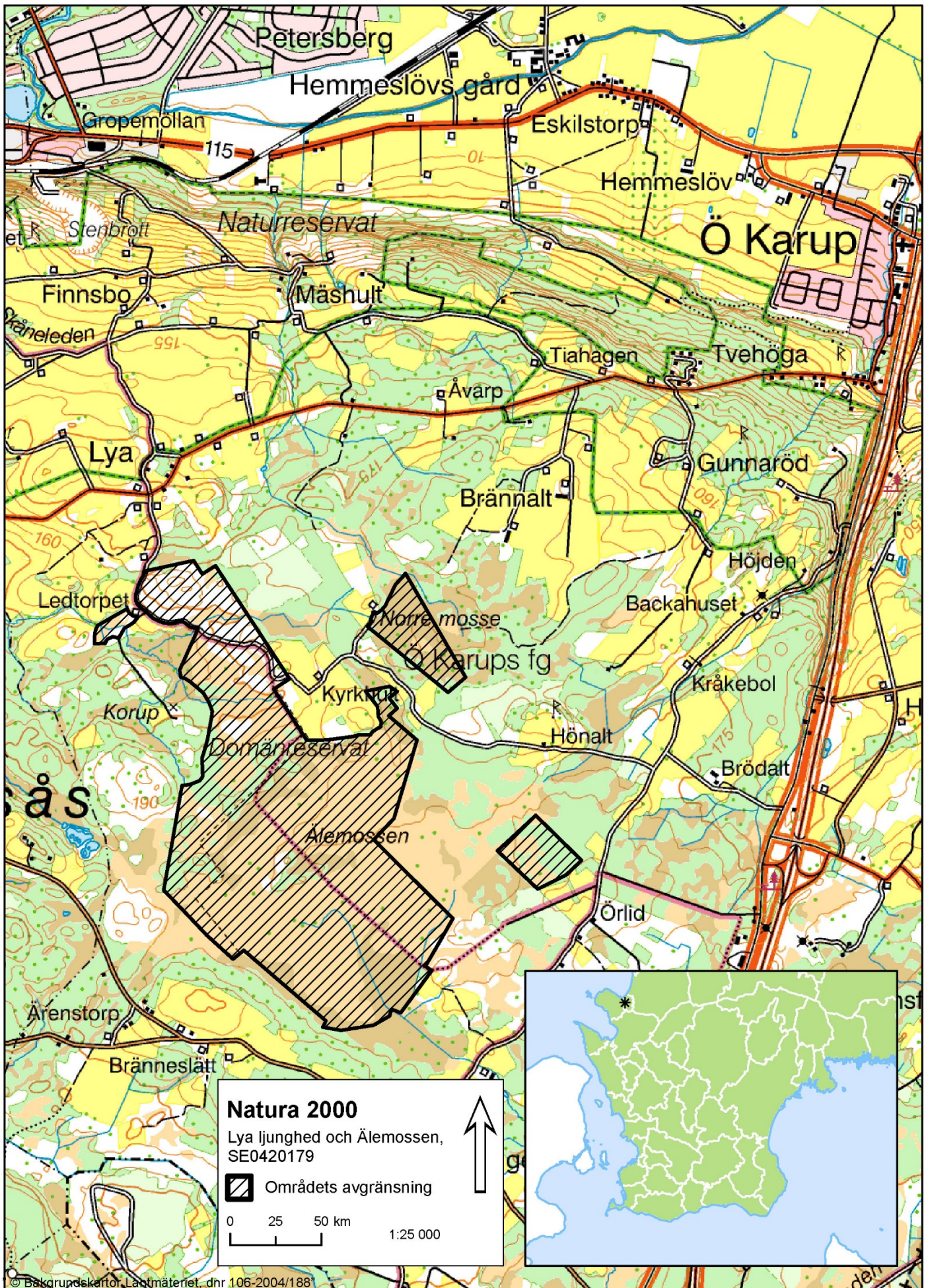
telefon 010-224 10 00

Karttjänsten Skyddad natur webbplats: <http://skyddadnatur.naturvardsverket.se>

Innehållsförteckning

ÖVERSIKTSKARTA	5
OMRÅDESBESKRIVNING.....	6
Bevarandesyfte och prioriterade bevarandevärden	8
Bevarandemål.....	8
Beskrivning av naturtyper och arter och deras bevarandestatus.....	9
Naturtyper	9
HOTBILD – VAD KAN PÅVERKA NATURA 2000-OMRÅDET NEGATIVT?.....	12
SKYDD OCH BEVARANDEÅTGÄRDER.....	13
Skydd och reglering.....	13
Prioriterade bevarandeåtgärder	13
Restaureringsåtgärder	13
Löpande skötsel	13
Uppföljning	14
REFERENSER.....	15
BILAGOR	15
Bilaga 1, Karta med naturtyper enligt Natura 2000.....	16
Bilaga 2, Naturtypskoder för kartan.....	17
Bilaga 3, Rödlistade och hotade arter i Natura 2000-naturtyperna.....	18

Översiktskarta



Områdesbeskrivning

Lya ljunghed och Älemossen ligger i ett kuperat och omväxlande landskap på Hallandsåsens höjdplatå ca 180 meter över havet. Berggrunden som framförallt innehåller olika slags ådergnejsjer är täckt av en småkullig morän. Materialet i moränen domineras av det lokala urberget och består i första hand av näringsfattig gnejs. På bylandskapets tid ingick Lya ljunghed och Älemossen i ett stort utmarksområde som betades och var gemensamt för flera byar och hemman. Ihållande skogsavverkningar i kombination med utmarksbete gav så småningom upphov till ett alltmera öppet landskap med möjlighet för ljungen att vandra in. På Gerhard Burmans karta över Skåne från 1687 framträder ett helt öppet landskap runt Lya och Korup. Under åren 1802–1818 verkställdes storskifte på utmarken och torvmossarna till Finnsbo, Lya m.fl. byar och hemman. Det vi idag kallar Lya ljunghed kom härvid att tillhöra olika gårdar i Lya by. Eftersom torv var en synnerligen viktig och eftertraktad resurs vid den här tiden kom Älemossen att delas upp i en mängd små, långsträckta skiften. Torvtäkt i liten skala bedrevs på flera ställen, framför allt i mossens utkanter.

Älemossen är en högmosse med en kantskog av glasbjörk och tall. Mossen fungerar som vattendelare och avvattnas via småbäckar som rinner i flera väderstreck. Störst avrinning sker söderut via Käglebäcken till Rönneå. Mosseplanet är till stora delar helt öppet med enbart spridda martallar och småväxta björkar. Älemossen har sedan länge haft en population orrar och spelet har under de senaste årtiondena främst ägt rum på smålyckor runt mossen. Antalet orrar har varierat genom åren men under senare tid har arten minskat på lokalen och vissa år har inget orrspel ägt rum. 2017 rapporterades orrspel på lokalen, men inte 2018.

Av skifteshandlingarna kan man utläsa att markerna på Hallandsåsens höjdplatå förut varit helt öppna och att stora delar utgjordes av ljunghedsmarker. Ljunghederna användes framförallt till bete, vilket hindrade skogen att komma tillbaka. Betet var emellertid magert och när ljungen efter några år blivit grov och spretig var den oduglig som kreatursföda, så för att förbättra betet brändes ljungheden med jämna mellanrum. Hur ofta ljungheden brändes i den här trakten är svårt att med säkerhet fastställa, men Sten Selander (1957) anger att ljunghedbränningen på Hallandsåsen återkom vart tredje eller fjärde år. Att ett sådant tidsintervall var vanligt har muntligen bekräftats av några äldre bönder på åsen. Efter skiftenas genomförande och jordbrukets genomgripande förändring minskade ljunghedernas betydelse som betesmarker. När utmarken skiftades var det vanligt att ljungheden odlades upp eller lämnades att fritt växa igen. Mot slutet av 1800-talet bedrevs omfattande kampanjer i syfte att omföra hedarna till skog och stora delar av Hallandsåsens ljunghedsmarker blev så småningom planterade med gran.

I övrigt gällande områdesbeskrivning hänvisas till skötselplanen för naturreservat Korup med Älemossen och Lya ljunghed.

En närmare beskrivning av naturtyper och arter finns under rubriken Beskrivning av naturtyper och arter.

Ingående naturtyper och arter enligt Natura 2000

Områdets naturtyper (se tabell 1 och bilaga 1) konstaterades vid fältbesök.

Tabell 1. Lya ljungheds och Älemossens naturtyper med arealer och Natura 2000-arter inom området. Naturtyperna indelas i fullgod bevarandestatus (gynnsam bevarandestatus) där alla kriterierna för areal, ekologisk struktur och funktion samt för typiska arter är uppfyllda. I en icke fullgod naturtyp uppfylls definitionen för naturtyp men det kan saknas delar av ekologisk struktur och funktion eller typiska arter. Utvecklingsmarker kan inte definieras som en naturtyp idag men kan omföras till någon naturtyp med aktiva åtgärder eller med naturlig förändring efter lång tid.

Naturtyp	Areal (ha) med bedömd bevarandestatus		
	Fullgod	Icke fullgod	Totalt
4010 – Nordatlantiska fukthedar med klockljung		17,7	17,7
4030 – Torra hedar (alla typer)		38,4	38,4
5130 – Enbuskmarker på hedar och kalkgräsmarker		3,7	3,7
* 6230 – Artrika stagg-gräsmarker på silikatsubstrat	0,31		0,31
* 7111 – Högmossar – Öppna mosseplan		76,6	76,6
* 91D0, 9740 – Högmossar – Skogsbevuxen myr		48,8	48,8
7122 – Skadade högmossar – Trädklädda mosseplan och delar av mosse		13,5	13,5
* 7140 – Öppna svagt välvda mossar, fattigkärr intermediära kärr och gungflyn	3,4		17,4
* 7142 – Öppna svagt välvda mossar, fattiga och intermediära kärr och gungflyn – kärr och gungflyn		14	
* 91E0, 9750 - Alluviala lövskogar med <i>Alnus glutinosa</i> eller <i>Fraxinus excelsior</i>		1,1	1,1
Total areal naturtyper		217,5	
*prioriterad naturtyp enligt Natura 2000			
Total områdesareal		230,8	

Bevarandesyfte och prioriterade bevarandevärden

Det övergripande bevarandesyftet för Natura 2000-nätverket är att bidra till bevarandet av biologisk mångfald genom att bibehålla eller återskapa gynnsam bevarandestatus för de naturtyper och arter som omfattas av EU:s Art- och habitatdirektiv.

För det enskilda Natura 2000-området är det överordnade syftet att bevara eller återställa ett gynnsamt tillstånd för de fåglar, naturtyper, Natura 2000-arter och typiska arter som utgjort grund för utpekandet av området. Genom att ha gynnsamt tillstånd bidrar Natura 2000-området till att skapa eller upprätthålla en gynnsam bevarandestatus på biogeografisk nivå.

De prioriterade bevarandevärdena är naturtyperna högmossar (7111, 7140, 91D0/9740), öppna svagt välvda mossar, fattiga och intermediära kärr och gungflyn (7140) samt betesmarkerna (4010, 4030, 5130). Den typiska arten orre är också prioriterad.

Motivering:

Älemossen är en av få högmossar i sydvästra Sverige och Lya ljunghed är en av Skånes få bevarade större ljunghedar. Området är påverkat av bland annat dikning och torvtäkt men har stor potential och har bland annat varit föremål för restaureringsåtgärder i samband med det EU-finansierade LIFE-projektet Life to ad(d)mire.

Bevarandemål

Arealen av fukthed med klockljud (4010) ska vara minst 17,7 hektar. Arealen av ris- och gräshedar (4030) ska vara minst 38,4 hektar. Arealen av enbuskmarker (5130) ska vara minst 3,7 hektar. Arealen av artrika stagg-gräsmarker (*6230) ska vara minst 0,31 hektar. Arealen av högmossar med öppna mosseplan ska vara minst 76,6 hektar. Arealen av högmossar med laggkärr (7140) ska vara minst 3,4 hektar. Arealen av skogsbevuxen myr (91D0, 9740) ska vara minst 48,8 hektar. Arealen av skadade högmossar med trädklädda mosseplan (7122) kan minska på bekostnad av t.ex. högmossar med öppna mosseplan så att dessa ytor på sikt återfår sin torvbildande förmåga. Arealen av öppna mossar (7140 och 7142) ska vara minst 17,4 hektar. Arealen av svämlövskog (91E0, 9750) ska vara minst 1,1 hektar.

Områdets hydrologi ska vara ostörd och det ska inte finnas några avvattnande eller tillrinnande diken eller körspår som medför negativ påverkan. Grundvattenytan ska vara naturligt hög under större delen av året. De öppna mossarna (7140) och svämlövskogen (91E0, 9750) utgör naturtyper som är extra känsliga för förändringar i grundvattennivå och förändringar i grundvattnets kemiska egenskaper eller temperatur. Även fukthedar (4010) är beroende av fortsatt hög grundvattennivå eftersom naturtypen innehåller uttorkningskänsliga arter. Fukthedarna ska vara helt öppna eller innehålla något solitärträd av sälj eller jolster (max 3 per ha) samt spridda solitärer och smågrupper med enbuskar. Torvbildning ska ske aktivt i myren. Mosseplanet ska vara övervägande öppet och utan betydande igenväxning. Omgivande laggkärr ska bibehållas intakta. Det ska finnas kärr av fattig typ. Våtmarkens randskog ska lämnas orörd

för att bibehålla eller utvecklas mot naturskogskaraktär. Hydrokemin ska vara näringsfattig och utan betydande antropogen påverkan. Följande strukturer ska finnas i området i tillräcklig utsträckning: höljor, tuvor, gungflyn och öppna vattenytor. Typiska och karaktäristiska arter samt andra naturligt förekommande arter ska föryngra sig. De typiska arterna i högmossen (7111) är inom området rubinvitmossa, praktvitmossa, vitag, och rundsileshår. De typiska arterna i fattigkärr och gungflyn (7142) inom området är myrlilja, vattenklöver, vitag, rundsileshår och sotvitmossa. Även fågeln orre är en typisk art inom 7140 och ska finnas i livskraftiga populationer i området. De typiska arterna i fuktheden (4010) inom området är rundsileshår, storsileshår, klockljud, borsttåg, myrlilja, ängsvädd och hedsäv. De typiska arterna i ris- och gräsheddar (4030) inom området är slättergubbe, pillerstarr, stenmåra, borsttåg och ängsvädd. De typiska arterna i enbuskmarkerna (5130) inom området är slättergubbe, pillerstarr, borsttåg, jungfrulin, ängsvädd och nattviol. De typiska arterna i stagg-gräsmarkerna (6230) inom området är slättergubbe, stenmåra, jungfrulin, ängsskallra, ängsvädd och nattviol. De typiska arterna i svämlövskogen (9750, 91E0) inom området är majbräken, missne, bäckbräsa och blåmossa. Det ska finnas följande strukturer/substrat i den skogsbevuxna myren (91D0/9740): gamla träd; liggande död ved och stubbar; stående döda eller döende träd; död ved i olika former inklusive levande träd med döda träddelar; träd med hackspettsbohål; gamla träd med grov bark, skador, håligheter, mulm eller döda delar. Äldre tallar med en stamdiameter över 40 cm bibehålls för att gynna spillkråkan. Regelbundet bete av nötdjur och/eller hästar ska påverka området. Betesdjuren ska inte ges medel mot parasiter som finns kvar i dyngan och kan påverka dynglevande organismer negativt. Värdefulla träd, t.ex. bärande och blommande träd, grova och gamla träd och hålträd ska förekomma. Ingen skadlig ansamling av förna ska finnas i området efter vegetationsperiodens slut.

Framtida uppföljning av planen kan medföra att nuvarande bevarandemål ändras och att nya mål läggs till.

Beskrivning av naturtyper och arter och deras bevarandestatus

Naturtyper

Fukthed (4010)

Naturtypen fukthed förekommer i centrala och norra delarna av natura 2000-området. Mitt på Älemossen ligger några myrholmar bevuxna med framförallt björk, tall och asp. Ytavrinningen från holmarna har gett upphov till kärrstråk i mossens centrala del. Dessa har blivit påverkade av den utdikning som skett och delar har numera fukthedskaraktär. I sänkor och översilade partier i områdets norra del uppträder fukthedar samt fattiga och intermediära kärr som ibland har en mosaikartad utbredning. På fuktheden dominerar klockljud, kråkbär och odon. Bland gräsen brukar blåtåtel vara mest talrik och bland övriga arter kan nämnas borsttåg, tuvsäv, hirsstarr, hundstarr, hönsbär och blodrot. Fukthedarna i området rymmer på sina ställen rikliga mängder småvuxna enbuskar och har bitvis inslag av glasbjörk och olika viden. Naturtypen har inte fullgod bevarandestatus då den är delvis igenvuxen och i behov av röjning.

Ris- och gräshed (4030)

Naturtypen utgörs primärt av ljunghed som i området främst finns i de norra delarna. Ljunghed förekommer även i ett parti i Älemossens centrala delar. Lya Ljunghed är en av få stora ljunghedar som har bevarats i sydvästra Sverige. Under 1900-talet växte delar av ljungheden igen men olika restaureringsåtgärder har genomförts. Under 1970-talet började man att röja norra delen av ljungheden samtidigt som naturvårdsbränning genomfördes på en mindre del. Våren 1993 brändes ca 3 hektar på nytt och 1997–98 hade nästan allt björksly röjts bort. Idag återstår bara spridda björkar samt ett par mindre björkdungar. På torra-fuktiga ställen är heden oftast klädd med enbuskar av olika storlek och form och på sina håll har buskskiktet blivit tätvuxet. På våta marker påträffas olika videbuskar. Ljunghedens torra-friska marker är mestadels klädda med ljunghedsvegetation. Oftast med gammal, risig ljung och inslag av lingon, blåbär, kråkbär och odon. Kruståtel är det mest framträdande gräset men även knägräs och vårbrodd är vanliga. Av övriga kärlväxter påträffas pillerstarr, slättergubbe, svinrot, käringtand, stenmåra, gullris, blåklocka och skogsstjärna. I sänkor och översilade partier uppträder fukthedar samt fattiga och intermediära kärr som ibland har en mosaikartad utbredning. På Lya ljunghed är antalet törnskator påfallande stort och därtill förekommer bland annat hämpling, järnsparv, gulsparv, grönfink, ärtsångare, buskskvätta och enkelbeckasin. Överflygande och jagande ses ofta bivråk, tornfalk, sparvhök och duvhök. Vintertid påträffas ofta varfågel. Naturtypen har icke fullgod bevarandestatus på grund av det allt för täta busk- och trädskiktet.

Enbuskmarker (5130)

I västra delen av natura 2000-området finns naturtypen enbuskmarker. Enbuskar har vuxit upp på torr ljunghed i ett område som länge har nyttjats som betesmark. Det finns inslag av enstaka träd av framförallt björk men även en mindre del bok, tall och rönn förekommer. I svackor finns kärr- och fukthedsmarker. Det finns också ett par smådungar med björk och olika videbuskar. Naturtypen har icke fullgod bevarandestatus på grund av igenväxning.

Artrika stagg-gräsmarker (6230)

I sydöstra delen av natura 2000-området förekommer en mindre areal med artrik stagg-gräsmark (6230). Naturtypen omfattar 0,31 hektar inom Lya ljunghed och Älemossen men är sammanlänkad med ett större område med naturtypen i det angränsande natura 2000-området Älemossen-Hulrugered. Arter som stagg, knägräs, blåsuga, ljung, stjärnstarr, blåtåtel, borsttåg, vårbrodd, blodrot, tuvtåtel, stenmåra och gråfibbla finns. Röd vaxskivling har också påträffats i området. Naturtypen har fullgod bevarandestatus.

Högmossar (7111, 91D0/9740)

Naturtypen högmosse (7110) och de representerade underkategorierna utgör den dominerande naturtypen i natura 2000-området. Naturtypen utgör merparten av områdets södra och centrala delar. Mosseplanet är till stora delar helt öppet och här växer endast spridda exemplar av martallar och småväxta björkar. I kantzoner har det kommit in mycket tall och björk vilket sannolikt beror på tidigare dränering i samband med torvtäkt. Eventuellt har även den ökande kvävetillförseln från luften haft betydelse. Mosseplanet har en ristuvevegetation som på tuvorna

domineras av kråkbär, ljung och tuvull med inslag av bland annat klockljung, tranbär och lingon. I grunda höljor växer tuvull, klockljung, rosling, tranbär och rundsileshår liksom en del pors och odon. Det finns även välutbildade lösbotenhöjor med vitmossa eller endast dy i botten och här växer ofta glest med vitag, ängsull och småsileshår. Laggkärr och kärrdråg i området är väsentligen påverkade av tidigare torvtäkt och dränering.

Fåglar som brukar hålla till på och i närheten av högmossen är spillkråka, nattskärva, buskskvätta, trädpiplärka och gök. Naturtypen har i området icke fullgod bevarandestatus till följd av avvattning dikes, hydrologi som påverkats av tidigare täktverksamhet och igenväxning.

Skadade högmossar (7122)

Naturtypen skadade högmossar eller skadade högmossar återfinns i det område som kallas för Norre mosse och som utgör en exklav strax nordost om Älemossen. Norre Mosse är kraftigt påverkad av tidigare torvtäkt, vilket på ett drastiskt sätt har förändrat myrens hydrologi och karaktär. Här finns en stor mängd gamla torvgravar och dräneringen har medfört att myren är rikligt bevuxen med glasbjörk med visst inslag av tall. Endast någon mindre yta är fortfarande att betrakta som öppen mosse. På öppna och halvöppna mossepartier finns en ristuvevegetation och de gamla torvgravarna har vanligen utvecklats till kärr med mjukmattevegetation. Området har drabbats av igenväxning men har potential att återställas. Målsättningen med naturtypen är att restaurera och omföra dem till högmosse. Fullgod bevarandestatus kan inte existera för skadade högmossar utan det är först när de övergått till 7110 som de kan bedömas ha sådan status.

Öppna mossar, fattigkärr och gungflyn (7140, 7142)

Naturtypen öppna mossar, fattigkärr och gungflyn finns i den norra delen av området där den gränsar till fukthet (4010) och ljunghed (4030). Kärren hittas i sänkor och översilade partier på Lya ljunghed. Typiska arter för kärren är flask-, hund-, stjärn- och hirsstarr men här ses också arter som ängsull, trådtåg, småvänderot, kärrviol och myrlilja. I kärren växer även videbuskar. Älemossen har sedan länge haft en population med orrar men på senare år har arten minskat kraftigt i området och vissa år har orrspelet uteblivit. Orrarna har främst spelat på smålyckor runtomkring mossen. Antalet tuppar i området har minskat kraftigt från ca 15 stycken. Naturtypen har till större delen icke fullgod bevarandestatus på grund av igenväxning.

Svämlövskog (91E0, 9750)

I områdets nordvästra del finner man ett parti med svämlövskog som huvudsakligen består av al. Denna alsumpskog betas. Naturtypen har icke fullgod bevarandestatus eftersom strukturer med gamla träd och död ved inte förekommer i tillräcklig utsträckning.

Hotbild – vad kan påverka Natura 2000-området negativt?

Nedan redovisas exempel på åtgärder som riskerar att påverka utpekade naturvärden negativt. För att inte skada Natura 2000 områdets naturvärden krävs tillstånd för verksamheter eller åtgärder som på ett betydande sätt kan påverka miljön i ett Natura 2000 område. Alla som planerar att utföra en åtgärd som man tror kan påverka ett områdes naturvärden ska på ett tidigt stadium kontakta Länsstyrelsen. Det underlättar eventuell tillståndsprövning som Länsstyrelsen ska göra. När det gäller skogsbruksåtgärder ska istället Skogsstyrelsen kontaktas. Observera att dessa hot ej är föreskrifter som t.ex. för naturreservat utan är tänkt att användas som ett verktyg vid tillståndsprövning samt för att påvisa vad som påverkar Natura 2000-området. OBS hoten är oftast reglerade i föreskrifterna för beslutet om naturreservat.

De största hoten för områdets naturtyper och Natura 2000-arter är:

- Förändringar i områdets hydrologi från både inom och utanför området genom t.ex. markavvattning, planteringar, dikesrensning eller dämningar. Förändrad vattenkemi och försämring av vattenkvaliteten genom t.ex. utsläpp av föroreningar i vattendrag, försurning eller eutrofiering. Utdikning, dränering och andra ingrepp ändrar de hydrologiska förhållandena och leder till uttorkning av naturtyper. Naturtyperna kan påverkas negativt även av perifera dikningsföretag, ledningsgrävningar och vägdragningar om de leder till sänkt grundvattennivå eller ändrad hydrologi på lokalerna.
- Bebyggelse, vägar, anläggningar och annan markexploatering och markanvändningsförändring, exempelvis skogsplantering och täktverksamhet (bland annat torvtäkt), i objektet eller i angränsande områden som kan påverka naturvärdena i området negativt.
- Gödsling eller annan tillförsel av näringsämnen (t.ex. gödsling, kalkning, kväveläckage från omgivande marker, spridning av rötslam, stödutfodring m.m.) som skadar mark och vegetation.
- Användning av bekämpningsmedel och kemikalier i de omkringliggande skogarna och åkrarna.
- Nedfall av luftföroreningar och luftburet kväve.
- För svag eller utebliven hävd som leder till att naturtyperna växer igen.
- För intensiv hävd som skadar vegetationen.
- Användning av avmaskningsmedel med samma miljöpåverkan som avermectin är negativt för den dynglevande insektsfaunan och bör undvikas i så stor utsträckning som möjligt. Avmaskningsmedel bör inte användas utom när det sker på Veterinärens inrådan.
- Avverkning av grova träd, senvuxna träd, socklar, hålträd, döda eller döende träd inom området eller i omkringliggande områden. Borttagning och bortforsling av markliggande död ved.
- Plockning eller annan exploatering av den rödlistade floran i området.
- Spridning av invasiva arter.

Skydd och bevarandeåtgärder

Ingrepp som på ett betydande sätt kan påverka miljön i ett Natura 2000-område kräver tillstånd av länsstyrelsen enligt 7 kapitlet 27–29 § miljöbalken. Detta gäller oavsett om ingreppet sker inom eller utanför ett Natura 2000-område. Bevarandeplanen ska också fungera som underlag för bedömningen av om tillstånd behövs och om tillstånd kan ges.

Vid genomförandet av art-och habitatdirektivet utgår man från att alla verksamheter som på ett betydande sätt kan påverka miljön i ett Natura 2000-område kräver tillstånd. Enligt övergångsbestämmelserna krävs inte ett sådant tillstånd för verksamheter som påbörjats före 1 juli 2001 under förutsättning att de vid denna tidpunkt hade tillstånd enligt 9 eller 11 kap miljöbalken (eller motsvarande äldre bestämmelser). De tillståndsgivna verksamheterna skyddas av rättskraften i tillståndet. Syftet med övergångsbestämmelserna var inte att undanta tillståndskravet för framtida förändringar av befintliga verksamheter utan man ville undvika en obligatorisk omprövning av samtliga verksamheter som bedrevs 1 juli 2001. Vid ändringar av verksamheter och vid nyanläggning aktualiseras dock tillståndsplikten.

Staten har det övergripande ansvaret för skötseln av Natura 2000-områden och för att bevarandemålen uppnås. En förutsättning för att nå målen är ett gott samarbete mellan staten och den eller dem som äger eller brukar marken.

Skydd och reglering

Större delen av Lya ljunghed och Älemossen ingår i det större naturreservatet Korup med Älemossen och Lya ljunghed som bildades 2013-02-27. Området ingår i ett område som är riksintresse för både naturvård och friluftsliv. Reservatsföreskrifterna förbjuder bl.a. att betesmark omförs till åkermark, plantering av träd, buskar eller andra växter, gödsling och dikning/dikesrensning. Länsstyrelsen anser att de nödvändiga bevarandeåtgärderna är reglerade.

Prioriterade bevarandeåtgärder

De prioriterade bevarandeåtgärderna är kontinuerlig röjning av träd och lövsly på Älemossen, fortsatt hävd på betesmarkerna och regelbundna naturvårdsbränningar på utvalda delar av Lya ljunghed. I samband med Life to ad(d)mire har mossplan röjts och diken dämmts för att återställa hydrologin. Fortsatt övervakning av områdets hydrologi och eventuellt ytterligare restaureringsåtgärder av diken är prioriterade.

Restaureringsåtgärder

- Se skötselplan

Löpande skötsel

- Se skötselplan

Uppföljning

Uppföljning av naturtyper och arter inom Natura 2000-områdena kommer att ske med omdrev vart 6:e eller 12:e år beroende på naturtyp och art. Vissa delar av uppföljningen, som t.ex. areal är obligatoriska medan andra delar kan väljas av länsstyrelserna själva. Mer information om enskild naturtyp/art finns på Naturvårdsverkets hemsida.

Referenser

- ArtDatabanken 2015. *Rödlistade arter i Sverige 2015*. ArtDatabanken SLU, Uppsala.
- Artdatabankens Artfaktablad (1992–2001) för de rödlistade arterna inom området.
- Artdatabankens information till Länsstyrelsen i Skåne Län om rödlistade arter, GIS-skikt.
- Länsstyrelsen Skåne 2013, Carlsson, P. och Malmgren, A. *Skötselplan för naturreservatet Korup med Älemossen och Lya Ljunghed*.
- Löfroth M. (ed.) 1997. *Svenska naturtyper i det europeiska nätverket Natura 2000*. Naturvårdsverket. Naturvårdsverkets förlag.
- Olsson, K-A. m.fl. (red), 2003. *Floran i Skåne. Vegetation och utflyktsmål*. Lund
- Selander, S. 1957. (nytryck 1987). *Det levande landskapet i Sverige*. Bokskogen. Göteborg.
- SGU:s vägledning: <http://www.sgu.se/samhallsplanering/planering-och-markanvandning/grundvatten-i-planeringen/grundvattenberoende-ekosystem/>
- Sveriges geologiska undersökning. 2016. Bilaga. Vägledningsmaterial över vilka Natura 2000-naturtyper som är känsliga för grundvattenpåverkan. SGU.

Bilagor

1. Karta med naturtyper enligt Natura 2000
2. Naturtypskoder för kartan
3. Rödlistade och hotade arter

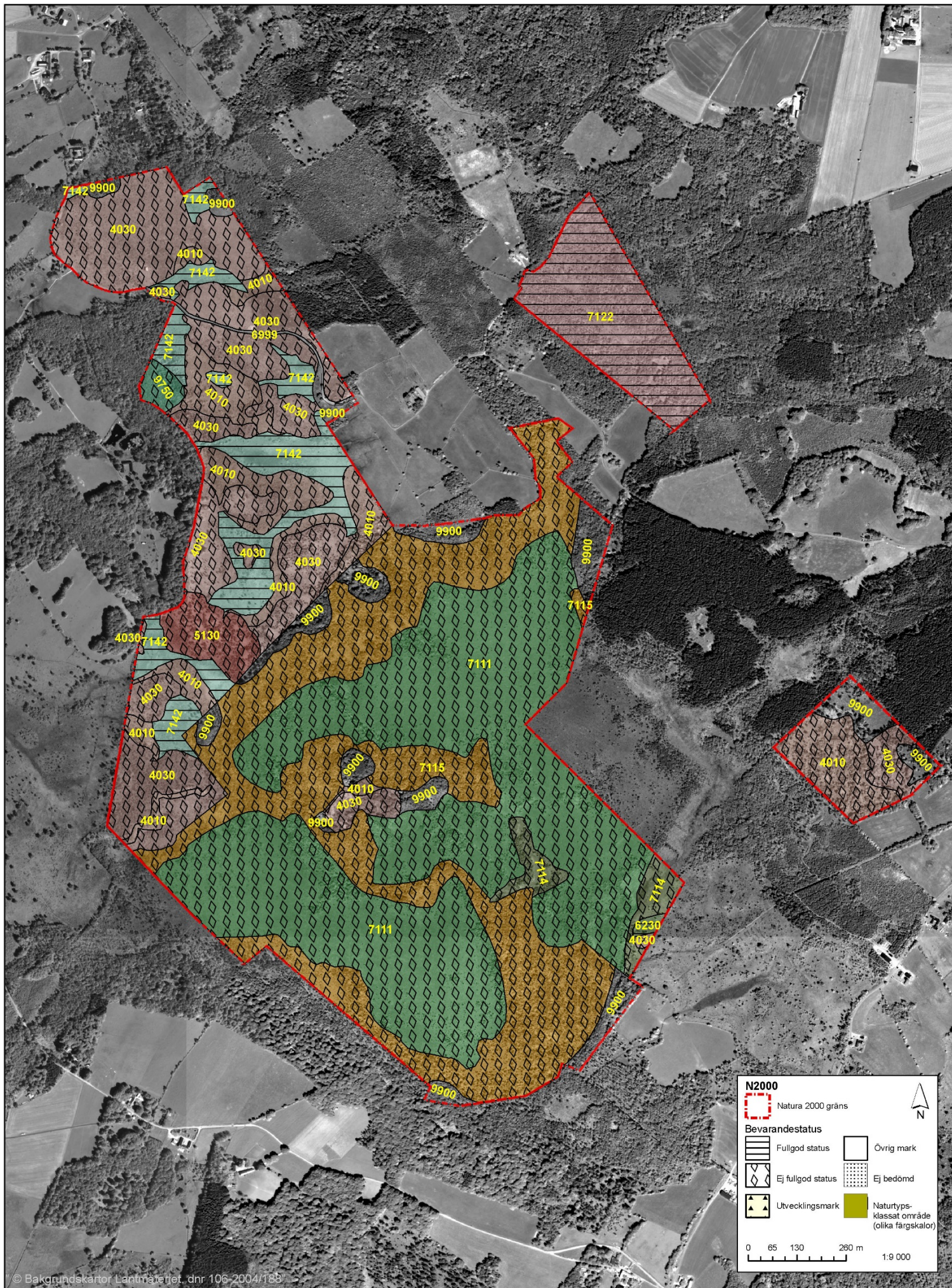
Upprättad av Länsstyrelsen Skåne

Planförfattare: Jörgen Andersson

Senast reviderad 2018-06-27 av Alexander Regnér

Bilaga 1. Natura 2000-området Lya ljunghed och Älemossen, SE0420179 med naturtyper.

Förteckning över naturtypskoder återfinns i bilaga 2.



Bilaga 2, Naturtypskoder för kartan

Natura 2000-naturtyper

- 4010 – Nordatlantiska fukthedar med klockljung
- 4030 – Torra hedar (alla typer)
- 5130 – Enbuskmarker på hedar och kalkgräsmarker
- 6230 – Artrika stagg-gräsmarker på silikatsubstrat
- 7111 – Högmossar, öppna mosseplan
- 7122 – Skadade högmossar – trädklädda mosseplan och delar av mosse
- 7140 – Öppna svagt välvda mossar, fattigkärr och intermediära kärr och gungflyn
- 7142 – Öppna svagt välvda mossar, fattigkärr och intermediära kärr och gungflyn – kärr och gungflyn
- 91D0/9740 – Högmossar, skogsbevuxen myr
- 9750 – Alluviala lövskogar med *Alnus glutinosa* eller *Fraxinus excelsior*

Icke-naturtyper

- 6999 – Exploated mark, icke natura-naturtyp
- 9990 – Icke-naturaskog

Bilaga 3, Rödlistade och hotade arter i Natura 2000-naturtyperna

Rödlistade arter enligt artdatabankens rödlista 2015 placeras i olika hotkategorier beroende på risk för utdöende i vilt tillstånd inom olika tidsperspektiv. Arter med extremt/mycket stor risk att dö ut i vilt tillstånd inom en mycket nära/nära framtid placeras i kategorin CR (Critically endangered; akut hotad) resp. EN (Endangered; starkt hotad). Arter som löper stor risk för utdöende i ett medellångt tidsperspektiv placeras i kategorin VU (Vulnerable; sårbar). Arter som bedöms ligga nära kategorin VU men inte uppfyller alla kriterier placeras i kategorin NT (Near Threatened; missgynnad). Arter som numera är livskraftiga men som tidigare varit hotade placeras i LC. F= fridlyst art, Ågp= art som har eller ska få ett nationellt åtgärdsprogram för hotade arter, B1, B2, B4 & B5 hänvisar till resp. bilaga i art- och habitatdirektivet.

Organismgrupp	Artnamn	Vetenskapligt namn	Hotkategori/ Annan fakta
Kärlväxter	Borsttåg	<i>Juncus squarrosus</i>	NT
	Slåttergubbe	<i>Arnica montana</i>	VU
	Revlumner	<i>Lycopodium annotinum</i>	F
Insekter	Torvlöpare	<i>Bembidion humerale</i>	VU
	Brun sikelvinge	<i>Drepana curvatula</i>	NT
	Humlerotfjäril	<i>Hepialus humuli</i>	NT
	Violettkantad guldvinge	<i>Lycaena hippothoe</i>	NT
	Sotnätfjäril	<i>Melitaea diamina</i>	NT
	Ängsmetallvinge	<i>Adista statices</i>	NT
Fåglar	Bivråk	<i>Pernis apivorus</i>	NT, B1
	Blå kärrhök	<i>Circus cyaneus</i>	NT, B1
	Duvhök	<i>Accipiter gentilis</i>	NT
	Fjällvråk	<i>Buteo lagopus</i>	NT
	Kungsörn	<i>Aquila chrysaetos</i>	NT, B1
	Gröngöling	<i>Picus viridis</i>	NT
	Spillkråka	<i>Dryocopus martius</i>	NT, B1
	Mindre hackspett	<i>Dendrocopos minor</i>	NT
	Sånglärka	<i>Alauda arvensis</i>	NT
	Ängspiplärka	<i>Anthus pratensis</i>	NT
	Kungsfågel	<i>Regulus regulus</i>	VU
	Buskskvätta	<i>Saxicola rubetra</i>	NT
	Nötkråka	<i>Nucifraga caryocatactes</i>	NT
	Stare	<i>Sturnus vulgaris</i>	VU
	Gulspurv	<i>Emberiza citrinella</i>	VU
	Nattskärre	<i>Caprimulgus europaeus</i>	B1
	Orre	<i>Lyrurus tetrix</i>	B1
	Törnskata	<i>Lanius collurio</i>	B1
Groddjur	Vanlig padda	<i>Bufo bufo</i>	F

	Vanlig groda	<i>Rana temporaria</i>	F
	Skogsödla	<i>Zootoca vivipara</i>	F
	Huggorm	<i>Vipera berus</i>	F

Bevarandeplanen för Lya ljunghed och Älemossen

Syftet med Natura 2000-området Lya ljunghed och Älemossen i Båstad kommun är att bevara den värdefulla högmossen och en av södra Sveriges största ljunghedar samt de intilliggande fukthedarna och fattigkärren. Området har ett rikt fågelliv och har tidigare hyst en population av orrar.

En del i länsstyrelsens verksamhet är att skydda värdefull natur genom att bilda Natura 2000-områden och upprätta bevarandeplaner. Syftet är att EU:s medlemsländer ska ta ett gemensamt ansvar för att bevara arter och naturtyper som förekommer i Europa och att upprätthålla Natura 2000-områdenas naturtyper och arter i gynnsam bevarandestatus inom den biogeografiska regionen.

Bevarandeplanen innehåller bevarandesyftena och bevarandemålen med Natura 2000-området via de fyra kriterierna areal, ekologiska strukturer & funktioner, typiska arter samt Natura 2000-arter (Arter i habitatdirektivets bilaga 2), beskrivning av området samt beskrivning av varje naturtyp och/eller art, förutsättningar för gynnsam bevarandestatus samt vad som kan påverka Natura 2000-området negativt. Den innehåller även information om vilka skötselåtgärder som behövs göras i Natura 2000-området.



Länsstyrelsen
Skåne

www.lansstyrelsen.se/skane