



## Bevarandeplan för Natura 2000-området Björkhäll SE0420256



Björkhäll. Foto: Marie Björkander

### Grunduppgifter om Natura 2000-området

Län:	Skåne
Kommun:	Kristianstad
Läge:	Hammarsjöns sydvästra sida, ca 1 mil söder om Kristianstad.
Markägare:	Staten
Areal:	36,1 hektar
Skyddsform:	Hovby ängar (naturreservat), 2007–10.
Bakgrund:	pSCI beslutat av Regeringen 1998–12. SCI fastställt av EU-kommissionen 2004–12. SAC fastställt av Regeringen 2011–03. Bevarandeplan fastställd & kungjord av Länstyrelsen Skåne 2018-12-20 respektive 2018-12-21.
Reviderad:	2018–10

## Vad betyder Natura 2000?

---

EU bygger ett nätverk av områden med skyddsvärd natur som kallas Natura 2000. Syftet är att EU:s medlemsländer ska ta ett gemensamt ansvar för att bevara arter och naturtyper som förekommer i Europa. Natura 2000 har tillkommit med stöd av två EG-direktiv; Fågeldirektivet (EU-rådets direktiv 2009/147/EG av den 30 november 2009) om bevarande av vilda fåglar och Habitatdirektivet (EU-rådets direktiv 92/43/EEG av den 21 maj 1992) om bevarande av livsmiljöer samt vilda djur och växter senast ändrat genom direktiv 2006/105/EG. Nätverket byggs upp av områden som föreslås av regeringen och som antas av kommissionen. Direktiven har sin grund i Bernkonventionen som var först med att rättsligt skydda arter och deras livsmiljöer i Europa. EU-direktiven bygger på nya kunskaper och inför principen att bevara naturtyper för deras egen skull och inte enbart för att de utgör hemvist för vissa arter. Habitat- och fågeldirektivet är EU:s bidrag till bevarandet av den biologiska mångfalden så som det lades fast i Konventionen om biologisk mångfald i Rio 1992.

Sverige har ett särskilt ansvar för att skydda och vårda de områden som är föreslagna att ingå eller som ingår i Natura 2000 och detta regleras i den svenska lagstiftningen i Miljöbalken med tillhörande Förordning om områdesskydd m m. Det innebär att åtgärder som kan inverka negativt på bevarandestatus för preciserade habitat eller arter inom Natura 2000-området kräver tillstånd enligt miljöbalken med tillhörande förordningar.

## Vad är en bevarandeplan?

---

Till varje Natura 2000-område ska det finnas en bevarandeplan. Den ger en beskrivning av området och dess naturvärden och vilken skötsel som behövs för att dessa naturvärden ska finnas kvar långsiktigt. Bevarandeplanen innehåller också en beskrivning av vilka verksamheter och åtgärder som kan hota de arter och livsmiljöer som ska skyddas i Natura 2000-området. Bevarandeplanen innehåller viktig information som används som underlag vid samråd och tillståndsprövningar av verksamheter och åtgärder inom Natura 2000-området.

I bevarandeplanen redovisas gränser, naturtyper och arter enligt bästa tillgängliga kunskap. I de fall där ny kunskap har tillkommit, har Länsstyrelsen för avsikt att föreslå dessa ändringar till regeringen när nästa tillfälle ges. Vid tillståndsprövning utgår man ifrån i verkligheten förekommande naturtyper, varför det är nödvändigt att bevarandeplanerna redovisar dessa, även om de inte har hunnit beslutas av regeringen. Om ett Natura 2000-område också ingår i ett annat områdesskydd, t.ex. naturreservat, finns det gällande föreskrifter för området, dessa finns att läsa i beslutet till naturreservatet samt i skötselplanen. Bevarandeplanen för Natura 2000-området hänvisar i mycket till skötselplanen och utgör därför en enklare form av bevarandeplan. Bäst läses de tre dokumenten tillsammans.

## Vad är en Natura 2000-art eller en typisk art?

---

Bevarandeplanen redovisar flera kategorier av arter. *Natura 2000-arter* är utpekade skyddade arter som listas i art- och habitatdirektivets bilaga 2 eller i fågeldirektivets bilaga 1.

Bevarandeplanen ska ha med bevarandemål för dessa arter och tillstånd krävs för åtgärder som kan riskera att påverka arten. *Typiska arter* är indikatorer för en naturtyps bevarandestatus.

*Karaktäristiska arter* ska stödja tolkningen av en viss naturtyp. Vissa arter kan vara både typiska och karaktäristiska. *Prioriterade arter (och naturtyper)* är de arter/naturtyper som är utvalda som mest hotade enligt art- och habitatdirektivet och vars utbredning huvudsakligen ligger inom EU:s territorium, de är markerade med en asterisk. Dessa prioriteringar ska skiljas från de prioriteringar av arter (och naturtyper) som görs i bevarandeplanen när åtgärder prioriteras för att arten (eller naturtypen) ska få gynnsam bevarandestatus. En nationell *rödlista* är en sammanställning av arters status (utdöenderisk) inom ett lands gränser. Den publiceras vart femte år av ArtDatabanken och finns för närvarande förtecknad i boken Rödlistade arter i Sverige 2015. *Fridlysta arter* är förtecknade i Artskyddsförordningen. Att en art är fridlyst innebär att det är förbjudet att plocka, fånga, döda, eller på annat sätt samla in eller skada vissa växter och djur. *Ågp-arter* är de hotade arter som har fått ett särskilt åtgärdsprogram för att rädda dem och deras livsmiljöer.

### Vad är bevarandestatus?

Natura 2000 innebär att alla EU-länder ska vidta åtgärder för att naturtyper och arter som utpekats ska ha *gynnsam bevarandestatus*. Det innebär att man ska försäkra sig om att de utpekade naturtyperna och arterna finns kvar långsiktigt i Europa. För en naturtyp kan *gynnsam bevarandestatus* innebära att man bevarar de strukturer och funktioner som finns i naturtypen och att de arter som är typiska för naturtypen finns kvar i livskraftiga populationer. För en art innebär *gynnsam bevarandestatus* att arten finns i livskraftiga populationer och att förekomsten av dess livsmiljö är tillräcklig. I bevarandeplanen anses fullgod bevarandestatus vara densamma som gynnsam.

### Viktigt att tänka på

För att inte skada Natura 2000 områdets naturvärden krävs tillstånd för verksamheter eller åtgärder som på ett betydande sätt kan påverka miljön i ett Natura 2000 område. Detta gäller oavsett om ingreppet sker inom eller utanför ett Natura 2000-område. Alla som planerar att utföra en åtgärd som man tror kan påverka ett områdes naturvärden ska på ett tidigt stadium kontakta Länsstyrelsen. Det underlättar eventuell tillståndsprövning som Länsstyrelsen ska göra. När det gäller åtgärder på skogsmark ska istället Skogsstyrelsen kontaktas. Bevarandeplanen för ett Natura 2000-område kan revideras när ny kunskap tillkommer eller när förutsättningarna förändras. När bevarandeplanen förändras medför det att den måste fastställas på nytt. Då ges markägare och andra berörda möjlighet att lämna synpunkter.

Mer information om Natura 2000

Länsstyrelsens webbplats: [www.lansstyrelsen.se/skane/N2000](http://www.lansstyrelsen.se/skane/N2000) eller telefon 010-224 10 00

Naturvårdsverkets webbplats: [www.naturvardsverket.se](http://www.naturvardsverket.se)

Mer information om naturreservat

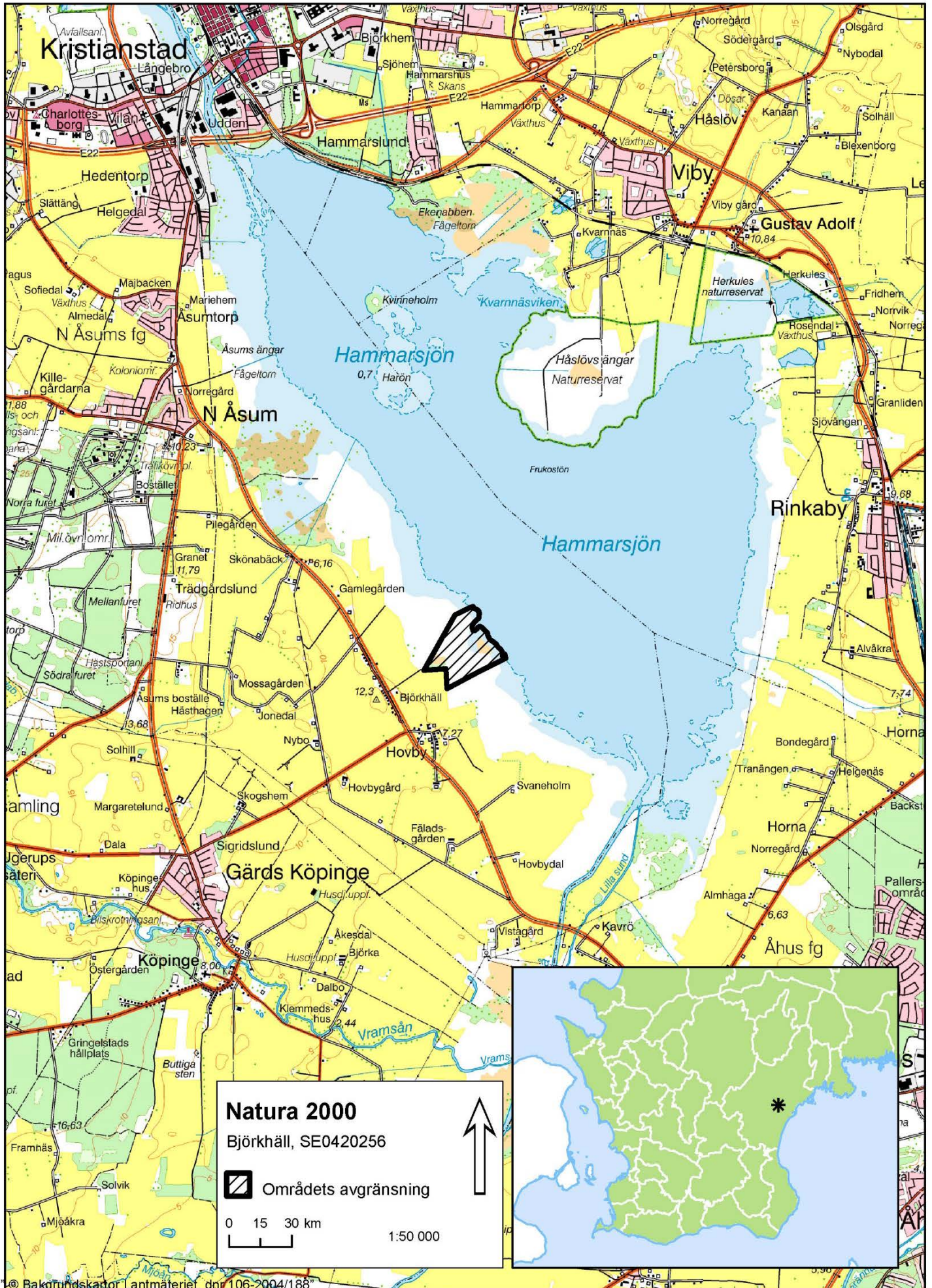
Länsstyrelsens webbplats: [www.lansstyrelsen.se/skane/bildanaturreservat](http://www.lansstyrelsen.se/skane/bildanaturreservat) eller telefon 010-224 10 00

Karttjänsten Skyddad natur webbplats: <http://skyddadnatur.naturvardsverket.se>

## Innehållsförteckning

ÖVERSIKTSKARTA .....	5
OMRÅDESBESKRIVNING.....	6
INGÅENDE NATURTYPER OCH ARTER ENLIGT NATURA 2000 .....	7
Bevarandesyfte och prioriterade bevarandevärden .....	8
Bevarandemål.....	8
Beskrivning av naturtyper och arter och deras bevarandestatus.....	9
Naturtyper .....	9
HOTBILD – VAD KAN PÅVERKA NATURA 2000-OMRÅDET NEGATIVT?.....	11
SKYDD OCH BEVARANDEÅTGÄRDER.....	12
Skydd och reglering.....	12
Prioriterade bevarandeåtgärder .....	12
Restaureringsåtgärder .....	13
Löpande skötsel .....	13
Uppföljning .....	13
REFERENSER.....	13
BILAGOR .....	13
Bilaga 1, Karta med naturtyper enligt Natura 2000.....	14
Bilaga 2, Naturtypskoder för kartan.....	15
Bilaga 3, Rödlistade och hotade arter i Natura 2000-naturtyperna.....	16

## Översiktskarta



## Områdesbeskrivning

Längs Hammarsjöns västra sida ligger strandängsområdet Hovby ängar i vilket Björkhäll ingår. Den grunda slättsjön Hammarsjön ingår i nedre Helgeåns vattensystem vars vattenstånd varierar kraftigt under året. De årliga översvämningarna och böndernas hävd har under århundradens lopp format ett rikt kulturlandskap kring nedre Helgeån och fornlämningar visar på lång bebyggelsekontinuitet i anslutning till området. Ytjordarterna i området avsattes under och efter den senaste istiden och består till största delen av sand med inslag av sandig-moig morän, finmo, glacial lera, gyttja och svämsediment.

Strandängarna vid Hammarsjön frilades troligen till stora delar först efter år 1775 då Helgeån bröt sig ett nytt lopp mot havet och nedre Helgeåns vattensystem sänktes 60–70 cm. På Skånska rekognosceringskartan, som visar strandlinjer från tiden före Helgeåns sänkning, hade strandängarna betydligt mindre omfattning än på 1800-talets skifteskartor. Enligt Hovbys skifteskarta från 1834 utbreddes sig vidsträckt ängsmarker längs sjön. Vid tiden för skiftena fanns endast mindre trädklädda partier i området som i övrigt karakteriserades av öppna hävdade marker. Under 1930-talet muddrades en ränna och en tröskel anlades i Hammarsjön vilket sänkte sjön ytterligare ett par decimeter.

När ängsbruket upphörde på många håll i landet kring det förra sekelskiftet fortsatte strandängsslåttern kring Hammarsjön. Blöta och otillgängliga partier omfördes dock även här till betesmarker eller tilläts att växa igen. Än idag kännetecknas området längs med sjön av stora arealer slätterängar och naturbetesmarker. Hela området är mycket värdefullt för häckande, rastande och övervintrande fåglar. Björkhäll utgör den centrala delen av Hovby ängar och består av ängar och rikkärr som hävdas genom bete och slätter.

I övrigt gällande områdesbeskrivning hänvisas till skötselplanen för Hovby ängars naturreservat.

En närmare beskrivning av naturtyper och arter finns under rubriken Beskrivning av naturtyper och arter.

# Ingående naturtyper och arter enligt Natura 2000

Områdets naturtyper (se tabell 1 och bilaga 1) konstaterades vid fältbesök.

Tabell 1. Björkhälls naturtyper med arealer och Natura 2000-arter inom området. Natura 2000-koder inom parentes. Naturtyperna indelas i fullgod bevarandestatus (gynnsam bevarandestatus) där alla kriterierna för areal, ekologisk struktur och funktion samt för typiska arter är uppfyllda. I en icke fullgod naturtyp uppfylls definitionen för naturtyp men det kan saknas delar av ekologisk struktur och funktion eller typiska arter. Utvecklingsmarker kan inte definieras som en naturtyp idag men kan omföras till någon naturtyp med aktiva åtgärder eller med naturlig förändring efter lång tid.

Naturtyp	Areal (ha) med bedömd bevarandestatus		
	Fullgod	Icke fullgod	Totalt
Fuktängar med blååtätel och starr (6410) och kalkfuktäng (6411)	18,8		18,8
Rikkärr (7230)	0,8		0,82
<b>Total areal naturtyper</b>	<b>19,6</b>		
<b>Total områdesareal</b>	<b>36,1</b>		
<b>Natura 2000-arter</b>	<b>Bevarandestatus</b>		
Kalkkärrsgrynsnäcka <i>Vertigo geyeri</i> (1013)	Fullgod		
♦ Smalgrynsnäcka <i>Vertigo angustior</i> (1014)	Fullgod		
♦ ny art/naturtyp som inte är beslutad av Regeringen			

## Bevarandesyfte och prioriterade bevarandevärden

Det övergripande bevarandesyftet för Natura 2000-nätverket är att bidra till bevarandet av biologisk mångfald genom att bibehålla eller återskapa gynnsam bevarandestatus för de naturtyper och arter som omfattas av EU:s Art- och habitatdirektiv.

För det enskilda Natura 2000-området är det överordnade syftet att bevara eller återställa ett gynnsamt tillstånd för de fåglar, naturtyper, Natura 2000-arter och typiska arter som utgjort grund för utpekandet av området. Genom att ha gynnsamt tillstånd bidrar Natura 2000-området till att skapa eller upprätthålla en gynnsam bevarandestatus på biogeografisk nivå.

De prioriterade bevarandevärdena är de öppna markerna med en lång hävdkontinuitet som återfinns i naturtyperna fuktäng (6410 och 6411) och rikkärr (7230).

### *Motivering:*

Strandängarna längs med Hammarsjön har en lång hävdkontinuitet vilket har gett upphov till en rik flora med många hävdberoende arter. Strandängarna är även värdefulla för fågellivet. Natura 2000-arterna kalkkärrsgrynsnäcka och smalgrönsnäcka finns i området.

## Bevarandemål

Arealen fuktäng (6410) ska vara minst 17,8 hektar. Arealen kalkfuktäng (6411) ska vara minst 0,9 hektar. Arealen rikkärr (7230) ska vara minst 0,82 hektar.

Området ska vara välhävdad av bete och slåtter. Vattenståndet ska variera naturligt och översvämningar sker regelbundet och/eller säsongvis. Ängarna ska vara öppna där busk- eller trädskikt endast finns i liten omfattning. Rikkärret ska sakna busk- och trädskikt. Rikkärrets hydrologi ska vara ostörd och det ska inte finnas några avvattande eller tillrinnande diken eller körspår som medför negativ påverkan. Grundvattenytan ska variera naturligt och vara hög under större delen av året. Rikkärr är en naturtyp som är särskilt känslig för förändringar i grundvattnets nivå, temperatur och kemiska egenskaper. Hydrokemin ska vara utan betydande antropogen påverkan. Negativa indikatorarter som bladvass, hundkäs, brännässla, åkertistel etc. ska endast förekomma i begränsad utsträckning. Ingen antropogen näringstillförsel, inklusive tillskottsutfodring av betesdjur, ska förekomma. Betesdjuren ska inte ges medel mot parasiter eftersom det kan finnas kvar rests substanser i spillningen som kan påverka dynglevande organismer negativt. Fysiska strukturer i form av blå bård och småvatten ska förekomma. Främmande/invasiva arter ska inte förekomma.

De för naturtyperna förekommande typiska arterna i området samt Natura 2000-arterna kalkkärrsgrynsnäcka och smalgrönsnäcka ska förekomma i livskraftiga populationer.

Framtida uppföljning av planen kan medföra att nuvarande bevarandemål ändras och att nya mål läggs till.



## Beskrivning av naturtyper och arter och deras bevarandestatus

### Naturtyper

#### ***Fuktängar med blååtäl och starr (6410)***

Naturtypen fuktäng (6410) dominerar i Natura 2000-området. Fuktängarna hävdas med bete, slåtter och till viss del efterbete. Naturtypen är välhävdad och opåverkad av produktionshöjande åtgärder. Viss näringstillförsel sker dock via Hammarsjöns översvämningar. Genom naturtypen löper ett dike.

Fuktängarna i området är i princip helt busk- och trädfria bortsett från ett fåtal alar. I fältskiktet finner man flera arter som indikerar lång slåtterhävd, såsom slåtterblomma, vildlin, kärrspira och gökblomster. I naturtypen växer även bl.a. humleblomster, darrgräs, loppstarr, akleja, ängsvädd, ängsskallra, käringtand och hirsstarr. Björkhälls fuktängar är även av betydelse för fågellivet, främst vadarfåglar. Tofsvipa, enkelbeckasin, rödbena och storspov är några av arterna som har observerats i naturtypen i området. Naturtypen har i området fullgod bevarandestatus.

#### ***Fuktängar med blååtäl och starr – kalkfuktäng (6411)***

Kring rikkärret (7230) i områdets västra del finner man kalkfuktäng (6411). Gränsen mellan rikkärr och kalkfuktäng är delvis flytande och otydlig. I söder övergår kalkfuktängen i lövsumpskog och en viss övergångszon med björk och al finns i naturtypen. Kalkfuktängen är välhävdad och till 90% opåverkad av produktionshöjande åtgärder. 10% av ytan är dock tydligt näringspåverkad. På kalkfuktängen växer bl.a. gökblomster, ängsruta, slåtterblomma, blodrot, vildlin, strätta, kärrsälting och darrgräs. Intill ett dike i utkanten av naturtypen har den för Skåne ovanliga arten flocksvärling hittats. På kalkfuktängen finner man även en mindre vattensamling. Naturtypen har i området fullgod bevarandestatus.

#### ***Rikkärr (7230)***

Björkhälls rikkärr (7230) är ett topogent extremrikkärr med gräs- och starrvegetation på fastmatta samt mindre områden med tuvor. I de blötaste partierna förekommer kransalger. Bottenskiktet domineras av späd skorpionmossa. Andra vanliga förekommande rikkärrsarter är plattsäv, slankstarr, ängsstarr, ängsnycklar, tagelsäv, vildlin, slåtterblomma, kärrspira, ängsvädd, kärrsälting, guldspärrmossa och stor skedmossa. Det finns enstaka förekomster av näbbstarr, kärrknipprot, honungsblomster, tätört och korvskorpionmossa. Rikkärrets landsnäckor har inventerats och här har man funnit Natura 2000-arterna kalkkärrsgrynsnäcka och smalgrynsnäcka samt större agatsnäcka.

Rikkärret hävdas med sen slåtter med efterbete. Själva rikkärrensytan har särhågnats för att på ett bättre sätt kunna styra tidpunkt och intensitet i betet. Diket som löper strax väster om rikkärret har sannolikt en hydrologisk påverkan på kärrområdet. Naturtypen har i området fullgod bevarandestatus.

## Natura 2000 – arter

### *Kalkkärrsgrynsnäcka (1013)*

Kalkkärrsgrynsnäckan är en liten snäcka med ett smalt högervridet skal. Arten blir cirka 1,5–2 mm lång och lever i öppna rikkärr. Den viktigaste miljön för arten är extremrikkärr, men arten förekommer även på kalkfuktängar och i rikare stråk i mosselaggar och gles sumpskog. Arten är inte extremt kalkkrävande och förekommer ofta i svagt sluttande områden med rörligt grundvatten. Den är mer sällsynt i miljöer med stillastående vatten. Förekomsterna är ofta knutna till små partier av lämpliga kärrtytor. Kalkkärrsgrynsnäckan är fuktighetskrävande och återfinns främst i mossrika och ständigt fuktiga partier, gärna där det finns tuvor av axag eller lågvuxen starr. I södra och mellersta Sverige förekommer arten i vatten med ett pH-intervall på 5,25–7,5 vilket visar att arten kan leva i kärr med relativt lågt pH.

Kalkkärrsgrynsnäckan är hermafrodit likt de flesta andra landmollusker och är delvis självbefruktande. Artens livscykel, från att en individ kläcks tills att dess avkomma kläcks, är några månader. Arten når en ålder på knappt två år. Spridningsförmågan är begränsad, bara ett par decimeter per år, men en slumpartad och passiv spridning tros ske med betesdjur, fåglar och mindre däggdjur.

Kalkkärrsgrynsnäcka har påträffats i Björkhälls rikkärr vid sällning. Arten har fullgod bevarandestatus i området.

### *Smalgrynsnäcka (1014)*

Smalgrynsnäcka förekommer i ett brett spektrum av miljöer. Samtidigt är smalgrynsnäckan mycket specifik när det gäller valet av mikrohabitat; det gäller hela tiden att hitta rätt fuktighet och rätt struktur på förnan. Smalgrynsnäckan är kalkgynnad, särskilt tydligt märks det på de relativt fåtaliga inlandslokalerna.

Arten förekommer ibland annat lövskogskärr samt på kalkrika betesmarker med svagt till måttligt betetryck; men om betetrycket blir för hårt försvinner den. I torr betesmark hittar man ofta den i anslutning till fuktiga sänkor, strandbrinkar och i branter. I kalkrika områden kan smalgrynsnäckan även finnas i strandnära miljöer, t.ex. på betade havsstrandängar eller i anslutning till kustnära dynvåtmarker. En annan viktig miljö är rikkärr och kalkfuktängar.

Smalgrynsnäckan accepterar ganska täta bestånd av starr. Förekomst av enstaka högre örter som t.ex. älgört och hampflockel är inget problem, men uppstår det täta bestånd av högväxta örter p.g.a. hög näringshalt brukar arten försvinna. Arten har en mycket långsam spridningsförmåga.

Smalgrynsnäcka har påträffats i Björkhälls rikkärr vid sällning. Arten har fullgod bevarandestatus i området.

## Hotbild – vad kan påverka Natura 2000-området negativt?

Nedan redovisas exempel på åtgärder som riskerar att påverka utpekade naturvärden negativt. För att inte skada Natura 2000 områdets naturvärden krävs tillstånd för verksamheter eller åtgärder som på ett betydande sätt kan påverka miljön i ett Natura 2000 område. Alla som planerar att utföra en åtgärd som man tror kan påverka ett områdes naturvärden ska på ett tidigt stadium kontakta Länsstyrelsen. Det underlättar eventuell tillståndsprövning som Länsstyrelsen ska göra. När det gäller skogsbruksåtgärder ska istället Skogsstyrelsen kontaktas. Observera att dessa hot ej är föreskrifter som t.ex. för naturreservat utan är tänkt att användas som ett verktyg vid tillståndsprövning samt för att påvisa vad som påverkar Natura 2000-området. OBS hoten är oftast reglerade i föreskrifterna för beslutet om naturreservat.

De största hoten för områdets naturtyper och Natura 2000-arter är:

- Gödsling eller annan tillförsel av näringsämnen (t.ex. gödsling, kalkning, kväveläckage från omgivande marker, spridning av rötslam, stödutfodring m.m.) från annan källa än från betande djur som skadar mark och vegetation. Tillskottsutfodring av betesdjur ger indirekt näringstillförsel till marken och missgynnar den konkurrenssvaga floran. Betesmarkerna får inte sambetas med gödslade marker och tillskottsutfodring av betesdjur får endast ske i samband med övergångsutfodring vid betessläpp och installning.
- För svag eller utebliven hävd som leder till att naturtyperna växer igen.
- För intensiv hävd som skadar vegetationen och grynsnäckorna.
- Bebyggelse, vägar, anläggningar och annan markexploatering och markanvändningsförändring, exempelvis skogsplantering och täktverksamhet, i objektet eller i angränsande områden som kan påverka naturvärdena i området negativt.
- Användning av avmaskningsmedel med samma miljöpåverkan som avermectin är negativt för den dynglevande insektsfaunan och bör undvikas i så stor utsträckning som möjligt. Avmaskningsmedel bör inte användas utom när det sker på Veterinärens inrådan.
- Användning av bekämpningsmedel och kemikalier i de omkringliggande skogarna och åkrarna.
- Förändringar i områdets hydrologi från både inom och utanför området genom t.ex. markavvattning, planteringar, dikesrensning eller dämningar. Förändrad vattenkemi och försämring av vattenkvaliteten genom t.ex. utsläpp av föroreningar i vattendrag, försurning eller eutrofiering. Utdikning, dränering och andra ingrepp ändrar de hydrologiska förhållandena och leder till uttorkning av naturtyper. Naturtyperna kan påverkas negativt även av perifera dikningsföretag, ledningsgrävningar och vägdragningar om de leder till sänkt grundvattennivå eller ändrad hydrologi på lokalerna.
- Plockning eller annan exploatering av den rödlistade floran i området.
- Spridning av invasiva arter.

## Skydd och bevarandeåtgärder

Ingrepp som på ett betydande sätt kan påverka miljön i ett Natura 2000-område kräver tillstånd av länsstyrelsen enligt 7 kapitlet 27–29 § miljöbalken. Detta gäller oavsett om ingreppet sker inom eller utanför ett Natura 2000-område. Bevarandeplanen ska också fungera som underlag för bedömningen av om tillstånd behövs och om tillstånd kan ges.

Vid genomförandet av art-och habitatdirektivet utgår man från att alla verksamheter som på ett betydande sätt kan påverka miljön i ett Natura 2000-område kräver tillstånd. Enligt övergångsbestämmelserna krävs inte ett sådant tillstånd för verksamheter som påbörjats före 1 juli 2001 under förutsättning att de vid denna tidpunkt hade tillstånd enligt 9 eller 11 kap miljöbalken (eller motsvarande äldre bestämmelser). De tillståndsgivna verksamheterna skyddas av rättskraften i tillståndet. Syftet med övergångsbestämmelserna var inte att undanta tillståndskravet för framtida förändringar av befintliga verksamheter utan man ville undvika en obligatorisk omprövning av samtliga verksamheter som bedrevs 1 juli 2001. Vid ändringar av verksamheter och vid nyanläggning aktualiseras dock tillståndsplikten.

Staten har det övergripande ansvaret för skötseln av Natura 2000-områden och för att bevarandemålen uppnås. En förutsättning för att nå målen är ett gott samarbete mellan staten och den eller dem som äger eller brukar marken.

## Skydd och reglering

Hela Natura 2000-området Björkhäll ingår i det mer omfattande naturreservatet Hovby ängar som bildades 2007-10-24. Enligt reservatsföreskrifterna är det i området bl.a. förbjudet att omföra hagmark eller ängsmark till åker eller kultiverad betesmark, använda gödnings- eller bekämpningsmedel samt att plantera träd eller buskar. Det är även förbjudet att uppföra byggnader eller andra anläggningar samt att genomföra åtgärder som förändrar områdets topografi, ytförhållanden eller karaktär. Vidare är det inte tillåtet att utan Länsstyrelsens tillstånd hålla djur i betesfällorna under perioden 1 december till 25 april.

Natura 2000-området omfattas dessutom av riksintresse för naturvård och myrskyddsplan för Sverige. Området omfattas av den internationella Ramsar-konventionen för skydd och bevarande av våtmarker. Björkhäll ingår även i Kristianstad Vattenrike som av UNESCO har utsetts till biosfärområde.

Länsstyrelsen anser att de nödvändiga bevarandeåtgärderna är reglerade.

## Prioriterade bevarandeåtgärder

För att Björkhälls naturvärden ska bevaras är det av högsta vikt att markerna fortsätter att hävdas genom bete och slåtter. Vid behov kan det bli aktuellt med röjning av lövsly. Vassen behöver hållas under uppsikt så att den inte ökar i omfattning. Uppstickande träd och buskar kan behöva begränsas eftersom dessa nyttjas av bo- och ungrövande fåglar, t.ex. kråkor, som prederar på vadarfåglar.

## Restaureringsåtgärder

- Se skötselplan

## Löpande skötsel

- Se skötselplan

## Uppföljning

Uppföljning av naturtyper och arter inom Natura 2000-områdena kommer att ske med omdrev vart 6:e eller 12:e år beroende på naturtyp och art. Vissa delar av uppföljningen, som t.ex. areal är obligatoriska medan andra delar kan väljas av länsstyrelserna själva. Mer information om enskild naturtyp/art finns på Naturvårdsverkets hemsida.

## Referenser

- ArtDatabanken 2015. *Rödlistade arter i Sverige 2015*. ArtDatabanken SLU, Uppsala.
- Artdatabankens Artfaktablad (1992–2001) för de rödlistade arterna inom området.
- Artdatabankens information till Länsstyrelsen i Skåne Län om rödlistade arter, GIS-skikt.
- Kristianstads vattenrike 2000. *Hammarsjöns västra sida med Åsums och Hovby ängar i Kristianstads vattenrike*.
- Länsstyrelsen, Bager. H och Persson A., 2009:41, *Skånes rikkärr*. 2009.
- Löfroth M. (ed.) 1997. *Svenska naturtyper i det europeiska nätverket Natura 2000*. Naturvårdsverket. Naturvårdsverkets förlag.
- Olsson, K-A. m.fl. (red), 2003. *Floran i Skåne. Vegetation och utflyktsmål*. Lund.
- SGU:s vägledning: <http://www.sgu.se/samhallsplanering/planering-och-markanvandning/grundvatten-i-planeringen/grundvattenberoende-ekosystem/>
- Sveriges geologiska undersökning. 2016. Bilaga. Vägledningsmaterial över vilka Natura 2000-naturtyper som är känsliga för grundvattenpåverkan. SGU.

## Bilagor

1. Karta med naturtyper enligt Natura 2000
2. Naturtypskoder för kartan
3. Rödlistade och hotade arter

---

Upprättad av Länsstyrelsen Skåne

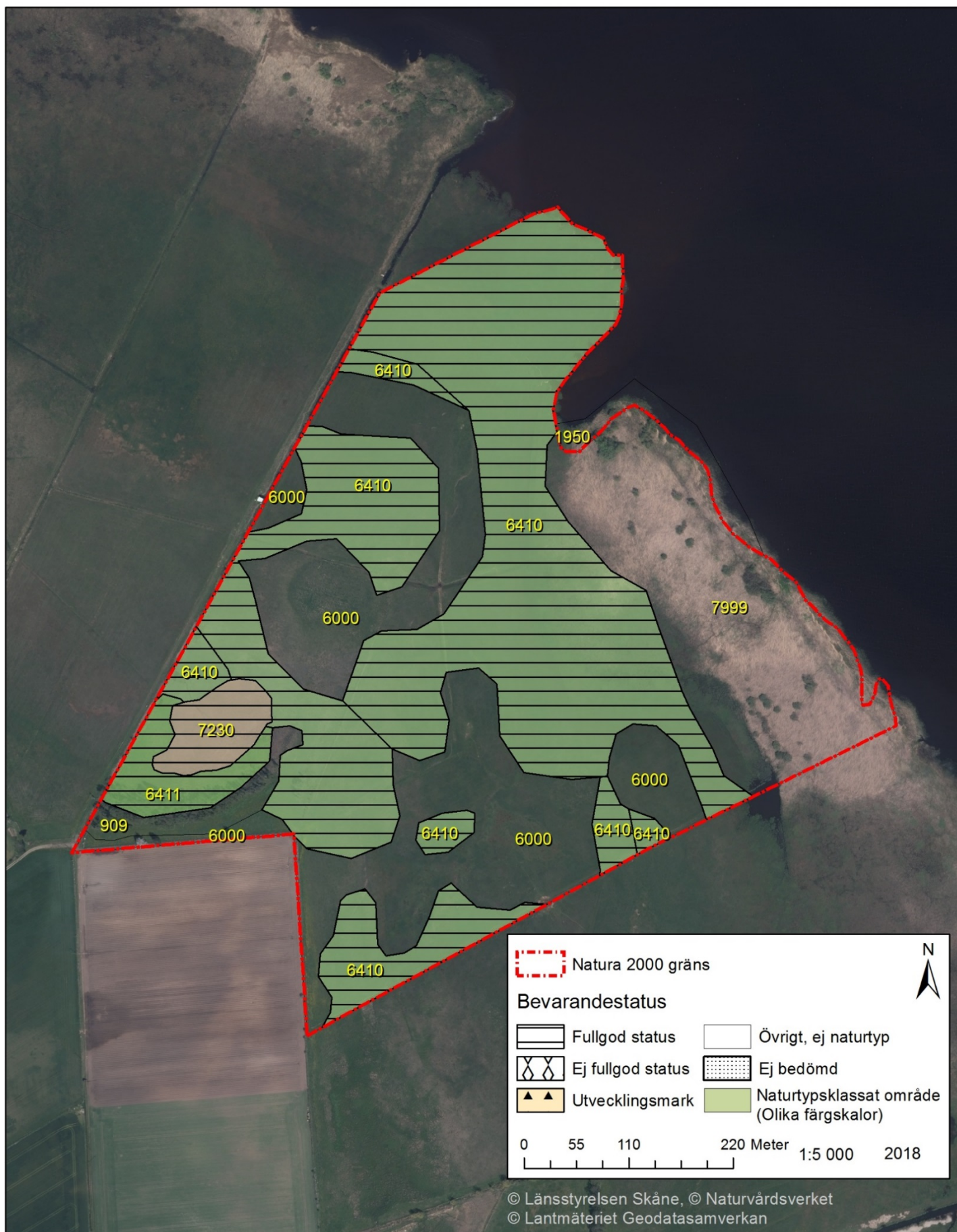
Planförfattare: Johan Niss

Senast reviderad 2018-10-16 av Alexander Regnér



## Bilaga 1. Natura 2000-området Björkhäll, SE0420256 med naturtyper

Förteckning över naturtyper återfinns i bilaga 2



## Bilaga 2, Naturtypskoder för kartan

### *Natura 2000-naturtyper*

6410 – Fuktängar med blåttåtel eller starr

6411 – Fuktängar med blåttåtel eller starr - Kalkfuktäng

7230 – Rikkärr

### *Icke-naturtyper*

909 – Lövsumpskog (lövskog på blöt mark)

1950 – Ickenatura-stränder (obestämd strand)

6000 – Gräsmarker, substratdominerade gräsmarker och alluviala gräsmarker nedanför barrskogsgränsen

7999 – Våtmark, ickenatura-naturtyp

## Bilaga 3, Rödlistade och hotade arter i Natura 2000-naturtyperna

Rödlistade arter enligt artdatabankens rödlista 2015 placeras i olika hotkategorier beroende på risk för utdöende i vilt tillstånd inom olika tidsperspektiv. Arter med extremt/mycket stor risk att dö ut i vilt tillstånd inom en mycket nära/nära framtid placeras i kategorin CR (Critically endangered; akut hotad) resp. EN (Endangered; starkt hotad). Arter som löper stor risk för utdöende i ett medellångt tidsperspektiv placeras i kategorin VU (Vulnerable; sårbar). Arter som bedöms ligga nära kategorin VU men inte uppfyller alla kriterier placeras i kategorin NT (Near Threatened; missgynnad). Arter som numera är livskraftiga men som tidigare varit hotade placeras i LC. F= fridlyst art, Ågp= art som har eller ska få ett nationellt åtgärdsprogram för hotade arter, B1, B2, B4 & B5 hänvisar till resp. bilaga i art- och habitatdirektivet.

Organismgrupp	Artnamn	Vetenskapligt namn	Hotkategori/ Annan fakta
Kärlväxter	Pilblad	<i>Sagittaria sagittifolia</i>	NT
	Honungsblomster	<i>Herminium monorchis</i>	VU, F
	Ängsnycklar	<i>Dactylorhiza incarnata</i>	LC, F
	Kärrknipprot	<i>Epipactis palustris</i>	LC, F
	Plattsäv	<i>Blysmus compressus</i>	NT
	Ängsstarr	<i>Carex hostiana</i>	NT
	Vanlig ängsstarr	<i>Carex hostiana var. hostiana</i>	NT
	Loppstarr	<i>Carex pulicaris</i>	VU
	Källgräs	<i>Catabrosa aquatica</i>	VU
	Saltmaskros	<i>Taraxacum rubrisquameum</i>	EN
Mossor	Kalkkällmossa	<i>Philonotis calcarea</i>	NT
Snäckor	Större agatsnäcka	<i>Cochlicopa nitens</i>	EN, ÅGP
	Kalkkärrsgrynsnäcka	<i>Vertigo geyeri</i>	NT, B2, ÅGP
	Smalgrynsnäcka	<i>Vertigo angustior</i>	LC, B2
Fåglar	Storspov	<i>Numenius arquata</i>	NT
	Ängspiplärka	<i>Anthus pratensis</i>	NT



## Bevarandeplan för Björkhäll

Syftet med Natura 2000-området Björkhäll i Kristianstad kommun är att bevara välhävdade strandbetesmarker och slåtterängar med lång hävdkontinuitet. I området finns både hävdberoende växt- och djurarter samt ett rikt fågelliv.

En del i länsstyrelsens verksamhet är att skydda värdefull natur genom att bilda Natura 2000-områden och upprätta bevarandeplaner. Syftet är att EU:s medlemsländer ska ta ett gemensamt ansvar för att bevara arter och naturtyper som förekommer i Europa och att upprätthålla Natura 2000-områdenas naturtyper och arter i gynnsam bevarandestatus inom den biogeografiska regionen.

Bevarandeplanen innehåller bevarandesyftena och bevarandemålen med Natura 2000-området via de fyra kriterierna areal, ekologiska strukturer & funktioner, typiska arter samt Natura 2000-arter (Arter i habitatdirektivets bilaga 2), beskrivning av området samt beskrivning av varje naturtyp och/eller art, förutsättningar för gynnsam bevarandestatus samt vad som kan påverka Natura 2000-området negativt. Den innehåller även information om vilka skötselåtgärder som behövs göras i Natura 2000-området.



Länsstyrelsen  
Skåne

[www.lansstyrelsen.se/skane](http://www.lansstyrelsen.se/skane)