



Länsstyrelsen
Västerbotten

Bevarandeplan Diarienummer Sida 1(18)
512-7590-2016



Bevarandeplan för Natura 2000-området Vardo-, Laster- och Fjällfjällen



Saaksenjohke. Foto: Emil Larsson

Fastställd av Länsstyrelsen: 2018-10-25

Namn och områdeskod: Vardo-, Laster- och Fjällfjällen, SE0810394

Kommun: Vilhelmina, Storuman

Skyddsstatus: Natura 2000, Särskilt bevarandeområde (SAC), särskilt skyddsområde (SPA)



Övrigt skydd: Reglering av exploatering av bebyggelse och anläggningar enligt miljöbalken 4 kap 5§. Skydd mot vattenreglering av Saxån, Vojmán och Ransarån uppströms Ransarn enligt miljöbalken 4 kap 6§.

Markägare: Statens Fastighetsverk samt några små, privata fastigheter.

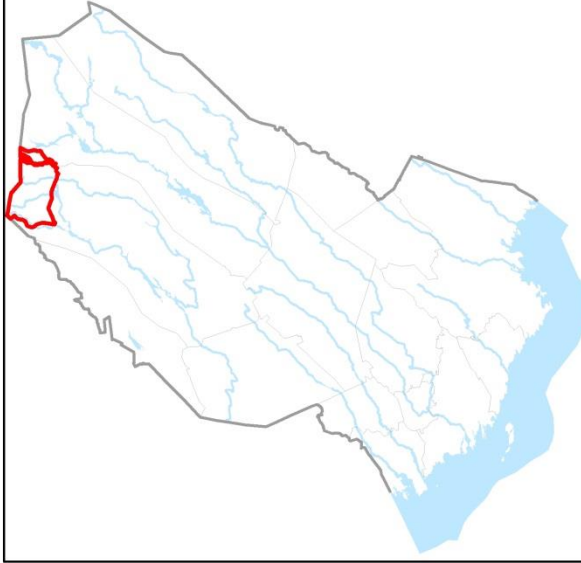
Förvaltare: Länsstyrelsen Västerbotten


Area: 106 338 ha

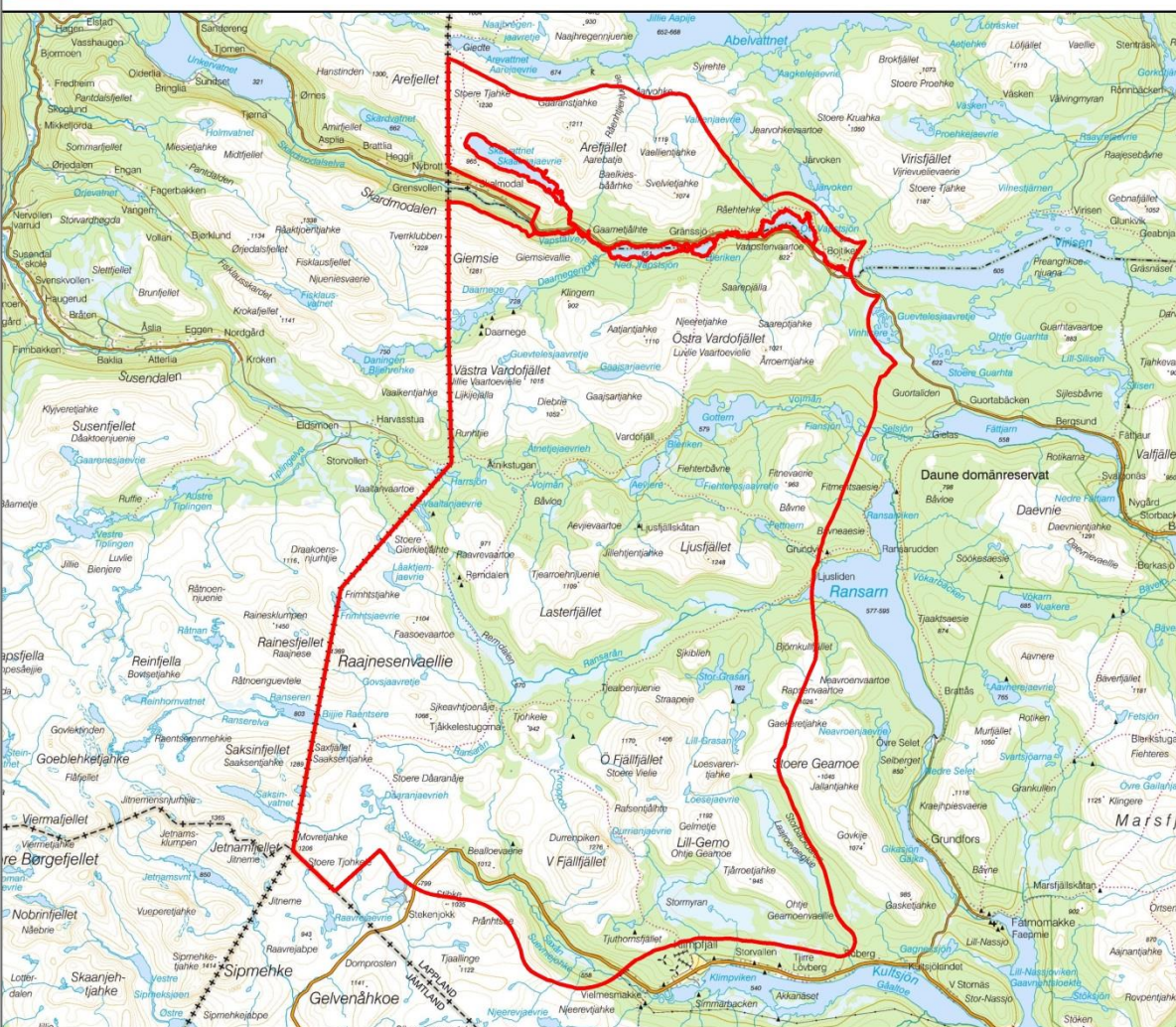
Karta
Vardo-, Laster- och Fjällfjällen
Områdeskod: SE0810394
Kommun: Vilhelmina, Storuman
Area: 106338 ha



**Länsstyrelsen
Västerbotten**



 Gräns för Natura 2000-området



Innehåll

Natura 2000	4
Bevarandeplan	4
Utpekade naturtyper och arter	4
Beskrivning av området	5
Bevarandesyfte	6
Beskrivning av utpekade naturtyper	7
Beskrivning av utpekade arter	12
Hotbild.....	15
Bevarandeåtgärder.....	16
Ytterligare information.....	17
Referenser.....	18

Natura 2000

Natura 2000 är EU:s nätverk av värdefulla naturområden med arter eller naturtyper som är särskilt skyddsvärda ur ett europeiskt perspektiv. I Sverige har vi ca 4 000 Natura 2000-områden varav ca 250 finns i Västerbottens län. För varje område finns naturtyper och/eller arter utpekade. Syftet med Natura 2000-området är att bidra till att de för området utpekade naturtyperna och arterna har gynnsam bevarandestatus i Sverige och EU, vilket innebär att de utpekade arternas och naturtypernas utbredningsområde, areal, populationsutveckling och andra kvaliteter finns och kan bevaras.

Bevarandeplan

För varje Natura 2000-område finns en bevarandeplan upprättad. Här beskrivs de utpekade naturtyperna och arterna, deras bevarandetilstånd i det specifika området, samt vilka bevarandemål som har satts upp för dem. Om åtgärder och skötsel krävs för att uppnå målen beskrivs de också. Bevarandeplanen fastställs av Länsstyrelsen.

Bevarandeplanen ska fungera som vägledning och stöd om någon form av exploatering blir aktuell. De naturvärden som finns i respektive Natura 2000-område får inte påverkas negativt och därför krävs tillstånd för verksamheter eller åtgärder som på ett betydande sätt kan påverka bevarandevärdena i ett Natura 2000-område. Det gäller även åtgärder utanför Natura 2000-området om de riskerar att påverka områdets bevarandevärden. Detta regleras i miljöbalken 7 kap 28–29 §§. Då det kan vara svårt att avgöra vilka åtgärder som på ett betydande sätt kan påverka naturvärden behöver man samråda med Länsstyrelsens miljöenhet före genomförandet. Vid skogsbruksåtgärder hålls samråd med Skogsstyrelsen.

Utpekade naturtyper och arter

Utpekade naturtyper enligt Art- och habitatdirektivet

3160 Myrsjöar	300 ha
3220 Alpina vattendrag	500 ha
4060 Alpina rishedar	42 000 ha
4080 Alpina videbuskmarker	3 000 ha
6150 Alpina silikatgräsmarker	5 000 ha
6170 Alpina kalkgräsmarker	5 000 ha
6410 Fuktängar	100 ha
6430 Högörtängar	400 ha
6450 Svämängar	100 ha
6520 Höglänta slätterängar	5 ha
7140 Öppna mossar och kärr	3 500 ha
7160 Källor och källkärr	25 ha
7230 Rikkärr	1 000 ha
7240 Alpina översilningskärr	50 ha
7310 Aapamyrar	3 500 ha
8110 Silikatrasmarker	2 000 ha
8120 Kalkrasmarker	400 ha
8210 Kalkbranter	200 ha
8220 Silikatbranter	500 ha
9040 Fjällbjörkskog	32 000 ha

Utpekade arter enligt Art- och habitatdirektivet

1361 Lodjur
1911 Fjällräv

1912 Järv
1948 Skogsrör
1959 Brudkulla

Utpekade arter enligt Fågeldirektivet

A001 Smålom
A002 Storlom
A075 Havsörn
A082 Blå kärrhök
A091 Kungsörn
A098 Stenfalk
A102 Jaktfalk
A139 Fjällpipare
A140 Ljungpipare
A151 Brushane
A154 Dubbelbeckasin
A166 Grönben
A170 Smalnäbbad simsnäppa
A194 Silvertärna
A216 Fjälluggla
A222 Jorduggla
A241 Tretåig hackspett
A272 Blåhake
A409 Orre
A456 Hökuggla

Beskrivning av området

Vardo-, Laster- och Fjällfjällen är ett sammanhängande vildmarksområde vid Ångermanälvens källområde där källarmarna Vojmán, Ransarån och Saxån skiljer fjällmassiven åt. Längst i norr rinner Vapstälven, den enda svenska älv som avvattnas till Atlanten, och utgör ett eget Natura 2000-område.

Områdets topografi är omväxlande med björkskogsklädda dalsänkor mellan öliknande fjällmassiv. Den högsta fjältoppen, Östra Fjällfjället, når 1406 meter över havet. Vojmán rinner österut från sina källor i mellan Vardo- och Lasterfjällen. Ransarån söder därom, rinner upp i de norska fjällen och avvattnar området i nordostlig riktning till sjön Ransarn. Saxån, längst i söder i området har en sydostlig riktning ner mot Kultsjön. Centralt ligger Remdalen, en lång, bred och djupt nedskuren dalgång med öst-västlig sträckning som avvattnas mot Ransarån. Remdalen har mycket välbevarade spår efter istidens isdämda sjöar, bl.a. tydliga issjöstrandlinjer och stora mängder finkorniga issjösediment. Stora åsar är sällsynta i trakten vilket gör att Remdalsåsen framstår som en av regionens märkligaste glaci-fluviala bildningar. Den är drygt 7 km lång och når lokalt över 20 meters höjd.

Fjällbjörskog tränger långt upp på sluttningarna i dalgångarna och i sydsluttningarna breder ängsskogar ut sig. Atlantisk granskog tränger in från väst i Vapstälvens dalgång och utgör den enda barrskogen inom området. Dalbottnarna i områdets södra del är myrrika med kärrtyor omväxlat med våtarishedar och videsnår.

Kalfjällen hyser en mosaik av rishedar, både torra och friska, gräshedar och lågörtängar. Flera toppar täcks av block- och hållmarker ofta med snölegor i nära anslutning. Videmarker är ovanligt rikt förekommande, oftast i övergången mellan skogsbältet och den alpina miljön. Kalkstensberggrund finns över relativt stora arealer och har bidragit med flera lokaler med rik flora t.ex. på Vardo- och Lasterfjällen i områdets centrala delar. Förutom de vanliga kalkarterna växer på Lasterfjället även myrtilja, vippvedel, isvedel, fjällklocka och svartbinka varav några här på gränsen till sin huvudutbredning. I

floran på Vardofjäll är guldbraba värd att nämnas. Serpentinberget Rotikken (Ræhteheke) vid Gränsjö och serpentinklippor på näset mellan sjöarna Gottern och Bleriken vid Vardofjäll, präglas av den artfattiga men säregna floran som utmärker denna berggrund, bl.a. genom den rikliga förekomsten av skredarv.

I området finns också en rik fauna t.ex. järv, fjällräv, lo, utter, kungsörn och jaktfalk.

Representativa och värdefulla odlingslandskap finns vid fjällägenheten Vardofjäll där öppna ängar och skogsbetesmarker finns. I de delvis art-, och individrika växtsamhällena växer arter som vanlig låsbräken, fjällviol, vårfingerört, ormröt, slätterblomma, smalfräken och jungfru Marie nycklar. Gården i Vardofjäll ligger mycket naturskönt intill en vandringsled. Den är en av de få väglösa gårdar där jordbruk fortfarande bedrivs. Gården och näromgivningen är upptagen i den nationella bevarandeplanen för odlingslandskap som en helhetsmiljö som ska skyddas och bevaras. Området finns upptagen i ängs- och betesmarksinventeringen för Västerbottens län som genomfördes år 2003 (rapport publicerad 2004).

Inom området finns två utpekade riksintressen för kulturmiljö inom området: Ransarn och Remdalen. Ransarn består av orörd nybyggarmiljö i fjällen från 1890–1920. Ransarnområdet är ett av de senaste koloniserade områdena i Sverige. Gårdarna var bebodda ända fram till Ransarn reglerades på 1950-talet då större delen av jordbruksmarkerna överdämades och fiskemöjligheterna kraftigt försämrades. Området speglar väl den lokala byggnadstraditionen och ger en god bild av livsvillkoren med bostadshus, härbren, kåtor och gethus.

Remdalen består av en samisk kulturmiljö med lämningar efter äldre visten, det är ett traditionellt sommarvisteområde för Vilhelmina norra sameby. I Remdalen finns lämningar av såväl förhistorisk som historisk art. Det finns lämningar efter äldre visten och vid Beitsetjennjuonje finns lämningar av en grupp med stalotomter, hyddbottnar, som stammar från perioden 500–1500 e. Kr. Vid det nuvarande visteområdet finns fortfarande ett flertal kåtor och bodar, likväl som moderna renskötarbostäder. Stora delar av Natura 2000-området är ett geologiskt riksintresse enligt 4 kap miljöbalken. Området omfattar Marsfjällen och Vardofjällen.

Bevarandesyfte

Det överordnande bevarandesyftet för Natura 2000-nätverket är att bidra till bevarandet av biologisk mångfald genom att bibehålla eller återskapa gynnsam bevarandestatus för de naturtyper och arter som omfattas av EU:s Fågeldirektiv eller Art- och habitatdirektiv. För det enskilda Natura 2000-området är det överordnade syftet att bevara eller återställa ett gynnsamt tillstånd för de naturtyper eller arter som utgjort grund för utpekandet av området.

Prioriterade bevarandevärden

De stora fjällområdena med en mängd olika naturtyper representerade, det rika fågellivet, samt förekomsten av fjällräv, lodjur och järv.

Motivering

Området är mycket stort och relativt orört, med opåverkade björkskogar, fjällsluttningar och myrmarker. Området är en del i ett större föryngringsområde för fjällräven. Området ger förutsättningar för ett rikt fågelliv i både fjäll-, skogs-, och våtmarksmiljöerna.

Prioriterade åtgärder

Stödutfodring av fjällräv och jakt på rödräv. Slätter och bete av de hävdade markerna kring Vardofjäll.

Beskrivning av utpekade naturtyper

3160 Myrsjöar

Myrsjöar är ofta små och kännetecknas av näringsfattigt vatten, låg produktivitet och påverkan av humussyror som gör dem naturligt sura. En handfull myrsjöar finns i dalgångarna.

Bevarandetillstånd idag

Bedöms vara gynnsamt. Naturtypen är till synes opåverkad av dikning.

Bevarandemål

Sjöarna ska ha en opåverkad hydrologi med intakta strandvåtmarker och strandskogar. Vattenkvaliteten ska vara tillräckligt god och belastningen av närsalter, miljögifter och grumlande ämnen begränsas. Främmande arter eller fiskstammar ska inte inverka negativt på artsammansättningen eller variationen av arter genom ändrade konkurrensförhållanden eller smittspridning. Arealen ska inte minska.

3220 Alpina vattendrag

Alpina och subalpina vattendrag med naturliga vattenståndsfluktuationer. De karakteriseras av en örtrik strandvegetation och vedartade fjällväxter som gynnas av störning. För att klassas som naturtyp ska vattendraget ha liten eller ingen påverkan av eutrofiering, försurning eller fysisk påverkan. Tre alpina vattendrag ingår i området, Vojmån, Ransarån och Saxån. Alla tre är fritt strömmande källflöden till Ångermanälven, som dock är kraftigt påverkad av vattenkraft. Vojmån är relativt sjörik och har en rik fågelfauna och i fiskfaunan ingår både öring, röding och harr. Ransarån omges av subalpina heddar och våtmarker med utbredda videsnår. Fågellivet är rikt och utterspår finns dokumenterade längs ån. I Saxån finns en god öringstam och en individrik fågelfauna av framför allt änder och vadare.

Bevarandetillstånd idag

Bedöms vara gynnsamt.

Bevarandemål

Vattenkvaliteten ska vara god utan påverkan av mänskliga faktorer, t.ex. försurning och eutrofiering. Vattendraget ska ha naturlig vattenföring och flödesdynamik. Vattenlevande organismer ska ha fria vandringsvägar. Den typiska strandvegetationen ska finnas kvar. Arealen ska inte minska.

4060 Alpina rishedar

Fjällheddar ovanför trädgränsen dominerade av dvärgvuxen och krypande busk- och risvegetation på såväl kalkfattiga som kalkrika marker. Naturtypen är vanligen påverkad av ett långvarigt renbete, vilket gynnar vegetationen om det inte blir alltför intensivt. Alpina rishedar karakteriserar kalfjällsområdena. Det är den vanligaste naturtypen i Natura 2000-området och täcker 40% av områdets totala yta.

Bevarandetillstånd idag

Bedöms vara gynnsamt.

Bevarandemål

Hydrologin ska vara naturlig med försumbar påverkan av terrängkörning. Renbete ska förekomma, dock inte alltför intensivt. Arealen ska inte minska.

4080 Alpina videbuskmarker

Videbuskdominerade marker ovanför trädgränsen. De uppträder ofta kring bäckar, där de kan breda ut sig över stora arealer. Naturtypen förekommer på såväl kalkfattiga som kalkrika marker.

Bevarandetillstånd idag
Bedöms vara gynnsamt.

Bevarandemål

Naturtypen ska ha en naturlig hydrologi med hög markfuktighet och återkommande översvämning eller översilning. Arealen ska inte minska.

6150 Alpina silikatgräsmarker

Silikatgräsmarker ovanför trädgränsen dominerade av gräs, halvgräs och örter. Jordtäcknet är i regel tunt och består till största delen av vittringsmaterial. Snölegor som gränsar till naturtypen är också inkluderade. Vegetationen är vanligen artfattig och påverkad av ett långvarigt renbete.

Bevarandetillstånd idag
Bedöms vara gynnsamt.

Bevarandemål

Naturtypen ska vara fortsatt öppen och ha en naturlig hydrologi. Renbete ska förekomma, dock inte alltför intensivt. Påverkan av terrängkörning ska vara försumbar. Gödslings- och försurningseffekter ska vara försumbara. Arealen ska inte minska.

6170 Alpina kalkgräsmarker

Kalkrika gräsmarker ovanför trädgränsen dominerade av gräs, halvgräs och lågorter. Floran är mycket artrik, ibland med inslag av exklusiva fjällväxter. Snölegor som gränsar till naturtypen är också inkluderade. Vegetationen är vanligen påverkad av ett långvarigt renbete.

Bevarandetillstånd idag
Bedöms vara gynnsamt.

Bevarandemål

Naturtypen ska ha en naturlig hydrologi. Marken ska påverkas av ett extensivt renbete. För snölegorna är stor variation i snötäcknet, delvis genom en varierande topografi, viktigt. Extrema snölegor ska vara översilade hela året, antingen från smältande snölegor eller från kalla källor. Arealen ska inte minska.

6410 Fuktängar

Fuktängar nedanför trädgränsen. Naturtypen har utvecklats genom långvarig hävd. Örtrikedomen gör dem viktiga för många insekter, inte minst fjärilar och bin. De har också stor betydelse för fågellivet. Fuktängar finns i de östra, låglänta delarna av området.

Bevarandetillstånd idag
Bedöms vara gynnsamt.

Bevarandemål

Naturtypen ska ha en naturlig hydrologi och fuktig mark. Markerna ska vara öppna med som mest 30% krontäckning. Marken ska inte vara gödningspåverkad annat än från betande djur. Naturtypen ska vara påverkad av hävd och hävdgynnade arter ska finnas. Arealen ska inte minska.

6430 Högörtängar

Högörtängar förekommer på näringsrikt underlag och behöver störning, antingen hävd eller klimatfaktorer såsom snöskred, översvämningar och isskrapning, för att upprätthållas. De domineras av hög-

växta örter med inslag av gräs och halvgräs. Naturtypen är beroende av en naturlig hydrologi, bibehållen störning samt naturlig näringsstatus. Högörtängar finns spridda på sluttningar i området.

Bevarandetilstånd idag
Bedöms vara gynnsamt.

Bevarandemål

Naturtypen ska vara fortsatt öppen och ha en naturlig hydrologi med tillräcklig markfuktighet. Artsammansättningen ska vara typisk för naturtypen och utan främmande arter. Arealen ska inte minska.

6450 Svämängar

Gräsmarker längs med större vattendrag, norr om den naturliga Norrlandsgränsen, som översvämmas under vår och sommar. Naturtypen har använts eller används fortfarande som slåtterängar och kräver hävd och/eller naturlig störning för att inte växa igen. Krontäckning av träd och buskar är 0–30 %. Naturtypen har ofta en relativt trivial flora som domineras av högvuxna gräs, örter och starrarter. Längs Saxån finns raningar som är klassade som svämängar.

Bevarandetilstånd idag
Bedöms vara gynnsamt.

Bevarandemål

Naturtypen ska ha en naturlig hydrologi och präglas av årligen återkommande översvämningar. Den ska behålla en naturlig näringsstatus utan påverkan av gödsling eller kalkning. Arealen ska inte minska.

6520 Höglänta slåtterängar

Artrika, hävdpräglade ängar i fjällnära och andra höglänta områden. Naturtypen har utvecklats genom lång kontinuitet av slåtterängsskötsel (och ofta även använts som betesmark på senare tid), men kan vara stadd i igenväxning. Blomrika slåttermarker har mycket stor betydelse för många arter, inte minst slåttergynnade kärlväxter, fjärilar och vildbin. Naturtypen är idag mycket hotad nationellt. Vid fjällägenheten Vardofjäll finns ett jordbruk med gamla anor som klassats som denna naturtyp.

Bevarandetilstånd idag
Bedöms vara gynnsamt. Slåtter och bete bedrivs på Vardofjäll, och ett stort antal hävdgynnade arter finns här. Skötseln finansieras med hjälp av miljöersättningsmedel.

Bevarandemål

Naturtypen ska hävdas genom slåtter och/eller bete och inte odlas upp. Hävdgynnade arter ska finnas. Krontäckning av träd och buskar ska vara max 30 %. Marken ska inte vara gödselpåverkad, och kvävegynnade arter ska finnas i begränsad utsträckning. Arealen ska inte minska.

7140 Öppna mossar och kärr

Naturtypen öppna mossar och kärr är brett definierad och inkluderar mossar och kärr som är plana, svagt välvda, eller sluttande. De ska vara öppna eller glest trädbevuxna och inte ha mer än 30 % krontäckning. Öppna mossar och kärr finns spridda i området. De är i allmänhet små men har större utbredning längs vattendrag och större sjöar.

Bevarandetilstånd idag
Bedöms vara gynnsamt. Naturtypen är till synes opåverkad av dikning.

Bevarandemål

Hydrologin spelar en mycket viktig roll och ska inte försämrans genom t.ex. dikning eller exploatering. Myrarnas struktur, funktion och typiska arter ska finnas kvar. Naturtypen ska vara fortsatt öppen. Arealen ska inte minska.

7160 Källor och källkärr

Källor och källkärr som påverkas av ständigt framspringande kallt, mineralrikt grundvatten. Den källpåverkade vegetationen är särpräglad och förekommer ofta fläckvis vid källan och bäckarna. I källorna kan järnockrabildning förekomma. Endast en liten areal i området utgör denna naturtyp.

Bevarandetillstånd idag

Bedöms vara gynnsamt. Naturtypen är till synes opåverkad av dikning.

Bevarandemål

Naturlig hydrologi med framspringande källvatten, utan påverkan av dikning eller terrängkörning. Förhållandena ska vara fortsatt mineralrika. Naturtypen ska inte växa igen. Typiska arter ska förekomma. Arealen ska inte minska.

7230 Rikkärr

Som rikkärr klassas myrar och rika källmiljöer med en ständig tillförsel av vatten från omgivningen som bidrar till höjt pH. Myren har vanligen pH 6 eller högre. Rikkärren är beroende av en opåverkad hydrologi, förhållanden som gynnar höga pH-värden och en naturlig näringsstatus utan påverkan från t.ex. gödsling. Här finns en speciell flora och fauna som varierar med t.ex. krontäckningsgrad, kalkhalt och näringsförhållanden. Rikkärr finns framförallt i fjällbjörkskogen i området.

Bevarandetillstånd idag

Bedöms vara gynnsamt. Naturtypen är till synes opåverkad av dikning.

Bevarandemål

Hydrologin spelar en mycket viktig roll och ska inte försämrans genom t.ex. dikning, körskador eller exploatering. Kärrets struktur, funktion och typiska arter ska finnas kvar. Naturtypen ska vara fortsatt öppen. Arealen ska inte minska.

7240 Alpina översilningskärr

Kärr eller annan fuktig, kalkrik mark i fjällen. Vegetationen är inte heltäckande utan fläckar av bar mineraljord som kontinuerligt exponeras genom vindblottor, frost/uppfrysning och/eller hydrologiska processer finns insprängd. Livsmiljön är ofta artrik och hyser en lågväxt vegetation av mossor, tåg- och starrväxter, däribland svedstarr. Stora ytor med alpina översilningskärr finns i Saxånsdalgång i trakten av Stekenjokk och Klimpfjäll, och troligen på flera andra håll.

Bevarandetillstånd idag

Bedöms vara gynnsamt.

Bevarandemål

Naturtypen ska påverkas av permafrost eller långvarig tjäle. Mineraljord ska blottas genom olika processer. Hydrologin och hydrokemin ska vara naturlig utan nämnvärd påverkad från terrängkörning eller tramp. Naturtypen ska vara artrik och typiska arter ska finnas. Arealen ska inte minska.

7310 Aapamyrr

Aapamyrr består av en eller flera myrtyper som tillsammans bildar ett stort, sammanhängande myrkomplex. För att klassas som aapamyrr måste myrkomplexet vara minst 20 ha stort. En aapamyrr hyser också arter, framförallt fåglar, som är beroende av stora, sammanhängande myrområden. Stora myrområden finns framförallt i dalgångarna oftast i anslutning till vattendrag.

Bevarandetillstånd idag

Bedöms vara gynnsamt. Naturtypen är till synes opåverkad av dikning.

Bevarandemål

Hydrologin spelar en mycket viktig roll och ska inte försämrats genom t.ex. dikning, körskador eller exploatering. Myrkomplexets struktur, funktion och typiska arter ska finnas kvar. Aapamyren ska behålla sin mosaik av olika myrtyper, både öppna och skogbevuxna. Arealen ska inte minska.

8110 Silikatrasmarker

Naturliga rasmarker som består av svårvittrade och näringsfattiga silikatbergarter. Naturtypen saknar sammanhängande växttäckning och är mer eller mindre trädlös. Silikatrasmarker finns framförallt i områdets södra delar på sluttningarna av Fjällfjällen och Saxfjället.

Bevarandetillstånd idag

Bedöms vara gynnsamt.

Bevarandemål

Naturtypen ska hållas öppen genom ras, snöskred och tramp från människor eller djur. Luften ska vara fri från luftföroreningar för att krävande arter av lavar och andra typiska arter ska finnas kvar. Hydrologin ska vara ostörd. Arealen ska inte minska.

8120 Kalkrasmarker

Habitatet utgörs av basiska rasbranter i bergsområden med kallt klimat. Till typen hör blockrika sluttningar och branter, vittringsbranter eller erosionsmarker i fjäll- och andra bergsområden med lättvitrade bergarter. Ofta slits stora block loss genom frostsprängningar och ansamlas nere i branten. Artrikedomen av växter, mossor och lavar är ofta särpräglad och varierar beroende på bergartens näringshalt, vittring och mikroklimat.

Bevarandetillstånd idag

Bedöms vara gynnsamt.

Bevarandemål

Naturtypen ska vara opåverkad av mänsklig aktivitet. Hydrologin ska vara ostörd. Sluttningsprocesser som ras och laviner som upprätthåller en måttlig störning ska fortgå för att hindra etablering av ett sammanhängande vegetationstäckning. Typiska arter ska finnas kvar och inte minska påtagligt. Arealen ska inte minska.

8210 Kalkbranter

Naturtypen utgörs av kalksten eller kalkrika klippor med vegetation i sprickor och på hållar. Även ultrabasiska bergarter (t.ex. serpentinit) räknas hit. Habitatet innehåller mycket artrika och särpräglade växtsamhällen som varierar med exponering och fuktighetsförhållanden. Branterna är ofta boplats för rovfåglar. Enstaka små kalkbranter finns i området.

Bevarandetillstånd idag

Bedöms vara gynnsamt.

Bevarandemål

Grusnarven ska förekomma och inte minska påtagligt. Hydrologin ska vara ostörd. Substratet ska inte utsättas för intensivt slitage och störning.

8220 Silikatbranter

Silikatrika klippor, med vegetation på stenhällar och i sprickor. Berggrunden utgörs av svårvittrade och näringsfattiga graniter, gnejser och skiffrar. I representativa fall är branten högre än 5 m, och består huvudsakligen av fast berggrund till skillnad från rasmarker. Silikatbranter finns framförallt i områdets södra delar.

Bevarandetillstånd idag

Bedöms vara gynnsamt.

Bevarandemål

Hydrologin ska vara ostörd. Substratet ska inte utsättas för intensivt slitage eller störning. Förekommande typiska arter ska finnas kvar och inte minska påtagligt. Arealen ska inte minska.

9040 Fjällbjörkskog

Skog i subalpin miljö med minst 10 % krontäckning där minst 50 % av grundytan består av fjällbjörk. Fjällbjörkskog täcker stora arealer i dalgångarna och längs fjällsluttningarna.

Bevarandetillstånd idag

Bedöms vara gynnsamt.

Bevarandemål

Naturtypen ska präglas av naturliga störningar såsom stormfällning, insektsangrepp, översvämningar och brand. Skogens strukturer och funktioner ska likna dem i en naturskog med mycket gamla träd och död ved. Påverkan från skogsbruk, vägbygge, eller annan verksamhet ska vara försumbar. Hydrologin ska förbli opåverkad. Arealen ska inte minska.

Beskrivning av utpekade arter**Arter utpekade enligt Art- och habitatdirektivet****Lodjur**

Lodjuret kräver viltrika marker för att få tillräckligt med föda. Lodjuret förekommer i stor utsträckning i kuperade och från människan ostörda marker. Lodjurets hemområde för honor är 3 – 5 kvadratmil och för hanar 6 – 10 kvadratmil.

Bevarandetillstånd idag

Kan inte bedömas på områdesnivå. På länsnivå bedöms tillståndet för lodjuret vara gynnsamt. Förvaltningsmålet från 2018 är i genomsnitt 23 föryngringar varje år i länet. Lodjursstammen har gått upp och ner kraftigt sedan inventeringar påbörjades i Västerbotten 1996. För 2017/18 finns 28 föryngringar som berör länet dokumenterade.

Bevarandemål

Arten ska ha en gynnsam status på länsnivå. Det specifika området ska utgöra en god livsmiljö för arten och bidra till dess gynnsamma status på regional och nationell nivå. Området ska erbjuda ostörda platser för honans lya.

Fjällräv

Fjällräven är en art knuten till tundra och arktiska kuster. I Skandinavien finns arten ovanför trädgränsen. Den lever framförallt av smågnagare och antalet kullar är starkt kopplat till gnagarcyklerna. Förr var den mycket vanlig i svenska fjällen, och på 1800-talet fanns uppskattningsvis 4000 vuxna individer bara i Sverige. Hård jakt i början på 1900-talet gjorde att populationen minskade kraftigt och fjällräven försvann helt från vissa områden. Fjällräven fredades 1928 men har trots det haft svårt att öka i antal. Orsakerna till det verkar vara flera, bl.a. uteblivna och ojämna gnagartoppår, fragmentering, samt konkurrens från rödräv.

Bevarandetillstånd idag

Kan inte bedömas på områdesnivå. Bedöms vara ogynnsamt på nationell nivå. Totalt föddes 88 kullar i Sverige år 2015. Det är den högsta siffran på 30 år. Idag finns omkring 175 reproducerande fjällrävar i Sverige. Lyor finns inom Vardo-, Laster- och Fjällfjällen och det angränsande Borgafjällsområdet som utgör ett av fjällrävens tre kärnområden.

Bevarandemål

Den svenska fjällrävsstammen ska ha en gynnsam bevarandestatus. Det långsiktiga målet för hela den skandinaviska fjällkedjan, inklusive de norska delarna, är att det år 2035 ska finnas 250 kullar per år. Vidare ska fjällrävsstammen bestå av minst 1000 könsmogna individer i genomsnitt per år och det ska födas minst 250 kullar under år med god tillgång på fjällämmel. Populationerna ska vara tillräckligt stora och geografiskt sammanhängande för att fjällrävarna ska kunna hitta obesläktade partners att para sig med.

Järv

Järven starkt knuten till fjällen och de fjällnära skogsområdena. Arten har dock expanderat under den senaste tioårsperioden och finns nu från fjällen ner till Lyckseletrakten. På grund av järvens begränsade utbredning i EU har Sverige och Västerbotten ett särskilt ansvar för arten. Ynglande honors revir tycks uppgå till 1 – 2 kvadratmil medan en hannes revir är mångdubbelt större och överlappar flera honors.

Bevarandetillstånd idag

Kan inte bedömas på områdesnivå. På länsnivå bedöms tillståndet för järven vara knappt gynnsamt. Förvaltningsmålet från 2018 är i genomsnitt 30 föryngringar varje år i länet med viss variation mellan åren. Antal dokumenterade föryngringar i länet 2018 var 21 och därmed långt under förvaltningsmålet.

Bevarandemål

Arten ska ha en gynnsam status på länsnivå. Det specifika området ska utgöra en god livsmiljö för arten och bidra till dess gynnsamma status på regional och nationell nivå. Lämpliga platser för lyor, såsom blockrik mark, gammal skog, samt snörika sluttningar, ska finnas och vara ostörda under vintervintern.

Skogsrör

Skogsrör förekommer främst i fuktig barr- och blandskog med högrötsvegetation. Den växer ofta utmed bäckar i raviner och i skogssluttningar, men även på plan mark där underlaget är näringsrikt och kalkhaltigt.

Bevarandetillstånd idag

Bedöms vara gynnsamt. Arten finns rapporterad från trakterna kring Skalmodal och Vapstsjön och populationen bedöms vara stor.

Bevarandemål

Populationen i området ska vara livskraftig och inte minska i antal eller utbredning. Livsmiljön ska ha en opåverkad hydrologi och inte påverkas av skogsbruksåtgärder.

Brudkulla

Brudkulla växer i fjällen och förekommer där på ljusöppna lokaler såsom fjällängar eller gläntor i fjällbjörkskog. Den är kalkgynnad och förekommer endast där pH är högre än 6,5. Arten är endemisk för Sverige och är endast känd från södra Lappland.

Bevarandetillstånd idag

Okänt. Arten är funnen i området 1988 men inte sedan dess.

Bevarandemål

Populationen ska finnas kvar och inte minska i antal eller utbredning. Växtplatserna ska vara ljusöppna utan igenväxning av högrter och fjällbjörk. Markstörning i form av renbete ska finnas eftersom det underlättar frögroningen.

Arter utpekade enligt Fågeldirektivet

Fågelfaunan i området är dåligt känd, förutom i Stekenjokk-området som besöks av många fågelskådare som vill uppleva fjällfåglar på ett bekvämt vis. Antalet par av de olika arterna är genomgående inte känt i detalj.

Smålommen häckar sparsamt (några par) i gölar och mindre sjöar i området, närmare status är inte känd. Häckningar kan ske både på kalfjället och i fjällbjörkskogen. Arten födosöker i större sjöar som Ransarn och Kultsjön. Viktigt för smålommen är att det finns någorlunda ostörda, fiskfria häckningsvatten och bra fiskevatten med goda bestånd av fisk i lämplig storlek.

Storlommen häckar med några par i de större sjöarna i området. Den häckar och födosöker huvudsakligen i samma sjöar, och liksom smålommen behöver den ostörda häckningsplatser (helst på öar) och goda fiskbestånd.

Havsörnen födosöker regelbundet i området, även under häckningstid. På sikt kan havsörnen etablera sig som häckfågel, om det inte redan skett.

Blå kärrhöken häckar sparsamt i området under gnagarår. Enstaka observationer som indikerar häckning finns från senare år. Häckningar kan ske både på kalfjället och i fjällbjörkskogen, och de nyttjar öppna och halvöppna marker i hela området för födosök.

Kungsörnen födosöker regelbundet inom området. Den häckar i risbon, i klippbranter och i träd.

Stenfalken häckar sparsamt framför allt i fjällbjörkskogen inom området. Boet läggs i kråkbön. Stenfalken jagar småfåglar och under gnagarår även småäggdjur mest på kalfjäll och myrar.

Jaktfalken finns i enstaka revir finns inom området. Viktigt för arten är att boplatserna är ostörda. Störningar från naturintresserade kan bli ett problem, och häckningsplatser ska hanteras med sekretess.

Fjällpiparen är en sparsam men spridd häckfågel på torra, mycket karga fjälltoppar i området.

Ljungpiparen är en av de allmännaste häckfågeln på kalfjäll men också på myrar inom hela området. Den är en karaktärsfågel för fjällhedar, både på plana marker och på fjällsluttningar.

Brushanen är en sparsamt förekommande häckfågel på myrmark och i anslutning till sjöar eller vattendrag. Nuvarande status i området är inte känd i detalj. Under senare år har beståndet i Sverige och Västeuropa minskat kraftigt på grund av att norrsträcket, artens flyttled, av brushanar har förskjutits österut.

Dubbelbeckasinen föredrar kalkrika fjällsluttningar eller myrområden med gott om fuktiga eller måttligt blöta videbuskmarker, backmyrar och liknande. Status i området är okänt, men dubbelbeckasiner ses ibland vid Stekenjokk och troligen finns den på ett antal ytterligare platser inom området.

Grönbenan är en vanlig häckfågel på myrar (särskilt blöta sådana), vid gölar och andra våtmarker i hela området, men går inte långt över trädgränsen.

Smalnäbbad simsnäppan förekommer sparsamt eller är lokalt ganska vanlig vid småsjöar, blöta myrar med vattensamlingar eller vid vattendrag där det finns fiskfria vatten med gott om lämplig föda.

Silvertärnan är vanligt häckande vid sjöar i området men endast i enstaka par vid varje sjö.

Fjällugglan förekommer regelbundet inom området, men inga häckningar har skett under senare tid.

Jordugglan är vanlig på kalvfjäll och myrar under gnagarår och häckar då över hela området utom på högre höjder. Andra år är den sparsam eller saknas. Den jagar på öppen mark, och häckar på marken.

Tretåiga hackspetten häckar i fjällbjörkskog inom området, troligen ganska sparsamt eftersom de lämpliga miljöerna är ganska begränsade, men mer detaljerad kunskap saknas. Den vill ha ganska tät skog, och helst även äldre granskog vilket inte finns inom området.

Blåhaken är tämligen allmän häckfågel i videsnår på kalvfjället, utmed bäckar eller i fjällbjörkskogen. Den undviker högre höjder.

Orren är spridd inom området mest i fjällbjörkskog, myrkanter och liknande.

Hökugglan häckar sparsamt i fjällbarrskog och fjällbjörkskog inom hela området vid god tillgången till gnagare. Boet läggs oftast i en hålighet eller en högstubbe.

Bevarandetillstånd idag

Flertalet av de utpekade fågelarterna har ett gynnsamt bevarandetillstånd. Området har stora arealer av naturtyper i gott bevarande och som är utmärkta häckningsmiljöer. Området är ostört och är inte nämnvärt negativt påverkat av mänsklig aktivitet. Vissa av arterna har minskat nationellt, exempelvis blåhake, brushane och blå kärrhök, men det beror på påverkan utanför området. Generellt är pågående klimatförändringar ett hot mot flera av arterna. De arter som inte kan sägas ha ett gynnsamt bevarande på grund av påverkan inom området är kungsörn, som är sparsammare än förväntat och statusen för dubbelbeckasin är oklar och inga lekar är kända i området.

Bevarandemål

Bevarandemål för varje art för sig har inte formulerats ännu. Generellt gäller följande:

Samtliga utpekade fågelarter ska finnas kvar i området i stabila bestånd. Antalet häckande par ska inte minska nämnvärt förutom vad som ingår i de naturliga variationerna. Årsvariationerna är dock ofta relativt stora för fåglar i fjällområdet, bland annat beroende på gnagarförekomsten och väderleken. Arterna ska vara spridda över området utifrån var det finns lämpliga häcknings- och födosöksmiljöer. Häckningsmiljöerna, som i området till helt övervägande del motsvaras av utpekade naturtyper ska inte försämrats vad gäller strukturer och funktioner eller minska i areal eller utbredning.

Hotbild

Gruvdrift och liknande storskalig exploatering skulle innebära ett stort hot mot områdets värden. Den ansökan om bearbetningskoncession som gjorts för området kring Stekenjokk har fått avslag hos både Länsstyrelsen och Bergsstaten. Beslutet är nu överklagat till regeringen. Området kring Stekenjokk har ett mycket rikt fågelliv och här häckar en mängd av fjällets fågelarter i höga tätheter. I området finns också ett flertal fjällrävslyor. Gruvnäring eller annan storskalig exploatering skulle innebära ett allvarligt hot mot dessa arter och den livsmiljön de lever i.

Ransarn är ett stort vattenmagasin som gränsar till området i öster. Eventuell ökad reglering och därmed ökade vattenståndsnivåer skulle hota områdets strandnära naturtyper.

Myrarna är beroende av en ostörd hydrologi, och därför utgör hydrologisk påverkan ett stort hot mot området. Avvattning orsakar igenväxning som på sikt kan påverka myrarnas värden. Igenväxning är ett hot mot flera av områdets utpekade fågelarter som är beroende av stora, öppna ytor, framför allt ljunpipare, blå kärrhök, brushane och orre.

Upphört eller förändrat renbete kan hota brudkullan och dess livsmiljö genom igenväxning. Ett varmare klimat påskyndar igenväxningen. Ett hot är också plockning och uppgrävning. Eftersom området har relativt få besökare bedöms det hotet vara ganska litet. Upphörd slåtter är ett hot mot slåtterängarna.

Klimatförändringar riskerar på sikt att påverka nederbörd, temperatur, snötäcke m.m. så mycket att vissa arter, artgrupper eller hela system minskar eller försvinner. Särskilt känsliga är fjällnära naturtyper och arter. Fjällräven är en sådan art. En trädgräns som klättrar högre upp i fjällen kommer att krympa andelen kalvfjäll och därmed livsmiljön för fjällräven. Ett varmare klimat kommer att påskynda rödrävens expansion i fjällen.

Fjällräven är rödlistad i Sverige och klassad som starkt hotad. Den lilla och fragmenterade populationen gör arten känslig för en rad problem: inavel, problem att hitta partner, lokala utdöenden orsakade av t.ex. rävska och andra sjukdomar, samt långsam återkolonisation. Uteblivna, glesa, eller oregelbundna smågnagartoppar hotar fjällrävens möjligheter att fortplanta sig. Den större rödräven har under senare tid spritt sig allt längre upp i fjällen och konkurrerar där med fjällräven om föda och boplatser.

Uteblivna, glesa eller oregelbundna gnagartoppar är ett hot mot fjällräven och de utpekade ugglearterna, samt den blå kärrhöken.

Fisktomma sjöar utgör viktiga häckningsmiljöer för smålommen och den smalnäbbade simsnäppan, och inplantering av fisk i dessa utgör ett hot. Minken är ett hot mot silvertärnan och andra markhäckande fåglar.

Störning under häckningen är ett hot mot flera fågelarter, såsom kungsörn, jaktfalk, stenfalk, fiskgjuse och fjälluggla. Även de stora rovdjuren är störningskänsliga, särskilt under vårvintern. Ett högt jakttryck kan utgöra ett hot mot de stora rovdjuren.

Terrängkörning, både skoterkörning på vintern och fyrhjuling på barmark, är en betydande källa till störning. Terrängkörning kan även orsaka svårläkta markskador som påverkar negativt under lång tid. Särskilt utsatta är myrmarker.

Vindkraftsexploatering är ett hot mot kungsörnen. Kungsörnen har stora revir och rör sig över stora områden. Vindkraftverk kan därför utgöra ett hot även om de finns långt från kända häckplatser, men hotet ökar ju närmare boet de placerats och drivs. Kartläggning av var och på vilka höjder kungsörnarna flyger inom sitt revir förordas innan det kan avgöras om en tänkt placering av vindkraftverk påverkar fåglarna menligt.

Övriga verksamheter som kan påverka hydrologin innefattar exploatering såsom vindkraft, väg- och anläggningsbyggen samt kalkning och gödning. Dessa och liknande verksamheter kan påverka området även om de bedrivs utanför områdets gränser.

Bevarandeåtgärder

Skyddsåtgärder

Vardo-, Laster- och Fjällfjällen är ett Natura 2000-område och har det skydd enligt miljöbalken som gäller samtliga Natura 2000-områden i landet. Alla verksamheter och åtgärder, innanför och utanför

området, som på ett betydande sätt kan påverka Natura 2000-området är tillståndspliktiga enligt 7 kap. 28–29 §§ miljöbalken.

Exploatering i form av bebyggelse och anläggningar reglerat enligt miljöbalken 4 kap. 5 §. Saxån, Vojmån samt Ransarån uppströms Ransarn är skyddade mot vattenreglering enligt miljöbalken 4 kap. 6 §.

Riksintressen:

Större delen av området utgör riksintresse Obrutet fjäll (Miljöbalken 4 kap. § 5)

De norra och södra delarna av området utgör riksintresse Rörligt friluftsliv (Miljöbalken 4 kap. 1–2 §§ och 5 §)

Skogsrör och brudkulla är fridlysta enligt miljöbalken 8 kap. 1–2 §§ med stöd av 7 § Artskyddsförordningen (2007:845). Det är förbjudet att plocka, gräva upp eller på annat sätt skada fridlysta växter.

Det är förbjudet att fiska flodpärlmussla enligt 5 § Förordning (1994:1716) om fisket, vattenbruket och fiskerinäringen. Ett åtgärdsprogram för flodpärlmussla är upprättat. Den bredkantade dykaren är fredad enligt 1 – 4 stycket 4 § och 23 § Artskyddsförordningen (2007:845). Det är förbjudet att avsiktligt störa, fånga, döda, förvara eller transportera arten.

Samtliga utpekade fågelarter samt fjällräv, lodjur och järv är fredade enligt 3 § i jaktlagen (1987:259). Fredningen gäller också dess ägg och bon. Orre får jagas på de tider som anges i bilaga 1 till jaktförordningen (1987:905), men är fredade övriga tider på året. Lodjur och järv får endast jagas om det uttryckligen är tillåtet enligt andra delar av jaktlagstiftningen.

Enligt 4 § Artskyddsförordningen (2007:845) är det förbjudet att avsiktligt störa fåglarna, särskilt under deras parnings-, uppfödning-, övervintrings- och flyttningsperioder. Det är även förbjudet att skada eller förstöra djurens fortplantningsområden eller viloplatser.

Smalnäbbad simsnäppa, ljungpipare, storlom, blå kärnhök, stenfalk, jaktfalk, fjälluggla, silvertärna, fjällpipare, havsörn, kungsörn och grönbena är upptagna i Bonnkonventionen för flyttande arter. Smalnäbbad simsnäppa, smålom, storlom, fjällpipare, silvertärna och grönbena är även upptagna i AEWA (African-Eurasian Waterbird Agreement).

Vid etablering av vindkraftverk eller annan form av exploatering kan tillstånd enligt 7 kap. 28 a § miljöbalken krävas med hänsyn till förekomst av kungsörn.

Skötselåtgärder

Ett åtgärdsprogram för fjällräv genomfördes 2008 – 2015. Bland annat ingick jakt på rödräv och stödutfodring. I ett reviderat åtgärdsprogram, antaget 2017, tas även populationsförstärkande åtgärder i form av avel och utsättning av valpar upp som möjliga åtgärder. Ytterligare åtgärder, t.ex. att reducera risken för inavel, förhindra spridning av sjukdomar och parasiter, förhindra hybridisering med farmräv samt att minska konflikten med människa, är aktuella.

Hävd av slåtter- och betesmarkerna i Vardofjäll ska fortgå.

Ytterligare information

På naturvardsverket.se kan du hitta mer information om Natura 2000.

I Naturvårdsverkets kartverktyg [Skyddad natur](#) kan du hitta kartmaterial och fakta om skyddade områden. Man kan ladda ner gränser och naturtypskartor (NNK) för alla eller enstaka områden.

I Skogsstyrelsens kartverktyg [Skogens pärlor](#) kan du bl.a. hitta information om skogar med höga naturvärden.

Referenser

Länsstyrelsen Västerbotten, 2004. Ängs- och betesmarker i Västerbottens län. Meddelande 2.

Länsstyrelsen Norrbotten, 1996. Fjällägenheternas natur- och kulturmiljövärden – Rapport från 1995 års inventering. Nummer 1.

Länsstyrelsen Västerbottens län, 2001. Riksintressen för naturvård. Meddelande 4.

Naturvårdsverket 2017. Åtgärdsprogram för fjällräv, 2017–2021. Rapport 6780. Stockholm.
<https://www.naturvardsverket.se/Documents/publikationer6400/978-91-620-6780-9.pdf?pid=20995>