



LÄNSSTYRELSEN
ÖSTERGÖTLAND



Foto: Ramunderberget, juni 2013, © Henry Stahre

Bevarandeplan för Natura 2000-området Ramunderberget SE0230368



Natura 2000

Natura 2000 är ett ekologiskt nätverk av värdefulla naturområden inom EU. Syftet är att hejda utrotningen av djur och växter samt att hindra att deras livsmiljöer förstörs. Utpekandet av Natura 2000-områden bygger på krav som finns i EU:s fågeldirektiv och art- och habitatdirektiv. Alla medlemsländer ska peka ut områden dels för fåglar som anges i EU:s fågeldirektiv, dels för naturtyper och arter som anges i art- och habitatdirektivet. Genom utpekandet åtar sig länderna att bevara de utpekade värdena i områdena långsiktigt. Natura 2000-nätverket är en av hörnstenarna i EU:s arbete för att bevara biologisk mångfald. I fågeldirektivet och habitatdirektivet listas 170 naturtyper och cirka 900 växt- och djurarter som särskilt värdefulla. 90 av naturtyperna och drygt 100 av djur- och växtarterna i habitatdirektivets bilaga 1 och 2 finns i Sverige. Därtill häckar i vårt land regelbundet cirka 60 av de fåglar som listas i bilaga 1 i fågeldirektivet.

Bevarandeplaner

För varje Natura 2000-område ska Länsstyrelsen ta fram en beskrivning. Detta görs i särskilda bevarandeplaner, men beskrivningen kan också ingå i en skötselplan om området även är naturreservat. I planen finns en beskrivning av området med bevarandesyfte och bevarandemål för de naturtyper och arter som ska bevaras, och det ska framgå hur skyddet kan bidra till en gynnsam bevarandestatus för naturtyperna och arterna. Även hot mot Natura 2000-området och behov av bevarandeåtgärder, till exempel skydd eller skötsel, ska beskrivas. Bevarandeplanen underlättar förvaltningen av området och tillståndsprövningar enligt miljöbalken genom att den ger viktig information om området till bland annat markägare, myndigheter, exploatörer och naturvårdsförvaltare.

Bevarandeplanen utarbetas och fastställs av Länsstyrelsen, som även är ytterst ansvarig för att målsättningen med området uppfylls. Det gäller även för de bevarandeåtgärder och den naturvårdsskötsel som kan krävas för att bevara värdena, i den mån markägare eller andra brukare inte har möjligheten eller skyldigheten via andra lagar eller avtal att göra detta (till exempel miljöersättningar). Bevarandeplanen revideras när ny kunskap tillkommer eller när förutsättningar ändras - den är ett "levande dokument". Det gör det möjligt för alla att bidra med ny kunskap och synpunkter genom att kontakta Länsstyrelsen.

I bevarandeplanen redovisas gränser, naturtyper och arter enligt bästa tillgängliga kunskap. I de fall där ny kunskap har tillkommit, har Länsstyrelsen för avsikt att föreslå dessa ändringar till regeringen när nästa tillfälle ges. Framtida naturvårdsarbete kan komma att leda till ytterligare ny kunskap som i sin tur kan leda till behov av justeringar av Natura 2000-områdets gränser, naturtyper eller arter. Vid förvaltning och tillståndsprövning är det viktigt att utgå från de befintliga värdena, inte bara de regeringsgodkända, varför det är av vikt att bevarandeplanen redovisar dessa, även om de inte har hunnit bli regeringsgodkända ännu.

Bevarandeplanen är inte ett juridiskt bindande dokument. För formell reglering av till exempel skydd eller skötsel kan andra beslut behövas, till exempel skyddsbeslut för naturreservat. Reglerna enligt eventuella skyddsbeslut gäller parallellt med den tillståndsplikt som gäller i Natura 2000-områden.

Tillståndsplikt och samråd

För att inte skada naturvärden krävs tillstånd för verksamheter eller åtgärder som på ett betydande sätt kan påverka miljön eller utpekade arter i ett Natura 2000-område. Det kan även gälla åtgärder utanför Natura 2000-området, om de kan påverka miljön eller utpekade arter i området. Det är påverkan på de naturmiljöer och/eller arter som skyddas i området som är grunden för prövningen oavsett var källan till störningen ligger geografiskt. Detta regleras i miljöbalken (7 kap. 27–29 §§). Tillståndskravet aktualiseras när en verksamhet eller åtgärd kan påverka miljön i ett Natura 2000-område på ett betydande sätt, det vill säga när det finns risk för skada.

Länsstyrelsen Östergötland

Då det kan vara svårt att avgöra vilka åtgärder som kan påverka naturvärdena i Natura 2000-området behöver man samråda med Länsstyrelsen före genomförandet. Vid skogsbruksåtgärder hålls dock samråd med Skogsstyrelsen istället. Mer information finns hos Länsstyrelsen, läs på webben (lansstyrelsen.se/ostergotland) eller kontakta en handläggare (växel: 010-223 50 00).

För verksamheter och åtgärder som direkt hänger samman med eller är nödvändiga för naturvårdsskötsel och naturvårdsförvaltning av ett Natura 2000-område, i syfte att långsiktigt bevara de naturtyper och/eller arter som skyddas, krävs inte tillstånd.

Innehåll

Området, Ramunderberget	5
8220 – Silikatbranter	9
9010 – Taiga.....	10
Dokumentation.....	11
Kartor	12
Bilaga 1: Rödlistade arter	24



LÄNSSTYRELSEN
ÖSTERGÖTLAND

Bevarandeplan för Natura 2000 - området SE0230368 Ramunderberget

Kommun: Söderköping

Områdets totala areal: 170,9 hektar

Markägareförhållande: Kommunalt

Bevarandeplanen fastställd av Länsstyrelsen: 2018-12-19

Regeringsbeslut, historik:

Regeringen föreslår att området är av gemenskapsintresse (pSCI): 2004-04

Fastställts som ett område av gemenskapsintresse (SCI): 2005-01

Regeringen förklarar området som ett särskilt bevarandeområde (SAC): 2011-03

Naturtyper och arter som ska bevaras i området:

8220 – Silikatbranter

9010 – *Taiga

*) = Prioriterad art eller naturtyp i EU:s Natura 2000-bevarandearbete

Vid nästa möjliga tillfälle kommer Länsstyrelsen föreslå en förändring av yttergränsen i söder så att denna följer naturreservatets yttergräns (se karta sida 13). Detta kommer inte att bidra till någon skillnad i areal för området.

Området

Bevarandesyfte

Det överordnade bevarandesyftet för Natura 2000-nätverket är att bidra till bevarandet av biologisk mångfald genom att bibehålla eller återskapa gynnsam bevarandestatus för de naturtyper och arter som omfattas av EU:s fågeldirektiv eller art- och habitatdirektiv. För det enskilda Natura 2000-området är det överordnade syftet att bevara eller återställa ett gynnsamt tillstånd för de naturtyper och arter som förekommer i området. I Ramunderberget är silikatbranter (8220) och taiga (9010) utpekade.

Prioriterade bevarandevärden:

Syftet med Natura 2000-området Ramunderberget är att bevara och vidareutveckla naturvärden knutna till samtliga ingående naturtyper enligt art- och habitatdirektivet. I Ramunderberget är taiga (9010) prioriterad.

Motivering:

Området har höga naturvärden knutna till äldre träd, främst barrträd.

Prioriterade åtgärder:

Taigan och andra trädklädda delar av området ska få utvecklas till att bli en naturskog med en hög andel död ved. Dessutom är frihuggning av gammal tall från gran, skötsel av ungskogar och borthuggning av exoter, till exempel silvergran och svarttall, prioriterade åtgärder.

Beskrivning av området

Området uppvisar många intressanta växtsamhällen. Tallskogen uppträder i vegetationstyperna blåbär, lågört, bredbladigt gräs och smalbladigt gräs, den senare är dominerande. Hällmarksskogsvarianter har utbildat vackra och säregna former. Många tallbestånd med ålder av 160–170 år och däröver finns allttjämt trots omfattande avverkningar under 1980-talet. Här och var kan man finna åldrade, solitära träd. Ett avsnitt med hundraårig granskog finns i områdets del, det vill säga den del som vetter mot Borgberget. Införda trädarter i området är europeisk lärk, svarttall, weymouthtall, kalifornisk ädelgran, silvergran och bok. Flertalet av lövskogens trädarter är företrädda (även vildaplar) och i ett avsnitt har boken utvecklat ett eget bestånd och områdets södra sida mot kanalen har en rik artvariation med inslag av gamla träd, som skapar lundkaraktär. Bottenskikt och fältskiktet är förhållandevis artrikt och ståndortsselektat med jordmån från brunjord med mullhalt till huvudsakligen podsolerade jordar med växlande humusformer. Klippbranternas lithosol- och subtratpräglade områden ger särskilda växtbetingelser. Rik värblomning förekommer. Blåsippa klär många partier i intensivt blått. Vitsippa och skogsviol täcker stora delar. Gulsippa förekommer i svaga bestånd. Hålnunneörten tänder sina vita klasar mot ett värvarmt marktäcke och har en strak ställning. Andra arter som påträffas är gulsporre, humlelusen, frostört, besksöta, getrams, liljekonvalj, nattviol, backtimjan, bergslok och svartbräken. På bergsbranterna finner man bland annat kungsmynna, fältmalört, getrams, blåmunkar, grosslok, gaffelbräken och hällebräken. Området har ett omväxlande buskskikt med arter som hassel, häggmispel, skogstry, måbär, benved, skogsolvon och getapel. Kärfloran har inventerats under 1973–1977. Bland funna arter kan nämnas ryl, fältmalört, backtimjan och grusslok.

Mossor, lavar och svampar har inte varit föremål för särskild inventering. Signalarten talticka är vanlig i området och indikerar att det finns rödlistade arter av till exempel skalbaggar knutna till gammeltallar. Rödlistade lavar som påträffats är naken ragglav samt pudrad rosettlav som båda är mycket sällsynta i landet. För den sistnämnda är Ramunderberget den enda kända lokalen i Östergötland. Tre rödlistade svampar har påträffats; kryddspindling, vednavling och scharlakansvaxskivling.

Länsstyrelsen Östergötland

Fågel- och däggdjursfaunan har inventerats under 1970–1972. Bland häckande arter kan nämnas mindre hackspett, göktyta, spillkråka, svarthätta, grönsångare och trädpiplärka. Förekomsten av stationära och tillfälliga arter är riklig och uppvisar bland annat järnspurv, stenknäck och rödvingetrast. Däggdjuren är de gängse i trakten och företräds av bland annat ekorre, hare, räv, grävling, rådjur och älg.

Den sällsynta hasselsnoken förekommer på flera lokaler i området. Även förekomst av huggorm, skogsödla och kopparödla.

Evertebratfaunan (rygggradslösa djur) är dåligt känd. Vinbergssnäcka har observerats på flera platser. Det gäller också grå vårtbitare. Från 1978 finns fynd av landsnäckorna skogsgrynsnäcka och källarglanssnäcka. Under arbetet med framtagandet av skötselplanen sågs spår av den rödlistade arten reliktböck på flera ställen. Reliktböcken lever i skorpbarken på mycket gamla solexponerade tallar och har sannolikt en stark population i området. Sannolikt finns flera rödlistade skalbaggar knutna till gamla träd och grov död ved.

Vad kan påverka området negativt

Faktorer som kan påverka området negativt:

- Exploatering.
- Avverkning, röjning, gallring (annat än i naturvårdssyfte) utgör hot genom att lämpliga strukturer förstörs eller borttages. Även åtgärder i intilliggande områden kan vara skadliga genom att de påverkar lokalklimatet i beståndet av intresse. Undantag kan finnas där åtgärden syftar till att utveckla något annat naturvärde.
- Produktionshöjande åtgärder i skogsbruket, exempelvis gödsling, markberedning, dikning, plantering och användandet av främmande trädslag.
- Markskador. Förutom den mekaniska skadan kan hydrologin påverkas och naturmiljön förändras. Detta gäller större markskador.
- Fragmentering. I den mindre skalan kan exempelvis skogsbilvägar leda till fragmentering av vissa organismers populationer, medan andra organismer påverkas negativt när skogsbestånden blir alltför isolerade i landskapet. På landskapsnivå utgör fragmentering ett betydande hot genom att partier med äldre skog förekommer allt mer isolerat, och genom att sammanhängande områden med kontinuitetsskogar splittras upp genom avverkningar.
- Nedfall av kemiska ämnen. Vissa kemiska ämnen har förmågan att direkt skada organismer, men kan också påverka hela naturmiljön. Så har till exempel vissa kväveföreningar den effekten att de är skadliga för svampar och lavar, samtidigt som de kan vara gödande och ge förändringar i vegetationen. Andra skadliga ämnen är svavel- och metallföreningar.
- Brist på dynamik. Arterna förekommer ofta bara i några få stadier i skogens utveckling. Om de dynamiska krafterna inte får verka kan det i landskapet uppstå brist på något av dessa stadier, med följd att de ingående arternas habitat försvinner. Detta gäller särskilt brand som verkar över stora ytor, men andra viktiga dynamiska krafter är översvämning, vind och angrepp av insekter och svamp.
- Systempåverkande arter, till exempel klövvilt. Andra hot är invasiva främmande arter som har potential att skada den naturliga floran och faunan.
- Bergtäkt vill utgöra ett hot både för strukturer, funktioner och artsammansättningen för naturtypen.

Områdets bevarandeåtgärder

Tabell 1: En generell sammanställning av bevarandeåtgärder omnämnda i den aktuella bevarandeplanen. För karta över skötselområden i naturreservatet se sidan 20.

Bevarandeåtgärd	När	Var	Prioritet
Avveckling av silvergran och svarttall	Löpande	Hela Natura 2000-området	1
Frihuggning av gamla tallar	Vid behov	Hela Natura 2000-området	1

Länsstyrelsen Östergötland

Skötsel av ungskogar	Löpande	Icke-naturtypsklassad mark med potentiella värden	1
Brukning av åker	Löpande	Skötselområden 9–11	2
Röjning på och kring forn- och kulturlämningar	Vid behov	Forn- och kulturlämningar	2

Reglering av skydd och skötsel:

Skydd och skötsel är reglerat i naturreservatets skötselplan (Ramunderberget naturreservat, fastställd 2001 och uppdaterad 2014) och beslut (fastställd 2001). Skötselplanen anger generellt åtgärder som gynnar eller bibehåller naturvärdena som Natura 2000-området syftar till att bevara.

Eftersom skogsbruksåtgärder är förbjudna enligt reservatsbeslutet så bör det inte bli aktuellt med samråd med Länsstyrelsen angående skogsbruksåtgärder inom Natura 2000-området. Eventuellt kan andra åtgärder, som anläggning för friluftsliv eller åtgärder vid anläggning kräva samråd om åtgärderna riskerar att skada utpekade naturvärden i Natura 2000.

För åtgärder (som påverkar naturmiljön negativt inom området) utanför Ramunderberget eller i direkt anslutning till Ramunderberget, gäller inte naturreservatsföreskrifterna. Då träder Natura 2000-lagstiftningen in. Verksamheter som påverkar naturmiljön negativt inom Natura 2000-områden kräver samråd med Länsstyrelsen enligt 12 kap. 6 § MB. Vid samråd som rör skogsbruksåtgärder i skog kontaktas Skogsstyrelsen.

Ingen ytterligare reglering av skydd och skötsel bedöms nödvändig för att uppnå bevarandemålen inom reservatsdelen. Skötselplanen för reservatet (fastställd 2001-11-28 och uppdaterad 2014-08-25) anger generell åtgärder som stämmer väl överens med bevarandemålen. En översyn av skötselplanen bör ske snarast, men senast 2030. I samband med detta kan skötselplan och bevarandeplan med fördel slås samman, så att skötselplanen även innehåller de obligatoriska delarna för en bevarandeplan.

Markavvattning är åtgärder som utförs för att avvattna mark, för att sänka eller tappa ur ett vattenområde eller för att skydda mot vatten om åtgärderna syftar till att varaktigt öka en fastighets lämplighet för något visst ändamål. Markavvattning kräver alltid tillstånd (11 kap. 13 § MB). I Östergötland är det dessutom förbjudet att avvattna mark vilket medför att man även behöver söka en dispens från det generella markavvattningsförbudet. Ansökan om dispens och tillstånd till markavvattning prövas i normalfallet av Länsstyrelsen.

Strandskyddets syfte är att bevara allmänhetens tillgänglighet samt växt- och djurlivet vid stränderna. Strandskyddet gäller vid hav, sjöar och vattendrag enligt 7 kap. 13 § i MB. Det generella strandskyddet omfattar land och vattenområden 100 meter från strandlinjen vid normalt vattenstånd. I Östergötland är strandskyddet utökat på vissa platser. För Ramunderberget gäller ett strandskydd på 150 meter. Det är inte tillåtet att göra något som försämrar livsvillkoren för växter och djur eller begränsar allmänhetens tillträde till det strandskyddade området. Under vissa förutsättningar och i vissa fall kan dispens ges för en åtgärd som strider mot förbudet i strandskyddslagstiftningen.

Bevarandeplanen beskriver inte områdets forn- och kulturlämningar, utan dessa ingår i skötselplanen för naturreservatet. Alla fornlämningar skyddas enligt kulturmiljölagen (1988:950). Enligt 2 kap. 6 § kulturmiljölagen är det förbjudet att utan tillstånd ”rubba, ta bort, gräva ut, täcka över eller genom bebyggelse, plantering eller på annat sätt ändra eller skada en fornlämning”. Hänsyn till forn- och kulturlämningar ska därmed tas vid åtgärder som görs för att bevara naturvärdena kopplade till Natura 2000.

Bevarandeåtgärder:

För mer ingående och specifika bevarandeåtgärder se skötselplanen för Ramunderberget naturreservat. Nedan finns de övergripande åtgärderna som behövs för naturtyperna i området.

Avveckling av silvergran och svarttall ska ske i området. Självföryngrad silvergran ska röjas bort. I framtiden kan en viss borthuggning av inträngande yngre gran vara nödvändig för att gynna tallen och de naturvärden som är knutna till gamla solexponerade tallar och grov död ved och gamla lövträd. Detta görs då i syfte att efterlikna skogsbrand som ä den naturliga störningsregimen på marktypen i fråga.

Stora ytor som ej är naturtypsklassade hyser redan idag vissa naturvärden och bör därför skötas/betraktas som om de vore naturtypsklassade. Detta gäller främst ungskogarna med tall, gran och ädellöv.

Träd och grenar som faller över stigar, spår eller kulturlämningar flyttas undan och läggs på angränsande mark där de inte stör framkomligheten eller förstör kulturlämningar.

Åkermarkerna inom Ramunderberget ska brukas med normalt åkerbruk. Kemiska eller biologiska bekämpningsmedel ska inte användas i brukandet av åkermarken. Odlingsrösen, andra kulturlämningar och flikiga former ska bevaras och röjas fram. Åker- och dikesrenar som omger åkrarna ska slättras.

Bevarandestatus och bevarandetillstånd

Bevarandestatus beskriver läget för naturtyperna i landet som helhet, medan *bevarandetillståndet* beskriver aktuellt läge inom Natura 2000-området. Dessa beskrivs närmare under respektive naturtyp och art längre fram i planen. Här redovisas en sammanställning av bevarandetillståndet inom området.

Tabell 2: Naturtypsareal och förekomst av Natura 2000-arter (ej fåglar) inom Natura 2000-området. *) = Prioriterad art eller naturtyp i EU:s Natura 2000-bevarandearbete. Prioriteringen kan skilja sig från prioriteringen i det specifika området.

Naturtyp/art	Hektar/Förekomst	Bevarandetillstånd	Sida
8220 - Silikatgräsmarker	8,5	Gynnsamt	9
9010 - *Taiga	80,0	Otillfredsställande	10
Annan naturtyp	82,4		
Total areal	170,9		

Uppföljning

Länsstyrelsen ansvarar för att uppföljning av bevarandemål genomförs. Uppföljningen ska ske enligt de manualer för skyddade områden som har tagits fram av Naturvårdsverket samt Havs- och vattenmyndigheten. Mätbara mål, så kallade målindikatorer, ska registreras i databasen SkötselDOS. Dessa målindikatorer följs sedan upp.

Målsättningen är att kunna se om de bevarandemål som satts upp i bevarandeplaner och skötselplaner uppfylls, att skötseln fungerar och att Natura 2000-naturtyperna och arterna har gynnsamt tillstånd.

8220 – Silikatbranter

Arealen 8,5 ha är fastställd i regeringsbeslut

Beskrivning

Naturtypen utgörs av silikatrika klippor, med vegetation på stenhällar eller i sprickor. Naturtypen är spridd i Sverige och omfattar alla brant sluttande klippytor med silikatrika bergarter, förutom klippor som påverkas av havet.

Berggrunden utgörs av svärvittrade och näringsfattiga graniter, gnejser och mesotrofa bergarter som till exempel kalkfattiga skiffrar. I representativa fall är branten högre än 5 meter, och består huvudsakligen av fast berggrund.

Vegetationen utgörs av kärlväxter i sprickor samt av lavar och mossor på de branta klippväggarna och under överhäng. Naturtypen är vanligen tämligen artfattig när det gäller kärlväxter. På klippställarna förekommer däremot rikligt med lavar framförallt av släktena *Parmelia*, *Umbilicaria*, *Rhizocarpon*, *Lecanora* och *Lecidea*, och i sprickorna växer ormbunkar, enstaka gräs och mossor. Inga eller enstaka träd förekommer och krontäckningen är alltid under 30 %.

Växtsamhällena varierar starkt med expositionsgrad och fuktighetsförhållanden. Förekomsten av sprickbildningar, översilade ytor och klippphyllor med tunt jordtäckte är viktiga faktorer för vegetationen. Branterna är ofta boplats för rovfåglar.

Bevarandemål

Arealen av silikatbranter (8220) ska vara minst 8,5 hektar. Naturtypen ska vara öppen med enstaka eller ingen förekomst av träd. Typiska och karakteristiska kärlväxter (till exempel bräken) och lavar ska föryngra sig. Naturliga strukturer och processer ska förekomma i sådan omfattning att typiska och karakteristiska arter som är beroende av dessa kan fortleva långsiktigt i området.

Naturtypens hydrologi ska vara ostörd och hydromorfologiska strukturer som är väl förknippade med naturtypen ska inte påverkas negativt av mänskligt verksamhet/aktivitet. Ingen igenväxningsvegetation ska förekomma mer än i begränsad utsträckning och substrat i form av exponerade hällar ska finnas. Artsammansättningen och näringstillgången ska vara naturlig.

Bevarandestatus och bevarandetillstånd

Bevarandestatusen för naturtypen i Sverige är gynnsamt. Naturtypen utgörs av silikata bergytter, nästa helt utan träd och med inget eller ett tunt marktäckte vilket gör att exploateringen av naturtypen är låg. Idag är den totala förekomstarealen av naturtypen i hela landet 210 300 hektar med merparten av utbredningen i den alpina regionen. För naturtypen silikatbranter (8220) är förekomsten i boreal region (både inom och utanför Natura 2000-områden) 9 200 hektar i Sverige (2013).

Bevarandetillståndet för naturtypen i Natura 2000-området Ramunderberget kan antas vara gynnsamt. Störningar från friluftslivet är troligen försumbart eftersom besökarna till Ramunderberget är anvisade till naturreservatets leder. I dagsläget finns inte heller något som indikerar en ökad igenväxning eller förändrad hydrologi.

9010 – Taiga

Arealen 80,0 ha är fastställd i regeringsbeslut

Beskrivning

Naturtypen förekommer främst i den boreala zonen på fuktiga näringsrika marker till torra och näringsfattiga. Trädskiktets krontäckningsgrad är normalt 30–100 % och utgörs av gran, tall, björk, asp, rönn och sälg, ibland även med inslag av andra inhemska arter. Naturtypen taiga innefattar även brandfält och stormfällningar som då kan innebära en lägre krontäckning. Naturtypen består av äldre naturskogsartade barrskogar samt naturliga successioner efter större störningar. Det kanske viktigaste elementet för naturtypen är den döda veden som hyser en lång rad vedlevande svampar och insekter, dessutom är veden födosöks- och boplatser för många fågelarter. Naturtypen delas vanligen in i flera olika undergrupper beroende på dominerande trädslag samt successionsstadier.

Bevarandemål

Arealen av taiga (9010) ska vara minst 80,0 hektar i Ramunderberget. Krontäckningen ska variera mellan tätare och glesare beskogad mark med ett olikåldrigt och flerskiktat trädskikt. Barrträd ska dominera naturtypen. Lövträd ska utgöra ett enstaka till måttligt inslag. Det ska finnas tämligen allmänt med grov och solbelyst död ved till exempel torrträd, hålträd, liggande stockar, halv döda träd eller branddödade träd. Förekomsten av äldre träd ska vara måttlig till riklig och det ska finnas en förnygring av ovan nämnda arter.

Hela eller stora delar av naturtypen ska vara skogsbrandspåverkad, även andra omvälvande störningar så som insektsangrepp, stormfällning eller bete ska tillåtas påverka naturtypens dynamik och struktur. Andra småskaliga naturliga processer som trädens förnygring, åldrande och döende samt omkullfallna träd och luckbildning är positivt och ska förekomma inom området. Igenväxningsvegetation (till exempel gran) ska inte tillåtas dominera i fältskiktet. Typiska och karaktäristiska arter ska kunna fortleva långsiktigt i området och det ska finnas en art- och individrik förekomst av dessa arter inom insekter (till exempel vedlevande skalbaggar), mossor (till exempel blåmossa), svampar (till exempel ostticka) och lavar.

Bevarandestatus och bevarandetillstånd

Naturtypen (9010) förekommer i hela landet med tyngdpunkten av utbredningen i den boreala zonen. Marker som normalt brukas som produktionsskogar tillhör ofta naturtypen taiga och det är endast i de fjällnära regionerna som det finns kvar betydande områden med äldre skog i sena successionsstadier. Naturtypen taiga (9010) har en negativ utveckling eftersom skogsbruket i marker med höga naturvärden och fjällnära skog fortsätter, dessutom har intresset för biobränslen, skogsgödsling och skogsodling med främmande trädarter ökat under senare år. Samtidigt har hänsynen vid skogsavverkning ökat och arealen skyddad skog har utökats. År 2013 var förekomstarealen av taiga i den boreala regionen 1 330 000 hektar och för att naturtypen 9010 ska uppnå gynnsam bevarandestatus behövs det uppskattningsvis 3 500 000 hektar. Bevarandestatusen för naturtypen taiga (9010) är idag dålig i den boreala regionen och utvecklingen är övervägande negativ.

Inom Ramunderberget har skogsbruk förekommit så sent som under 1980-talet, mestadels i delar som inte klassas som någon Natura naturtyp. Det finns många äldre trädbestånd i området men det råder stor brist på död. Bevarandetillståndet anses vara otillfredsställande, med tiden kommer tillståndet förbättras allt eftersom träden åldras och död ved bildas.

Kartor

Kartor som visar områdets läge, yttergränser, naturtypernas utbredning, kända forn- och kulturlämningar, samt äldre ekonomiska kartor finns sist i planen.

Dokumentation

Webbsidor/databaser:

Artportalen, <https://www.artportalen.se>, (2018-12-14).

Länsstyrelsen Östergötland, <http://www.lansstyrelsen.se/ostergotland>, (2018-12-14).

Naturvårdsverket, <http://www.naturvardsverket.se/>, (2018-12-14).

Skyddad natur, <http://skyddadnatur.naturvardsverket.se/>, (2018-12-14).

Skogsstyrelsen, <https://skogskartan.skogsstyrelsen.se/skogskartan/>, (2018-12-14).

Ängs- och betesmarksinventeringen (TUVA), <http://www.jordbruksverket.se/>, (2018-12-14).

Riksantikvarieämbetets fornminnesregister, <http://www.fmis.raa.se/cocoon/fornsok/search.html>, (2018-12-14).

Dokument:

Naturvårdsverkets vägledningsdokument för habitat och ArtDatabankens vägledningar för arter.

Wenche Eide (red.), Arter och naturtyper i habitatdirektivet - bevarandestatus i Sverige 2013, ArtDatabanken SLU, Uppsala, 2014.

Bevarandeplan för Ramunderberget Natura 2000-område, fastställd 2005-08-15, samt uppdaterad, 2014-08-25.

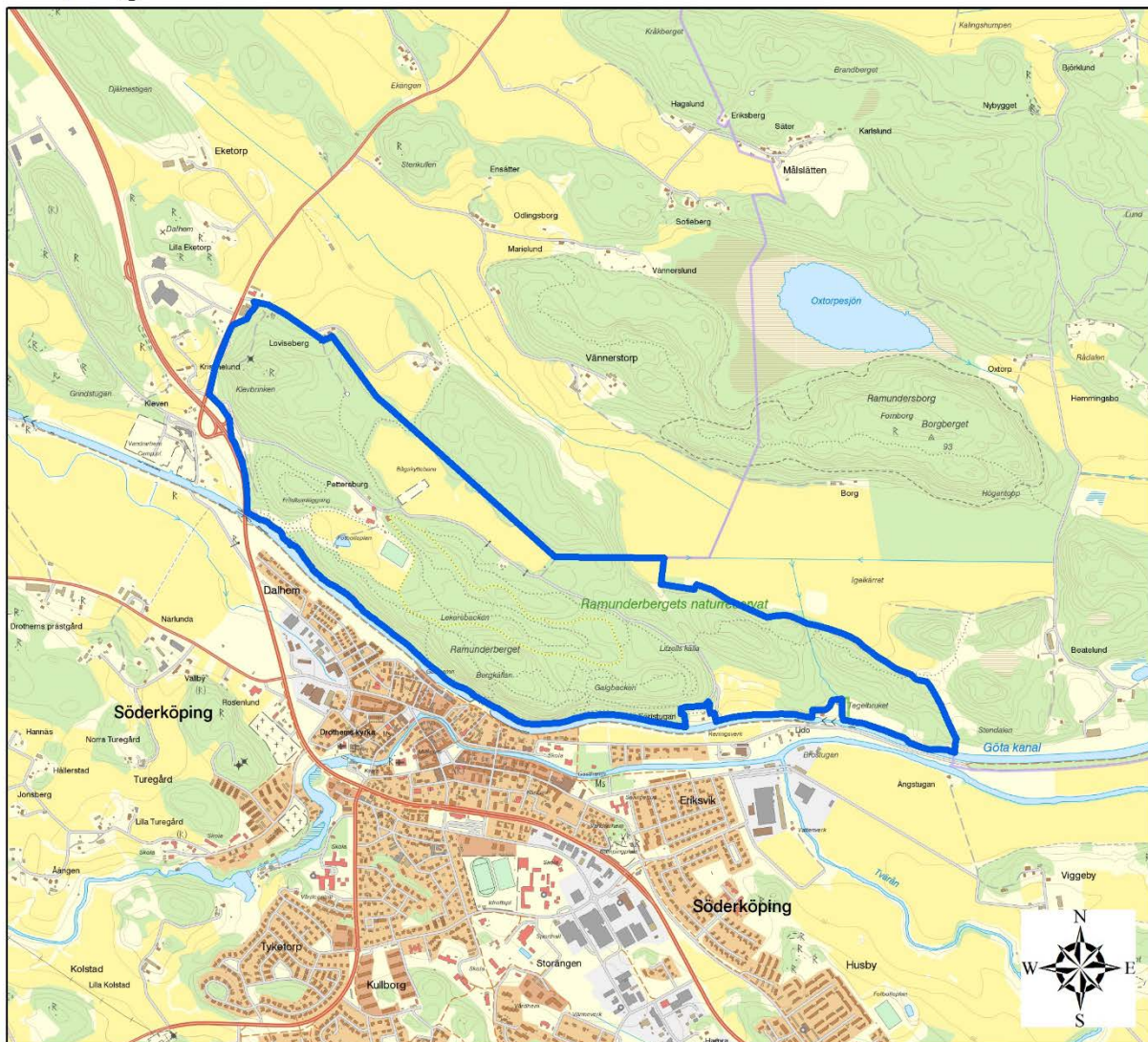
Skötselplan för Ramunderberget naturreservat, fastställd 2001.

Beslut om bildande av Ramunderberget naturreservat, 2001-11-28.

Bilagor:

Bilaga 1. Rödlistade arter

Topografisk karta



©Naturvårdsverket och ©Lantmäteriet Geodatasamverkan

0 0,25 0,5 1 1,5 2
Kilometer



 Natura 2000-området

Översiktskartan visar att Ramunderberget ligger längs med Göta Kanal, norr om Söderköping.

Ny yttergräns

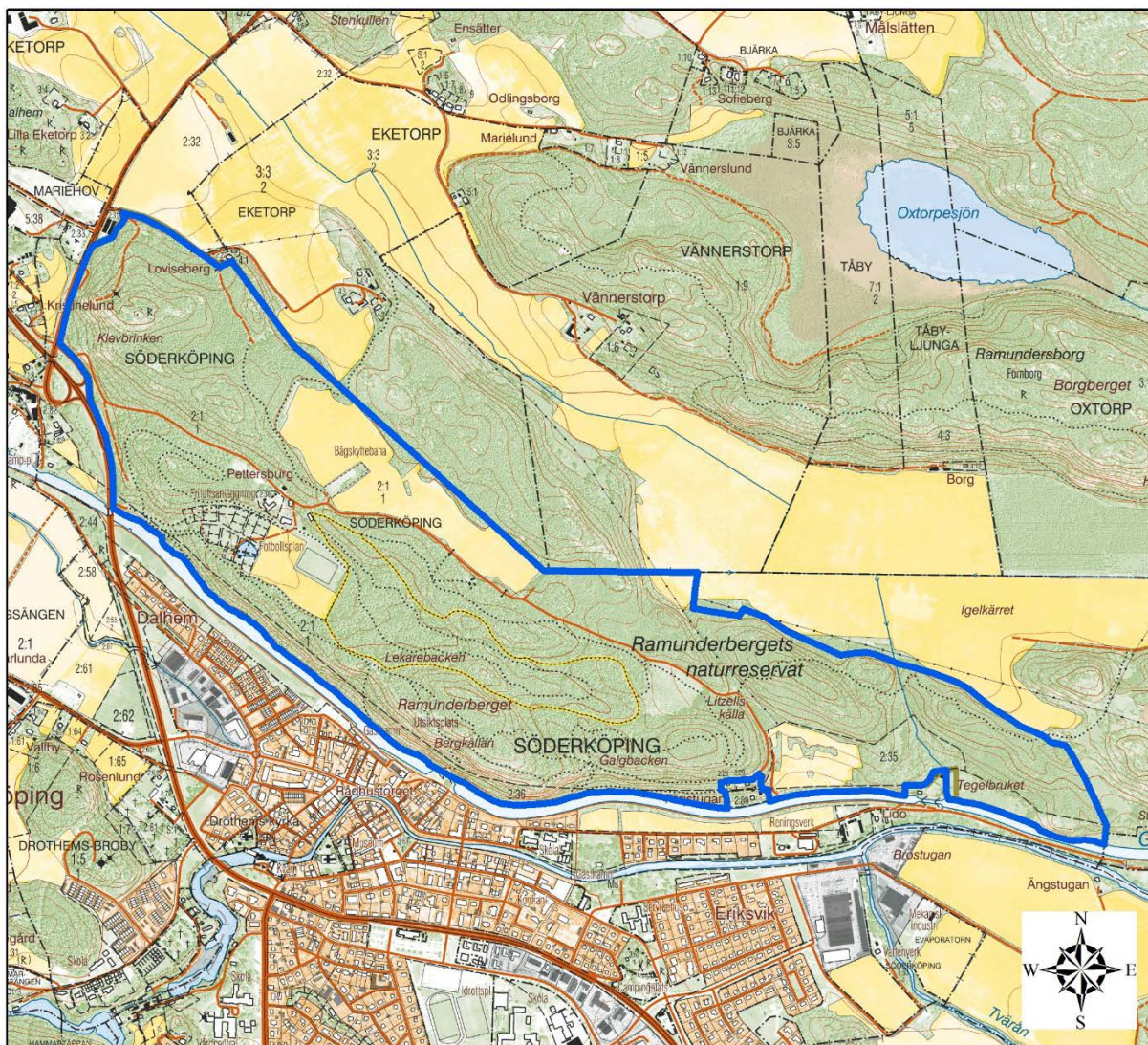


©Naturvårdsverket och ©Lantmäteriet Geodatasamverkan
0 0,5 1
Kilometer

 Ny yttergräns
 Gammal yttergräns


Yttergränsen har justerats något längs södra delen av Natura 2000-området. Den följer nu yttergränsen för naturreservatet Ramunderberget. Detta har inte påverkat områdets storlek.

Ekonomisk karta



©Naturvårdsverket och ©Lantmäteriet Geodatasamverkan

0 0,25 0,5 1 1,5
Kilometer





 Natura 2000-området

Fastighetskartan visar yttergränserna för området.

Natura 2000-områdets avgränsningar och N2000-naturtypernas utbredning

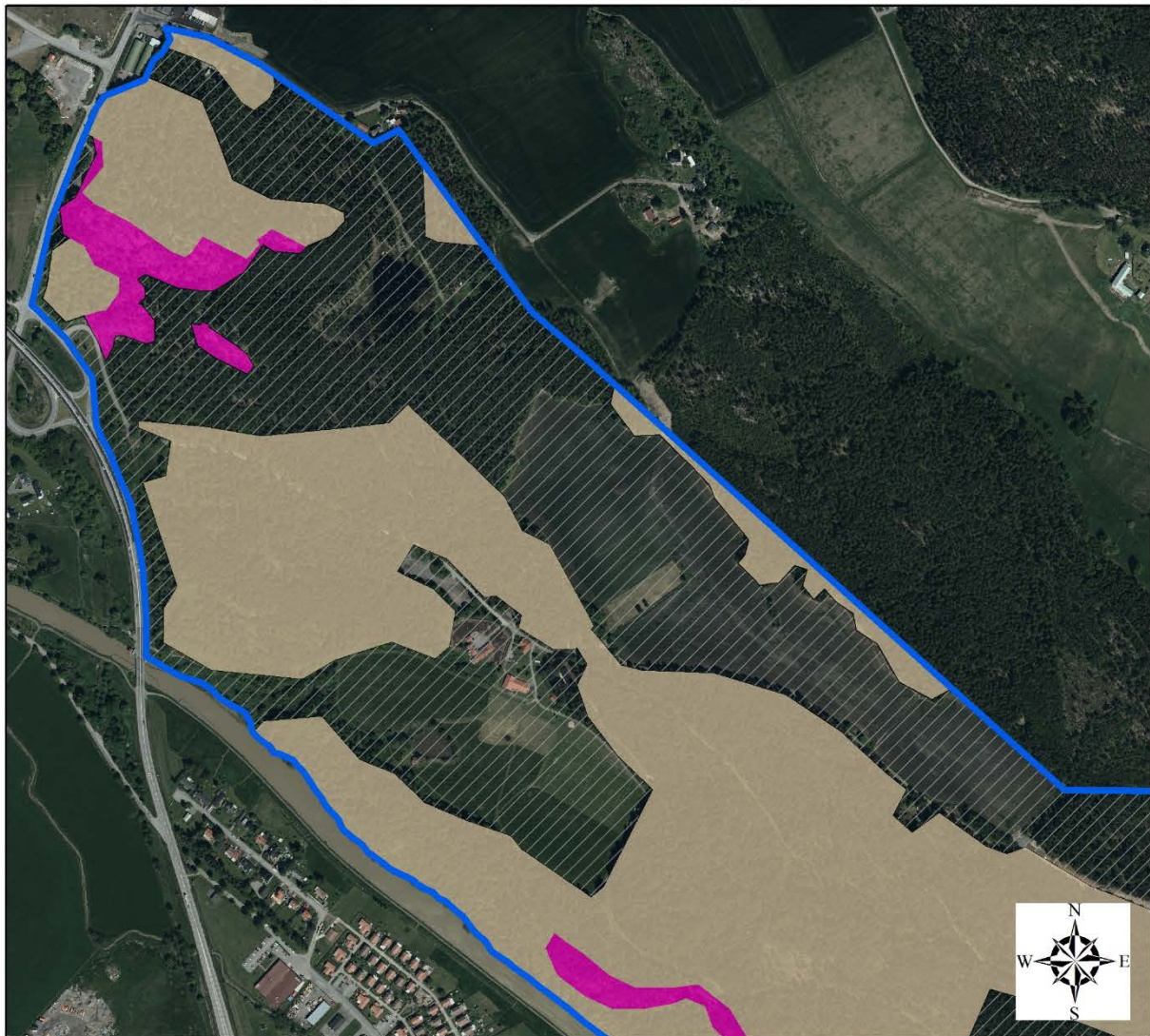


©Naturvårdsverket och ©Lantmäteriet Geodatasamverkan
0 0,2 0,4 0,8 1,2
Kilometer

	Natura 2000-området
	8220 Silikatbranter8,5 ha
	9010 Taiga80,0 ha
	Annan naturtyp





Flygfotot visar naturtypernas utbredning i området. Se även sidorna 16–18 för zoomad karta.

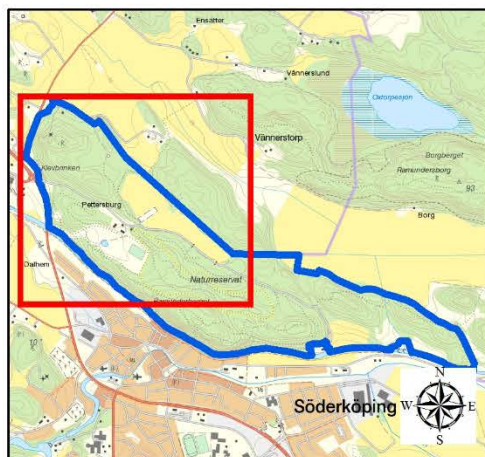
Natura 2000-områdets avgränsningar och N2000-naturtypernas utbredning



©Naturvårdsverket och ©Lantmäteriet Geodatasamverkan

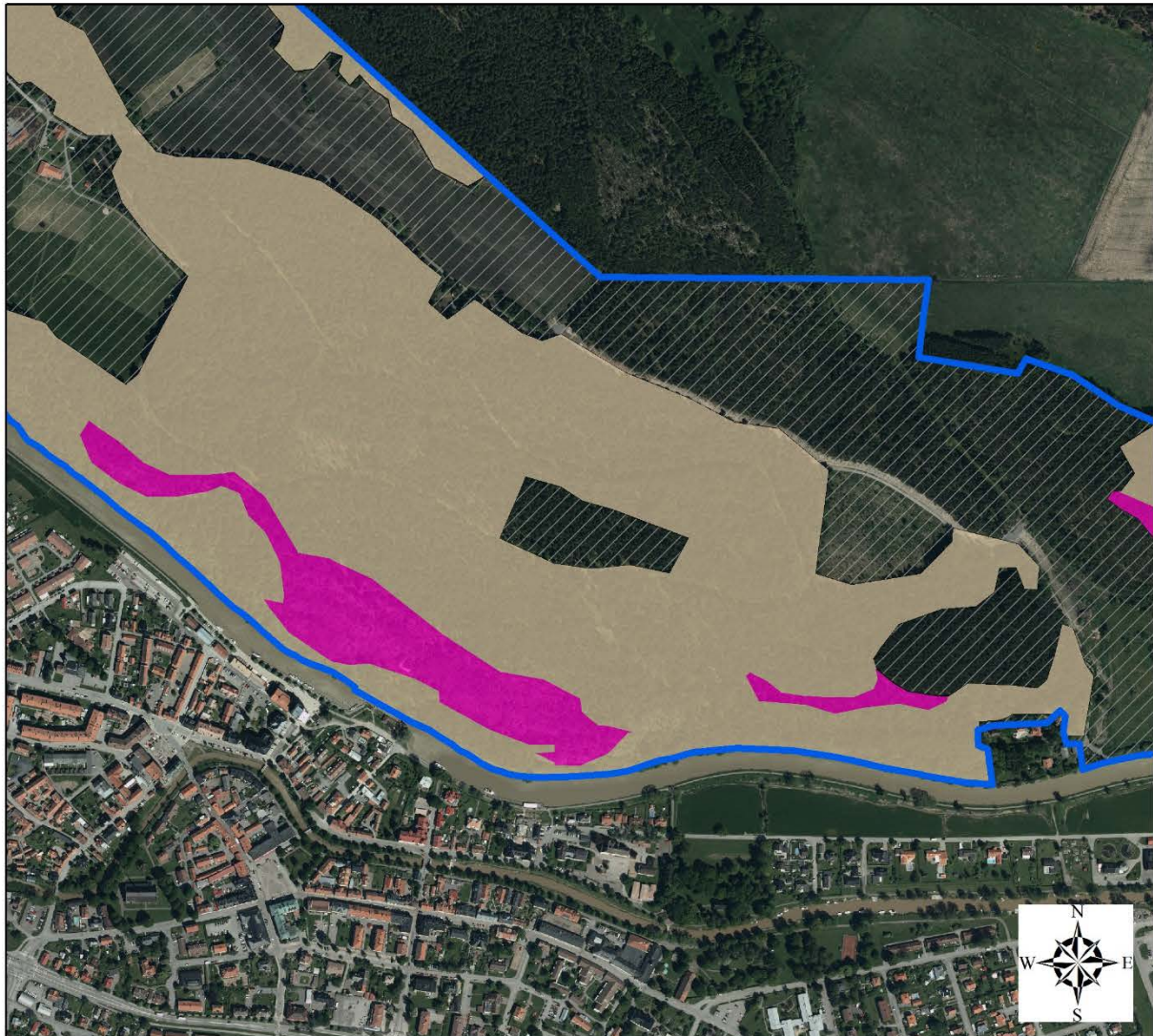
0 50 100 200 300 400 500
Meter

-  Natura 2000-området
-  8220 Silikatbranter8,5 ha
-  9010 Taiga80,0 ha
-  Annan naturtyp







0 0,5 1 2
Kilometer

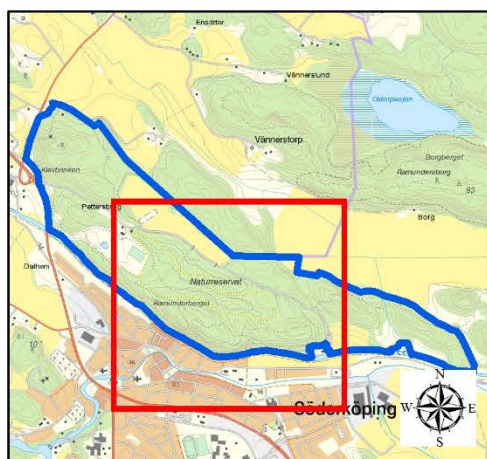
Natura 2000-områdets avgränsningar och N2000-naturtypernas utbredning



©Naturvårdsverket och ©Lantmäteriet Geodatasamverkan

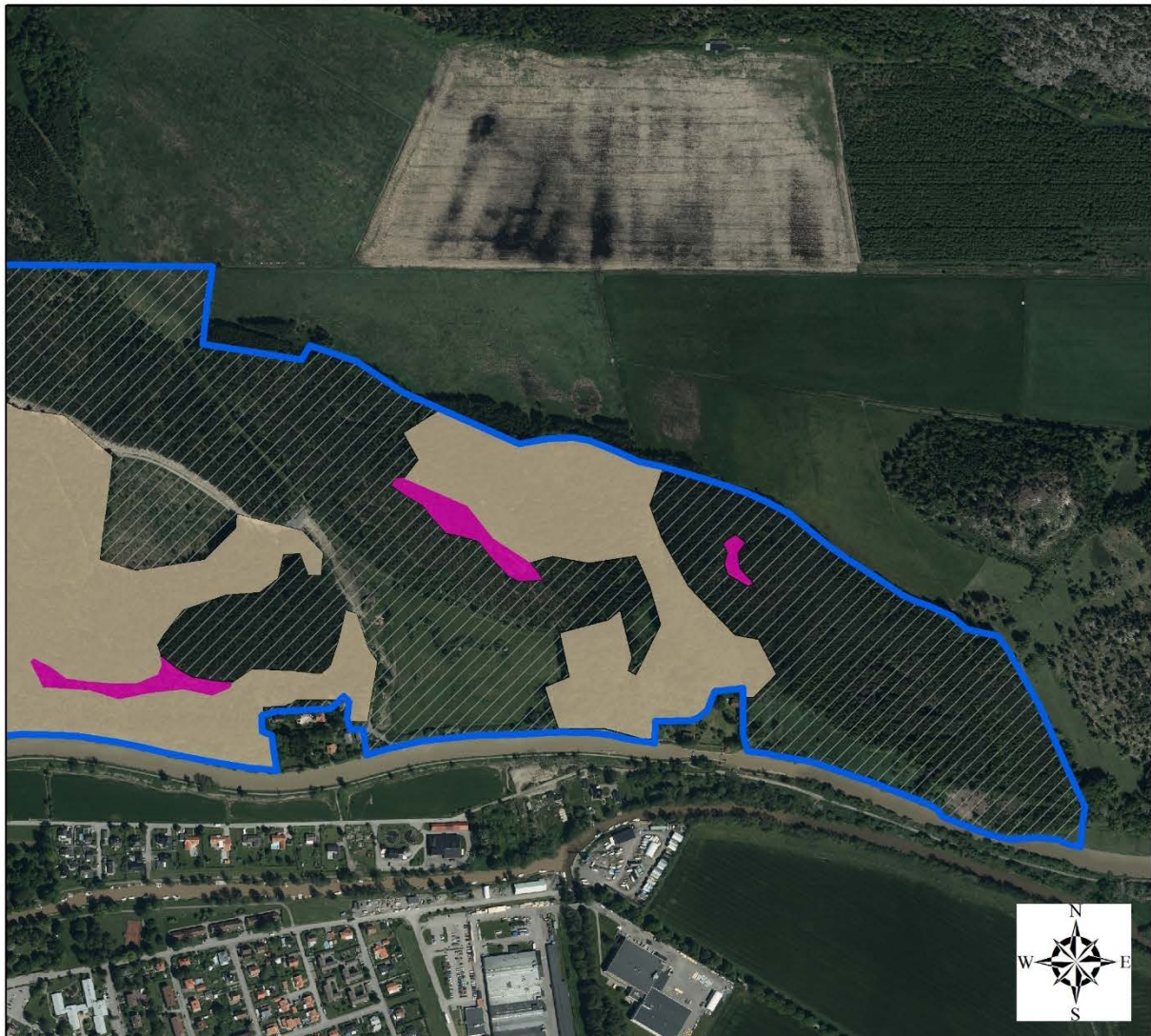
0 50 100 200 300 400 500
Meter

-  Natura 2000-området
-  8220 Silikatbranter8,5 ha
-  9010 Taiga80,0 ha
-  Annan naturtyp



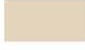



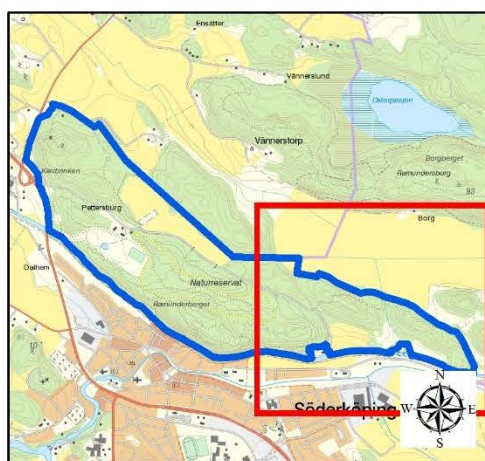
0 0,5 1 2
Kilometer

Natura 2000-områdets avgränsningar och N2000-naturtypernas utbredning



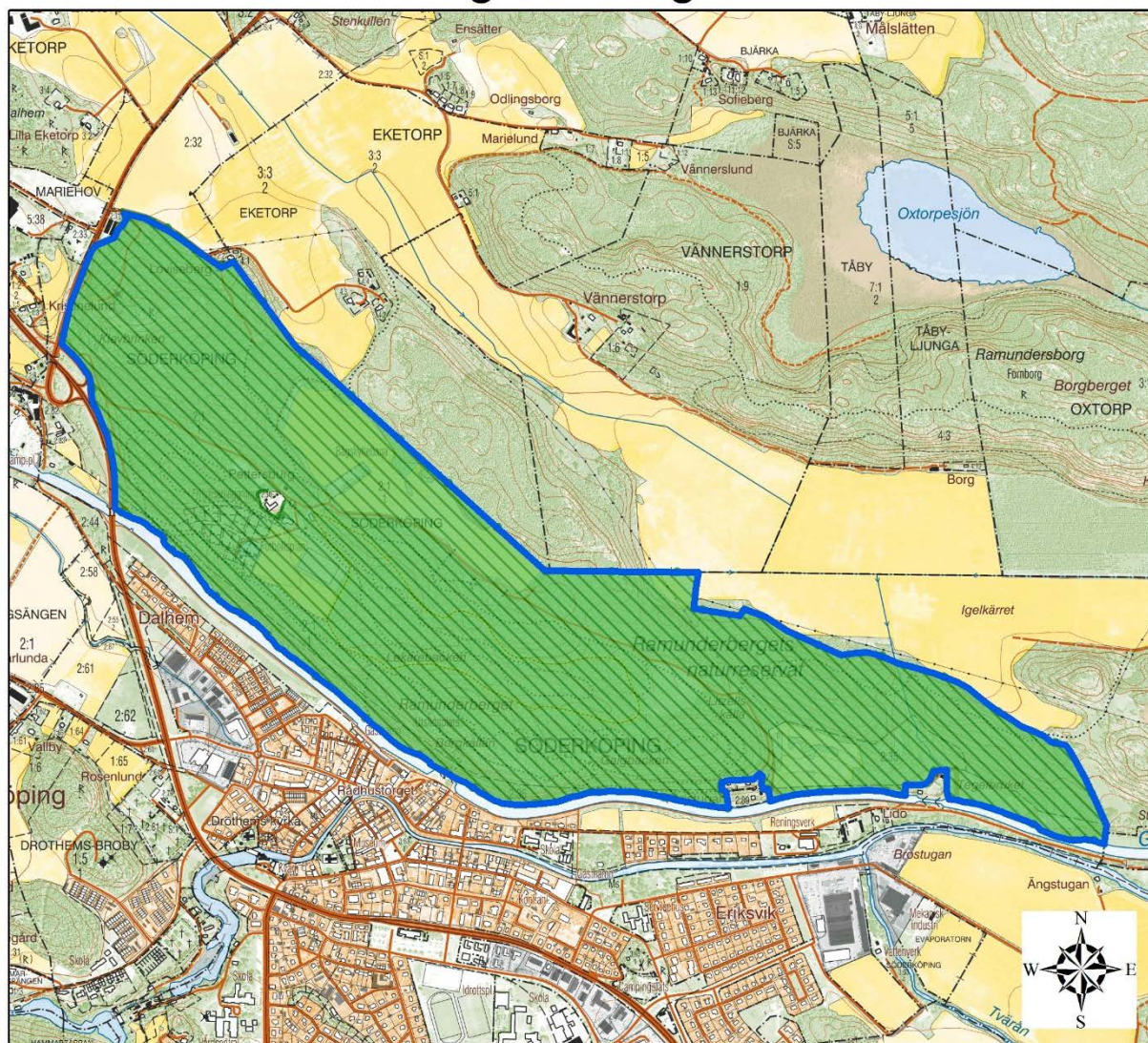
©Naturvårdsverket och ©Lantmäteriet Geodatasamverkan
0 50 100 200 300 400 500
Meter

-  Natura 2000-området
-  8220 Silikatbranter8,5 ha
-  9010 Taiga80,0 ha
-  Annan naturtyp



0 0,5 1 2
Kilometer

Natura 2000-områdets avgränsningar och Naturreservatets avgränsningar



©Naturvårdsverket och ©Lantmäteriet Geodatasamverkan

0 0,25 0,5 1 1,5

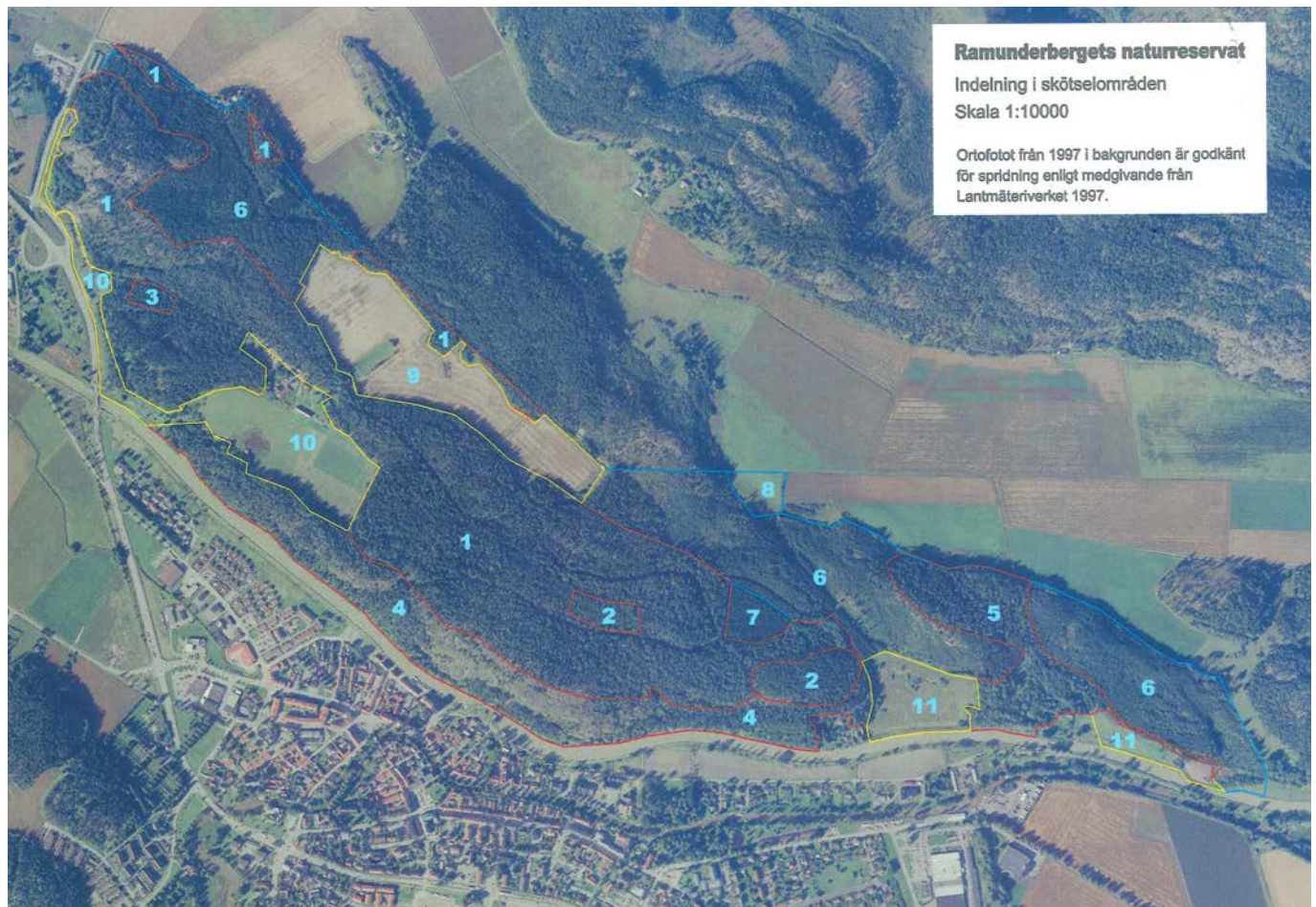
Kilometer



Natura 2000-området

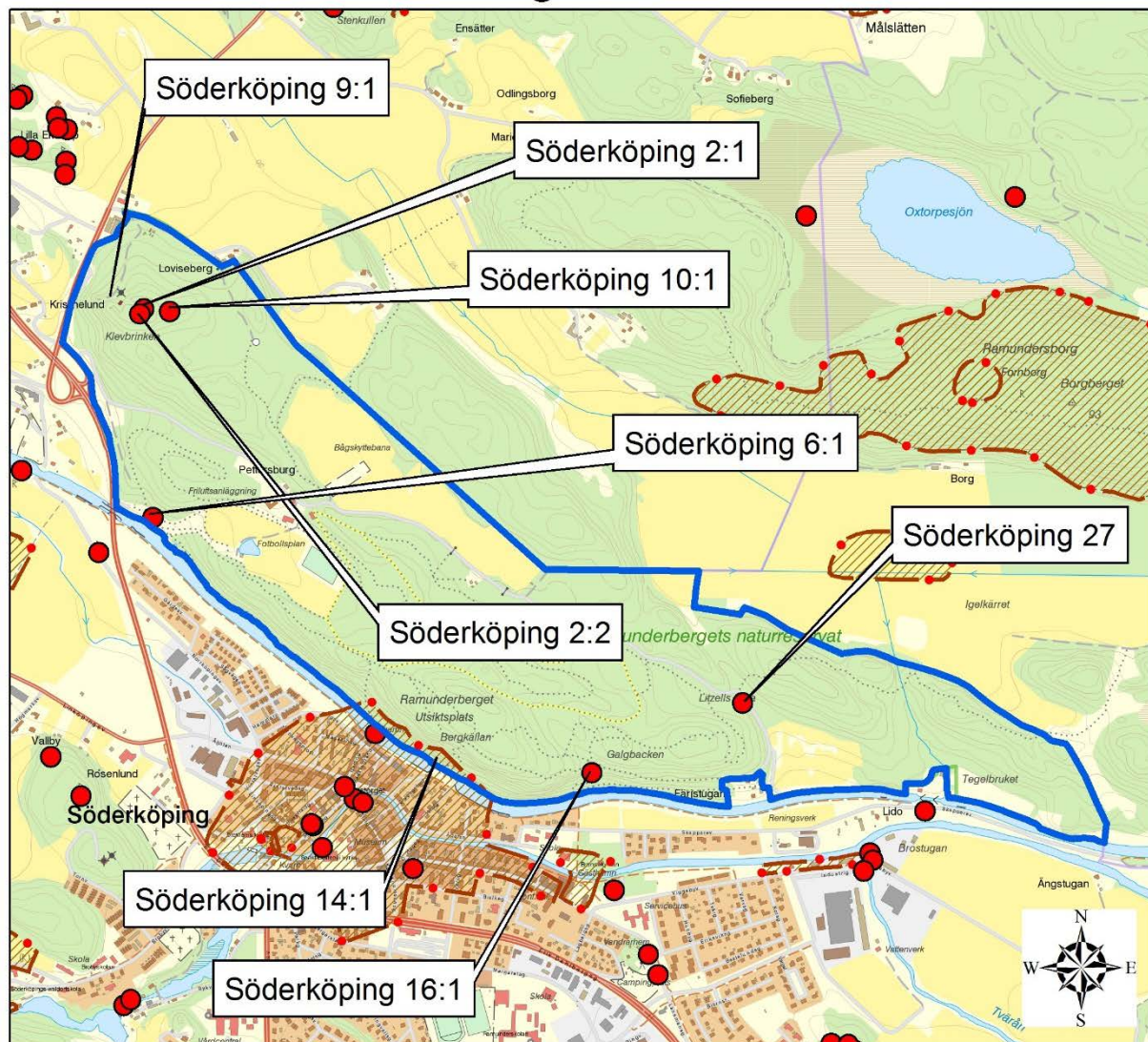
Natura 2000-området ligger nästan helt inom naturreservatet Ramunderberget. En liten mindre del i östra delen ligger inte inom reservatet utan tillhör endast Natura 2000-området.

Skötselområden







Skötselområden i Ramunderbergets naturreservat.

Forn- och kulturlämningar

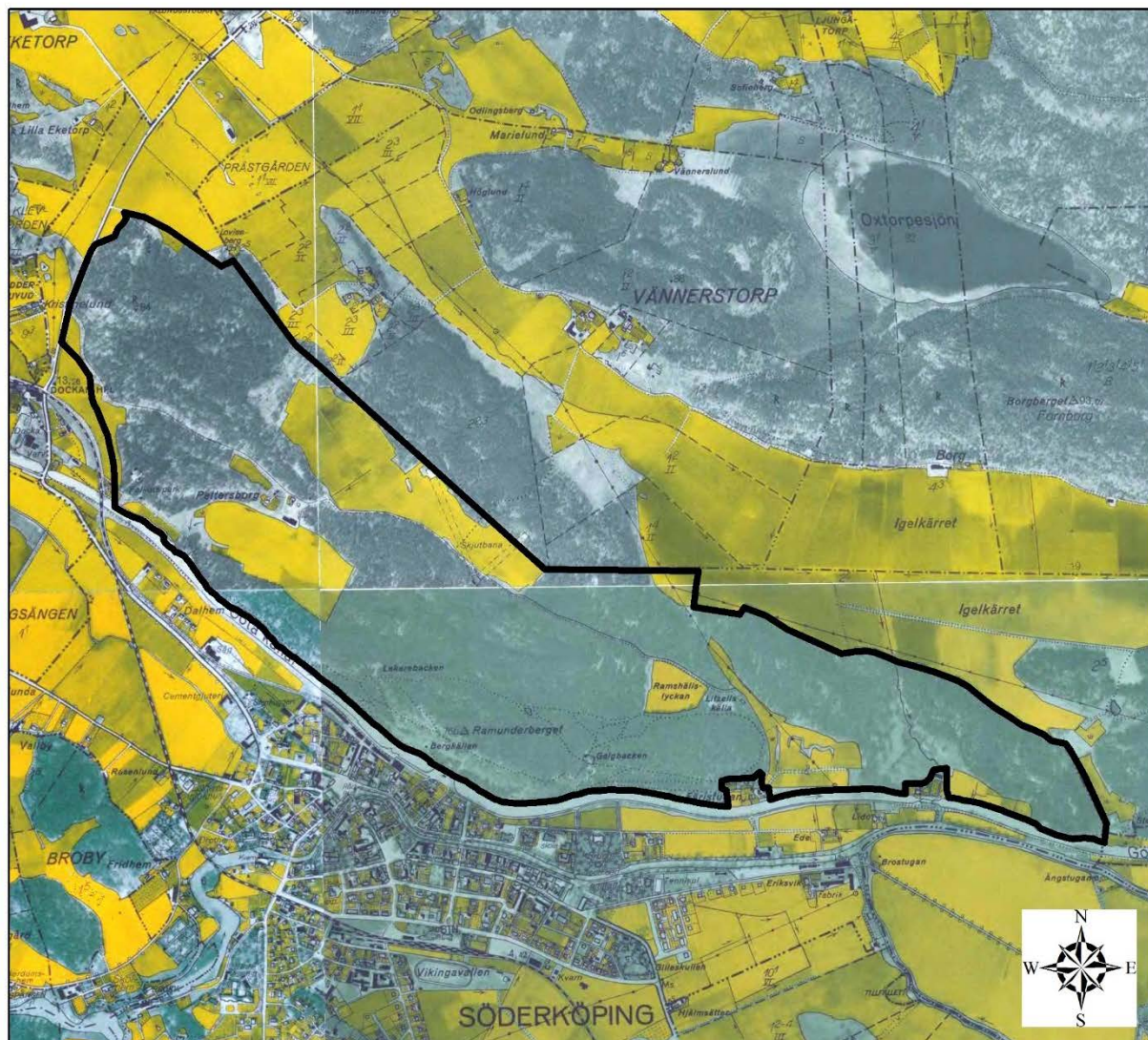


©Naturvårdsverket och ©Lantmäteriet Geodatasamverkan
0 0,2 0,4 0,8 1,2
Kilometer

-  Natura 2000-området
-  RAÄ Fornlämningar (FMIS) punkt
-  RAÄ Fornlämningar (FMIS) linje
-  RAÄ Fornlämningar (FMIS) yta

I Ramunderberget finns ett flertal kända forn- och kulturlämningar.

Ekonomisk karta från 30- och 40-talet



©Naturvårdsverket och ©Lantmäteriet Geodatasamverkan

0 0,25 0,5 1 1,5

Kilometer



Natura 2000-området

Den ekonomiska kartan från 30- och 40-talet visar att området haft liknande struktur under en lång tid.

Härads-karta



©Naturvårdsverket och ©Lantmäteriet Geodatasamverkan

0 0,25 0,5 1 1,5
Kilometer

 Natura 2000-området

Härads-kartan, från slutet av 1800-talet, visar att området även på denna tid hade liknande struktur. Kartan är något förskjuten, och gränsen ligger därför något mer söder ut än var den borde ligga.

Gul mark är åker, grön är slätteräng, vit är utmark (skog och hagmark) och blågrön är vatten. Små stjärnor visar var marken är barrträdklädd och små ringar var den är lövträdklädd.

Bilaga 1: Rödlistade arter

Tabell 3: Sammanfattande lista med rödlistade arter som noterats i Artportalen mellan 1992–2017. Rödlistekategori: NT = Nära hotad, VU = Sårbar, EN = Starkt hotad, CR = Akut hotad, RE = Nationellt utdöd.

Svenskt namn	Latinskt namn	Organismgrupp	Rödlistekategori
Dvärgångsfly	<i>Photedes captiuncula</i>	Fjärilar	NT
Glimfältmätare	<i>Perizoma hydrata</i>	Fjärilar	NT
Gulbrunt nejlikfly	<i>Hadena perplexa</i>	Fjärilar	NT
Snedstreckad fältmätare	<i>Perizoma bifaciata</i>	Fjärilar	NT
Bivråk	<i>Pernis apivorus</i>	Fåglar	NT
Blå kärrhök	<i>Circus cyaneus</i>	Fåglar	NT
Brungrå högstjärt	<i>Clostera anastomosis</i>	Fåglar	NT
Buskskvätta	<i>Saxicola rubetra</i>	Fåglar	NT
Fjällvråk	<i>Buteo lagopus</i>	Fåglar	NT
Gröngöling	<i>Picus viridis</i>	Fåglar	NT
Gulspurv	<i>Emberiza citrinella</i>	Fåglar	VU
Havsörn	<i>Haliaeetus albicilla</i>	Fåglar	NT
Kungsfågel	<i>Regulus regulus</i>	Fåglar	VU
Mindre hackspett	<i>Dendrocopos minor</i>	Fåglar	NT
Spillkråka	<i>Dryocopus martius</i>	Fåglar	NT
Sånglärka	<i>Alauda arvensis</i>	Fåglar	NT
Tornseglare	<i>Apus apus</i>	Fåglar	VU
Hasselsnok	<i>Coronella austriaca</i>	Grod- och kräldjur	VU
Ask	<i>Fraxinus excelsior</i>	Kärlväxter	EN
Backtimjan	<i>Thymus serpyllum</i>	Kärlväxter	NT
Hålnunneört	<i>Corydalis cava</i>	Kärlväxter	NT
Pimpinellros	<i>Rosa spinosissima</i>	Kärlväxter	RE
Kötticka	<i>Leptoporus mollis</i>	Storsvampar	NT
Scharlakansvaxskivling	<i>Hygrocybe punicea</i>	Storsvampar	NT
Tallticka	<i>Phellinus pini</i>	Storsvampar	NT