



LÄNSSTYRELSEN
ÖSTERGÖTLAND



Foto: Natura 2000-området Åtvidabergs tätort 2007, © Länsstyrelsen Östergötland

Bevarandeplan för Natura 2000-området Åtvidabergs tätort SE0230301



Natura 2000

Natura 2000 är ett ekologiskt nätverk av värdefulla naturområden inom EU. Syftet är att hejda utrotningen av djur och växter samt att hindra att deras livsmiljöer förstörs. Utpekandet av Natura 2000-områden bygger på krav som finns i EU:s fågeldirektiv och art- och habitatdirektiv. Alla medlemsländer ska peka ut områden dels för fåglar som anges i EU:s fågeldirektiv, dels för naturtyper och arter som anges i art- och habitatdirektivet. Genom utpekandet åtar sig länderna att bevara de utpekade värdena i områdena långsiktigt. Natura 2000-nätverket är en av hörnstenarna i EU:s arbete för att bevara biologisk mångfald. I fågeldirektivet och habitatdirektivet listas 170 naturtyper och cirka 900 växt- och djurarter som särskilt värdefulla. 90 av naturtyperna och drygt 100 av djur- och växtarterna i habitatdirektivets bilaga 1 och 2 finns i Sverige. Därtill häckar i vårt land regelbundet cirka 60 av de fåglar som listas i bilaga 1 i fågeldirektivet.

Bevarandeplaner

För varje Natura 2000-område ska Länsstyrelsen ta fram en beskrivning. Detta görs i särskilda bevarandeplaner, men beskrivningen kan också ingå i en skötselplan om området även är naturreservat. I planen finns en beskrivning av området med bevarandesyfte och bevarandemål för de naturtyper och arter som ska bevaras, och det ska framgå hur skyddet kan bidra till en gynnsam bevarandestatus för naturtyperna och arterna. Även bl.a. hot mot Natura 2000-området och behov av bevarandeåtgärder, t.ex. skydd eller skötsel, ska beskrivas. Bevarandeplanen underlättar förvaltningen av området och tillståndsprövningar enligt miljöbalken genom att den ger viktig information om området till bland annat markägare, myndigheter, exploatörer och naturvårdsförvaltare.

Bevarandeplanen utarbetas och fastställs av Länsstyrelsen, som även är ytterst ansvarig för att målsättningen med området uppfylls. Det gäller även för de bevarandeåtgärder och den naturvårdsskötsel som kan krävas för att bevara värdena, i den mån markägare eller andra brukare inte har möjligheten eller skyldigheten via andra lagar eller avtal att göra detta (till exempel miljöersättningar). Bevarandeplanen revideras när ny kunskap tillkommer eller när förutsättningar ändras - den är ett "levande dokument". Det gör det möjligt för alla att bidra med ny kunskap och synpunkter genom att kontakta Länsstyrelsen.

I bevarandeplanen redovisas gränser, naturtyper och arter enligt bästa tillgängliga kunskap. I de fall där ny kunskap har tillkommit, har Länsstyrelsen för avsikt att föreslå dessa ändringar till regeringen när nästa tillfälle ges. Framtida naturvårdsarbete kan komma att leda till ytterligare ny kunskap som i sin tur kan leda till behov av justeringar av Natura 2000-områdets gränser, naturtyper eller arter. Vid förvaltning och tillståndsprövning är det viktigt att utgå från de befintliga värdena, inte bara de regeringsgodkända, varför det är av vikt att bevarandeplanen redovisar dessa, även om de inte har hunnit bli regeringsgodkända ännu.

Bevarandeplanen är inte ett juridiskt bindande dokument. För formell reglering av t.ex. skydd eller skötsel kan andra beslut behövas, t.ex. skyddsbeslut för naturreservat. Reglerna enligt eventuella skyddsbeslut gäller parallellt med den tillståndsplikt som gäller i Natura 2000-områden.

Tillståndsplikt och samråd

För att inte skada naturvärden krävs tillstånd för verksamheter eller åtgärder som på ett betydande sätt kan påverka miljön eller utpekade arter i ett Natura 2000-område. Det kan även gälla åtgärder utanför Natura 2000-området, om de kan påverka miljön eller utpekade arter i området. Det är påverkan på de naturmiljöer och/eller arter som skyddas i området som är grunden för prövningen oavsett var källan till störningen ligger geografiskt. Detta regleras i miljöbalken (7 kap 27-29§§). Tillståndskravet aktualiseras när en verksamhet eller åtgärd kan påverka miljön i ett Natura 2000-område på ett betydande sätt, d.v.s. när det finns risk för skada.

Då det kan vara svårt att avgöra vilka åtgärder som kan påverka naturvärdena i Natura 2000-området behöver man samråda med Länsstyrelsen före genomförandet. Vid skogsbruksåtgärder hålls dock samråd med Skogsstyrelsen istället. Mer information finns hos Länsstyrelsen, läs på webben eller kontakta en handläggare.

För verksamheter och åtgärder som direkt hänger samman med eller är nödvändiga för naturvårdsskötsel och naturvårdsförvaltning av ett Natura 2000-område, i syfte att långsiktigt bevara de naturtyper och/eller arter som skyddas, krävs inte tillstånd.

Innehållsförteckning

Området Åtvidabergs tätort	5
1083 – Ekoxe, <i>Lucanus cervus</i>	8
1084 – Läderbagge, <i>Osmoderma eremita</i>	10
Dokumentation	12
Kartor.....	13



Bevarandeplan för Natura 2000 - området SE0230301 Åtvidabergs tätort

Kommun: Åtvidaberg

Områdets totala areal: 9,8 hektar

Markägareförhållande: Privat och Kommunalt

Bevarandeplanen fastställd av Länsstyrelsen: 2016-12-19

Regeringsbeslut, historik:

Regeringen föreslår att området är av gemenskapsintresse (pSCI): 2000-07-01

Fastställts som ett område av gemenskapsintresse (SCI): 2005-01-01

Regeringen förklarar området som ett särskilt bevarandeområde (SAC): 2011-03-01

Naturtyper och arter som ska bevaras i området:

1083 – Ekoxe, *Lucanus cervus*

1084 – Läderbagge, *Osmoderma eremita*

Området

Det överordnade bevarandesyftet för Natura 2000-nätverket är att bidra till bevarandet av biologisk mångfald genom att bibehålla eller återskapa gynnsam bevarandestatus för de naturtyper och arter som omfattas av EU:s fågeldirektiv eller art- och habitatdirektiv. För det enskilda Natura 2000-området är det överordnade syftet att bevara eller återställa ett gynnsamt tillstånd för de naturtyper eller arter som utgjort grund för utpekandet av området.

Åtvidabergs tätort ingår i ett nätverk av Natura 2000-områden och ekmiljöer i riksintresset Eklandskapet (Linköping-Åtvidaberg) och ett syfte med Natura 2000-området är att bidra till att naturtyperna med deras arter kan bevaras långsiktigt i regionen.

Prioriterade bevarandevärden:

Syftet med Natura 2000-området Åtvidabergs tätort är att bevara och vidareutveckla naturvärden knutna till samtliga ingående naturtyper enligt art- och habitatdirektivet. Särskild prioritet i bevarandearbetet har både ekoxen och läderbaggen.

Motivering:

Både ekoxe och läderbagge är prioriterade arter och gynnas av olika lövmiljöer. Arterna är så kallade paradarter för en i övrigt rik eklandskapsfauna.

Prioriterade åtgärder:

De prioriterade bevarandeåtgärderna för Åtvidabergs tätort är röjning av igenväxning och hålla forn- och kulturlämningar fria från träd och buskar.

Beskrivning av området

Åtvidabergs tätort ligger i den sydvästra delen av Östergötland. Det omgivande landskapet är lätt kuperat och innehåller både öppen odlad mark och barr- och lövskog. Platsen består av flera små områden belägna i Åtvidabergs tätort. Inom de områdena växer gamla och stora ekar med värdefulla och intressanta djur och växter, t.ex. skalbaggen läderbagge (*Osmoderma eremita*, rödlistekategori NT) finns här liksom ekoxe (*Lucanus cervus*).

I Åtvidabergs tätort står ett antal grova och ofta ihåliga ekar spridda bland bebyggelsen. Här finns även ekskogsbevuxna bergknallar med lite yngre ekskog med inslag av enstaka gammelträd.

Området där ekdungarna är belägna ingår också i riksintresse för kulturmiljövården där Åtvidabergs bruksmiljö uppvisar spår från 1700-talet. På några platser i området finns också fornlämningar i form av bland annat stensättningar.

I området har flertalet rödlistade arter noterats, bl.a. korallticka (*Grifola frondosa*, NT), ekticka (*Phellinus robustus*, NT), oxtungssvamp (*Fistulina hepatica*, NT), talticka (*Phellinus pini*, NT), tungticka (*Piptoporus quercinus*, EN) och gulbent kamklobagge (*Allecula morio*, NT).

Områdets bevarandemål

Artspecifika bevarandemål preciseras under respektive art.

Vad kan påverka området negativt

Artspecifika hotbilder preciseras under respektive art.

Områdets bevarandeåtgärder

Artspecifika åtgärder preciseras under respektive art.

Tabell 1: En generell sammanställning av bevarandeåtgärder omnämnda i den aktuella bevarandeplanen.

Bevarandeåtgärd	När	Var	Prioritet
Habitatförbättrande åtgärder för läderbaggen och ekoxe	Vid behov	Hela Natura 2000-området	1
Röjning av igenväxning	Vid behov	Hela Natura 2000-området	1
Röjning av igenväxning på kultur- och fornlämningar	Vid behov	Kultur- och fornlämningarna	1

Reglering av skydd och skötsel:

I och med att området är skyddat som Natura 2000-område krävs samråd med Länsstyrelsen vid avverkningar och röjningar som kan påverka värdena negativt, även t.ex. vid huggningar av enstaka värdefulla träd eller bortförsel av grov död ved. Vid samråd som rör huggningar och röjningar tas kontakt med den förvaltare på Länsstyrelsen som är kontaktperson för Åtvidabergs tätort. Vid samråd som rör skogsbruksåtgärder i skog kontaktas skogsstyrelsen. Eftersom inget direkt hot mot trädvärdena verkar föreligga i dagsläget gör Länsstyrelsen bedömningen att ingen ytterligare reglering krävs för att skydda trädvärdena. Om detta inte räcker i framtiden kan skydd ges i form av t.ex. bildande av biotopskyddsområde, naturvårdsavtal eller annan överenskommelse. För de delar som saknar miljöersättning kan eventuellt restaureringsstöd eller skötselavtal vara lämplig reglering av skötseln.

Alla fornlämningar skyddas enligt kulturminneslagen (1988:950). Enligt 2 kap. 6 § kulturminneslagen är det förbjudet att utan tillstånd ”rubba, ta bort, gräva ut, täcka över eller genom bebyggelse, plantering eller på annat sätt ändra eller skada en fast fornlämning”. Hänsyn till forn- och kulturlämningar ska därmed tas vid åtgärder som görs för att bevara naturvärdena kopplade till Natura 2000.

Bevarandeåtgärder:

Igenväxning behöver hållas efter kontinuerligt genom röjning. Buskar av olika slag, främst blommande arter, är viktiga att spara, så länge som de inte täcker stora ytor och bildar stora snår eller täcker fornlämningar. Mindre snår ger skydd, bo- och födosöksplatser för många djur och underlättar för lövträd, bl.a. ek, att gro och växa till sig. För att säkra kontinuiteten av gamla och/eller håliga ekar och andra ädellövträd bör en gles förnygring av ädellövträd tillåtas på delar där träden inte riskerar att missgynna en artrik hävdgynnad flora.

Grövre ekgrenar och stammar som faller till marken bör få ligga kvar. Om de faller på fornlämningarna kan de flyttas till annan del av området. Även mindre högar med ris och grenar är värdefullt att spara för vedlevande insekter och fåglar. I delar med yngre träd och där hålträd saknas, kan det övervägas att sätta upp särskilda så kallade mulmholkar, eller att göra åtgärder som snabbare kan skapa hålträd. Nedan finns en sammanfattande tabell med bevarandeåtgärder för området. Se även specifika bevarandeåtgärder under respektive art.

Det skulle vara positivt om de större områdena hävdades genom bete då hävd hjälper till med att hålla områden öppna och därmed blir stora träd mindre trängda av igenväxande yngre träd och buskar.

Bevarandestatus och bevarandetillstånd

Bevarandestatus beskriver läget för naturtyperna i landet som helhet, medan bevarandetillståndet beskriver aktuellt läge inom Natura 2000-området.

Länsstyrelsen Östergötland

Tabell 2: Naturtypsareal och förekomst av Natura 2000-arter (ej fåglar) inom Natura 2000-området. *) = Prioriterad art eller naturtyp i EU:s Natura2000-bevarandearbete. Prioriteringen kan skilja sig från prioriteringen i det specifika området.

Naturtyp/art	Hektar/Förekomst	Bevarandetillstånd	Sida
1083 - Ekoxe (<i>Lucanus cervus</i>)	X	Tillfredsställande	8
1084 - *Läderbagge (<i>Osmoderma eremita</i>)	X	Tillfredsställande	10

Uppföljning

Länsstyrelsen ansvarar för att uppföljning av bevarandemål genomförs. Uppföljningen ska ske enligt de manualer för skyddade områden som har tagits fram av Naturvårdsverket. Mätbara mål, så kallade målindikatorer, ska registreras i databasen SkötselDOS. Dessa målindikatorer följs sedan upp. Målsättningen är att kunna se om de bevarandemål som satts upp i bevarandeplaner och skötselplaner uppfylls, att skötseln fungerar och att Natura 2000-naturtyperna och arterna har gynnsamt tillstånd.

Uppföljning av skötseln, som är en viktig del i bevarandemålen, kan eventuellt komma att kontrolleras via den ordinarie kontrollverksamheten för miljöersättningsåtaganden, men bör även följas upp för länets samtliga områden med hävdbehov genom regelbundna analyser för att se vilka områden som ingår i jordbruksblock med miljöersättning.

1083 - Ekoxe, *Lucanus cervus*

Arten är fastställd i regeringsbeslut

Beskrivning

Ekoxen är värmekrävande och förekommer ofta i bestånd i sydsluttningar, företrädesvis glesa, soliga sådana som till exempel trädbevuxna hagmarker. Larvutvecklingen har, förutom i ek, även konstaterats i bok, björk, lönn och hassel. Larver har dessutom påträffats i sågspånshögar av lövträdsved. Arten utvecklas i döda underjordiska delar av olika lövträd, främst ek. Larverna ligger ofta i jorden och gnager på döda rottdelar även på levande träd. Larver är dessutom vid upprepade tillfällen påträffade under marken på liggande ekstockar, där de gnager på de mot marken vända delarna. Gamla avverkningstubbar kan nästan helt förtäras under markytan. Larvutvecklingen är lång och anses kunna sträcka sig över fem år. Förpuppningen sker i en hönsäggstor kokong. De fullbildade skalbaggarerna visar sig redan i mitten av juni. Hannarna lever under ganska kort tid (ett par veckor) medan honorna kan påträffas i början av augusti. Arten flyger i skymningen och lockas av utflytande sav. Arten gynnas av betesdrift och plockhuggning eller motsvarande ingrepp som skapar substrat och håller marken glest och luckigt trädbevuxen, samt ger god möjlighet för ljuskrävande träd som ek att föryngra sig. Trots att Ekoxen är stor och tung så kan den röra sig uppskattningsvis 1 kilometer genom, för arten, ogästvänlig terräng. Enstaka exemplar har konstaterats flyga upp till 5 kilometer.

Bevarandemål

Arten ska finnas kvar i en livskraftig population inom området. Arealen glest trädbevuxna marker (hagmarker) med gott om äldre lövträd bör inte minska i området och inte heller i närområdet. Död marknära ved som stubbar och basala stamdalar av lövträd behövs som påtagligt inslag i dessa hagmarker och skogar för att arten framgångsrikt ska kunna föröka sig.

Vad kan påverka negativt

Faktorer som kan påverka arten negativt:

- Brist på hävd är ett stort hot mot arten. Glesa bestånd med gamla ädellövträd blir allt sällsyntare. Ett stort antal av de träd där ekoxen förekommer hotas genom konkurrens från yngre lövträd och gran. Många lämpliga ekar har dött under senare decennier på grund av överväxning och utskuggning.
- Fragmentering i kombination med små lokaler löper ekoxen risk att dö ut genom slumpmässiga händelser. Då många lokaler ligger långt från varandra är sannolikheten för återkolonisation liten eller obefintlig om populationen en gång försvunnit.

Bevarandeåtgärder

För att bibehålla ett strakt bestånd av ekoxe inom Natura 2000-området behöver det finnas gott om äldre ädellövträd (främst ek) inom och utanför Natura 2000-området. Åtgärder ska vid behov utföras både inom och i närområdet till Natura 2000-området för att skapa solbelysta ädellövsmiljöer är mycket positivt för arten. Exempelvis så gynnas ekoxen av frihuggning av äldre vidkroniga ekar eller beteshävd i hagmarker.

Bevarandestatus och bevarandetillstånd

Arten är påträffad från Skåne upp till Mälardalen i Uppland. Tyngdpunkten för artens utbredning ligger i sydöstra Sverige från Blekinge till Östergötland inklusive Öland, men arten finns även kvar på några lokaler i Skåne och i Västsverige. Den långa larvutvecklingen gör att arten på lokaler med individsvaga populationer inte påträffas varje år. Närmast påträffad i Danmark, där den är rödlistad som försvunnen. Arten har troligen under lång tid missgynnas av igenväxning av glesa bestånd med gamla ädellövträd, samt av att minskad tillgång på död, grov ved i skogslandskapet.

Länsstyrelsen Östergötland

Arten är idag inte rödlistad och klassad som livskraftig (LC) men eftersom att artens livsmiljö fortsätter att försämrans är bevarandestatusen trots detta otillfredsställande. Dagens population i boreal region (både inom och utanför Natura 2000-områden) förekommer uppskattningsvis i 2 000 till 4 000 st. trädstammar. För att uppnå gynnsam bevarandestatus behöver arten bebo uppskattningsvis 4 000 st. träd i samma område.

Bevarandetillståndet för ekoxen i Åtvidabergs tätorts Natura 2000-område anses som tillfredsställande. Detta eftersom området har relativt gott om solbelysta ädellövträdsmiljöer samt att det finns spridningsmöjligheter för arten till närliggande områden med ansamlingar av ädellövträd. Men vissa delar av området skulle behöva öppnas upp något för att träd som hyser eller potentiellt skulle kunna hysa ekoxarna ska få tillräckligt med sol. Två faktorer som skulle kunna bidra till en försämrad status i framtiden är att omgivande ädellövträdsmarker växer igen eller att rekryteringen av nya vidkroniga ekar i Natura 2000-området minskar.

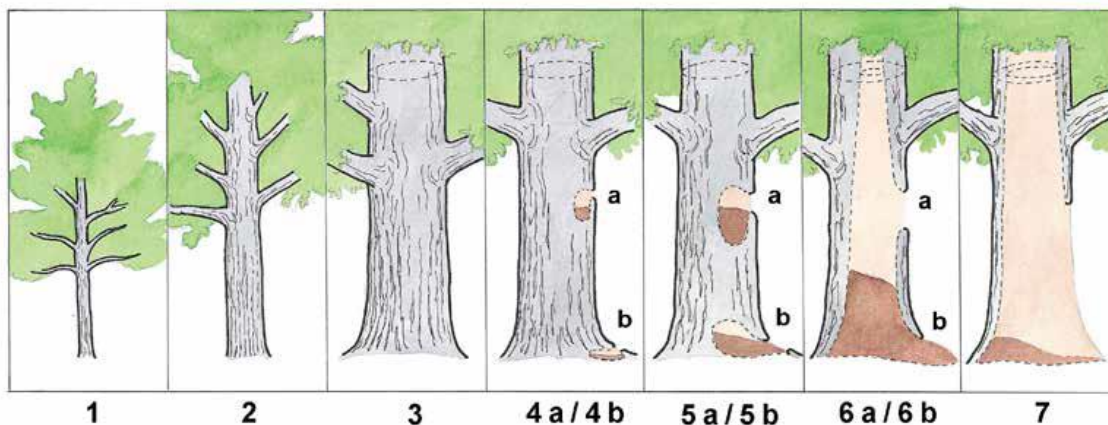
1084 - Läderbagge, *Osmoderma eremita*

Arten är fastställd i regeringsbeslut

Beskrivning

Läderbaggen är knuten till äldre ihåliga lövträd med stora mängder mulm. I Sverige förekommer den främst i ek, men även i ask, lind, bok, klibbal och andra träd som blir ihåliga. God solexponering påverkar mikroklimatet inne i hålträden positivt. Läderbaggen föredrar träd som står fristående eller halvöppet och det är sällan man ser arten i helt slutna bestånd.

Larven lever inne i stamhåligheternas mulm, där de gnager på den omgivande fastare (brunnrotade) döda veden. Läderbaggen lever därför nästan uteslutande i träd som är över 200 år gamla d.v.s. klass 4 och uppåt (se figur 1 för klassindelning). Troligen är klass fem och sex viktigast för arten eftersom träden då innehåller mest mulm. Arten kan stanna mycket länge i samma träd, vilket gör att stora mängder av de karaktäristiska exkrementerna efter hand ansamlas inuti trädet. Larven lever och utvecklas inuti trädet under tre till fyra år. Den vuxna skalbaggen kläcks i juli månad och lever sedan i två till fem veckor i och på trädet, för att fortplanta sig och sedan dö. Läderbaggen blir upp till tre centimeter stor, är vackert brunglänsande och har en doft som påminner om aprikos. Arten är idag sällsynt i hela Europa. I Sverige har den sina starkare fästen i Östergötland, östra Småland och Blekinge. Den har mycket höga krav på sin livsmiljö och är därför en viktig indikator på värdefull natur - finns läderbaggen finns också en mängd andra hotade insekter, lavar och svampar.



Figur 1: Stadiindelning av hålträd enligt Jansson och Antonsson (1995). Varje klass motsvarar 50–100 år och stadium tre representerar ett träd som är cirka 100–150 år.

Arten gynnas av betesdrift och plockhuggning eller motsvarande ingrepp som håller trädskiktet gles och luckigt, med god möjlighet för ljuskrävande träd som ek att utveckla mulmträd och att föryngra sig. Det har visat sig att läderbaggen kan leva kvar i många år efter det att en lokal blivit för liten och träden för få för att garantera artens långsiktiga överlevnad.

Läderbaggen har begränsad spridningsbenägenhet och de flesta individer stannar under hela sin livstid i det träd där de kläckts. Endast 15 % av individerna lämnar trädet där de kläcktes i och flertalet sprider sig då till träd inom 50 till 100 meter. Den längsta kända förflyttningen av läderbaggen är 500 meter, modellberäkningar uppskattar att cirka 5 % borde kunna sprida sig längre än 300 meter och mindre än 1 % längre än 1 kilometer. Om det är långa avstånd mellan lämpliga hålträd får isoleringseffekten stor betydelse för artens förekomstsmönster.

Sammanfattningsvis kan sägas att läderbaggen är en dokumenterat god signalart (lätt att känna igen och finna) för ihåliga ädellövträd med en hög artrikedom.

Bevarandemål

För att det ska finnas goda förutsättningar för läderbaggen inom Natura 2000-området Åtvidabergs tätort behöver det finnas minst 20 mulmträd i klass fem och sex samt 160 hålträd inom lämpligt spridningsavstånd (högst 300 meter mellan hålträden) på en areal av minst 57 hektar.

Målet är att livsmiljön ska utgöras av trädklädd betesmark (9070) eller motsvarande miljö där krontäckningen ska variera mellan glest till halvsluten. Trädskiktet behöver vara olikåldrigt och flerskiktat samt domineras av ädellöv, främst ek. Det ska finnas tämligen allmänt med grov och solbelyst död ved till exempel torrträd, hålträd, mulmträd. Redan gamla träd och död ved ska stå kvar, förekomsten av äldre träd (hålträd) ska utgöra ett måttligt inslag.

Vad kan påverka negativt

Faktorer som kan påverka arten negativt:

- Ett stort antal av de träd där läderbaggen förekommer hotas generellt genom konkurrens från yngre lövträd och gran. Många lämpliga ekar har dött under senare decennier på grund av igenväxning och utskuggning. Bristande eller upphörd hävd är ett hot mot arten.
- Avverkning och bortstädning av hålträd i parker och alléer är ett annat starkt hot mot arten. Denna typ av träd förekom tidigare i stor utsträckning ute i det öppna kulturbeteslandskapet, en miljö som decimerats kraftigt p.g.a. ändrad markanvändning. Därför kan parker och alléer i framtiden bli allt viktigare biotoper för artens överlevnad.
- På många lokaler (platser) är kontinuiteten av jätteträd bruten, vilket innebär att ersättningsträd saknas när den äldre generationens träd dör. Många lokaler har ett glapp på minst 60 år i nyetableringen av framtidsekar.
- Fragmentering i kombination med små delpopulationer. På små lokaler löper läderbaggspopulationerna risk att dö ut genom slumpmässiga händelser, även om antalet lämpliga träd skulle hållas konstant. Då många lokaler numera ligger långt från varandra är sannolikheten för återkolonisation liten eller obefintlig om populationen en gång försvunnit.
- Exploatering i eller i närheten av skalbaggarnas förekomstlokaler försvårar läderbaggens möjligheter att sprida sig i landskapet. De påverkas främst av dofter, sikthinder och upphörd hävd.

Bevarandeåtgärder

Ett relativt stort antal hålträd återfinns i och marker omkring Natura 2000-området Åtvidabergs tätort. Troligen återfinns Läderbaggen idag i hela eller delar av området och Länsstyrelsen bör därför utreda om ytterligare områden kan inkluderas i Natura 2000-området eller om dagens skydd är tillräckligt.

Läderbaggen ingår i art- och habitatdirektivets bilaga 2 och vilt levande exemplar av arten läderbagge är fredade enligt stycke 1 – 4, 4 § Artskyddsförordningen (2007:845). Detta innebär att det är förbjudet att avsiktligt störa, skada, fånga eller döda arten, eller avsiktligt förstöra eller skada bo- och viloplatser samt att samla in ägg. Det innebär alltså att flertalet av alla hålträd inom spridningsavstånd även utanför Natura 2000-området redan idag är skyddade.

Bevarandestatus och bevarandetillstånd

Läderbaggen förekommer från Skåne till Uppland och Västmanland. Sverige härbärgerar en avsevärd del av den samlade Västeuropeiska populationen. De flesta fyndplatserna ligger i sydöstra Sverige. Arten är påträffad på cirka 430 lokaler (platser) under sen tid, men på många av dessa är populationerna mycket individfattiga

Länsstyrelsen Östergötland

och arten finns bara kvar i ett eller ett par träd. Ungefär 1/3 av dessa lokaler är det endast exkrementer och rester av djur påträffade.

Antalet grova exponerade hålträd, ofta i gamla naturbetesmarker, parker och alléer, har minskat kontinuerligt. På många platser finns ett hundraårigt glapp i åldersfördelningen av lämpliga träd, vilket gör att framtiden kan te sig ganska dystert för arten. Utan biotopvårdande åtgärder kommer många av de mindre populationerna med all sannolikhet att försvinna.

Målsättningen för åtgärdsprogrammet för läderbagge är livskraftiga populationer med god konnektivitet (fria spridningsvägar/"gröna korridorer"), spridda över artens naturliga utbredningsområde. Detta innebär att arten ska bebo minst 500 träd i kontinental region och minst 2 000 träd i boreal region. ArtDatabanken uppskattade (2013) att läderbaggen bebodde 600-1 200 st. trädstammar i boreal region.

Natura 2000-området Åtvidabergs tätort kommer kunna ha minst 20 hålekar av god kvalitet (det vill säga mulmträd klass fem och sex i solbelyst läge) inom de närmaste 50 till 100 åren.

Bevarandetilståndet för läderbaggen får anses som helt eller delvis tillfredställande i Natura 2000-området Åtvidabergs tätort eftersom det finns en relativt god tillgång på lämpliga hålträd inom området. Ekområdet inom Natura 2000-området Adelsnäs är inom spridningsavstånd till ekhagmarkerna. Därför är även områdena mellan Åtvidabergs tätort och Adelsnäs av mycket stor betydelse för läderbaggens långsiktiga fortlevnad i området.

Kartor

Kartor som visar områdets läge, yttergränser, fornlämningar, äldre ekonomiska kartor, samt läderbaggens spridningsförmåga finns sist i planen.

Dokumentation

Webbsidor/databaser:

Artportalen, <https://www.artportalen.se>, (2016-12-01).

Länsstyrelsen Östergötland, <http://www.lansstyrelsen.se/ostergotland>, (2016-12-01).

Naturvårdsverket, <http://www.naturvardsverket.se/>, (2016-12-01).

Skyddad natur, <http://skyddadnatur.naturvardsverket.se/>, (2016-12-01).

Ängs- och betesmarksinventeringen (TUVVA), <http://www.jordbruksverket.se/> (2016-12-01).

Riksantikvarieämbetets fornlämningsregister (RAÄ-id Åtvid 16:1, 16:2, 89:1, 208), <http://www.fmis.raa.se/cocon/fornsok/search.html>, (2016-12-01).

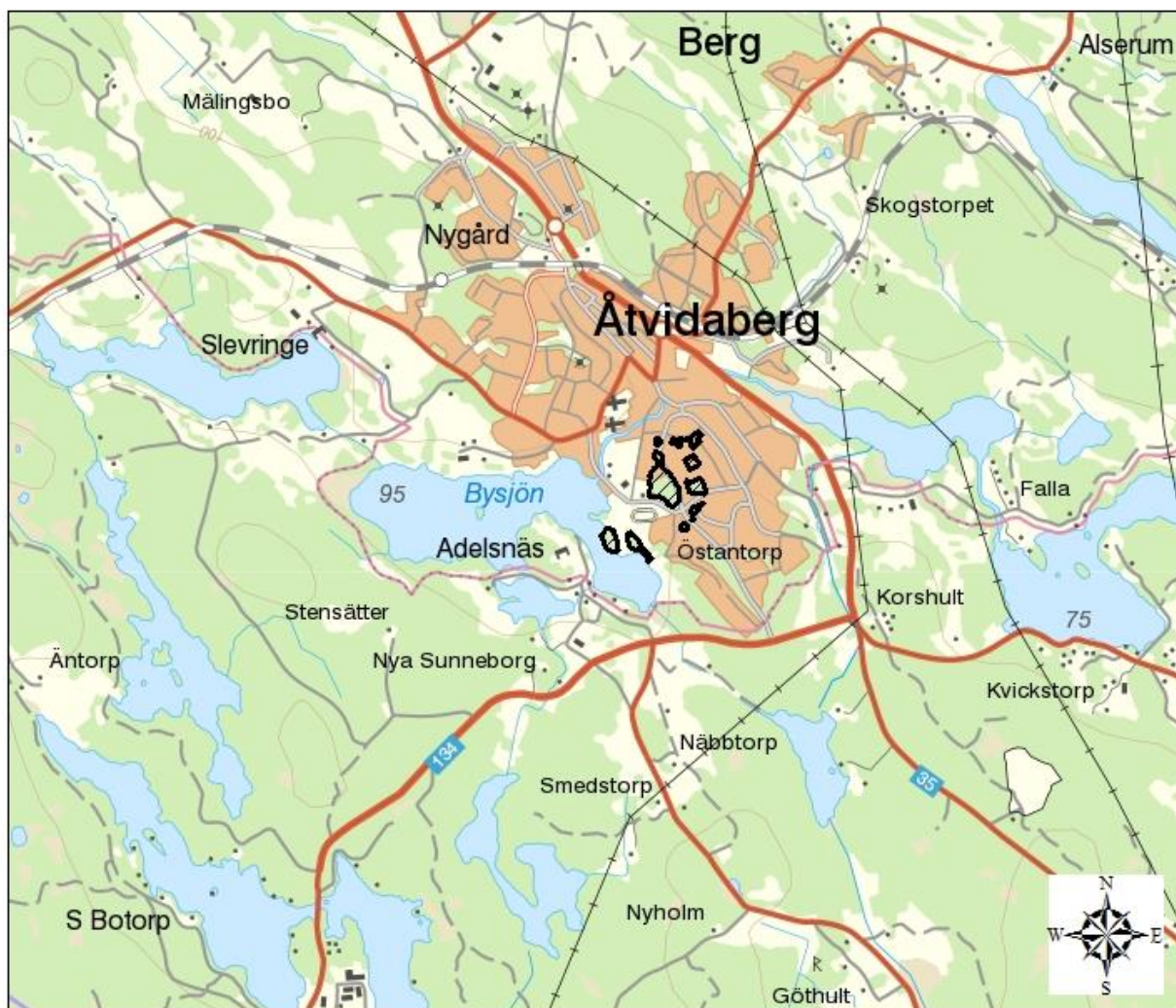
Dokument:

Bevarandeplan för Åtvidabergs tätorts Natura 2000-område, fastställd av Länsstyrelsen 2006-12-20.


Naturvårdsverkets vägledningsdokument för naturtyper och arter.

Riksintresset Eklandskapet, <http://www.lansstyrelsen.se/ostergotland/SiteCollectionDocuments/sv/djur-och-natur/riksintressen-ostergotland/NRO05046Eklandskapet.pdf>, (2016-12-01).

Topografisk karta



0 900 1 800 3 600 Meters

 Natura 2000-området

©Naturvårdsverket och ©Lantmäteriet Geodatasamverkan

Översigtskartan visar att Natura 2000-området Åtvidabergs tätort ligger inbäddat i södra delen av Åtvidaberg.

Ekonomisk karta



0 125 250 500 Meters

©Naturvårdsverket och ©Lantmäteriet Geodatasamverkan

 Natura 2000-området


Kartan visar yttergränserna på de olika delområdena i Natura 2000-området Åtvidabergs tätort.


Fornlämningar



0 125 250 500 Meters

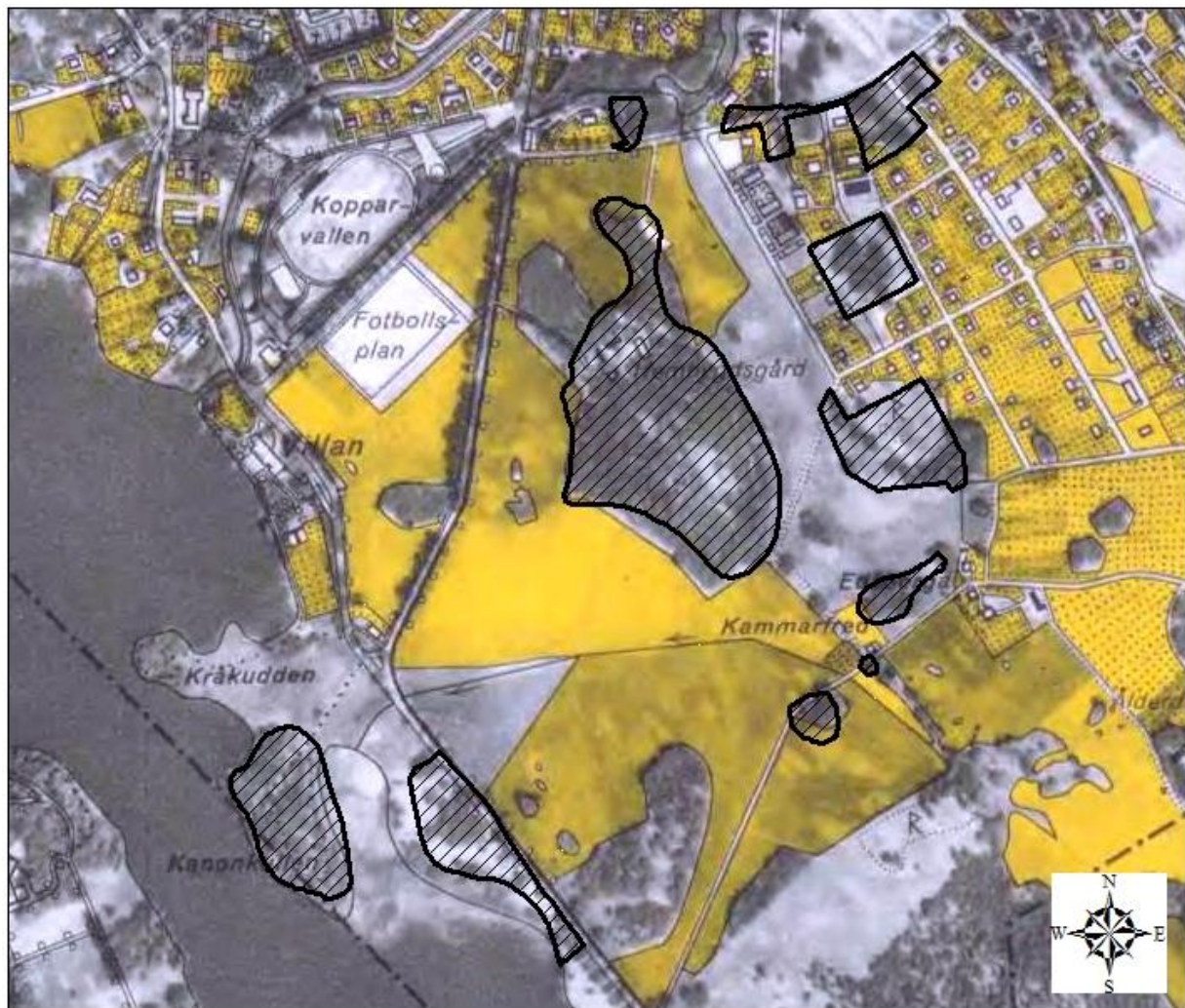
©Naturvårdsverket och ©Lantmäteriet Geodatasamverkan

 Natura 2000-området

 RAÄ Fornlämningar (FMIS) punkt

Översiktskartan visar vart i Natura 2000-området Åtvidabergs tätort forn- och kulturlämningarna finns.

Ekonomisk karta från 30- och 40-talet



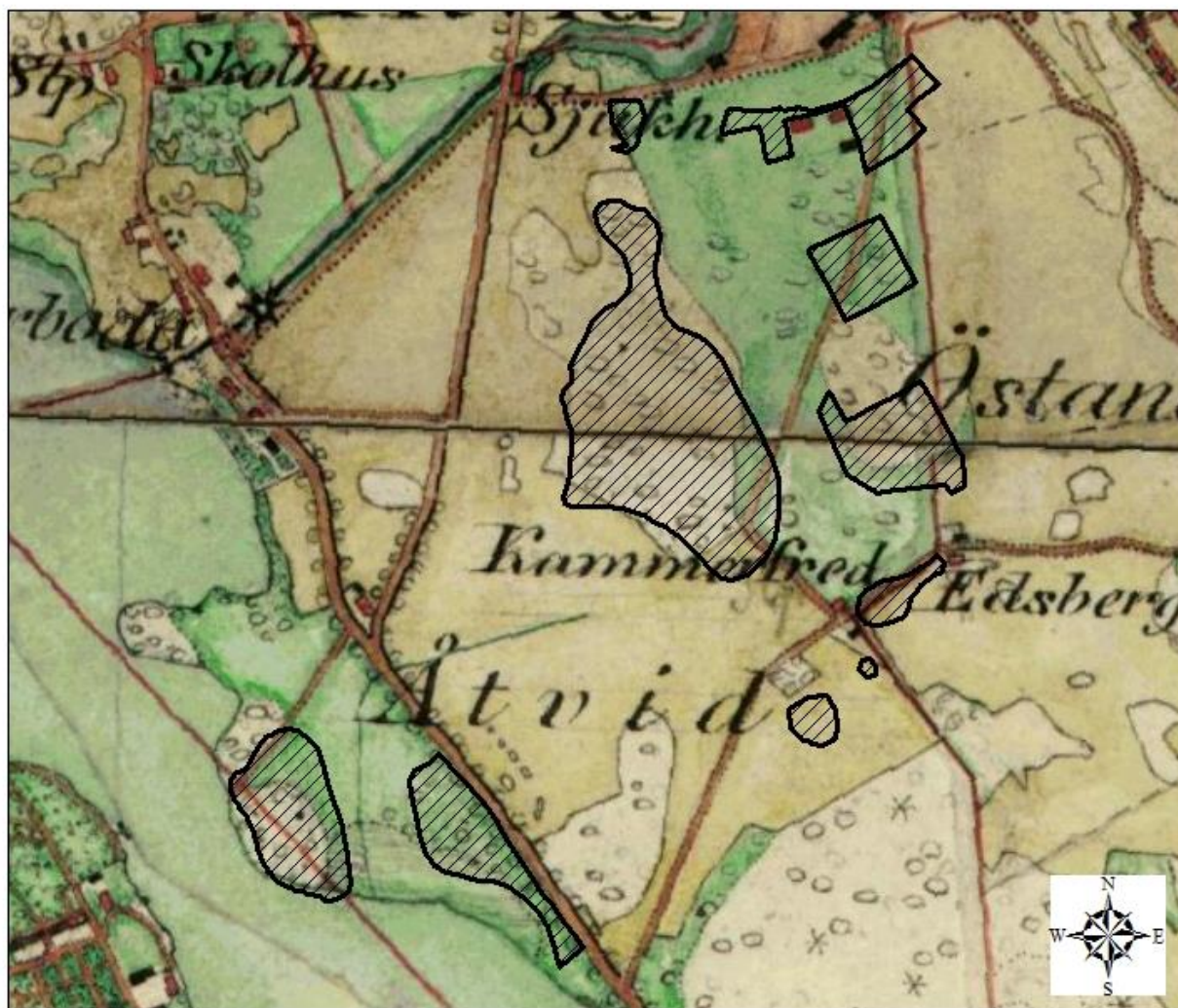
0 125 250 500 Meters

©Naturvårdsverket och ©Lantmäteriet Geodatasamverkan


 Natura 2000-området

Ekonomisk karta över området från 30- och 40-talet.

Härads-karta



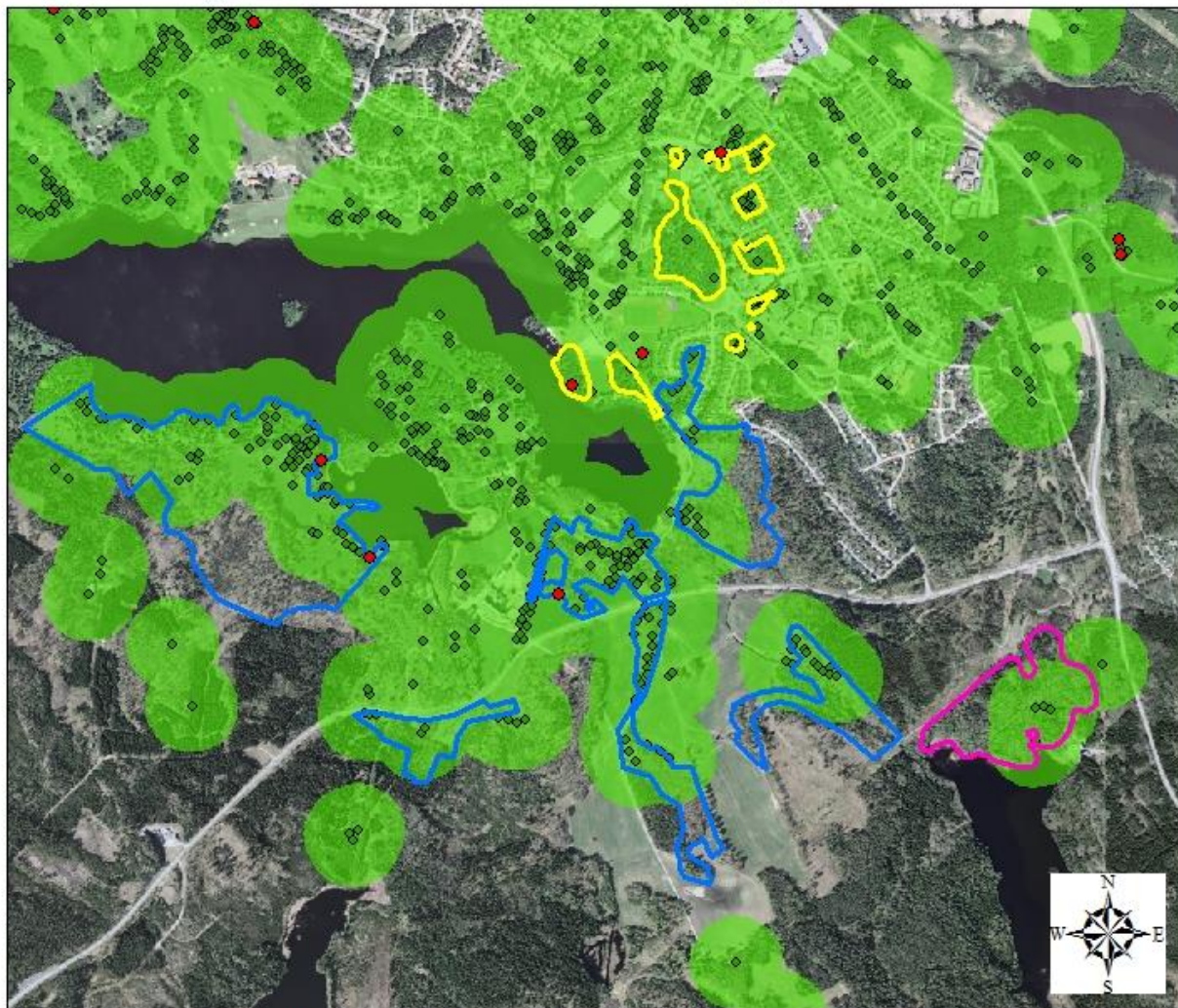
0 125 250 500
Meters

 Natura 2000-området

©Naturvårdsverket och ©Lantmäteriet Geodatasamverkan

Härads-karta, från slutet av 1800-talet, över Natura 2000-området Åtvidabergs tätort. Den visar att området inte var lika bebyggt då som nu.

Spridningsområde för Läderbaggen



©Naturvårdsverket och ©Lantmäteriet Geodatasamverkan

0 250 500 1 000
Meters

- Adelsnäs Natura 2000-område
- Bertilsbo Natura 2000-område
- Åtvidabergs tätorts Natura 2000-område
- ◆ Känt fynd av läderbagge
- ◆ Potentiellt läderbaggstråd
- Spridningszon

Flygbilden visar hur läderbaggen kan sprida sig mellan Natura 2000-områdena Adelsnäs, Bertilsbo, samt Åtvidabergs tätort. Den visar att eventuella läderbaggar i Bertilsbo och den västligaste delen av Adelsnäs är relativt isolerade.