



LÄNSSTYRELSEN
ÖSTERGÖTLAND



Foto: © Henry Stahre

Beverandeplan för Natura 2000-området Össby lindäng SE0230273



Natura 2000

Natura 2000 är ett ekologiskt nätverk av värdefulla naturområden inom EU. Syftet är att hejda utrotningen av djur och växter samt att hindra att deras livsmiljöer förstörs. Utpekandet av Natura 2000-områden bygger på krav som finns i EU:s fågeldirektiv och art- och habitatdirektiv. Alla medlemsländer ska peka ut områden dels för fåglar som anges i EU:s fågeldirektiv, dels för naturtyper och arter som anges i art- och habitatdirektivet. Genom utpekandet åtar sig länderna att bevara de utpekade värdena i områdena långsiktigt. Natura 2000-nätverket är en av hörnstenarna i EU:s arbete för att bevara biologisk mångfald. I fågeldirektivet och habitatdirektivet listas 170 naturtyper och cirka 900 växt- och djurarter som särskilt värdefulla. 90 av naturtyperna och drygt 100 av djur- och växtarterna i habitatdirektivets bilaga 1 och 2 finns i Sverige. Därtill häckar i vårt land regelbundet cirka 60 av de fåglar som listas i bilaga 1 i fågeldirektivet.

Bevarandeplaner

För varje Natura 2000-område ska Länsstyrelsen ta fram en beskrivning. Detta görs i särskilda bevarandeplaner, men beskrivningen kan också ingå i en skötselplan om området även är naturreservat. I planen finns en beskrivning av området med bevarandesyfte och bevarandemål för de naturtyper och arter som ska bevaras, och det ska framgå hur skyddet kan bidra till en gynnsam bevarandestatus för naturtyperna och arterna. Även bl.a. hot mot Natura 2000-området och behov av bevarandeåtgärder, t.ex. skydd eller skötsel, ska beskrivas. Bevarandeplanen underlättar förvaltningen av området och tillståndsprövningar enligt miljöbalken genom att den ger viktig information om området till bland annat markägare, myndigheter, exploatörer och naturvårdsförvaltare.

Bevarandeplanen utarbetas och fastställs av Länsstyrelsen, som även är ytterst ansvarig för att målsättningen med området uppfylls. Det gäller även för de bevarandeåtgärder och den naturvårdsskötsel som kan krävas för att bevara värdena, i den mån markägare eller andra brukare inte har möjligheten eller skyldigheten via andra lagar eller avtal att göra detta (till exempel miljöersättningar). Bevarandeplanen revideras när ny kunskap tillkommer eller när förutsättningar ändras - den är ett "levande dokument". Det gör det möjligt för alla att bidra med ny kunskap och synpunkter genom att kontakta Länsstyrelsen.

I bevarandeplanen redovisas gränser, naturtyper och arter enligt bästa tillgängliga kunskap. I de fall där ny kunskap har tillkommit, har Länsstyrelsen för avsikt att föreslå dessa ändringar till regeringen när nästa tillfälle ges. Framtida naturvårdsarbete kan komma att leda till ytterligare ny kunskap som i sin tur kan leda till behov av justeringar av Natura 2000-områdets gränser, naturtyper eller arter. Vid förvaltning och tillståndsprövning är det viktigt att utgå från de befintliga värdena, inte bara de regeringsgodkända, varför det är av vikt att bevarandeplanen redovisar dessa, även om de inte har hunnit bli regeringsgodkända ännu.

Bevarandeplanen är inte ett juridiskt bindande dokument. För formell reglering av t.ex. skydd eller skötsel kan andra beslut behövas, t.ex. skyddsbeslut för naturreservat. Reglerna enligt eventuella skyddsbeslut gäller parallellt med den tillståndsplikt som gäller i Natura 2000-områden.

Tillståndsplikt och samråd

För att inte skada naturvärden krävs tillstånd för verksamheter eller åtgärder som på ett betydande sätt kan påverka miljön eller utpekade arter i ett Natura 2000-område. Det kan även gälla åtgärder utanför Natura 2000-området, om de kan påverka miljön eller utpekade arter i området. Det är påverkan på de naturmiljöer och/eller arter som skyddas i området som är grunden för prövningen oavsett var källan till störningen ligger geografiskt. Detta regleras i miljöbalken (7 kap 27-29§§). Tillståndskravet aktualiseras när en verksamhet eller åtgärd kan påverka miljön i ett Natura 2000-område på ett betydande sätt, d.v.s. när det finns risk för skada.

Då det kan vara svårt att avgöra vilka åtgärder som kan påverka naturvärdena i Natura 2000-området behöver man samråda med Länsstyrelsen före genomförandet. Vid skogsbruksåtgärder hålls dock samråd med Skogsstyrelsen istället. Mer information finns hos Länsstyrelsen, läs på webben eller kontakta en handläggare. För verksamheter och åtgärder som direkt hänger samman med eller är nödvändiga för naturvårdsskötsel och naturvårdsförvaltning av ett Natura 2000-område, i syfte att långsiktigt bevara de naturtyper och/eller arter som skyddas, krävs inte tillstånd.



LÄNSSTYRELSEN
ÖSTERGÖTLAND

Bevarandeplan för Natura 2000 - området SE0230273 Össby lindäng

Kommun: Söderköping

Områdets totala areal: 1,4 hektar

Markägarförhållande: Privat

Bevarandeplanen fastställd av Länsstyrelsen: 2016-08-24

Regeringsbeslut, historik:

SPA: Nej, pSCI: 2002-07-01, SCI: 2005-01-01, SAC: 2011-03-01, regeringsbeslut
M2010/4648/Nm

Naturtyper och arter som ska bevaras i området:

6510 - Slätterängar i låglandet

6530 - Lövängar

Området

Bevarandesyfte

Det överordnade bevarandesyftet för Natura 2000-nätverket är att bidra till bevarandet av biologisk mångfald genom att bibehålla eller återskapa gynnsam bevarandestatus för de naturtyper och arter som omfattas av EU:s fågeldirektiv eller art- och habitatdirektiv. För det enskilda Natura 2000-området är det överordnade syftet att bevara eller återställa ett gynnsamt tillstånd för de naturtyper eller arter för de naturtyper och arter som förekommer i området, d.v.s. slätterängar i låglandskapet (6510) och lövängar (6530).

Prioriterade bevarandevärden:

Syftet med Natura 2000-området Össby lindäng är att bevara och vidareutveckla naturvärden knutna till samtliga ingående naturtyper enligt art- och habitatdirektivet. I Össby lindäng är både slätterängar i låglandskapet 6510 och lövängar 6230 prioriterade.

Motivering:

Naturtyperna är mycket artrika vad gäller framför allt kärlväxter och insekter. Här finns bl.a. ängsskära, korskovall, samt fjärilsarten dårgräsfjäril. Det finns även höga trädvärden, en stor hamlad lind och grova spärrgreniga ekar och i buskskiktet fina hasselbuketter.

Prioriterade åtgärder:

De prioriterade bevarandeåtgärderna är årlig hävd med fagning vid behov, slätter, höbärgning och röjning av igenväxningsvegetation inom hela området.

Beskrivning av området

Össby lindäng ligger i Söderköpings kommun. Den är trots den begränsade arealen ett mycket gott exempel på en slätteräng, och har en angränsande del som är klassad som löväng. Området utgör en rest av en större slätteräng. Tack vare lång kontinuitet i hävden och frånvaro av gödselpåverkan finns här en mycket artrik flora. Lindängen har ett förflutet som slätteräng och övergick så småningom till att bli betesmark. Efter att ha legat övergiven ett tiotal år började Gårdeby hembygdsförening med årlig lieslätter och fagning på 70-talet. Idag görs regelbundet röjningar för att hålla marken öppen. Hävdade slätterängar är idag en sällsynthet och området saknar motsvarighet i kommunen. Lindängen har därför högsta bevarandevärde. Ängen ligger idylliskt vid Hällerstadsjön och avgränsas mot den lövträdsdominerade lundmiljön med en gedigen trögårdsgård. Den har fått sitt namn efter en gammal ihålig, hamlad, lind som står här. Ängen är den klassiska slätterängen med enstaka lövträd. Ängen är tämligen öppen i södra delen men mer slutet kring den stora linden. Bland örterna märks främst den för slätterängar så karaktäristiska svinrot, men även månlåsbräken (*Botrychium lunaria*), ängsskära (*Serratula tinctoria*), och korskovall (*Melanpyrum cristatum*) – de tre sistnämnda rödlistade (klassning nära hotade, NT). Träd- och buskskiktet innehåller bl.a. ek, en, hagtorn, hassel, hamlade lindar och vildapel.

Inte bara floran är artrik, även insektslivet är spännande. Särskilt anmärkningsvärt är att lokalen hyser den rödlistade dårgräsfjärilen (*Lopinga achine*, NT). Förutom här i Össby finns den i omgivningarna på två andra lokaler. Förutom i Östergötland finns den endast på Gotland. Dårgräsfjäril är en på håll till synes alldaglig gräsfjäril med gråbruna vingöversidor. På nära håll framträder en rad av gulkantade, delvis stora ögonfläckar, som tangerar varandra längs vingarnas yttre del. Arten är i Sverige starkt knuten till miljöer med lundstarr som är kalkgynnad och växer i lundmiljöer och lövängar. Dårgräsfjärilen förekommer alltså där det finns lundstarr, t.ex. i eklandskapets brynzoner bland glesare växande hasselbuskar och andra trädarter.

Vad kan påverka området negativt

Naturtypsspecifika hotbilder preciseras under respektive naturtyp.

Gemensamt för de olika naturtyperna i området:

- Utebliven eller olämplig skötsel (på grund av ändrad markanvändning, nedläggning av jordbruk, bortglömda traditioner m.m.) som missgynnar de natur- och kulturvärden som är utmärkande för en välhävdd slätteräng. Minskad eller utebliven slätter och röjning av igenväxningsvegetation leder på sikt till igenväxning av buskar och träd och utarmning av den hävdgynnade floran och faunan.
- Markexploatering och annan markanvändningsförändring i objektet eller i angränsande områden.
- Försämrade hydrologi och uttorkning p.g.a. äldre dikningsåtgärder.
- Produktionshöjande åtgärder som gödsling, kalkning, dikning eller insådd av främmande arter. Gödslings- och försurningseffekter från nedfall av luftburna föroreningar.
- Utebliven höbärgning leder till förnaansamling med utarmning av den hävdgynnade floran och faunan som följd.
- Årlig slätter vid fel tidpunkt, t.ex. för tidigt på säsongen när växterna ännu inte hinner sätta frö, leder med tiden till utarmning av den hävdgynnade floran och faunan.
- Områdets lilla areal utgör en risk för de arter som är knutna till slätterängen. Slumpmässiga händelser i miljön eller enskilda arters populationsförändringar kan få stora konsekvenser i små isolerade områden. Omgivande skog kan riskera att skugga fältskiktet i ängen och på sikt påverka ängens typiska arter negativt.
- Alltför kraftig röjning av buskar och träd så att organismer som är beroende av dessa strukturer missgynnas.

Områdets bevarandeåtgärder

Tabell 1: En generell sammanställning av bevarandeåtgärder omnämnda i den aktuella bevarandeplanen.

Bevarandeåtgärd	När	Var	Prioritet
Fagning, slätter, höbärgning	Årligen	Slätterängar i låglandskapet (6510)	1
Röjning av igenväxning	Årligen	Hela Natura 2000-området	1
Stängsling	Snarast	Slätterängar i låglandskapet (6510)	1
Hamling/Nyhamling	Minst en gång under åtagandeperioden	Lövängar (6530)	2
Efterbete	Årligen	Hela Natura 2000-området	2

Reglering av skydd och skötsel:

Odlingslandskapet i Össby lindäng har ett visst skydd mot skadlig markanvändning genom lagstiftning. Enligt 12 kap 8 § MB är brukaren skyldig att ta hänsyn till natur- och kulturvärden vid all markanvändning i jordbruket. De allmänna hänsynsreglerna i 2 kap MB förtydligas i Jordbruksverkets föreskrifter (SJVFS 1999:119) om hänsyn till natur- och kulturvärden i jordbruket. Enligt förordningen (1998:915) om miljöhänsyn i jordbruket får jordbruksmark tas ur produktion först efter anmälan till Länsstyrelsen, som då har möjlighet att förbjuda en ändrad markanvändning.

Arealen i Össby lindäng ingår till 25 % i miljöersättningsansökan för ny stödperiod fr.o.m. 2016, vilket i detta fall ger viss reglering av skydd och skötsel. En del av slätterängen är så sank för att den ligger vid Hällerstadsjön, eller har så tät krontäckning att den inte är berättigad till stöd. Lövängen bör ej skötas med så intensiv hävd som miljöersättningsarna kräver, för att inte missgynna den rödlistade därgräsfjärilen som trivs där. Den hävd som ändå krävs behöver regleras i någon typ av avtal om skydd och skötsel.

De värdefulla träden erhåller dock inte fullt skydd via miljöersättning. I och med att området är skyddat som Natura 2000-område krävs samråd med Länsstyrelsen vid avverkningar och röjningar som kan påverka värdena negativt, även t.ex. vid huggningar av enstaka värdefulla träd eller bortförsel av död ved. Vid samråd som rör huggningar och röjningar tas kontakt med den förvaltare på Länsstyrelsen som är kontaktperson för Össby lindäng. Eftersom inget direkt hot mot trädvärdena verkar föreligga i dagsläget gör Länsstyrelsen bedömningen att ingen ytterligare reglering krävs för att skydda trädvärdena. Om detta inte räcker i framtiden kan skydd ges i form av t.ex. bildande av biotopskyddsområde, naturvårdsavtal eller annan överenskommelse. För de delar som saknar miljöersättning, men har hävdknutna värden, kan eventuellt restaureringsstöd eller skötselavtal vara lämplig reglering av skötseln.

Alla fornlämningar skyddas enligt kulturminneslagen (1988:950). Enligt 2 kap 6 § kulturminneslagen är det förbjudet att utan tillstånd ”rubba, ta bort, gräva ut, täcka över eller genom bebyggelse, plantering eller på annat sätt ändra eller skada en fast fornlämning”.

Bevarandeåtgärder:

De öppna delarna av naturtypen slätteräng (ca 0,4 ha) ska fortsätta att skötas med en traditionell ängsskötsel. Den behöver fagning, årlig slätter, höbärgning och helst även efterbete. Slätterängen bör stängslas för att underlätta efterbete. Igenväxning behöver hållas efter kontinuerligt genom röjning i både slätterängen och lövängen. Buskar av olika slag får dock gärna sparas, så länge som de inte täcker stora ytor och bildar snår. Blommande och bärande träd och buskar bör gynnas, under förutsättning att inte andra höga naturvärden missgynnas.

Då ytan är liten är det avgörande för att värdena ska kunna bevaras, att även omgivande ytor i landskapet som hyser växter och djur som är typiska för slätterängar består eller ökar i omfattning. De hamlade träden behöver fortsätta att hamlas återkommande, och nya behöver skötas så att det skapas kontinuitet i trädvärdena när äldre träd så småningom dör. För trädvärdena behövs en reglering av skyddet genom biotopskydd eller naturvårdsavtal.

Hela det utpekade Natura 2000-området behöver någon form av åtgärd mot igenväxning även om endast 25 % har miljöstöd. Det kan behövas överenskommelse om att även övriga ytor sköts på lång sikt.

För att behålla gynnsam status för dårgräsfjärilen krävs genomförande av åtgärdsprogram som fastställts av Naturvårdsverket. I huvudsak innebär det samma åtgärder som beskrivits ovan.

Bevarandestatus och bevarandetillstånd

Bevarandestatus beskriver läget för naturtyperna i landet som helhet, medan *bevarandetillståndet* beskriver aktuellt läge inom Natura-området. Naturtypsspecifik status och tillstånd preciseras under respektive naturtyp.

Tabell 2: Naturtypsareal inom Natura 2000-området Össby lindäng. *) = Prioriterad art eller naturtyp i EU:s Natura2000-bevarandearbete. Prioriteringen kan skilja sig från prioriteringen i det specifika området.

Naturtyp/art	Hektar/Förekomst	Bevarandetillstånd	Sida
6510 - Slätterängar i låglandet	0,56	Tillfredsställande	9
6530 - *Lövängar	0,84	Tillfredsställande	11

Uppföljning

Länsstyrelsen ansvarar för att uppföljning av bevarandemål genomförs. Uppföljningen ska ske enligt de manualer för skyddade områden som har tagits fram av Naturvårdsverket. Mätbara mål, så kallade målandikatorer, ska registreras i databasen SkötselDOS. Dessa målandikatorer följs sedan upp. Målsättningen är att kunna se om de bevarandemål som satts upp i bevarandeplaner och skötselplaner uppfylls, att skötseln fungerar och att Natura 2000-naturtyperna och arterna har gynnsamt tillstånd.

Uppföljning av skötseln, som är en viktig del i bevarandemålen, kan eventuellt komma att kontrolleras via den ordinarie kontrollverksamheten för miljöersättningsåtaganden, men bör även följas upp för länets samtliga områden med hävdbehov genom regelbundna databaskörningar på länsstyrelsen (GIS kartprogram) för att se vilka områden som ingår i jordbruksblock med miljöersättning.

6510 - Slätterängar i låglandskapet

Arealen 0,56 ha är fastställd i regeringsbeslut

Beskrivning

Naturtypen utgörs av mer eller mindre öppna slätterängar på torra till friska marker. Slättern gynnar en stor arttäthet och artrikedom genom att den årliga hävden hindrar enskilda storvuxna arter från att ta överhanden i vegetationstäcket. Exempel på typiska arter i Össby lindäng är svinrot, ängsvädd och ängsskära. Att hö bärgas och näring därigenom förs bort från arken bidrar ytterligare till större artrikedom bland kärlväxterna. Slätterängen tillåts även blomma och sätta frö vilket är gynnsamt både för växter och t.ex. fjärilar och andra pollinatörer som behöver god blomstertillgång. Slättern sker först efter blomning.

Bevarandemål

Arealen slätterängar i låglandet (6510) ska inte minska från 0,56 hektar, i Össby lindäng, utan ska hest öka i det omkringliggande landskapet. Ingen ny näringspåverkan ska tillkomma, inklusive tillskottsutfodring av betesdjur, och den som finns ska minska för att på sikt försvinna. På före detta åkrar kommer troligen näringspåverkan finnas kvar längre. Naturtypen slätterängar i låglandet ska vara hävdad genom slätter och sakna igenväxningsvegetation. De typiska arterna, t.ex. ängsskära och korskovall, samt därgräsfjäril ska på lång sikt och helst öka i populationsstorlek och utbredning. Det är även ett mål att kunna ha efterbete.

Vad kan påverka negativt

I dagsläget finns inga ytterligare negativa naturtypsspecifika påverkansfaktorer utöver den generella hotbilden på sidan 6.

Bevarandeåtgärder

Åtgärderna som behövs för att det ska finnas goda förutsättningar för naturtypen inom Össby lindäng preciseras under rubriken Områdets bevarandeåtgärder på sidan 6.

Bevarandestatus och bevarandetillstånd

Arealen av naturtyperna som hör till de äldre typerna av fodermarker, d.v.s. ängar och betesmarker, har minskat drastiskt under de senaste 100-150 åren. Mindre jordbruksföretag slås ihop eller läggs ned och urbaniseringen fortsätter vilket gör att mindre eller svårbrukade gräsmarker som ofta hyser den största mångfalden tas ur bruk och växer eller planteras igen med skog. Eftersom gräsmarkerna har minskat i utbredning har också flertalet av gräsmarksnaturtyperna och deras typiska arter en negativ utveckling. För naturtypen slätterängar i låglandet (6510) är förekomsten i boreal region (både inom och utanför Natura 2000-områden) 2100 hektar i Sverige. För en gynnsam bevarandestatus i samma område behövs uppskattningsvis 50 500 hektar slätterängar i låglandet. Bevarandestatusen för naturtypen bedöms vara dålig i Sverige och går mot att bli ännu sämre.

Slätterängen i Össby lindäng har ett bevarandetillstånd som på senare år har förbättrats tack vare restaureringsåtgärder och återupptagen slätterhävd. Dock är även omgivande mark i landskapet som hyser växter och djur som är typiska för slätterängar viktiga för bevarandetillståndet, eftersom ängen är liten och arterna riskerar att bli isolerade. Tillsammans med andra ängs- och betesmarker i omgivningarna har Össby lindäng en naturmiljö som är mycket viktig att bevara. Även ytor som idag inte hyser stora värden har betydelse som utvecklingsområden ifall statusen för naturtypen ska kunna bli god på nationell nivå.

Naturtypen (6510) i Natura 2000-området hävdas genom slätter och ingår till ca 40 % i miljöersättningen (2015). Fältskiktet är bitvis artrikt och skötseln är relativt god. Bevarandetillståndet anses därför vara tillfredställande.

6530 - Lövängar

Arealen 0,84 ha är fastställd i regeringsbeslut

Beskrivning

Vegetationsmosaik med hävdformade lövträd/buskar och ängsytor. Naturtypen har utvecklats genom lång kontinuitet av bl.a. slätter/bete och lövtäkt. Den har traditionellt utnyttjats för skörd av vinterfoder. I det gamla jordbrukssamhället var denna naturtyp därigenom ett viktigt markslag.

Idag är många lövängar på väg att växa igen. Arter som indikerar hävdkontinuitet ska dock finnas för att ett område ska kunna klassas som naturtypen 6530. Traditionellt hävdade lövängar är biologiskt mycket rika miljöer och hyser ett stort antal numera sällsynta arter, bl.a. slättergynnade kärlväxter och många insekter. I Össby lindäng handlar det t.ex. om korskovall och den mycket sällsynta därgräsfjärilen. Lövängarnas halvöppna, mosaikartade miljö med hamlade träd i olika åldrar har gynnat många lavar, mossor, insekter och fåglar.

Lövängar skiljer sig från övriga gräsmarker inklusive trädklädd betesmark (9070) genom att hysa en påtaglig förekomst av hamlade träd (pågående hamling eller där hamling lätt kan återupptas) i kombination med ett artrikt, hävdpåverkat fåltskikt. Hävden sker i huvudsak i form av slätter i kombination med lövtäkt.

Bevarandemål

Arealen lövängar (6530) ska inte minska från 0,84 hektar, i Össby lindäng. Mängden hamlade och äldre träd ska inte minska. Värden knutna till hamlade träd, äldre träd samt buskar ska bestå. Lövängen ska även ha ett måttligt inslag av nyhamlade rekryteringsträd. De äldre träden och värdefulla buskar ska stå fritt och solbelyst. För naturtypen löväng är målet främst att igenväxningsvegetation inte ska förekomma men även att försiktig hävd av markvegetationen upprätthålls genom sen slätter eller bete.

Vad kan påverka negativt

Faktorer som kan påverka naturtypen negativt utöver den generella hotbilden på sidan 6:

- Utebliven hamling skapar ett mer slutet krontäcke vilket missgynnar den ljuskrävande floran och faunan.

Bevarandeåtgärder

Åtgärderna som behövs för att det ska finnas goda förutsättningar för naturtypen inom Össby lindäng preciseras under rubriken Områdets bevarandeåtgärder på sidan 6.

Bevarandestatus och bevarandetillstånd

Arealen av naturtyperna som hör till de äldre typerna av fodermarker, d.v.s. ängar och betesmarker, har minskat drastiskt under de senaste 100-150 åren. Bevarandestatusen för nästan alla gräsmarker är negativ eftersom rationaliseringen av jordbruket fortsätter. Mindre jordbruksföretag slås ihop eller läggs ned och urbaniseringen fortsätter vilket gör att mindre eller svårbrukade marker som ofta hyser den största mångfalden tas ur bruk och växer eller planteras igen med skog. Eftersom gräsmarkerna har minskat i utbredning har också flertalet av gräsmarksnaturtyperna och deras typiska arter en negativ utveckling. För naturtypen lövängar (6530) är förekomstarealen i boreal region (både inom och utanför Natura 2000-områden) idag 580 hektar. För att uppnå gynnsam bevarandestatus i samma område behövs det uppskattningsvis 15 000 hektar. Bevarandestatusen är dålig och går mot att bli ännu sämre.

Lövängen i Natura 2000-området Össby lindäng har ett bevarandetillstånd som på senare år har förbättrats tack vare restaureringsåtgärder i form av röjning av sly 2012. Planerade röjningsinsatser kommer att göra att

det goda tillståndet bevaras. Naturtypen (6530) ligger utanför miljöersättningen (2015). Fältskiktet är bitvis artrikt och skötseln är god. Bevarandetillståndet anses därför vara tillfredställande.

Kartor

Kartor som visar områdets läge, yttergränser, naturtypernas utbredning, samt äldre ekonomiska kartor finns sist i planen.

Dokumentation

Webbsidor/databaser:

Artportalen, <https://www.artportalen.se>, (2016-07-06).

Länsstyrelsen Östergötland, <http://www.lansstyrelsen.se/ostergotland>, (2016-07-06).

Naturvårdsverket, <http://www.naturvardsverket.se/>, (2016-07-06).

Skyddad natur, <http://skyddadnatur.naturvardsverket.se/>, (2016-07-06).

Ängs- och betesmarksinventeringen (TUVVA), <http://www.jordbruksverket.se/> (2016-07-06).

Dokument:

Naturvårdsverkets vägledningsdokument för habitat och ArtDatabankens vägledningar för arter.

Wenche Eide (red.), Arter och naturtyper i habitatdirektivet - bevarandestatus i Sverige 2013, ArtDatabanken SLU, Uppsala, 2014.

Bevarandeplan för Össby lindäng Natura 2000-område, fastställd av Länsstyrelsen 2005-08-15.

Översigtskarta



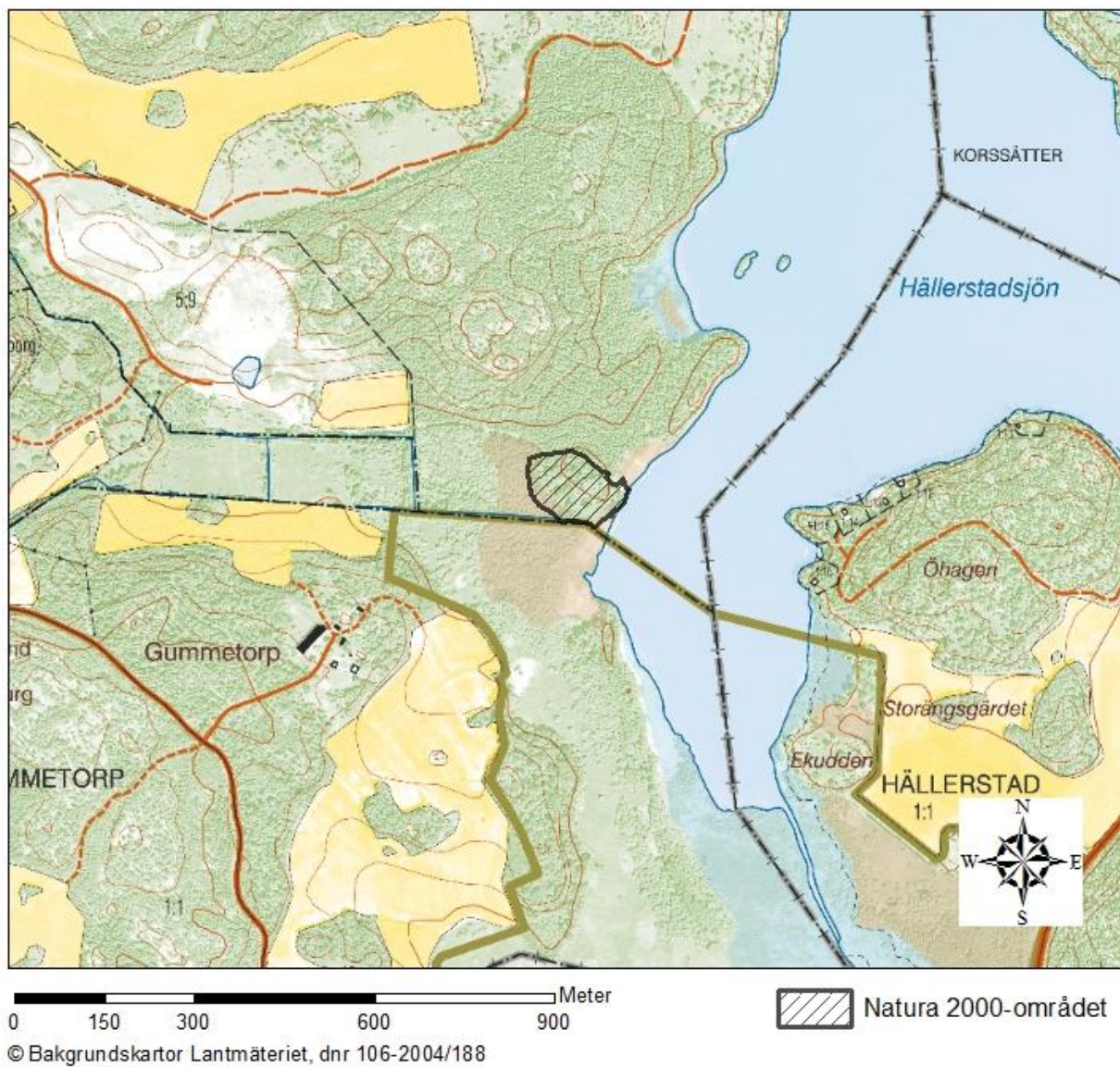
0 0,5 1 2 3 Kilometer

© Bakgrundskartor Lantmäteriet, dnr 106-2004/188

 Natura 2000-området

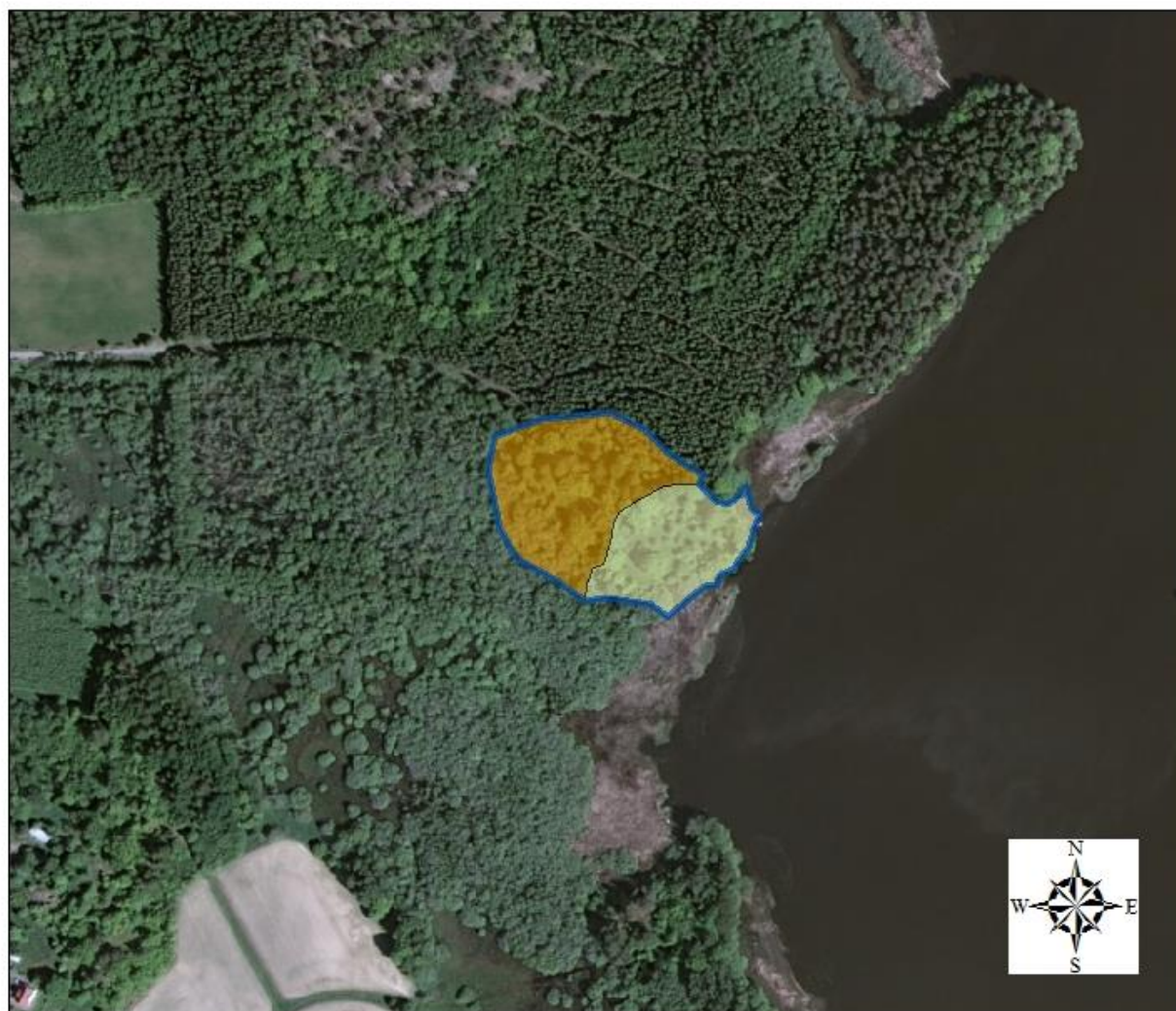
Översigtskarta som visar att Natura 2000-området Össby lindäng ligger precis intill Hällerstadsjön.

Ekonomisk karta



Fastighetskartan visar yttergränserna för Natura 2000-området Össby lindäng.




Natura 2000-områdets avgränsning och naturtypernas utbredning



0 50 100 200 300 Meter

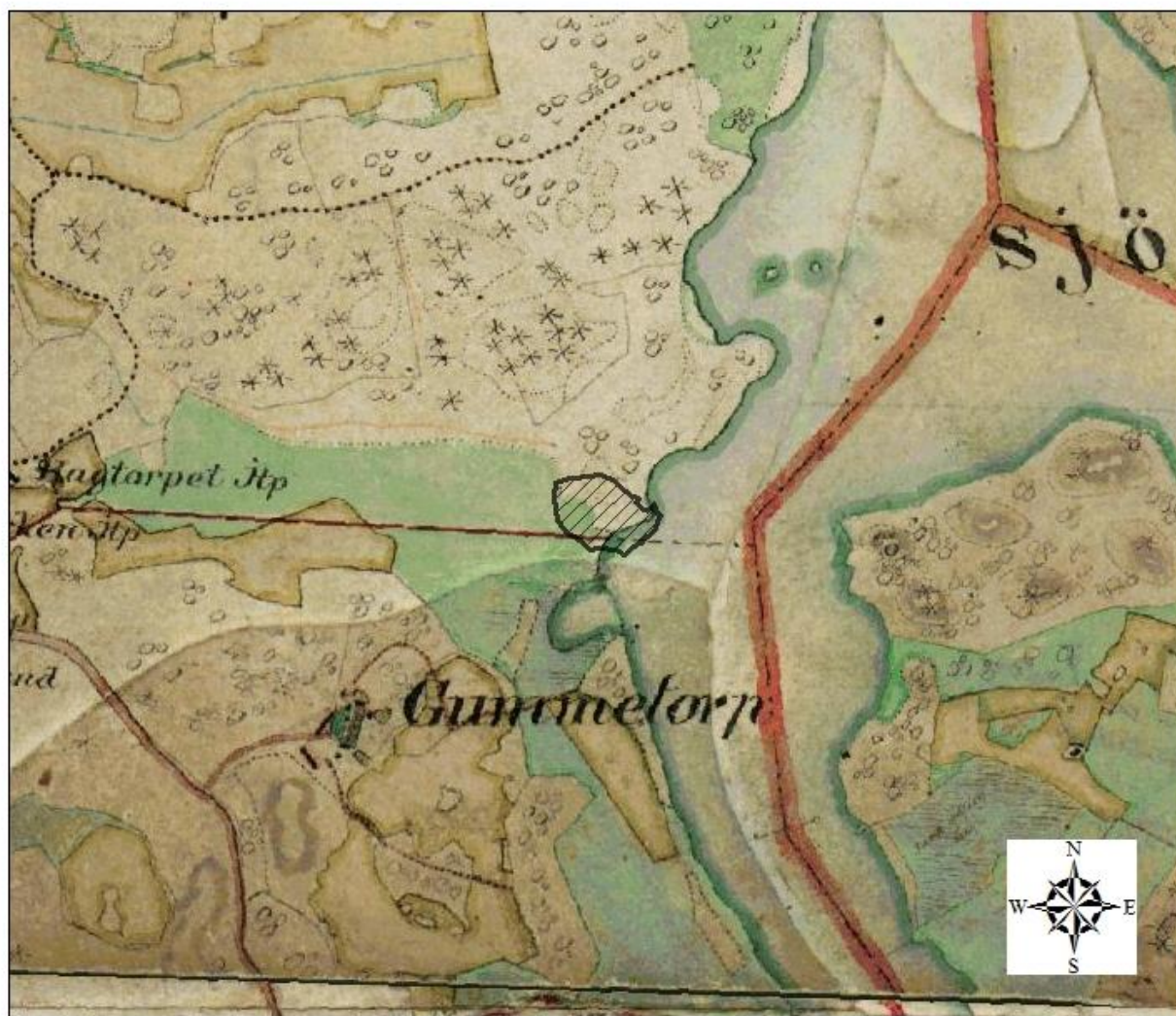
© Naturvårdsverket

© Bakgrundskartor Lantmäteriet, dnr 106-2004/188

-  Natura 2000-området
-  6510 Slätterängar i låglandet 0,56 ha
-  6530 Lövängar 0,86 ha

Flygbilden visar naturtypernas utbredning inom Natura 2000-området Gibbehult.

Historisk karta



0 150 300 600 900 Meter

 Natura 2000-området

© Bakgrundskartor Lantmäteriet, dnr 106-2004/188

Häradskarta, från slutet av 1800-talet, över Natura 2000-området Össby lindäng.