



LÄNSSTYRELSEN  
ÖSTERGÖTLAND



Kulturmiljön samt kulturmiljövårdarna i Ängaryd.

Foton: © Henry Stahre

# Bevarandeplan för Natura 2000-området Ängaryd SE0230221



## **Natura 2000**

Natura 2000 är ett ekologiskt nätverk av värdefulla naturområden inom EU. Syftet är att hejda utrotningen av djur och växter samt att hindra att deras livsmiljöer förstörs. Utpekandet av Natura 2000-områden bygger på krav som finns i EU:s fågeldirektiv och art- och habitatdirektiv. Alla medlemsländer ska peka ut områden dels för fåglar som anges i EU:s fågeldirektiv, dels för naturtyper och arter som anges i art- och habitatdirektivet. Genom utpekandet åtar sig länderna att bevara de utpekade värdena i områdena långsiktigt. Natura 2000-nätverket är en av hörnstenarna i EU:s arbete för att bevara biologisk mångfald. I fågeldirektivet och habitatdirektivet listas 170 naturtyper och cirka 900 växt- och djurarter som särskilt värdefulla. 90 av naturtyperna och drygt 100 av djur- och växtarterna i habitatdirektivets bilaga 1 och 2 finns i Sverige. Därtill häckar i vårt land regelbundet cirka 60 av de fåglar som listas i bilaga 1 i fågeldirektivet.

## **Bevarandeplaner**

För varje Natura 2000-område ska Länsstyrelsen ta fram en beskrivning. Detta görs i särskilda bevarandeplaner, men beskrivningen kan också ingå i en skötselplan om området även är naturreservat. I planen finns en beskrivning av området med bevarandesyfte och bevarandemål för de naturtyper och arter som ska bevaras, och det ska framgå hur skyddet kan bidra till en gynnsam bevarandestatus för naturtyperna och arterna. Även hot mot Natura 2000-området och behov av bevarandeåtgärder, till exempel skydd eller skötsel, ska beskrivas. Bevarandeplanen underlättar förvaltningen av området och tillståndsprövningar enligt miljöbalken genom att den ger viktig information om området till bland annat markägare, myndigheter, exploitörer och naturvårdsförvaltare.

Bevarandeplanen utarbetas och fastställs av Länsstyrelsen, som även är ytterst ansvarig för att målsättningen med området uppfylls. Det gäller även för de bevarandeåtgärder och den naturvårdsskötsel som kan krävas för att bevara värdena, i den mån markägare eller andra brukare inte har möjligheten eller skyldigheten via andra lagar eller avtal att göra detta (till exempel miljöersättningar). Bevarandeplanen revideras när ny kunskap tillkommer eller när förutsättningar ändras - den är ett "levande dokument". Det gör det möjligt för alla att bidra med ny kunskap och synpunkter genom att kontakta Länsstyrelsen.

I bevarandeplanen redovisas gränser, naturtyper och arter enligt bästa tillgängliga kunskap. I de fall där ny kunskap har tillkommit, har Länsstyrelsen för avsikt att föreslå dessa ändringar till regeringen när nästa tillfälle ges. Framtida naturvårdsarbete kan komma att leda till ytterligare ny kunskap som i sin tur kan leda till behov av justeringar av Natura 2000-områdets gränser, naturtyper eller arter. Vid förvaltning och tillståndsprövning är det viktigt att utgå från de befintliga värdena, inte bara de regeringsgodkända, varför det är av vikt att bevarandeplanen redovisar dessa, även om de inte har hunnit bli regeringsgodkända ännu.

Bevarandeplanen är inte ett juridiskt bindande dokument. För formell reglering av till exempel skydd eller skötsel kan andra beslut behövas, till exempel skyddsbeslut för naturreservat. Reglerna enligt eventuella skyddsbeslut gäller parallellt med den tillståndsplikt som gäller i Natura 2000-områden.

## Tillståndsplikt och samråd

För att inte skada naturvärden krävs tillstånd för verksamheter eller åtgärder som på ett betydande sätt kan påverka miljön eller utpekade arter i ett Natura 2000-område. Det kan även gälla åtgärder utanför Natura 2000-området, om de kan påverka miljön eller utpekade arter i området. Det är påverkan på de naturmiljöer och/eller arter som skyddas i området som är grunden för prövningen oavsett var källan till störningen ligger geografiskt. Detta regleras i miljöbalken (7 kap 27-29§§). Tillståndskravet aktualiseras när en verksamhet eller åtgärd kan påverka miljön i ett Natura 2000-område på ett betydande sätt, det vill säga när det finns risk för skada.

Då det kan vara svårt att avgöra vilka åtgärder som kan påverka naturvärdena i Natura 2000-området behöver man samråda med Länsstyrelsen före genomförandet. Vid skogsbruksåtgärder hålls dock samråd med Skogsstyrelsen istället. Mer information finns hos Länsstyrelsen, läs på webben eller kontakta en handläggare.

För verksamheter och åtgärder som direkt hänger samman med eller är nödvändiga för naturvårdsskötsel och naturvårdsförvaltning av ett Natura 2000-område, i syfte att långsiktigt bevara de naturtyper och/eller arter som skyddas, krävs inte tillstånd.

## Innehåll

	Sida
Området .....	5
6270 - *Silikatgräsmarker .....	10
6410 - Fuktängar .....	11
6510 - Slätterängar i låglandet.....	12
9070 - Trädklädd Betesmark .....	13
Dokumentation .....	15



LÄNSSTYRELSEN  
ÖSTERGÖTLAND

## Bevarandeplan för Natura 2000-området SE0230211 Ängaryd

Kommun: Ydre

Områdets totala areal: 12,6 hektar

Markägarförhållande: Privat

Bevarandeplanen fastställd av Länsstyrelsen: 2016-12-19

Regeringsbeslut, historik:

Regeringen föreslår att området är av gemenskapsintresse (pSCI): 1998-12

Fastställts som ett område av gemenskapsintresse (SCI): 2005-01

Regeringen förklarar området som ett särskilt bevarandeområde (SAC): 2011-03

Naturtyper och arter som ska bevaras i området:

6270 - \*Silikatgräsmarker

6410 - Fuktängar

6510 - Slätterängar i låglandet

9070 - Trädklädd Betesmark

\*) = Prioriterad art eller naturtyp i EU:s Natura 2000-bevarandearbete.



## Området

---

### **Bevarandesyfte**

Det överordnade bevarandesyftet för Natura 2000-nätverket är att bidra till bevarandet av biologisk mångfald genom att bibehålla eller återskapa gynnsam bevarandestatus för de naturtyper och arter som omfattas av EU:s fågeldirektiv eller art- och habitatdirektiv. För det enskilda Natura 2000-området är det överordnade syftet att bevara eller återställa ett gynnsamt tillstånd för de naturtyper och arter som förekommer i området.

### ***Prioriterade bevarandevärden:***

Inom Ängaryd Natura 2000-område prioriteras naturtyperna slätterängar i låglandet (6510), silikatgräsmarker (6270). Naturvärden som ska bevaras och utvecklas i området är främst arter knutna till den hävdgynnade floran och faunan med arter som slättergubbe och ängsmetallvinge.

### ***Motivering:***

Natura 2000-området Ängaryd är ett område med många hävdkrävande naturtyper och hyser dessutom en ovanligt artrik och hävdgynnad flora och fauna.

### ***Prioriterade åtgärder:***

Fortsatt hävd, främst genom bete och slätter på slätterängen.

Kunskapsunderlaget om området behöver förbättras för att få en bättre bild av områdets tillstånd.

### **Beskrivning av området**

Ängaryd är beläget mitt i Ydre kommun i södra Östergötland. Byn ligger öster om sjön Tången och runt byns gårdsmiljöer breder betesmarker och åkrar ut sig och bortom dessa tar ett skogslandskap vid. Fynd av två stenyxor tyder på att området har varit bebott under en lång historisk tid. Även mer sentida kulturhistoriska lämningar finns, så som fossila åkrar, stenrösen och stenmurar.

Betesmarkerna är varierande, från torr till fuktig mark och från öppna till mer eller mindre trädbärande delar. Björk och ek dominerar trädskiktet, men det förekommer även asp, körsbär, lönn, oxel, gran, rönn, al, säl, tall och vildapel. Bland buskarna finns enar och nyponrosor. Floran är mycket artrik med typiska betesmarksarter som blåsuga, knägräs, prästkrage, stagg, ängsvädd, brudbröd, kattfot, jungfrulin, månlåsbräken (nära hotad, NT), vanlig ängsstarr (NT) och mörk solvända (sårbar, VU). Det finns även ett stort inslag av mer slättergynnade arter som ormrot, skallror, slättergubbe (VU), slätterfibbla (VU), darrgräs och jungfru marie nycklar, vilka kan vara ett arv från den tid då stora delar av dagens betesmarker var slätterängar. Det finns även ett antal hotade fjärilsarter inom området, några exempel på arter är mindre bastardsvärmare (NT), ängsmetallvinge (NT), mindre blåvinge (NT) och svävdagsvärmare (NT).

Den lilla slätterängen ligger som en bred ren mellan åkrar i slänten ner mot Tången. Marken är frisk till fuktig och har gott om smörbollar, men även tvåblad, brudbröd, hundstarr, jungfru marie nycklar, ormrot, sommarfibbla, svinrot, prästkrage och nattviol växer här. Slätterängen är öppen med enstaka björkar, enar, nyponrosor och vildapel.

## Vad kan påverka området negativt

Naturtyps- och artspecifika hotbilder preciseras under respektive naturtyp och art.

### *Gemensamt för alla hävdberoende naturtyper (6270, 6410, 6510 och 9070):*

-Exploatering i eller i anslutning till området.

-Utebliven röjning av igenväxningsvegetation och minskat eller upphört bete leder på sikt till igenväxning av buskar och träd och utarmning av den hävdgynnade och ljuskrävande floran och faunan.

-Överbete, alltför intensivt betestryck påverkar naturtypen negativt eftersom växter har svårt att komma upp i blom och ge nektar och pollen åt insekter. Växterna får även svårt att fröa av sig. Frånvaro av busksnår har en negativ inverkan på vissa blommande växter, unga träd och insekter. Snåren fungerar som refuger, viloplats eller som skydd från betande djur.

-Skötsel som avlägsnar småbiotoper, kantzoner och mosaikmiljöer och skapar skarpa gränser mellan olika markslag påverkar naturtypen negativt.

-Kalkning och insädd av främmande arter skulle påverka floran negativt.

-Användning av avmaskningsmedel som innehåller avermectin är negativ för den dynglevande insektsfaunan.

-Spridning av gödsel i naturtypen påverkar floran negativt. Även tillskottsutfodring och vinterbete av betesdjuren ger indirekt näringstillförsel till marken och missgynnar den konkurrenssvaga floran.

-Gödslings- och försurningseffekter från nedfall av luftburna föroreningar påverkar floran negativt.

-Kväveläckage från angränsande marker påverkar floran negativt.

-Fragmentering och isolering som uppkommer om liknande biotoper försvinner i det omgivande skogs- och jordbrukslandskapet försvårar spridning, genutbyte och återkolonisation mellan gräsmarker. Plantering av skog kan dessutom skapa spridningsbarriärer.

-Skogsbruk i eller i anslutning till objektet: avverkningar annat än i naturvårdssyfte, grävning, markberedning och plantering. Virkestransporter eller körning med andra tyngre fordon kan skada för naturtypen viktiga markförhållanden, samt leda till förändrad hydrologi.

## Områdets bevarandeåtgärder

Art- eller naturtypspecifika åtgärder preciseras under respektive naturtyp.

### *Reglering av skydd och skötsel:*

Enligt 12 kap 8 § MB (Miljöbalken) är brukaren skyldig att ta hänsyn till natur- och kulturvärden vid all markanvändning i jordbruket. De allmänna hänsynsreglerna i 2 kap MB förtydligas i Jordbruksverkets föreskrifter (SJVFS 1999:119) om hänsyn till natur- och kulturvärden i jordbruket. Enligt förordningen (1998:915) om miljöhänsyn i jordbruket får jordbruksmark tas ur produktion först efter anmälan till Länsstyrelsen, som då har möjlighet att förbjuda en ändrad markanvändning.

Alla naturtyper i området kan skötas med medel från EU:s miljöstöd. Miljöstödsreglerna uppdateras vart femte år och kan i enstaka fall ha krav som står i motsättning till Natura 2000-områdets syfte. Natura 2000-naturtyperna måste dock skötas i syfte att målen med Natura 2000-området uppnås. Detta är troligen inget problem i dagsläget (2016), men bör följas upp vid nya stödperioder och regeländringar. I Natura 2000-området Ångaryd ingår cirka 95 procent av naturtypsklassad mark i miljöersättningsåtaganden år 2016, varför skydd och skötsel till stor del kommer att vara reglerad i tillräcklig omfattning.

De värdefulla träden har ett visst skydd via miljöersättningen. I och med att området är Natura 2000-område krävs samråd med Länsstyrelsen vid avverkningar och röjningar som kan påverka naturvärdena negativt. Detta gäller även avverkning av enstaka värdefulla träd eller bortförsel av grov död ved. Avverkning av träd som ligger utanför Natura 2000-området men som kan ha höga naturvärden kräver samråd med Länsstyrelsen enligt 12 kap 6§ MB.

Vid samråd som rör avverkning eller röjningar tas kontakt med ansvarig förvaltare på Länsstyrelsen för Ångaryd. Eftersom inget direkt hot mot trädvärdena förekommer i dagsläget gör Länsstyrelsen bedömningen att ingen ytterligare reglering krävs för att skydda trädvärdena. Om detta inte räcker i framtiden kan skydd ges i form av till exempel bildande av biotopskyddsområde, naturvårdsavtal eller annan överenskommelse.

Markavvattning är åtgärder som utförs för att avvattna mark, för att sänka eller tappa ur ett vattenområde eller för att skydda mot vatten om åtgärderna syftar till att varaktigt öka en fastighets lämplighet för något visst ändamål. Markavvattning kräver alltid tillstånd (11 kap. 13 § miljöbalken). I Östergötland är det dessutom förbjudet att avvattna mark vilket medför att man även behöver söka en dispens från det generella markavvattningsförbudet. Ansökan om dispens och tillstånd till markavvattning prövas i normalfallet av Länsstyrelsen.

Strandskyddets syfte är att bevara allmänhetens tillgänglighet samt växt- och djurlivet vid stränderna. Strandskyddet gäller vid hav, sjöar och vattendrag enligt 7 kapitlet 13 § i miljöbalken. Det generella strandskyddet omfattar land och vattenområden 100 meter från strandlinjen vid normalt vattenstånd. Det är inte tillåtet att göra något som försämrar livsvillkoren för växter och djur eller begränsar allmänhetens tillträde till det strandskyddade området. Under vissa förutsättningar och i vissa fall kan dispens ges för en åtgärd som strider mot förbudet i strandskyddslagstiftningen.

Alla fornlämningar skyddas enligt kulturmiljölagen (1988:950). Enligt 2 kap 6 § kulturmiljölagen är det förbjudet att utan tillstånd ”rubba, ta bort, gräva ut, täcka över eller genom bebyggelse, plantering eller på annat sätt ändra eller skada en fast fornlämning”. Hänsyn till forn- och kulturlämningar ska därmed tas vid åtgärder som görs för att bevara naturvärdena kopplade till Natura 2000.

### ***Bevarandeåtgärder:***

Områdets hävdhistoria är vägledande för den fortsatta skötseln. För att betes- och ängsmarkernas naturvärden ska bevaras behöver markerna regelbundet vara välhävda så att ingen skadlig förnaansamling bildas, eftersom det missgynnar småväxta arter och försvårar frögroning. Alla naturtyperna utom slätterängar i låglandet sköts oftast med beteshävd.

Vid bete är det värdefullt om hävden planeras så att artrikare ofta torrare delar av Natura 2000-området inte betas under vår och försommar. Detta för att få en god fröspridning och nektar- och pollentillgång för markernas flora och insektsfauna. Enklaste metoden för att åstadkomma detta är att dela in hagmarken i minst två fällor; en torrare artrikare del och en fuktigare mer hävdkrävande del. Under försommaren kan

djuren beta i den fuktiga fällan och under högsommaren när flertalet arter har blommat ut och satt frö kan grunden till den torrare delen öppnas och båda fällor betas samtidigt.

Vid eventuella restaureringsinsatser lämnas 10 till 20 procent av grenar, ris och stockar för att tillgodose en viss mängd död ved. Om möjligt kan även högstubbar skapas, passande träd hamlas och att ringbarkning tillämpas istället för avverkning av vissa träd. All stående död ved samt grövre trädgrenar och stammar som faller till marken ska lämnas kvar inom Natura 2000-området. Om de faller på ett ur brukningsmässigt dåligt ställe eller försvårar betesmöjligheten för djuren på delar med artrik flora kan de flyttas till annan del av hagarna. Äldre vidkroniga träd samt lämpliga framtidsträd ska generellt frihuggas för att gynna trädens utveckling samt den solälskande floran och faunan.

Buskar av olika slag, främst blommande arter, är viktiga att spara, så länge som de inte täcker stora ytor och bildar stora snår eller täcker fornlämningar. Mindre snår ger skydd, bo- och födosöksplatser för många djur och underlättar för lövträd, bland annat el, att gro och växa till sig utan att bli avbetad.

Skadlig förnaansamling, igenväxning och antropogen näringstillförsel (inklusive tillskottsutfodring av betesdjur) får inte förekomma annat än i mycket begränsad utsträckning. Igenväxning behöver hållas efter årligen eller vid behov genom röjning.

Fornlämningar eller kulturhistoriska spår (till exempel stensättningar, gravfält, stenmurar och rösen) behöver årligen synliggöras genom att gräset intill hävdas och att igenväxning eller träd röjs bort, med fördel under sommarhalvåret. Träd som skjuter rotskott är det bättre att ringbarka, alla träd med höga naturvärden eller hamlade träd ska dock lämnas kvar. Död ved, röjningsrester eller andra upplag ska inte lämnas på eller invid fornlämningar. Inför större röjningsarbeten eller restaureringar ska kända lämningar i området markeras i fält och utförarna informeras om fornlämningarnas läge och typ, detta för att lämningarna inte ska skadas under arbetet.

Tabell 1: En generell sammanställning av bevarandeåtgärder omnämnda i den aktuella bevarandeplanen.

Bevarandeåtgärd	När	Var	Prioritet
Fortsatt hävd, främst genom bete	Årligen	Hela Natura 2000-området	1
Röjning av igenväxning (inklusive kulturlämningar)	Årligen eller vid behov	Hela Natura 2000-området	1
Utreda behov och påverkan av en hydrologisk återställning av avvattande diken	Inom tio år	I naturtypen 6410	2
Utreda samt förbättra kunskapsunderlaget om naturtypernas tillstånd i området på grund av omfattande avverkningar i omgivningarna	Inom två år	I naturtyperna 6270, 6410 och 9070	1



## Bevarandestatus och bevarandetillstånd

*Bevarandestatus* beskriver läget för naturtyperna i landet som helhet, medan *bevarandetillståndet* beskriver aktuellt läge inom Naturaområdet. Dessa beskrivs närmare under respektive naturtyp och art längre fram i planen. Här redovisas en sammanställning av bevarandetillståndet inom området.

Gräsmarkerna i Ängaryd hyser idag en artrik flora som är spridd i stora delar utav Natura 2000-området. I Natura 2000-området återfinns 11,5 hektar av olika gräsmarksnaturtyper. Under förutsättningen att det finns effektiva spridningsvägar mellan närliggande hagmarker, är troligen området av tillräcklig storlek för de typiska arternas långsiktiga fortlevnad. Bevarandetillståndet för varje enskild naturtyp preciseras i kommande naturtypsstycken.

Tabell 2: Naturtypsareal och förekomst av Natura 2000-arter (ej fåglar) inom Natura 2000-området. [Blå färg](#) innebär en förändring av art- eller arealförekomst jämfört med regeringsgodkända uppgifter angivna inom parentes. Länsstyrelsen kommer att föreslå förändringarna vid lämpligt tillfälle.\*) = Prioriterad art eller naturtyp i EU:s Natura2000-bevarandearbete. Prioriteringen kan skilja sig från prioriteringen i det specifika området.

Naturtyp/art	Hektar/Förekomst	Bevarandetillstånd
6270 - *Silikatgräsmarker	9,5 (9,7)	Okänt
6410 - Fuktängar	1,6	Okänt/Otillfredsställande
6510 - Slätterängar i låglandet	0,2	Gynnsamt
9070 - Trädklädd Betesmark	0,2	Okänt
Annan naturtyp	1	Okänt
Total areal	12,6	

## Uppföljning

Länsstyrelsen ansvarar för att uppföljning av bevarandemål genomförs. Uppföljningen ska ske enligt de manualer för skyddade områden som har tagits fram av Naturvårdsverket samt Havs- och vattenmyndigheten. Mätbara mål, så kallade målindikatorer, ska registreras i databasen SkötselDOS. Dessa målindikatorer följs sedan upp. Målsättningen är att kunna se om de bevarandemål som satts upp i bevarandeplaner och skötselplaner uppfylls, att skötseln fungerar och att Natura 2000-naturtyperna och arterna har gynnsamt tillstånd.

Uppföljning av skötseln, som är en viktig del i bevarandemålen, kommer delvis att kontrolleras via den ordinarie kontrollverksamheten för miljöersättningsåtaganden, men bör även följas upp för länets samtliga områden med hävdbehov genom regelbundna analyser för att se vilka områden som ingår i jordbruksblock med miljöersättning.

## 6270 - \*Silikatgräsmarker

---

*Arealen 9,5 hektar är fastställd i regeringsbeslut*

### **Beskrivning**

Naturtypen silikatgräsmarker består av öppna betesmarker med högst 30 procent krontäckning av träd och buskar. Fältskiktet är artrikt och har ett stort inslag av hävdgynnade arter som trivs på kalkfattig och näringsfattig mark. Artrikedomen är uppkommen ur en lång period av hävd och naturtypen är beroende av en fortsatt beteshävd. Vegetationens sammansättning varierar beroende på underlag och geografisk belägenhet.

Silikatgräsmarkerna kan vara mycket örtrika och kan ibland hysa ovanliga växter. Örtrikedomen gör dem viktiga för många insekter, inte minst fjärilar och bin. Naturtypen kan uppträda i olika skepnader beroende på bland annat fuktighet och klimat.

### **Bevarandemål**

Arealen av Silikatgräsmarker (6270) i Natura 2000-området ska vara minst 9,5 hektar. Regelbunden hävd ska prägla naturtypen. Träd och buskar ska utgöra enstastaka till måttligt inslag och mindre ytor med blottad mark är ett positivt inslag. Det ska finnas typiska arter inom grupperna kärlväxter (till exempel solvända, slättergubbe och månlåsbräken) och insekter (till exempel mindre bastardsvärmare och ängsmetallvinge) ska förekomma i sådan omfattning att dessa kan fortleva långsiktigt i området. Artsammansättningen och näringsstillgången ska vara naturlig.

### **Bevarandestatus och bevarandetillstånd**

Mindre jordbruksföretag slås ihop eller läggs ned och urbaniseringen fortsätter vilket gör att mindre eller svårbrukade marker som ofta hyser den största mångfalden tas ur bruk och växer eller planteras igen med skog. Eftersom gräsmarker minskar i utbredning har också flertalet av gräsmarksnaturtyperna och deras typiska arter en fortgående negativ utveckling. Ett stort antal typiska kärlväxter med höga naturvärden förekommer i silikatgräsmarkerna som historiskt troligen har brukats som slätteräng. För naturtypen silikatgräsmarker (6270) är förekomstarealen i boreal region idag 1 260 kvadratkilometer och bevarandestatusen är dålig. För att uppnå en gynnsam bevarandestatus i samma område har artdatabanken (2013) uppskattat att det behövs 3 800 kvadratkilometer av naturtypen.

Naturtypen (6270) i Natura 2000-området hävdas genom bete och ingår till stor del i miljöersättningen (2016), det finns sedan tidigare ett artrikt fältskikt i stora delar. Den intilliggande skogen har avverkats i stor omfattning vilket kan leda till en ökad näringsstillförsel i hagmarkerna samt körskador. Eftersom avverkningarna är i direkt anslutning till Natura 2000-området kan påverkan på hagmarkerna var stor och därför anses bevarandetillståndet som okänt.

## 6410 - Fuktängar

---

*Arealen 1,6 hektar är fastställd i regeringsbeslut*

### **Beskrivning**

Marken är fuktig med ett stort inslag av kalk, lera eller torv. Floran på fuktängar är uppkomna ur lång hävdkontinuitet och naturvärdena är beroende av fortsatt skötsel i form av slåtter eller bete för att naturtypen ska kunna bevara sina värden. Dessutom ska träd- och buskskiktet vara öppet för att bevara naturvärdena. Bland annat hör flera småvuxna starrarter till de typiska arterna i naturtypen. Fuktängarna kan vara mycket örtrika och kan ibland hysa ovanliga växter. Örtrikedomen gör dem viktiga för många insekter, inte minst fjärilar och bin. De har också mycket stor betydelse för fågellivet.

### **Bevarandemål**

Arealen av fuktängar i Natura 2000-områdena (6410) ska vara minst 1,6 hektar. Regelbunden hävd ska prägla naturtypen. Endast enstaka träd och buskar med höga naturvärden ska förekomma. Naturtypen ska ha en ostörd hydrologi och vattenståndet ska tillåtas variera naturligt. Det ska inte finnas några avvattande eller tillrinnande diken eller djupa körspår som medför negativ påverkan. Typiska arter inom gruppen kärlväxter (till exempel jungfru marie nycklar) ska förekomma i sådan omfattning att dessa kan fortleva långsiktigt i området. Artsammansättningen och näringstillgången ska vara naturlig.

### **Vad kan påverka negativt**

*Faktorer som kan påverka naturtypen negativt utöver den generella hotbilden på sidan sex:*

-Dräneringar som torkar ut naturtypen.

### **Bevarandeåtgärder**

*Naturtypsspecifika åtgärder utöver de generella bevarandeåtgärderna för området:*

Ett flertal diken finns i eller i anslutning till flera utav fuktängarna. Det ska inte finnas några avvattande eller tillrinnande diken eller djupa körspår som medför negativ påverkan för att naturtypen ska uppnå gynnsamt bevarandetilstånd. Därför behövs en utredning av avvattande dikens funktion och påverkan för att avgöra hur naturvärdena samt omgivningen skulle påverkas av hydrologisk återställning.

### **Bevarandestatus och bevarandetilstånd**

Mindre jordbruksföretag slås ihop eller läggs ned och urbaniseringen fortsätter vilket gör att mindre eller svårbrukade marker som ofta hyser den största mångfalden tas ur bruk och växer eller planteras igen med skog. Eftersom gräsmarker minskar i utbredning har också flertalet av gräsmarksnaturtyperna och deras typiska arter en fortgående negativ utveckling. För naturtypen fuktängar (6410) är förekomstarealen i boreal region idag 274 kvadratkilometer och bevarandestatusen är dålig. För att uppnå en gynnsam bevarandestatus i samma region har artdatabanken (2013) uppskattat att det behövs minst 1 100 kvadratkilometer av naturtypen.

Naturtypen (6410) i Natura 2000-området hävdas genom bete och ingår till stor del i miljöersättningen (2016), det finns sedan tidigare ett artrikt fältskikt i stora delar. Den intilliggande skogen har avverkats i stor omfattning vilket kan leda till en ökad näringstillförsel i hagmarkerna samt körskador. Eftersom

avverkningarna är i direkt anslutning till Natura 2000-området kan påverkan på hagmarkerna var stor. I minst en av fuktängarna är dessutom hydrologin påverkad av ett rutnät av avvattnade diken. Bevarandetillståndet anses därför som okänt eller otillfredsställande.

## 6510 - Slåtterängar i låglandet

---

*Arealen 0,2 hektar fastställd i regeringsbeslut*

### **Beskrivning**

Denna naturtyp utgörs av öppna slåtterängar på torra till friska marker. Slåttern gynnar en stor arttäthet och artrikedom genom att den årliga slåttringen hindrar enskilda storvuxna arter från att ta överhanden i vegetationstäcket.

Att hö bärgas och näring därigenom förs bort från marken bidrar ytterligare till större artrikedom bland kärlväxterna. Blomrika slåttermarker har mycket stor betydelse för många organismer som är knutna till odlingslandskapet, inte minst för slåttergynnade kärlväxter och många insekter, i synnerhet fjärilar och vildbin. Dagens mycket små arealer artrika slåttermarker är förmodligen en starkt bidragande orsak till att många fjärilar minskat katastrofalt.

### **Bevarandemål**

Arealen av (6510) ska vara minst 0,2 hektar. Regelbunden slåtter (för hand eller motormanuellt) ska präglade gräsmarken. Träd och buskar ska utgöra måttligt inslag. Det ska finnas typiska arter inom grupperna kärlväxter (till exempel slåttergubbe och slåtterfibbla) och insekter (till exempel mindre bastardsvärmare och ängsmetallvinge) ska förekomma i sådan omfattning att dessa kan fortleva långsiktigt i området. Artsammansättningen och näringstillgången ska vara naturlig.

### **Vad kan påverka negativt**

*Faktorer som kan påverka naturtypen negativt utöver den generella hotbilden på sidan sex:*

-Utebliven höbärgning leder till förnaansamling med utarmning av den hävdgynnade floran och faunan som följd.

-Årlig slåtter vid fel tidpunkt, till exempel för tidigt på säsongen när växterna ännu inte hinner sätta frö, leder med tiden till utarmning av den hävdgynnade floran och faunan. Svagt eller uteblivet efterbete under år med god återväxt efter slåttern kan leda till skadlig förnaansamling.

### **Bevarandeåtgärder**

Slåtterängen ska regelbundet hävdas genom slåtter (manuellt eller motormanuellt) efter att flertalet hävdgynnade arter har blommat och satt frö (vanligen tidigast i slutet av juli).

Ytterligare en skörd kan tas senare på året för att kompensera för den ökade näringstillgången i nederbörden. Höet bärgas och näring därigenom förs bort från marken bidrar ytterligare till större artrikedom bland kärlväxterna. Efterbete av djur är positivt och fyller en liknande funktion som en extra skörd.

## **Bevarandestatus och bevarandetillstånd**

Bevarandestatusen för nästan alla gräsmarker är negativ eftersom rationaliseringen av jordbruket fortsätter. Mindre jordbruksföretag slås ihop eller läggs ned och urbaniseringen fortsätter vilket gör att mindre eller svårbrukade marker som ofta hyser den största mångfalden tas ur bruk och växer eller planteras igen med skog. För naturtypen slätterängar i låglandet (6510) minskar förekomstarealen i boreal region (idag 21 kvadratkilometer) och tillståndet är dåligt. För att uppnå gynnsam bevarandestatus i samma område behövs det uppskattningsvis 505 kvadratkilometer.

Naturtypen (6510) i Natura 2000-området hävdas och ingår till stor del i (2016), det finns sedan tidigare ett artrikt fåltskikt på slätterängen. Bevarandetillståndet för naturtypen slätteräng i låglandet (6510) anses därför som gynnsamt.

## **9070 - Trädklädd Betesmark**

---

*Arealen 0,2 hektar är inte fastställd i regeringsbeslut*

### **Beskrivning**

Trädklädda betesmarker är en naturtyp som kan delas in i två undergrupper: hagmarker med ett glest trädskikt av främst ek eller björk, samt skogsbete (betad skog) där barrträd ofta är dominerande. Gemensamt för dem är en lång trädkontinuitet och att marken har nyttjats till bete. De trädklädda hagmarkerna kan även ha en historia av slätterhävd.

Det är viktigt att trädkontinuiteten inte bryts eller att beteshävden upphör. Krontäckningen ska för naturtypen generellt ligga över 30 procent, men i skogsbeten och betade lundmiljöer är den ofta högre. Till trädklädda betesmarker är en mängd arter från olika organismgrupper knutna, främst hävdgynnade kärlväxter, svampar, lavar och insekter. Vidkroniga träd är hemvist för flera karaktärsarter av främst insekter, lavar, och mossor som måste ha ljus och värme. Fåltskiktet behöver också ljus för att inte gräsvålen ska luckras upp och karaktärsarterna utkonkurreras av skuggtåliga arter. Även grov död ved, främst i form av torrträd och hålträd, men även enskilda lågor i olika nedbrytningsstadier är värdefulla substrat för vedlevande insekter och epifyter. I de fall betad skog finns på kalkilometerark har den ofta en rik marksvampflora som är hävdgynnad. I naturtypen finns vanligen blommande buskar till exempel hagtorn, slån och nypon som är en viktig miljö för många fjärilar och andra insekter.

### **Bevarandemål**

Arealen av trädklädda betesmarker (9070) ska totalt vara minst 0,2 hektar i Natura 2000-området. Det ska finnas ett individ- och artrikt bestånd av typiska och karakteristiska arter i grupperna kärlväxter (till exempel ängsvädd, blåsuga och darrgräs) och lavar.

Krontäckningen i skogsbetet ska variera från halvsluten till en tätare krontäckning. Trädskiktet ska vara olikåldrigt och flerskiktat samt att barrträd (gran och tall) ska dominera naturtypen. Det ska även finnas minst ett enstaka inslag av andra trädarter samt minst ett enstaka inslag av buskar. Det ska finnas en tämligen allmän förekomst av grov och solbelyst död ved till exempel torrträd, hålträd, liggande stockar, även enstaka rishögar är positivt och kan sparas. Förekomsten av äldre träd och buskar ska vara allmän till riklig och det ska finnas en föryngring av ovan nämnda arter. Artsammansättningen och näringstillgången ska vara naturlig.

## **Vad kan påverka negativt**

### *Faktorer som kan påverka naturtypen negativt utöver hotbilden på sidan sex:*

-Mycket kraftig röjning av buskar och träd missgynnar organismer som är beroende av dessa strukturer.

-Bristande träd- och buskföryngring hotar på sikt kontinuiteten av dessa strukturer i naturtypen.

-Luftföroreningar, främst bilavgaser från angränsande större vägar, kan utarma den känsliga epifytfloran av lavar och svampar som är knutna till gamla grova ekar. Ett ökat kvävenedfall kan förändra artsammansättningen i fältskiktet. I delar av landet kan även sur nederbörd påverka förutsättningarna för många arter (inte aktuellt för detta område i dagsläget).

## **Bevarandeåtgärder**

I och med ett svagt kunskapsunderlag samt att naturtypen trädklädd betesmark (9070) inte ingår i miljöersättningen (2016) behöver kunskapsunderlaget förbättras innan eventuella lämpliga åtgärder föreslås.

## **Bevarandestatus och bevarandetillstånd**

Mindre jordbruksföretag slås ihop eller läggs ned och urbaniseringen fortsätter vilket gör att mindre eller svårbrukade marker som ofta hyser den största mångfalden tas ur bruk och växer eller planteras igen med skog. Eftersom gräsmarker minskar i utbredning har också flertalet av gräsmarksnaturtyperna och deras typiska arter en fortgående negativ utveckling. För naturtypen trädklädd betesmark (9070) är förekomstarealen i boreal region idag 676 kvadratkilometer och bevarandestatusen är dålig. För att uppnå en gynnsam bevarandestatus i samma region har artdatabanken (2013) uppskattat att det behövs minst 3 000 kvadratkilometer av naturtypen.

Hela naturtypen (9070) ligger utanför miljöersättningsansökan varför skötseln inte är tillräckligt reglerad och det är okänt huruvida naturtypen betas och ifall det finns en god tillgång på död ved. Bevarandetillståndet för naturtypen anses därför som okänd.



## Dokumentation

---

### *Webbsidor/databaser:*

Artportalen, <https://www.artportalen.se>, (2016-09-15).

Länsstyrelsen Östergötland, <http://www.lansstyrelsen.se/ostergotland>, (2016-09-15).

Naturvårdsverket, <http://www.naturvardsverket.se>, (2016-09-15).

Skyddad natur, <http://skyddadnatur.naturvardsverket.se>, (2016-09-15).

Ängs- och betesmarksinventeringen (TUVÅ), <http://www.jordbruksverket.se>, (2016-09-15).

### *Dokument:*

Länsstyrelsen, (2006), Bevarandeplan för Ängaryd SE0230221.

Naturvårdsverkets vägledningsdokument för naturtyper och arter.

Wenche Eide (red.), Arter och naturtyper i habitatdirektivet - bevarandestatus i Sverige 2013, ArtDatabanken  
SLU, Uppsala, 2014.

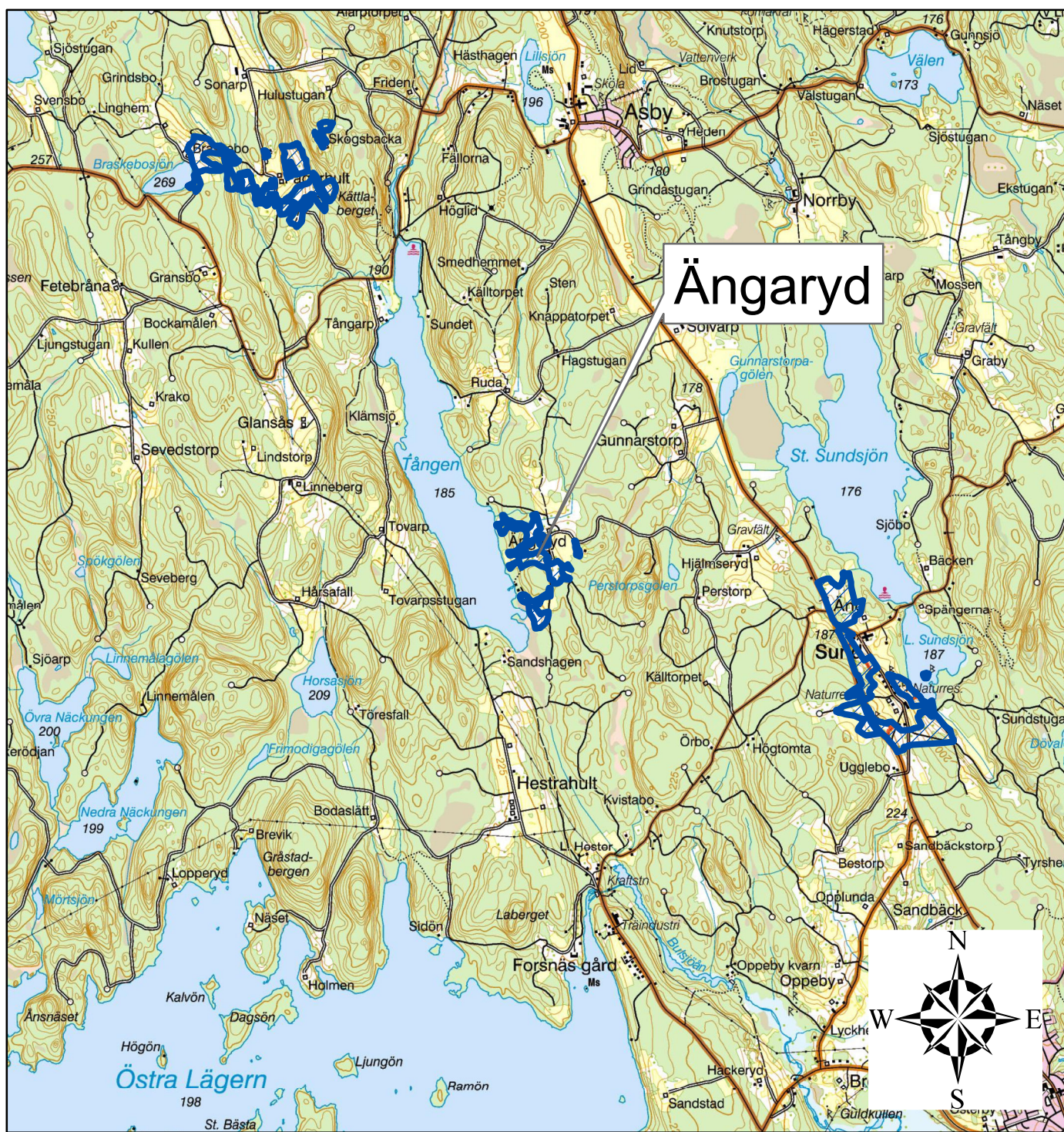
### *Bilagor:*

Bilaga 1, Kartor över Natura 2000-området




# Bilaga 1

## Översiktskarta



0 0,5 1 2 3 4 Kilometer

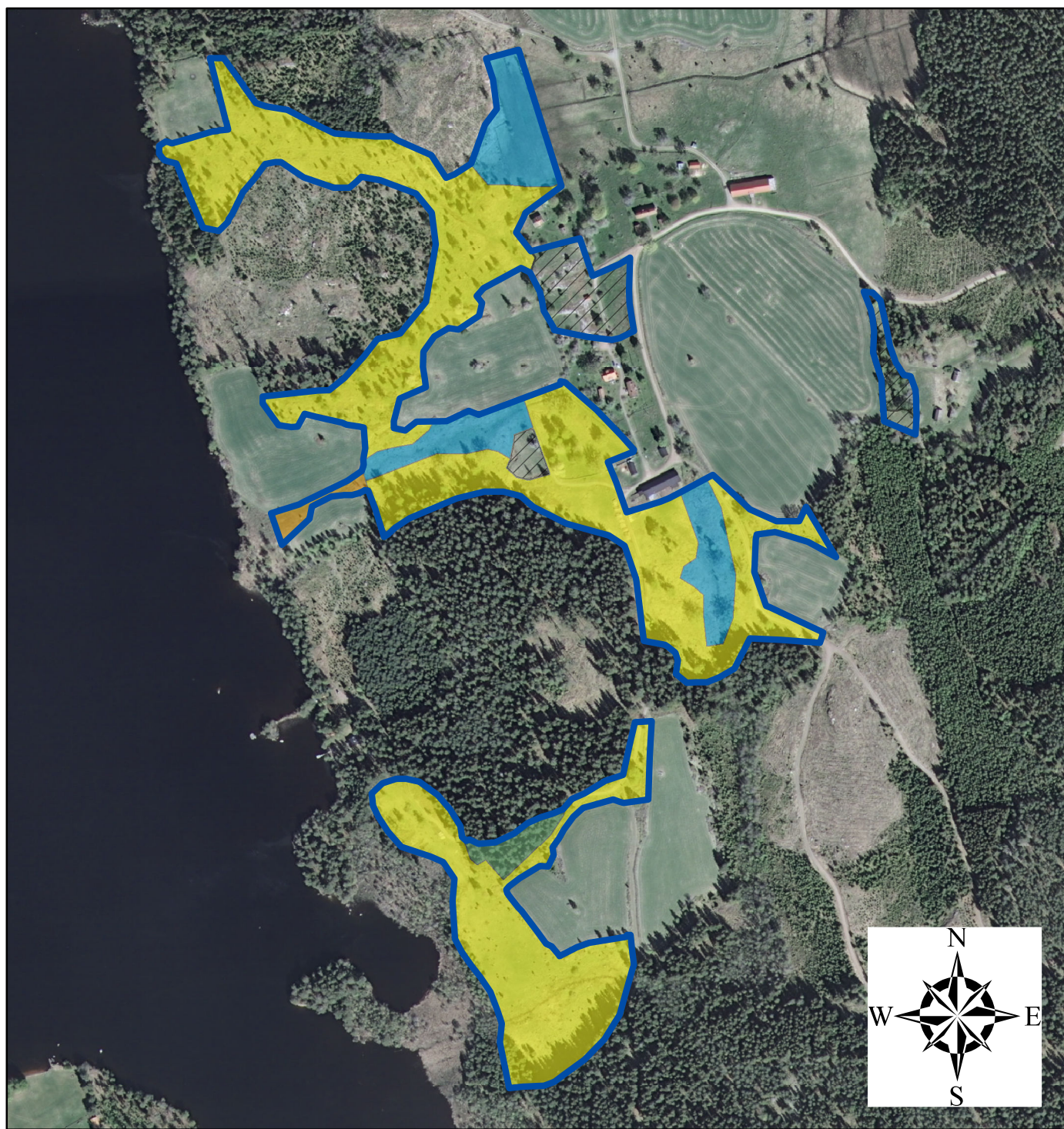
 Natura 2000-område (SCI)

© Naturvårdsverket &

© Lantmäteriet Geodatasamverkan






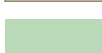


# Natura 2000-områdets avgränsning och Natura 2000-naturtyper inom området



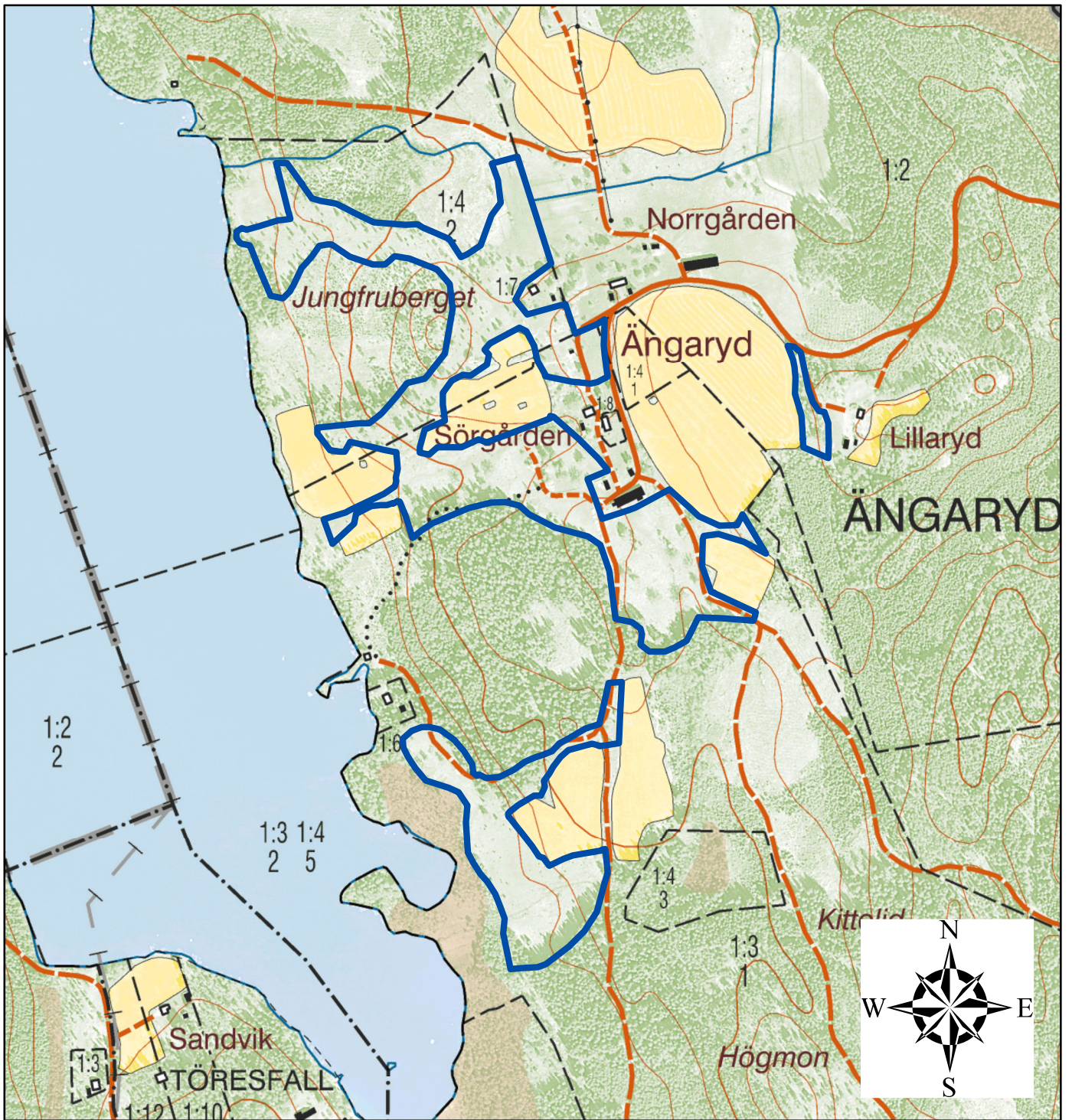
0 50 100 200 300 Meter

© Naturvårdsverket &  
© Lantmäteriet Geodatasamverkan

-  Natura 2000-område (SCI)
-  Annan naturtyp 1 hektar
-  6270 - \*Silikatgräsmarker 9,5 hektar
-  6410 - Fuktängar 1,6 hektar
-  6510 - Slätterängar i låglandet 0,2 hektar
-  9070 - Trädklädd betesmark 0,2 hektar



# Ekonomisk karta



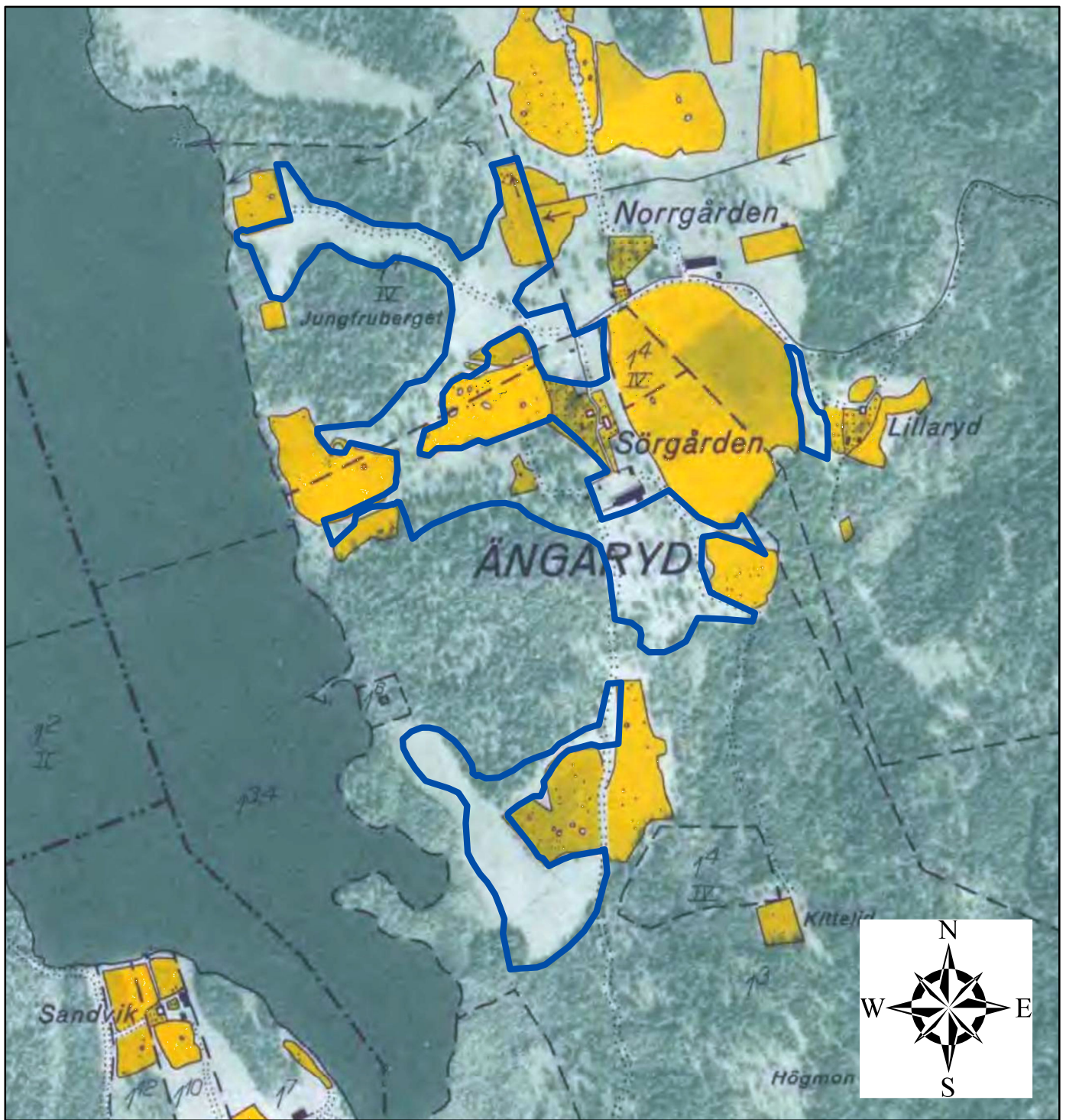
0 50 100 200 300 400 Meter

 Natura 2000-område (SCI)


© Naturvårdsverket &  
© Lantmäteriet Geodatasamverkan



# Ekonomisk karta från 1930-40-tal



0 50 100 200 300 400 Meter

 Natura 2000-område (SCI)

© Naturvårdsverket &  
© Lantmäteriet Geodatasamverkan