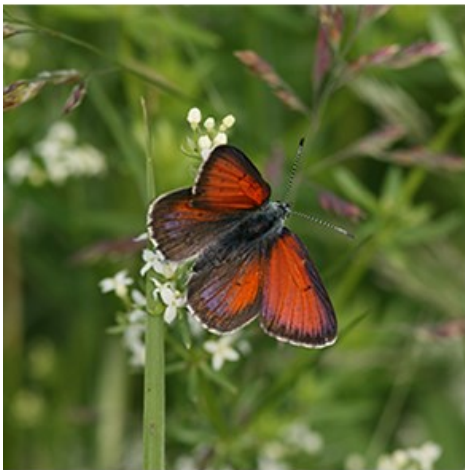




Länsstyrelsen
Värmland

Bevarandeplan för Natura 2000-området

SE0610149 Storumrådet Fjornshöjden



Natura 2000

Natura 2000 är ett nätverk av utpekade områden med höga naturvärden inom EU. Målet med nätverket är att hejda utrotningen av vilda djur och växter och hindra att deras livsmiljöer förstörs. Nätverket är en av hörnstenarna i EU:s arbete med att bevara biologisk mångfald. Alla medlemsländer har ansvar att peka ut representativa områden för fåglar som är angivna i EUs fågeldirektiv (SPA) och för naturtyper och arter som är angivna i EU:s art- och habitatdirektiv (SCI/SAC). Genom utpekandet åtar sig länderna att långsiktigt bevara de utpekade naturvärdena i områdena. I fågeldirektivet och habitatdirektivet listas 170 naturtyper och sammanlagt cirka 900 växt- och djurarter som särskilt värdefulla. 90 av naturtyperna och drygt 100 av djur- och växtarterna i habitatdirektivets bilaga 1 och 2 finns i Sverige. Därtill häckar regelbundet cirka 60 av fågeldirektivets fåglar i vårt land.

Bevarandeplaner

För varje Natura 2000-område ska Länsstyrelsen ta fram en bevarandeplan. I några fall där Natura 2000-området också är naturreservat skrivs en kombinerad bevarandeplan och skötselplan. Bevarandeplanen ska innehålla en beskrivning av området med bevarandesyfte, bevarandemål och beskrivningar av de naturtyper och arter som ska bevaras. Bevarandemålen formuleras utifrån de förutsättningar som de utpekade arterna och naturtyperna behöver för att de ska ha gynnsamt bevarandetillstånd i området. Hot mot Natura 2000-områdets arter och naturtyper samt behov av bevarandeåtgärder, t.ex. skydd eller skötsel, ska också beskrivas. Informationen ska ligga till grund för förvaltning och tillståndsprövning enligt miljöbalken.

I bevarandeplanen redovisas gränser, naturtyper och arter enligt bästa tillgängliga kunskap. Uppgifterna skiljer sig i vissa fall från vad som är beslutat av regeringen och kommer av Länsstyrelsen i dessa fall att föreslås som ändringar till regeringen vid nästa revideringstillfälle. Förvaltning och tillståndsprövning ska utgå från den verkliga förekomsten av naturtyper och arter, varför det är nödvändigt att bevarandeplanen redovisar denna, även om uppgifterna inte har hunnit beslutas av regeringen.

Bevarandeplanen ska fastställas av Länsstyrelsen som är ytterst ansvarig för att målsättningen med området uppfylls. Bevarandeplanen ska revideras när ny kunskap tillkommer eller när förutsättningar för området ändras. Den ska tas fram och hållas aktuell i dialog med berörda intressenter och det är värdefullt om den som har ny information kontaktar Länsstyrelsen. Bevarandeplanen är i sig inte ett juridiskt bindande dokument varför formell reglering av skydd eller skötsel kan behövas t.ex. i form av beslut för naturreservat. Föreskrifter enligt eventuella skyddsbeslut gäller parallellt med den tillståndsplikt som råder vid åtgärder eller verksamheter inom ett Natura 2000-område.

Tillståndsplikt och samråd

För att inte skada naturvärden krävs tillstånd för verksamheter eller åtgärder som på ett betydande sätt kan påverka miljön i ett Natura 2000-område. Tillstånd kan även krävas för åtgärder utanför Natura 2000-området om de kan påverka miljön i området. Detta regleras i miljöbalken (7 kap. 27-29§§). Inför en ansökan ska ett samråd hållas med Länsstyrelsen angående utformningen av tillståndsansökan och tillhörande miljökonsekvensbeskrivning. Eftersom det kan vara svårt att avgöra vilka åtgärder som kräver tillstånd rekommenderas en tidig kontakt med Länsstyrelsen. Vid skogsbruksåtgärder hålls initialt ett samråd med Skogsstyrelsen. Information om Natura 2000 finns också på Länsstyrelsens webbsida eller genom kontakt med Länsstyrelsens enhet för naturvård på telefonnummer 010-224 70 00.

Foto: Länsstyrelsen Värmland

Överst vänster: violettkantad guldvinge, Dan Mangsbo - överst mitten: silvertärnor (D.M.) - överst höger: långskägg (D.M.)

nedtill vänster: vattendrag (D.M.) - nedtill höger: skog, Anders Tedeholm ©

Länsstyrelsen Värmland

651 86 Karlstad

010-224 70 00

www.lansstyrelsen.se/varmland





Lännsstyrelsen
Värmland

Bevarandeplan för Natura 2000-området SE0610149 Storområdet Fjornshöjden

Kommun: Eda och Årjäng

Områdets totala areal: 278,8 ha

Bevarandeplanen uppdaterad av Länsstyrelsen: 2017-11-06

Bevarandeplanen fastställd av Länsstyrelsen: 2017-12-29

Markägarförhållanden:

Privat och statligt.

Regeringsbeslut, historik:

SPA: 1998-12-01, regeringsbeslut M98/4111/4, pSCI: Nej, SCI: Nej, SAC: Nej

Arter som ska bevaras i området:

Arter enligt fågeldirektivet:

A072 - Bivråk, *Pernis apivorus*

A104 - Järpe, *Bonasa bonasia*

A108 - Tjäder, *Tetrao urogallus*

A217 - Sparvuggla, *Glaucidium passerinum*

A223 - Pärluggla, *Aegolius funereus*

A234 - Gråspett, *Picus canus*

A236 - Spillkråka, *Dryocopus martius*

A239 - Vitryggig hackspett, *Dendrocopos leucotos*

A241 - Tretåig hackspett, *Picoides tridactylus*

A409 - Orre, *Tetrao tetrix tetrix*

Bevarandesyfte

Det överordnade bevarandesyftet för Natura 2000-nätverket är att bidra till bevarandet av biologisk mångfald genom att bibehålla eller återskapa gynnsam bevarandestatus för de naturtyper och arter som omfattas av EUs fågeldirektiv eller art- och habitatdirektiv. För det enskilda Natura 2000-området är det överordnade syftet att bevara eller återställa ett gynnsamt tillstånd för de naturtyper eller arter som utgjort grund för utpekandet av området.

Prioriterade bevarandevärden: I Natura 2000-området Storområdet Fjornshöjden är de prioriterade bevarandevärdena knutna till förekomst av hackspettarna gråspett och vitryggig hackspett i områdets äldre skogsmiljöer, som delvis är brandpräglade, samt i andra ingående naturmiljöer.

Motivering: Området innehåller flera naturskogar som är mer eller mindre brandpräglade och lövrika. Även rena brandfält och lövbrännor förekommer. Detta skapar goda förutsättningar för de utpekade fågelarterna.

Prioriterade åtgärder: Några av de mindre delområdena som ingår i storområdet har idag inget formellt områdesskydd. Lämpligaste skyddsformen för dessa bedöms i första hand vara naturvårdsavtal.

Beskrivning av området

Storområdet Fjornshöjden ligger i ett mycket kuperat landskap, som karakteriseras av långsmala sprickdalar i nord-sydlig till nordost-sydvästlig riktning med mellanliggande höjdryggar. De enskilda höjdryggarna har en söndersprucken yta med gott om svackor, lodytor och små bergsknallar. Sprickdalarna är smala, ofta med myrdrag, sumpskogar eller små bäckar i dalbotten.

Inom Natura 2000-området finns flera närbelägna gammelskogar. Flera av de gamla naturskogsartade bestånden karakteriseras av 10-30 % inslag av gamla lövträd, ofta bestående av asp, som under sig har en tät och likåldrig självgallrande granskog. Brandljud, kolrester i markskiktet, ett tunt lätt uttorkat markskikt och lövrika gamla naturskogsbestånd indikerar ett landskap som präglats av brand. Några av storområdets totalt tio delområden består idag av brandfält och lövbrännor. Fyra av områdets brandfält har bildats efter 1990. Tre av dessa är resultat av naturvårdsbränningar och den fjärde är resultat av en naturlig brand 1994.

Storområdet Fjornshöjden med dess gammelskogar, brandfält, lövbrännor och våtmarker har en rik barrskogsfågelfauna med god representation av lövträds-gynnade arter. Samtliga i Sverige förekommande arter av hackspettar har påträffats i området. Storområdet hyser spelplatser för tjäder, samt en relativt god förekomst av järpe och orre. Andra arter som upptagits i EU:s fågeldirektiv och som finns utpekade för området är bivråk, sparvuggla och pärluggla.

Inom det geografiska området där delområdena i Storområdet Fjornshöjden ligger finns ytterligare ett Natura 2000-område som är utpekat enligt EU:s fågeldirektiv. Detta område, Kesebotten (SE0610120), pekades ut före Storområdet Fjornshöjden varför det behandlas i en separat bevarandeplan.

Vad kan påverka negativt

Det största hotet mot ingående fågelarter är produktionsinriktat skogsbruk. Skogsbruket medför framförallt fragmentering av skogslandskapet och minskning av arealen gammal naturskogsartad skog. Avsaknad av skogsbränder och andra naturliga störningar medför även att inslaget av lövträd och andra viktiga strukturer som exempelvis brandpräglade träd minskar eller försvinner helt från skogsbestånden. Produktionsinriktat skogsbruk och avsaknad av naturliga störningar medför således brist på lämpliga livsmiljöer för de utpekade arterna. Sådana skogar saknar lämpliga boplatser och god tillgång på föda.

Se även beskrivning av negativ påverkan för respektive utpekad art.

Bevarandeåtgärder

Följande bestämmelser och åtgärder bidrar på olika sätt till att utpekade naturtyper och/eller arter uppnår och bibehåller gynnsamt bevarandetilstånd i Natura 2000-området.

Gällande regelverk 2017:

- Svenska Natura 2000-områden utgör riksintressen enligt 4 kap. 8 § miljöbalken.
- Enligt första stycket i 7 kap. 28 a § miljöbalken krävs tillstånd för att bedriva verksamheter eller vidta åtgärder som på ett betydande sätt kan påverka miljön i ett Natura 2000-område. Tillstånd enligt första stycket krävs inte för verksamheter och åtgärder som direkt hänger samman med eller är nödvändiga för skötseln och förvaltningen av det berörda området. Innan en tillståndsansökan lämnas in ska samråd hållas med Länsstyrelsen m.fl. (enligt 6 kap. 4 § miljöbalken).
- Med stöd av 26 kap. 9 § miljöbalken får tillsynsmyndigheten i det enskilda fallet besluta om de förelägganden och förbud som behövs för att miljöbalken samt föreskrifter, domar och andra beslut som har meddelats med stöd av miljöbalken ska följas.
- Strandskyddet omfattar land- och vattenområden inom 100 meter från strandlinjen vid normalt medelvattenstånd enligt 7 kap. 14 § miljöbalken.
- Anmälningsskyldighet eller tillståndsskyldighet för vattenverksamhet råder enligt 11 kap. miljöbalken.
- Fiskeriverkets föreskrifter (FIFS 2011:13) innebär krav på tillstånd för utsättning av fisk och vattenlevande kräft- och blötdjur.
- För markavvattning råder tillståndsskyldighet enligt 11 kap. miljöbalken.
- Tillstånd till torvtäkt krävs enligt 9 kap. miljöbalken.
- Beslutade föreskrifter och skötselplaner för naturreservaten Brännan, Deletjärnsåsen och Håltebyns brandfält.
- Bevarandeplaner för Natura 2000-områdena Brännan, Deletjärnsåsen och Håltebyns brandfält.
- Biotopskydd (Dnr 1997:13 samt Dnr 1997:14 Skogsstyrelsen).
- Naturvårdsavtal (Dnr 1995:1012, Dnr 1997:1026 samt Dnr 1997:1017 Skogsstyrelsen).

Se även beskrivning av bevarandeåtgärder för utpekade arter.

Skydd samt behov av ytterligare bevarandeåtgärder:

Större delen av Natura 2000-området Storområdet Fjornshöjdens delområden är idag undantagna från produktionsinriktat skogsbruk och omfattas av naturreservat, biotopskydd eller naturvårdsavtal. Syftet med dessa områdesskydd är att bevara och nyskapa naturvärden kopplade till naturtypen taiga. Detta sker både med passiva åtgärder (t.ex. naturskogsliknande områden lämnas orörda) och med aktiva åtgärder (t.ex. ökning av lövträdsandelen genom gallring/plockhuggning av gran, naturvårdsbränning, stängsling). För att ytterligare gynna de utpekade arterna av hackspettar och ugglor i delområdena som ingår i Natura 2000-området kan även åtgärder i form av ringbarkning av träd och högkapning av lövträd för att påskynda bildandet av död ved och tillgången på vedlevande insekter vara behövliga.

Ett fåtal mindre delar inom Natura 2000-området omfattas inte av områdesskydd med bestämmelser om lämplig skötsel för storområdets fågelarter. Länsstyrelsen och Skogsstyrelsen har efter samråd bedömt att naturvårdsavtal troligen är det mest lämpliga områdesskyddet för de små delområdena inom Storområdet Fjornshöjden. Några av delområdena kan eventuellt vara lämpade för bildande av biotopskydd eller naturreservat. De tre befintliga naturvårdsavtalen i området upprättades före 1999. Naturvårdsavtal upprättade före detta år skiljer sig från avtal som upprättats senare genom att de inte följer med fastigheten vid markägarbyte. Detta medför att delområden med naturvårdsavtal som bedöms ha ett fullgott skydd idag blir föremål för utredning av lämplig skyddsform längre fram vid eventuella ägarbyten samt då avtalen löper ut.

Övriga bevarandeåtgärder:

Storområdets delområden utgör tillsammans med andra skyddade områden i trakten (naturreservat, Natura 2000, biotopskydd m.fl.) värdekärnor i ett i övrigt brukat skogslandskap. Delområdena kan förmodligen inte ensamt uppfylla alla krav som fågelarterna ställer för att fortleva. För att tillfredsställa fåglarnas krav krävs en god tillämpning av miljövardshänsyn vid skogsbruksåtgärder inom de skogsbestånd som finns i det omgivande landskapet.

Bevarandetillstånd

Bevarandetillståndet för de prioriterade arterna av hackspettar bedöms som gynnsamt för gråspett och som icke gynnsamt för vittryggig hackspett.

Uppföljning av naturtyper och arter

Länsstyrelsen ansvarar för att uppföljning av bevarandemål genomförs. Uppföljningen ska ske enligt de manualer för skyddade områden som har tagits fram av Naturvårdsverket. Mätbara mål, så kallade målindikatorer, ska registreras i databasen SkötselDOS. Dessa målindikatorer följs sedan upp. Målsättningen är att kunna se om de bevarandemål som satts upp i bevarandeplaner och skötselplaner uppfylls, att skötseln fungerar och att Natura 2000 - naturtyperna och arterna har gynnsamt tillstånd.

Arter enligt fågeldirektivet:

A072 - Bivråk, *Pernis apivorus*

Artens förekomst är fastställd i regeringsbeslut.

Beskrivning

Några noteringar av bivråk i Natura 2000-området Storområdet Fjornshöjden de senaste 25 åren finns inte i de databaser som idag finns för rapportering. Arten har minskat i Sverige och det kan vara så att den är utgången från området (se mer nedan).

Bivråken häckar med de högsta tätheterna i högproduktiva skogsområden. I södra Sverige är den optimala miljön ett småbrutet blandskogslandskap i närheten av en sjö eller något vattendrag. Förekomsten av äldre och luckrika skogsbestånd, gärna omväxlande med naturbetesmarker och med ett stort inslag av bryn, gynnar förekomsten av getingar vars larver bivråken föder upp sina ungar med. Förekomst av äldre skog rik på lövträd och med närhet till fuktskog, kärr och andra våtmarker är fördelaktigt under försommaren då de gamla fåglarna till stor del livnär sig på småfågelungar (bl.a. trastar), men även av grodor och troligen till viss del även av humlelarver och -puppor. I äldre tid torde kombinationen av fuktskog, skogsbete och hagmarker ha utgjort mycket viktiga miljöer.

Aktivitetsområdena är normalt mycket stora; under försommaren födosöker de gamla fåglarna mestadels inne i skogarna inom en areal av cirka 25-50 kvadratkilometer. Under senare delen av sommaren födosöker fåglarna över betydligt större ytor, i många fall upp emot eller över 100 kvadratkilometer, varvid getingrika lokaler besöks av bivråkar från ett flertal revir. Arten övervintrar i tropiska Västafrika, norr om Ekvatorn.

Populationsstorleken av bivråk i Sverige 2008-2012 uppskattades till 5200-8100 par. Arten har minskat ganska kraftigt under den senaste trettioårsperioden. Under senare tid verkar dock förekomsten ha stabiliserats, vilket bidragit till att arten nedgraderats vid rödlistningen från kategorin Starkt hotad (EN) år 2005 via Sårbar (VU) år 2010 till Nära hotad (NT) år 2015.

Bevarandemål

Betydelsen av artens förekomst i området har bedömts som obetydlig på biogeografisk nivå (s.k. D-förekomst). Detta medför att några bevarandemål inte har satts för arten.

Negativ påverkan

Beskrivs ej på grund av D-förekomst.

Bevarandeåtgärder

Utgår beroende på D-förekomst.

Bevarandetillstånd

Eftersom artens förekomst i området har bedömts som obetydlig på biogeografisk nivå innebär det även att någon bedömning av bevarandetillstånd inte har gjorts för arten.

A104 - Järpe, *Bonasa bonasia*

Artens förekomst är fastställd i regeringsbeslut.

Beskrivning

Enstaka fynd av järpe föreligger under senare tid i Natura 2000-området Storumrådet Fjornshöjden. Fåglar har observerats vår och försommar.

Järpen förekommer i större delen av Sverige men saknas på Gotland och Öland liksom i fjällen. Den vill ha tät skog med föryngring av främst gran och med inblandning av al, björk och asp. Hög markfuktighet och förekomst av surdråg, alkärr och bäckar gynnar arten. Lövträdsandelen i reviret bör överstiga 10 % för att området skall accepteras. En viktig och begränsad vinterfödoresurs är alknoppar, alhången samt björknopp. I omedelbar anknytning till födan krävs dessutom skydd i form av täta granbestånd. Järpen är mycket stationär året om inom sitt revir (25-50 ha). När ett par har etablerat sig på en plats stannar de där så länge biotopen är intakt. Liksom hos övriga skogshöns är god tillgång på insekter mycket viktig för kycklingarnas överlevnad. Ungfågelspridningen kan röra sig om i storleksordningen någon eller några km. Arten är en stannfågel.

Populationsstorleken i Sverige 2008-2012 uppskattades till 90 000-156 000 par och har under perioden 2001-2012 inte visat någon ökande eller minskande trend. Resultat baserat på standardrutter i Värmland 2002-2013 visar inte heller på någon trend med avseende på populationens storlek i länet.

För att den ingående arten järpe ska uppnå och bibehålla gynnsamt bevarandetillstånd på lång sikt bör den ha tillgång till områden med förekomst av skydd i form av framför allt täta skogsbestånd med självföryngring av gran med inslag av lövträd.

Bevarandemål

Järpe ska regelbundet förekomma inom delområdena i storumrådet. Det ska finnas lämpliga häckningsmiljöer i form av tät granskog med lövinslag på fuktig mark med god tillgång på insekter.

Negativ påverkan

Faktorer som utgör eller kan utgöra hot mot arten:

- Ett intensivt och storskaligt skogsbruk och som även påverkar hydrologin.
- Gallring och röjning i barrskog i anslutning till surdråg, alkärr och andra lövträdsrika partier.
- Stark fragmentering av skogslandskapet med isolerade lämpliga bestånd mindre än 25 ha.
- Markavvattning som minskar förekomsten av våta och fuktiga områden och därmed insektstillgången, vilken är viktig för skogshönsens kycklingar.
- Jakt.

Bevarandeåtgärder

Gällande regelverk 2017:

- Järpen får jagas på de tider som anges i bilaga 1 till jaktförordningen (1987:905). Övriga tider på året är den fredad (3 § i jaktlagen (1987:259)). Fredningen gäller också dess ägg och bon.
- Enligt 4 § artskyddsförordningen (2007:845) är det förbjudet att avsiktligt störa fåglarna, särskilt under deras parnings-, uppfödning-, övervintrings- och flyttperioder. Det är även förbjudet att skada eller förstöra djurens fortplantningsområden eller viloplats.
- Artskyddsförordningen förbjuder import, export och försäljning av levande och döda exemplar av järpe som är olagligt fångade eller olagligt dödade i Sverige. Där förbjuds också förvaringen av levande exemplar. (Vissa undantagsregler finns angivna i artskyddsförordningen).

- Järpen är upptagen i Bilaga III i Bernkonventionen (konvention om skydd av europeiska vilda djur och växter samt deras naturliga miljö).

Se även beskrivning av bevarandeåtgärder på områdesnivå.

Bevarandetillstånd

Lämplig livsmiljö för järpe bedöms finnas i flera av delområdena inom storområdet. Några häckningsfynd av arten har dock inte gjorts under senare tid, men observationer under inledningen av häckningssäsongen indikerar att området är betydelsefullt för arten.

Bevarandetillståndet bedöms som oklart.

A108 - Tjäder, Tetrao urogallus

Artens förekomst är fastställd i regeringsbeslut.

Beskrivning

Enstaka fynd av tjäder föreligger under senare tid i Natura 2000-området Storområdet Fjornshöjden. Fåglar har observerats sommar och höst.

Tjädern häckar i större delen av Sverige utom på Gotland och på Öland. Den kräver större sammanhängande skogsområden för att den skall finnas i livskraftiga bestånd, den rör sig normalt inom ett område i storleksordningen 25 kvadratkilometer. I dessa områden måste ett flertal villkor vara uppfyllda. Vintertid kräver arten förekomst av äldre successionsfaser av talldominerade skogar (äter tallbarr och tallskott), medan den sommartid påträffas i mycket varierande marker, allt från gammal bärrik skog (bl.a. är blåbärsris viktigt) som till nyupptagna hyggen. Förekomsten av våtmarker är en mycket betydelsefull faktor, då hönan under den tidiga våren till stor del livnar sig på späda skott av tuvull. Tillgången på proteinrika blad, blommor och frön bestämmer till stor del hönans möjlighet att producera ägg. Våtmarker är dessutom en viktig biotop för kycklingarna, som under de första levnadsveckorna livnar sig på insekter. Sammanfattningsvis kan sägas att tjädern kräver stora sammanhängande skogsområden som innehåller en stor variation ifråga om successionsstadier och våtmarker (sumpskog, kärr och myr). Dessutom är arten starkt traditionsbunden till speciella lekplatser. Arten är en stannfågel.

Populationsstorleken av tjäder i Sverige 2008-2012 uppskattades till 240 000-458 000 par. Arten har på längre sikt minskat i Götaland och södra Svealand, men stammen bedöms ha varit stabil totalt i Sverige de senaste 15 åren (tre generationer). Resultat baserat på standardrutter i Värmland 2002-2013 visar inte heller på någon trend med avseende på populationens storlek i länet.

Bevarandemål

Betydelsen av artens förekomst i området har bedömts som obetydlig på biogeografisk nivå (s.k. D-förekomst). Detta medför att några bevarandemål inte har satts för arten.

Negativ påverkan

Beskrivs ej på grund av D-förekomst.

Bevarandeåtgärder

Utgår beroende på D-förekomst.

Bevarandetillstånd

Eftersom artens förekomst i området har bedömts som obetydlig på biogeografisk nivå innebär det även att någon bedömning av bevarandetillstånd inte har gjorts för arten.

A217 - Sparvuggla, *Glaucidium passerinum*

Artens förekomst är fastställd i regeringsbeslut.

Beskrivning

Några noteringar av sparvuggla i Natura 2000-området Storområdet Fjornshöjden föreligger inte från de senaste 25 åren i de databaser som idag finns för rapportering. Frånvaron av rapporter av arten i området kan bero på att den numera inte förekommer i området eller att observationer inte har rapporterats.

Sparvugglan häckar i samtliga svenska landskap utom på Öland och Gotland. Arten är som vanligast i södra och mellersta Sveriges skogsbygder. Tätheterna avtar norrut och arten är sparsamt till sällsynt förekommande i det inre av Norrland. Artens beståndsutveckling i Sverige är i princip helt okänd. Flera tecken tyder dock på att det skett en expansion söderut under den senare delen av 1900-talet. Populationsstorleken 2008-2012 uppskattades till 9600-30 000 par. Den optimala häckningsmiljön är gammal, flerskiktad grandominerad blandskog med rik förekomst av grova lövträd (främst asp, björk och al). Sparvugglan är dock flexibel i sitt val av häckningsplats och förekommer likaväl i naturskogsbestånd som i områden med en blandning av rena produktionsbestånd och hyggen, så länge lämpliga boträd finns att tillgå. Arten jagar över arealer i storleksordningen 1,5 kvadratkilometer och dess bytesdjur utgörs av gnagare och småfåglar.

Bevarandemål

Betydelsen av artens förekomst i området har bedömts som obetydlig på biogeografisk nivå (s.k. D-förekomst). Detta medför att några bevarandemål inte har satts för arten.

Negativ påverkan

Beskrivs ej på grund av D-förekomst.

Bevarandeåtgärder

Utgår beroende på D-förekomst.

Bevarandetillstånd

Eftersom artens förekomst i området har bedömts som obetydlig på biogeografisk nivå innebär det även att någon bedömning av bevarandetillstånd inte har gjorts för arten.

A223 - Pärflugla, *Aegolius funereus*

Artens förekomst är fastställd i regeringsbeslut.

Beskrivning

Under senare tid finns en notering av pärluggla i Natura 2000-området Storområdet Fjornshöjden. Det rörde sig om en ropande fågel under våren.

Pärfluglan häckar i samtliga svenska län, dock inte på Öland i Kalmar län. Beståndet är som starkast i större sammanhängande barrskogsområden och förekomsterna längs kusterna och på de stora slättområdena i södra och mellersta Sverige är svaga. Tätheterna avtar i det inre av Norrland, förmodligen främst p.g.a. klimatiska orsaker. Pärfluglan häckar med de största tätheterna i tät granskog men frekvent även i blandskogar innehållande tall, björk och asp. I områden med dålig tillgång på lämpliga bohål accepterar den även ren tallskog. Beståndet i Sverige har minskat med upp till 40 % de senaste 30 åren, men under de senaste 15 åren (tre generationer) har minskningstakten troligen planat ut. Populationsstorleken 2008-2012 uppskattades till 17 000-91 000 par. Bra bohål är en bristvara och hannarna försöker därför stanna året runt i häckningsreviret. Ofta påträffas arten i gränsområden till hyggen och inägor samt kring större myrar, förmodligen därför att bytestillgången är högre i dessa marker än centralt inne i den täta skogen. Pärfluglans föda består av olika smågnagare och småfåglar. För god häckningsframgång krävs höga gnagartätheter. Arten jagar över arealer i storleksordningen 3-10 kvadratkilometer. Pärfluglan är huvudsakligen stannfågel, men vissa år äger flyttningsrörelser rum under hösten.

För att den ingående arten pärluggla ska uppnå och bibehålla gynnsamt bevarandetillstånd på lång sikt bör nedanstående förutsättningar uppfyllas:

- Tillgång på lämpliga häckningsplatser i form av trädhåligheter, helst i hål gjorda av spillkråka. Brist på naturliga boplatser kan kompenseras med holkar.
- God tillgång på lämplig föda i form av smågnagare och småfåglar.

Bevarandemål

Arten pärluggla ska regelbundet förekomma inom området. Det ska finnas tillgång till lämpliga häckningsplatser, bohål i träd, i en naturskogsartad miljö med närhet till öppnare marker för jakt efter byten.

Negativ påverkan

Faktorer som utgör eller kan utgöra hot mot arten:

- Det moderna skogsbruket är det absolut största hotet. Som andra hålhäckande arter är pärlugglan beroende av god tillgång på trädhåligheter, något som är vanligt i naturskogsbestånd men ytterligt sällsynt i dagens hårt brukade skog.
- Försämrade tillgång på byte i skogs- och mellanbygderna till följd av upphörande jordbruk och minskade arealer öppen mark.
- Slaguggla och pärluggla verkar inte kunna samsas särskilt bra i samma område, vilket måste beaktas om holkar för slaguggla sätts upp. Slagugglan prederar förmodligen på pärlugglan.

Se även beskrivning av negativ påverkan på områdesnivå.

Bevarandeåtgärder

Gällande regelverk 2017:

- Pärfluglan är fredad (3 § i jaktlagen (1987:259)). Fredningen gäller också dess ägg och bon.
- Enligt 4 § artskyddsförordningen (2007:845) är det förbjudet att avsiktligt störa fåglarna, särskilt under deras parnings-, uppfödning-, övervintrings- och flyttningsperioder. Det är även förbjudet att skada eller förstöra djurens fortplantningsområden eller viloplatsar.

- I rådets förordning (EG) nr 338/97 regleras import och export samt försäljning av levande och döda exemplar av pärluggla. Sådan import och export samt försäljning får endast ske efter tillstånd från Jordbruksverket.
- Artskyddsförordningen förbjuder förvaring av levande exemplar av pärluggla.
- Pärlugglan tillhör Statens vilt (33 § jaktförordningen (1987:905)). Exemplar som omhändertas eller påträffas döda eller dödas tillfaller Staten.
- Pärlugglan är upptagen i Bilaga II (strängt skyddade djurarter) i Bernkonventionen (konvention om skydd av europeiska vilda djur och växter samt deras naturliga miljö).

Se även beskrivning av bevarandeåtgärder på områdesnivå.

Bevarandetillstånd

Lämplig livsmiljö för arten bedöms finnas inom delområdena i storumrådet. Mycket få rapporter av arten i områdena under senare tid kan bero på att den förekommer mycket sparsamt och/eller tillfälligt i området eller att observationer inte har rapporterats. Arten är svårinventerad förutom under den tid då de ropar under senvintern och våren.

Bevarandetillståndet bedöms som oklart.

A234 - Gråspett, *Picus canus*

Artens förekomst är fastställd i regeringsbeslut.

Beskrivning

Gråspett har påträffats ett flertal gånger i Natura 2000-området Storområdet Fjornshöjden under senare tid. Även häckning har konstaterats.

Gråspetten häckar i grov björk- och aspblandad barrskog. Den förekommer från västra Värmland-Uppland och norrut till sydöstra Lappland-södra Norrbotten, troligen även i östra Pite och Lule lappmark. Det finns inga tecken på betydande populationsförändring i Sverige. Beståndet har vuxit sett i ett något längre tidsperspektiv, men av allt att döma varit relativt konstant de senaste 10-15 åren, trots att utbredningsområdet vidgat sig söderut. Populationsstorleken 2008-2012 uppskattades till 1300-2600 par.

Gråspetten rör sig över tämligen stora områden under häckningstiden, flera undersökningar tyder på att det handlar om flera hundra hektar stora områden upp till 1000 hektar. Vintertid kan den röra sig över ännu större stora områden; från Norge finns uppgifter om födosöksområden på upp till 5 500 hektar.

För att den ingående arten gråspett ska uppnå och bibehålla gynnsamt bevarandetilstånd på lång sikt bör nedanstående förutsättningar uppfyllas:

- Tillgång på lämpliga häckningsmiljöer i form av glesa blandskogsbestånd och barrbestånd med rika inslag av grova lövträd.
- Tillgång till lämpliga boträd, främst grov asp men även tall, björk, rönn och gråal. Kvarlämnade grova aspar på hyggen används ofta som boträd.
- Ljusöppna, solexponerade miljöer i skogen då arten livnär sig till stor del på myror och andra marklevande insekter.
- Skogsbränder: på kort sikt genom insektsrikedomen på brandfältet och på lång sikt genom bildandet av s.k. lövbrännor.
- Tillgång på områden med rik förekomst av död ved och vedlevande insekter som alternativföda under vinterhalvåret, t.ex. alstrandskogar.

Bevarandemål

Gråspett ska förekomma regelbundet inom delområdena i storområdet. Delområdena ska erbjuda lämplig livsmiljö för arten i form av relativt öppna, lövrika, äldre skogar med god tillgång på insekter och grova träd, såsom asp.

Negativ påverkan

Faktorer som utgör eller kan utgöra hot mot arten:

- Det allt intensivare skogsbruket med allt mindre arealer obrukad skog gör att livsrummet krympt kraftigt under den senare delen av 1900-talet. Mer specifikt handlar det om överföringen av naturlig, varierad skog till ensartade monokulturer av gran och tall, överföring av lövdominerade bestånd till rena barrbestånd och skogsbrukets vana att städa bort merparten döda och döende träd i skogen.
- Upphört skogsbyte som minskat öppenheten i skogen i kombination med allt större produktionskrav i form av tätare skogsplanteringar och ett generellt mycket hårdare utnyttjande av skogen som råvarukälla, har lett till mycket negativa förändringar i skogens struktur och artsammansättning.
- Fragmentering av lämpliga häckningsmiljöer, såväl på beståndsnivå som på landskapsnivå, bidrar till att splittra beståndet.
- Flisning, vedhuggning och en allmän bortstädning av lövträd kan på ett mycket negativt sätt

påverka förekomsten av lämpliga födosöksmiljöer och därmed vinteröverlevnaden.

- Eventuellt kan det ökade nedfallet av luftburet kväve och den därmed följande övergången från bärris till kruståtel på hyggen medföra minskad förekomst av myror och därmed sämre födotillgång.

Se även beskrivning av negativ påverkan på områdesnivå.

Bevarandeåtgärder

Gällande regelverk 2017:

- Gråspetten är fredad (3 § i jaktlagen (1987:259)). Fredningen gäller också dess ägg och bon.
- Enligt 4 § artskyddsförordningen (2007:845) är det förbjudet att avsiktligt störa fåglarna, särskilt under deras parnings-, uppfödning-, övervintrings- och flyttperioder. Det är även förbjudet att skada eller förstöra djurens fortplantningsområden eller viloplats.
- I rådets förordning (EG) nr 338/97 regleras import och export samt försäljning av levande och döda exemplar av gråspett. Sådan import och export samt försäljning får endast ske efter tillstånd från Jordbruksverket.
- Gråspetten är upptagen i Bilaga II (strängt skyddade djurarter) i Bernkonventionen (konvention om skydd av europeiska vilda djur och växter samt deras naturliga miljö).

Se även beskrivning av bevarandeåtgärder på områdesnivå.

Bevarandetillstånd

Bevarandetillståndet bedöms som gynnsamt.

A236 - Spillkråka, *Dryocopus martius*

Artens förekomst är fastställd i regeringsbeslut.

Beskrivning

Spillkråka har observerats under våren vid flera tillfällen under senare år i Natura 2000-området Storområdet Fjornshöjden. Vid något tillfälle har flera fåglar setts.

Spillkråkan häckar i samtliga svenska län, dock fåtaligt i Norrlands inland. Arten är något av en nyckelart i boreala och nemoboreala skogsekosystem genom att den årligen producerar ett stort antal bohål lämpliga för större hålhäckande fåglar och däggdjur. Spillkråkan är en stannfågel som under sommarhalvåret i södra Sverige födosöker över arealer i storleksordningen 100-1 000 ha. Vintertid rör sig arten över större områden.

Populationsstorleken i Sverige 2008-2012 uppskattades till 18 000-32 000 par. En minskning av populationen har skett med ca 25 % under de senaste 15 åren. Resultat baserat på standardrutten i Värmland 2002-2013 visar också en minskande trend med avseende på populationens storlek i länet.

Spillkråkan är rödlistad inom kategorin Nära hotad (NT).

För att den ingående arten spillkråka ska uppnå och bibehålla gynnsamt bevarandetilstånd på lång sikt bör nedanstående förutsättningar uppfyllas:

- Tillgång på lämplig föda i form av vedlevande insekter och myror (speciellt hästmyror i rotrötad gran).
- Lämpliga häckningsplatser, främst i form av grov asp, tall eller bok med en stamdiameter i brösthöjd som överstiger 30 cm för asp och 40 cm för tall.

Bevarandemål

Spillkråka ska förekomma regelbundet i området. Det ska finnas lämpliga födosöks- och häckningsmiljöer i form av äldre barr- och blandskogar med inslag av grövre asp och tall med god tillgång på insekter (bl.a. myror).

Negativ påverkan

Faktorer som utgör eller kan utgöra hot mot arten:

- Det moderna skogsbruket, vilket lett till minskad lövandel, ökad granandel och mer homogena bestånd i främst södra och mellersta Sverige.
- Brist på lämpliga boträd på grund av en lägre medelålder i bestånden i intensivt brukade trakter.
- Stubbrytning minskar förekomsten av hästmyror som är huvudfödokällan.

Se även beskrivning av negativ påverkan på områdesnivå.

Bevarandeåtgärder

Gällande regelverk 2017:

- Spillkråkan är fredad (3 § i jaktlagen (1987:259)). Fredningen gäller också dess ägg och bon.
- Enligt 4 § artskyddsförordningen (2007:845) är det förbjudet att avsiktligt störa fåglarna, särskilt under deras parnings-, uppfödning-, övervintrings- och flyttperioder. Det är även förbjudet att skada eller förstöra djurens fortplantningsområden eller viloplats.
- Artskyddsförordningen (2007:845) förbjuder import, export och försäljning av levande och döda exemplar av spillkråka, samt förvaring av levande exemplar. (Vissa undantagsregler finns angivna i artskyddsförordningen).
- Spillkråkan är upptagen i Bilaga II (strängt skyddade djurarter) i Bernkonventionen

(konvention om skydd av europeiska vilda djur och växter samt deras naturliga miljö).

Se även beskrivning av bevarandeåtgärder på områdesnivå.

Bevarandetillstånd

Lämplig livsmiljö för spillkråka bedöms finnas inom delområdena i storområdet. Några häckningsfynd av arten har dock inte gjorts under senare tid, men observationer av ropande/trummande individer på våren visar att området är betydelsefullt för arten. Bevarandetillståndet bedöms som oklart men troligen gynnsamt.

A239 - Vitryggig hackspett, *Dendrocopos leucotos*

Artens förekomst är fastställd i regeringsbeslut.

Beskrivning

Vitryggig hackspett har veterligen inte häckat under 2000-talet inom ett större landskapsavsnitt i vilket Natura 2000-området Storområdet Fjornshöjden ingår. Den sista kända noteringen av arten är från 2001.

Den vitryggiga hackspetten är framför allt knuten till områden med rik förekomst av triviala lövträd såsom asp, björk, klibbal, gråal och sälg. Artens förkärlek för relativt kortlivade lövträd gör att man antingen måste ha stora olikåldriga bestånd eller flera närliggande bestånd av olika ålder för att på sikt kunna garantera vitryggens förekomst i ett område. De bästa förekomsterna av vitryggig hackspett finns i lövträdsrika skogstyper med i genomsnitt 75-93 % lövträd (svenska, norska och finska undersökningar). Lövinslag på endast 10-15 % förekommer, men då är lövets kvalitet hög, d.v.s. rikt på död ved och vedinsekter. Undersökningar i besatta revir i Norge och Sverige tyder på att 20-25 % av virkesförrådet bör utgöras av död ved. I Norden förekommer inte arten i rena ädellövskogar.

Under 1800-talet och en bra bit in på 1900-talet var omfattande brandfält och lövbrännor tillsammans med lövstrandskogar, lövsumpskogar och lövrika blandskogar mycket viktiga habitat för den vitryggiga hackspetten. Idag återfinns lämpliga habitat i form av restbiotoper som brantskogar, sumpskogar, lövstrandskogar, men dessutom igenväxande ängs- och hagmarker. Revirens storlek varierar mycket beroende på tillgången på lämpliga födosökmiljöer; ett minimum verkar ligga kring 50 ha, medan par i sämre miljöer kan utnyttja områden som är åtskilliga hundra ha stora. Vinterreviren är i snitt 450 ha stora.

Arten är huvudsakligen en stannfågel. Strövtåg eller begränsade flyttningsrörelser förekommer dock under hösten och flyttningsrörelse på minst 60 mil har konstaterats. Vissa år, med långa tidsintervall, sker ett visst inflöde av fåglar från öster (Ryssland, Finland, Estland, Lettland). Hösten 2015 noterades ett inflöde av vitryggiga hackspettar i Finland och fåglar sågs sträcka från Finland mot Sverige.

Den vitryggiga hackspetten är rödlistad inom kategorin Akut hotad (CR). Antalet häckande individer i Sverige är numera mycket litet och utgörs till stor del av fåglar som satts ut för att stärka beståndet. En minskning av populationen har skett med över 80 % under de senaste 30 åren.

För att den ingående arten vitryggig hackspett ska uppnå och bibehålla gynnsamt bevarandetillstånd på lång sikt bör nedanstående förutsättningar uppfyllas:

- Tillgång på lämpliga födosöks- och häckningsmiljöer i form av stora områden med rik förekomst av högstubbar och döda, eller döende, lövträd.
- Tillgång på lämplig föda i form av rika bestånd av vedlevande insekter, främst skalbaggar och vissa fjärilar.

Bevarandemål

Vitryggig hackspett ska regelbundet förekomma i Natura 2000-området. Det ska i ett större landskapsavsnitt finnas lämpliga livsmiljöer i form av lövdominerade skogar med hög andel död lövved passande både för födosök och som häckningsplatser.

Negativ påverkan

Faktorer som utgör eller kan utgöra hot mot arten:

- Det storskaliga, moderna skogsbrukets kontinuerliga och fortsatt pågående utarmning av skogslandskapet har medfört att livsrummet för arten krympt oerhört kraftigt under den senare delen av 1900-talet genom ökade arealer med ensartade monokulturer av gran och tall och skogsbestånd med alltför låg andel döda och döende träd.
- Stora stammar av älg och rådjur medför att lövföryngringen i ett stort antal landskap/län är så gott som försumbar. Detta gäller bl.a. Värmland, Dalsland och Uppland, där f.n. huvuddelen av landets vitryggar finns.
- Flisning och vedhuggning kan på ett mycket negativt sätt påverka förekomsten av lämpliga födosöksmiljöer.
- Fragmentering av lämpliga häckningsmiljöer, såväl på beståndsnivå som på landskapsnivå, bidrar till att splittra beståndet.
- Störningar på häckningsplatserna kan ha mycket stor effekt när populationsstorleken är liten.
- På grund av den lilla nuvarande populationen kan effekter av olika negativa processer på beståndsnivå såsom inavel, ojämn könskvot slumpvisa händelser, svårigheter att finna partner, förstärkas.

Se även beskrivning av negativ påverkan på områdesnivå.

Bevarandeåtgärder

Gällande regelverk 2017:

- Vitryggig hackspett är fredad (3 § i jaktlagen (1987:259)). Fredningen gäller också dess ägg och bon.
- Enligt 4 § artskyddsförordningen (2007:845) är det förbjudet att avsiktligt störa fåglarna, särskilt under deras parnings-, uppfödning-, övervintrings- och flyttperioder. Det är även förbjudet att skada eller förstöra djurens fortplantningsområden eller viloplats.
- Artskyddsförordningen förbjuder import, export och försäljning av levande och döda exemplar av vitryggig hackspett, samt förvaring av levande exemplar. (Vissa undantagsregler finns angivna i artskyddsförordningen).
- Vitryggig hackspett tillhör Statens vilt (33 § jaktförordningen (1987:905)). Exemplar som omhändertas eller påträffas döda eller dödas tillfaller Staten.
- Vitryggig hackspett är upptagen i Bilaga II (strängt skyddade djurarter) i Bernkonventionen (konvention om skydd av europeiska vilda djur och växter samt deras naturliga miljö).

Övriga bevarandeåtgärder:

Ett nationellt åtgärdsprogram för arten finns för perioden 2017-2021. Inom åtgärdsprogrammet arbetar olika myndigheter, organisationer, skogsbolag och enskilda markägare med ett flertal åtgärder för att gynna arten. Exempel på åtgärder är frivilliga avsättningar, formellt skydd av områden, uppfödning och utplantering samt stödutfodring vintertid.

Se även beskrivning av bevarandeåtgärder på områdesnivå.

Bevarandetillstånd

Bevarandetillståndet är icke gynnsamt. Om populationen i Sverige stärks, antingen genom utsättning av fåglar eller genom spontan invandring, och vitryggiga hackspettar börjar söka nya revir i det värmländska landskapet bedöms vissa delar av området fortfarande kunna erbjuda lämplig livsmiljö för arten. Effekter av kommande åtgärder samt de åtgärder som redan utförts i området för att främja bildandet av större lövrika skogsområden, såsom naturvårdsbränning, kan förhoppningsvis på ett ännu bättre sätt möta de krav på livsmiljö som den vitryggiga hackspetten har.

A241 - Tretåig hackspett, *Picoides tridactylus*

Artens förekomst är fastställd i regeringsbeslut.

Beskrivning

Tretåig hackspett har under senare tid observerats vid ett flertal tillfällen i Natura 2000-området Storumrådet Fjornshöjden. Observationerna rör både trummande individer och par tillsammans.

Sydgränsen för den tretåiga hackspetten i Sverige ligger i Dalsland, norra Västergötland och norra Östergötland. I området upp till det huvudsakliga utbredningsområdet, som sträcker sig från mellersta Värmland, Dalarna och Gästrikland norrut till finska gränsen, har arten dock en oregelbunden och sällsynt förekomst. Från att tidigare ha varit en allmän till tämligen allmän häckfågel i Sverige har arten på många håll minskat kraftigt, eller helt försvunnit under senare hälften av 1900-talet. Populationsstorleken 2008-2012 uppskattades till 6 200-13 000 par.

Den tretåiga hackspetten förekommer huvudsakligen i olikåldrig naturgranskog med kontinuerlig förekomst av barkborreangripna träd och högstubbar och ofta i sumpskogar. Den kan även förekomma i flera andra skogstyper bara kraven på rik födotillgång i form av vedlevande insekter är tillgodosedda (t.ex. brandfält och äldre alstrandskog). Arten är en stannfågel som dock kan röra sig lite längre sträckor vintertid och är mer rörlig än många andra hackspettar eftersom den är specialist på barkborrar och dess variationer i förekomst. Häckningsreviret är i storleksordningen 25-100 ha.

Den tretåiga hackspetten är rödlistad inom kategorin Nära hotad (NT).

Bevarandemål

Betydelsen av artens förekomst i området har bedömts som obetydlig på biogeografisk nivå (s.k. D-förekomst). Detta medför att några bevarandemål inte har satts för arten.

Negativ påverkan

Beskrivs ej på grund av D-förekomst.

Bevarandeåtgärder

Utgår beroende på D-förekomst.

Bevarandetillstånd

Eftersom artens förekomst i området har bedömts som obetydlig på biogeografisk nivå innebär det även att någon bedömning av bevarandetillstånd inte har gjorts för arten.

A409 - Orre, Tetrao tetrix tetrix

Artens förekomst är fastställd i regeringsbeslut.

Beskrivning

Enstaka fynd av orre föreligger under senare tid i Natura 2000-området Storumrådet Fjornshöjden. Dessa har gjorts under spel- och häckningstid.

Orren häckar på hedar, mossar och i skogsmark samt i tidiga successionsstadier efter kalhyggen och skogsbränder i hela landet utom på Öland. Arten har minskat kraftigt i Sverige de senaste 30 åren (48-65 %), men ökat de senaste 10 åren (4-38 %). Populationen har dock varit relativt stabil de senaste 15 åren (tre generationer). Resultat baserat på standardrutter i Värmland 2002-2013 visar inte någon trend med avseende på populationens storlek i länet.

Populationsstorleken i Sverige 2008-2012 uppskattades till 129 000-222 000 par. Under sommarhalvåret är födan varierad, där vegetabilier dominerar (bl.a. blåbärsblom är en viktig komponent), medan björkknoppar är den viktigaste födan under vinterhalvåret. Liksom hos övriga skogshöns är god tillgång på insekter mycket viktig för kycklingarnas överlevnad. Arten är en stannfågel och rör sig normalt inom ett hemområde i storleksordningen 25-75 kvadratkilometer.

För att den ingående arten orre ska uppnå och bibehålla gynnsamt bevarandetillstånd på lång sikt bör nedanstående förutsättningar uppfyllas:

- Tillgång på häckningsmiljöer såsom mossar och tidiga successionsstadier efter skogsbränder.
- God tillgång på insekter är mycket viktig för kycklingarnas överlevnad.
- God tillgång på björkknoppar under vinterhalvåret.

Bevarandemål

Orre ska regelbundet förekomma inom området. Det ska finnas spelplatser och lämpliga häckningsmiljöer med god tillgång på insekter.

Negativ påverkan

Faktorer som utgör eller kan utgöra hot mot arten:

- Minskad förekomst av lämpliga miljöer såsom stora öppna mossar.
- Ökad täthet i skogen genom upphört skogsbete och genom att småjordbruken i skogsbygderna läggs ned.
- Det betydligt mindre skapandet av stora brandfält med efterföljande lövuppslag från naturliga bränder genom att dessa som regel släcks direkt.
- Skogsbrukets inriktning mot ensartade produktionsbarrskogar istället för lövrika, luckiga och flerskiktade skogar minskar födounderlaget, t.ex. björkknoppar vintertid.

Se även beskrivning av negativ påverkan på områdesnivå.

Bevarandeåtgärder

Gällande regelverk 2017:

- Orren får jagas på de tider som anges i bilaga 1 till jaktförordningen (1987:905). Övriga tider på året är den fredad (3 § i jaktlagen (1987:259)). Fredningen gäller också dess ägg och bon.
- Enligt 4 § artskyddsförordningen (2007:845) är det förbjudet att avsiktligt störa fåglarna, särskilt under deras parnings-, uppfödning-, övervintrings- och flyttperioder. Det är även förbjudet att skada eller förstöra djurens fortplantningsområden eller viloplatsen.
- Artskyddsförordningen förbjuder import, export och försäljning av levande och döda exemplar av orre som är olagligt fångade eller olagligt dödade i Sverige. Där förbjuds också förvaringen av levande exemplar. (Vissa undantagsregler finns angivna i artskyddsförordningen).

- Orren är upptagen i Bilaga III i Bernkonventionen (konvention om skydd av europeiska vilda djur och växter samt deras naturliga miljö).

Se även beskrivning av bevarandeåtgärder på områdesnivå.

Bevarandetillstånd

Storområdet med dess delområden bedöms erbjuda lämplig livsmiljö för orre. Fynd av arten under spel- och häckningstid stöder denna bedömning. Få fynd av arten under senare tid skulle kunna bero på att arten förekommer sporadiskt i området eller att observationer av arten inte har rapporterats. Bevarandetillståndet bedöms som oklart men förmodligen gynnsamt.

Dokumentation

Följande underlag har använts vid sammanställningen av bevarandeplanen:

- ArtDatabanken SLU. Artfakta. (<http://artfakta.artdatabanken.se>)
- ArtDatabanken. 2014. Sammanställning av populationsuppgifter för fåglar från artikel 12-rapporteringen. ArtDatabanken SLU, Uppsala. Opublicerat material.
- Artportalen. ArtDatabanken SLU, Uppsala. Artuppgifter, sökning 2016-11. (<http://www.artportalen.se>)
- Länsstyrelsen i Värmlands län. 1998. Beslut och skötselplan för naturreservatet Håltebyns brandfält. Beslut 1998-11-02.
- Länsstyrelsen i Värmlands län. 1998. Beslut och skötselplan för naturreservatet Deletjärnsåsen. Beslut 1998-12-09.
- Länsstyrelsen i Värmlands län. 2002. Beslut och skötselplan för naturreservatet Brännan. Beslut 2002-06-25.
- Länsstyrelsen i Värmlands län. 2010. Bevarandeplan Natura 2000. Storområdet Fjornshöjden. Fastställd 2010-12-16.
- Länsstyrelsen i Värmlands län. 2014. Häckande fåglar i Värmland. Trender för arter och miljöindikatorer baserat på standarddruttsdata 1998-2013. Publikationsnummer 2014:19.
- Länsstyrelsen i Värmlands län. 2017. Bevarandeplan för Natura 2000-området Brännan. Remissversion som fastställs 2017.
- Länsstyrelsen i Värmlands län. 2017. Bevarandeplan för Natura 2000-området Håltebyns brandfält. Remissversion som fastställs 2017.
- Länsstyrelsen i Värmlands län. 2017. Bevarandeplan för Natura 2000-området Deletjärnsåsen. Remissversion som fastställs 2017.
- Naturvårdsverket. 2003. Natura 2000. Art-och naturtypsvisa vägledning. Art A223, Pärluggla. (<http://www.naturvardsverket.se>)
- Naturvårdsverket. 2003. Natura 2000. Art-och naturtypsvisa vägledning. Art A239, Vitryggig hackspett. (<http://www.naturvardsverket.se>)
- Naturvårdsverket. 2003. Natura 2000. Art-och naturtypsvisa vägledning. Art A104, Järpe. (<http://www.naturvardsverket.se>)
- Naturvårdsverket. 2003. Natura 2000. Art-och naturtypsvisa vägledning. Art A217, Sparvuggla. (<http://www.naturvardsverket.se>)
- Naturvårdsverket. 2003. Natura 2000. Art-och naturtypsvisa vägledning. Art A236, Spillkråka. (<http://www.naturvardsverket.se>)
- Naturvårdsverket. 2003. Natura 2000. Art-och naturtypsvisa vägledning. Art A072, Bivråk. (<http://www.naturvardsverket.se>)
- Naturvårdsverket. 2003. Natura 2000. Art-och naturtypsvisa vägledning. Art A241, Tretåig hackspett. (<http://www.naturvardsverket.se>)
- Naturvårdsverket. 2003. Natura 2000. Art-och naturtypsvisa vägledning. Art A234, Gråspett. (<http://www.naturvardsverket.se>)
- Naturvårdsverket. 2003. Natura 2000. Art-och naturtypsvisa vägledning. Art A409, Orre. (<http://www.naturvardsverket.se>)
- Naturvårdsverket. 2003. Natura 2000. Art-och naturtypsvisa vägledning. Art A108, Tjäder. (<http://www.naturvardsverket.se>)
- Naturvårdsverket. 2017. Åtgärdsprogram för vitryggig hackspett (*Dendrocopos leucotos*) 2017-2021. Rapport 6770.

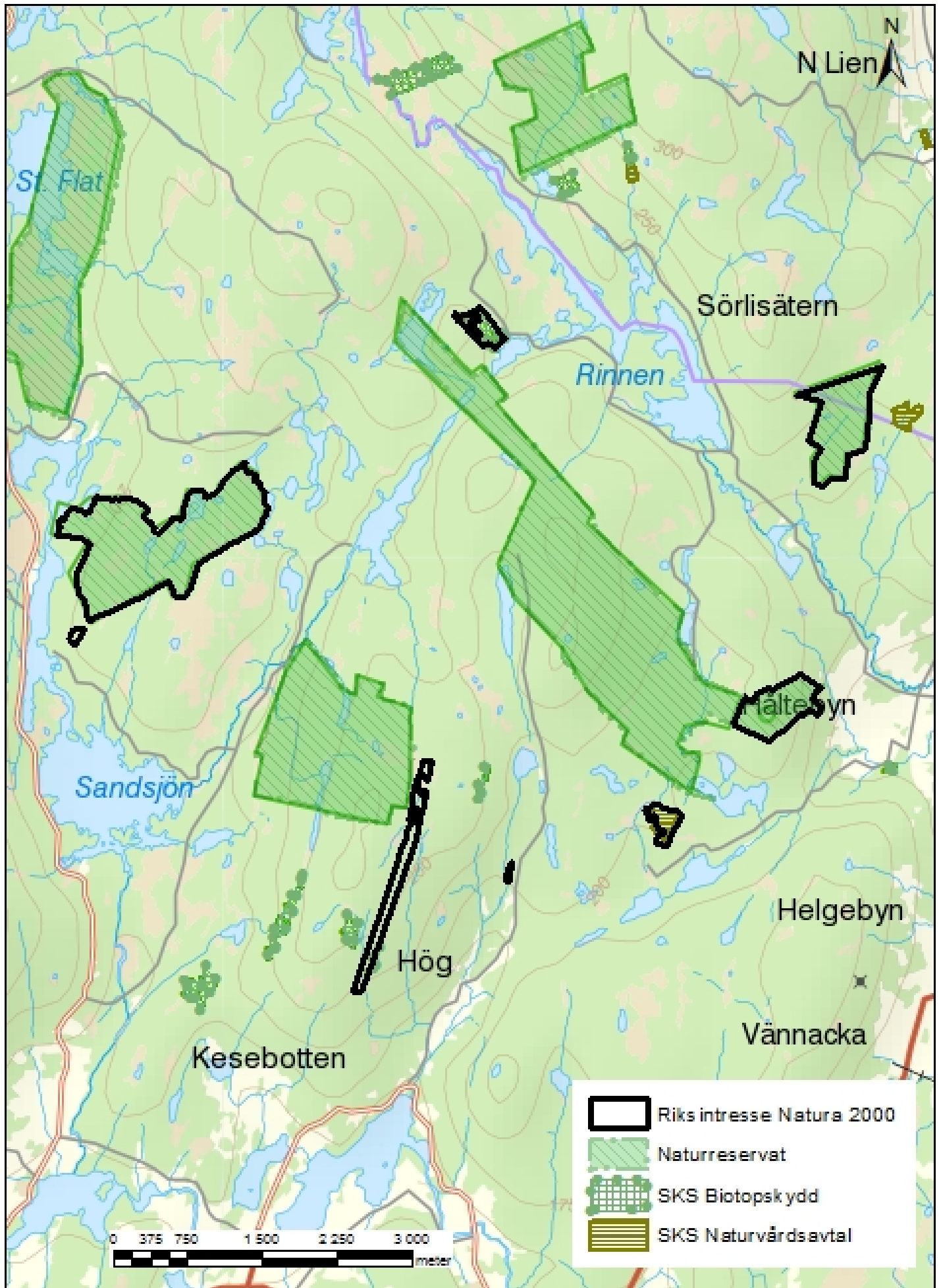
Bilagor

1. Översiktskarta
2. Karta över Natura 2000-områdets avgränsning

Bilaga 1. Översiktskarta med markering för Natura 2000-området Storumrådet Fjornshöjden



Bilaga 2. Karta med Natura 2000-områdets avgränsning. Observera att inga andra Natura 2000-områden än Storumrådet Fjornshöjden är markerade med svart linje på kartan.





Länsstyrelsen
Värmland

Länsstyrelsen Värmland, 651 86 Karlstad, 010-224 70 00
www.lansstyrelsen.se/varmland