



LÄNSSTYRELSEN
ÖSTERGÖTLAND



Foto: Ekebergs lövskog, september 2010, © Henry Stahre

Bevarandeplan för Natura 2000-området Ekebergs lövskog SE0230329



Natura 2000

Natura 2000 är ett ekologiskt nätverk av värdefulla naturområden inom EU. Syftet är att hejda utrotningen av djur och växter samt att hindra att deras livsmiljöer förstörs. Utpekandet av Natura 2000-områden bygger på krav som finns i EU:s fågeldirektiv och art- och habitatdirektiv. Alla medlemsländer ska peka ut områden dels för fåglar som anges i EU:s fågeldirektiv, dels för naturtyper och arter som anges i art- och habitatdirektivet. Genom utpekandet åtar sig länderna att bevara de utpekade värdena i områdena långsiktigt. Natura 2000-nätverket är en av hörnstenarna i EU:s arbete för att bevara biologisk mångfald. I fågeldirektivet och habitatdirektivet listas 170 naturtyper och cirka 900 växt- och djurarter som särskilt värdefulla. 90 av naturtyperna och drygt 100 av djur- och växtarterna i habitatdirektivets bilaga 1 och 2 finns i Sverige. Därtill häckar i vårt land regelbundet cirka 60 av de fåglar som listas i bilaga 1 i fågeldirektivet.

Bevarandeplaner

För varje Natura 2000-område ska Länsstyrelsen ta fram en beskrivning. Detta görs i särskilda bevarandeplaner, men beskrivningen kan också ingå i en skötselplan om området även är naturreservat. I planen finns en beskrivning av området med bevarandesyfte och bevarandemål för de naturtyper och arter som ska bevaras, och det ska framgå hur skyddet kan bidra till en gynnsam bevarandestatus för naturtyperna och arterna. Även hot mot Natura 2000-området och behov av bevarandeåtgärder, till exempel skydd eller skötsel, ska beskrivas. Bevarandeplanen underlättar förvaltningen av området och tillståndsprövningar enligt miljöbalken genom att den ger viktig information om området till bland annat markägare, myndigheter, exploatörer och naturvårdsförvaltare.

Bevarandeplanen utarbetas och fastställs av Länsstyrelsen, som även är ytterst ansvarig för att målsättningen med området uppfylls. Det gäller även för de bevarandeåtgärder och den naturvårdsskötsel som kan krävas för att bevara värdena, i den mån markägare eller andra brukare inte har möjligheten eller skyldigheten via andra lagar eller avtal att göra detta (till exempel miljöersättningar). Bevarandeplanen revideras när ny kunskap tillkommer eller när förutsättningar ändras - den är ett "levande dokument". Det gör det möjligt för alla att bidra med ny kunskap och synpunkter genom att kontakta Länsstyrelsen.

I bevarandeplanen redovisas gränser, naturtyper och arter enligt bästa tillgängliga kunskap. I de fall där ny kunskap har tillkommit, har Länsstyrelsen för avsikt att föreslå dessa ändringar till regeringen när nästa tillfälle ges. Framtida naturvårdsarbete kan komma att leda till ytterligare ny kunskap som i sin tur kan leda till behov av justeringar av Natura 2000-områdets gränser, naturtyper eller arter. Vid förvaltning och tillståndsprövning är det viktigt att utgå från de befintliga värdena, inte bara de regeringsgodkända, varför det är av vikt att bevarandeplanen redovisar dessa, även om de inte har hunnit bli regeringsgodkända ännu.

Bevarandeplanen är inte ett juridiskt bindande dokument. För formell reglering av till exempel skydd eller skötsel kan andra beslut behövas, till exempel skyddsbeslut för naturreservat. Reglerna enligt eventuella skyddsbeslut gäller parallellt med den tillståndsplikt som gäller i Natura 2000-områden.

Tillståndsplikt och samråd

För att inte skada naturvärden krävs tillstånd för verksamheter eller åtgärder som på ett betydande sätt kan påverka miljön eller utpekade arter i ett Natura 2000-område. Det kan även gälla åtgärder utanför Natura 2000-området, om de kan påverka miljön eller utpekade arter i området. Det är påverkan på de naturmiljöer och/eller arter som skyddas i området som är grunden för prövningen oavsett var källan till störningen ligger geografiskt. Detta regleras i miljöbalken (7 kap. 27–29 §§). Tillståndskravet aktualiseras när en verksamhet eller åtgärd kan påverka miljön i ett Natura 2000-område på ett betydande sätt, det vill säga när det finns risk för skada.

Då det kan vara svårt att avgöra vilka åtgärder som kan påverka naturvärdena i Natura 2000-området behöver man samråda med Länsstyrelsen före genomförandet. Vid skogsbruksåtgärder hålls dock samråd med Skogsstyrelsen istället. Mer information finns hos Länsstyrelsen, läs på webben (lansstyrelsen.se/ostergotland) eller kontakta en handläggare (växel: 010-223 50 00).

För verksamheter och åtgärder som direkt hänger samman med eller är nödvändiga för naturvårdsskötsel och naturvårdsförvaltning av ett Natura 2000-område, i syfte att långsiktigt bevara de naturtyper och/eller arter som skyddas, krävs inte tillstånd.

Innehåll

Området, Ekebergs lövskog.....	5
9010 – Taiga.....	8
9020 – Nordlig ädellövskog.....	9
9180 – Ädellövskog i branter.....	10
Dokumentation.....	11
Kartor.....	12



LÄNSSTYRELSEN
ÖSTERGÖTLAND

Bevarandeplan för Natura 2000 - området SE0230329 Ekebergs lövskog

Kommun: Ödeshög

Områdets totala areal: 32,7 hektar

Markägarförhållande: Privat

Bevarandeplanen fastställd av Länsstyrelsen: 2018-12-19

Regeringsbeslut, historik:

Regeringen föreslår att området är av gemenskapsintresse (pSCI): 2002-01

Fastställts som ett område av gemenskapsintresse (SCI): 2005-01

Regeringen förklarar området som ett särskilt bevarandeområde (SAC): 2011-03

Naturtyper och arter som ska bevaras i området:

9010 – *Taiga

9020 – *Nordlig ädellövskog

9180 – *Ädellövskog i branter

*) = Prioriterad art eller naturtyp i EU:s Natura 2000-bevarandearbete

Området

Bevarandesyfte

Det överordnade bevarandesyftet för Natura 2000-nätverket är att bidra till bevarandet av biologisk mångfald genom att bibehålla eller återskapa gynnsam bevarandestatus för de naturtyper och arter som omfattas av EU:s fågeldirektiv eller art- och habitatdirektiv. För det enskilda Natura 2000-området är det överordnade syftet att bevara eller återställa ett gynnsamt tillstånd för de naturtyper och arter som förekommer i området.

Prioriterade bevarandevärden:

Syftet med Natura 2000-området Ekebergs lövskog är att bevara och vidareutveckla naturvärden knutna till samtliga ingående naturtyper enligt art- och habitatdirektivet. I Ekebergs lövskog är naturtyperna taiga (9010) och nordlig ädellövskog (9020) prioriterade.

Motivering:

Området pekades ursprungligen ut som Natura 2000-område då området har värden knutna till äldre lövträd, både triviallöv men även ädellöv.

Prioriterade åtgärder:

Hela Natura 2000-området få utvecklas mot att bli en naturskog med stor andel död ved. Eventuellt kan frihuggning av gamla träd och röjning av gran bli aktuellt i framtiden, för att gynna lövträden i området.

Beskrivning av området

Ekebergs lövskog ligger strax öster om Trehörna i Ödeshögs kommun i sydöstra delen av Östergötlands län. Området består av olika typer av lövskog där aspdominerad äldre skog förekommer mest i söder och blandskog med ett större inslag av ek och lind finns i norr. Här och var finns spärrikroniga träd som formats i ett öppnare landskap. Skogen har i stor utsträckning utvecklats på tidigare ångar och betade betesmarker med typisk ängsflora. Området hyser nu en rik lundflora med bland annat arter som spenört och vårärt. Området har en rik lövskogsfågelfauna och det är en viktig hackspettmiljö.

Vad kan påverka området negativt

Faktorer som kan påverka området och naturtyperna negativt:

- Exploatering i och runt området.
- Avverkning, röjning, gallring, städning utgör hot genom att lämpliga strukturer förstörs eller borttages. Även åtgärder i intilliggande områden kan vara skadliga genom att de påverkar lokalklimatet i beståndet av intresse. Undantag kan finnas där åtgärden syftar till att utveckla något annat naturvärde.
- Produktionshöjande åtgärder i skogsbruket, exempelvis gödsling, markberedning, plantering och användandet av främmande trädslag.
- Inväxande gran kan vara ett hot mot naturvärden.
- Markskador och dikning. Förutom den mekaniska skadan kan hydrologin påverkas och naturmiljön förändras. Detta gäller större markskador, medan tramp sällan är negativt.
- Fragmentering. I den mindre skalan kan exempelvis skogsbilvägar leda till fragmentering av vissa organismers populationer, medan andra organismer påverkas negativt när skogsbestånden blir alltför isolerade i landskapet. På landskapsnivå utgör fragmentering ett betydande hot genom att partier med äldre skog förekommer allt mer isolerat, och genom att sammanhängande områden med kontinuitetsskogar splittras upp genom avverkningar.
- Nedfall av kemiska ämnen. Vissa kemiska ämnen har förmågan att direkt skada organismer, men kan också påverka hela naturmiljön. Så har till exempel vissa kväveföreningar den effekten att de är skadliga för svampar

Länsstyrelsen Östergötland

och lavar, samtidigt som de kan vara gödande och ge förändringar i vegetationen. Andra skadliga ämnen är svavel- och metallföreningar.

- Brist på dynamik. Arterna förekommer ofta bara i några få stadier i skogens utveckling. Om de dynamiska krafterna inte får verka kan det i landskapet uppstå brist på något av dessa stadier, med följd att de ingående arternas habitat försvinner. Detta gäller bland annat klimat- och väderfenomen, översvämning och utbrott av vissa skadeorganismer.
- Älg och annat vilt kan motverka återväxt av lövträd.
- Nya sjukdomar och skadeorganismer som redan är införda eller riskerar att bli ett problem om de införs.
- Vildsvin har tidigare bökade upp delar av hagen. Vilken effekt som bökande vildsvin har på floran i längden, om de återkommer år till år, finns det mycket lite kunskap om. Enstaka bök kan ha en positiv effekt på floran, då vissa frön kan få lättare att gro. Den återkommande uppbökningen kan dock ha negativa effekter, då rötterna på fleråriga växter kan ta skada. Då vildsvinsstammen är mycket tät i området bör vildsvinen i möjligaste mån utestängas från betesmarkerna.

Områdets bevarandeåtgärder

Tabell 1: En generell sammanställning av bevarandeåtgärder omnämnda i den aktuella bevarandeplanen.

Bevarandeåtgärd	När	Var	Prioritet
Hålla efter gran	Vid behov	Hela Natura 2000-området	1
Frihuggning av ek och lind	Vid behov	Hela Natura 2000-området	1

Reglering av skydd och skötsel:

Skydd och skötsel är reglerat i naturreservatets skötselplan (Ekebergs lövskog naturreservat fastställd 1998) och beslut (1998). Skötselplanen anger generellt åtgärder som gynnar eller bibehåller naturvärdena som Natura 2000-området syftar till att bevara.

Eftersom skogsbruksåtgärder är förbjudna enligt reservatsbeslutet så bör det inte bli aktuellt med samråd med Länsstyrelsen/Skogsstyrelsen angående skogsbruksåtgärder inom Natura 2000-området. Eventuellt kan andra åtgärder, som anläggning för friluftsliv eller åtgärder vid anläggning kräva samråd om åtgärderna riskerar att skada utpekade naturvärden i Natura 2000. Avverkning av träd som ligger utanför Natura 2000-området men som kan ha höga naturvärden kräver samråd med Länsstyrelsen.

För åtgärder (som påverkar naturmiljön negativt inom området) utanför Ekebergs lövskog eller i direkt anslutning till Ekebergs lövskog, gäller inte naturreservatsföreskrifterna. Då träder Natura 2000-lagstiftningen in. Verksamheter som påverkar naturmiljön negativt inom Natura 2000-områden kräver samråd med Länsstyrelsen enligt 12 kap. 6 § MB. Vid samråd som rör skogsbruksåtgärder i skog kontaktas Skogsstyrelsen.

Ingen ytterligare reglering av skydd och skötsel bedöms nödvändig för att uppnå bevarandemålen inom reservatsdelen. Skötselplanen för reservatet (fastställd 1998) anger generellt åtgärder som stämmer väl överens med bevarandemålen. En översyn av skötselplanen bör ske senast 2025. I samband med detta kan skötselplan och bevarandeplan med fördel slås samman, så att skötselplanen även innehåller de obligatoriska delarna för en bevarandeplan.

Markavvattning är åtgärder som utförs för att avvattna mark, för att sänka eller tappa ur ett vattenområde eller för att skydda mot vatten om åtgärderna syftar till att varaktigt öka en fastighets lämplighet för något visst ändamål. Markavvattning kräver alltid tillstånd (11 kap. 13 § MB). I Östergötland är det dessutom förbjudet att avvattna mark vilket medför att man även behöver söka en dispens från det generella markavvattningsförbudet. Ansökan om dispens och tillstånd till markavvattning prövas i normalfallet av Länsstyrelsen.

Bevarandeåtgärder:

För mer ingående och specifika bevarandeåtgärder se skötselplanen för Ekebergs lövskog naturreservat. Nedan finns de övergripande åtgärderna som behövs i området.

Generellt sett ska hela Natura 2000-området få utvecklas mot att bli en naturskog med stor andel död ved. All stående död ved samt grövre trädgrenar och stammar som faller till marken ska lämnas i Natura 2000-området.

Lövträd ska gynnas i området. Andelen gran ska inte tillåtas öka i andel i området. Detta innebär att enstaka små granar tas bort efter hand. Viss frihuggning av ek och lind kan bli aktuellt, vid frihuggning får inga grova lövträd tas ner.

Bevarandestatus och bevarandetillstånd

Bevarandestatus beskriver läget för naturtyperna i landet som helhet, medan bevarandetillståndet beskriver aktuellt läge inom Natura 2000-området. Dessa beskrivs närmare under respektive naturtyp och art längre fram i planen. Här redovisas en sammanställning av bevarandetillståndet inom området.

Tabell 2: Naturtypsareal och förekomst av Natura 2000-arter (ej fåglar) inom Natura 2000-området. **Blå färg** innebär en förändring av art- eller arealförekomst jämfört med regeringsgodkända uppgifter angivna inom parentes. Länsstyrelsen kommer att föreslå förändringarna vid lämpligt tillfälle. *) = Prioriterad art eller naturtyp i EU:s Natura 2000-bevarandearbete. Prioriteringen kan skilja sig från prioriteringen i det specifika området.

Naturtyp/art	Hektar/Förekomst	Bevarandetillstånd	Sida
9010 - *Taiga	18,1 (19,0)	Otillfredsställande	8
9020 - *Nordlig ädellövskog	5,1 (9,0)	Otillfredsställande	9
9080 - *Lövsumpskog	0,0 (1,0)	Utgår	
9180 - *Ädellövskog i branter	0,2 (0,0)	Otillfredsställande	10
Annan naturtyp	9,3 (3,7)		
Total areal	32,7		

Uppföljning

Länsstyrelsen ansvarar för att uppföljning av bevarandemål genomförs. Uppföljningen ska ske enligt de manualer för skyddade områden som har tagits fram av Naturvårdsverket samt Havs- och vattenmyndigheten. Mätbara mål, så kallade målbildindikatorer, ska registreras i databasen SkötselDOS. Dessa målbildindikatorer följs sedan upp. Målsättningen är att kunna se om de bevarandemål som satts upp i bevarandeplaner och skötselplaner uppfylls, att skötseln fungerar och att Natura 2000-naturtyperna och arterna har gynnsamt tillstånd.

9010 – Taiga

Nuvarande arealen 18,1 ha är inte fastställd i regeringsbeslut

Arealen 19,0 ha är fastställd i regeringsbeslut

Beskrivning

Naturtypen förekommer främst i den boreala zonen på fuktiga näringsrika marker till torra och näringsfattiga. Trädskiktets krontäckningsgrad är normalt 30–100 % och utgörs av gran, tall, björk, asp, rönn och sälg, ibland även med inslag av andra inhemska arter. Naturtypen taiga innefattar även brandfält och stormfällningar som då kan innebära en lägre krontäckning. Naturtypen består av äldre naturskogsartade barrskogar samt naturliga successioner efter större störningar. Det kanske viktigaste elementet för naturtypen är den döda veden som hyser en lång rad vedlevande svampar och insekter, dessutom är veden födosöks- och boplatser för många fågelarter. Naturtypen delas vanligen in i flera olika undergrupper beroende på dominerande trädslag samt successionsstadier. Naturtypen i Ekebergs lövskog består av undergruppen triviallövskog.

Bevarandemål

Arealen av taiga (9010) ska vara minst 18,1 hektar i Ekebergs lövskog. Krontäckningen ska variera mellan tätare och glesare beskogad mark med ett olikåldrigt och flerskiktat trädskikt. Barrträd ska dominera naturtypen. Lövträd ska utgöra ett enstaka till måttligt inslag. Det ska finnas tämligen allmänt med grov och solbelyst död ved till exempel torrträd, hålträd, liggande stockar, halvdöda träd eller branddödade träd. Förekomsten av äldre träd ska vara måttlig till riklig och det ska finnas en förnygring av ovan nämnda arter.

Hela eller stora delar av naturtypen ska vara skogsbrandspåverkad, även andra omvälvande störningar så som insektsangrepp, stormfällning eller bete ska tillåtas påverka naturtypens dynamik och struktur. Andra småskaliga naturliga processer som trädens förnygring, åldrande och döende samt omkullfallna träd och luckbildning är positivt och ska förekomma inom området. Igenväxningsvegetation (till exempel gran) ska inte tillåtas dominera i fältskiktet. Typiska och karaktäristiska arter ska kunna fortleva långsiktigt i området och det ska finnas en art- och individrik förekomst av dessa arter inom insekter (till exempel vedlevande skalbaggar), mossor (till exempel blåmossa), svampar (till exempel ostticka) samt lavar.

Bevarandestatus och bevarandetillstånd

Naturtypen (9010) förekommer i hela landet med tyngdpunkten av utbredningen i den boreala zonen. Marker som normalt brukas som produktionsskogar tillhör ofta naturtypen taiga och det är endast i de fjällnära regionerna som det finns kvar betydande områden med äldre skog i sena successionsstadier. Naturtypen taiga (9010) har en negativ utveckling eftersom skogsbruket i marker med höga naturvärden och fjällnära skog fortsätter, dessutom har intresset för biobränslen, skogsgödsling och skogsodling med främmande trädarter ökat under senare år. Samtidigt har hänsynen vid skogsavverkning ökat och arealen skyddad skog har utökats. År 2013 var förekomstarealen av taiga i den boreala regionen 1 330 000 hektar och för att naturtypen 9010 ska uppnå gynnsam bevarandestatus behövs det uppskattningsvis 3 500 000 hektar. Bevarandestatusen för naturtypen taiga (9010) är idag dålig i den boreala regionen och utvecklingen är övervägande negativ.

I Ekebergs lövskog har inget betydande skogsbruk förekommit i modern tid så skogen befinner sig i ett relativt sent successionsstadium, de äldre träden är 90–100 år och förnygringen är god. Dock saknas de äldsta träden och det lider brist på död ved. Småskaliga naturliga processer förekommer men storskaliga processer som skogsbrand har inte förekommit i området under lång tid. Bevarandetillståndet för naturtypen i Ekebergs lövskog anses vara otillfredsställande.

9020 – Nordlig ädellövskog

Nuvarande arealen 5,1 ha är inte fastställd i regeringsbeslut

Arealen 9,0 ha är fastställd i regeringsbeslut

Beskrivning

Nordlig ädellövskog karakteriseras av kontinuitet av lövträd (främst ädellövträd) av en varierande ålder, inklusive gamla träd. Naturtypen har en krontäckning på 50–100 %, där ädellövträd utgör normalt minst 50 % av grundytan. Viktiga komponenter i trädskiktet är ek, alm, ask, lind och lönn. Ingen av dessa utgör mer än 50 % av grundytan. Skogen ska vara, eller i en relativt nära framtid kunna bli, naturskog eller likna naturskog med avseende på egenskaper och strukturer. Den ska ha påverkats av till exempel plockhuggning, bete eller naturlig störning. Det ska finnas gamla träd, död ved, i form av grenar, torrträd, hålträd, lågor m.m. av olika trädslag och i olika nedbrytningsstadier, och en kontinuitet för de aktuella trädslagen. Förekomst av död ved, gamla och grova träd är viktig för vissa lavar, mossor och svampar, samt för insekter och landmollusker. Artsammansättningen varierar med skogens slutenhet. Naturvärdena i skogar som varit ohävdade under en längre tid utvecklas till stora delar genom naturlig dynamik vilket omfattar mindre naturliga störningar.

Bevarandemål

Arealen av nordlig ädellövskog (9020), i Ekebergs lövskogs Natura 2000-område, ska vara minst 5,1 hektar. Lövträd ska prägla skogen i hela området. Eken ska fortsätta vara det dominerande trädslaget. Småskaliga naturliga processer, som till exempel trädens föryngring, åldrande och döende samt omkullfallna träd och luckbildning ska påverka dynamik och struktur. Det ska finnas gamla träd och föryngring av nya träd som efterträdare av följande trädarter: bland annat ek. Trädskiktet ska vara olikåldrigt och flerskiktat. Det ska finnas följande strukturer/substrat i påtagligt antal: stående döda eller döende träd; död ved i olika former inklusive levande träd med döda träddeklar; gamla träd med grov bark, skador, håligheter eller mulm. Gran, buskar och sly/ungträd ska inte tillåtas ta överhanden eller skada de biologiska gamla och värdefulla träden i området. Det ska finnas typiska/karaktäristiska arter inom insekter, lavar samt mossor. Igenväxningsvegetation, av framför allt gran, ska inte förekomma.

Bevarandestatus och bevarandetillstånd

Sverige har till skillnad mot övriga Europa en väl bevarad ädellövskog med stor artrikedom, vilket gör att vi har ett stort ansvar att ta vara på denna typ av skog. Ädellövskogen är ofta knuten till gamla kulturbygder och dess utseende har stor betydelse för landskapsbilden. Många människor uppskattar ädellövskogen som en plats för friluftsliv.

Naturtypen (9020) förekommer i hela den kontinentala och södra delen av den boreala regionen i Sverige. Andelen ädellövträd i skogsmark har ökat något under ser senaste decenniet men trots detta är de befintliga arealerna av naturtypen nordlig ädellövskog relativt som och avverkning av värdefulla ädellövskogsmiljöer fortsätter. Det är mycket positivt att hänsynstagandet till naturvärdena vid skogsavverkning ökat och att arealen skyddad skog fortsätter att öka. För naturtypen nordlig ädellövskog (9020) är förekomsten i boreal region (både inom och utanför Natura 2000-områden) 7 800 hektar i Sverige. För att en gynnsam bevarandestatus ska nås i samma område behövs uppskattningsvis 10 000 hektar nordlig ädellövskog. Bevarandestatusen för naturtypen bedöms idag vara dålig i Sverige.

I Ekebergs lövskog har inget betydande skogsbruk förekommit i modern tid så skogen befinner sig i ett relativt sent successionsstadium, de äldre träden är 90–100 år och föryngringen är god. Dock saknas de äldsta träden och det lider brist på död ved. Småskaliga naturliga processer förekommer men storskaliga processer som skogsbrand har

inte förekommit i området under lång tid. Bevarandetillståndet för naturtypen i Ekebergs lövskog anses vara otillfredsställande, men med tiden kommer den förbättras då träden blir äldre.

9180 – Ädellövskog i branter

Nuvarande arealen 0,2 ha är inte fastställd i regeringsbeslut
Förekomsten av naturtypen är inte fastställd i regeringsbeslut

Beskrivning

Naturtypen omfattar blandskog med lind, ask, alm, lönn och ek på sluttande marker, exempelvis skredmarker, eller i raviner. Skogstypen förekommer på kalkrika, men ibland även silikatrika jordar. Den omfattar både kalla och fuktiga miljöer med skuggtoleranta arter och torra, varma miljöer som ofta domineras av lind. I denna naturtyp finner man vanligen en stor variation vad gäller trädslag, arter och struktur, främst beroende på skiftande naturgivna förutsättningar såsom hydrologi och terräng.

I sitt mest utvecklade stadium kännetecknas naturtypen av en stor åldersfördelning och trädslagsblandning med inslag av gamla träd. I gynnsamma fall kännetecknas artstocken av ett stort inslag av epifyter hemmahörande i sena successionsstadier. Buskskiktet är ofta väl utvecklat och fältskiktet är ofta av örttyp. Artrik flora och fauna återfinns i både skuggiga och solexponerade lägen.

Trädskiktets krontäckningsgrad är 30–100 % och i normalfallet utgör de ingående ädellövträden minst 50 % av ytan. Inslaget av triviallövträd kan vara stort till följd av någon form av störning eller tidigare upphörd hävd. I sena successionsstadier är dessa skogar ofta slutna och täta men naturtypen kan också befinna sig i tidiga successionsstadier då skogen är betydligt glesare till följd av störningar.

Bevarandemål

Arealen av ädellövskog i branter (9180) ska totalt minst vara 0,2 hektar i Ekebergs lövskog. Krontäckningen i skogen ska variera mellan glest till slutet. Trädskiktet är olikåldrigt och flerskiktat samt att ädellövträden (bland annat alm, lönn, lind, ask och ek) dominerar naturtypen. Triviallövträd ska utgöra ett måttligt till påtagligt inslag i naturtypen. Det ska även finnas ett artrikt buskskikt där arterna hassel, olvon, brakved, skogstry och måbär tillsammans utgör en riklig förekomst. Det ska finnas rikligt med död ved i olika former till exempel gamla träd med grov bark, skador, håligheter, liggande stockar eller döda delar.

Vindskyddade skogsmiljöer med en hög och jämn luftfuktighet ska minst utgöra ett måttligt inslag i naturtypen samt att naturtypen ska präglas av en ostörd hydrologi och vattenståndet ska tillåtas variera naturligt. Det ska inte finnas några avvattande eller tillrinnande diken eller djupa körspår som medför negativ påverkan. De typiska och karaktäristiska arterna inom kärlväxter (till exempel blåsippa, trolldruva, nunneört och hässleklocka), lavar (till exempel lunglav) och mossor (till exempel grov baronmossa och platt fjädermossa) ska förekomma i sådan omfattning att dessa kan fortleva långsiktigt i området.

Småskaliga naturliga processer som trädens föryngring, åldrande och döende samt omkullfallna träd och luckbildning är positivt och ska förekomma inom hela området samt påverka dynamik och struktur. Igenväxningsvegetation av invasiva arter till exempel gran och tysklönn och ska inte tillåtas dominera i naturtypen. Artsammansättningen och näringstillgången ska vara naturlig.

Bevarandestatus och bevarandetillstånd

Naturtypen (9180) förekommer inom hela kontinentala och boreala regionen. Andelen ädellövträd i skogsmark har ökat något under det senaste decenniet men trots detta är de befintliga arealerna av naturtypen ädellövskog i branter fortfarande små och avverkning av värdefulla ädellövsmiljöer fortgår. Det är dock mycket positivt att hänsynstagande till naturvärden vid skogsavverkning har ökat och arealen skyddad skog fortfarande ökar. År 2013 var förekomstarealen av naturtypen i den boreala regionen 1 500 hektar och för att naturtypen ska uppnå gynnsam bevarandestatus behövs det uppskattningsvis 3 000 hektar. Bevarandestatusen för naturtypen ädellövskog i branter (9180) anses idag som dålig i den boreala regionen.

Naturtypen är ny i Ekebergs lövskog och därför är informationen om tillståndet bristfälligt, men troligtvis är bevarandetillståndet det samma för ädellövskog i branter som för övriga naturtyper, otillfredsställande. Detta för att de äldsta träden troligtvis saknas och samt andelen död ved är låg. Då naturtypen endast täcker en liten del av området är den mycket beroende av omgivande naturtyp (9020) och kommer antagligen även fortsättningsvis ha samma tillstånd som denna om inga lokala störningar sker.

Kartor

Kartor som visar områdets läge, yttergränser, naturtypernas utbredning, samt äldre ekonomiska kartor finns sist i planen.

Dokumentation

Webbsidor/databaser:

Artportalen, <https://www.artportalen.se>, (2018-11-20).

Länsstyrelsen Östergötland, <http://www.lansstyrelsen.se/ostergotland>, (2018-11-20).

Naturvårdsverket, <http://www.naturvardsverket.se/>, (2018-11-20).

Skyddad natur, <http://skyddadnatur.naturvardsverket.se/>, (2018-11-20).

Skogsstyrelsen, <https://skogskartan.skogsstyrelsen.se/skogskartan/>, (2018-11-20).

Ängs- och betesmarksinventeringen (TUVA), <http://www.jordbruksverket.se/>, (2018-11-20).

Riksantikvarieämbetets fornlämningsregister, <http://www.fmis.raa.se/cocoon/fornsok/search.html>, (2018-11-20).

Dokument:

Naturvårdsverkets vägledningsdokument för habitat och ArtDatabankens vägledningar för arter.

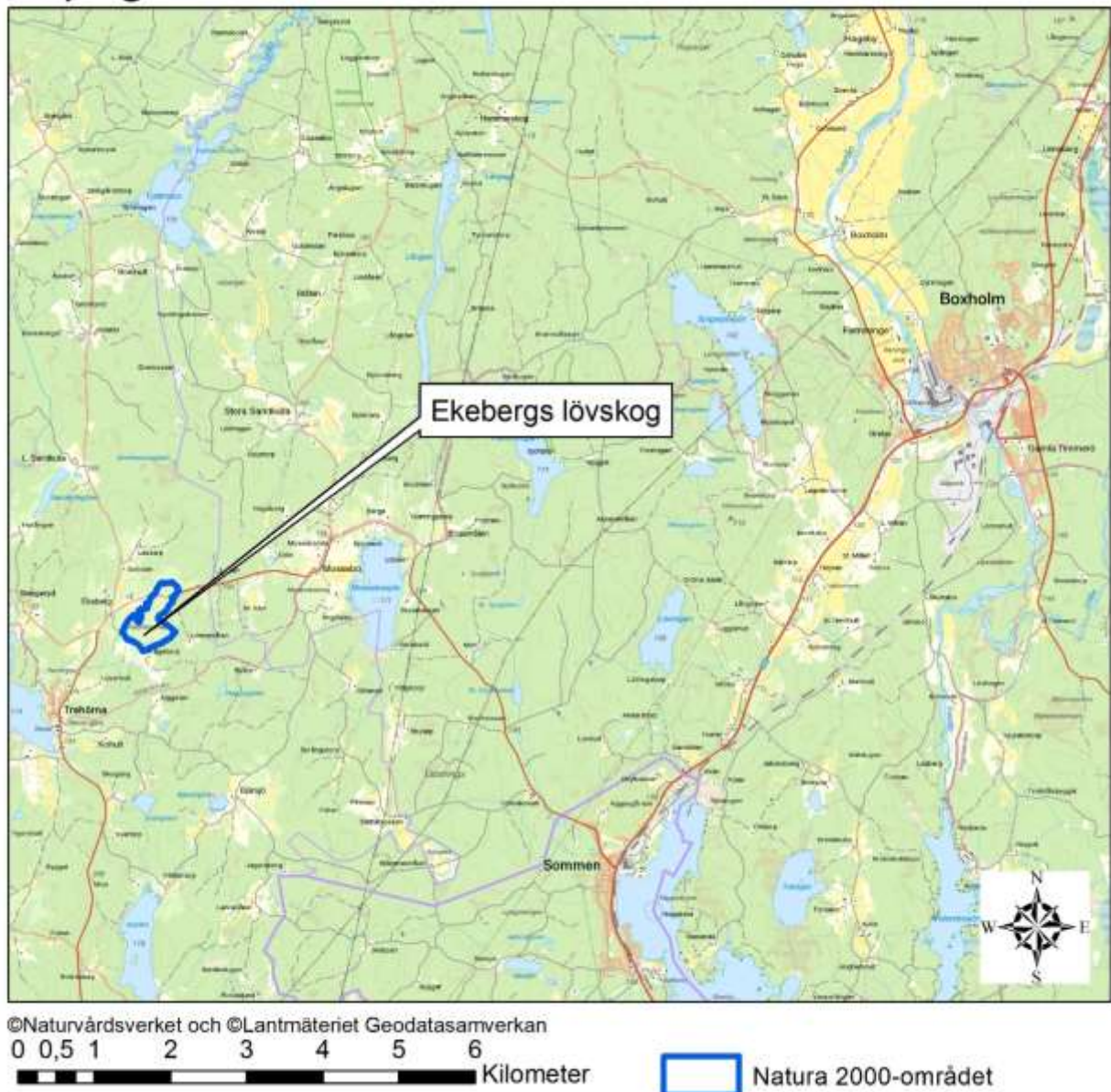
Wenche Eide (red.), Arter och naturtyper i habitatdirektivet - bevarandestatus i Sverige 2013, ArtDatabanken SLU, Uppsala, 2014.

Bevarandeplan för Ekebergs lövskog Natura 2000-område, fastställd 2005-08-15.

Skötselplan för Ekebergs lövskog naturreservat, fastställd 1998.

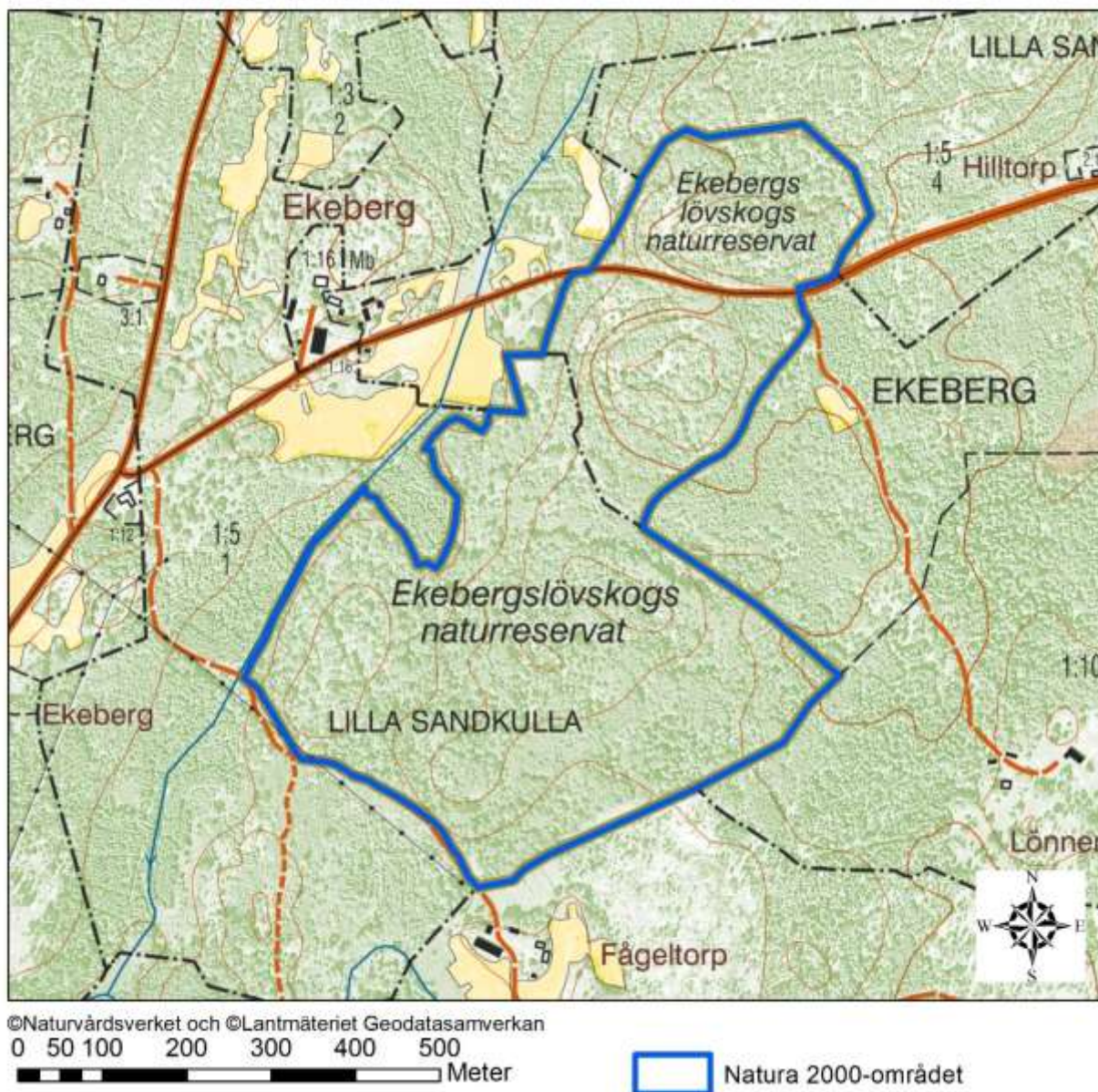
Beslut om bildande av Ekebergs lövskog naturreservat, 1998-12-04.

Topografisk karta



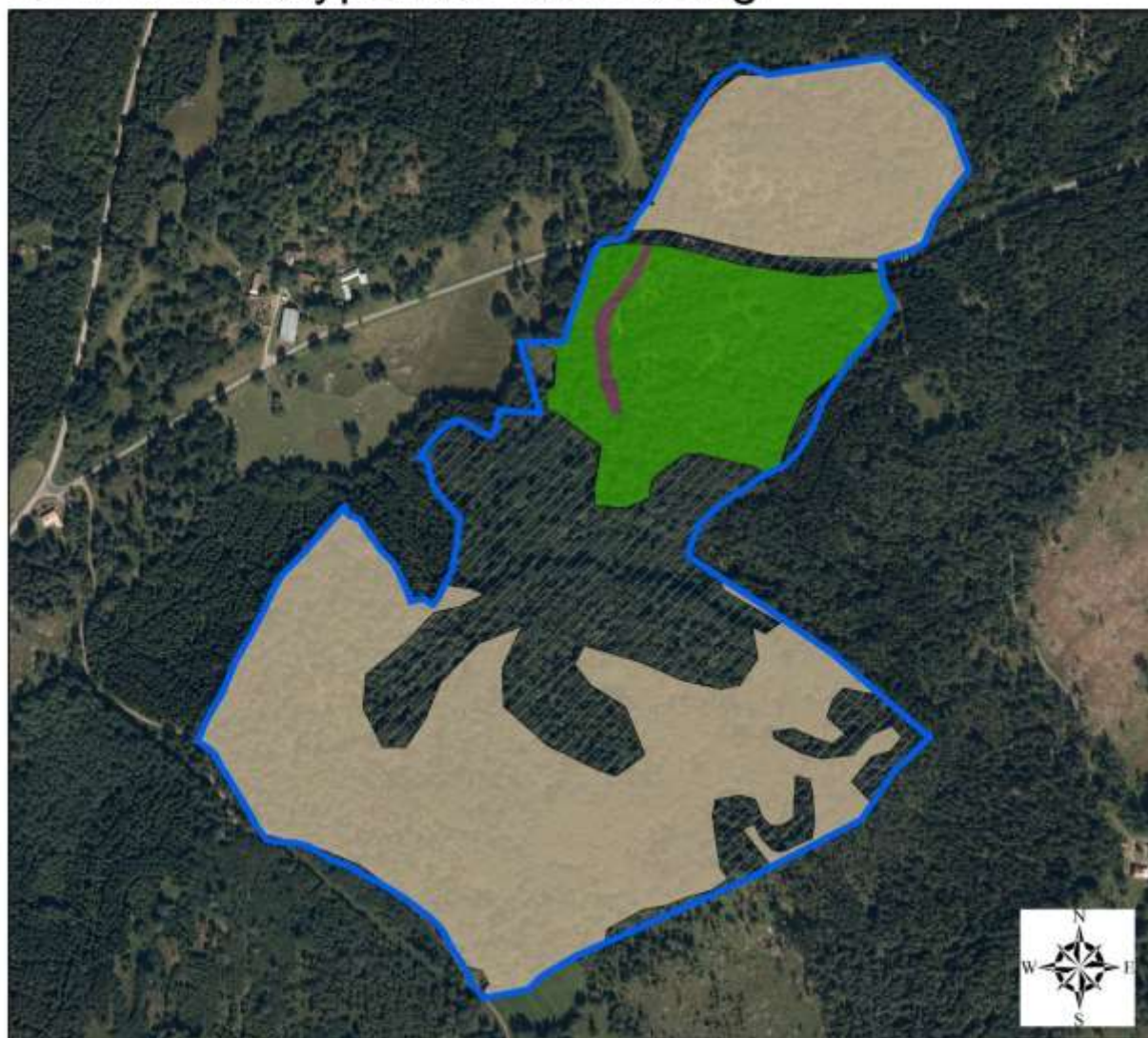
Översiktskartan visar att Ekebergs lövskog ligger strax nordöst om Trehörna och sydväst om Boxholm.

Ekonomisk karta


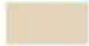




Fastighetskartan visar yttergränserna för området.

Natura 2000-områdets avgränsningar och N2000-naturtypernas utbredning



©Naturvårdsverket och ©Lantmäteriet Geodatasamverkan
 0 50 100 200 300 400 500
 Meter



	Natura 2000-området
	9010 Taiga18,1 ha
	9020 Nordlig ädellövskog5,1 ha
	9180 Ädellövskog i branter ...0,2 ha
	Annan naturtyp

Flygfotot visar naturtypernas utbredning i området.

Natura 2000-områdets avgränsningar och Naturreservatets avgränsningar

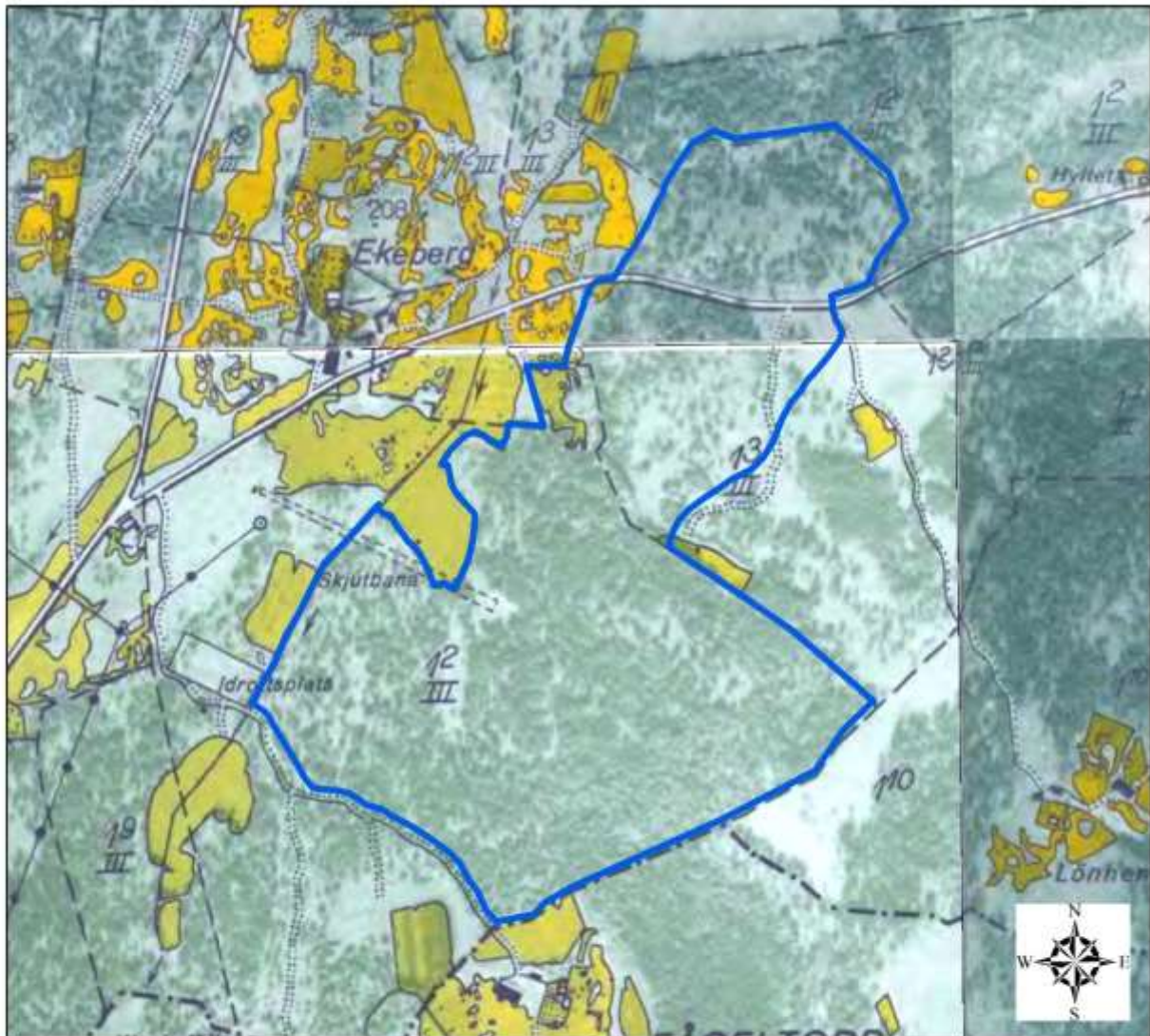


©Naturvårdsverket och ©Lantmäteriet Geodatasamverkan
0 50 100 200 300 400
Meter


 Natura 2000-området
 Ekebergs lövskog

Natura 2000-området och naturreservatet har samma yttergränser.

Ekonomisk karta från 30- och 40-talet

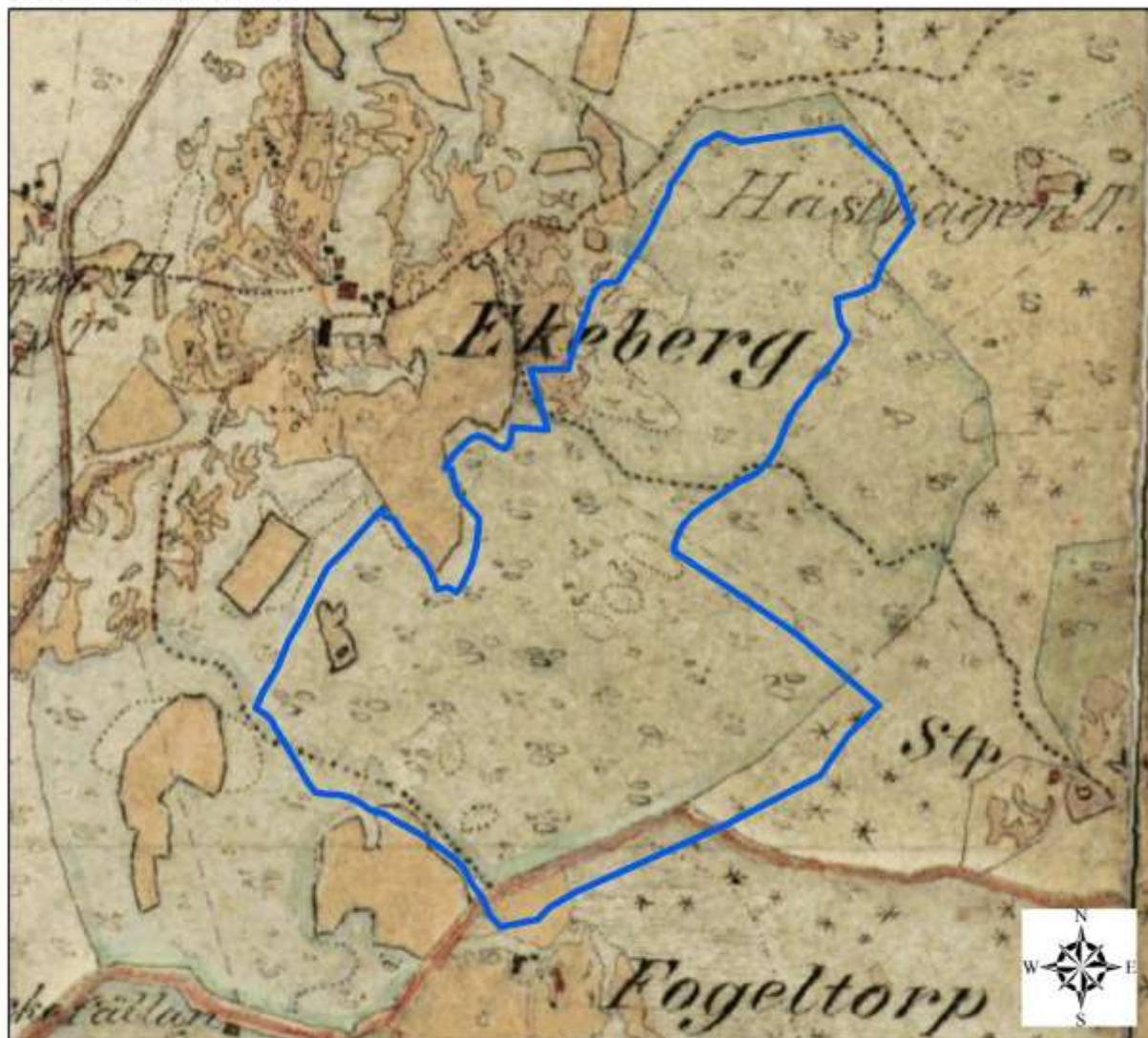


©Naturvårdsverket och ©Lantmäteriet Geodatasamverkan
0 50 100 200 300 400 500
Meter

 Natura 2000-området


Den ekonomiska kartan från 30- och 40-talet visar att området haft liknande struktur under en längre tid.

Häradskarta



©Naturvårdsverket och ©Lantmäteriet Geodatasamverkan

0 50 100 200 300 400 500
Meter

 Natura 2000-området

Häradskartan, från slutet av 1800-talet, visar att området tidigare betats, samt att delar varit åker. Yttergränsen ligger något förskjuten i förhållande till kartan.

Gul mark är åker, grön är slåtteräng, vit är utmark (skog och hagmark) och blågrön är vatten. Små stjärnor visar var marken är barrträdsklädd och små ringar var den är lövträdsklädd.