



LÄNSSTYRELSEN  
ÖSTERGÖTLAND



Yttre Danskär.

Foto: Lars Gezelius

# Bevarandeplan för Natura 2000- området Danskären SE0230139



Länsstyrelsen Östergötland

## **Natura 2000**

Natura 2000 är ett ekologiskt nätverk av värdefulla naturområden inom EU. Syftet är att hejda utrotningen av djur och växter samt att hindra att deras livsmiljöer förstörs. Utpekandet av Natura 2000-områden bygger på krav som finns i EU:s fågeldirektiv och art- och habitatdirektiv. Alla medlemsländer ska peka ut områden dels för fåglar som anges i EU:s fågeldirektiv, dels för naturtyper och arter som anges i art- och habitatdirektivet. Genom utpekandet åtar sig länderna att bevara de utpekade värdena i områdena långsiktigt. Natura 2000-nätverket är en av hörnstenarna i EU:s arbete för att bevara biologisk mångfald. I fågeldirektivet och habitatdirektivet listas 170 naturtyper och cirka 900 växt- och djurarter som särskilt värdefulla. 90 av naturtyperna och drygt 100 av djur- och växtarterna i habitatdirektivets bilaga 1 och 2 finns i Sverige. Därtill häckar i vårt land regelbundet cirka 60 av de fåglar som listas i bilaga 1 i fågeldirektivet.

## **Bevarandeplaner**

För varje Natura 2000-område ska Länsstyrelsen ta fram en beskrivning. Detta görs i särskilda bevarandeplaner, men beskrivningen kan också ingå i en skötselplan om området även är naturreservat. I planen finns en beskrivning av området med bevarandesyfte och bevarandemål för de naturtyper och arter som ska bevaras, och det ska framgå hur skyddet kan bidra till en gynnsam bevarandestatus för naturtyperna och arterna. Även bl.a. hot mot Natura 2000-området och behov av bevarandeåtgärder, till exempel skydd eller skötsel, ska beskrivas. Bevarandeplanen underlättar förvaltningen av området och tillståndsprövningar enligt miljöbalken genom att den ger viktig information om området till bl.a. markägare, myndigheter, exploatörer och naturvårdsförvaltare.

Bevarandeplanen utarbetas och fastställs av Länsstyrelsen, som även är ytterst ansvarig för att målsättningen med området uppfylls. Det gäller även för de bevarandeåtgärder och den naturvårdsskötsel som kan krävas för att bevara värdena, i den mån markägare eller andra brukare inte har möjligheten eller skyldigheten via andra lagar eller avtal att göra detta (till exempel miljöersättningar). Bevarandeplanen revideras när ny kunskap tillkommer eller när förutsättningar ändras - den är ett "levande dokument". Det gör det möjligt för alla att bidra med ny kunskap och synpunkter genom att kontakta Länsstyrelsen.

I bevarandeplanen redovisas gränser, naturtyper och arter enligt bästa tillgängliga kunskap. I de fall där ny kunskap har tillkommit, har Länsstyrelsen för avsikt att föreslå dessa ändringar till regeringen när nästa tillfälle ges. Framtida naturvårdsarbete kan komma att leda till ytterligare ny kunskap som i sin tur kan leda till behov av justeringar av Natura 2000- områdets gränser, naturtyper eller arter. Vid förvaltning och tillståndsprövning är det viktigt att utgå från de befintliga värdena, inte bara de regeringsgodkända, varför det är av vikt att bevarandeplanen redovisar dessa, även om de inte har hunnit bli regeringsgodkända ännu.

Bevarandeplanen är inte ett juridiskt bindande dokument. För formell reglering av till exempel skydd eller skötsel kan andra beslut behövas, till exempel skyddsbeslut för naturreservat. Reglerna enligt eventuella skyddsbeslut gäller parallellt med den tillståndsplikt som enligt miljöbalken gäller i Natura 2000-områden.

Länsstyrelsen Östergötland

### **Tillståndsplikt och samråd**

För att inte skada naturvärden krävs tillstånd för verksamheter eller åtgärder som på ett betydande sätt kan påverka miljön eller utpekade arter i ett Natura 2000-område. Det kan även gälla åtgärder utanför Natura 2000-området, om de kan påverka miljön eller utpekade arter i området. Det är påverkan på de naturmiljöer och/eller arter som skyddas i området som är grunden för prövningen oavsett var källan till störningen ligger geografiskt. Detta regleras i miljöbalken (7 kap 27-29§§). Tillståndskravet aktualiseras när en verksamhet eller åtgärd kan påverka miljön i ett Natura 2000-område på ett betydande sätt, d.v.s. när det finns risk för skada. Då det kan vara svårt att avgöra vilka åtgärder som kan påverka naturvärdena i Natura 2000-området behöver man samråda med Länsstyrelsen före genomförandet. Vid skogsbruksåtgärder hålls dock samråd med Skogsstyrelsen istället. Mer information finns hos Länsstyrelsen, läs på webben eller kontakta en handläggare.

För verksamheter och åtgärder som direkt hänger samman med eller är nödvändiga för naturvårdsskötsel och naturvårdsförvaltning av ett Natura 2000-område, i syfte att långsiktigt bevara de naturtyper och/eller arter som skyddas, krävs inte tillstånd.

Länsstyrelsen Östergötland



LÄNSSTYRELSEN  
ÖSTERGÖTLAND

## Bevarandeplan för Natura 2000 - området SE0230139 Danskären

Kommun: Valdemarsvik

Områdets totala areal: 49 hektar

Markägarförhållanden: Privat och statligt

Bevarandeplanen fastställd av Länsstyrelsen: 2016-08-24

Regeringsbeslut, historik:

SPA: 1996-12-01, regeringsbeslut M96/4019/4, pSCI: Nej, SCI: Nej,

SAC: Nej

Naturtyper och arter som ska bevaras i området:

1620 - Skär och små öar i Östersjön

A066 - Svärta, *Melanitta fusca*

A169 - Roskarl, *Arenaria interpres*

A173 - Kustlabb, *Stercorarius parasiticus*

A183 - Silltrut, *Larus fuscus*

A190 - \*Skräntärna, *Sterna caspia*

A194 - \*Silvertärna, *Sterna paradisaea*

A200 - Tordmule, *Alca torda*

A202 - Tobisgrissla, *Cephus grylle*

A391 - Storskarv, *Phalacrocorax carbo sinensis*

\*) = Fågelarter som är listade i Fågeldirektivets bilaga 1.

Länsstyrelsen Östergötland

**Innehåll**

	Sida
Området Danskären.....	5
1620 - Skär och små öar i Östersjön.....	8
A066 - Svärta, <i>Melanitta fusca</i> .....	10
A169 - Roskarl, <i>Arenaria interpres</i> .....	11
A173 - Kustlabb, <i>Stercorarius parasiticus</i> .....	12
A183 - Silltrut, <i>Larus fuscus</i> .....	13
A190 - Skräntärna, <i>Sterna caspia</i> .....	14
A194 - Silvertärna, <i>Sterna paradisaea</i> .....	16
A200 - Tordmule, <i>Alca torda</i> .....	17
A202 - Tobisgrissla, <i>Cephus grylle</i> .....	17
A391 - Storskarv, <i>Phalacrocorax carbo sinensis</i> .....	19
Dokumentation .....	20
Bilaga 1 .....	21

**Området Danskären****Bevarandesyfte**

Det överordnade bevarandesyftet för Natura 2000- nätverket är att bidra till bevarandet av biologisk mångfald genom att bibehålla eller återskapa gynnsam bevarandestatus för de naturtyper och arter som omfattas av EUs fågeldirektiv eller art- och habitatdirektiv. För det enskilda Natura 2000-området är det överordnade syftet att bevara eller återställa ett gynnsamt tillstånd för de naturtyper och arter som förekommer i området.

***Prioriterade bevarandevärden:***

Syftet med Natura 2000-området Danskären är att bevara det rika fågellivet som är knutet till skär och småöar med sparsam vegetation i Östersjön. Särskilt prioriterade arter inom området är \*skräntärna, \*silvertärna, tordmule, silltrut, tobisgrissla, svärta, roskarl och kustlabb. För att fågellivet vid Danskären ska uppnå ett gynnsamt tillstånd behöver arterna en god tillgång på föda (främst fisk) och en god vattenkvalité i den närliggande skärgården. Öarna ska vara ostörda från mänsklig aktivitet under häckningssäsongen samt att främmande arter/predatorer så som mink hålls på en låg nivå. En förutsättning för fågellivet vid Danskären är att naturtypen (1620) skär och småöar i Östersjön är i god status.

\*) = Fågelarter som är listade i Fågeldirektivets bilaga 1. Övriga fågelarter är listade våtmarksfåglar som är vanligen förekommande inom Natura 2000- naturtyper och kan ligga till grund för bevarande enligt fågeldirektivet.

Länsstyrelsen Östergötland

### **Motivering:**

Danskären är ett utav de fågelskär i Östergötlands skärgård som har rikast fågelliv med en stor variation av häckande och rastande kustfågelarter. Danskären ligger inom ett riksintresse för bland annat naturvården och ligger i nära anslutning till andra fågelskär. Kolonin med skrântärnor är i dagsläget en utav endast ca: 10 större kolonier i Sverige och har därför även stor betydelse för bevarandet av arten på biogeografisk nivå. Flera kolonihäckande fågelarter prioriteras eftersom de starkt bidrar till andra arters häckningsframgångar. Övriga arter är prioriterade eftersom deras utbredning och numerär minskar på nationell och regional nivå.

### **Prioriterade åtgärder:**

Fortsatt områdesskydd och tillträdesförbud på yttre och inre Danskär (under häckningssäsong) samt predator kontroll vid behov.

### **Beskrivning av området**

Danskären är en grupp av små skär bestående av gnejs som ligger långt ut i Gryts skärgård, Valdemarsviks kommun. Skärgården är utsedd till riksintressen för naturvården, obruten kust, rörligt friluftsliv och friluftsliv.

Yttre Danskär är ett stort fågelskär som är översållat med kustbaldersbrå och gräslök. I övrigt domineras florans av gul fetknopp, kärleksört och fläckvis med styvmorsviol. Även arter som kvanne, vänderot och kråkvicker förekommer. På öns norra del finns flera hållkar där det växer fackelblomster och rosenpilört.

Inre Danskär är betydligt klippigare och hyser nästan ingen vegetation av kärlväxter på stora delar. Här finns flera grunda vikar och ett sund delar ön i två delar. I anslutning till det allt som oftast torra sundet växer en del al och i en sänka uppe på ön växer vide, björk, lundbråken och hallon. I kanterna växer kråkbär, gullris och fackelblomster. De två mindre skären i öster, Hamnklubben och Munkbåden saknar nästan helt vegetation.

Fågellivet på öarna är mycket rikt. Enligt kustfågelinventeringen från 2007 häckade inte mindre än 22 kustfågelarter vid skären vilket gör Danskären till ett av de artrikaste skären i Östergötland. På öarna häckar regelbundet stora kolonier med skrântärna, silvertärna och tordmule. Andra årligen återkommande häckfåglar är svärta, roskar, tobisgrissla, kustlab, silltrut och skärpiplärka.

### **Övrigt:**

Efter att regeringsbeslutet (1996) pekade ut Danskären som Natura 2000-område har skären fått en naturtypsklassning som naturtypen (1620) små öar och skär i Östersjön.

Naturtypen har därför lagts till bevarandeplanen samt ytterligare 4 fågelarter (svärta, roskar, tordmule och tobisgrissla) som årligen häckar vid Danskären och ingår i fågeldirektivet.

### **Vad kan påverka negativt**

#### ***Gemensamt för de olika arterna och naturtypen:***

-Förekomst och etablering av mink är mycket negativt för flertalet kustfågelarter, även

## Länsstyrelsen Östergötland

etablering av skarvkolonier samt andra främmande arter kan påverka artsammansättningen.

-Betydande bifångster vid garnfiske påverkar flertalet fiskätande kustfågelarter negativt eftersom fodertillgången minskar.

-Störningar och slitage orsakade av båttrafik och det rörliga friluftslivet (landning av båtar på häckningsskär, badande folk och så vidare) påverkar växt- och djurlivet. Alla prioriterade arter i området störs av mänsklig aktivitet.

-Exploatering såsom bebyggelse och bryggor påverkar artsammansättningen.

-Övergödning pga. utsläpp/läckage av näringsämnen (fosfor och kväve) resulterar i minskat siktdjup vilket påverkar algzoneringsen. Perenna brun- och rödalger täcks av ettåriga fintrådiga alger. Övergödningen kan även orsaka syrebrist på bottenarna.

-Olje-, bensin- och kemikalieutsläpp påverkar artsammansättningen samt flera fågelarters häckningsframgång.

-Svall från fartyg kan påverka artsammansättningen samt flera fågelarters häckningsframgång.

-Ökad luft- och vattentemperatur kan påverka artsammansättningen samt flera fågelarters häckningsframgång.

-Ökad mängd koldioxid i atmosfären och ökad temperatur orsakar försurning av havet. Det är ett hot mot en rad organismer, främst alla marina arter som har ett yttre eller inre skelett av kalk, som många växtplanktonarter, kräftdjur och musslor.

Utöver hotbilden som beskrivs ovan så finns flera negativa faktorer som är artspecifika.

Övriga negativa faktorer för enskilda arter kommer att anges senare i bevarandeplanen under respektive art.

## **Bevarandeåtgärder**

Danskären behöver även fortsättningsvis vara ett djur- och växtskyddsområde med tillträdesförbud under kustfåglarnas häckningssäsong (1 april till 31 juli).

Många av de häckande kustfågelarterna är mycket känsliga för störningar från mänsklig aktivitet. Erfarenheter från andra län visar häckningsframgångarna för en koloni kan uttraderas på grund av etablering av mink eller att enstaka individer av gråtrut eller havsörn lär sig att predera (äta) en specifik art, till exempel skrântärna. Vid indikationer på en förhöjd predation bör länsstyrelsen snabbt identifiera predatorerna och vidta åtgärder till exempel predatorkontroll av mink eller eliminera enstaka gråtrutsindivider. Under vintern år 2013 observerades mink vid flera skärgårdsöar inklusive Danskären.

Habitatförbättrande åtgärder kan bli aktuellt vid Danskären. Det kan till exempel vara utläggning av grus som förbättrar/förstärker lämpliga häckningsmiljöer för skrântärnor och därmed häckningsframgången. Även aktiv röjning av igenväxning (större vegetationsstrukturer/träd) kan bli aktuellt om igenväxning blir ett betydande problem vid Danskären.

Länsstyrelsen Östergötland

Tabell 1: Tabell med sammanställning av bevarandeåtgärder för Natura 2000- området Danskären.

Bevarandeåtgärd	När	Var
Djurskyddsområde med tillträdesförbud	Årligen mellan 1/4- 31/7	Yttre och Inre Danskären
Populationstillståndet hos skräntärnakolonier i Gryt	Årligen	Hela Natura 2000- området/alternativt de öar i Gryt där kolonier häckar
Predator kontroll av främst mink	Vid behov	Hela natura 2000-området, samt närliggande skärgårdsområden
Habitatförbättrande åtgärder	Vid behov	Hela natura 2000-området

### Uppföljning av naturtyper och arter

Länsstyrelsen ansvarar för att uppföljning av bevarandemål genomförs. Uppföljningen ska ske enligt de manualer för skyddade områden som har tagits fram av Naturvårdsverket.

Mätbara mål, så kallade målindikatorer, ska registreras i databasen SkötselDOS. Dessa målindikatorer följs sedan upp. Målsättningen är att kunna se om de bevarandemål som satts upp i bevarandeplaner och skötselplaner uppfylls, att skötseln fungerar och att Natura 2000-naturtyperna och arterna har gynnsamt tillstånd.

En regelbunden uppföljning av de prioriterade arternas populationsutveckling inom området behövs. Till stor del kan uppföljningen ske inom den regionala kustfågelövervakningen som återkommer vart 10:e år. Uppföljningen av skräntärnsbeståndet ska dock ske varje år eftersom kolonin är av biogeografisk betydelse. Även andra inventeringar riktade mot specifika arter och häckningsframgång kan vara motiverat för att bidra med ny art- och områdeskunskap.

## 1620 - Skär och små öar i Östersjön

*Arealen 24,7 hektar är inte fastställd i regeringsbeslut*

### Beskrivning

Grupper och mindre öar och skär i Östersjön. Öarna utgörs av urberg eller morän samt ligger i ett exponerat läge och är i regel trädlösa. Även anslutande undervattensvegetation ingår ner till den fastsittande makrovegetationens nedersta djuputbredningsgräns.

Landvegetationen består av arter som är anpassade till torra, saltpåverkan och vindexponering samt frånvaro av egentligjordmån. Lavfloran är artrik och särpräglad. Vegetationen på vissa öar är starkt påverkad av kvävet från fågelspillning. Kala bergytor är vanliga. På öarna kan mindre enstaka träd förekomma. Öarna utgör viktiga häckningsplatser för fåglar och uppehållsplatser för sälar. I tillfälliga eller permanenta hållkar förekommer speciellt anpassade växt- och djur-samhällen.



Länsstyrelsen Östergötland

## **Bevarandemål**

Arealen av (1620) ska vara minst 24,7 hektar varav 7,2 hektar består av land och 17,5 hektar är under vatten. En förutsättning för de typiska arterna är att landmiljön på skären ska vara öppen, endast med enstaka lågväxta snår och dungar. I vattenmiljön ska viktiga strukturer som vegetationszonering och en god vattenkvalité förekomma i sådan omfattning att typiska och karakteristiska arter som är beroende av dessa strukturer kan fortleva långsiktigt i området. Näringstillförseln av fågelspillning samt en naturlig artsammansättning är också nödvändiga funktioner i naturtypen. Det ska finnas en art- och individrik sammansättning av typiska och karakteristiska arter inom följande grupper: fåglar (till exempel skräntära, tordmule, roskarl och skärpiplärka); kärlväxter (till exempel gul fetknopp, kustbaldersbrå, styvmorsviol och krypven); alger (till exempel blåstång).

## **Bevarandetillstånd och bevarandestatus**

Bevarandestatus beskriver läget för naturtyperna i landet som helhet, medan bevarandetillståndet beskriver aktuellt läge inom Natura 2000- området.

Bevarandestatusen för naturtypen skär i Östersjön bedömdes år 2007 som gynnsam men vid revideringen 2013 ändrades statusen till otillfredsställande. Ändringen beror till stor del på ett bättre kunskapsläge och en ökad exploatering samt påverkan av marina föroreningar. I Sveriges boreala region finns idag 1 700 kvadratkilometer av naturtypen.

Bevarandetillståndet för hela naturtypen vid Dannskären bedöms vara otillfredsställande. Den regelbundna miljöövervakningen i Östergötlands skärgård indikerar visserligen god ekologisk status för bottenfauna och makrofyter (undervattensväxter) i närliggande vatten men den senaste analysen av fiskbestånden indikerar minskande fisktillgång och ett alltmer påverkat hälsotillstånd hos kustfisk. Detta trots att halterna av analyserade metaller och miljögifter minskar eller är oförändrade. Orsaken skulle kunna vara samverkans effekter av flera olika kemiska ämnen som tillförs kustvattenmiljön. Eftersom flertalet fågelarter som häckar vid Dannskären har fisk som huvudföda är utvecklingen oroväckande. Landdelen av naturtypen på Dannskären har dock ett gott bevarandetillstånd eftersom det inte finns någon betydande igenväxning, gott om häckande fåglar och en rik miljötypisk flora.

Länsstyrelsen Östergötland

## A066 - Svärta, *Melanitta fusca*

---

*Artens förekomst är inte fastställd i regeringsbeslut.*

### Beskrivning

Längs Östersjökusten häckar svärtan vanligen på öar. Boet placeras väl skyddat i tät vegetation, längs kusten ofta i enbuskmattor, alsnår, under täta nedhängande grangrenar eller i hög örtvegetation. I ytterskärgården ligger bona istället i måsfågelkolonier med silltruten som vanligaste granne. Arten häckar senare än övriga kustfåglar. Äggen läggs i slutet av maj till juni och ungpullarna dyker upp i jul i månad, medan omlagda kullar ibland kläcks först i slutet av augusti. Ungmortaliteten är i de flesta områden mycket hög. Födan utgörs av mollusker och kräftdjur. I sötvatten äter den mycket insekter och insektslarver. Svärtan övervintrar i södra Östersjön, i farvattnen runt de danska öarna, i Kattegatt och i Nordsjön.

### Bevarandemål

För att det ska finnas goda förutsättningar för svärtan vid Danskären behöver bevarandemålen för naturtypen skär i Östersjön (1620) uppnås samt att det finns god födotillgång (mollusker och kräftdjur) och minst en häckande mås- eller tärnkoloni vid Danskären. Ett flertal svärtpar bör årligen häcka vid Danskären.

### Vad kan påverka negativt

Arten kräver klart vatten varför minskat siktdjup kan innebära negativa konsekvenser. Storskalig anläggning av vindkraftparker kan få negativa effekter för artens rugning och övervintring. Oljeutsläpp är ett extra allvarligt hot i första hand mot övervintrande svärtpar, eftersom arten uppträder i stora flockar under icke häckningstid kan enstaka punktutsläpp få stora negativa konsekvenser.

### Bevarandetillstånd och bevarandestatus

Den svenska populationen uppgår till ca 10 000 par (8 000 till 12 000). Från att ha varit en mycket allmän fågel i ostkustens skärgårdar gick svärtan kraftigt tillbaka under 1950- och 1960-talet. Under de allra senaste decennierna har minskningen fortsatt i ostkustskärgårdarna. Arten är idag med på svenska rödlistad i kategorin Nära hotad (NT). Vid senaste kustfågelinventeringen i Östergötlands skärgård ökade arten något från en låg nivå 84 par (1997) till 135 par (2007).

Vid Danskären verkar arten ha gått tillbaka från 12 par (1981) till 3 par (2007) och 1 par (2013;2015). Bevarandetillståndet måste anses vara otillfredsställande eftersom arten har minskat även om den finns kvar som häckfågel.

Länsstyrelsen Östergötland

## A169 - Roskarl, *Arenaria interpres*

---

*Artens förekomst är inte fastställd i regeringsbeslut.*

### Beskrivning

Roskarlen häckar på kala holmar och skär från mellanskärgården och utåt med de högsta tätheterna i ytterskärgården. Den föredrar öar med grusiga, steniga eller klippiga stränder. En betydande del av det svenska beståndet häckar i anslutning till mås- och tärnkolonier. Däremot undviker roskarlen att häcka i eller i anslutning till gråtrutkolonier. Från Stockholms skärgård finns flera exempel på hur roskarlen koloniserat öar efter det att gråtruten försvunnit, och då ofta i sällskap med tärnor och måsar. Kopplingen till måsfågelkolonier är så stark att när måsfåglarna byter häckningsmiljö så följer roskarlarna med. En annan aspekt av kopplingen mellan roskarl och tärnor/måsar är rapporter om att roskarlen kan äta tärnugg. Roskarlen häckar inte förrän vid tre till sex års ålder. Födan består av allehanda smådjur (insekter, spindlar, små kräftdjur, snäckor och små musslor) som fåglarna plockar på stränderna och i vattenlinjen.

### Bevarandemål

För att det ska finnas goda förutsättningar för roskarlen vid Danskärens behöver bevarandemålen för naturtypen skär i Östersjön (1620) uppnås samt att det finns god födotillgång (smådjur) i strandlinjen och att minst en mås- eller tärnkoloni häckar vid Danskärens. Minst ett par roskarlar bör regelbundet häcka vid Danskärens.

### Vad kan påverka negativt

-Eftersom roskarlen är starkt knuten till öppna och vegetationsfattiga stränder missgynnas den när sådana miljöer blir allt ovanligare. I mitten av 1900-talet var skärgårdsnaturen fortfarande hårt präglad av bete. Efterhand som skärgården avfolkats och betesdjuren försvunnit har de forna öppnemarkerna förvandlats till täta enbusksnår eller slutna skog, något som tveklöst missgynnat roskarl.

-Från vissa håll har det framhållits att sentida klimatförändringar missgynnat roskarlen.

### Bevarandetillstånd och bevarandestatus

Roskarlen har en vidsträckt utbredning runt om Arktis och häckar längs kusterna och en bit in på tundran runt hela Norra ishavet, i Sverige häckar arten huvudsakligen längs Östersjökusten. Det samlade svenska beståndet har enligt ovanstående minskat med drygt 50 procent de senaste 20 åren och beräknas för nuvarande uppgå till cirka 1 900 par (1500-2200). Arten är idag med på svenska rödlistad i kategorin Sårbar (VU). Den europeiska populationen beräknas till 34 000 till 81 000.

Bevarandetillståndet vid Danskärens är god (gynnsam) med ett till två häckande par årligen. Enligt kustfågelinventeringen är populationen i Östergötlands skärgård fåtalig men stabil med 20 till 32 par sedan år 1981.

Länsstyrelsen Östergötland

## A173 - Kustlabb, *Stercorarius parasiticus*

---

*Artens förekomst är fastställd i regeringsbeslut.*

### Beskrivning

Kustlabben häckar i Östergötlands ytterskärgård. Boet läggs på öppen hållmark på smärre holmar, skär, kobbar och öar med sparsam vegetation. Häckningen börjar slutet av maj.

När äggen kläcks (efter cirka 26 dagar) så lämnar ungarna boet redan efter några dagar, men vandrar inte långt från boet. De är flygfärdiga efter fyra veckor. Födan utgörs främst av fisk som den rövar från måsar eller andra fåglar genom att med våldsamma attacker tvinga offret att släppa eller kräkas upp födan (så kallad kleptoparasitism). Det är främst de mindre tärnorna och fiskmåsar som attackeras, men även skröntärna och större trutar. I viss omfattning tar de även insekter, mindre fåglar och gnagare, ägg och fågelungar. Varje häckande par behöver ett stort provianteringsområde för att föda upp ungarna och den häckar till skillnad från många andra kustfåglar spritt i enstaka par. De häckande labbarna är mycket "ortstrogna" och mer än 90 procent av de äldre fåglarna återvänder till samma revir påföljande år. Könsmogen vid tre till fem års ålder. Arten flyttar efter häckningen från augusti (ungfågeln) till september (adult) mot södra Atlanten.

### Bevarandemål

För att det ska finnas goda förutsättningar för kustlabb vid Danskären behöver bevarandemålen för naturtypen skär i Östersjön (1620) uppnås samt minst en större häckande mås- eller tärnkoloni vid Danskären och god tillgång på föda, främst fisk i den omkringliggande skärgården. Minst 1 par labbar bör årligen häcka vid Danskären.

### Bevarandetillstånd och bevarandestatus

Den europeiska delpopulationen beräknas uppgå minst 40 000 till 140 000 par. Sveriges bestånd bedömdes år 2012 till ca 560 par. De största och tätaste bestånden finns i Stockholms skärgård med hälften av hela landets kustlabbar. Under 1980- och 1990-talet ökade den Svenska populationen med kustlabbar men sedan 2005 har populationen minskat med 10 till 30 procent. Arten är idag med på svenska rödlistad i kategorin Nära hotad (NT).

Bevarandetillståndet vid Danskären anses stabilt eller gynnsamt med ett - tre häckande par sedan år 1981. Under 2015 sågs en labb som troligen häckade i området. I Östergötlands skärgård har labben ökat till 26 par (2007) sedan kustfågelinventeringen startade. Om det östgötska beståndet har minskat som den nationella är inte fastställt i dagsläget.

Länsstyrelsen Östergötland

## A183 - Silltrut, *Larus fuscus*

---

*Artens förekomst är fastställd i regeringsbeslut.*

### Beskrivning

Flera underarter av silltruten förekommer inom ett relativt litet geografiskt område i norra och västra Palearktis, i Östersjöområdet häckar underarten *Larus fuscus fuscus*. Silltruten häckar vanligtvis i kolonier på skär och små öar vid kusten. Östersjökolonierna är i allmänhet mindre än hos gråtrut, kolonier överstigande 100 par är ovanliga. Silltruten börjar sin häckning i början av maj till månadsskiftet maj eller juni. Arten häckar främst på skoglösa, tämligen låga ytterskär som generellt är mer gräs- och örtrika än grå- och havstrutöar. Kobbar med kråkris och enbuskmattor är också omtyckta i Östersjöområdet. På lokaler med blandkolonier av grå- och silltrut häckar gråtruten i allmänhet nära vattnet medan silltrutarna ofta slår sig ned på lägre liggande, mer beväxta partier längre bort från stranden. Äggen ruvas av bägge könen i 25 till 29 dygn. Ungarna, som är borymmare (ungarna klarar att lämna boet direkt efter kläckning), blir flygfärdiga vid närmare 40 dygns ålder och häckar sedan för första gången mellan tre till sex års ålder. Födan består till mycket stor del av fisk och fiskavfall (i Östersjön framför allt sill och skarpsill). Även daggmaskar och insekter kan lokalt vara en födoresurs för silltruten. I ett avseende är emellertid silltruten kulturnäringsspecialist då den är en "båtföljare" i betydligt större utsträckning än gråtrut. Utsläpp av matrester från de stora färjorna i Östersjön var tidigare en viktig födoresurs för silltruten innan denna hantering förbjöds på 1970-talet.

Östersjöpopulationen flyttar i juli till oktober mot sydöstra Medelhavsländerna, Svarta havet och centrala delar av Afrika. Arten återkommer till sina häckningslokaler i april eller maj.

### Bevarandemål

För att det ska finnas goda förutsättningar för silltrut vid Danskären behöver bevarandemålen för naturtypen skär i Östersjön (1620) uppnås samt att det finnas god tillgång på föda, främst fisk i den omkringliggande skärgården. Ett flertal silltrutspar bör årligen häcka vid Danskären.

### Vad kan påverka negativt

-Eftersom silltruten häckar sent på säsongen i jämförelse med till exempel gråtruten är den extra känslig för mänskliga aktiviteter, till exempel bad, fiske och annat friluftsliv.

-Silltruten är mycket känslig för påverkan av miljögifter. Enligt undersökningar i Finska viken avlider 70 procent av silltrutens ungar i sjukdomar, troligen orsakade av dysfunktion hos levern. De dör av blodförgiftning och har höga PCB-halter just i levern. Endast fem procent av ungarerna blir flygga och hela 25 procent blir tagna av predatoriska gråtrutar.

Undersökningarna visar också att PCB-halterna i levern hos silltrutens ungar är högre än hos fiskmåsens och gråtrutens ungar, likaså att sjukdomen verkar vara korrelerad med en förhöjd DDE/PCB/- kvot.

### Bevarandetillstånd och bevarandestatus

Den svenska populationen av silltrut beräknas för närvarande (2010) uppgå till cirka 19 000

## Länsstyrelsen Östergötland

par. I slutet av 1970-talet beräknades den till 29 000 par, vilket innebär en beståndsminskning på 35 procent under 30 år. I Sverige har utbredningens tyngdpunkt förskjutits norrut; under 1970-talet fanns två tredjedelar av beståndet längs Götalands och Svealands kuster men numera är norrlandsbeståndet ungefär lika stort som det i södra Sverige.

Under 2000-talet förefaller populationsminskningen ha upphört och det finns även indikationer på att beståndet ökar. Arten är idag med på svenska rödlistad i kategorin nära hotad (NT). Den totalavärldspopulationen av underarten *L.f. fuscus* uppgår för närvarande (2005) till cirka 22 000 varav cirka 40 procent återfinns i Sverige.

Bevarandetillståndet för populationen vid Danskären ligger sedan år 1997 stabilt på en otillfredsställande låg nivå med ett till fyra häckande par. Det kan jämföras med 19 häckande par år 1981. Populationstrenden för hela Östergötlands skärgård är negativ med en minskning från 175 par (1981) till endast 17 par (2007).

## A190 - Skräntärna, *Sterna caspia*

---

*Artens förekomst är fastställd i regeringsbeslut.*

### **Beskrivning**

Skräntärna behöver tillgång till lämpliga bytesdjur, vilket i svenska vatten främst är abborre, mört och strömming. Den fiskar framför allt i grunda kustområden eller i kustnära (inom 30 till 40 kilometer) sjöar. Lämplig plats för bobygge är flacka, vegetationsfattiga sandrevlar eller klippöar i havsbandet. Arten häckar företrädesvis i koloni. Tillgång till områden med minimal mänsklig störning är viktig. Arten är störningskänslig under häckningen (maj till augusti), främst under ruvningsperioden. Häckningslokalen och dess omgivande arkipelag bör sakna fyrfota rovdjur, framför allt mink. Arten är långlivad med relativt låg reproduktion. Under häckningen kan födosökande skräntärnor uppsöka fiskrika vatten åtskilliga mil från boplatsen.

### **Bevarandemål**

Målsättningen bör vara att det även fortsättningsvis skall finnas förutsättningar för ett livskraftigt häckande bestånd av arten i Östersjöområdet. Ett viktigt medel för att uppnå det målet är att se till att samtliga kända och tänkbara häckningsplatser ges en god bevarandestatus.

Med tanke på artens rörlighet är det svårt att ange siffror för det svenska beståndets storlek, men ett minimum för ett långsiktigt stabilt bestånd i hela Östersjön bör vara minst 2 000 par. För att nå en gynnsam bevarandestatus i Sverige måste beståndet öka till från dagens 533 par till minst 1 000 par. Artens utbredning eller antalet häckningslokaler får dessutom inte minska. Arten bör finnas kvar på minst 90 procent av sina häckningslokaler från ett år till nästa och bör dessutom lyckas med häckningen på minst 75 procent av häckningsplatserna.

Målsättningen för skräntärnspopulationen vid Danskären är att det årligen ska finnas en häckande koloni i Gryts skärgård och att arten regelbundet häckar vid Danskären.

Länsstyrelsen Östergötland

Kolonin bör hysa minst 90 par skrântärnor för att statusen ska anses gynnsam. Även bevarandemålen för naturtypen skär i Östersjön (1620) behöver uppnås.

### Vad kan påverka negativt

-Etablering av mink på de öar eller i de skärgårdsområden där arten häckar är ett ökande problem. Förutom mink har berguv konstaterats vara predator på vuxna skrântärnor.

-Gråtrut, havstrut, korp och havsörn kan lokalt vara allvarliga predatorer på ägg och små ungar.

-Försämrade tillgång på lämplig fiskföda i innerskärgårdsområden och kustnära sjöar kan innebära hot mot föryngringen. Igenväxning av träd och/eller buskar på de öar som arten häckar på kan medföra att ön överges.

-Spridning och ackumulering av miljögifter i akvatisk miljö har negativa effekter på häckningsutfallet. Under senare år har skrântärnorna ibland drabbats av en okänd sjukdom. Äggen läggs och kläcks normalt, men de små ungarna förlorar förmågan att ta emot föda och dör efter en kortare tid. Bakgrunden till ungarnas märkliga beteende som har vissa likheter med östersjösilltrutarnas sjukdom, är idag inte utrett.

-Eventuell etablering av vindkraftverk vid kända kolonier kan vara ett framtida hot.

-Beskattning (jakt) av arten under flyttningen genom Europa och framför allt i övervintringsområdena i tropiska Afrika, vilket kan innebära ett långsiktigt hot mot bestånden.

-Grunda kustområden är viktiga som uppväxtområden för ett stort antal fiskarter och därmed för tillgången på föda för flera fiskätande fågelarter. Områden som utnyttjas av bl.a. olika arter tärnor får därför inte utsättas för verksamheter som försämrar deras livsmiljö och beskattningen (fångsten) av fisk får inte vara så hård att födounderlaget minskar.

### Bevarandetillstånd och bevarandestatus

I Östersjön häckade cirka 1 700 par i början av 2000-talet, varav cirka 500 i Sverige. Det svenska beståndet ökade fram till 2007 (660 par), men minskade därefter till 533 par år 2010. Sistnämnda år fanns 428 par fördelade mellan tio kolonier. Därutöver fanns 103 solitärhäckande par. Skrântärnorna har minskat kraftigt i Östersjön sedan i början av 1970-talet då det fanns 2 200 par, varav cirka 900 i Sverige. Arten är idag med på svenska rödlistad i kategorin nära hotad (NT).

Skrântärnskolonin i Gryts skärgård byter ibland häckningsskär, det senaste decenniet har häckningarna främst skett vid Danskären, inre Röskär och Spyskär. Populationen med skrântärnor har under perioden från 2006 till 2014 varierat mellan cirka 60 till 120 par.

Under år 2015 var motsvarande siffra 29 par. Nedgången kan bero på årsvariation eller mänsklig störning men om trenden fortsätter kan det vara andra bakomliggande faktorer så som sjukdom, predation eller minskad födotillgång. Under vintern 2013 noterades minkförekomst vid fler skärgårdsöar bland annat Danskären. Bevarandetillståndet anses därför som otillfredsställande.

Länsstyrelsen Östergötland

## A194 - Silvertärna, *Sterna paradisaea*

---

*Artens förekomst är fastställd i regeringsbeslut.*

### Beskrivning

Silvertärnan behöver tillgång på fiskrika sjöar och/eller grunda kustområden samt till störningsfria häckningsplatser. För att större kolonier ska kunna etableras krävs rovdjursfria områden framför allt frånvaro av mink och räva. Arten häckar företrädesvis i öppna miljöer vid kusten, i ytterskärgården, fjällen, taigan och på tundran.

Under häckningen födosöker silvertärnorna inom ett område i storleksordningen 25 kvadratkilometer. Arten övervintrar längs södra Afrikas kust och i Södra Ishavet.

### Bevarandemål

Målsättningen bör vara att det framledes finns ett häckande bestånd av silvertärna inom hela det nuvarande befintliga häckningsområdet i Sverige. Beståndet får inte minska i numerär, inte heller får arten försvinna från områden där den häckar idag.

Målsättningen för Danskären är att silvertärnan regelbundet häckar på öarna samt att bevarandemålen för naturtypen skär i Östersjön (1620) uppnås.

### Vad kan påverka negativt

-Ohävd och igenväxning av tidigare öppna kust- och skärgårdsområden kan leda till att viktiga häckningsplatser försvinner. Spridning och ackumulering av miljögifter har negativa effekter på häckningsutfallet.

-Etablering av vindkraftverk vid kända kolonier kan vara ett framtida hot.

### Bevarandetillstånd och bevarandestatus

Silvertärnan häckar längs större delen av svenska kusten, dock mycket fåtaligt längs Västkusten, samt i Norrlands skogsland och i fjällområdena från Dalarna och norrut. Som regelbunden häckfågel saknas den i södra och mellersta Sveriges inland med undantag för Väneren och Vättern.

Det svenska beståndets storlek har uppskattats till 20 000 till 25 000 par. Detta bör sättas i relation till ett samlat europeiskt bestånd på cirka 500 000 par, varav närmare 75 procent på Island. Sedan mitten av 1970-talet har silvertärnan ökat i antal såväl i Östersjöområdet som i Väneren. Tecken finns dock på att arten lokalt försvunnit till följd av minkens expansion.

Vid Danskären häckar en koloni med silvertärna regelbundet; 3 par (1997), 104 par (2007) och 100 par (2015). Bevarandetillståndet vid Danskären för arten är idag gynnsamt.



Länsstyrelsen Östergötland

## A200 - Tordmule, Alca torda

---

*Artens förekomst är inte fastställd i regeringsbeslut.*

### Beskrivning

Tordmulen häckar i klippbranter och på steniga skär i utskärgårdar, främst i Östersjön från Gotland/norra Småland till Ångermanland. Tordmulen är en duktig simmare och jagar fisk strax under ytan (till exempel Skarpsill, tobisfiskar) men kan simma ner till 120 meters djup. Tordmulen inleder häckningen i början av maj. Innan ungen blir flygfärdig vid cirka tre veckors ålder lämnar den boet tillsammans med sina föräldrar. Under vinterhalvåret flyttar tordmulen till områden kring Iberiska halvön och nord västra Marocko.

### Bevarandemål

För att det ska finnas goda förutsättningar för tordmulevid Danskären behöver det finnas god tillgång på föda, främst fisk i den omkringliggande skärgården samt att bevarandemålen för naturtypen skär i Östersjön (1620) uppnås.

Målsättningen för tordmulebeståndet vid Danskären är att det årligen ska finnas större häckande kolonier i Östergötlands skärgård och att arten regelbundet häckar vid Danskären.

### Vad kan påverka negativt

-Överfiske kan leda till en minskad födotillgång för tordmulen, speciellt under häckningssäsongen.

### Bevarandetillstånd och bevarandestatus

Tordmulen häckar främst i Östersjön från Gotland/norra Småland till Ångermanland. Den häckar även i nordvästra Skåne samt i Bohuslän. Populationen i Sverige har ökat med 20 till 40 procent de senaste tio åren.

Sedan kustfågelinveteringen startade i Östergötlands skärgård har tordmulen ökat från 120 par (1981) till 402 (2007). En stor andel av populationen har årligen häckat vid Danskären, under 2007 häckade 66 par. Enligt inrapporteringen i artportalen 2015 har kolonierna av tordmule på omkringliggande öar legat stabilt i antal men antalet häckningar vid Danskären var färre än tidigare år. Bevarandetillståndet för arten kan ändå anses som gynnsam vid Danskären.

## A202 - Tobisgrissla, Cephus grylle

---

*Artens förekomst är inte fastställd i regeringsbeslut.*

### Beskrivning

I skärgårdarna förekommer tobisgrisslan främst på öar i ytter- och mellan-skärgården. Arten häckar i kolonier eller med enstaka par. Kolonierna består vanligen av några få - hundratalet par. Monogam med flerårig parbildning och mycket hög boplatstrohet. Häckar tidigast vid 2

## Länsstyrelsen Östergötland

års ålder. Arten har kortare livslängd än tordmule och sillgrissla.

Tobisgrisslan kräver för sin häckning områden som är fria från rovdäggdjur, vilket medför att häckning nästan uteslutande sker på öar. De få fastlandshäckningar som rapporterats har skett i svårtillgängliga bergsstup. De två äggen läggs väl skyddade i håligheter under stenar, i sprickor eller undantagsvis under ilandflutet trävirke eller i håligheter i jordtäcket. Äggen värps i maj, ruvas 28 till 29 dygn och ungarna stannar i boet i cirka 35 dagar tills de är helt flygfärdiga. Födan utgörs huvudsakligen av bottenlevande fiskar som tas på upp till cirka 30 meters djup. Den viktigaste bytesarten i Östersjön är tånglaken och på Västkusten tejestefisk. Tobisgrisslan tar även en del kräftdjur, musslor med mera. Genom tobisgrisslans födoval blir arten mera kustbunden än sillgrissla och tordmule.

Östersjöpopulationen övervintrar i södra och mellersta delen av Östersjön, varvid många ungfåglar uppehåller sig på grundområden med tio till 30 meters djup på avsevärt avstånd från land.

### **Bevarandemål**

För att det ska finnas goda förutsättningar för tobisgrisslan vid Danskären behöver bevarandemålen för naturtypen skär i Östersjön (1620) uppnås samt att det ska finnas god tillgång på bottenlevande fisk (till exempel tånglake) i den omgivande skärgården. Minst ett flertal tobisgrisselspar bör årligen häcka vid Danskären.

### **Vad kan påverka negativt**

Förutom predation av mink är oljeutsläpp (i övervintringsområdena) sannolikt ett av de största hoten mot svenska tobisgrisslor.

### **Bevarandetillstånd och bevarandestatus**

I Sverige häckar tobisgrisslan uteslutande längs kusterna och nästan undantagslöst på öar. Den saknas som häckande längs Skånes moränkuster och på Öland och är ytterst fåtalig i Blekinge. På Västkusten tycks beståndet vara stabilt eller svagt ökande. I Östersjön har beståndet däremot minskat och sammanlagt har Sverigepopulationen minskat med drygt 20 procent under de senaste 20 åren. Det svenska beståndet uppskattas till mellan 10 000 till 1 2500 par.

Enligt kustfågelinventeringen har tobisgrisslan i Östergötlands skärgård minskat från 32 par (1997) till elva par (2007). Inrapporteringen i artportalen av antalet individer under häckningsmånaderna (maj till juli) legat på en högre nivå under de senaste fyra åren och 2015 sågs 44 tobisgrisslor vilket indikerar en liten återhämtning. Vid Danskären har tobisgrisslan häckat årligen med mellan ett till tre par sedan år 1997, vilket är betydligt färre än toppnoteringen med åtta par år 1981. Bevarandetillståndet för tobisgrisslan vid Danskären får anses som stabil men på en otillfredsställande låg nivå.

Länsstyrelsen Östergötland

## A391 - Storskarv, *Phalacrocorax carbo sinensis*

---

*Artens förekomst är fastställd i regeringsbeslut.*

### Beskrivning

Storskarv (underarten kallas ibland mellanskarv) häckar kolonivis i träd eller klippor längs de svenska kusterna och även vid större insjöar. Storskarven häckar från april - juli, populationen i Östersjön övervintrar i medelhavområdet. Storskarven flyger och rör sig osmidigt men det kompenseras den med att vara en skicklig simmare, vilket krävs när den fångar fisk under vattenytan. Födan består till stor del av fisk (till exempel mört, abborre och tånglake). Till skillnad från många andra kustfåglar är skarvarnas yttre fjäderdräkt inte vattenavstötande, när fjäderdräkten tar åt sig vatten blir den en "extra tyngd" som underlättar dykningen.

### Bevarandemål

Eftersom storskarven har haft en explosionsartad positiv utveckling på nationell och regional nivå behövs i dagsläget inget specifikt mål för arten vid Danskären.

### Bevarandetillstånd och bevarandestatus

Storskarven har återkoloniserat stora delar av sitt utbredningsområde från att ha varit utrotade i Sverige av intensiv jakt i början på 1900-talet. År 2006 fanns det omkring 47 000 par i hela riket.

Enligt kustfågelinventeringen har storskarven ökat i Östergötlands skärgård från 0 par (1981) till 1 146 par (2007). Vid Danskären förekommer idag ingen häckning av skarv utan skären är en regelbunden rast och födosökslokal för arten. En etablering av skarv skulle kunna vara negativ för flera av de befintliga häckfågelarterna. Bevarandetillståndet anses idag vara mycket gynnsamt i Östergötlands skärgård.

Länsstyrelsen Östergötland

## Dokumentation

---

### Webbsidor/databaser:

Artfakta, <http://artfakta.artdatabanken.se/>, (2016-04-07)

Artportalen, <https://www.artportalen.se>, (2016-04-07) Birdlife international,  
<http://www.birdlife.org/>, (2016-04-07)

Länsstyrelsen Östergötland, <http://www.lansstyrelsen.se/ostergotland>, (2016-04-07)

Naturvårdsverket, <http://www.naturvardsverket.se/>, (2016-04-07)

Skyddad natur, <http://skyddadnatur.naturvardsverket.se/>, (2016-04-07)

### Dokument:

Arter & naturtyper i habitatdirektivet (2013) Kustfåglar i Östergötland (1982,1999 och 2010)

Naturvårdsverkets vägledningsdokument för naturtyper och arter

### Bilagor

Bilaga 1, Kartor över Natura 2000- området

Länsstyrelsen Östergötland

## Bilaga 1

### Översiktskarta



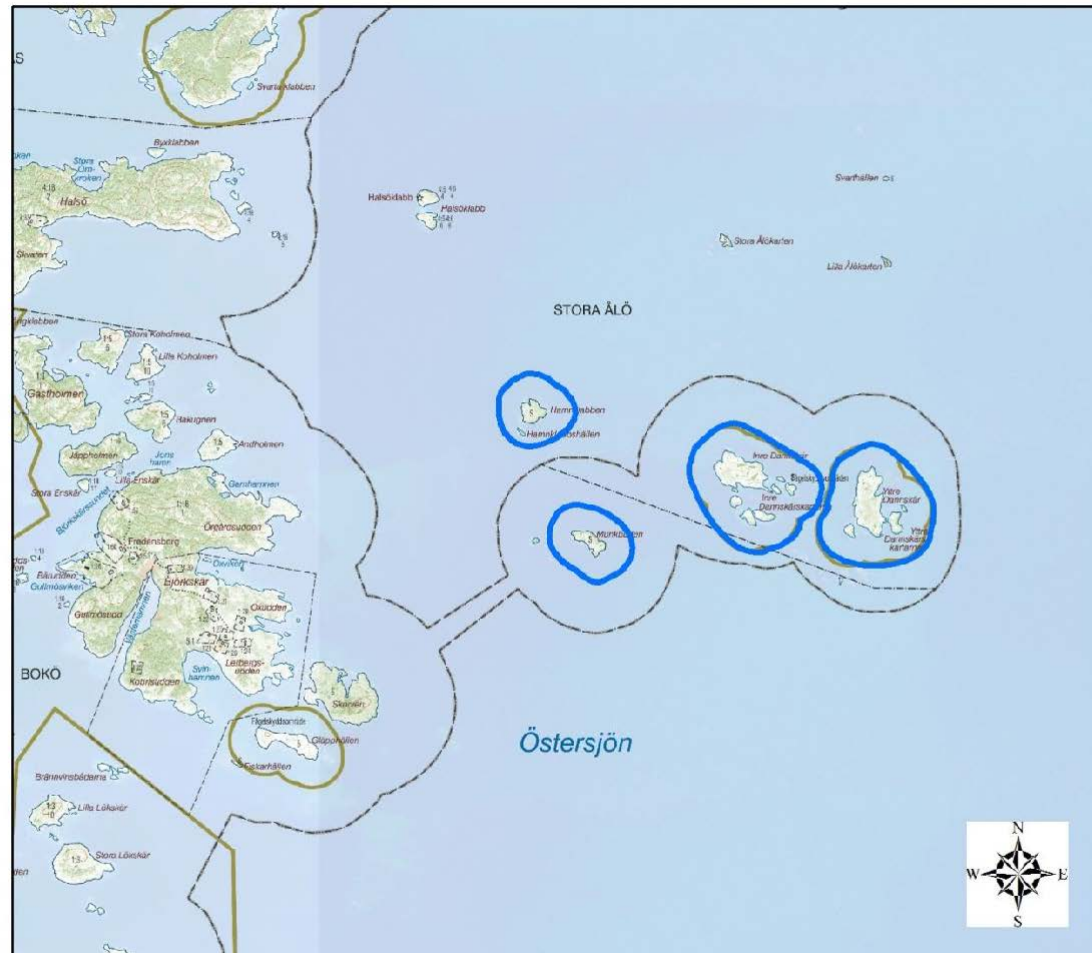
0 1 2 4 Kilometers

 Natura2000-området

©Naturvårdsverket och ©Lantmäteriet Geodatasamverkan

Översiktskarta som visar var Natura 2000- området Danskären är beläget i Gryts skärgård.

### Ekonomisk karta



0 500 1 000 2 000 Meters

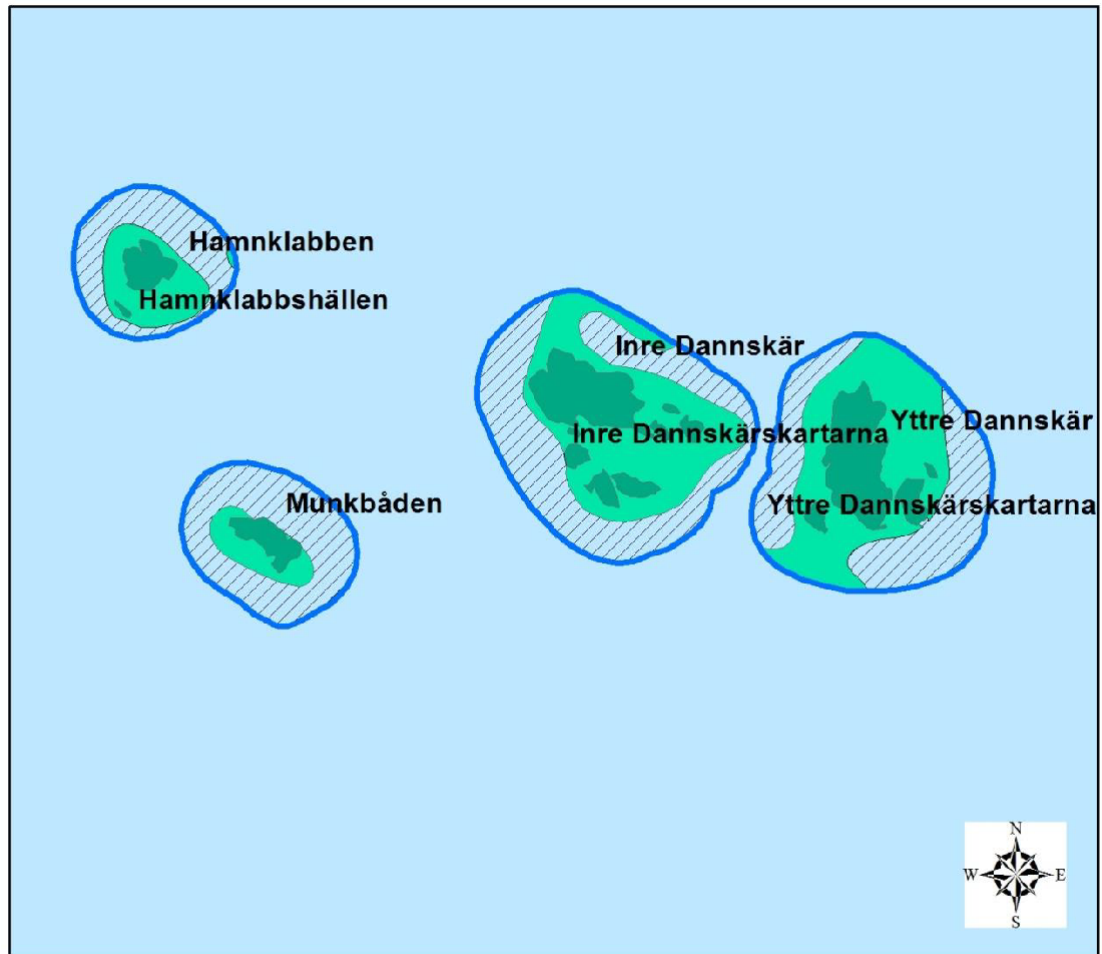


Natura2000-området

©Naturvårdsverket och ©Lantmäteriet Geodatasamverkan

Fastighetskartan visar yttergränserna för Natura 2000-området Danskären.

## Natura 2000-områdets avgränsning och N2000-naturtypernas utbredning



0 0,225 0,45 0,9 Kilometers

©Naturvårdsverket och ©Lantmäteriet Geodatasamverkan



Kartan visar naturtypernas utbredning inom Natura 2000-området Danskären.