



LÄNSSTYRELSEN
ÖSTERGÖTLAND



Foto: Fältgentiana, © Thomas Johansson

Beverandeplan för Natura 2000-området Bösebo SE0230226



Natura 2000

Natura 2000 är ett ekologiskt nätverk av värdefulla naturområden inom EU. Syftet är att hejda utrotningen av djur och växter samt att hindra att deras livsmiljöer förstörs. Utpekandet av Natura 2000-områden bygger på krav som finns i EU:s fågeldirektiv och art- och habitatdirektiv. Alla medlemsländer ska peka ut områden dels för fåglar som anges i EU:s fågeldirektiv, dels för naturtyper och arter som anges i art- och habitatdirektivet. Genom utpekandet åtar sig länderna att bevara de utpekade värdena i områdena långsiktigt. Natura 2000-nätverket är en av hörnstenarna i EU:s arbete för att bevara biologisk mångfald. I fågeldirektivet och habitatdirektivet listas 170 naturtyper och cirka 900 växt- och djurarter som särskilt värdefulla. 90 av naturtyperna och drygt 100 av djur- och växtarterna i habitatdirektivets bilaga 1 och 2 finns i Sverige. Därtill häckar i vårt land regelbundet cirka 60 av de fåglar som listas i bilaga 1 i fågeldirektivet.

Bevarandeplaner

För varje Natura 2000-område ska Länsstyrelsen ta fram en beskrivning. Detta görs i särskilda bevarandeplaner, men beskrivningen kan också ingå i en skötselplan om området även är naturreservat. I planen finns en beskrivning av området med bevarandesyfte och bevarandemål för de naturtyper och arter som ska bevaras, och det ska framgå hur skyddet kan bidra till en gynnsam bevarandestatus för naturtyperna och arterna. Även bl.a. hot mot Natura 2000-området och behov av bevarandeåtgärder, t.ex. skydd eller skötsel, ska beskrivas. Bevarandeplanen underlättar förvaltningen av området och tillståndsprövningar enligt miljöbalken genom att den ger viktig information om området till bland annat markägare, myndigheter, exploatörer och naturvårdsförvaltare.

Bevarandeplanen utarbetas och fastställs av Länsstyrelsen, som även är ytterst ansvarig för att målsättningen med området uppfylls. Det gäller även för de bevarandeåtgärder och den naturvårdsskötsel som kan krävas för att bevara värdena, i den mån markägare eller andra brukare inte har möjligheten eller skyldigheten via andra lagar eller avtal att göra detta (till exempel miljöersättningar). Bevarandeplanen revideras när ny kunskap tillkommer eller när förutsättningar ändras - den är ett "levande dokument". Det gör det möjligt för alla att bidra med ny kunskap och synpunkter genom att kontakta Länsstyrelsen.

I bevarandeplanen redovisas gränser, naturtyper och arter enligt bästa tillgängliga kunskap. I de fall där ny kunskap har tillkommit, har Länsstyrelsen för avsikt att föreslå dessa ändringar till regeringen när nästa tillfälle ges. Framtida naturvårdsarbete kan komma att leda till ytterligare ny kunskap som i sin tur kan leda till behov av justeringar av Natura 2000-områdets gränser, naturtyper eller arter. Vid förvaltning och tillståndsprövning är det viktigt att utgå från de befintliga värdena, inte bara de regeringsgodkända, varför det är av vikt att bevarandeplanen redovisar dessa, även om de inte har hunnit bli regeringsgodkända ännu.

Bevarandeplanen är inte ett juridiskt bindande dokument. För formell reglering av t.ex. skydd eller skötsel kan andra beslut behövas, t.ex. skyddsbeslut för naturreservat. Reglerna enligt eventuella skyddsbeslut gäller parallellt med den tillståndsplikt som gäller i Natura 2000-områden.

Tillståndsplikt och samråd

För att inte skada naturvärden krävs tillstånd för verksamheter eller åtgärder som på ett betydande sätt kan påverka miljön eller utpekade arter i ett Natura 2000-område. Det kan även gälla åtgärder utanför Natura 2000-området, om de kan påverka miljön eller utpekade arter i området. Det är påverkan på de naturmiljöer och/eller arter som skyddas i området som är grunden för prövningen oavsett var källan till störningen ligger geografiskt. Detta regleras i miljöbalken (7 kap. 27-29 §§). Tillståndskravet aktualiseras när en verksamhet eller åtgärd kan påverka miljön i ett Natura 2000-område på ett betydande sätt, d.v.s. när det finns risk för skada.

Då det kan vara svårt att avgöra vilka åtgärder som kan påverka naturvärdena i Natura 2000-området behöver man samråda med Länsstyrelsen före genomförandet. Vid skogsbruksåtgärder hålls dock samråd med Skogsstyrelsen istället. Mer information finns hos Länsstyrelsen, läs på webben (lansstyrelsen.se/ostergotland) eller kontakta en handläggare (växel: 010-223 50 00).

För verksamheter och åtgärder som direkt hänger samman med eller är nödvändiga för naturvårdsskötsel och naturvårdsförvaltning av ett Natura 2000-område, i syfte att långsiktigt bevara de naturtyper och/eller arter som skyddas, krävs inte tillstånd.

Innehållsförteckning

Området, Bösebo	5
6230 – Stagg-gräsmarker	9
6270 – Silikatgräsmarker	9
6410 – Fuktängar.....	10
Dokumentation	11
Kartor.....	12
Bilaga 1: Rödlistade arter.....	17

Länsstyrelsen Östergötland



LÄNSSTYRELSEN
ÖSTERGÖTLAND

Bevarandeplan för Natura 2000 - området SE0230226 Bösebo

Kommun: Boxholm

Områdets totala areal: 11,8 hektar (12,2 hektar enligt regeringsbeslut)

Markägareförhållande: Privat

Bevarandeplanen fastställd av Länsstyrelsen: 2017-12-19

Regeringsbeslut, historik:

Regeringen föreslår att området är av gemenskapsintresse (pSCI): 1998-12

Fastställts som ett område av gemenskapsintresse (SCI): 2005-01

Regeringen förklarar området som ett särskilt bevarandeområde (SAC): 2011-03

Naturtyper och arter som ska bevaras i området:

6230 – Stagg-gräsmarker

6270 – Silikatgräsmarker

6410 – Fuktängar

Området

Bevarandesyfte

Det överordnade bevarandesyftet för Natura 2000-nätverket är att bidra till bevarandet av biologisk mångfald genom att bibehålla eller återskapa gynnsam bevarandestatus för de naturtyper och arter som omfattas av EU:s fågeldirektiv eller art- och habitatdirektiv. För det enskilda Natura 2000-området är det överordnade syftet att bevara eller återställa ett gynnsamt tillstånd för de naturtyper eller arter som förekommer i området.

Prioriterade bevarandevärden:

Syftet med Natura 2000-området Bösebo är att bevara och vidareutveckla naturvärden knutna till samtliga ingående naturtyper enligt art- och habitatdirektivet. Särskild prioritet i bevarandearbetet har stagg-gräsmarker (6230), silikatgräsmarker (6270) och fuktängar (6410).

Motivering:

Alla tre naturtyper har en stor artrikedom inom kärlväxter och fjärilar. De har en bra hävd och en generellt bra skötsel.

Prioriterade åtgärder:

De prioriterade bevarandeåtgärderna i Bösebo är hävd, i form av bete, och röjning av igenväxning.

Beskrivning av området

Bösebo ligger i sydvästra delen av Östergötland. Gården ligger som en liten öppen oas med betesmarker och åkrar i ett barrskogslandskap.

Betesmarken som ligger precis intill gården är stor och variationsrik med fuktiga gamla åkrar med starrvegetation och friska till torra artrika typiska naturbetesdelar. De gamla åkrarna med starr i fällans norra del ingår dock inte i Natura 2000-området. Den del av betesmarken som ingår i Natura 2000 är mycket art- och individrik. Bland växter hör kanske ÅGP-arten sen fältgentiana (*Gentianella campestris* ssp. *campestris*, rödlistekategori EN) till de mest intressanta, men det finns även bl.a. gullviva, jungfrulin, kattfot, backnejlika, hirsstarr, darrgräs, blekstarr, klasefibbla (*Crepis praemorsa*, NT), knägräs, slättergubbe (*Arnica montana*, VU), slätterfibbla (*Hypochaeris maculata*, VU), ängsvädd, solvända (*Helianthemum nummularium* ssp. *nummularium*, NT), stagg, svinrot och ormrot.

Den artrika floran och de öppna markerna ger förutsättningar för ett artrikt insektsliv. Här förekommer till exempel mindre bastardsvärmare (*Zygaena viciae*, NT), sexfläckig bastardsvärmare (*Zygaena filipendulae*, NT), bredbrämad bastardsvärmare (*Zygaena lonicerae*, NT), smalsprötad bastardsvärmare (*Zygaena osterodensis*, NT), svävdagsvärmare (*Hemaris tityus*, NT), silversmygare (*Hesperia comma*, NT) och ängsmetallvinge (*Adscita statices*, NT). (För fullständig lista över rödlistade arter i området se bilaga 1.)

Det finns även ett värdefullt trädskikt, främst bland de gamla solitära björkarna och tallarna. Andra träd och buskar är gran, asp, en, rönn, salix och vildapel.

Vad kan påverka området negativt

Naturtypsspecifika hotbilder preciseras under respektive naturtyp.

Gemensamt för naturtyperna i området:

- Utebliven röjning av igenväxningsvegetation och minskat eller upphört bete leder på sikt till igenväxning av buskar och träd och utarmning av den hävdgynnade floran och faunan.

Länsstyrelsen Östergötland

- Alltför kraftig röjning av buskar och träd så att organismer som är beroende av dessa strukturer missgynnas.
- Överbete. Alltför intensivt betetryck påverkar naturtypen negativt. Risken för överbete är dock inte lika stor i fuktiga marker som i torra.
- Skötsel som avlägsnar småbiotoper, kantzoner och mosaikmiljöer och skapar skarpa gränser mellan olika markslag påverkar naturtypen negativt.
- Spridning av gödsel i naturtypen påverkar florans negativt.
- Tillskottsutfodring av betesdjuren ger indirekt näringstillförsel till marken och missgynnar den konkurrenssvaga florans.
- Användning av avmaskningsmedel som innehåller avermectin är negativ för den dynglevande insektsfaunan.
- Markexploatering och annan markanvändningsförändring i objektet eller i angränsande områden, exempelvis skogsplantering, dikning och täktverksamhet.
- Gödslings- och försurningseffekter från nedfall av luftburna föroreningar påverkar florans negativt.
- Vildsvin har tidigare bökat upp delar av hagen. Vilken effekt som bökande vildsvin har på florans i längden, om de återkommer år till år, finns det mycket lite kunskap om. Enstaka bök kan ha en positiv effekt på florans, då vissa frön kan få lättare att gro. Den återkommande uppbökningsen kan dock ha negativa effekter, då rötterna på fleråriga växter kan ta skada. Då vildsvinsstammen är mycket tät i området bör vildsvinen i möjligaste mån utestängas från betesmarkerna.

Områdets bevarandeåtgärder

Tabell 1: En generell sammanställning av bevarandeåtgärder omnämnda i den aktuella bevarandeplanen.

Bevarandeåtgärd	När	Var	Prioritet
Bete	Årligen	Hela Natura 2000-området	1
Röjning av igenväxning	Vid behov	Hela Natura 2000-området	1
Röjning av inväxande gran	Inom 5 år	Hela Natura 2000-området	2
Frihuggning	Inom 5 år	Främst östra och södra delarna av Natura 2000-området	2

Reglering av skydd och skötsel:

Enligt 12 kap. 8 § MB (miljöbalken) är brukaren skyldig att ta hänsyn till natur- och kulturvärden vid all markanvändning i jordbruket. De allmänna hänsynsreglerna i 2 kap. MB förtydligas i Jordbruksverkets föreskrifter (SJVFS 1999:119) om hänsyn till natur- och kulturvärden i jordbruket. Enligt förordningen (1998:915) om miljöhänsyn i jordbruket får jordbruksmark tas ur produktion först efter anmälan till Länsstyrelsen, som då har möjlighet att förbjuda en ändrad markanvändning.

Alla naturtyper i området kan skötas med medel från EU:s miljöstödd. Miljöstödsreglerna uppdateras vart 5 år och kan i enstaka fall ha krav som står i motsättning till Natura 2000-kraven. Natura 2000-naturtyperna måste dock skötas i syfte att målen med Natura 2000-området uppnås. Detta är troligen inget problem i dagsläget (2017), men bör följas upp vid nya stödperioder och reglerändringar. I Natura 2000-området Bösebo ingår nästan all naturtypsklassad mark i miljöersättningsansökan 2016, varför skydd och skötsel till stor del kommer att vara reglerad i tillräcklig omfattning.

Länsstyrelsen Östergötland

De värdefulla träden har ett visst skydd via miljöersättningen. I och med att området är Natura 2000-område krävs samråd med Länsstyrelsen vid avverkningar och röjningar som kan påverka naturvärdena negativt. Detta gäller även avverkning av enstaka värdefulla träd eller bortförel av grov död ved. Avverkning av träd som ligger utanför Natura 2000-området men som kan ha höga naturvärden kräver samråd med Länsstyrelsen enligt 12 kap. 6 § MB.

Vid samråd som rör avverkning eller röjningar tas kontakt med ansvarig förvaltare på Länsstyrelsen för Bösebo. Eftersom inget direkt hot mot trädvärdena förekommer i dagsläget gör Länsstyrelsen bedömningen att ingen ytterligare reglering krävs för att skydda trädvärdena. Om detta inte räcker i framtiden kan skydd ges i form av till exempel bildande av biotopskyddsområde, naturvårdsavtal eller annan överenskommelse.

Bevarandeåtgärder:

Det är värdefullt om hävden planeras så att Natura 2000-området i sin helhet har blommande växter under hela säsongen. Detta för att ha en kontinuerlig källa av nektar- och pollentillgång för markernas insektsfauna. Genom att till exempel ha betespåsläpp vid olika tidpunkter för olika fallor eller ha ett rotationsbete mellan fallor finns det alltid en del av området där florin kan få gå i blom och fröa av sig. Generellt sett så är alltid ett sent betespåsläpp att föredra eftersom det ökar nektar- och pollentillgången för bland annat fjärilsfaunan. För att betes- och ängsmarkernas naturvärden ska bevaras behöver markerna regelbundet vara välhävda så att ingen skadlig förnaansamling bildas, eftersom det missgynnar småväxta arter och försvårar frögroning.

Buskar av olika slag, främst blommande arter, är viktiga att spara, så länge som de inte täcker stora ytor och bildar stora snår eller täcker fornlämningar. Mindre snår ger skydd, bo- och födosöksplatser för många djur och underlättar för lövträd, bland annat ek, att gro och växa till sig utan att bli avbetad.

Igenväxning behöver hållas efter kontinuerligt genom röjning. Igenväxning av gran är generellt ett problem i naturtyper som ej är grandominerade. Om igenväxning av gran blir ett betydande problem i de delar som dominerats av andra trädslag ska det åtgärdas genom till exempel röjning av gran. Det finns områden där träden står något tätt, dessa finns framför allt i de östra delarna. Här behöver träden glesas ut genom att träd huggs ner så att de träd som är kvar är sporadiskt utställda och i varierande ålder.

Skadlig förnaansamling, igenväxning och antropogen näringstillförel (inklusive tillskottsutfodring av betesdjur) får inte förekomma.

Fältgentianan omfattas idag av ett nationellt åtgärdsprogram. Arten är mycket beroende av att hävden sker på ett bra sätt. Detta innebär i princip att hävden ska ge möjlighet till en tillräcklig fröproduktion, betas tillräckligt för att förnan ska vara så pass liten att groddplantor kan etableras, samt hålla vegetationen tillräckligt låg under sommaren för att fältgentianan ska kunna växa till sig. Beroende om fältgentianan i området är *tidigblommande* (*spp. suecica*) eller *senblommande* (*spp. campestris*) behöver hävden planeras lite olika. Senblommande (som finns i Bösebo) populationer gynnas av bete som innebär att de flesta plantor undgår bete innan fröomognad. Sådant bete kan åstadkommas genom sent betespåsläpp, exempelvis från slutet av juli-början av augusti, med så måttlig intensitet att det tar åtminstone till mitten av september innan vegetationen betats ner. Anledningen till att inte vänta med betet till efter fröomognaden, vanligen i slutet av augusti, är att rosetterna då tvingas växa i hög vegetation större delen av sommaren, vilket ger små rosetter och plantor.

Bevarandestatus och bevarandetillstånd

Bevarandestatus beskriver läget för naturtyperna i landet som helhet, medan bevarandetillståndet beskriver aktuellt läge inom Natura 2000-området.

Tabell 2: Naturtypsareal och förekomst av Natura 2000-arter (ej fåglar) inom Natura 2000-området. **Blå färg** innebär en förändring av art- eller arealförekomst jämfört med regeringsgodkända uppgifter angivna inom parentes. Länsstyrelsen kommer att föreslå förändringarna vid lämpligt tillfälle. *) = Prioriterad art eller naturtyp i EU:s Natura 2000-bevarandearbete. Prioriteringen kan skilja sig från prioriteringen i det specifika området.

Naturtyp/art	Hektar/Förekomst	Bevarandetillstånd	Sida
6230 - *Stagg-gräsmarker	2,9	Tillfredsställande	9
6270 - *Silikatgräsmarker	5,4	Tillfredsställande	9
6410 - Fuktängar	1,1	Tillfredsställande	10
Annan naturtyp	2,4		
Total areal	11,8 (12,2)		

Uppföljning

Länsstyrelsen ansvarar för att uppföljning av bevarandemål genomförs. Uppföljningen ska ske enligt de manualer för skyddade områden som har tagits fram av Naturvårdsverket. Mätbara mål, så kallade målindikatorer, ska registreras i databasen SkötselDOS. Dessa målindikatorer följs sedan upp. Målsättningen är att kunna se om de bevarandemål som satts upp i bevarandeplaner och skötselplaner uppfylls, att skötseln fungerar och att Natura 2000-naturtyperna och arterna har gynnsamt tillstånd.

Uppföljning av skötseln, som är en viktig del i bevarandemålen, kan eventuellt komma att kontrolleras via den ordinarie kontrollverksamheten för miljöersättningsåtaganden, men bör även följas upp för länets samtliga områden med hävdbehov genom regelbundna analyser för att se vilka områden som ingår i jordbruksblock med miljöersättning.

Fältgentianan omfattas av ett nationellt åtgärdsprogram för hotade arter (ÅGP). Länsstyrelsen i Östergötland följer upp arten med hjälp av frivilliga insatser från allmänheten (så kallade "floraväktare") som besöker flera utav länets lokaler årligen.

6230 - Stagg-gräsmarker

Arealen 2,9 ha är fastställd i regeringsbeslut

Beskrivning

Naturtypen stagg-gräsmarker (6230) är en artrik och hävdpräglad naturtyp som förekommer på torra-friska, silikatrika jordar. Naturtypen har utvecklats genom lång hävdkontinuitet och består av öppna betesmarker med högst 30 % krontäckning av träd och buskar. Hävdgynnade arter ska finnas. På stagg-gräsmarker är stagg en av de viktigaste arterna men för att det ska vara naturtypsklassad (6230) måste vegetationen även i övrigt vara artrik.

Stagg-gräsmarkerna kan vara mycket örtrika och kan ibland hysa ovanliga växter. Örtrikedomen gör dem viktiga för många insekter, inte minst fjärilar och bin. Naturtypen kan uppträda i olika skepnader beroende på bland annat fuktighet och klimat.

Bevarandemål

Arealen av stagg-gräsmarker i Natura 2000-området Bösebo (6230) ska vara minst 2,9 hektar. Regelbunden hävd ska prägla området. Träd och buskar ska utgöra enstaka till måttligt inslag. Det ska finnas typiska arter inom kärlväxter (till exempel ljung, ängsvädd, och stagg) och insekter (till exempel dagfjärilar och hopprätvingar) ska förekomma i sådan omfattning att dessa kan fortleva långsiktigt i området. Artsammansättningen och näringstillgången ska vara naturlig.

Bevarandestatus och bevarandetillstånd

Bevarandestatusen för naturtypen stagg-gräsmarker (6230) är dålig och förekomstarealen minskar fortfarande i alla regioner. Förekomstarealen i boreal region idag 6 000 hektar och bevarandestatusen är dålig. För att uppnå en gynnsam bevarandestatus i samma område har ArtDatabanken (2013) uppskattat att det behövs 43 000 hektar av naturtypen.

Naturtypen (6230) i Bösebo hävdas årligen genom bete och ingår till ungefär 80 % i miljöersättningen (2015). Det finns ett artrikt fåltskikt. Mindre ytor har en något tät krontäckning. Bevarandetillståndet anses som tillfredsställande.

6270 - Silikatgräsmarker

Arealen 5,4 ha är fastställd i regeringsbeslut

Beskrivning

Naturtypen silikatgräsmarker består av öppna betesmarker med högst 30 % krontäckning av träd och buskar. Fåltskiktet är artrikt och har ett stort inslag av hävdgynnade arter som trivs på kalkfattig och näringsfattig mark. Artrikedomen är uppkommen ur en lång period av hävd och naturtypen är beroende av en fortsatt beteshävd. Vegetationens sammansättning varierar beroende på underlag och geografisk belägenhet.

Silikatgräsmarkerna kan vara mycket örtrika och kan ibland hysa ovanliga växter. Örtrikedomen gör dem viktiga för många insekter, inte minst fjärilar och bin. Naturtypen kan uppträda i olika skepnader beroende på bland annat fuktighet och klimat.

Bevarandemål

Arealen av silikatgräsmarker (6270) i Natura 2000-området ska vara minst 5,4 hektar. Regelbunden hävd ska prägla naturtypen. Träd och buskar ska utgöra enstaka till måttligt inslag och mindre ytor med blottad mark är ett positivt inslag. Det ska finnas typiska arter inom kärlväxter (till exempel kattfot, solvända, ängsvädd, och gullviva) och insekter (till exempel dagfjärilar och dyngbaggar) ska förekomma i sådan omfattning att dessa kan fortleva långsiktigt i området. Artsammansättningen och näringstillgången ska vara naturlig.

Bevarandestatus och bevarandetillstånd

Mindre jordbruksföretag slås ihop eller läggs ned och urbaniseringen fortsätter vilket gör att mindre eller svårbrukade marker som ofta hyser den största mångfalden tas ur bruk och växer eller planteras igen med skog. Eftersom gräsmarker minskar i utbredning har också flertalet av gräsmarksnaturtyperna och deras typiska arter en fortgående negativ utveckling. Ett stort antal typiska kärlväxter med höga naturvärden förekommer i silikatgräsmarkerna som historiskt troligen har brukats som slätteräng. För naturtypen silikatgräsmarker (6270) är förekomstarealen i boreal region idag 126 000 hektar och bevarandestatusen är dålig. För att uppnå en gynnsam bevarandestatus i samma område har ArtDatabanken (2013) uppskattat att det behövs 380 000 hektar av naturtypen.

Naturtypen (6270) i Natura 2000-området hävdas genom bete och ingår till nästan 90 % i miljöersättningen (2015). Det finns ett artrikt fåltskikt, exempelvis fåltgentiana. Mindre ytor kan ha en något tät krontäckning eller begränsade ytor med igenväxningskaraktär. Bevarandetillståndet anses ändå till stor del som tillfredställande.

6410 - Fuktängar

Arealen 1,1 ha är fastställd i regeringsbeslut

Beskrivning

Marken är fuktig med ett stort inslag av kalk, lera eller torv. Floran på fuktängar är uppkomna ur lång hävdkontinuitet och naturvärdena är beroende av fortsatt skötsel i form av slätter eller bete för att naturtypen ska kunna bevara sina värden. Dessutom ska träd- och buskskiktet vara öppet för att bevara naturvärdena. Bland annat hör flera småvuxna starrarter till de typiska arterna i naturtypen. Fuktängarna kan vara mycket örtrika och kan ibland hysa ovanliga växter. Örtrikedomen gör dem viktiga för många insekter, inte minst fjärilar och bin. De har också mycket stor betydelse för fågellivet.

Bevarandemål

Arealen av fuktängar i Natura 2000-områdena (6410) ska vara minst 1,1 hektar. Regelbunden hävd ska prägla naturtypen. Endast enstaka träd och buskar med höga naturvärden ska förekomma. Naturtypen ska ha en ostörd hydrologi och vattenståndet ska tillåtas variera naturligt. Det ska inte finnas några avvattande eller tillrinnande diken eller djupa körspår som medför negativ påverkan. Typiska arter inom gruppen kärlväxter (till exempel jungfru Marie nycklar och hartmansstarr) ska förekomma i sådan omfattning att dessa kan fortleva långsiktigt i området. Artsammansättningen och näringstillgången ska vara naturlig.

Vad kan påverka negativt

Faktorer som kan påverka naturtypen negativt utöver den generella hotbilden på sidan 5:

- Dräneringar som torkar ut naturtypen.

Bevarandestatus och bevarandetillstånd

Mindre jordbruksföretag slås ihop eller läggs ned och urbaniseringen fortsätter vilket gör att små eller svårbrukade marker som ofta hyser den största mångfalden tas ur bruk och växer eller planteras igen med skog. Eftersom gräsmarker minskar i utbredning har också flertalet av gräsmarksnaturtyperna och deras typiska arter en fortgående negativ utveckling. För naturtypen fuktängar (6410) är förekomstarealen i boreal region idag 27 400 hektar och bevarandestatusen är dålig. För att uppnå en gynnsam bevarandestatus i samma region har ArtDatabanken (2013) uppskattat att det behövs minst 110 000 hektar av naturtypen.

Naturtypen (6410) hävdas genom bete och ingår till 90 % i miljöersättningen (2015), det finns ett artrikt fältskikt. Mindre ytor i kanterna av Natura 2000-området har en något tät krontäckning eller mindre begränsade med igenväxningskaraktär. Bevarandetillståndet anses som tillfredsställande.

Kartor

Kartor som visar områdets läge, yttergränser, naturtypernas utbredning samt äldre ekonomiska kartor finns sist i planen.

Dokumentation

Webbsidor/databaser:

Artportalen, <https://www.artportalen.se>, (2017-11-14).

Länsstyrelsen Östergötland, <http://www.lansstyrelsen.se/ostergotland>, (2017-11-14).

Naturvårdsverket, <http://www.naturvardsverket.se/>, (2017-11-14).

Skyddad natur, <http://skyddadnatur.naturvardsverket.se/>, (2017-11-14).

Ängs- och betesmarksinventeringen (TUVA), <http://www.jordbruksverket.se/>, (2017-11-14).

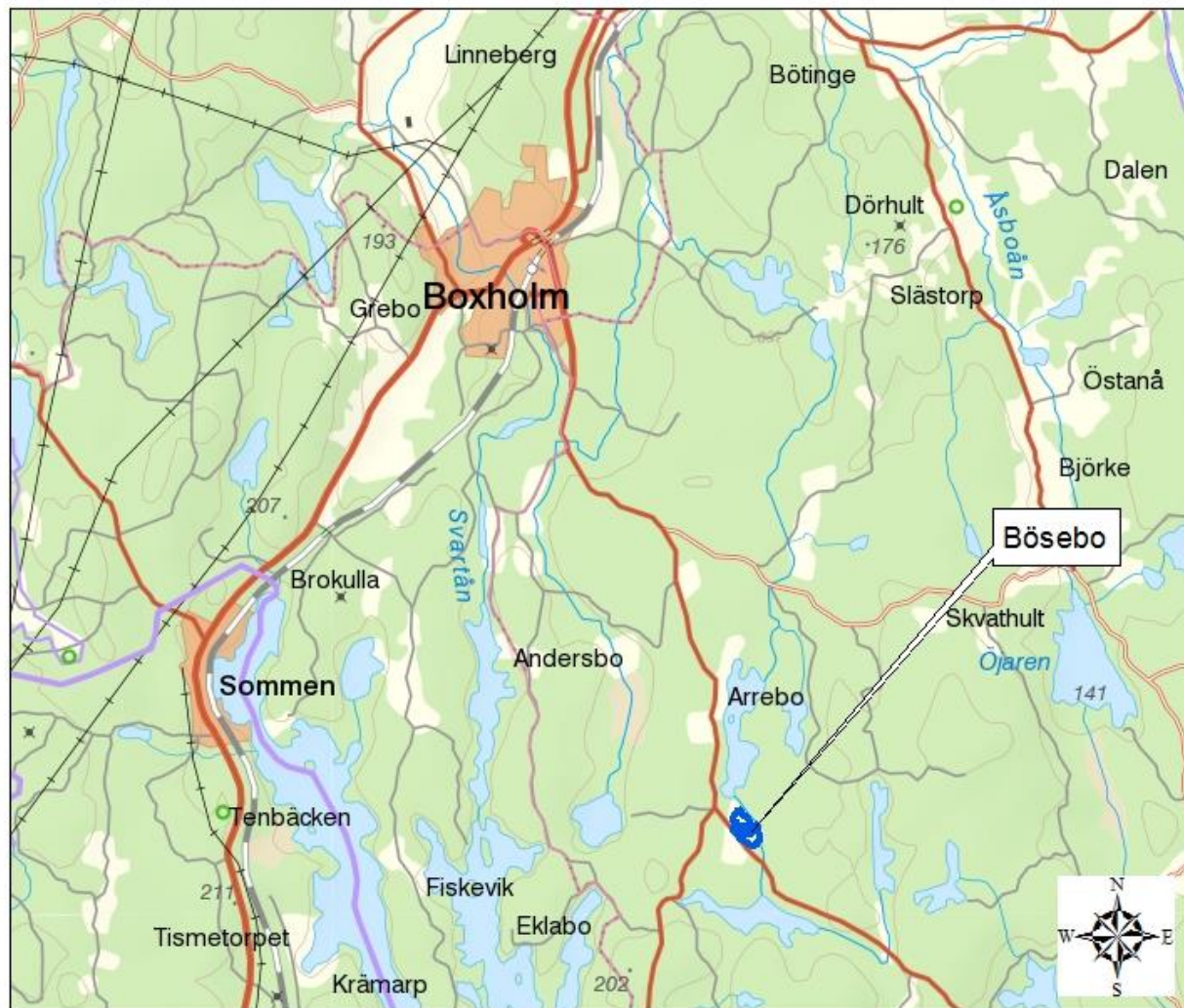
Dokument:

Naturvårdsverkets vägledningsdokument för habitat och ArtDatabankens vägledningar för arter.

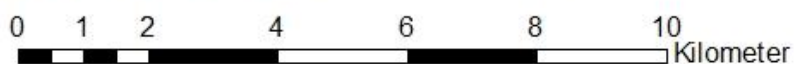
Wenche Eide (red.), Arter och naturtyper i habitatdirektivet - bevarandestatus i Sverige 2013, ArtDatabanken SLU, Uppsala, 2014.


Bevarandeplan för Bösebo Natura 2000-område, fastställd 2006-02-10.

Topografisk karta



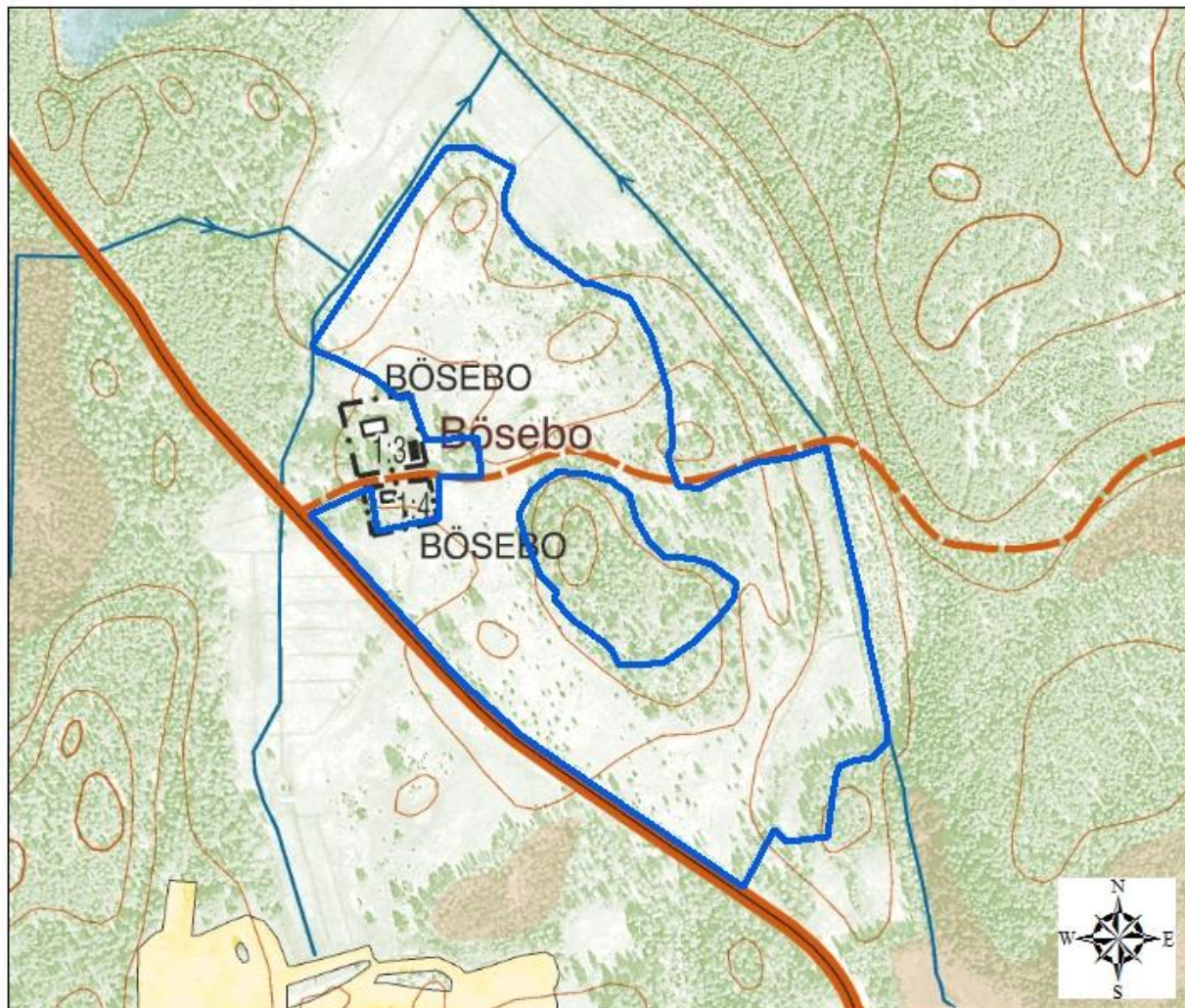
©Naturvårdsverket och ©Lantmäteriet Geodatasamverkan



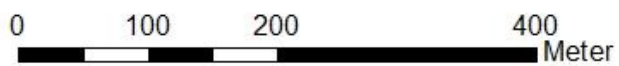
 Natura 2000-området

Översiktskartan visar att Bösebo ligger strax sydöst om Boxholm.

Ekonomisk karta



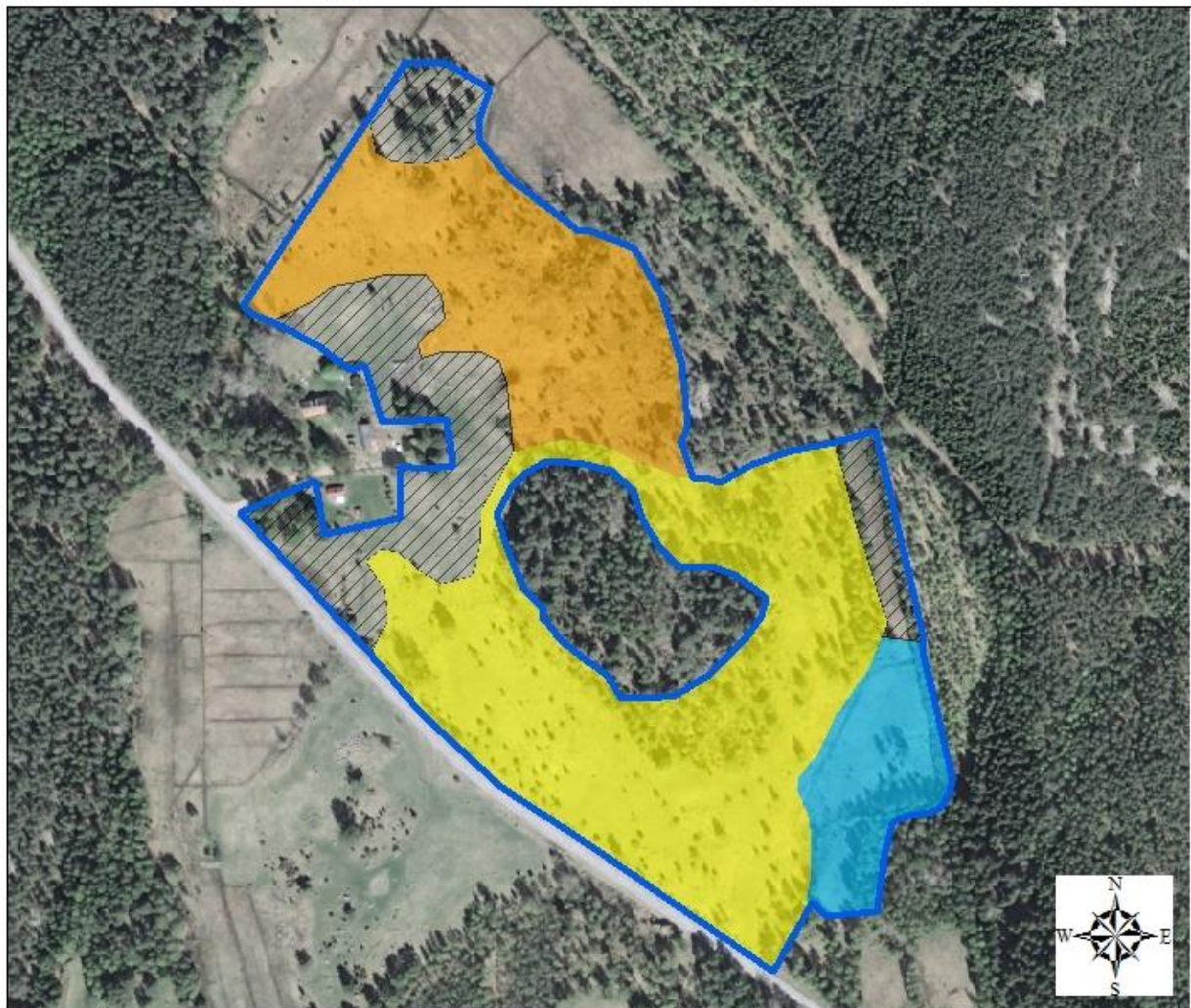
©Naturvårdsverket och ©Lantmäteriet Geodatasamverkan



 Natura 2000-området

Fastighetskartan visar yttergränserna för området.

Natura 2000-områdets avgränsningar och N2000-naturtypernas utbredning



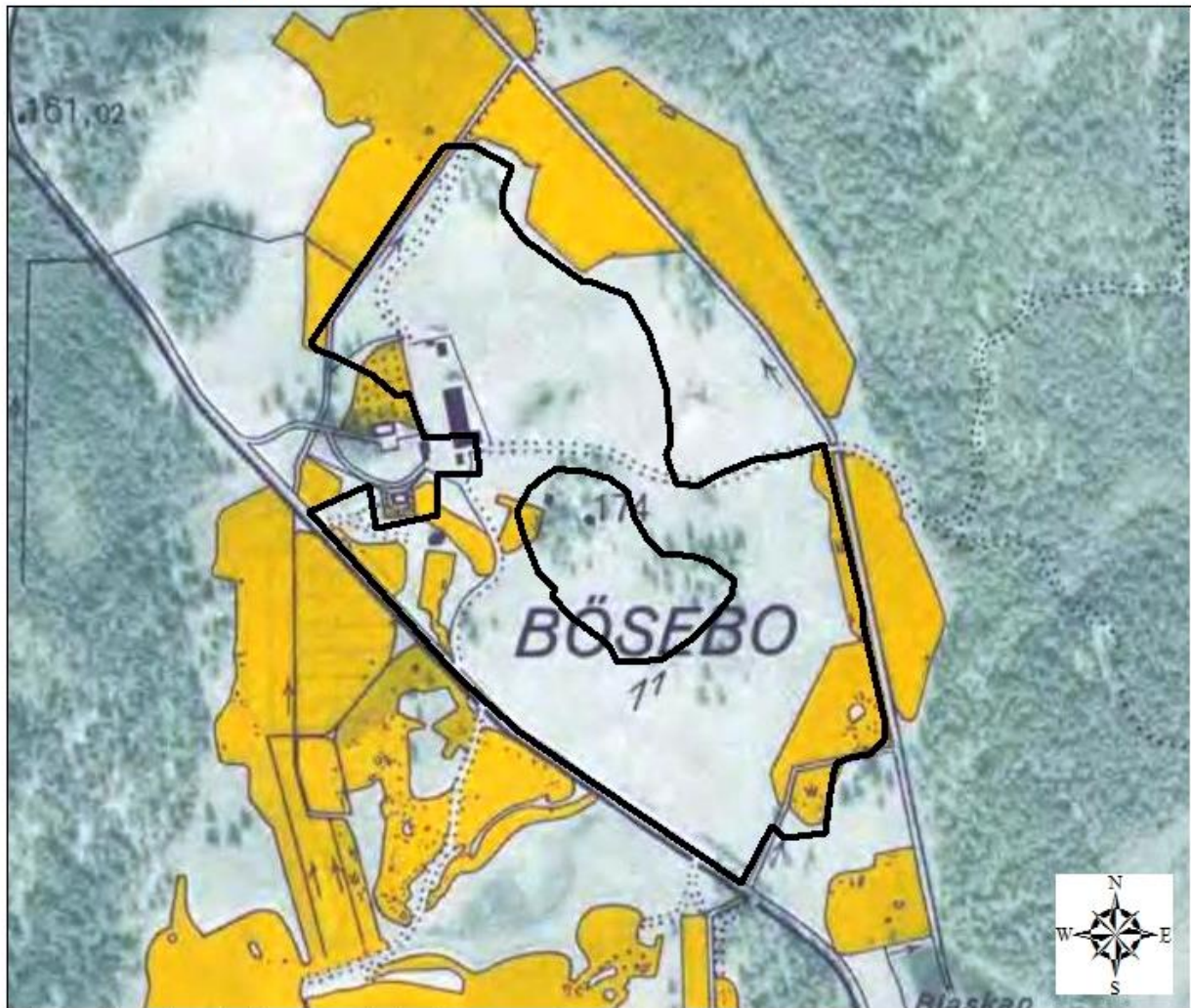
©Naturvårdsverket och ©Lantmäteriet Geodatasamverkan

0 75 150 300
Meter

	Natura 2000-området	
	6230 - Stagg-gräsmarker	2,9 ha
	6270 - Silikatgräsmarker	5,4 ha
	6410 - Fuktängar	1,1 ha
	Annan naturtyp	


Flygfotoet visar naturtypernas utbredning i området.

Ekonomisk karta från 30- och 40-talet



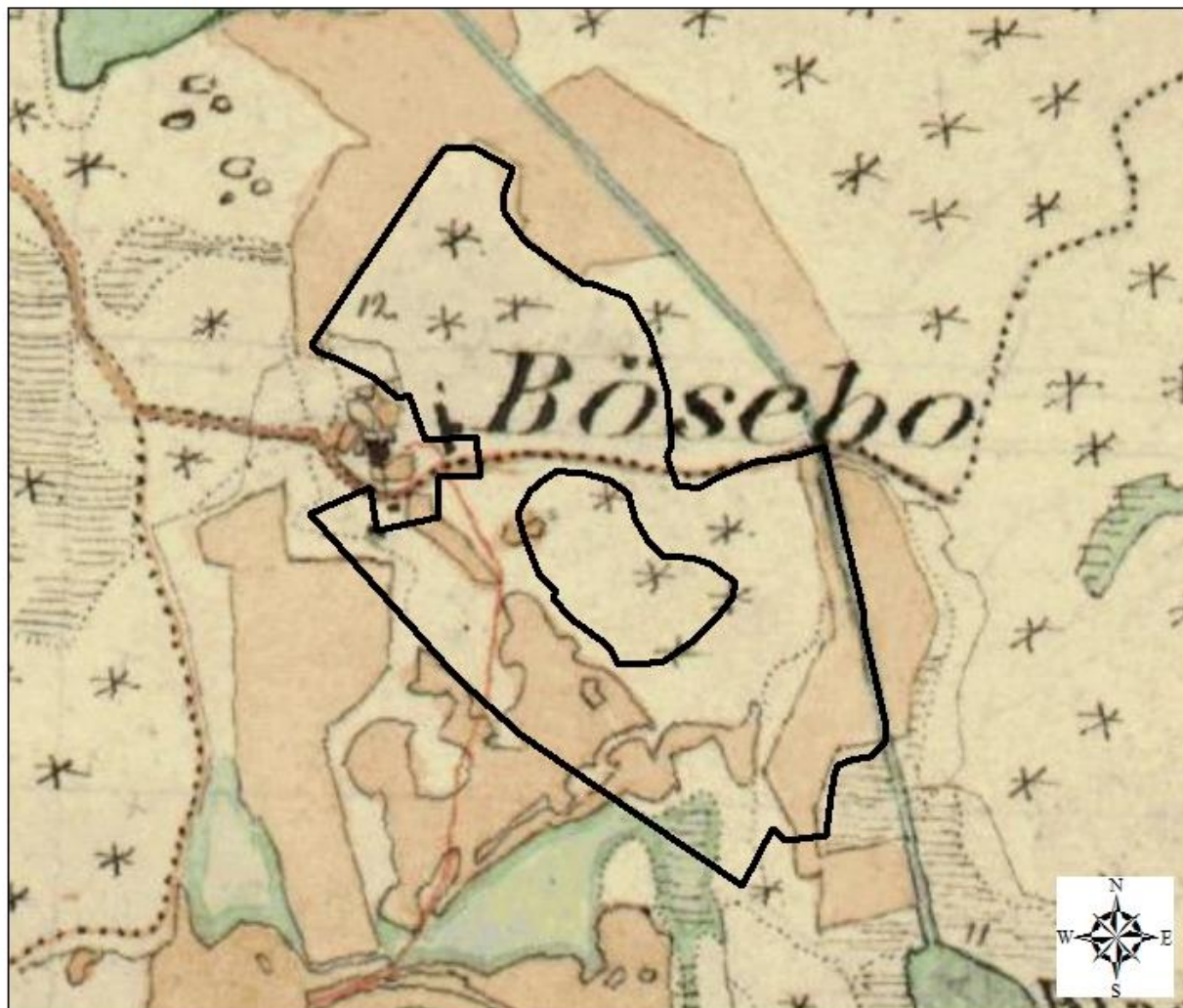
©Naturvårdsverket och ©Lantmäteriet Geodatasamverkan

0 100 200 400
Meter

 Natura 2000-området


Den ekonomiska kartan från 30- och 40-talet visar att mindre delar av området tidigare brukats som åker.

Härads-karta



©Naturvårdsverket och ©Lantmäteriet Geodatasamverkan

0 100 200 400
Meter

 Natura 2000-området

Härads-kartan, från slutet av 1800-talet, visar att området tidigare varit åkermarker insprängda bland barrskog.

Gul mark är åker, grön är slåtteräng och vit är utmark (skog och hagmark). Små stjärnor visar var marken är barrträdklädd och små ringar var den är lövträdklädd.

Bilaga 1: Rödlistade arter

Tabell 3: Sammanfattande lista med rödlistade arter som noterats i Artportalen mellan 1992-2016. Rödlistekategori: NT = Nära hotad, VU = Sårbar, EN = Starkt hotad, CR = Akut hotad.

Svenskt namn	Latinskt namn	Organismgrupp	Rödlistekategori
Bredbrämrad bastardsvärmare	<i>Zygaena loniceræ</i>	Fjärilar	NT
Mindre bastardsvärmare	<i>Zygaena vicia</i>	Fjärilar	NT
Sexfläckig bastardsvärmare	<i>Zygaena filipendulæ</i>	Fjärilar	NT
Silversmygare	<i>Hesperia comma</i>	Fjärilar	NT
Smalsprötad bastardsvärmare	<i>Zygaena osterodensis</i>	Fjärilar	NT
Svartfläckig blåvinge	<i>Phengaris arion</i>	Fjärilar	NT
Svävdagsvärmare	<i>Hemaris tityus</i>	Fjärilar	NT
Ängsmetallvinge	<i>Adscita statice</i>	Fjärilar	NT
Klasefibbla	<i>Crepis præmorsa</i>	Kärlväxter	NT
Ljus solvända	<i>Helianthemum nummularium</i> <i>ssp. nummularium</i>	Kärlväxter	NT
Månårsbräken	<i>Botrychium lunaria</i>	Kärlväxter	NT
Sen fältgentiana	<i>Gentianella campestris</i> <i>ssp.</i> <i>campestris</i>	Kärlväxter	EN
Slätterfibbla	<i>Hypochaeris maculata</i>	Kärlväxter	VU
Slättergubbe	<i>Arnica montana</i>	Kärlväxter	VU
Sommarfibbla	<i>Leontodon hispidus</i>	Kärlväxter	NT
Ängsnattviol	<i>Platanthera bifolia</i> <i>ssp. bifolia</i>	Kärlväxter	NT
Rakhorndyvel	<i>Ontophagus nuchicornis</i>	Skalbaggar	NT