



Beslut om bildande av naturreservatet Baksjöbäcken i Åsele kommun

(5 bilagor)

Beslut

Lännsstyrelsen i Västerbotten förklarar med stöd av 7 kap 4 § miljöbalken (1998:808) det område som redovisas på bifogad karta, bilaga 1, som naturreservat.

För att uppnå och tillgodose syftet med reservatet beslutar lännsstyrelsen med stöd av 7 kap. 5, 6 och 30 §§ miljöbalken samt 22 § förordningen om områdesskydd enligt miljöbalken m.m. (1998:1252) att de föreskrifter som anges i detta beslut ska gälla för reservatet.

Lännsstyrelsen fastställer i enlighet med 3 § förordningen (1998:1252) om områdesskydd enligt miljöbalken m.m. bifogad skötselplan, bilaga 4, för naturreservatets långsiktiga vård.

Beslutet riktar sig till var och en, fastighetsägare och innehavare av särskild rätt, vars rättigheter att använda mark- och vattenområden berörs inom reservatsområdet. Beslutet riktar sig även till allmänheten.

Lännsstyrelsen beslutar att detta beslut ska kungöras.

Uppgifter om naturreservatet

Namn	Baksjöbäcken
NVR-ID	2049799
Dossiernummer	2402388
Kommun	Åsele
Län	Västerbotten
Lägesbeskrivning	Ca 15 km öst om Åsele, ekorutor: 21H2i-j, 21H3h-j, 21H4i
Naturgeografisk region	Mittkoordinat (SWEREF 99 TM): 630579, 7116312 32c, norra Norrlands barrskogsområden och bergkullslätter
Gräns	Se beslutskarta, bilaga 1
Ägarkategorier	Staten (genom Naturvårdsverket), Sveaskog AB, Privata ägare
Fastigheter	Borgsjö 1:17, 2:27, outr:9, Gigsele 1:3, outr:2, Stensjön 1:1, Älgsjö 5:6
Förvaltare	Lännsstyrelsen i Västerbottens län
Totalareal	212.3
Areal vatten	104 ha

Areal våtmark	23,5 ha
Areal skogsmark	88,4 ha
Areal produktiv skog	76,6 ha

Arealer enligt KNAS (Kontinuerlig Naturtypskartering Av Skyddade områden)

Syftet med reservatet

Syftet med naturreservatet är vårda och bevara värdefulla naturmiljöer i form av ett fritt strömmande vattensystem med vattendrag och sjöar som har en hög grad av naturlighet och variationsrikedom. Syftet är också att vårda och bevara omgivande våtmarker och skogar och som har en låg grad av påverkan eller som kan utgöra ekologiskt funktionella kantzoner som skydd för vattenmiljöerna. Områdets helhetsvärden som ett väl sammanhängande naturområde med dess förhållandevis opåverkade karaktär, ekosystem och biologiska mångfald ska bevaras. Syftet är vidare att skydda och vid behov återställa livsmiljöer för skyddsvärda arter, främst vattensystemets rika bestånd av flodpärlmusslor. Ett syfte är också att inom ramen för bevarandet av biologisk mångfald och naturmiljöer tillgodose behovet av områden för friluftslivet.

Syftet ska uppnås genom att vattendragen, sjöarna och omgivande skogar och våtmarker i huvudsak utvecklas fritt genom naturliga processer.

I mer påverkade delar av vattendrag och våtmarker kan struktur och hydrologi återställas för att bevara eller återfå biologiska värden. För områdets ungskogar finns möjlighet att genomföra åtgärder för att öka variationen eller främja lövandelen. Främmande arter som till exempel contortatall ska kunna tas bort. Åtgärder vidtas för att underlätta för allmänhetens friluftsliv.

Skälen för beslutet

Naturreservatet Baksjöbäcken är ett vattensystem med höga värden kopplat till natur och friluftsliv. Reservatet består tre delsträckor av Baksjöbäcken och sjöarna Lill-Baksjön, Stor-Baksjön samt mynningsområdet i den överst liggande Stensjön. Från Stensjön till Baksjöbäckens mynning är sträckan ca 7 km. Baksjöbäcken-systemet mynnar i Orgån som är ett av de större biflödena till Gideälven.

Vattendragssträckorna är fritt strömmande med en hög grad av naturlighet och variationsrikedom, som skiftar tydligt i karaktär från källa till mynning med täta växlingar mellan fors- och selmiljöer. Vissa bäcksträckor är i princip helt opåverkade av flottningsåtgärder.

Baksjöbäcken hyser ett av länets större kända reproducerande bestånd av den starkt hotade flodpärlmusslan. De återkommande inventeringar som genomförts har visat att det finns en population på ca 100 000 flodpärlmusslor. Flodpärlmusslor har höga krav på sin livsmiljö och är en indikator på ett rent vattendrag där de ekologiska spelen mellan arter fungerar. Vid en sammanvägning av värden för musslornas populationsstorlek, medeltäthet, utbredning i vattendraget och andel små musslor så har beståndet sammanlagt ett *högt skyddsvärde* enligt Naturvårdsverkets handledning för miljövervakning.

Den rika förekomsten av reproducerande flodpärlmusslor visar på Baksjöbäcken som en ringa påverkad miljö med en god förekomst av värdfisken öring, ett permanent vattenflöde, relativt hög vattenhastighet och ett klart, syrgasrikt, näringsfattigt och välbuffrat vatten med stabilt pH samt botten med som företrädesvis består av grus och sten av varierande storlek. Egenskaper som innebär en god livsmiljö även för andra vattenlevande organismer.

Sjöarna och vattendragen uppvisar huvudsakligen god vattenkvalitet. Samtliga vatten har bedömts ha miljö kvalitetsnormen god ekologisk status.

Utöver ett gott bestånd av öring så finns harr i de strömmande delarna av bäcken. Stensimpa som är beroende av klara och syrerika vatten och indikerar god vattenkvalitet, finns i bäckarnas grundare partier. Det finns en intressant fiskfauna i området sjöar; utöver ovanstående arter har abborre, gädda, sik, mört, id, benlöja och braxen påträffats.

Delar av skogsmarken i reservatet är naturskogsartad med gamla träd och olika former av död ved. Samtlig närliggande mark som omger vattenmiljöerna i reservatet har, eller har potential att fylla, en funktion som en ekologiskt funktionell kantzon. En sån kantzon skapar goda ekologiska förhållanden i vattnet, på stranden och i fastmarkszonen närmast vattnet genom att minska avrinning och erosion, fungera som filter för näringsämnen, påverka ljusförhållanden och vattentemperatur, bibehålla fuktigt mikroklimat samt tillföra organiskt material.

Baksjöbäckens fritt strömmande vatten och sjöar är ett biflöde till den annars reglerade Gideälven och intressant ur friluft- och fiskesynpunkt.

Naturliga, relativt opåverkade vattensystem har blivit ovanliga på grund av påverkan från skogsbruk, vattenkraft, flottningsrensningar, dikningar, vägbyggen och annat. Endast en liten andel av de kända förekomsterna av flodpärlmusslor i länet hyser ett livskraftigt bestånd med god föryngring och ett bevarande av området har därför stor betydelse för flodpärlmusslan men även andra vattenlevande organismer. Skyddet av dessa vattensystem har stor betydelse för möjligheten att bevara vattenlandskapets biologiska mångfald.

Genom beslutet undanröjs hot från exploatering och andra åtgärder och förutsättningarna för ett bevarande och en utveckling av naturreservatets naturmiljöer, med därtill hörande strukturer, processer och arter, förbättras. Genom beslutet bevaras också områdets landskapsformer och möjligheten att uppleva ett förhållandevis opåverkat naturlandskap

Reservatsföreskrifter

För att uppnå syftet med reservatet gäller följande föreskrifter.

A. Föreskrifter enligt 7 kap. 5 § andra stycket miljöbalken om inskränkningar i rätten att använda mark- och vattenområden.

Det är förbjudet att:

1. uppföra byggnad eller annan anläggning som till exempel mast, vindkraftverk eller fiskodling,
2. bygga om eller ändra befintlig byggnads eller anläggnings konstruktion, funktion eller användningssätt,
3. anlägga väg, parkeringsplats, stängsel, stig, spång, ledning eller rör,
4. bedriva täkt eller annan verksamhet som förändrar marktopografi eller dräneringsförhållanden som till exempel grävning, plöjning, sprängning, borring, schaktning, dikning, rensning eller utfyllning,
5. tippa, dumpa eller anordna upplag,
6. bedriva verksamhet som förändrar vattenflöde eller bottentopografi som till exempel muddring, dämning eller reglering,
7. utföra skogsbruksåtgärder som till exempel att avverka samt att flytta, ta bort eller på annat sätt skada levande eller döda träd eller buskar, såväl stående som liggande,
8. inplantera djur, växter eller andra organismer. Denna föreskrift gäller dock ej utsättning av fisk, utan dylik verksamhet regleras i förordning 1994:1716,
9. bedriva nätfiske i vattendragen samt runt vattendragens utlopp ur sjöarna enligt bilaga 2,
10. framföra motordrivet fordon annat än på befintliga vägar. Undantag gäller för körning på is, snöskoterkörning vintertid på snötäckt, väl tjälad mark och för uttransport av fällt högvilt varvid risken för skador på mark och vegetation ska minimeras,
11. släppa ut eller sprida gifter, vådliga ämnen, bekämpningsmedel, jordförbättringsmedel, kalk eller växtnäringsämnen,
12. utan länsstyrelsens tillstånd utföra restaureringsåtgärder i vattenmiljön, såsom iläggning av sten och borttagande av vandringshinder.

B. Föreskrifter enligt 7 kap. 6 § miljöbalken om vad fastighetsägare och innehavare av särskild rätt till fastighet förpliktigas att tåla.

Markägare och innehavare av särskild rätt till marken förpliktigas att tåla att följande anordningar uppförs och åtgärder vidtas för att tillgodose syftet med reservatet, där inget annat anges avses hela reservatet:

1. Utmärkning av reservatets gränser enligt Naturvårdsverkets riktlinjer.
2. Uppsättning och underhåll av informationstavlor.

3. Anläggande eller underhåll av stig, grillplats och vindskydd.
4. Fysisk och hydrologisk återställning av vattendrag och våtmarker.
5. Selektiva röjningar och frihugningar i ungskogar för att öka variationen eller lövandelen inom det område som framgår av bilaga 3.
6. Borttagande av contortatall eller andra främmande arter.
7. Undersökning och dokumentation av områdets djur- och växtarter samt mark- och vattenförhållanden.

C. Föreskrifter enligt 7 kap. 30 § miljöbalken om rätten att färdas och vistas, samt om ordningen i övrigt, inom naturreservatet.

Det är förbjudet att:

1. göra åverkan på berg eller mark, till exempel genom att måla, borra, rista, hacka, gräva eller omlagra,
2. fälla, flytta, ta bort eller på annat sätt skada levande eller döda träd eller buskar, såväl stående som liggande. Undantag gäller för att ta torra kvistar för att använda till lägereld,
3. insamla mossor, lavar eller vedsvampar,
4. insamla ryggradslösa djur
5. störa djurlivet, till exempel genom att klättra i boträd eller medvetet uppehålla sig nära rovfågelbo, lya eller gryt,
6. framföra motordrivet fordon annat än på befintliga vägar. Undantag gäller för körning på is och för snöskoterkörning vintertid på snötäckt, väl tjälad mark.

Undantag från föreskrifterna

Föreskrifterna utgör inte hinder för:

- a) förvaltaren av naturreservatet, eller den som förvaltaren uppdrar åt, att vidta de åtgärder som anges i B-föreskrifterna med stöd av 7 kap. 6 § miljöbalken i detta beslut och som beskrivs i bifogad skötselplan,
- b) renskötsel i enlighet med rennäringslagen (1971:437),
- c) underhåll, reparation och breddning av befintliga vägar, vägområden och broar. Träd som fallit eller hotar att falla över väg får kapas men ska lämnas i naturreservatet,
- d) normalt underhåll av befintliga bryggor och båtplatser. Den som har länsstyrelsens tillstånd får också uppföra ny brygga,

- e) drift, underhåll, reparation och ombyggnation av kraftledning inom ramen för befintlig koncession samt breddning av kraftledningsgata enligt gällande ledningsrätt, servitut eller nyttjanderätt, inklusive nödvändiga avverkningar i kraftledningsgata och sidoområde samt de nödvändiga transporter som krävs för arbetet,
- f) underhåll av befintlig damm i syfte att behålla befintlig standard. Eventuella åtgärder får inte innebära att vandringmöjligheten för fisk m.m. genom dammen försämras,
- g) uppförande av jaktorn under förutsättning att jaktornet underhålls och avlägsnas om det inte längre nyttjas eller om jakträttsavtalet upphör,
- h) slyröjning och fällning av träd som riskerar att orsaka skada inom 15 meter från befintlig byggnad,
- i) slyröjning och kvistning av siktgator vid jaktpass samt för slyröjning, kvistning och kapning av liggande träd för underhåll av befintliga stigar och skoterleder,
- j) insamling av enstaka exemplar av arter för artbestämning och dokumentation samt att, med länsstyrelsens tillstånd, genomföra vetenskapliga undersökningar som innebär någon form av markering, fällfångst eller annan åverkan, under förutsättning att denna åverkan inte annat än alldeles obetydligt påverkar de värden som reservatet syftar till att bevara. Observera dock att insamling av flodpärlmussla och vissa andra arter är reglerad i artskyddsförordningen (2007:845).

För samtliga undantag från föreskrifter gäller att risken för skada på mark, vegetation, bottnar och vatten ska minimeras.

Ärendets beredning

Baksjöbäckens höga naturvärden är kända sedan mitten av 80-talet då länsstyrelsen gjorde en sammanställning av naturvärden i mindre vattendrag i länet. Baksjöbäcken ingick där med information om förekomst av bland annat flodpärlmussla. Ett år senare gjorde länsstyrelsen en riktad inventering av flodpärlmusslor i bland annat Baksjöbäcken och därefter har musslorna även inventerats 1993, 2004, 2008 och 2014, på senare år som en del i länsstyrelsens miljöövervakningsprogram.

2005 klassades området som "Nationellt särskilt värdefull vattenmiljö" utifrån kriterier som definierats av bland annat Naturvårdsverket. 2008 beviljades medel från Naturvårdsverket för att utföra konkreta återställningsåtgärder och för att utföra fördjupade inventeringar som underlag för att påbörja ett skyddsarbete.

Under främst 2008 genomfördes restaureringar genom att återföra sten och blockmassor, anlägga lekområden och tillföra död ved. Restaureringarna utfördes främst av länsstyrelsen men även av Åsele Sportfiskeklubb och det skedde i samverkan med Skogsstyrelsen, Sveaskog och Åsele kommun.

I samband med restaureringsarbetet togs kontakt med berörda sakägare för att informera om och samråda kring skyddsarbetet. Efter diskussioner och förhandlingar med markägarna inom reservatets avgränsning har intrångsav-

tal tecknats för berörda ersättningsberättigade fastigheter. Samtal om ersättning pågår mellan Naturvårdsverket och statligt ägda Sveaskog AB.

Yttranden från remissinstanser och länsstyrelsens beaktande av inkomna synpunkter

Reservatsförslaget har sänts på remiss till berörda sakägare och myndigheter för yttrande och samråd. Följande remissinstanser har yttrat sig:

- Havs- och vattenmyndigheten tillstyrker förslaget.
- SGU framför att reservatet berörs av gällande undersökningstillstånd och att undantag för prospektering i reservatsföreskrifterna bör införas alternativt efter dispensprövning.

Länsstyrelsens kommentar: Endast en liten del av områdena med undersökningstillstånd berörs av reservatet som i huvudsak omfattar vattenmiljöer och den närmaste landmiljön. Det är vidare länsstyrelsens bedömning att generella undantag från föreskrifterna för prospektering inte är lämpligt då omfattningen av såna eventuella åtgärder inte i förväg är kända. Däremot kan länsstyrelsen, med stöd av 7 kap. 7 § och 7 kap. 26 § miljöbalken, medge dispens från meddelade föreskrifter om det finns särskilda skäl och är förenligt med föreskriftens syfte. Om det i en ansökan framgår att åtgärderna är begränsade och inte strider mot syftet med reservatet och dess föreskrifter kan det således finnas möjlighet till dispens.

- Trafikverket vill förtydliga att väg 92 är utpekad som riksintresse för kommunikationer och har föreskrifter om utökat område med tillståndspflicht enl. 47§ väglagen. Väg 92 utgör förbindelse mellan regionala centra, vilket innebär att vägen är av särskild regional betydelse. Riksintresset ska skyddas mot åtgärder som påtagligt kan försvåra tillkomsten eller utnyttjandet av anläggningen. Det bör framgå av reservatsföreskrifterna.

Länsstyrelsens kommentar: Undantag c) från föreskrifterna syftar till att möjliggöra nödvändiga åtgärder kopplat till väg 92 och dess vägområde.

- Vilhelmina norra sameby har bland annat synpunkter om att reservatets föreskrifter inte bör inskränka bedrivande av renskötsel och samebyns jakträtt.

Länsstyrelsens kommentar: Undantag b) från föreskrifterna syftar till att möjliggöra renskötsel. Jakt är inte begränsad i reservatet.

- Åsele kommun stödjer bildandet av naturreservatet och föreslår utifrån områdets tätortsnära läge att reservatet ska göras känt som utflyktsmål med aktiviteter för olika åldrar.

Länsstyrelsens kommentar: Länsstyrelsens planerade åtgärder för fri-luftslivet, som preciseras i skötselplanen, syftar till att främja de aktiviteter som sker i området. På skyltar i reservatet och i den app och olika webbsidor som länsstyrelsen använder kommer det att finnas information om områdets värden som utflyktsmål.

Översiktlig beskrivning av reservatet

Naturreseptatet Baksjöbäcken ligger ca 15 km öster om Åsele och ligger inom Gideälvens avrinningsområde. Området består av ett fritt strömmande vattensystem med vattendragen Baksjöbäcken, som består av tre delsträckor, och sjöarna Lill-Baksjön, Stor-Baksjön samt mynningsområdet i den överst liggande Stensjön. Omgivande marker runt vattendraget och delar av sjöarna ingår också i reservatet. Från Stensjön till Baksjöbäckens utlopp är sträckan ca 7 km.

Området har mycket höga naturvärden knutna till en hög grad av naturlighet, variationsrikedom och rik förekomst av den starkt hotade flodpärlmusslan. Förekomsten av musslor är främst koncentrerad till Baksjöbäckens sträckor nedström Stor-Baksjön och beståndet av reproducerande musslor är ett av de större kända i länet. Den rika förekomsten är en indikator på en ringa påverkad vattenmiljö. Delar av skogsmarken i reservatet är naturskogstypad med gamla träd och olika former av död ved. All närliggande mark som omger vattenmiljöerna i reservatet har, eller har potential att fylla, en funktion som en ekologiskt funktionell kantzon.

Det finns en intressant fiskfauna i områdets sjöar. I Lill-Baksjön har 8 olika arter påträffats. Tillgängligheten till reservatet är god eftersom flera skogsbilvägar ansluter till området.

Länsstyrelsens motivering och bedömning

Motiv till skyddets utformning

Baksjöbäcken är ett från naturvårdssynpunkt mycket värdefullt vattensystem som hyser en mångfald av växt- och djurarter som är knutna till dessa miljöer. Området har egenskaper och strukturer som utvecklats genom att naturliga processer fått verka relativt ostört under lång tid.

För att områdets värden, som delvis är återskapade genom restaureringar av vattendraget, ska bestå behöver området därför skyddas från vattenkraftsutbyggnad, skogsbruk, dikning och annan exploatering, verksamhet eller påverkan som innebär att områdets naturvärden skulle skadas.

Eftersom området delvis är påverkat av bland annat flottledsrensningar förutsätter ett bevarande och en utveckling av områdets värden att återställningsarbeten kan genomföras.

Naturreseptat är en lämplig skyddsform för områden som Baksjöbäcken som är stora och sammansatta med flera olika värdefulla naturmiljöer med ett sådant skötselbehov att en skötselplan krävs och där det krävs starka restriktioner under lång tid för att värdena ska kunna bibehållas och utvecklas. Länsstyrelsen har bedömt att området därför, i enlighet med miljöbalkens mål om skydd av värdefulla natur- och kulturmiljöer och bevarande av bio-

logisk mångfald (1 kap. 1 § miljöbalken), bör förklaras som naturreservat enligt 7 kap. 4 § miljöbalken.

Vattenmiljön hänger intimt samman med omgivande landmiljöer som har en funktion som skyddszon för vattendraget och därför är viktig ur naturvårdssynpunkt. Skyddszonen kan minska avrinning och erosion, fungera som filter för näringsämnen, påverka ljusförhållanden och vattentemperatur, bibehålla fuktigt mikroklimat, tillföra organiskt material och utgör i sig ofta en artrik livsmiljö. I naturreservatet ingår därför förutom vattenmiljöerna även närmaste omgivande marker längs vattendragen och runt Lill-Baksjön och de viktigaste delarna av Stor-Baksjön och Stensjön.

Reservatets utformning med såväl vattendrag som sjö bygger på att vattensystemet är tätt sammanknutet och påverkan och flöden sker mellan de olika delarna. Fiskar och andra organismer behöver kunna röra sig fritt mellan olika delar av vattensystemet; det kan handla om lekområden, uppväxtområden, för att kunna hitta mat eller andra säsongsstyrda förflyttningar. Stora ansamlingar av fisk kan ske utanför vattendragen i olika delar av året varför restriktioner för nätfiske gäller i sjöarnas mynningsområden. Att det finns en lämplig, stabil och reproducerande stam är speciellt viktigt gällande öring som är värd fisk för flodpärlmusslans larver och därför behövs för att musslorna ska kunna reproducera sig.

Vidare ska länsstyrelsen vid behov arbeta för en långsiktig hållbar förvaltning av fisket inom reservatet genom att främja en diskussion om lämpliga fiskeregler med de olika fiskerättsinnehavarna. När det gäller utplantering av fisk, som kan påverka flodpärlmusslor och naturmiljön på olika sätt så, regleras det i förordning 1994:1716 som anger att tillstånd för utsättning av fisk alltid måste sökas hos länsstyrelsen och att tillstånd får inte ges för sådana fiskarter eller fiskstammar som är olämpliga med hänsyn till vattenområdets särart. Genom länsstyrelsens miljöövervakningsprogram för musslorna kan utvecklingen av beståndet följas och förändringar i beståndets utveckling kan föranleda att reservatets föreskrifter, om bland annat utplanteringar, ändras som en följd av det.

Överensstämmelse med strategier för skydd av värdefull natur

Skyddet av Baksjöbäcken har hög prioritet inom länsstyrelsens uppdrag att skydda värdefull natur. Bevarandet av vattensystemet ligger i linje med antagna nationella och regionala strategier för skydd av naturmiljöer främst genom den rika förekomsten av flodpärlmusslor som visar att Baksjöbäcken är en ringa påverkad vattenmiljö där de ekologiska samspelet mellan arter fungerar. Reservatet är en del av en värdestrakt och värdekärna för sötvattensmiljöer och utgör därför en byggsten för en så kallad grön infrastruktur i länet. Området består också till delar av naturskogar och ligger i en skogsbiologisk värdestrakt. Området har vidare värden för friluftslivet genom den aktiva fiskeverksamhet som sker i områdets sjöar.

Baksjöbäcken är, sedan 2005, klassat som ett nationellt särskilt värdefullt vattendrag enligt kriterier som definierats av Naturvårdsverket, Riksantikvarieämbetet och Fiskeriverket.

Förenlighet med miljömål, friluftsmål och EU-direktiv

Bevarandet av biologisk mångfald och arbetet med att uppnå de av riksdagen antagna miljö kvalitetsmålen är en hörnsten i det nationella miljöarbetet och naturreservat är en av de skyddsformer som utgör basen i det formella skyddet av värdefulla naturområden och biologisk mångfald.

Reservatsbeslutet omfattar 104 hektar vattendrag och sjö, 88 hektar skogsmark (varav 77 ha är produktiv skog) och 24 hektar våtmark med dess arter, strukturer och processer som bidrar till de nationella etappmålen om skydd av vattendrag och skogsmark och i första hand stärker möjligheterna att nå miljö kvalitetsmålet *Levande sjöar och vattendrag* men även miljö kvalitetsmålen *Levande skogar*, *Myllrande våtmarker* och *Ett rikt växt- och djurliv*. Reservatet bidrar även till flera av de nationella friluftsmål som regeringen beslutat om, genom att naturmiljöernas upplevelsevärden bevaras och tillgängliggörs.

Baksjöbäcken (ID WA52335625, WA17638307 och WA96723882 i Vatteninformationssystem Sverige, VISS), Stor-Baksjön (ID WA22936411) och Lill-Baksjön (ID WA27630797) har i arbetet med EU:s vattendirektiv (2000/60/EG) givits miljö kvalitetsnormen god ekologisk status. Naturreservatsbildningen syftar till att säkerställa förekommande naturvärdens långsiktiga bevarande och upprätthållande av rådande miljö kvalitetsnorm.

Hushållning med mark- och vattenområden (3 och 4 kap. miljöbalken) och överensstämmelse med kommunala planer

Naturreservatet berör områden som är av riksintresse för rennärings (renflyttningsleder) enligt 3 kap. 5 § MB och riksintresse för kommunikation enligt 3 kap. 8 § MB. Dessa ska skyddas mot åtgärder som kan påtagligt skada deras värden eller möjligheterna att använda dem för avsett ändamål. Länsstyrelsen bedömer inte att reservatet påverkar riksintressena negativt.

Åsele kommuns översiktsplan redovisar det berörda riksintresset för rennärings och våtmarker med höga naturvärden inom reservatets avgränsning.

Sammantaget så bedömer länsstyrelsen utifrån reservatets omfattning att detta beslut om bildande av naturreservatet Baksjöbäcken är förenligt med en från allmän synpunkt lämplig användning av mark- och vattenresurserna samt med för området gällande kommunala översiktsplaner.

Intresseprövning enligt 7 kap. 25 § miljöbalken

Reservatets föreskrifter bedöms vara viktiga och nödvändiga för att bevara området unika biologiska mångfald; ett av länets rikaste bestånd av flodpärlmusslor som är en indikatorart för ett rent och förhållandevis opåverkat vattendrag.

Två områden med undersökningstillstånd för mineraler berörs av reservatet. Det är mindre delar som berörs och de överlappande delarna består främst av reservatets vattenytor varför påverkan på områdena med undersökning-

tillstånd bedöms vara liten. När det gäller möjlighet till prospektering så länsstyrelsens bedömning att generella undantag från föreskrifterna för prospektering inte är lämpligt då omfattningen av såna eventuella åtgärder inte i förväg är kända. Däremot kan länsstyrelsen, med stöd av 7 kap. 7 § och 7 kap. 26 § miljöbalken, medge dispens från meddelade föreskrifter om det finns särskilda skäl och är förenligt med föreskriftens syfte. Om det i en ansökan framgår att åtgärderna är så begränsade att de inte strider mot syftet med reservatet och dess föreskrifter kan det således finnas möjlighet till dispens.

Länsstyrelsen bedömer sammantaget att de positiva effekterna av att bevara området överväger de negativa effekterna som orsakas av inskränkningarna i markanvändning. Vid avvägning enligt 7 kap. 25 § har Länsstyrelsen funnit att föreskrifterna inte går längre än vad som krävs för att syftet ska uppnås.

Konsekvensutredning

I enlighet med vad som sägs i 4 och 5 §§ förordningen (2007:1244) om konsekvensutredning vid regelgivning, bedömer Länsstyrelsen att de föreslagna ordningsföreskrifterna enligt 7 kap 30 § miljöbalken innebär så begränsade kostnadsmissiga och andra konsekvenser att det saknas skäl för en konsekvensutredning av regelgivningen.

Upplýsningar

Föreskrifterna under C ovan, enligt 7 kap. 30 § miljöbalken om rätten att färdas och vistas och om ordningen i övrigt inom naturreservatet, gäller omedelbart även om beslutet överklagas.

Utöver föreskrifterna för naturreservatet gäller också generella bestämmelser till skydd för naturmiljön, t.ex:

- fridlysning av alla vilda fåglar och däggdjur samt deras ägg, ungar och bon enligt jaktlagen (1987:259). Vissa andra växt- och djurarter, exempelvis flodpärlmussla, är fridlysta enligt 8 kap. miljöbalken och artskyddsförordningen (2007:845),
- tillstånd för utsättning av fisk måste alltid sökas hos länsstyrelsen. Tillstånd får inte ges för sådana fiskarter eller fiskstammar som är olämpliga med hänsyn till vattenområdets särart. Tillstånd får inte heller ges om det finns risk för spridning av smittsamma sjukdomar. (16 § förordningen (1994:1716) om fisket, vattenbruket och fiskerinäringen).
- inom strandskyddsområdet, som omfattar området inom 100 meter från strandlinjen, får exempelvis nya byggnader ej uppföras eller åtgärder vidtas som väsentligt förändrar livsvillkoren för djur- eller växtarter (7 kap. 15 § miljöbalken)

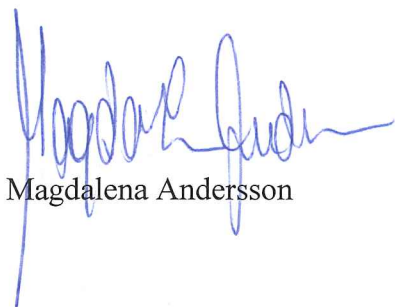
Före anordnandet av fasta renskötselanläggningar ska samråd ske med Länsstyrelsen enligt 12 kap 6 § miljöbalken, enligt vad som framgår av 7c § förordningen (1998:904) om täkter och anmälan för samråd.

BeslutDatum
2018-12-13Ärendebeteckning
511-8779-2011

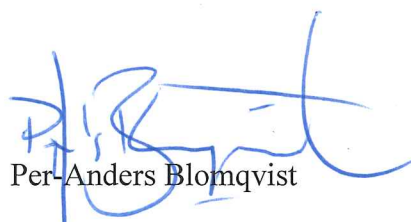
Länsstyrelsen kan med stöd av 7 kap. 7 § miljöbalken medge dispens från meddelade föreskrifter om det finns särskilda skäl och om det är förenligt med förbudet/föreskriftens syfte.

Enligt 29 kap. 2 och 2a §§ miljöbalken gäller bland annat att brott mot föreskrift som meddelats enligt 7 kap. miljöbalken kan medföra straffansvar. Har någon vidtagit åtgärd i strid med meddelad föreskrift, kan länsstyrelsen enligt 26 kap. 9 och 14 §§ miljöbalken vid vite förelägga om rättelse.

Enligt 4 § skogsvårdslagen (1979:429) ska lagens bestämmelser eller föreskrifter inte tillämpas i den mån de strider mot föreskrifter som har meddelats med stöd av 7 kap. miljöbalken.



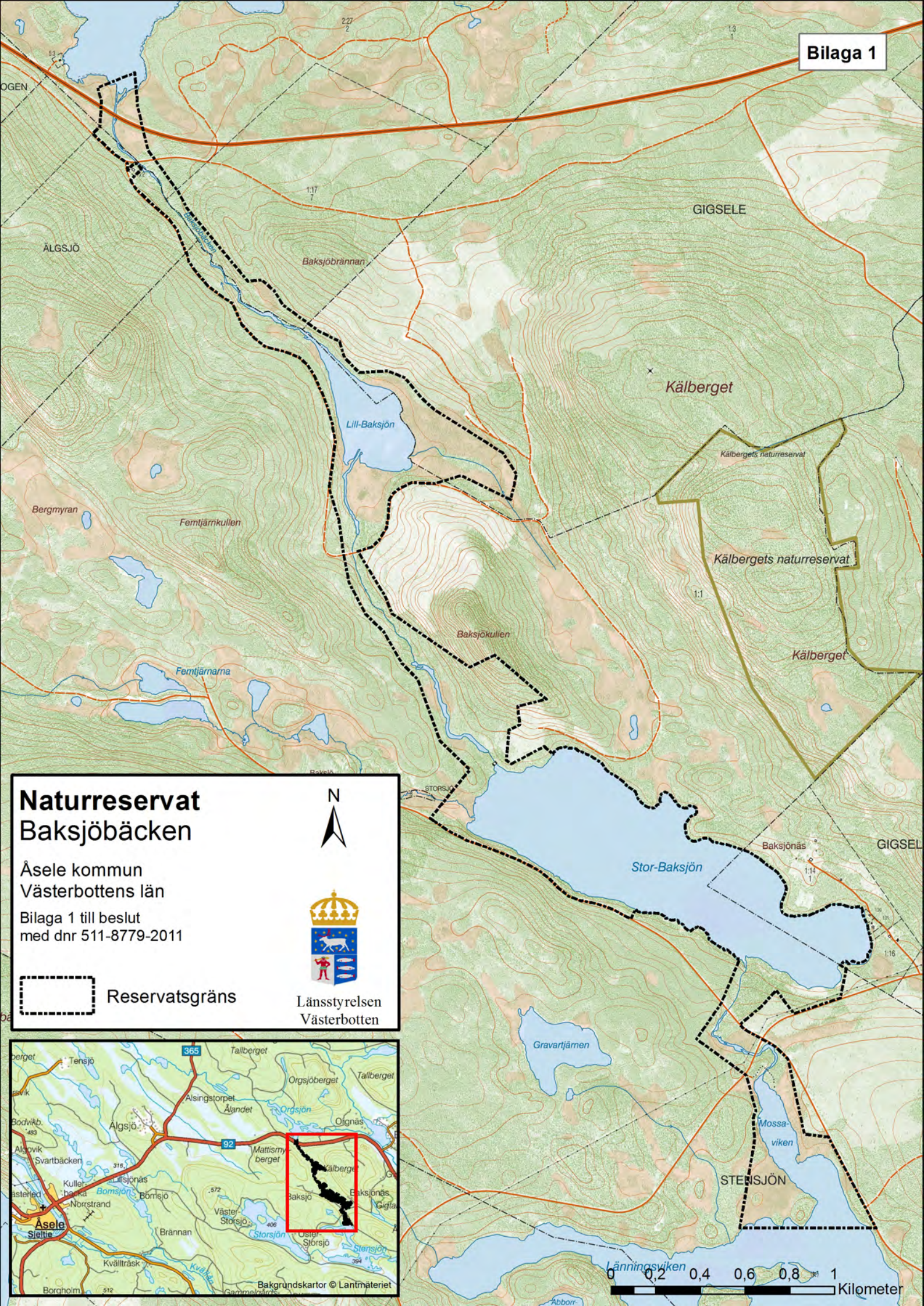
Magdalena Andersson



Per-Anders Blomqvist

Bilagor

1. Beslutskarta
2. Karta med ytor med förbud enligt föreskrift A9
3. Karta över områden med skötselåtgärder enligt föreskrift B5
4. Skötselplan
5. Hur man överklagar



Naturreservat
Baksjöbäcken

Åsele kommun
 Västerbottens län

Bilaga 1 till beslut
 med dnr 511-8779-2011

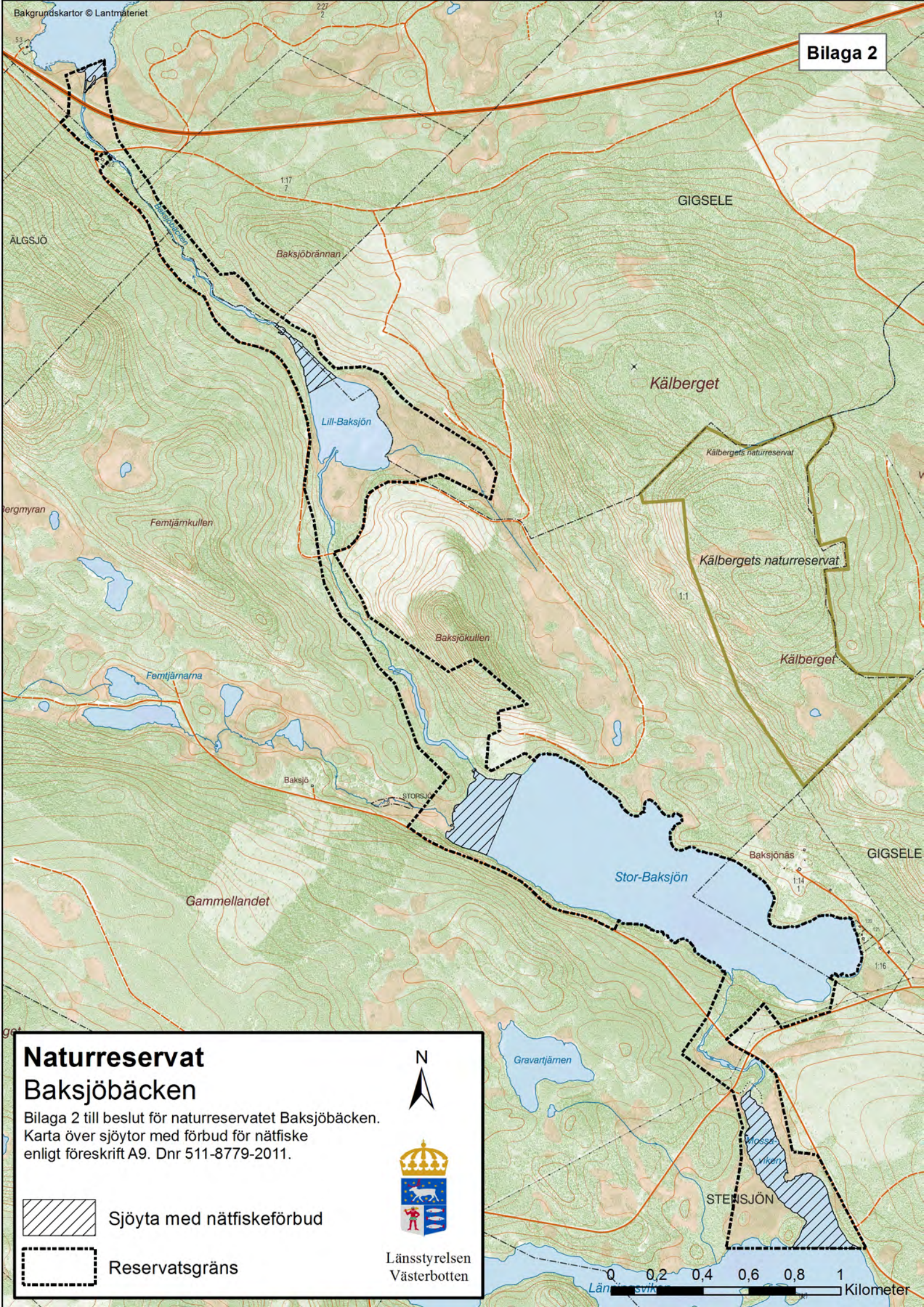
 Reservatsgräns

 N



Länstyrelsen
 Västerbotten





Naturreservat Baksjöbäcken

Bilaga 2 till beslut för naturreservatet Baksjöbäcken.
Karta över sjötytor med förbud för nätfiske
enligt föreskrift A9. Dnr 511-8779-2011.



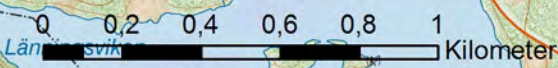
Sjötyta med nätfiskeförbud

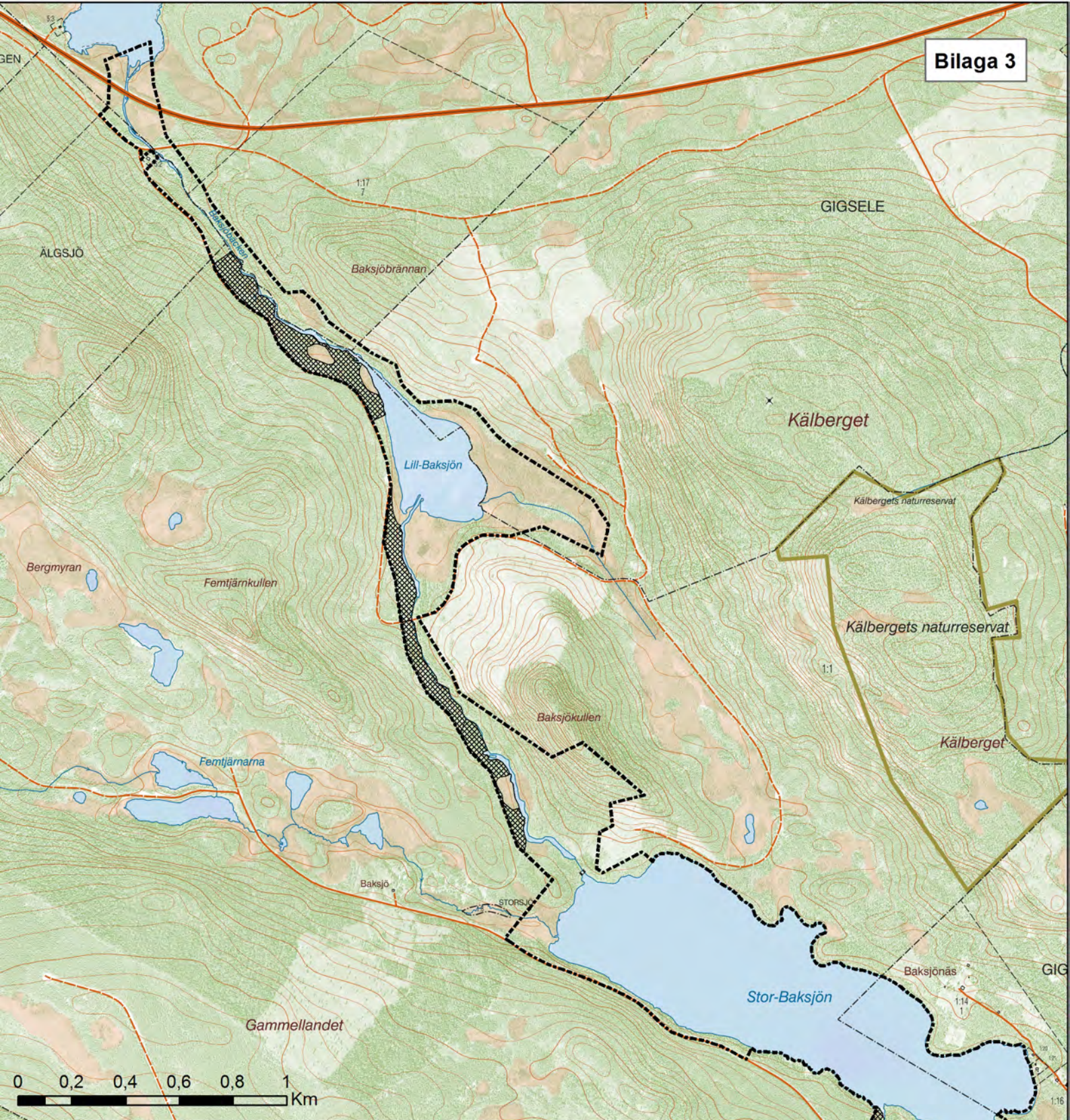


Reservatsgräns



Länsstyrelsen
Västerbotten

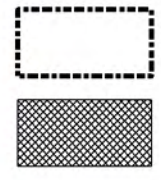




Naturreservat Baksjöbäcken

Bilaga 3 till beslut för naturreservatet Baksjöbäcken.
Karta över områden för skötselåtgärder enligt föreskrift B5.
Dnr 511-8779-2011.

Områden för skötselåtgärder enligt föreskrift B5



Reservatsgräns

Ung- och medelålders skog med möjlighet till variationsskapande huggningar



Länstyrelsen
Västerbotten



Länsstyrelsen
Västerbotten

Bilaga 4 till beslut om bildande
av naturreservatet Baksjöbäcken

Skötselplan

Datum
2018-12-13

Diarienummer
511-8779-2011

1(20)

SKÖTSELPLAN FÖR NATURRESERVATET BAKSJÖBÄCKEN I ÅSELE KOMMUN



Vy över delar av Baksjöbäckens avrinningsområde. I förgrunden Lill-Baksjön och Baksjöbäckens utlopp ur sjön. I bakgrunden syns Orgsjön. Foto: Per-Anders Blomqvist

Länsstyrelsen i Västerbottens län

Storgatan 71B

901 86 Umeå

Innehåll

1. Syftet med naturreservatet.....	3
2. Prioriterade bevarandevärden.....	3
3. Beskrivning av naturreservatet.....	3
3.1 Administrativa uppgifter	3
3.2 Naturtypsindelning	4
3.3 Fördjupad beskrivning av reservatet	4
Läge och landskap.....	4
Geologi	4
Vattendrag och sjöar	5
Skog och våtmark.....	8
Restaureringar	9
Friluftsliv	9
Kulturhistoria och markanvändning.....	10
Inventeringar och naturvårdsarter	11
4. Skötselområden för naturtyper med bevarandemål och åtgärder.....	12
4.1 Skötselområde 1: Sjöar och vattendrag med huvudsakligen fri utveckling (104 ha)	12
4.2 Skötselområde 2, äldre barrskog med fri utveckling (46 ha).....	14
4.3 Skötselområde 3, ungskogar och medelålders skogar med möjlighet till variationsfrämjande åtgärder (19 ha).....	14
4.4 Skötselområde 4, våtmarker (24 ha)	16
5. Mål och åtgärder för friluftsliv.....	16
6. Övriga anordningar	18
7. Nyttjanderätter.....	19
8. Utmärkning av gränser.....	19
9. Sammanställning av skötselåtgärder	19
10. Tillsyn och uppföljning	19
10.1 Uppföljning av skötselåtgärder	19
10.2 Uppföljning av bevarandemål	19

Bilagor:

1. Karta över skötselområden för naturtyper
2. Karta över mål och åtgärder för friluftsliv

1. Syftet med naturreservatet

Syftet med naturreservatet är vårda och bevara värdefulla naturmiljöer i form av ett fritt strömmande vattensystem med vattendrag och sjöar som har en hög grad av naturlighet och variationsrikedom. Syftet är också att vårda och bevara omgivande våtmarker och skogar och som har en låg grad av påverkan eller som kan utgöra ekologiskt funktionella kantzoner som skydd för vattenmiljöerna. Områdets helhetsvärden som ett väl sammanhängande naturområde med dess förhållandevis opåverkade karaktär, ekosystem och biologiska mångfald ska bevaras. Syftet är vidare att skydda och vid behov återställa livsmiljöer för skyddsvärda arter, främst vattensystemets rika bestånd av flodpärlmusslor. Ett syfte är också att inom ramen för bevarandet av biologisk mångfald och naturmiljöer tillgodose behovet av områden för friluftslivet.

Syftet ska uppnås genom att vattendragen, sjöarna och omgivande skogar och våtmarker i huvudsak utvecklas fritt genom naturliga processer. I mer påverkade delar av vattendrag och våtmarker kan struktur och hydrologi återställas för att bevara eller återfå biologiska värden. För områdets ungsskogar finns möjlighet att genomföra åtgärder för att öka variationen eller främja lövandelen. Främmande arter som till exempel contortatall ska kunna tas bort. Åtgärder vidtas för att underlätta för allmänhetens friluftsliv.

2. Prioriterade bevarandevärden

- Fritt strömmande vattendrag med en hög grad av naturlighet och variationsrikedom
- Rikt bestånd av flodpärlmusslor

3. Beskrivning av naturreservatet

3.1 Administrativa uppgifter

Namn	Baksjöbäcken
NVR-ID	2049799
Dossienummer	2402388
Kommun	Åsele
Län	Västerbotten
Lägesbeskrivning	Ca 15 km öst om Åsele, ekorutor: 21H2i-j, 21H3h-j, 21H4i
Naturgeografisk region	Mittkoordinat (SWEREF 99 TM): 630579, 7116312 32c, norra Norrlands barrskogsområden och bergkullslätter
Gräns	Se beslutskarta, bilaga 1
Ägarkategorier	Staten (genom Naturvårdsverket), Privata ägare
Fastigheter	Borgsjö 1:17, 2:27, outr:9, Gigsele 1:3, Stensjön 1:1, Älgsjö 5:6

Datum
2018-12-13Diarienummer
511-8779-2011

Förvaltare	Länsstyrelsen i Västerbottens län
Totalareal	212,3
Areal vatten	104 ha
Areal våtmark	23,5 ha
Areal skogsmark	88,4 ha
Areal produktiv skog	76,6 ha

Arealer enligt KNAS (Kontinuerlig Naturtypskartering Av Skyddade områden)

3.2 Naturtypsindelning

Naturtyp enligt NNK ¹	Natura 2000-kod	Areal (ha)/Längd (m)
Mindre vattendrag < 3 m	126	1002 m
Mindre vattendrag 3-6 m	127	1112 m
Mindre vattendrag > 6 m	3260	3,1
Sjö	3100	100,9
Svämningar	6450	0,9
Öppna mossar och kärr	7140	15,8
Skogbevuxen myr	91D0	16,1
Taiga	9010	41,8
<i>Varav sumpskog</i>	<i>9006</i>	<i>4,5</i>
Ickenatura-skog	9900	19
Öppna substratmarker	8900	1,5
Öppen icke-naturanaturtyp	6960	3,9

¹ Natura-naturtypskartans naturtyper, kartering enligt Naturvårdsverket.

3.3 Fördjupad beskrivning av reservatet

Läge och landskap

Naturreservatet Baksjöbäcken ligger är centralt beläget i Åsele kommun, ca 15 km öster om centralorten. Området består av ett vattensystem med vattendraget Baksjöbäcken, som består av tre delsträckor, sjöarna Lill-Baksjön och Stor-Baksjön samt mynningsområdet i Stensjön. Omgivande marker runt vattendraget och delar av sjöarna ingår också i reservatet. Från Stensjön till Baksjöbäckens utlopp är sträckan ca 7 km. Baksjöbäcken mynnar i Orgsjön och Orgån som är ett av de större biflödena till Gideälven.

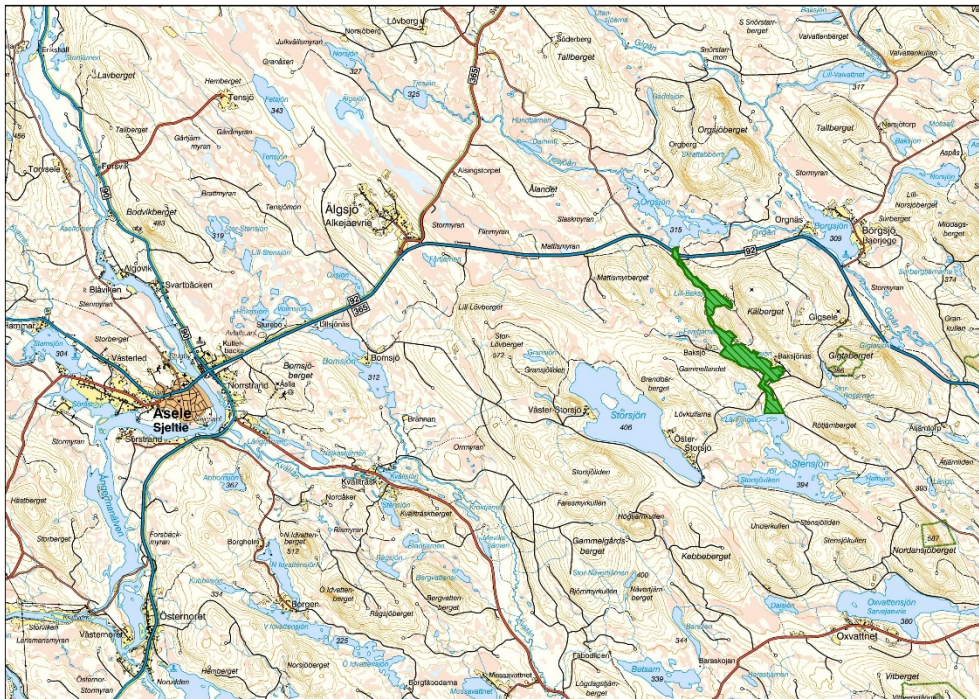
Geologi

Berggrunden inom och runt reservatet domineras av röd till grå, grovkornig, porfyrisk s.k. Revsundsgranit. Mellan Stensjön och Stor-Baksjön består berggrunden av fin- till medelkornig, porfyrisk s.k. Härnögranit. I nordligaste hörnet av Stensjön går en diabasgång i västöstlig riktning (SGU Berggrundskarta 21 H Åsele SO). Revsundsgranit är karakteristisk för länets inland.

Förutom på södra sidan, finns det runt Stensjön en stor mängd mindre moränkullar. På norra sidan av Stor-Baksjön finns också några sådana transversella moräner. Mot nordväst från denna sjö finns mindre avlagringar

med isälvmaterial. Ner mot Orgsjön finns det ett isälvseroderat moränområde (SGU Kwartärgeologisk karta 20 H Junsele/21 H Åsele).

Jordlagret består främst av en blockrik morän vilket syns i de stora mängderna block som syns längs stora delar av vattendraget de blockstränder och blockfält som omger Stor-Baksjön.



Naturreservatet Baksjöbäcken (markerat i grönt) ligger drygt 15 km öster om Åsele.

Vattendrag och sjöar

Vattendragssträckorna i reservatet är fritt strömmande med en hög grad av naturlighet och variationsrikedom, som skiftar tydligt i karaktär från källa till mynning med täta växlingar mellan fors- och selmiljöer. Flottning har skett längs vattendraget men flera bäcksträckor har endast liten påverkan av flottledsrensningar.

Den översta bäckdelen mellan Stensjön och Stor-Baksjön, kallad Stensjöbäcken, består av en knapp kilometerlång sträcka där ett relativt snabbt strömmande parti övergår i sel. Den sista sträckan ned mot Stor-Baksjön är kanaliserad och omledd och där är vattendraget bara några meter brett och faller ganska brant och rakt ner mot sjön.

Nedströms Stor-Baksjön övergår bäcken ganska snart från ett långsträckt sel till ett slingrande flöde med täta forssträckor där stora delar är relativt opåverkade av flottningsåtgärder på grund av att en ca 800 meter lång flottningsränna löpt över vattendraget. Sträckan har mycket stor variation av strukturer som sten, block och död ved som ligger spritt längs bäckens bredd och sträckning. Den sista sträckan innan Lill-Baksjön blir landskapet flackare och bäcken vidgas till en bredd av ca 10 meter och rinner lugnt

omgiven av öppna våtmarker. Inga restaureringsåtgärder har genomförts på denna sträcka.



*Baksjöbäcken en bit uppströms Lill-Baksjön. Blockrik sträcka opåverkad av rensningar.
Foto: Länsstyrelsen*

Mellan Lill-Baksjön och Orgsjön rinner Baksjöbäcken genom ett blockrikt landskap och bäcken faller ganska snabbt med flera små forssträckor och små vattenfall. Längs huvuddelen av bäcksträckan har det även här funnits en flottningsränna som till stor del varit placerad i bäckens fåra men för vissa sträckor varit byggd på land på varierande sidor av bäcken. Till följd av det så har bäcken även här påverkats i förhållandevis liten omfattning av flottningsrensningar.

Längs flera delar av bäckens sträckning är variationen i vattendraget stor med djuphål, växlande strömmar, kurvor och ett slingrande lopp. Bäckbotten har en stor variation i djup och storlekar av sten och block. Mängden död ved är på många ställen påfallande stor med en mosspåväxt som har potential att hysa en rik mångfald av mossor. En del av den döda veden är naturlig men huvuddelen består av s.k. kulturved, rester av olika flottningslämningar. En av orsakerna till vattendragets mångfald av strukturer är användningen av timmerrännor vilket lämnat vattendraget förhållandevis lite påverkat av rensningar. En annan orsak är de restaureringar som genomförts i de flottledsrensade sträckorna då rensat material återförts till vattendraget. Flottledsrensningar genomfördes troligen för vissa sträckor under en period innan timmerrännorna byggdes. Följden blev att vissa sträckor haft vallar av sten och timmer och avstängda sidofåror, vilket orsakat raka strömsträckor med en hög vattenhastighet, litet djup och liten bredd och en botten utan större variation.

Stränderna är bland annat bevuxna med gräs, vass och olika videbuskar. Närmast vattendrag och sjö på fuktig och blöt mark får skogen på sina ställen karaktär av sumpskog med zoner som är örtrika. Stränderna är där bevuxna med typiska arter som exempelvis kabbleka, hästsvans, vattenklöver och topplösa.

Botten mellan blocken består av sten, grus, och sand. I de näringsfattiga, snabba och syrerika vatten med stenig botten är vegetationen sparsam med trådformiga grönalger, näckmossa och andra fontinalis-mossor som fläckvis växer i tuvor på stenarna ovan och under vattnet. De mer lugnflytande partierna är mer rikt bevuxna med en variation av starrväxter, fräkenväxter, slingeväxter och nateväxter.



Selet i Stensjöbäcken. Olika varianter av starr och växter som gul näckros är typiska för de lugnflytande partierna av bäcken. Foto: Länsstyrelsen

Baksjöbäcken hyser ett av länets större kända reproducerande bestånd av flodpärlmussla. De återkommande inventeringar som genomförts har visat att det finns en sammanhängande population på ca 100 000 flodpärlmusslor. Längdfördelningen indikerar att Baksjöbäcken tycks ha en tämligen välmående musselpopulation med en förhållandevis bra åldersfördelning mellan unga och gamla musslor. Den rika förekomsten av reproducerande flodpärlmusslor visar på Baksjöbäcken som en ringa påverkad miljö med en god förekomst av värdfisken öring, ett permanent vattenflöde, relativt hög vattenhastighet och ett klart, syrgasrikt, näringsfattigt och välbuffrat vatten med stabilt pH samt botten som företrädesvis består av grus och sten av varierande storlek.

Vattenkvaliteten är generellt god men halterna av kvicksilver, som är höga för en stor del av länets vatten på grund av atmosfäriskt nedfall under lång tid, gör att reservatets vattenmiljöer inte uppnår miljökvalitetsnormen god kemisk status.

Utöver ett relativt gott bestånd av öring så finns harr i de strömmande delarna av bäcken. Även stensimpan som är beroende av klara och syrerika vatten och indikerar god vattenkvalitet finns i bäckens grundare partier. Tätheten av öring vid en provpunkt för elfiske har varit en av de största kända i länet.

Det finns en intressant fiskfauna i området sjöar. Utöver ovanstående arter har abborre, benlöja, braxen, gädda, id, lake, mört och sik påträffats varav åtta olika arter finns i Lill-Baksjön.

Dämmen vittnar om bävrars aktivitet och spår av utter påträffas också längs vattendraget.



Blockstränder och små vassbälten är vanliga runt Stor-Baksjön. Längst till höger i bild är Baksjökullen som delvis ingår i reservatet. Foto: Per-Anders Blomqvist

Skog och våtmark

De omgivande skogarna består i områdets centrala delar av talldominerade bestånd. I de övre delarna och runt mynningarna av Stor-Baksjön och Stensjön växer barrblandskogar med ett större graninslag. Här finns också några av de äldsta skogsbestånden i reservatet med ett större inslag av upp mot 150–200 år gamla träd och olika former av död ved. Äldre skog växer också på Baksjökullen nära reservatets mitt, vars västsluttning är nästan helt talldominerad där partier med flerhundraåriga gammeltallar övergår i enskiktade stavatallskogar.

Längs en stor del av bäcken är skogarna generellt sett hårt brukade med förhållandevis låga naturvärden. Ung och medelålders, ofta talldominerad, och likåldrig, skog på 10-70 år täcker stora delar av landskapet, speciellt på reservatets västra sida. Den kantzon som i olika omfattning är lämnad hyser äldre skog och närmare vattendraget ökar mängden död ved, inslaget av lågörter och mängden björk. Lövinslaget är i övrigt som störst i de yngre uppväxande skogspartierna och i anslutning till sankare marker.

Några mindre våtmarksområden finns i reservatet vilka består av öppna mossar och kärr och skogbevuxna myrar med en generellt låg påverkansgrad och med en i huvudsak ostörd hydrologi.

Restaureringar

Under 2008 genomfördes en större restaureringsinsats längs Baksjöbäcken. Syftet har varit att återställa de mest flottledspåverkade sträckorna och återskapa en mer naturlig, ursprunglig och variationsrik vattenmiljö och förbättra livsmiljön för vattenlevande organismer. Insatserna genomfördes längs stora delar av vattendraget, förutom sträckan mellan Stor-Baksjön och Lill-Baksjön som lämnades orörd främst pga. otillgänglighet för maskin.

Under restaureringsarbetet har följande åtgärder genomförts:

- Vägtrummor på fyra platser har bytts.
- En damm har åtgärdats och öppnats upp.
- Tidigare torrlagda sidogrenarna har öppnats.
- Upprensade block och stenar har återförts till vattendraget.
- Lekbottnar har återställts och konstruerats.
- Timmerkistor och delar av timmerrännan över mer påverkade delar nedström Lill-Baksjön tagits bort och delar av virket har lagts ut i bäcken.
- Träd har fällts för att tillföra död ved till vattendraget.

Under flera år har också lekbottnar återställts och konstruerats. Då de olika restaureringsinsatserna bedömts skapa tillräckliga förutsättningar för ökad rekrytering av flodpärlmussla på de olika delsträckorna så gjordes 2009 en återintroduktion av musslor till det svaga musselbeståndet i Stensjöbäcken genom att ca 1000 musslor flyttades från det rika musselbeståndet nära Baksjöbäckens utlopp i Orgsjön. Syftet med musselflytten var att försöka återskapa flodpärlmusslans naturliga utbredningsområde i systemet och att långsiktigt upprätta och bibehålla en livskraftig population.

Friluftsliv

Besökare kommer främst till området för bäcken, sjöarna och dess fiske samt för att plocka bär och svamp eller bara för att uppleva natur. Åsele sportfiskeklubb har en aktiv verksamhet i delar av områdets sjöar och vattendrag. I anslutning till Baksjöbäckens utlopp ur Stor-Baksjön finns anordningar kopplat till fiskeklubbens verksamhet (se även avsnitt 7).

Förslag på platser att besöka i reservatet - Baksjöbäcken mellan Stor-Baksjön och Lill-Baksjön: Från reservatets entré går en delvis spångad stig till en grillplats och andra anordningar kopplade till den verksamhet som Åsele Sportfiskeklubb har. Därifrån går en stig längs bäckens östra sida som leder från Stor-Baksjön till Lill-Baksjön och uppvisar en spännande variation av naturtyper och kulturlämningar. Ett längre sel bitvis omgivet av blockfält övergår i en sträcka med mindre forsar nästan helt opåverkat av flottningsrensningar. Närmare den nedströms liggande sjön ligger stora mosstäkta block som täcker hela bäckens bredd omgivna av enstaka flerhundraåriga tallar. Längs sträckan finns också rester av den flottningsränna som delvis skonat bäcken från rensningar.

Kulturhistoria och markanvändning

Fornlämningar och andra kulturhistoriska lämningar: Vattensystemet inom reservatet har under lång tid nyttjats för olika ändamål. Olika epoker har tydligt satt sina spår längs vattendraget. Den första kvarnen i bäcksystemet byggdes troligen i början av 1700-talet. Uppströms reservatet i Storsjöbäcken har det också funnits rester av en gammal såg som sannolikt bidragit till byggnaderna av fastigheterna i närheten. Baksjöbäcken var en viktig flottled för att transportera timmer från Storsjön till Gideälven för vidare transport till sågverken längs kusten. Enligt uppgifter i Folkrorelsearkivet reglerades Baksjöbäcken 1884 och man kan också utläsa att Gideälvens flottningsbolag bedrev flottnings- och bäckrensningar under åren 1873–1884. Vattendraget har en bitvis brant topografi vilket har försvårat transporten av timmer med resultatet att olika lösningar har gjorts för att underlätta verksamheten. Sannolikt började man redan under slutet av 1800-talet med att bitvis rensa vattendraget. Därefter har säkert bedömningen gjorts att det varit mer ekonomiskt med timmerrännor.

De dokumenterade fornlämningar eller kulturlämningar som finns i reservatet består av lämningar från flottningsperioden. Det finns:

- rester av en ca 1 km lång flottningsränna och sten/timmerkistor som följer Baksjöbäckens nedersta sträckning. De delar som följt vattendraget är borttagna i samband med restaureringsåtgärder men de delar som gått vid sidan om bäcken finns fortfarande kvar,
- en ca 700 meter lång bevattningskanal för myrslätter slingrar sig fram parallellt med Baksjöbäcken nedersta sträckning och mynnar på myren norr om väg 92,
- rester av en ca 800 m lång flottningsränna med stenkistor och en kavelbro mellan Lill-Baksjön och Stor-Baksjön,
- en flottningsdamm i anslutning till Stensjön som inte längre används och inte utgör ett vandringshinder.



Utmed delar av bäcken finns rikligt med död ved, ibland som bäverdämmen eller som rester från flottningsepoken. Foto: Per-Anders Blomqvist

Rennäring: Baksjöbäcken ligger inom riksintressen för rennäringen som omfattar en renflyttningsled som följer vattendragen och sjöarna. Området har följaktligen nyttjats av renskötsel under en längre tid.

Skogsbruk: Avrinningsområdet består till stor del av barrskog och det är tydligt att det på sina ställen bedrivits och bedrivs ett storskaligt skogsbruk. Andra delar bär mer måttligt med spår av äldre tiders nyttjande och där är spridda stubbar de spår som finns efter plockhuggningar.

Inventeringar och naturvårdsarter

Flera olika inventeringar har genomförts i reservatet. Följande skyddsvärda eller på annat sätt naturvårdsintressanta arter har påträffats (kategorisering enligt Artdatabankens Rödlista 2015 där NT = nära hotad, VU = sårbar, EN = starkt hotad):

- Flodpärlmussla (EN): länsstyrelsens inventeringar har visat på en population på ca 100 000 individer. Data från det senaste inventeringstillfället (2014) visade på en populationstäthet på ca 5 musslor/m². Andelen små musslor under 50 mm (föryngringen) var ca 7 %. Vid en sammanvägning av dessa värden har Baksjöbäcken som flodpärlmusselvatten skyddsvärdesklassen *högt skyddsvärde*.
- Fiskarter: länsstyrelsens elfisken har noterat öring, harr, stensimpa, abborre och gädda i vattendragen. Tätheten av öring vid en provpunkt har varit en av de största kända i länet. Nätprovfisken har

visat förekomst av abborre, benlöja, braxen, gädda, id, lake, mört, sik och stensimpa i området sjöar.

- Utter (NT) har påträffats i samband med länsstyrelsens inventeringar för miljöövervakning.
- Andra naturvårdsarter: Bland annat gammelgransskål (NT), ullticka, granticka (NT), vedticka och lunglav (NT) har påträffats i samband med länsstyrelsens inventeringar.

4. Skötselområden för naturtyper med bevarandemål och åtgärder

Reservatet är indelat i 3 skötselområden med utgångspunkt från de övergripande naturtyperna i området samt de åtgärder som ska genomföras inom respektive skötselområde (bilaga 1).

För varje skötselområde redovisas bevarandemål som beskriver vilket tillstånd som ska bevaras eller uppnås i skötselområdet och därmed ge en tydlig bild av hur reservatets syfte ska tillgodoses. För varje skötselområde redovisas också de skötselåtgärder som behöver vidtas i området för att syftet med naturreservatet ska kunna uppnås och som får genomföras av länsstyrelsen, som förvaltare av reservatet, i enlighet med reservatets föreskrifter. Skötselområdets bevarandetillstånd anses gynnsamt när dessa bevarandemål är uppnådda.

4.1 Skötselområde 1: Sjöar och vattendrag med huvudsakligen fri utveckling (104 ha)

Skötselområdet består av samtliga sjöar, vattendrag och deras svämplan (dvs den yta som påverkas av återkommande översvämningar) i reservatet från Stensjön till Baksjöbäckens mynning i Orgsjön. Flodpärlmusslor förekommer i samtliga delsträckor av Baksjöbäcken där strömhastighet och andra habitatkrav är uppfyllda.

Vattendragssträckan mellan Stor-Baksjön och Lill-Baksjön är till delar opåverkad av flottningsrensningar pga. av att flottning där skett i en flottningsränna. Flera av de mer strömmande delarna av vattendragen är påverkade av flottledsrensningar och därför har restaureringsåtgärder, i form av bland annat borttagna vandringshinder, återförda block och stenar samt anlagda lekbottnar, genomförts under främst år 2008 på länsstyrelsens uppdrag. Åtgärderna har främst genomförts i Stensjöbäcken och i Baksjöbäcken nedströms Lill-Baksjön.

Den damm som finns i utloppet från Stensjön bedöms inte ha nämnvärd negativ påverkan. Utsättning av öring och restaurering av lekbottnar har genomförts av Åsele Sportfiskeklubb vid ett flertal tillfällen under 1990- och 2000-talet från Stensjöbäcken och nedströms i systemet.



Flodpärlmusslorna står tätt i många delar av bäcken, här nära utloppet i Orgsjön. Länsstyrelsens inventeringar har visat att det finns en population på ca 100 000 musslor. Foto: Länsstyrelsen

Bevarandemål

Vattendragen och deras flöden ska vara naturliga och förbli i huvudsak opåverkade av vattenreglering, rensning eller kanalisering, med naturliga vattenståndsfluktuationer och stränder där typiska växtarter ska finnas. Vattenvägar ska vara fria från vandringshinder och strukturer skapade av människa, förutom där det finns höga kulturvärden. Vattenkvaliteten ska vara god med en försumbar belastning av grumlande, försurande och övergödande ämnen för att bl.a. flodpärlmusslan ska ha en bra livsmiljö. Främmande arter och fiskstammar ska inte ha mer än en försumbar påverkan på vattenmiljöernas artsammansättning, konkurrenssituation och funktion. En livskraftig och förnygrande population av öring ska finnas vilket är nödvändig för att flodpärlmusslan ska kunna föryngra sig. Typiska arter ska förekomma.

Flodpärlmussla ska finnas i området och dess population ska inte minska. Populationen ska vara reproducerande och innehålla musslor i alla åldersklasser.

Arealen vatten ska vara minst 104 ha

Skötselåtgärder

Den övergripande skötselriktningen är fri utveckling utan åtgärder. Om det bedöms nödvändigt kan dock flottledsrensade eller andra påverkade sträckor restaureras till ett mer naturligt tillstånd genom att exempelvis

lägga ut upprensade block och sten, öppna avstängda sidofårar, etablera lek-områden för fisk, återställa igenslammade bottnar eller tillföra död ved till vattendraget. Vid en sådan åtgärd ska ved främst tillföras från området utanför den närmaste kantzonen eller enstaka barrträd i kantzonen användas som tränger lövträd och i övrigt saknar naturvärden. Om det bedöms nödvändigt kan diken helt eller delvis läggas igen för att minska tillförseln av finpartikulärt material till vattendragen.

Utredning av behov ska föregå återställningsarbeten och alla åtgärder ska ske med stor försiktighet för att minimera grumling, störning av bottensubstrat och påverkan på musslor, fisk och andra organismer.

Återställningsarbeten ska ske i samråd med berörda fiskevårdsområden.

4.2 Skötselområde 2, äldre barrskog med fri utveckling (46 ha)

Skötselområdet består av den äldre barrdominerade skogen som finns i reservatet. Huvuddelen av skogsmarken ligger nära vattnet och har en funktion som en ekologisk funktionell kantzon. Det innebär att den, så bra som möjligt, fungerar som energikälla, livsmiljö, klimatanläggning och reningsverk och därmed skapar goda ekologiska förhållanden i vatten, på stranden och i fastmarkszonen närmast vattnet för att medge att arter beroende av närhet till ytvatten kan fortleva.

Skogen på Baksjökullen ligger något längre från Baksjöbäcken.

Skogen består till stora delar av naturskogsartad skog som omväxlande domineras av tall och gran. Generellt är inslaget av tall större på den östra sidan av vattendraget. Lövinslaget av främst glasbjörk är bitvis betydande, speciellt närmare vattnet och i anslutning till vissa våtmarkspartier. På Baksjökullen dominerar tall.

Nyckelelement som gamla träd och död ved är ojämnt spritt genom hela skötselområdet.

Bevarandemål

Skötselområdet ska innehålla allmänt till rikligt med naturskogsstrukturer såsom döda och döende träd, skiktning samt spridning i ålder och diameter. Skogen ska huvudsakligen präglas av naturliga processer såsom trädens åldrande och döende, stormfällningar, insekters och svampars nedbrytning av ved samt nyetablering av träd i skogen. Som en del i skogens naturliga utveckling kan dessa processer medföra att området periodvis kan komma att få en förändrad karaktär. Skogen ska fylla en funktion som en ekologiskt funktionell kantzon. Typiska arter ska förekomma.

Arealen äldre barrskog ska vara minst 46 ha.

Skötselåtgärder

Inga skötselåtgärder. Området ska utvecklas fritt genom naturliga processer.

4.3 Skötselområde 3, ungskogar och medelålders skogar med möjlighet till variationsfrämjande åtgärder (19 ha)

Datum
2018-12-13

Diarienummer
511-8779-2011

Skötselområdet består av den ungskog och medelålders skog (ca 10–70 år gammal) som omger delar av vattendraget. Skogarna är homogena och talldominerade och bitvis lövrika. Mindre partier består av gran. Skogarna har ringa eller begränsade naturvärden i sig.

Genom att utföra selektiva röjningar, frihugningar eller andra åtgärder som ökar variationen i ålder, höjdsikt, trädslag och buskar kan man snabbare möjliggöra utvecklingen av en mer funktionell kantzon.



Sträcka nedström Lill-Baksjön där tät ungskog växer ända ner till vattendraget på dess västra sida. Foto: Per-Anders Blomqvist

Bevarandemål

Skogarna ska skötas så att de på lång eller kortare sikt utvecklas mot en ekologiskt funktionell kantzon. Skogen ska också ges möjlighet att successivt utveckla höga naturskogsvärden och skogen ska på sikt präglas av naturliga processer och innehålla naturskogsstrukturer motsvarande de bevarandemål som angetts för skötselområde 2.

Skötselåtgärder

Den huvudsakliga skötselriktningen är fri utveckling utan åtgärder. Genom att lämna området för fri utveckling så kommer självgallring på sikt att skapa luckor, bidra med död ved och i luckorna kan nya plantor etablera sig. Zonen kommer på sikt att bli skiktad och olikåldrig och utveckla funktioner som är positiva för vattenmiljön.

Om det bedöms nödvändigt och finns resurser för att genomföra åtgärder ska det vara möjligt att utföra t.ex. selektiva röjningar, frihugningar eller

andra åtgärder med syfte att skapa en mer varierad skog. Det kan handla om att:

- I lövrika partier röja bort en stor del av barrträden och låta det unga lövet utvecklas. Det blir då en lövdominerad zon närmast vattendraget, med inslag av barrträd. På några utvalda ställen röja fram enstaka stammar som får utrymme att utvecklas. Dimensionstillväxten på dessa kan få en skjuts och de blir bra inslag som ger variation bland övriga klenare träd. De blir också ett viktigt tillskott som grov död ved på sikt.
- Där barrträd dominerar skapa luckor och röja fram enstaka stammar för att få variation i ålder, dimension och skiktning på sikt.
- Hugga luckor längs begränsade sträckor, eller gallra hårt ner mot vattnet för att göra kantzonen på sikt mer funktionell ur ett vattenperspektiv.

4.4 Skötselområde 4, våtmarker (24 ha)

Skötselområdet består av våtmarker med en huvudsakligen ostörd hydrologi som också bildar en ekologiskt funktionell skyddszon runt vattendraget.

Det finns både glest träd täckt myr med tall och gran samt öppnare myrtyper.

Bevarandemål

Hydrologin ska vara i huvudsak ostörd och det ska inte finnas några avvattande eller tillrinnande diken eller körspår som medför mer än en försumbar negativ påverkan. Skötselområdet ska präglas av naturliga processer såsom nederbörd, grundvattenflöden och översvämningar. Dessa processer ska fortgå opåverkat av mänskliga ingrepp. Grundvattenytan ska variera naturligt och vara hög under större delen av året. Våtmarkerna ska fylla en funktion som en ekologiskt funktionell skyddszon kring vattendraget. Typiska arter ska förekomma. Arealen våtmarker ska vara minst 24 ha.

Skötselåtgärder

Den övergripande skötselriktningen är fri utveckling utan åtgärder. Om det bedöms nödvändigt kan dock diken helt eller delvis läggas igen för att minska påverkan på våtmarkens hydrologi samt minska tillförseln av finpartikulärt material till vattendragen. En igenläggning bör ske på så sätt att påverkan på fastigheterna utanför reservatet minimeras.

5. Mål och åtgärder för friluftsliv

För reservatets friluftslivsvärden anges här mål som beskriver vilket tillstånd som ska bevaras eller uppnås och därmed ge en tydlig bild av hur reservatets syfte ska tillgodoses. Här redovisas också de skötselåtgärder som

behöver vidtas i området för att syftet med naturreservatet ska kunna uppnås och som får genomföras av länsstyrelsen, som förvaltare av reservatet, i enlighet med reservatets föreskrifter (bilaga 2).

Tillgängligheten till reservatet är god eftersom flera skogsbilvägar ansluter till området. Det finns möjlighet att parkera enstaka bilar längs skogsbilvägarna och på vändplaner. Området har friluftslivsvärden kopplat till fisket, flottningslämningar och möjligheten att uppleva och nyttja natur. Det finns befintliga anordningar kopplade till den verksamhet som Åsele Sportfiskeklubb har, främst på sträckan mellan Stor-Baksjön och Lill-Baksjön (se även avsnitt 7).

Mål för friluftslivet

Det övergripande målet för friluftslivet är att reservatet ska vara tillgängligt för naturupplevelser, rekreation och naturstudier utifrån sina befintliga förutsättningar. Ökningen av besökarantalet till reservatet bedöms bli begränsad, vilket gör att det inte finns behov att anlägga ytterligare möjligheter till parkering.

Det ska vara möjligt att på olika sätt få information om naturreservatet inför och under besök i området. Information om reservatet ska finnas på länsstyrelsen hemsida eller via andra tekniska lösningar.

Informationen på skyltar i området ska vara lättläst och fokusera på upplevelser i området samt ha informativa kartor. Informationen ska bidra till att syftet med områdesskyddet uppnås. Områdets skyltar och friluftsanordningar ska vara i gott skick och underlätta för besökare att uppleva området.

Åtgärder för friluftslivet

- En entré till reservatet, med möjlighet att parkera minst två bilar, ska finnas vid vändplanen vid Storbaksjöns västligaste spets.
- Tre informationsskyltar, utformade i enlighet med Naturvårdsverkets anvisningar, ska sättas upp och underhållas i anslutning till reservatet. Det ska på de skyltarna finnas en karta över reservatet, en lägesbeskrivning av skyltens plats i förhållande till reservatet samt en kort beskrivning av naturmiljöerna och föreskrifter för allmänheten. Om det bedöms lämpligt ska det också finnas möjlighet att sätta upp skyltar som informerar om genomförda restaureringar i vattendraget.
- Det befintliga vindskydd med grillplats som finns nära Baksjöbäckens utlopp ur Stor-Baksjön ska vara väl underhållet.
- Den befintliga delvis spångade stig som leder från entrén till grillplatsen ska vara väl underhållen.

- Information om Baksjöbäckens naturreservat ska på länsstyrelsens webb, via appar och andra tekniska lösningar publiceras utifrån tillgängliga resurser och prioriteringar tillsammans med information om andra naturreservat i länet.



En delvis spångad stig leder från entrén till den grillplats som finns nära Baksjöbäckens utlopp ur Stor-Baksjön. Foto: Per-Anders Blomqvist

6. Övriga anordningar

I naturreservatet finns flera vägar, broar och andra anordningar som inte kommer att förvaltas inom ramen för naturreservatets primära skötsel. För delar av anordningarna kan dock länsstyrelsen understödja skötsel och underhåll. Underhåll och annat är i övrigt tillåtet i enlighet med reservatets föreskrifter. Följande övriga anordningar finns i reservatet:

- Fem bilvägar korsar reservatet, två av dem på broar. Av vägarna är en allmän väg (riksväg 92).
- En kraftledning korsar reservatet.
- Nära Baksjöbäckens utlopp ur Stor-Baksjön finns flera anordningar kopplade till den verksamhet som Åsele Sportfiskeklubb har. Bland annat koja, vedskjul, utedass, brygga och båt. Delvis spångade stigar, sittbänkar och enklare broar finns också längs vattendraget mellan Stor-Baksjön och Lill-Baksjön.
- Vid Stensjöbäckens utlopp från Stensjön finns en flottningsdamm med bro över bäcken. Från dammen går en strövstig som leder till en gammal byggnad (båthus eller liknande).
- Båtplatser och bryggor kan finnas inom reservatet.

En bedömning kommer att göras för hur och vilka vägar som kommer att behövas för reservatets nyttjande och skötsel.

7. Nyttjanderätter

Jakt och fiske får bedrivas av jakt- och fiskerättsinnehavare enligt gällande lagstiftning och i enlighet med gällande reservatsföreskrifter.

8. Utmärkning av gränser

Reservatet ska hållas väl utmärkt enligt svensk standard och Naturvårdsverkets anvisningar. Gränserna bör ses över och målas om vid behov.

9. Sammanställning av skötselåtgärder

Skötselåtgärd	Var	Prioritet ¹
Gränsmarkering	Se bilaga 2	1
Montering av informationsskyltar	Se bilaga 2	1
Underhåll stig och grillplats	Se bilaga 2	2
Selektiva röjningar och frihuggningar i ung och medelålders skog	Se bilaga 1	3
Hydrologisk återställning av vattendrag och våtmarker vid behov	Se avsnitt 4.1 och 4.4	3

¹Siffran anger prioriteringsordning om genomförandet av skötselåtgärderna begränsas av tillgängliga resurser, där 1 är högsta prioritet och 3 lägsta.

10. Tillsyn och uppföljning

Länsstyrelsen ansvarar för tillsyn och uppföljning av naturreservatet.

Tillsynen ska utföras enligt en aktuell tillsynsplan. Tillsynen innefattar tillsyn av att reservatsföreskrifterna efterlevs och även skösel tillsyn där det ingår kontroll av skyltar och andra friluftsanläggningar samt att planerad skötsel utförs. Brister och fel ska dokumenteras och åtgärdas.

10.1 Uppföljning av skötselåtgärder

I samband med att skötselåtgärder utförs ska utgångsläget innan åtgärden, tidpunkt för åtgärd, åtgärdens omfattning och utförande samt uppnått resultat dokumenteras för att möjliggöra en långsiktig uppföljning.

10.2 Uppföljning av bevarandemål

Områdets bevarandemål ska följas upp enligt fastställda metoder för uppföljning av skyddad natur. Uppföljningen kommer att ske utifrån reservatets skötselområden (bilaga 1) och enligt indelningen i naturtyper för basinventering av skyddad natur.

Tillsynen och uppföljningen av reservatet kommer tillsammans att utgöra ett underlag för en eventuell revidering av skötselplanen.

11. Källor

Fängstam, H. 1986. Inventering av flodpärlmusslan i Västerbottens län. Länsstyrelsen i Västerbottens län 1986 Meddelande 7

Holmqvist, D. 2008. Redovisning av biologisk återställning i Baksjöbäcken, Gideälvens vattensystem 2008. Vindelälvens Fiskeråd – Rapport 2008-10-01

Jansson, E. 1985. Mindre vattendrag i Västerbottens län – en sammanställning av naturvärden. Länsstyrelsen i Västerbottens län 1985 Meddelande 2

Norstedt, G. 2008. Strategi för skydd och restaurering av sjöar och vattendrag i Västerbottens län. Länsstyrelsen Västerbotten 2008.

Schreiber, H. 2005. Åtgärdsprogram för bevarande av flodpärlmussla. Naturvårdsverket Rapport 5429

Smeds, R. 2008. Kulturhistorisk dokumentation av flottningslämningar i Baksjöbäcken och Hörnån, Västerbottens län. Västerbottens museum 2008

Söderberg, H. m.fl. 2008 Status, trender och skydd för flodpärlmusslan i Sverige. Länsstyrelsen Västernorrland Rapport 2008:12

Wallin, R., Vennman, T. 2002. Flodpärlmusslan i Västerbottens län – en metodutveckling i sju vattendrag. Länsstyrelsen Västerbottens län 2002 Meddelande 1

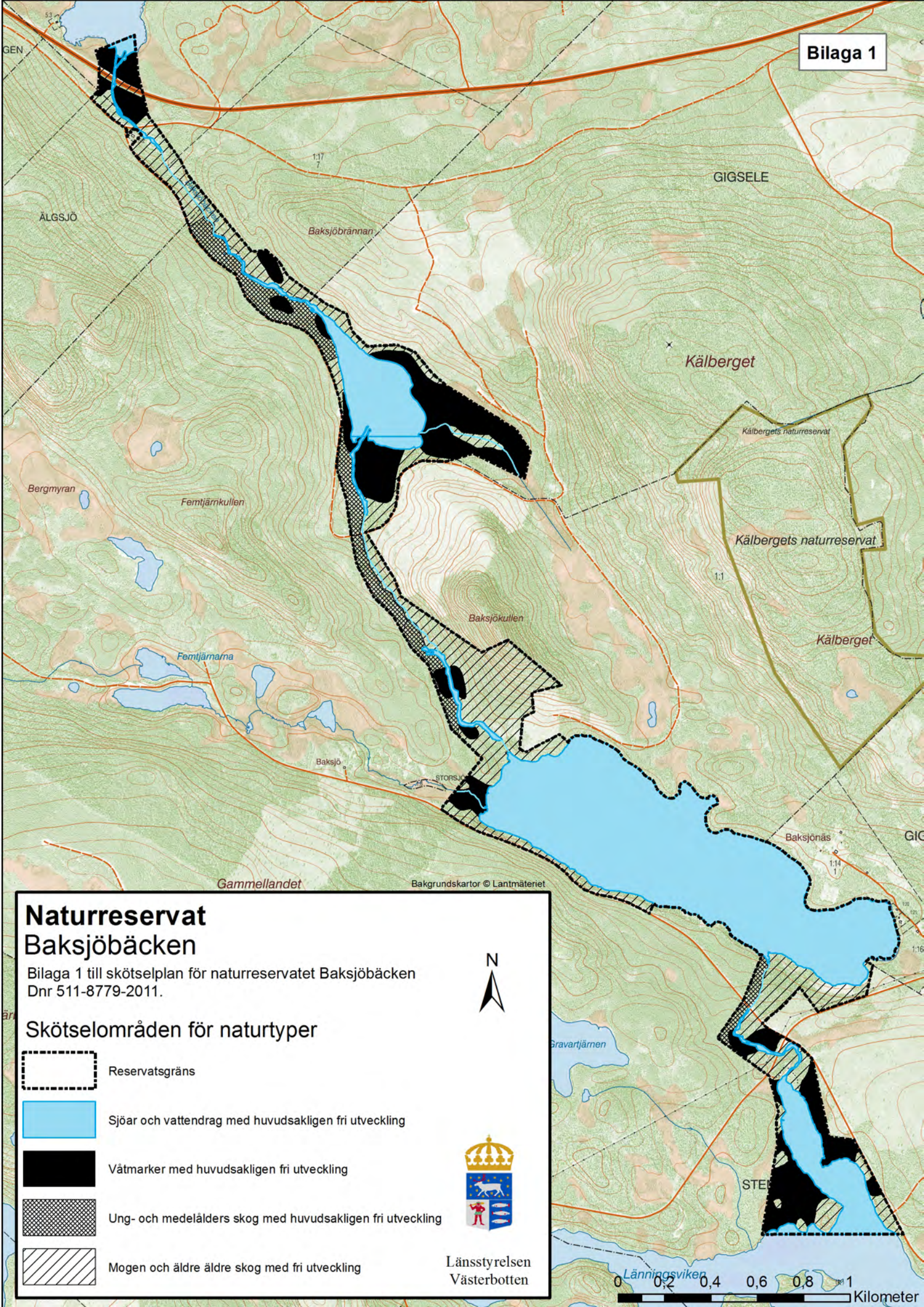
Åsele kommun. Översiktsplan. 2014

Hemsidor:

www.artportalen.se

<http://www.slu.se/elfiskeregistret>

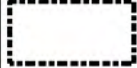



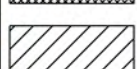
<http://viss.lansstyrelsen.se/>



Naturresevat Baksjöbäcken

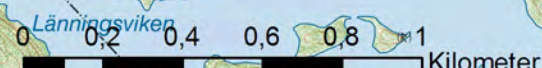
Bilaga 1 till skötselplan för naturresevatet Baksjöbäcken
Dnr 511-8779-2011.

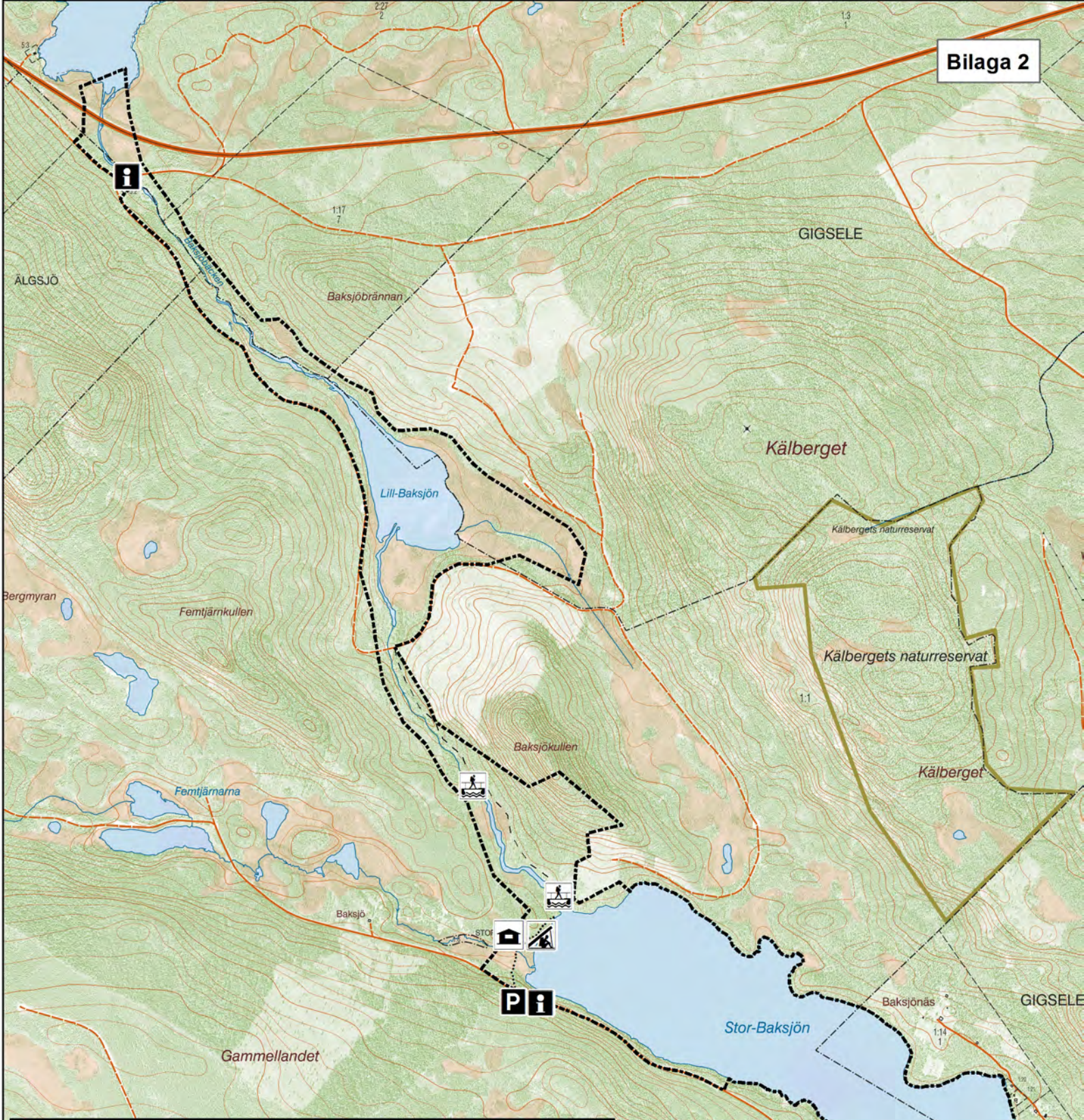
Skötselområden för naturtyper

-  Reservatsgräns
-  Sjöar och vattendrag med huvudsakligen fri utveckling
-  Våtmarker med huvudsakligen fri utveckling
-  Ung- och medelålders skog med huvudsakligen fri utveckling
-  Mogen och äldre äldre skog med fri utveckling



Länsstyrelsen
Västerbotten





Naturreservat Baksjöbäcken

Bilaga 2 till skötselplan för naturreservatet Baksjöbäcken.
Karta över friluftsanläggningar med mål enligt skötselplan
samt övriga anläggningar. Dnr 511-8779-2011.

Friluftsanläggningar

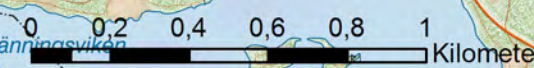
-  Reservatsgräns
-  Informationsskylt
-  Entre med information och parkering
-  Vindskydd med grillplats
-  Entréstig

Övriga anläggningar

-  Bro
-  Koja, brygga
-  Stig



Länsstyrelsen
Västerbotten





Länsstyrelsen
Västerbotten

Bilaga 5

Datum
2018-12-13

Ärendebeteckning
511-8779-2018

Hur man överklagar till regeringen

Om du är missnöjd med Länsstyrelsens beslut kan du överklaga det hos regeringen, men överklagandet ska lämnas eller skickas till Länsstyrelsen. Överklagandet ska vara skriftligt.

Ange följande

Grundkrav

- Skriv vilket beslut som överklagandet gäller. Det gör du enklast genom att ange beslutsdatum och ärendebeteckning 511-8779-2018.
- Redogör för varför du anser Länsstyrelsens beslut är felaktigt och hur du anser att beslutet bör ändras.
- Om du anlitar ombud bör en fullmakt sändas med.
- Om du har dokument som du anser stöder din ståndpunkt så bör du bifoga dem.

Kontaktuppgifter

Ange ditt namn, adress och telefonnummer.

Skicka överklagandet

Du kan skicka överklagandet via e-post eller brev.

E-post vasterbotten@lansstyrelsen.se
Brev Länsstyrelsen Västerbotten
901 86 Umeå

Länsstyrelsen måste ha fått överklagandet **senast 11 januari 2019**, annars kan överklagandet inte tas upp. Om den som överklagar är en part som företräder det allmänna, ska dock överklagandet ha kommit in inom tre veckor från den dag då beslutet fattades