



LÄNSSTYRELSEN  
ÖSTERGÖTLAND



Foto: Grönsnabbvinge på Vålberga mosse, maj 2018. © Länsstyrelsen.

# **B**everandeplan för Natura 2000-området Vålberga Mosse SE0230393



## **Natura 2000**

Natura 2000 är ett ekologiskt nätverk av värdefulla naturområden inom EU. Syftet är att hejda utrotningen av djur och växter samt att hindra att deras livsmiljöer förstörs. Utpekandet av Natura 2000-områden bygger på krav som finns i EU:s fågeldirektiv och art- och habitatdirektiv. Alla medlemsländer ska peka ut områden dels för fåglar som anges i EU:s fågeldirektiv, dels för naturtyper och arter som anges i art- och habitatdirektivet. Genom utpekandet åtar sig länderna att bevara de utpekade värdena i områdena långsiktigt. Natura 2000-nätverket är en av hörnstenarna i EU:s arbete för att bevara biologisk mångfald. I fågeldirektivet och habitatdirektivet listas 170 naturtyper och cirka 900 växt- och djurarter som särskilt värdefulla. 90 av naturtyperna och drygt 100 av djur- och växtarterna i habitatdirektivets bilaga 1 och 2 finns i Sverige. Därtill häckar i vårt land regelbundet cirka 60 av de fåglar som listas i bilaga 1 i fågeldirektivet.

## **Bevarandeplaner**

För varje Natura 2000-område ska Länsstyrelsen ta fram en beskrivning. Detta görs i särskilda bevarandeplaner, men beskrivningen kan också ingå i en skötselplan om området även är naturreservat. I planen finns en beskrivning av området med bevarandesyfte och bevarandemål för de naturtyper och arter som ska bevaras, och det ska framgå hur skyddet kan bidra till en gynnsam bevarandestatus för naturtyperna och arterna. Även hot mot Natura 2000-området och behov av bevarandeåtgärder, till exempel skydd eller skötsel, ska beskrivas. Bevarandeplanen underlättar förvaltningen av området och tillståndsprövningar enligt miljöbalken genom att den ger viktig information om området till bland annat markägare, myndigheter, exploatörer och naturvårdsförvaltare.

Bevarandeplanen utarbetas och fastställs av Länsstyrelsen, som även är ytterst ansvarig för att målsättningen med området uppfylls. Det gäller även för de bevarandeåtgärder och den naturvårdsskötsel som kan krävas för att bevara värdena, i den mån markägare eller andra brukare inte har möjligheten eller skyldigheten via andra lagar eller avtal att göra detta (till exempel miljöersättningar). Bevarandeplanen revideras när ny kunskap tillkommer eller när förutsättningar ändras - den är ett "levande dokument". Det gör det möjligt för alla att bidra med ny kunskap och synpunkter genom att kontakta Länsstyrelsen.

I bevarandeplanen redovisas gränser, naturtyper och arter enligt bästa tillgängliga kunskap. I de fall där ny kunskap har tillkommit, har Länsstyrelsen för avsikt att föreslå dessa ändringar till regeringen när nästa tillfälle ges. Framtida naturvårdsarbete kan komma att leda till ytterligare ny kunskap som i sin tur kan leda till behov av justeringar av Natura 2000-områdets gränser, naturtyper eller arter. Vid förvaltning och tillståndsprövning är det viktigt att utgå från de befintliga värdena, inte bara de regeringsgodkända, varför det är av vikt att bevarandeplanen redovisar dessa, även om de inte har hunnit bli regeringsgodkända ännu.

Bevarandeplanen är inte ett juridiskt bindande dokument. För formell reglering av till exempel skydd eller skötsel kan andra beslut behövas, till exempel skyddsbeslut för naturreservat. Reglerna enligt eventuella skyddsbeslut gäller parallellt med den tillståndsplikt som gäller i Natura 2000-områden.

## **Tillståndsplikt och samråd**

För att inte skada naturvärden krävs tillstånd för verksamheter eller åtgärder som på ett betydande sätt kan påverka miljön eller utpekade arter i ett Natura 2000-område. Det kan även gälla åtgärder utanför Natura 2000-området, om de kan påverka miljön eller utpekade arter i området. Det är påverkan på de naturmiljöer och/eller arter som skyddas i området som är grunden för prövningen oavsett var källan till störningen ligger geografiskt. Detta regleras i miljöbalken (7 kap. 27-29 §§). Tillståndskravet aktualiseras när en verksamhet eller åtgärd kan påverka miljön i ett Natura 2000-område på ett betydande sätt, det vill säga när det finns risk för skada.

Då det kan vara svårt att avgöra vilka åtgärder som kan påverka naturvärdena i Natura 2000-området behöver man samråda med Länsstyrelsen före genomförandet. Vid skogsbruksåtgärder hålls dock samråd med Skogsstyrelsen istället. Mer information finns hos Länsstyrelsen, läs på webben ([lansstyrelsen.se/ostergotland](http://lansstyrelsen.se/ostergotland)) eller kontakta en handläggare (växel: 010-223 50 00).

För verksamheter och åtgärder som direkt hänger samman med eller är nödvändiga för naturvårdsskötsel och naturvårdsförvaltning av ett Natura 2000-område, i syfte att långsiktigt bevara de naturtyper och/eller arter som skyddas, krävs inte tillstånd.

## **Innehåll**

Området .....	5
7140 – Öppna mossar och kärr .....	8
91Do – Skogsbevuxen myr .....	9
Kartor .....	11
Dokumentation .....	11



LÄNSSTYRELSEN  
ÖSTERGÖTLAND

# Bevarandeplan för Natura 2000 - området SE0230393 Vålberga Mosse

Kommun: Motala

Områdets totala areal: 67,3 hektar

Markägareförhållande: Statligt, privat

Bevarandeplanen fastställd av Länsstyrelsen: 2018-12-19

Regeringsbeslut, historik:

Regeringen föreslår att området är av gemenskapsintresse (pSCI): 2004–04

Fastställts som ett område av gemenskapsintresse (SCI): 2005–01

Regeringen förklarar området som ett särskilt bevarandeområde (SAC): 2011–03

Naturtyper och arter som ska bevaras i området:

7140 – Öppna mossar och kärr

91D0 – \*Skogsbevuxen myr

\*) = Prioriterad art eller naturtyp i EU:s Natura 2000-bevarandearbete

**Vid nästa möjliga tillfälle kommer Länsstyrelsen föreslå en förändring av yttergränsen vilket leder till en förändring av arealen från dagens 67,3 hektar till 59,9 hektar (se karta sidan 13).**

# Området

---

## **Bevarandesyfte**

Det överordnade bevarandesyftet för Natura 2000-nätverket är att bidra till bevarandet av biologisk mångfald genom att bibehålla eller återskapa gynnsam bevarandestatus för de naturtyper och arter som omfattas av EU:s fågeldirektiv eller art- och habitatdirektiv. För det enskilda Natura 2000-området är det överordnade syftet att bevara eller återställa ett gynnsamt tillstånd för de naturtyper och arter som förekommer i området.

### ***Prioriterade bevarandevärden:***

Syftet med området är att ge skydd åt ett större våtmarksområde beläget vid slättbygden.

### ***Motivering:***

Flertalet av slättbygdens våtmarker har sedan lång tid tillbaka försvunnit genom utdikningar.

### ***Prioriterade åtgärder:***

- Igenläggning av diken som är möjliga att lägga igen
- Hålla efter en del av de täta partierna med uppkommande ungtall.
- Skapa död red och luckighet/mer öppet kärr (bromsa upp successionen)

## **Beskrivning av området**

Söder om Borensberg, vid östra änden av sjön Boren ligger Vålberga mosse. Det är en stor och välutbildad tallrismosse. Den är till största delen trädklädd, men det finns några mindre öppningar, bland annat centralt på mosseplanet.

Trädskiktet på mossen domineras av tall, främst yngre träd. En del äldre tallar och torrakor förekommer också. På de öppna ytorna på mosseplanet växer bland annat små tallplantor, ljung, kråkbär, tranbär, rosling, rundsileshår, hjortron och tuvull samt i bottenskiktet främst olika vitmossor. I kanterna av mossen finns laggar. Här växer bland annat olika starrarter och sumpviol (*Viola uliginosa*, rödlistekategori NT). I de trädbeväxta delarna av laggen förekommer bland annat klibbal, glasbjörk och gran.

I väster avgränsas mossen av en rullstensås med fritidsbebyggelse och i öster av åkermark. I norr finns ett grunt vassområde vid Borens strand. Här brukar arter som brun kärrhök, trastsångare, rörsångare och sävsångare förekomma. Missne växer också vid denna del.

Mossens östra kant är hydrologiskt påverkad genom ett grovt krondike i nordsydlig riktning. Samt några mindre diken inom området.

## **Vad kan påverka negativt**

Ett generellt hot mot mossen som helhet är påverkan från utdikning med upptorkning och igenväxning som följd.

Exempel på olika naturtypsspecifika hotbilder ges under respektive naturtyp.

## Områdets bevarandeåtgärder

Tabell 1: En generell sammanställning av bevarandeåtgärder omnämnda i den aktuella bevarandeplanen.

Bevarandeåtgärd	När	Var	Prioritet
Hålla efter igenväxningen av ungtall och skada	Vissa år, återkommande	Berör naturtyperna 7140 och 91Do.	1
Restaurera hydrologin genom att dämna eller lägga igen diken inom området	Eventuellt som engångsåtgärd	Berör naturtyperna 7140 och 91Do.	3

### **Reglering av skydd och skötsel:**

Skydd och skötsel är reglerat i naturreservatets beslut (Vålberga mosse naturreservat, 2008) och skötselplan (fastställd 2008).

Eftersom skogsbruksåtgärder är förbjudna enligt reservatsbeslutet så bör det inte bli aktuellt med samråd med Länsstyrelsen angående skogsbruksåtgärder inom Natura 2000-området. Eventuellt kan andra åtgärder, som anläggning för friluftsliv eller åtgärder vid anläggning kräva samråd om åtgärderna riskerar att skada utpekade naturvärden i Natura 2000. Avverkning av träd som ligger utanför Natura 2000-området men som kan ha höga naturvärden kräver samråd med Länsstyrelsen.

Markavvattning är åtgärder som utförs för att avvattna mark, för att sänka eller tappa ur ett vattenområde eller för att skydda mot vatten om åtgärderna syftar till att varaktigt öka en fastighets lämplighet för något visst ändamål. Markavvattning kräver alltid tillstånd (11 kap. 13 § miljöbalken). I Östergötland är det dessutom förbjudet att avvattna mark vilket medför att man även behöver söka en dispens från det generella markavvattningsförbudet. Ansökan om dispens och tillstånd till markavvattning prövas i normalfallet av Länsstyrelsen.

Strandskyddets syfte är att bevara allmänhetens tillgänglighet samt växt- och djurlivet vid stränderna. Strandskyddet gäller vid hav, sjöar och vattendrag enligt 7 kap. 13 § i miljöbalken. Det generella strandskyddet omfattar land och vattenområden 100 meter från strandlinjen vid normalt vattenstånd. I Östergötland är strandskyddet utökat på vissa platser, för Borens stränder, där bland annat Vålberga mosse ligger gäller ett strandskydd på 150 meter. Det är inte tillåtet att göra något som försämrar livsvillkoren för växter och djur eller begränsar allmänhetens tillträde till det strandskyddade området. Under vissa förutsättningar och i vissa fall kan dispens ges för en åtgärd som strider mot förbudet i strandskyddslagstiftningen.

### **Bevarandeåtgärder:**

Hydrologin bör återställas så den blir mer naturligt, genom exempelvis dämning eller igenläggning av diken som finns vid området.

På senare år har både åldrande och dödande åtgärder utförts föra att hålla efter igenväxningen av ungtall på mossen och påskynda åldrandet av tall, samt gynna skapandet av död ved. Åtgärderna har gjorts genom att vissa tallar barkskadats och andra ringbarkats.

## **Bevarandestatus och bevarandetillstånd**

*Bevarandestatus* beskriver läget för naturtyperna i landet som helhet, medan *bevarandetillståndet* beskriver aktuellt läge inom Natura 2000-området. Dessa beskrivs närmare under respektive naturtyp och art längre fram i planen. Här redovisas en sammanställning av bevarandetillståndet inom området.

Tabell 2: Naturtypsareal och förekomst av Natura 2000-arter (ej fåglar) inom Natura 2000-området. **Blå färg** innebär en förändring av art- eller arealförekomst jämfört med regeringsgodkända uppgifter angivna inom parentes. Länsstyrelsen kommer att föreslå förändringarna vid lämpligt tillfälle. \*) = Prioriterad art eller naturtyp i EU:s Natura 2000-bevarandearbete. Prioriteringen kan skilja sig från prioriteringen i det specifika området.

<b>Naturtyp/art</b>	<b>Hektar/Förekomst</b>	<b>Bevarandetillstånd</b>	<b>Sida</b>
7140 - Öppna mossar och kärr	2,3 (0)	Otillfredsställande	8
91D0 - *Skogsbevuxen myr	55,2 (61,2)	Otillfredsställande	9
Annan naturtyp	2,4		
Total areal	59,9 67,3		

## **Uppföljning**

Länsstyrelsen ansvarar för att uppföljning av bevarandemål genomförs. Uppföljningen ska ske enligt de manualer för skyddade områden som har tagits fram av Naturvårdsverket samt Havs- och vattenmyndigheten. Mätbara mål, så kallade målindikatorer, ska registreras i databasen SkötselDOS. Dessa målindikatorer följs sedan upp. Målsättningen är att kunna se om de bevarandemål som satts upp i bevarandeplaner och skötselplaner uppfylls, att skötseln fungerar och att Natura 2000-naturtyperna och arterna har gynnsamt tillstånd.

# 7140 – Öppna mossar och kärr

---

Nuvarande arealen 2,3 ha är inte fastställd i regeringsbeslut  
Förekomsten av naturtypen är inte fastställd i regeringsbeslut

## **Beskrivning**

Naturtypen omfattar många olika myrmarker. Det gemensamma är att de är naturligt öppna och magra, samt relativt opåverkade av markavvattning. Vitmossor dominerar bottenskiktet och i fältskiktet finns risväxter, tuv- eller ängsull och starrarter. Typiska fågelarter i öppna mossar och kärr är trana, orre, ljungpipare, storspov och ängspiplärka. Typiskt är även flera olika arter av sileshår, flera bläddror, många starrarter och så mycket som 20 olika arter av vitmossa.

## **Bevarandemål**

Arealen öppna mossar och kärr ska vara minst 2,3 ha, och bör med tiden öka på bekostnad av naturtypen skogsbevuxen myr (91Do). För att få en öppnare och luckigare miljö ska åtgärder i trädskiktet hos naturtypen skogsbevuxen myr utföras.

Naturlig hydrologisk regim råder. Populationerna hos de för naturtypen typiska arterna minskar inte påtagligt över tid.

## **Vad kan påverka negativt**

- Befintliga och tidigare genomförda ingrepp i form av dämning och dikning eller andra dränerande åtgärder påverkar naturtypens hydrologi och hydrokemi. Det kan ge konsekvenser på vegetation och torvbildning och även orsaka nedbrytning av torven. Markavvattningsföretag och dämning i närliggande områden kan påverka naturtypen. Effekterna blir uttorkning, ökad igenväxning och erosion.
- Torvbrytning är ett hot som riskerar att öka i takt med efterfrågan på torv som energikälla och jordförbättringsmedel.
- Anläggning av skogsbilvägar över eller i närheten av naturtypen kan förutom påverkan på den fysiska miljön påverka hydrologin och/eller hydrokemin i ett område.
- Skogsbruk i närområdet såsom avverkning av träd på holmar och i buffertzoner förändrar hydrologi, lokalklimat och struktur i övergångszonen mellan myren och fast mark. Avverkning av närliggande skog kan också orsaka läckage av näringsämnen ut på myren.
- Spridning av till exempel kalk, aska och gödningsämnen i naturtypen ger drastiska förändringar på vegetationens artsammansättning. Motsvarande spridning av kemiska substanser i naturtypens närhet kan också skada genom luftburen deposition eller genom transport med tillrinnande vatten.
- Ökad våtdeposition av kväve gör att naturtypens vegetationssammansättning förändras med resultat att antalet vitmossor minskar, och andelen gräs, buskar och träd ökar.
- Samhällsbyggande med nya kommunikationsleder, anläggningar etcetera kan direkt eller indirekt förstöra eller orsaka skada på naturtypen.
- Klimatförändring som orsakar den pågående trenden med torrare somrar och mindre snörika vintrar i östra Götaland. Sjunkande grundvattennivåer riskerar att göra våtmarksområden torrare på sikt, och därmed förändras mossarnas karaktär.
- Igenväxning med tall, gran eller sly.



## **Bevarandestatus och bevarandetilstånd**

Totalarealen av habitatet i landet har minskat under 1900-talet, men fortfarande finns stora ytor kvar i Norrland. Arealen är idag ca 2 600 000 hektar. Bevarandestatus i Sverige bedöms som otillfredsställande (2013). Det beror främst på pågående igenväxning av öppna myrar. Det i sin tur beror till stor del på mänsklig påverkan i form av markavvattning, men även uppodling och storskaliga torvtäkter påverkar statusen negativt. Störst påverkan ses i myrmarkerna i södra Sverige.

Bevarandetilståndet för naturtypen vid området bedöms vara otillfredsställande. Det finns en hydrologisk påverkan på mossen från diken, vilket bland annat antas leda till en påskyndad igenväxning av vedartad vegetation på mossen. Naturtypen kan på sikt komma att övergå i skogsbevuxen myr (91Do).

# 91Do – Skogsbevuxen myr

---

Nuvarande arealen 55,2 ha är inte fastställd i regeringsbeslut

Arealen 61,2 ha är fastställd i regeringsbeslut

## **Beskrivning**

Naturtypen omfattar myrar med >30 cm djupt torvtäcke som är fuktig-blöt med högt liggande grundvattenyta. De ska vara bevuxna med skog med en krontäckning på minst 30 %. Samtliga tallmossar räknas till denna typ, medan de skogbevuxna kärren har en krontäckning på högst 70 %. Trädskiktet domineras oftast av glashjörk, tall och gran. Fält- och bottenkiktet domineras av ris, halvgräs, och vitmossor.

Skogsbevuxen myr skiljs från andra fuktiga och våta skogstyper genom sin torvproduktion. Den skogsbevuxna myren är i allmänhet surare och fattigare, medan naturtypen sumpskog visar tecken på högre näringsrikedom i form av högre trädutväxt och åtminstone smärre örtinslag.

Ofta hittar man den skogsbevuxna myren i anslutning till större våtmarksområden, och behandlas då som en del av dessa. Skogens hydrologi är naturlig och har inte haft betydande påverkan från till exempel markavvattning eller torvtäkt.

Kantzonen mellan trädklädd fattigmyr och öppen myr är ofta betydelsefull för insekter som kräver båda miljöerna. Skogen ska vara i ett sent eller i ett relativt sent successionsstadium med undantag för de områden som har utsatts för naturliga störningsprocesser (eller motsvarande imiterade skötselåtgärd), där kan ekosystemet befinna sig i yngre successionsstadier. Det ska finnas gamla träd och död ved och en kontinuitet för de aktuella trädslagen.

## **Bevarandemål**

Utbredningen av skogsbevuxen myr är i nuläget (2018) 55,2 hektar och bör med tiden delvis minska. Det som minskas ska låtas övergå i naturtypen öppna mossar och kärr (7140). Övergången ska ske genom åtgärder i naturtypens trädskikt, göra det öppnare och mer luckigt.

Träden i naturtypen har en varierad åldersstruktur. Det finns inslag av äldre träd och död ved. Myren har en naturlig hydrologi. Processer tillåts fortskrida med en naturlig dynamik. Populationerna för de typiska arterna minskar inte över tid.

## **Vad kan påverka negativt**

- Exploatering i eller i anslutning till området. Förutom den direkta skadan kan hydrologin påverkas negativt.
- Avverkning, röjning, gallring utgör hot genom att lämpliga strukturer förstörs eller borttages. Även åtgärder i intilliggande områden kan vara skadliga genom att de påverkar lokalklimatet i beståndet av intresse. Undantag kan finnas där åtgärden syftar till att utveckla något annat naturvärde.
- Produktionshöjande åtgärder i skogsbruket, exempelvis gödsling, markberedning, plantering och användandet av främmande trädslag.
- Tillförsel av kalk eller aska. Kan ge skador på vegetationen, främst områdets mossor och lavar.
- Torvtäkt.
- Markskador och dikning. Förutom den mekaniska skadan kan hydrologin påverkas och naturmiljön förändras.
- Fragmentering. I den mindre skalan kan exempelvis skogsbilvägar leda till fragmentering av vissa organismers populationer, medan andra organismer påverkas negativt när skogsbestånden blir alltför isolerade i landskapet.
- Nedfall av kemiska ämnen. Vissa kemiska ämnen har förmågan att direkt skada organismer, men kan också påverka hela naturmiljön. Så har till exempel vissa kväveföreningar den effekten att de är skadliga för svampar och lavar, samtidigt som de kan vara gödande och ge förändringar i vegetationen. Andra skadliga ämnen är svavel- och metallföreningar.
- Brist på dynamik. Arterna förekommer ofta bara i några få stadier i skogens utveckling. Om de dynamiska krafterna inte får verka kan det i landskapet uppstå brist på något av dessa stadier, med följd att de ingående arternas habitat försvinner. Detta gäller särskilt brand som verkar över stora ytor, men andra viktiga dynamiska krafter är väderfenomen, översvämning och utbrott av skadeorganismer.
- Vissa organismer har förmågan att påverka landskapets sammansättning, till exempel älg och annat hjortvilt som kan förhindra föryngring av vissa trädslag. Andra hot är arter som ännu inte observerats i landet, men som har potential att skada den naturliga floran och faunan.

## **Bevarandestatus och bevarandetillstånd**

Naturtypen skogbevuxen myr (91D0) förekommer i hela landet med en tyngdpunkt av utbredningen i den boreala zonen. År 2013 var förekomstarealen av skogbevuxen myr i den boreala regionen 1 880 000 hektar, vilket anses vara tillräckligt för att naturtypen ska kunna bevaras långsiktigt. Bevarandestatus för naturtypen skogbevuxen myr (91D0) anses som gynnsamt i den alpina och boreala regionen men otillfredsställande i den kontinentala regionen.

Bevarandetillståndet vid Vålberga mosse bedöms vara otillfredsställande. Det finns en påverkan på mossens hydrologi från diken i och intill området.

## Kartor

---

Kartor som visar områdets läge, yttergränser, naturtypernas utbredning, samt äldre ekonomiska kartor finns sist i planen.

## Dokumentation

---

### **Webbsidor/databaser:**

Artportalen, <https://www.artportalen.se>, (2018-05-17).

Länsstyrelsen Östergötland, <http://www.lansstyrelsen.se/ostergotland>, (2018-01-18).

Naturvårdsverket, <http://www.naturvardsverket.se/>, (2018-01-18).

Skyddad natur, <http://skyddadnatur.naturvardsverket.se/>, (2018-01-18).

Skogsstyrelsen, <https://skogskartan.skogsstyrelsen.se/skogskartan/>, (2018-01-18).

Riksantikvarieämbetets fornminnesregister, <http://www.fmis.raa.se/cocoon/fornsok/search.html>, (2018-05-17).

### **Dokument:**

ArtDatabanken. 2015. Rödlistade arter i Sverige 2015. ArtDatabanken SLU, Uppsala.

Naturvårdsverkets vägledningsdokument för habitat och ArtDatabankens vägledningar för arter.

Wenche Eide (red.), Arter och naturtyper i habitatdirektivet - bevarandestatus i Sverige 2013, ArtDatabanken SLU, Uppsala, 2014.

Bevarandeplan för Vålberga Mosse Natura 2000-område, fastställd 2005-08-15.

Skötselplan för Vårberga mosse naturreservat, fastställd 2008.

Beslut om bildande av Vålberga mosse naturreservat, 2008-05-26.

## Topografisk karta



©Naturvårdsverket och ©Lantmäteriet Geodatasamverkan

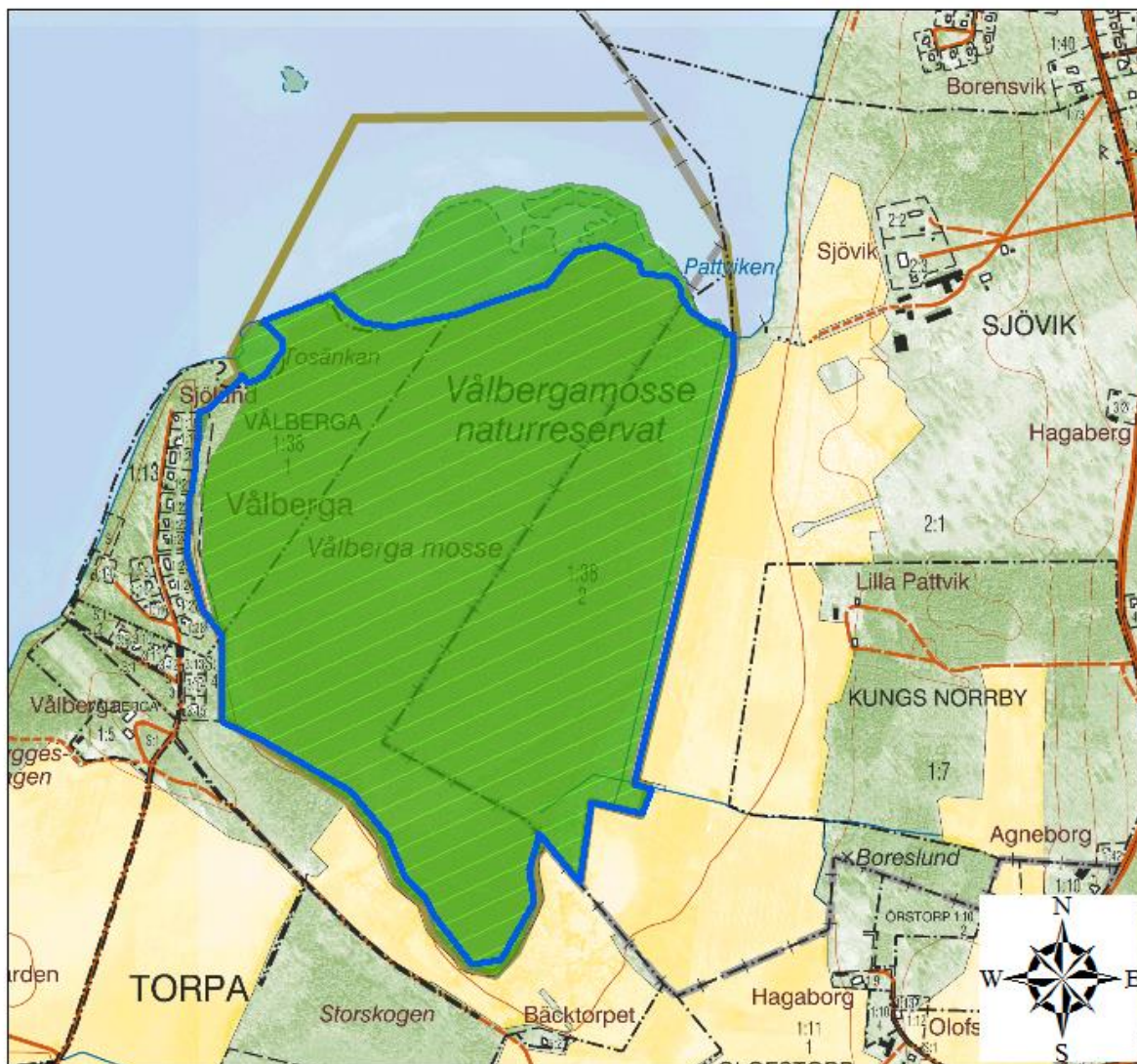
0 0,5 1 2 3 4  
Kilometer



Ny föreslagen yttergräns för Natura 2000-området


Översiktskartan visar att Natura 2000-området Vålberga Mosse ligger söder om Borensberg vid sjön Borens östra ände.


## Ekonomisk karta



©Naturvårdsverket och ©Lantmäteriet Geodataverkan

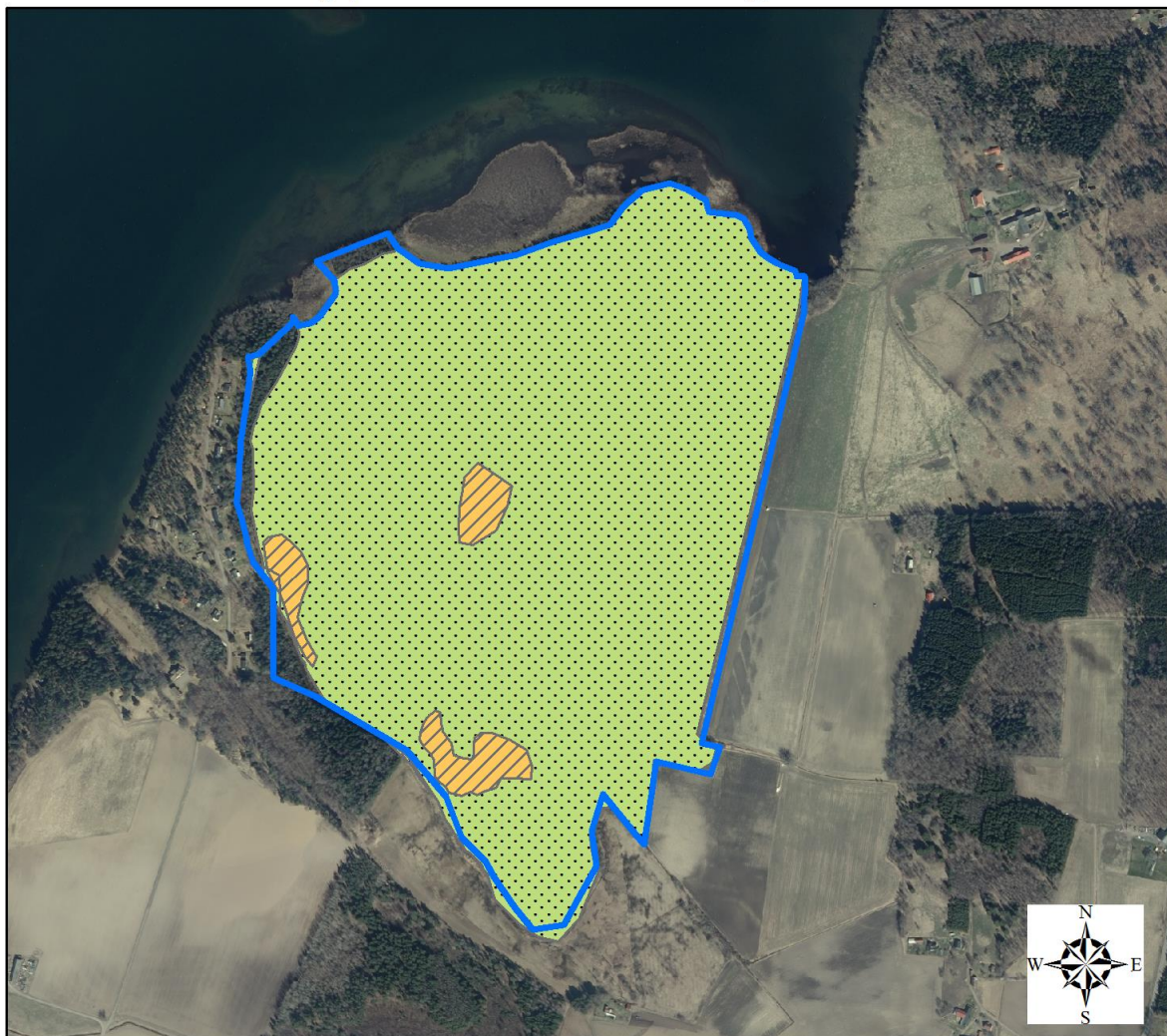
0 100 200 400 600 Meter

 Ny föslagen yttergräns för Natura 2000-området

 Befintlig yttergräns för Natura 2000-området




Fastighetskartan visar de föreslagna yttergränserna för Natura 2000-området, vilka ännu inte är gällande.

## Natura 2000-områdets avgränsningar och N2000-naturtypernas utbredning



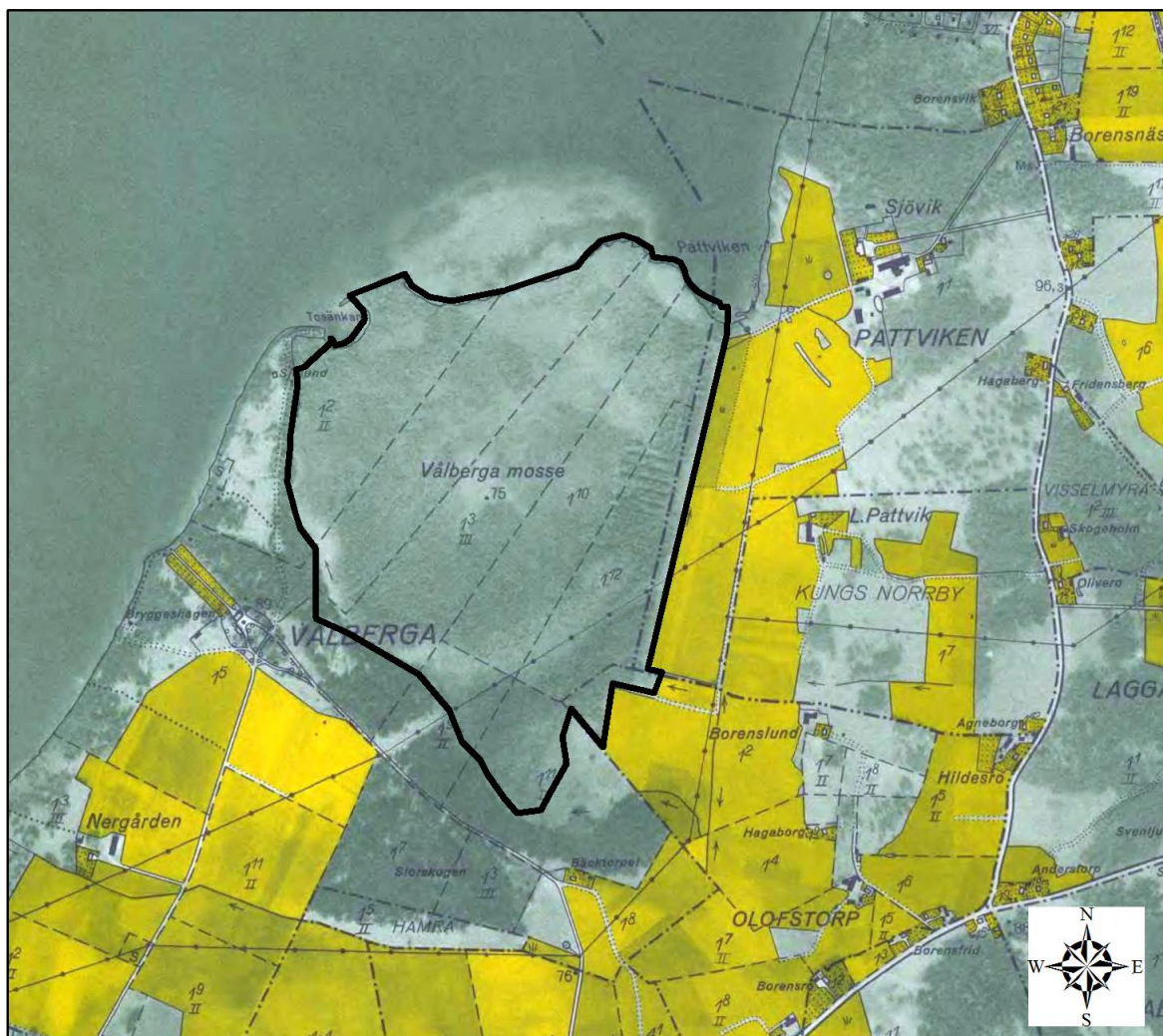
©Naturvårdsverket och ©Lantmäteriet Geodatasamverkan

0 125 250 500 750 1 000  
meter

-  Ny föreslagen yttergräns för Natura 2000-området
-  7140 - Öppna mossar och kärr
-  91D0 - Skogbevuxen myr

Flygfotot visar naturtypernas utbredning i området.


## Ekonomisk karta från 30- och 40-talet



©Naturvårdsverket och ©Lantmäteriet Geodatasamverkan

0 125 250 500 750 1 000

meter

 Ny föreslagen yttergräns för Natura 2000-området


Den ekonomiska kartan från 30- och 40-talet uppvisar stora likheter med hur dagens landskap är format i omgivningarna kring mossen.

## Häradskarta



©Naturvårdsverket och ©Lantmäteriet Geodatasamverkan

0 125 250 500 750 1 000  
meter

 Ny föreslagen yttergräns för Natura 2000-området

Häradskartan visar att mossen var betydligt öppnare och mindre trädbevuxen förr jämför med idag.

Gul mark är åker, grön är slåtteräng, vit är utmark (skog och hagmark) och blågrön är vatten.  
Små stjärnor visar var marken är barrträdklädd och små ringar var den är lövträdklädd.