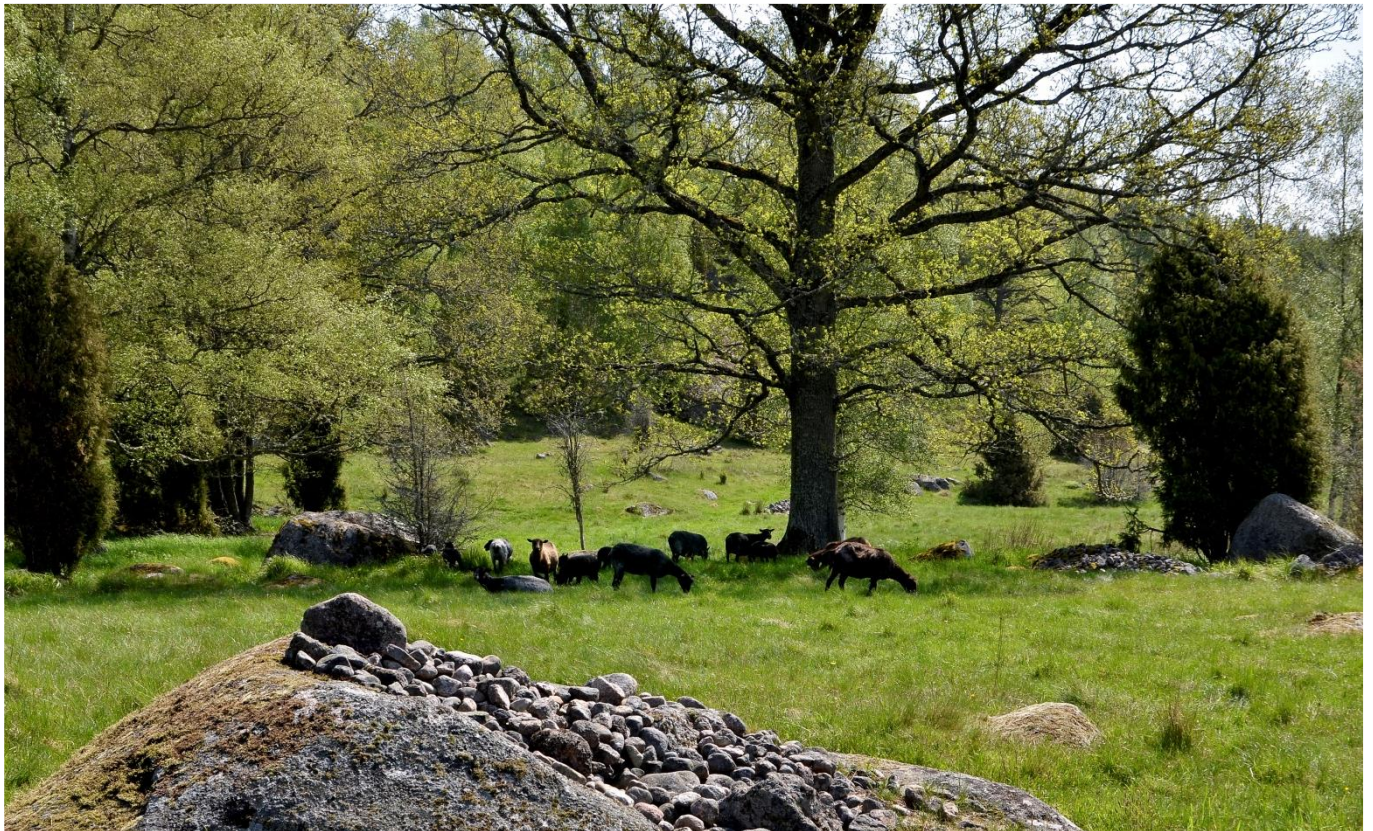




LÄNSSTYRELSEN  
ÖSTERGÖTLAND



Yxefalls Natura 2000-område samt några av områdets naturvårdare.

Foto: © Henry Stahre

# Bevarandeplan för Natura 2000-området Yxefall SE0230360



Länsstyrelsen Östergötland

## Natura 2000

Natura 2000 är ett ekologiskt nätverk av värdefulla naturområden inom EU. Syftet är att hejda utrotningen av djur och växter samt att hindra att deras livsmiljöer förstörs. Utpekandet av Natura 2000-områden bygger på krav som finns i EU:s fågeldirektiv och art- och habitatdirektiv. Alla medlemsländer ska peka ut områden dels för fåglar som anges i EU:s fågeldirektiv, dels för naturtyper och arter som anges i art- och habitatdirektivet. Genom utpekandet åtar sig länderna att bevara de utpekade värdena i områdena långsiktigt. Natura 2000-nätverket är en av hörnstenarna i EU:s arbete för att bevara biologisk mångfald. I fågeldirektivet och habitatdirektivet listas 170 naturtyper och cirka 900 växt- och djurarter som särskilt värdefulla. 90 av naturtyperna och drygt 100 av djur- och växtarterna i habitatdirektivets bilaga 1 och 2 finns i Sverige. Därtill häckar i vårt land regelbundet cirka 60 av de fåglar som listas i bilaga 1 i fågeldirektivet.

## Bevarandeplaner

För varje Natura 2000-område ska Länsstyrelsen ta fram en beskrivning. Detta görs i särskilda bevarandeplaner, men beskrivningen kan också ingå i en skötselplan om området även är naturreservat. I planen finns en beskrivning av området med bevarandesyfte och bevarandemål för de naturtyper och arter som ska bevaras, och det ska framgå hur skyddet kan bidra till en gynnsam bevarandestatus för naturtyperna och arterna. Även bl.a. hot mot Natura 2000-området och behov av bevarandeåtgärder, till exempel skydd eller skötsel, ska beskrivas. Bevarandeplanen underlättar förvaltningen av området och tillståndsprövningar enligt miljöbalken genom att den ger viktig information om området till bland annat markägare, myndigheter, exploatörer och naturvårdsförvaltare.

Bevarandeplanen utarbetas och fastställs av Länsstyrelsen, som även är ytterst ansvarig för att målsättningen med området uppfylls. Det gäller även för de bevarandeåtgärder och den naturvårdsskötsel som kan krävas för att bevara värdena, i den mån markägare eller andra brukare inte har möjligheten eller skyldigheten via andra lagar eller avtal att göra detta (till exempel miljöersättningar). Bevarandeplanen revideras när ny kunskap tillkommer eller när förutsättningar ändras - den är ett "levande dokument". Det gör det möjligt för alla att bidra med ny kunskap och synpunkter genom att kontakta Länsstyrelsen.

I bevarandeplanen redovisas gränser, naturtyper och arter enligt bästa tillgängliga kunskap. I de fall där ny kunskap har tillkommit, har Länsstyrelsen för avsikt att föreslå dessa ändringar till regeringen när nästa tillfälle ges. Framtida naturvårdsarbete kan komma att leda till ytterligare ny kunskap som i sin tur kan leda till behov av justeringar av Natura 2000-områdets gränser, naturtyper eller arter. Vid förvaltning och tillståndsprövning är det viktigt att utgå från de befintliga värdena, inte bara de regeringsgodkända, varför det är av vikt att bevarandeplanen redovisar dessa, även om de inte har hunnit bli regeringsgodkända ännu.

Bevarandeplanen är inte ett juridiskt bindande dokument. För formell reglering av till exempel skydd eller skötsel kan andra beslut behövas, till exempel skyddsbeslut för naturreservat. Reglerna enligt eventuella skyddsbeslut gäller parallellt med den tillståndsplikt som gäller i Natura 2000-områden.

Länsstyrelsen Östergötland

## Tillståndsplikt och samråd

För att inte skada naturvärden krävs tillstånd för verksamheter eller åtgärder som på ett betydande sätt kan påverka miljön eller utpekade arter i ett Natura 2000-område. Det kan även gälla åtgärder utanför Natura 2000-området, om de kan påverka miljön eller utpekade arter i området. Det är påverkan på de naturmiljöer och/eller arter som skyddas i området som är grunden för prövningen oavsett var källan till störningen ligger geografiskt. Detta regleras i miljöbalken (7 kap. 27-29 §§). Tillståndskravet aktualiseras när en verksamhet eller åtgärd kan påverka miljön i ett Natura 2000-område på ett betydande sätt, d.v.s. när det finns risk för skada.

Då det kan vara svårt att avgöra vilka åtgärder som kan påverka naturvärdena i Natura 2000-området behöver man samråda med Länsstyrelsen före genomförandet. Vid skogsbruksåtgärder hålls dock samråd med Skogsstyrelsen istället. Mer information finns hos Länsstyrelsen, läs på webben eller kontakta en handläggare.

För verksamheter och åtgärder som direkt hänger samman med eller är nödvändiga för naturvårdsskötsel och naturvårdsförvaltning av ett Natura 2000-område, i syfte att långsiktigt bevara de naturtyper och/eller arter som skyddas, krävs inte tillstånd.

## Innehåll

|  |    |
|--|----|
| Området Yxefall.....                           | 5  |
| 6270 - Silikatgräsmarker.....                  | 10 |
| 6410 - Fuktängar.....                          | 11 |
| Dokumentation.....                             | 12 |
| Bilaga 1: Kartor över Natura 2000-området..... | 12 |

Länsstyrelsen Östergötland



LÄNSSTYRELSEN  
ÖSTERGÖTLAND

## Bevarandeplan för Natura 2000-området SE0230360 Yxefall

Kommun: Kinda

Områdets totala areal: 10 hektar

Markägarförhållande: Privat

Bevarandeplanen fastställd av Länsstyrelsen: 2018-12-19

Regeringsbeslut, historik:

Regeringen föreslår att området är av gemenskapsintresse (pSCI): 2002-01

Fastställts som ett område av gemenskapsintresse (SCI): 2005-01

Regeringen förklarar området som ett särskilt bevarandeområde (SAC): 2011-03

Naturtyper och arter som ska bevaras i området:

6270 – \*Silikatgräsmarker

6410 – Fuktängar

\*) = Prioriterad art eller naturtyp i EU:s Natura 2000-bevarandearbete.

## Området Yxefall

---

### Bevarandesyfte

Det överordnade bevarandesyftet för Natura 2000-nätverket är att bidra till bevarandet av biologisk mångfald genom att bibehålla eller återskapa gynnsam bevarandestatus för de naturtyper och arter som omfattas av EU:s fågeldirektiv eller art- och habitatdirektiv. För det enskilda Natura 2000-området är det överordnade syftet att bevara eller återställa ett gynnsamt tillstånd för de naturtyper och arter som förekommer i området.

### **Prioriterade bevarandevärden:**

Inom Natura 2000-området Yxefall prioriteras naturtypen silikatgräsmarker. Naturvärden knutna till den artrika och hävdgynnade floran och faunan ska prioriteras samt utvecklas i området. Bland den hävdgynnade faunan är områdets dagfjärilar av stort bevarandevärde.

### **Motivering:**

Hagmarkerna i Yxefall utgörs av en sluttande västerslänt vilket tillsammans med den mångåriga hävden i området har skapat unika förutsättningar för en ovanligt artrik och hävdgynnad flora samt fauna. I området har bland annat nio hotade dagfjärilsarter påträffats.

### **Prioriterade åtgärder:**

Fortsatt hävd, främst genom bete. Delar av området har nyligen (2016) restaurerats och bör därför följas upp för att se hur naturvärdena har påverkats. Långsiktigt behöver ytterligare hagmark restaureras i området för att stärka naturvärdena och gynna den biologiska mångfalden.

### Beskrivning av området

Yxefall ligger cirka sex kilometer nordväst om Kisa utmed vägen till Ulrika. Dalgången består av en mindre sjö, åkrar och betesmarker i övergången mellan åker och skog. Hagmarken utgörs av en slänt som sluttar ner mot väster. Björk dominerar trädskiktet, men det finns även vidkroniga ekar i olika åldrar samt asp, rönn, gran, tall och vildapel. Hassel förekommer rikligt. Av andra buskar förekommer även en, salixarter och nypon.

Denna hage är ovanligt variationsrik med ett stort antal vegetationstyper. Flera hedtyper, bland annat stagghed, förekommer liksom torräng, friskäng, bland annat örtrik friskäng samt någon högörtfuktäng. Detta medför att floran är synnerligen artrik med cirka 35–40 betes- och slåttergynnade arter. Rikligt förekommer arterna blåsuga, kattföt, slåttergubbe (*Arnica montana*, rödlistekategori VU), darrgräs, ljung, rödklint, brudborste, knägräs, ögontröst, solvända (*Helianthemum nummularium* ssp. *nummularium*, NT), sommarfibbla (*Leontodon hispidus*, NT), prästkrage, ängsfryle, stagg, slåtterblomma, jungfrulin, ormrot, gullviva, ängsskallra, svinrot, smörboll och buskviol. Något mer sparsamt återfinns ängsvädd, hirsstarr, ängsstarr (*Carex hostiana*, NT), klasefibbla (*Crepis praemorsa*, NT), revfibbla, backsmörblomma (*Ranunculus polyanthemus*, NT), mandelblom, ängsviol, sötvedel, bergmynta, gullris, knagglestarr och brudbröd.

Yxefall är en av länets artrikaste dagfjärilslokaler med 36 artfynd, varav nio är nationellt hotade arter. Den kanske mest sällsynta arten är gullvivefjäril (*Hamearis lucina*, VU). De andra är ängsmetallvinge (*Adscita statice*, NT), svävflugedagsvärmare (*Hemaris tityus*, NT), silversmygare (*Hesperia comma*, NT), violettekantad guldvinge (*Lycaena hippothoe*, NT), bredbrämad bastardsvärmare (*Zygaena lonicerae*, NT), smalsprötad bastardsvärmare (*Zygaena osterodensis*, NT), mindre bastardsvärmare (*Zygaena viciae*, NT), sexfläckig bastardsvärmare (*Zygaena filipendulae*, NT).

Vid slutet av 1800-talet sköttes norra och södra delen av betesmarken som slåtteräng, enligt häradskartan. I nordvästra kanten fanns det några åkertegar. I övrigt var området betesmark redan då. Vid de gamla åkrarna finns ett stort antal röjningsrösen.

Länsstyrelsen Östergötland

## Vad kan påverka området negativt

Naturtypspecifika hotbilder preciseras under respektive naturtyp.

### *Gemensamt för de ingående naturtyperna (6270 och 6410):*

- Exploatering i eller i anslutning till området.
- Utebliven röjning av igenväxningsvegetation och minskat eller upphört bete leder på sikt till igenväxning av buskar och träd och utarmning av den hävdgynnade och ljuskrävande floran och faunan.
- Överbete, alltför intensivt betetryck påverkar naturtypen negativt eftersom växter har svårt att komma upp i blom och ge nektar och pollen åt insekter. Växterna får även svårt att fröa av sig. Frånvaro av busksnår har en negativ inverkan på vissa blommande växter, unga träd och insekter. Snåren fungerar som refuger, viloplats eller som skydd från betande djur.
- Skötsel som avlägsnar småbiotoper, kantzoner och mosaikmiljöer och skapar skarpa gränser mellan olika markslag påverkar naturtypen negativt.
- Kalkning och insådd av främmande arter skulle påverka floran negativt.
- Användning av avmaskningsmedel som innehåller avermectin är negativ för den dynglevande insektsfaunan.
- Spridning av gödsel i naturtypen påverkar floran negativt. Även tillskottsutfodring och vinterbete av betesdjuren ger indirekt näringstillförsel till marken och missgynnar den konkurrenssvaga floran.
- Gödslings- och försurningseffekter från nedfall av luftburna föroreningar påverkar floran negativt.
- Kväveläckage från angränsande marker påverkar floran negativt.
- Fragmentering och isolering som uppkommer om liknande biotoper försvinner i det omgivande skogs- och jordbrukslandskapet försvårar spridning, genutbyte och återkolonisation mellan gräsmarker. Plantering av skog kan dessutom skapa spridningsbarriärer.
- Skogsbruk i eller i anslutning till objektet: avverkningar annat än i naturvårds syfte, markberedning och plantering. Virkestransporter eller körning med andra tyngre fordon kan skada för naturtyperna viktiga markförhållanden, samt leda till förändrad hydrologi.

## Områdets bevarandeåtgärder

Naturtypspecifika åtgärder preciseras under respektive naturtyp.

Tabell 1: En generell sammanställning av bevarandeåtgärder omnämnda i den aktuella bevarandeplanen.

| <b>Bevarandeåtgärd</b>  | <b>När</b>   | <b>Var</b>               | <b>Prioritet</b> |
|---|--------------|--------------------------|------------------|
| Fortsatt hävd, främst genom bete  | Årligen      | Hela Natura 2000-området | 1                |
| Röjning av igenväxning (inklusive kulturlämningar)  | Vid behov    | Hela Natura 2000-området | 1                |
| Utreda behov och påverkan av en hydrologisk återställning av avvattande diken                     | Inom 10 år   | I naturtypen 6410        | 2                |
| Uppföljning av restaurering (2016)  | Inom fyra år | Hela Natura 2000-området | 1                |
| Skapa ett varierat trädskikt genom till exempel luckhuggning eller frihuggning av vidkroniga träd | Vid behov    | Främst naturtypen 6270   | 2                |

Länsstyrelsen Östergötland

### **Reglering av skydd och skötsel:**

Enligt 12 kap. 8 § MB (miljöbalken) är brukaren skyldig att ta hänsyn till natur- och kulturvärden vid all markanvändning i jordbruket. De allmänna hänsynsreglerna i 2 kap. MB förtydligas i Jordbruksverkets föreskrifter (SJVFS 1999:119) om hänsyn till natur- och kulturvärden i jordbruket. Enligt förordningen (1998:915) om miljöhänsyn i jordbruket får jordbruksmark tas ur produktion först efter anmälan till Länsstyrelsen, som då har möjlighet att förbjuda en ändrad markanvändning.

Alla naturtyper i området kan skötas med medel från EU:s miljöstöd. Miljöstödsreglerna uppdateras vart 5 år och kan i enstaka fall ha krav som står i motsättning till Natura 2000-kraven. Natura 2000-naturtyperna måste dock skötas i syfte att målen med Natura 2000-området uppnås. Detta är troligen inget problem i dagsläget (2017), men bör följas upp vid nya stödperioder och reglerändringar. I Natura 2000-området Yxefall ingår drygt 60 % av all naturtypsklassad mark i miljöersättningsansökan 2016, varför skydd och skötsel inte är tillräckligt reglerat i dagsläget. Delar av området har dock restaurerats (2016) genom röjning av igenväxning och luckhuggning varför hela eller åtminstone en mer betydande del av naturtypsarealen kommer att få tillräcklig reglering av skydd och skötsel.

I och med att området är Natura 2000-område krävs samråd med Länsstyrelsen vid avverkningar och röjningar som kan påverka naturvärdena negativt. Detta gäller även avverkning av enstaka värdefulla träd eller bortförsel av grov död ved. Avverkning av träd som ligger utanför Natura 2000-området men som kan ha höga naturvärden kräver samråd med Länsstyrelsen enligt 12 kap. 6 § MB.

Vid samråd som rör avverkning eller röjningar tas kontakt med ansvarig förvaltare på Länsstyrelsen för Yxefall. Eftersom inget direkt hot mot trädvärdena förekommer i dagsläget gör Länsstyrelsen bedömningen att ingen ytterligare reglering krävs för att skydda trädvärdena. Om detta inte räcker i framtiden kan skydd ges i form av till exempel bildande av biotopskyddsområde, naturvårdsavtal eller annan överenskommelse.

Markavvattning är åtgärder som utförs för att avvattna mark, för att sänka eller tappa ur ett vattenområde eller för att skydda mot vatten om åtgärderna syftar till att varaktigt öka en fastighets lämplighet för något visst ändamål. Markavvattning kräver alltid tillstånd (11 kap. 13 § MB). I Östergötland är det dessutom förbjudet att avvattna mark vilket medför att man även behöver söka en dispens från det generella markavvattningsförbudet. Ansökan om dispens och tillstånd till markavvattning prövas i normalfallet av Länsstyrelsen.

Alla fornlämningar skyddas enligt kulturmiljölagen (1988:950). Enligt 2 kap. 6 § kulturmiljölagen är det förbjudet att utan tillstånd ”rubba, ta bort, gräva ut, täcka över eller genom bebyggelse, plantering eller på annat sätt ändra eller skada en fast fornlämning”. Hänsyn till forn- och kulturlämningar ska därmed tas vid åtgärder som görs för att bevara naturvärdena kopplade till Natura 2000.

### **Bevarandeåtgärder:**

Områdets hävdhistoria är vägledande för den fortsatta skötseln. För att betes- och ängsmarkernas naturvärden ska bevaras behöver markerna regelbundet vara välhävda så att ingen skadlig förnaansamling bildas, eftersom det missgynnar småväxta arter och försvårar frögroning. Naturtyperna silikatgräsmarker och fuktängar sköts oftast med beteshävd.

Stora ytor som inte är naturtypsklassade hyser redan idag vissa naturvärden och bör därför skötas/betraktas som om de vore naturtypsklassade.

Själva området är idag troligen för litet för att långsiktigt kunna hysa en stor biologisk mångfald. Det är därför mycket önskvärt att ytterligare några hektar före detta utmark eller ängsmark restaureras i eller i närheten av området.

*Länsstyrelsen Östergötland*

Vid restaureringsinsatser lämnas 20 % av grenar, ris och stockar för att tillgodose en viss mängd död ved. Om möjligt kan även högstubbar skapas, passande träd hamlas och att ringbarkning tillämpas istället för avverkning av vissa träd. All stående död ved samt grövre trädgrenar och stammar som faller till marken ska lämnas kvar inom Natura 2000-området. Om de faller på ett ur brukningsmässigt dåligt ställe eller försvårar betesmöjligheten för djuren på delar med artrik flora kan de flyttas till annan del av hagarna. Äldre vidkroniga träd samt lämpliga rekryteringsträd ska generellt frihuggas för att gynna trädens utveckling samt den solälskande floran och faunan.

Buskar av olika slag, främst blommande arter, är viktiga att spara, så länge som de inte täcker stora ytor och bildar stora ogenomträngliga snår eller täcker fornlämningar. Buskar lämnas därför i sammanhållna buskage med vida öppna ytor mellan och inte utspridda över hela området. Mindre snår ger skydd, bo- och födosöksplatser för många djur och underlättar för lövträd, bland annat el, att gro och växa till sig utan att bli avbetad. Många dagfjärilar gynnas av en artrik hävdgynnad flora och ett relativt stort inslag av buskar, gärna blommande sorter som nypon, som ger vindstilla och soluppvärmda gräsytor. Av de funna fjärilsarterna finns både arter som trivs i torra gräsmarker och de som hellre håller till i lite fuktigare delar.

Det är värdefullt om hävden planeras så att Natura 2000-området i sin helhet har blommande växter under hela säsongen. Detta för att ha en kontinuerlig källa av nektar- och pollentillgång för markernas insektsfauna. Genom att till exempel ha betespåsläpp vid olika tidpunkter för olika fällor eller ha ett rotationsbete mellan fällor finns det alltid en del av området där floran kan få gå i blom och fröa av sig. Generellt sett så är alltid ett sent betespåsläpp att föredra eftersom det ökar nektar- och pollentillgången för bland annat fjärilsfaunan. Från augusti och framåt kan betesdjuren ha tillgång till hela hagmarken för att undvika att det blir högt gräs kvar vid växtsäsongens slut.

Skadlig förnaansamling, igenväxning och antropogen näringstillförsel (inklusive tillskottsutfodring av betesdjur) får inte förekomma annat än i mycket begränsad utsträckning.

Fornlämningar eller kulturhistoriska spår (till exempel stensättningar, gravfält, stenmurar och odlingsrösen) behöver arligen synliggöras genom att gräset intill hävdas och igenväxning eller träd röjs bort, med fördel under sommarhalvåret. Träd som skjuter rotskott är det bättre att ringbarka, alla träd med höga naturvärden eller hamlade träd ska dock lämnas kvar. Död ved, röjningsrester eller andra upplag ska inte lämnas på eller invid fornlämningar. Inför större röjningsarbeten eller restaureringar ska kända lämningar i området markeras i fält och utförarna informeras om fornlämningarnas läge och typ, detta för att lämningarna inte ska skadas under arbetet.

### **Bevarandestatus och bevarandetillstånd**

*Bevarandestatus* beskriver läget för naturtyperna i landet som helhet, medan *bevarandetillståndet* beskriver aktuellt läge inom Natura 2000-området.

Gräsmarkerna i Yxefall hyser idag en artrik flora som är spridd i stora delar av Natura 2000-området. Troligen är området i sig självt för litet för att hysa långsiktigt livskraftiga bestånd av flertalet typiska arter. Därför är även anslutande gräsmarker samt spridningsvägar (bland annat hävdade vägkanter och kraftledningsgator) som binder ihop Yxefall med närliggande jordbruksområden centrala för de typiska arternas långsiktiga fortlevnad och spridningsmöjligheter.



## Länsstyrelsen Östergötland

Tabell 2: Naturtypsareal och förekomst av Natura 2000-arter (ej fåglar) inom Natura 2000-området. **Blå färg** innebär en förändring av art- och arealförekomst jämfört med regeringsgodkända uppgifter angivna inom parentes. Länsstyrelsen kommer att föreslå förändringarna vid lämpligt tillfälle. \*) = Prioriterad art eller naturtyp i EU:s Natura 2000-bevarandearbete. Prioriteringen kan skilja sig från prioriteringen i det specifika området.

| Naturtyp/art              | Hektar/Förekomst | Bevarandetillstånd  |
|---------------------------|------------------|---------------------|
| 6270 - *Silikatgräsmarker | 6,4 (6,9)        | Okänt               |
| 6410 - Fuktängar          | 0,2              | Otillfredsställande |
| Annan naturtyp            | 3,4              |                     |
| Total areal               | 10               |                     |

### Uppföljning

Länsstyrelsen ansvarar för att uppföljning av bevarandemål genomförs. Uppföljningen ska ske enligt de manualer för skyddade områden som har tagits fram av Naturvårdsverket samt Havs- och vattenmyndigheten. Mätbara mål, så kallade målindikatorer, ska registreras i databasen SkötselDOS. Dessa målindikatorer följs sedan upp. Målsättningen är att kunna se om de bevarandemål som satts upp i bevarandeplaner och skötselplaner uppfylls, att skötseln fungerar och att Natura 2000-naturtyperna och arterna har gynnsamt tillstånd.

Uppföljning av skötseln, som är en viktig del i bevarandemålen, kan eventuellt komma att kontrolleras via den ordinarie kontrollverksamheten för miljöersättningsåtaganden, men bör även följas upp för länets samtliga områden med hävdbehov genom regelbundna analyser för att se vilka områden som ingår i jordbruksblock med miljöersättning.

## 6270 - Silikatgräsmarker

---

*Nuvarande arealen 6,4 ha är inte fastställd i regeringsbeslut  
Arealen 6,9 hektar är fastställd i regeringsbeslut*

### Beskrivning

Naturtypen silikatgräsmarker består av öppna betesmarker med högst 30 % krontäckning av träd och buskar. Fältskiktet är artrikt och har ett stort inslag av hävdgynnade arter som trivs på kalkfattig och näringsfattig mark. Artrikedomen är uppkommen ur en lång period av hävd och naturtypen är beroende av en fortsatt beteshävd. Vegetationens sammansättning varierar beroende på underlag och geografisk belägenhet.

Silikatgräsmarkerna kan vara mycket örtrika och kan ibland hysa ovanliga växter. Örtrikedomen gör dem viktiga för många insekter, inte minst fjärilar och bin. Naturtypen kan uppträda i olika skepnader beroende på bland annat fuktighet och klimat.

### Bevarandemål

Arealen av silikatgräsmarker (6270) i Natura 2000-områdena ska vara minst 6,4 hektar. Regelbunden hävd ska prägla naturtypen. Träd- och buskskiktet ska vara olikåldrigt och arter som tillsammans ska utgöra ett måttligt inslag i naturtypen är ek, björk, asp, rönn, vildapel, salix, hassel samt rosarter. Mindre ytor med blottad mark är ett positivt inslag. Ett flertal typiska arter av kärlväxter (till exempel ögontröst och slättergubbe) och insekter (till exempel bastardsvärmarna) ska förekomma i sådan omfattning att dessa kan fortleva långsiktigt i området. Artsammansättningen och näringstillgången ska vara naturlig.

### Bevarandestatus och bevarandetillstånd

Mindre jordbruksföretag slås ihop eller läggs ned och urbaniseringen fortsätter vilket gör att mindre eller svårbrukade marker som ofta hyser den största mångfalden tas ur bruk och växer eller planteras igen med skog. Eftersom gräsmarker minskar i utbredning har också flertalet av gräsmarksnaturtyperna och deras typiska arter en fortgående negativ utveckling. Ett stort antal typiska kärlväxter med höga naturvärden förekommer i silikatgräsmarkerna som historiskt troligen har brukats som slätteräng. För naturtypen silikatgräsmarker är förekomstarealen i boreal region idag 1 260 kvadratkilometer och bevarandestatusen är dålig. För att uppnå en gynnsam bevarandestatus i samma område har ArtDatabanken (2013) uppskattat att det behövs 3 800 kvadratkilometer av naturtypen.

Naturtypen (6270) i Natura 2000-området hävdas genom bete och ungefär 40 % av naturtypen ingår inte i miljöersättningen (2016) men eftersom omfattande restaurering har genomförts (2016) kommer troligen merparten av naturtypen att kunna ingå i miljöersättningen inom en snar framtid. Floran och fauna i området är dessutom mycket artrik. Bevarandetillståndet anses därför idag som okänt (men är troligen tillfredsställande) eftersom utfallet av restaureringen inte har utvärderats ännu.

## 6410 - Fuktängar

---

Arealen 0,2 hektar är fastställd i regeringsbeslut

### Beskrivning

Marken är fuktig med ett stort inslag av antingen kalk, lera eller torv. Floran på fuktängar är uppkomna ur lång hävdkontinuitet och naturvärdena är beroende av fortsatt skötsel i form av slåtter eller bete för att naturtypen ska kunna bevara sina värden. Dessutom ska träd- och buskskiktet vara öppet för att bevara naturvärdena (under 30 % krontäckning). Bland annat hör flera småvuxna starrarter till de typiska arterna i naturtypen. Fuktängarna kan vara mycket örtrika och kan ibland hysa ovanliga växter. Örtrikedomen gör dem viktiga för många insekter, inte minst fjärilar och bin. De har också mycket stor betydelse för fågellivet.

### Bevarandemål

Arealen av fuktängar (6410) i Natura 2000-området ska vara minst 0,2 hektar. Regelbunden hävd ska prägla naturtypen. Endast enstaka träd och buskar med höga naturvärden ska förekomma. Naturtypen ska ha en ostörd hydrologi och vattenståndet ska tillåtas variera naturligt. Det ska inte finnas några avvattande eller tillrinnande diken eller djupa körspår som medför negativ påverkan. Typiska arter inom gruppen kärllväxter (till exempel slåtterblomma och ängsstarr) ska förekomma i sådan omfattning att dessa kan fortleva långsiktigt i området. Artsammansättningen och näringstillgången ska vara naturlig.

### Vad kan påverka negativt

Faktorer som kan påverka naturtypen negativt utöver den generella hotbilden på sidan 6:

- Dräneringar som torkar ut naturtypen.

### Bevarandeåtgärder

Ett flertal diken finns i eller i anslutning till fuktängarna. Det ska inte finnas några avvattande eller tillrinnande diken eller djupa körspår som medför negativ påverkan för att naturtypen ska uppnå gynnsamt bevarandetilstånd. Därför behövs en utredning av avvattande dikens funktion och påverkan för att avgöra hur naturvärdena samt omgivningen skulle påverkas av hydrologisk återställning.

### Bevarandestatus och bevarandetilstånd

Mindre jordbruksföretag slås ihop eller läggs ned och urbaniseringen fortsätter vilket gör att mindre eller svårbrukade marker som ofta hyser den största mångfalden tas ur bruk och växer eller planteras igen med skog. Eftersom gräsmarker minskar i utbredning har också flertalet av gräsmarksnaturtyperna och deras typiska arter en fortgående negativ utveckling. För naturtypen fuktängar är förekomstarealen i boreal region idag 274 kvadratkilometer och bevarandestatusen är dålig. För att uppnå en gynnsam bevarandestatus i samma region har ArtDatabanken (2013) uppskattat att det behövs minst 1 100 kvadratkilometer av naturtypen.

Naturtypen (6410) i Natura 2000-området hävdas genom bete och ingår helt i miljöersättningen (2016), det finns även bitvis ett artrikt fältskikt. Gamla dikningar/körspår i fuktängarna finns och det är idag inte bedömt hur stor påverkan dessa diken har på fuktängarnas hydrologi samt naturvärden. Det finns även äldre uppgifter om svagt betestryck samt en för naturtypen hög krontäckningsgrad (2015). Bevarandetilståndet anses därför som otillfredsställande även om krontäckningen möjligen har glesats ur under restaureringen år 2016.

Länsstyrelsen Östergötland

## Dokumentation

---

### **Webbsidor/databaser:**

Artportalen, <https://www.artportalen.se>, (2016-09-21).

Länsstyrelsen Östergötland, <http://www.lansstyrelsen.se/ostergotland>, (2016-09-21).

Naturvårdsverket, <http://www.naturvardsverket.se/>, (2016-09-21).

Skyddad natur, <http://skyddadnatur.naturvardsverket.se/>, (2016-09-21).

Ängs- och betesmarksinventeringen (TUVVA), <http://www.jordbruksverket.se/> (2016-09-21).

### **Dokument:**

Länsstyrelsen, (2006), Bevarandeplan för Yxefall SE0230360.

Wenche Eide (red.), Arter och naturtyper i habitatdirektivet - bevarandestatus i Sverige 2013, ArtDatabanken  
SLU, Uppsala, 2014.

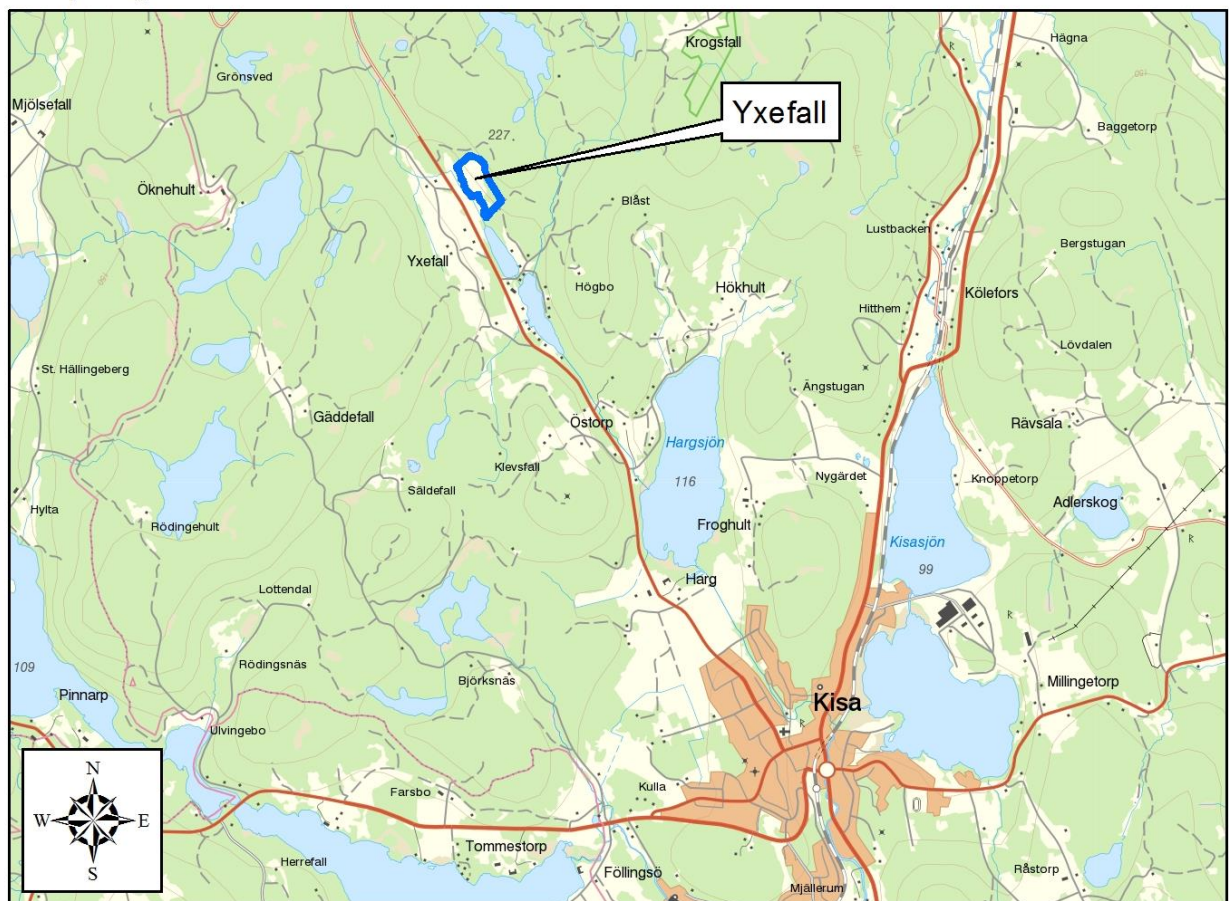
Naturvårdsverkets vägledningsdokument för naturtyper och arter.

### **Bilagor:**

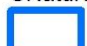
Bilaga 1, Kartor över Natura 2000-området

## Bilaga 1: Kartor över Natura 2000-området

### Topografisk karta



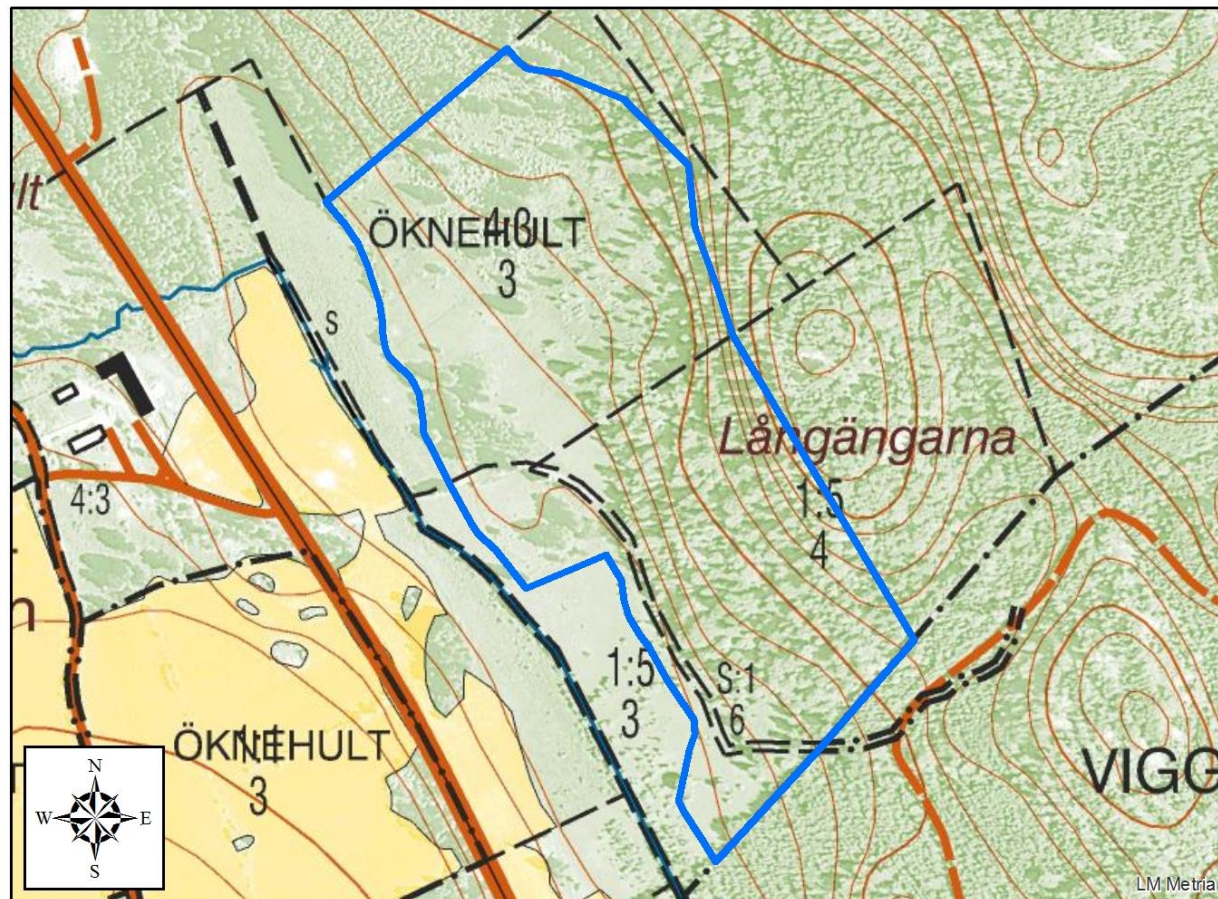
©Naturvårdsverket & ©Lantmäteriet Geodatasamverkan

 Natura 2000-området


0 1 2 4  
Kilometer

Kartan visar att Natura 2000-området Yxefall ligger cirka fem kilometer norr om Kisa i Kinda kommun.

## Ekonomisk karta



©Naturvårdsverket & ©Lantmäteriet Geodatasamverkan

 Natura 2000-området

0 50 100 200  
Meter

Kartan visar områdets yttergränser.

## Natura 2000-områdets avgränsningar och N2000-naturtypernas utbredning



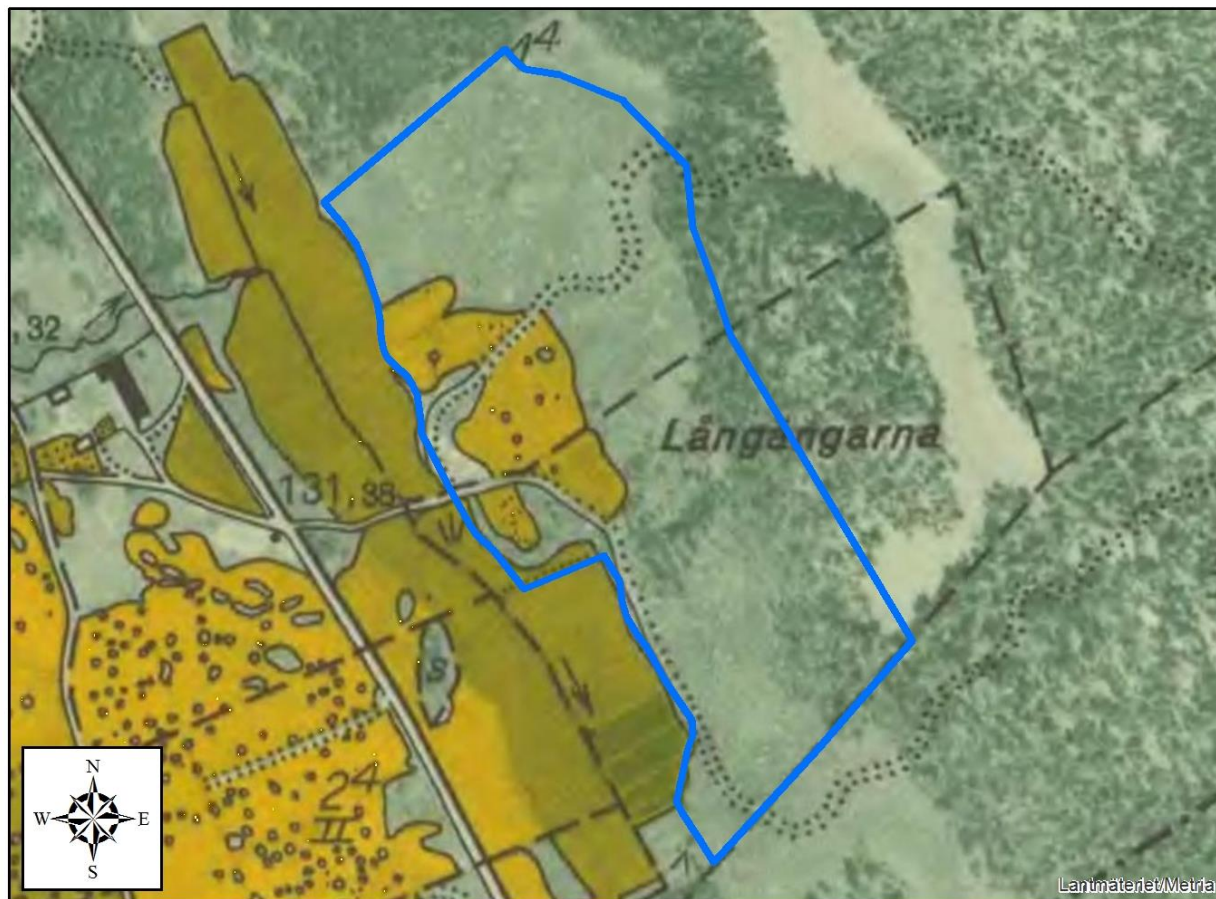
©Naturvårdsverket & ©Lantmäteriet Geodatasamverkan

0 50 100 200  
Meter

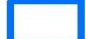
-  Natura 2000-området
-  6270 - \*Silikatgräsmarker.....6,4 hektar
-  6410 - Fuktängar.....0,2 hektar
-  Annan naturtyp

Kartan visar naturtypernas utbredning i området.

## Ekonomisk karta från 30- och 40-talet



©Naturvårdsverket & ©Lantmäteriet Geodatasamverkan

 Natura 2000-området

0 50 100 200  
Meter

Den ekonomiska kartan från 30- och 40-talet visar att området var öppnare på den tiden samt att delar av området brukades som åker.




## Häradskarta



©Naturvårdsverket & ©Lantmäteriet Geodatasamverkan

0 50 100 200  
Meter

 Natura 2000-området

Häradskartan, från slutet av 1800-talet, visar att både södra och norra delen av området har slåttrats.

Gul mark är åker, grön är slätteräng, vit är utmark (skog och hagmark) och blågrön är vatten. Små stjärnor visar var marken är barrträdklädd och små ringar var den är lövträdklädd.