



LÄNSSTYRELSEN  
ÖSTERGÖTLAND



Långserum.

Foto: © Henry Stahre

# **B**everandeplan för Natura 2000-området Långserum SE0230356



## **Natura 2000**

Natura 2000 är ett ekologiskt nätverk av värdefulla naturområden inom EU. Syftet är att hejda utrotningen av djur och växter samt att hindra att deras livsmiljöer förstörs. Utpekandet av Natura 2000-områden bygger på krav som finns i EU:s fågeldirektiv och art- och habitatdirektiv. Alla medlemsländer ska peka ut områden dels för fåglar som anges i EU:s fågeldirektiv, dels för naturtyper och arter som anges i art- och habitatdirektivet. Genom utpekandet åtar sig länderna att bevara de utpekade värdena i områdena långsiktigt. Natura 2000-nätverket är en av hörnstenarna i EU:s arbete för att bevara biologisk mångfald. I fågeldirektivet och habitatdirektivet listas 170 naturtyper och cirka 900 växt- och djurarter som särskilt värdefulla. 90 av naturtyperna och drygt 100 av djur- och växtarterna i habitatdirektivets bilaga 1 och 2 finns i Sverige. Därtill häckar i vårt land regelbundet cirka 60 av de fåglar som listas i bilaga 1 i fågeldirektivet.

## **Bevarandeplaner**

För varje Natura 2000-område ska Länsstyrelsen ta fram en beskrivning. Detta görs i särskilda bevarandeplaner, men beskrivningen kan också ingå i en skötselplan om området även är naturreservat. I planen finns en beskrivning av området med bevarandesyfte och bevarandemål för de naturtyper och arter som ska bevaras, och det ska framgå hur skyddet kan bidra till en gynnsam bevarandestatus för naturtyperna och arterna. Även hot mot Natura 2000-området och behov av bevarandeåtgärder, till exempel skydd eller skötsel, ska beskrivas. Bevarandeplanen underlättar förvaltningen av området och tillståndsprövningar enligt miljöbalken genom att den ger viktig information om området till bland annat markägare, myndigheter, exploatörer och naturvårdsförvaltare.

Bevarandeplanen utarbetas och fastställs av Länsstyrelsen, som även är ytterst ansvarig för att målsättningen med området uppfylls. Det gäller även för de bevarandeåtgärder och den naturvårdsskötsel som kan krävas för att bevara värdena, i den mån markägare eller andra brukare inte har möjligheten eller skyldigheten via andra lagar eller avtal att göra detta (till exempel miljöersättningar). Bevarandeplanen revideras när ny kunskap tillkommer eller när förutsättningar ändras - den är ett "levande dokument". Det gör det möjligt för alla att bidra med ny kunskap och synpunkter genom att kontakta Länsstyrelsen.

I bevarandeplanen redovisas gränser, naturtyper och arter enligt bästa tillgängliga kunskap. I de fall där ny kunskap har tillkommit, har Länsstyrelsen för avsikt att föreslå dessa ändringar till regeringen när nästa tillfälle ges. Framtida naturvårdsarbete kan komma att leda till ytterligare ny kunskap som i sin tur kan leda till behov av justeringar av Natura 2000-områdets gränser, naturtyper eller arter. Vid förvaltning och tillståndsprövning är det viktigt att utgå från de befintliga värdena, inte bara de regeringsgodkända, varför det är av vikt att bevarandeplanen redovisar dessa, även om de inte har hunnit bli regeringsgodkända ännu.

Bevarandeplanen är inte ett juridiskt bindande dokument. För formell reglering av till exempel skydd eller skötsel kan andra beslut behövas, till exempel skyddsbeslut för naturreservat. Reglerna enligt eventuella skyddsbeslut gäller parallellt med den tillståndsplikt som gäller i Natura 2000-områden.

## **Tillståndsplikt och samråd**

För att inte skada naturvärden krävs tillstånd för verksamheter eller åtgärder som på ett betydande sätt kan påverka miljön eller utpekade arter i ett Natura 2000-område. Det kan även gälla åtgärder utanför Natura 2000-området, om de kan påverka miljön eller utpekade arter i området. Det är påverkan på de naturmiljöer och/eller arter som skyddas i området som är grunden för prövningen oavsett var källan till störningen ligger geografiskt. Detta regleras i miljöbalken (7 kap. 27-29 §§). Tillståndskravet aktualiseras när en verksamhet eller åtgärd kan påverka miljön i ett Natura 2000-område på ett betydande sätt, det vill säga när det finns risk för skada.

Då det kan vara svårt att avgöra vilka åtgärder som kan påverka naturvärdena i Natura 2000-området behöver man samråda med Länsstyrelsen före genomförandet. Vid skogsbruksåtgärder hålls dock samråd med Skogsstyrelsen istället. Mer information finns hos Länsstyrelsen, läs på webben ([lansstyrelsen.se/ostergotland](http://lansstyrelsen.se/ostergotland)) eller kontakta en handläggare (växel: 010-223 50 00).

För verksamheter och åtgärder som direkt hänger samman med eller är nödvändiga för naturvårdsskötsel och naturvårdsförvaltning av ett Natura 2000-område, i syfte att långsiktigt bevara de naturtyper och/eller arter som skyddas, krävs inte tillstånd.

## **Innehåll**

Området Långserum.....	5
9010 – Taiga.....	8
Dokumentation .....	10
Kartor .....	11
Bilaga 1: Rödlistade arter .....	15



LÄNSSTYRELSEN  
ÖSTERGÖTLAND

# Bevarandeplan för Natura 2000-området SE0230356 Långserum

Kommun: Åtvidaberg

Områdets totala areal: 39,7 hektar

Markägareförhållande: Privat

Bevarandeplanen fastställd av Länsstyrelsen: 2018-06-11

Regeringsbeslut, historik:

Regeringen föreslår att området är av gemenskapsintresse (pSCI): 2002-01

Fastställts som ett område av gemenskapsintresse (SCI): 2005-01

Regeringen förklarar området som ett särskilt bevarandeområde (SAC): 2011-03

Naturtyper och arter som ska bevaras i området:

9010 – \*Taiga

\*) = Prioriterad art eller naturtyp i EU:s Natura 2000-bevarandearbete

**Vid nästa möjliga tillfälle kommer Länsstyrelsen föreslå en förändring av yttergränsen vilket leder till en förändring av arealen från dagens 39,9 hektar till 39,7 hektar (se karta längre fram i planen).**

# Området

---

## **Bevarandesyfte**

Det överordnade bevarandesyftet för Natura 2000-nätverket är att bidra till bevarandet av biologisk mångfald genom att bibehålla eller återskapa gynnsam bevarandestatus för de naturtyper och arter som omfattas av EU:s fågeldirektiv eller art- och habitatdirektiv. För det enskilda Natura 2000-området är det överordnade syftet att bevara eller återställa ett gynnsamt tillstånd för de naturtyper och arter som förekommer i området.

### ***Prioriterade bevarandevärden:***

Syftet med Natura 2000-området Långserum är att bevara och vidareutveckla naturvärden knutna till den utpekade naturtypen taiga (9010).

### ***Motivering:***

Taigan i Långserum ligger delvis i en nordostvänd brant, har en skoglig kontinuitet och naturlig dynamik. Den domineras av äldre barrskog och i branten finns ett stort inslag av död ved och gamla träd. Detta bildar viktiga livsmiljöer för många mossor, svampar, lavar, vedlevande insekter och fåglar. Flera rödlistade mossor, svampar och lavar finns noterade i området. Sannolikt finns många fler rödlistade arter i området, bland annat vedlevande insekter.

### ***Prioriterade åtgärder:***

Långserums skötselplan behöver revideras så att röjning av inträngande träd tillåts i området och därefter behöver en del yngre träd ringbarkas eller plockhuggas för att bland annat gynna de äldre tallarna i området men också berika området med mer stående och liggande död ved. I övrigt är den viktigaste åtgärden i Långserum att lämna området för fri utveckling.

## **Beskrivning av området**

Långserum ligger vid sjön Yxningen i Åtvidabergs kommun, cirka 18 kilometer nordost om Åtvidaberg. Hela Natura 2000-området ingår i Långserums naturreservat och en stor del av området, närmast stranden, ingår i riksintresset Yxningen. Området består av gammal barrskog till stor del belägen på hållmarker och dominerad av tall. Det förekommer även ett par bördigare sänkor och här finns gott om gran och ett ganska stort lövinslag (främst ner mot sjön). De äldsta granarna är över 150 år gamla och de äldsta tallarna omkring 300 år. Fältskiktet är i huvudsak av ristyp och domineras av blåbär. I branten ner mot sjön finns gott om död ved i olika nedbrytningsstadier och gott om mycket gamla, och ofta ihåliga, tallar.

De gamla träden och tillgången på död ved gynnar ovanligare arter av lavar, mossor och svampar. På gamla aspar har den rödlistade arten aspgelélav (*Collema subnigrescens*, rödlistekategori NT) påträffats och på granlågor finns de rödlistade arterna vedtrappmossa (*Anastrophyllum hellerianum*, NT) och liten hornflikmossa (*Lophozia ascendens*, VU). På torrakor växer den rödlistade arten ladlav (*Cyphelium tigillare*, NT) och på grova tallar talticka (*Phellinus pini*, NT). Det vedlevande insektslivet i området är troligtvis rikt med tanke på den goda tillgången på gamla träd och död ved i branten.

I bilaga 1 listas de rödlistade arter som finns noterade i Långserums Natura 2000-område.

## **Områdets bevarandemål**

Målet för Långserum är att arealen av taiga (9010) ska fortsätta vara 39,7 hektar så att all mark inom Natura 2000-området uppfyller kraven för naturtypen. Krontäckningen ska variera mellan tätare och glesare beskogad mark med ett olikåldrigt och flerskiktat trädsikt. Barrträd ska dominera naturtypen. Lövträd ska utgöra ett enstaka till

**Länsstyrelsen Östergötland**

måttligt inslag. Det ska finnas tämligen allmänt med grov och död ved till exempel torrträd, hålträd, liggande stockar, halvdöda träd eller branddödade träd. I partier med tallhällmark ska en stor del av den döda veden vara helt eller delvis solbelyst en stor del av dagen. Förekomsten av äldre träd ska vara måttlig till riklig och ersättningsträd ska få etableras.

Skogen ska vara präglad av naturlig dynamik och strukturer, så som insektsangrepp, stormfällningar eller bete. Andra småskaliga naturliga processer som trädens föryngring, åldrande och avdöende samt omkullfallna träd och luckbildning är positivt och ska förekomma inom området. Igenväxningsvegetation (till exempel gran) ska inte tillåtas dominera i fältskiktet. Typiska och karaktäristiska arter ska kunna fortleva långsiktigt i området och det ska finnas en art- och individrik förekomst av insekter, mossor, svampar och lavar.

### **Vad kan påverka området negativt**

- Exploatering i eller i anslutning till området.
- Avverkning, röjning och gallring utgör hot genom att lämpliga strukturer förstörs eller tas bort. Även åtgärder i intilliggande områden kan vara skadliga genom att de påverkar lokalklimatet i beståndet av intresse. Undantag kan finnas där åtgärden syftar till att utveckla något annat naturvärde.
- Produktionshöjande åtgärder, exempelvis gödsling, markberedning, plantering och användandet av främmande trädslag.
- Fragmentering och isolering som uppkommer om liknande biotoper försvinner i det omgivande skogslandskapet försvårar spridning, genutbyte och återkolonisation mellan miljöerna.
- Främmande (invasiva) arter som har potential att skada eller konkurrera ut den lokalt naturliga floran och faunan.
- Brist på naturlig störning. Vissa arter förekommer ofta bara i vissa stadier i skogens utveckling. Om den naturliga dynamiken uteblir kan det få som följd att de ingående arternas habitat försvinner. Detta gäller särskilt brand som verkar över stora ytor, men andra viktiga dynamiska processer är översvämning, vind, påverkan av däggdjur och angrepp av insekter och svamp.
- Tillförsel av kalk eller aska. Kan ge skador på vegetationen, främst områdets mossor och lavar.
- Dikning och större markskador inom eller i anslutning till området. Förutom den mekaniska skadan kan hydrologin påverkas och naturmiljön förändras.
- Viltbetesskador. Höga stammar av vildsvin, älg och annat hjortvilt kan förhindra föryngring av vissa trädslag.
- Nedfall av kemiska ämnen. Vissa kemiska ämnen har förmågan att direkt skada organismer, men kan också påverka hela naturmiljön. Vissa kväveföreningar är skadliga för svampar och lavar, samtidigt som de kan vara gödande och ge förändringar i vegetationen. Andra skadliga ämnen är svavel- och metallföreningar.

## Områdets bevarandeåtgärder

I tabell 1 presenteras en översikt över bevarandeåtgärderna i området.

Tabell 1: En generell sammanställning av bevarandeåtgärder omnämnda i den aktuella bevarandeplanen.

Bevarandeåtgärd	När	Var	Prioritet
Fri utveckling		Hela Natura 2000-området	
Revidering av skötselplanen för naturreservatet så att plockhuggning/ringbarkning av inträngande gran och annan igenväxning tillåts	Inom 10 år		1
Plockhuggning/ringbarkning av inträngande gran och annan igenväxning	Kan genomföras först efter revidering av skötselplan, därefter vid behov	Tallskog ovanför branten	1

### **Reglering av skydd och skötsel:**

Skydd och skötsel är framför allt reglerat i naturreservatets beslut och skötselplan (Långserums naturreservat 2002) där bland annat skogsbruksåtgärder, som avverkning och röjning, är förbjudna med undantag för det som anges i skötselplanen. Skötselplanen anger generellt åtgärder som gynnar eller bibehåller naturvärdena som Natura 2000-området syftar till att bevara. En revidering av skötselplanen behövs dock för att tillåta dödvedskapande åtgärder i den talldominerade barrskogen och samtidigt frihugga de gamla tallarna i området. I samband med detta kan skötselplan och bevarandeplan med fördel slås samman, så att skötselplanen även innehåller de obligatoriska delarna för en bevarandeplan.

För åtgärder (som påverkar naturmiljön inom området) utanför Långserum eller i direkt anslutning till Långserum, gäller inte naturreservatsföreskrifterna. Då träder Natura 2000-lagstiftningen in. Verksamheter som påverkar naturmiljön inom Natura 2000-områden kräver samråd med Länsstyrelsen enligt 12 kap. 6 § MB. Vid samråd som rör skogsbruksåtgärder i skog kontaktas Skogsstyrelsen.

Eftersom skogsbruksåtgärder är förbjudna enligt reservatsbeslutet så bör det inte bli aktuellt med samråd med Länsstyrelsen angående skogsbruksåtgärder inom Natura 2000-området. Eventuellt kan andra åtgärder, som anläggning för friluftsliv eller åtgärder vid anläggning kräva samråd om åtgärderna riskerar att skada utpekade naturvärden i Natura 2000-området. Avverkning av träd som ligger utanför Natura 2000-området men som kan ha höga naturvärden kräver samråd med Länsstyrelsen.

Strandskyddets syfte är att bevara allmänhetens tillgänglighet samt växt- och djurlivet vid stränderna. Strandskyddet gäller vid hav, sjöar och vattendrag enligt 7 kap. 13 § i MB. Det generella strandskyddet omfattar land och vattenområden 100 meter från strandlinjen vid normalt vattenstånd. Det är inte tillåtet att göra något som försämrar livsvillkoren för växter och djur eller begränsar allmänhetens tillträde till det strandskyddade området.

Länsstyrelsen gör bedömningen att ingen ytterligare reglering av skydd och skötsel behövs. Vid samråd som rör röjningar tas kontakt med ansvarig förvaltare för Långserum på Länsstyrelsen.

### **Bevarandeåtgärder:**

För mer ingående och specifika bevarandeåtgärder se skötselplanen för Långserums naturreservat. Nedan finns de övergripande åtgärderna som behövs i området.



Taigan i Natura 2000-området Långserum ska till stor del lämnas till fri utveckling. Huvudsyftet är att bevara och skapa en kontinuitet i trädskiktet för att säkerställa en god livsmiljö för arter beroende av skogar i senare successionsstadier. Innan människan kontrollerade brandfrekvensen i landet brann taigan i Sverige med jämna mellanrum, i Östergötland brann skogen i genomsnitt med 20-50 års intervall. Detta motverkade igenväxning av bland annat gran som idag generellt är ett problem i naturtypen, särskilt i tallskogsmiljöer. I tallhällmarken i Långserum behöver inträngande träd skadas med metoder som efterliknar effekterna av en brand för att på så vis gynna de äldre tallarna och skapa mer död ved i området. Metoder som kan användas på en del yngre träd är ringbarkning för mer stående död ved eller plockhuggning för mer liggande död ved. Det är dock viktigt att en del unga träd tillåts växa upp för att skapa ett olikåldrigt och flerskiktat kronskikt. För att genomföra dessa skötselåtgärder behöver skötselplanen revideras först.

## **Bevarandestatus och bevarandetillstånd**

*Bevarandestatus* beskriver läget för naturtypen i landet som helhet, medan *bevarandetillståndet* beskriver aktuellt läge inom Natura 2000-området. Dessa beskrivs närmare under beskrivningen av naturtypen längre fram i planen. Här redovisas en sammanställning av bevarandetillståndet inom området.

Tabell 2: Naturtypsareal och förekomst av Natura 2000-arter (ej fåglar) inom Natura 2000-området. **Blå färg** innebär en förändring av art- eller arealförekomst jämfört med regeringsgodkända uppgifter angivna inom parentes. Länsstyrelsen kommer att föreslå förändringarna vid lämpligt tillfälle. \*) = Prioriterad art eller naturtyp i EU:s Natura 2000-bevarandearbete. Prioriteringen kan skilja sig från prioriteringen i det specifika området.

Naturtyp/art	Hektar/Förekomst	Bevarandetillstånd	Sida
9010 - *Taiga	39,7 (39,9)	Otillfredsställande	8
Total areal	39,7 (39,9)		

## **Uppföljning**

Länsstyrelsen ansvarar för att uppföljning av bevarandemål genomförs. Uppföljningen ska ske enligt de manualer för skyddade områden som har tagits fram av Naturvårdsverket samt Havs- och vattenmyndigheten. Mätbara mål, så kallade målindikatorer, ska registreras i databasen SkötselDOS. Dessa målindikatorer följs sedan upp. Målsättningen är att kunna se om de bevarandemål som satts upp i bevarandeplaner och skötselplaner uppfylls, att skötseln fungerar och att Natura 2000-naturtyperna och arterna har gynnsamt tillstånd.

# 9010 – Taiga

Nuvarande arealen 39,7 ha är inte fastställd i regeringsbeslut  
Arealen 39,9 ha är fastställd i regeringsbeslut

## **Beskrivning**

Naturtypen förekommer främst i den boreala zonen på fuktiga näringsrika marker till torra och näringsfattiga. Trädskiktets krontäckningsgrad är normalt 30-100 % och utgörs av gran, tall, björk, asp, rönn och sälg, ibland även med inslag av andra inhemska arter. Naturtypen taiga innefattar även brandfält och stormfällningar som då kan innebära en lägre krontäckning. Det kanske viktigaste elementet för naturtypen är den döda veden som hyser en lång rad vedlevande svampar och insekter, dessutom är veden födosöks- och boplatser för många fågelarter. Naturtypen delas vanligen in i flera olika undergrupper beroende på dominerande trädslag samt successionsstadier.



Natura 2000-området Långserum består mest av tallskog och barrblandskog av hög ålder med ganska rik tillgång på död ved i branten.

### **Bevarandestatus och bevarandetillstånd**

Naturtypen (9010) förekommer i hela landet med tyngdpunkten av utbredningen i den boreala zonen. Marker som normalt brukas som produktionsskogar tillhör ofta naturtypen taiga och det är endast i de fjällnära regionerna som det finns kvar betydande områden med äldre skog i sena successionsstadier. Naturtypen taiga (9010) har en negativ utveckling eftersom skogsbruket i marker med höga naturvärden och fjällnära skog fortsätter, dessutom har intresset för biobränslen, skogsgödsling och skogsodling med främmande träarter ökat under senare år. Samtidigt har hänsynen vid skogsavverkning blivit större och arealen skyddad skog har utökats. År 2013 var förekomstarealen av taiganaturtypen i den boreala regionen 1 330 000 hektar och för att naturtypen ska uppnå gynnsam bevarandestatus behövs det uppskattningsvis 3 500 000 hektar. Bevarandestatusen för naturtypen taiga (9010) är idag dålig i den boreala regionen och utvecklingen är övervägande negativ.

I Långserum har inget betydande skogsbruk förekommit i modern tid. Stora delar av skogen i Natura 2000-området befinner sig i ett sent successionsstadium. Med stor sannolikhet förekommer många fler rödlistade lavar, mossor och insekter än de hittills noterade i området. Småskaliga naturliga processer förekommer men storskaliga processer som skogsbrand har inte förekommit i området under lång tid. I Långserum finns en måttlig mängd död ved, främst i branten. Tallhällmarken behöver berikas med mer död ved för att bland annat gynna den vedlevande faunan och de gamla tallarna. Bevarandetillståndet anses idag som tillfredsställande i branten men eftersom tallhällmarken enbart har en liten andel död ved och behöver öppnas upp något anses bevarandetillståndet för hela området idag som otillfredsställande.

## Kartor

---

Kartor som visar områdets läge, yttergränser, naturtypens utbredning samt äldre ekonomisk karta finns sist i planen.

## Dokumentation

---

### **Webbsidor/databaser:**

Artportalen, <https://www.artportalen.se>, (2018-02-05).

Länsstyrelsen Östergötland, <http://www.lansstyrelsen.se/ostergotland>, (2018-02-05).

Naturvårdsverket, <http://www.naturvardsverket.se/>, (2018-02-05).

Skyddad natur, <http://skyddadnatur.naturvardsverket.se/>, (2018-02-05).

Skogsstyrelsen, <https://skogskartan.skogsstyrelsen.se/skogskartan/>, (2018-02-05).

Ängs- och betesmarksinventeringen (TUVVA), <http://www.jordbruksverket.se/>, (2018-02-05).

Riksantikvarieämbetets fornlämningsregister, <http://www.fmis.raa.se/cocoon/fornsok/search.html>, (2018-02-05).

### **Dokument:**

Naturvårdsverkets vägledningsdokument för habitat och ArtDatabankens vägledningar för arter.

Wenche Eide (red.), Arter och naturtyper i habitatdirektivet - bevarandestatus i Sverige 2013, ArtDatabanken SLU, Uppsala, 2014.

Bevarandeplan för Långserum Natura 2000-område, fastställd 2009-02-24.

Skötselplan för Långserums naturreservat, fastställd 2002.


Beslut om bildande av Långserums naturreservat, 2003-06-04.

### **Bilagor:**

Bilaga 1. Rödlistade arter

## Topografisk karta



 Natura 2000-området

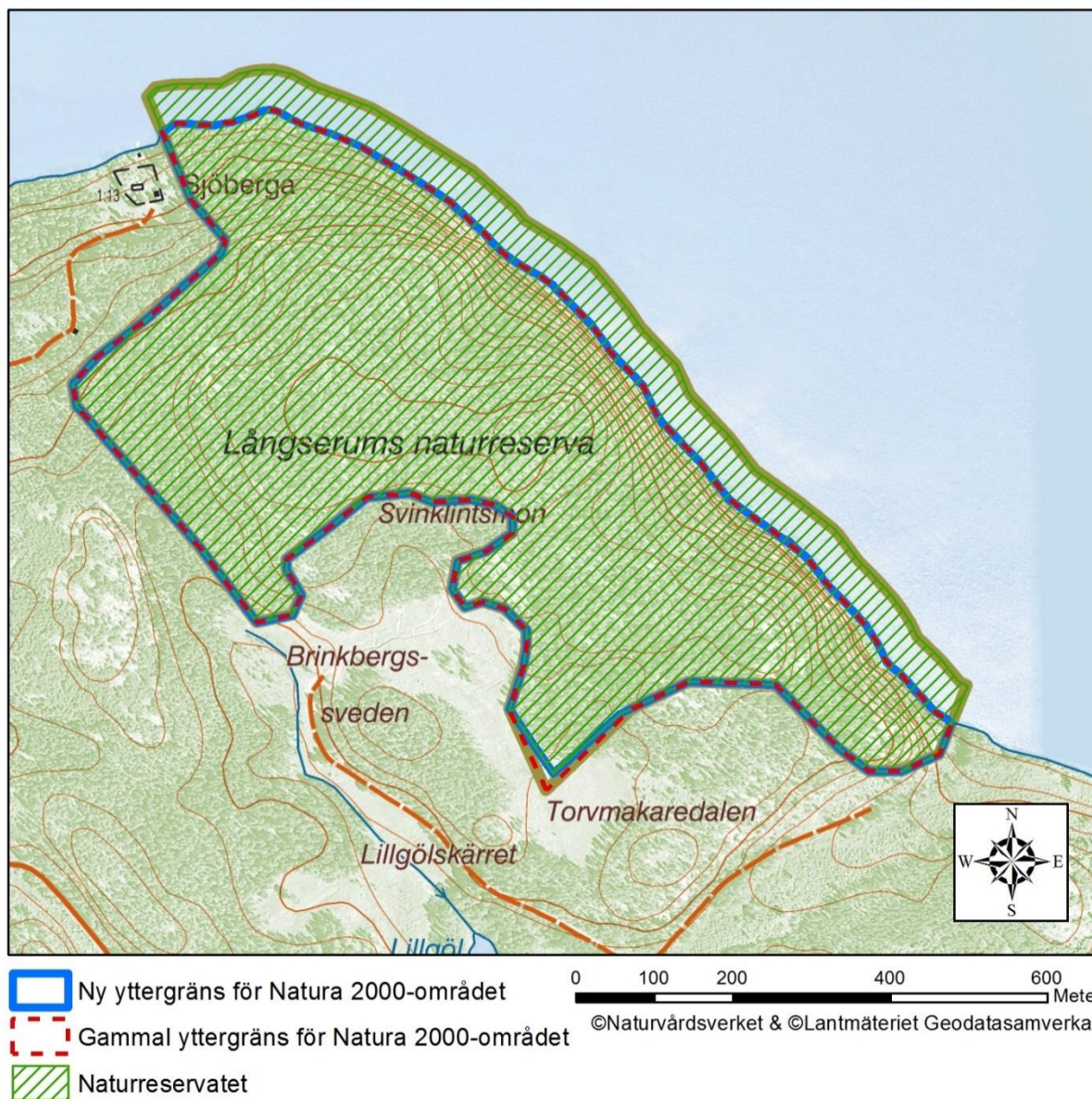
0 2,5 5 10  
Kilometer

©Naturvårdsverket & ©Lantmäteriet Geodatasamverkan

Översiktskartan visar att Natura 2000-området Långserum ligger cirka 18 kilometer nordost om Åtvidaberg.




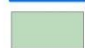
## Ekonomisk karta



Fastighetskartan visar yttergränserna för området. En justering av yttergränsen har föreslagits för att bättre följa Långserums naturreservats yttergränser. Detta medför en minskning av Natura 2000-området med 0,2 hektar. Den brungröna reservatsgränsen på bakgrundskartan stämmer inte i södra spetsen av området. Naturreservatet sträcker sig ut i vattnet medan Natura 2000-området avgränsas av strandlinjen.

## Natura 2000-områdets avgränsningar och N2000-naturtypernas utbredning



-  Natura 2000-området
-  9010 - Taiga 39,7 hektar

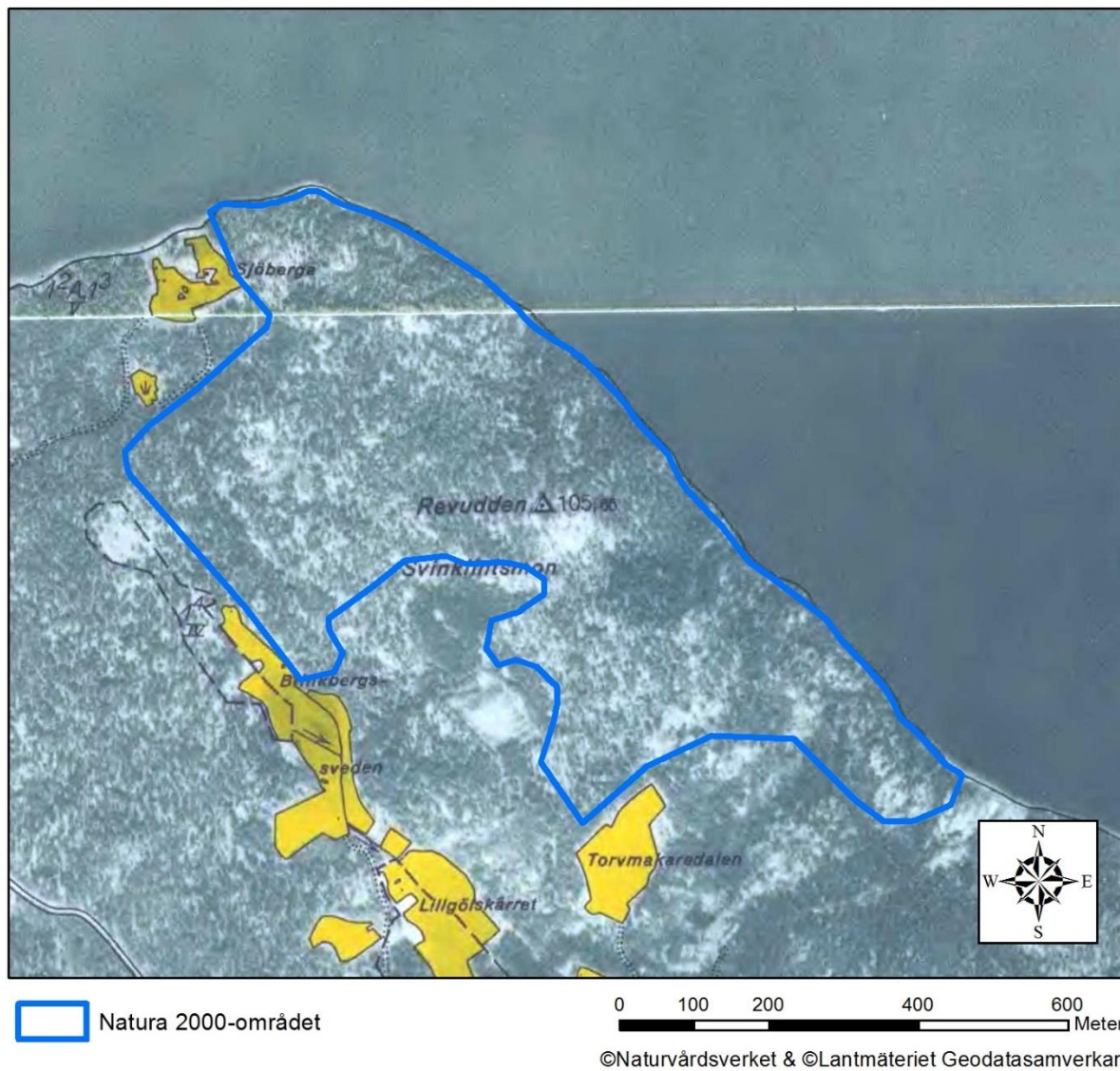
0 100 200 400 600 Meter

©Naturvårdsverket & ©Lantmäteriet Geodatasamverkan

Flygfotot visar att hela Natura 2000-området Långserum består av naturtypen taiga.



## Ekonomisk karta från 30- och 40-talet



Den ekonomiska kartan från 30- och 40-talet visar att skogen i området har en lång kontinuitet.

### Bilaga 1: Rödlistade arter

Tabell 3: Sammanfattande lista med rödlistade arter som noterats i Långserum. Rödlistekategori: NT = Nära hotad, VU = Sårbar, EN = Starkt hotad, CR = Akut hotad (Rödlistan 2015).

Svenskt namn	Latinskt namn	Organismgrupp	Rödlistekategori
Kornknutmossa	<i>Odontoschisma denudatum</i>	Mossor	NT
Vedtrappmossa	<i>Anastrophyllum hellerianum</i>	Mossor	NT
Liten hornflikmossa	<i>Lophozia ascendens</i>	Mossor	VU
Rosa skärelev	<i>Schismatomma pericleum</i>	Lavar	NT
Ladlav	<i>Cyphelium tigillare</i>	Lavar	NT
Garnlav	<i>Alectoria sarmentosa</i>	Lavar	NT
Aspgelélav	<i>Collema subnigrescens</i>	Lavar	NT
Kortskaftad ärgspik	<i>Microcalicium ahlneri</i>	Lavar	NT
Granticka	<i>Phellinus chrysoloma</i>	Svampar	NT
Tallticka	<i>Phellinus pini</i>	Svampar	NT
Orange taggsvamp	<i>Hydnellum aurantiacum</i>	Svampar	NT
Blå taggsvamp	<i>Hydnellum caeruleum</i>	Svampar	NT