



LÄNSSTYRELSEN
ÖSTERGÖTLAND



Asketorp i september 2011.

Foto: © Henry Stahre

Beverandeplan för Natura 2000-området Asketorp SE0230318



Natura 2000

Natura 2000 är ett ekologiskt nätverk av värdefulla naturområden inom EU. Syftet är att hejda utrotningen av djur och växter samt att hindra att deras livsmiljöer förstörs. Utpekandet av Natura 2000-områden bygger på krav som finns i EU:s fågeldirektiv och art- och habitatdirektiv. Alla medlemsländer ska peka ut områden dels för fåglar som anges i EU:s fågeldirektiv, dels för naturtyper och arter som anges i art- och habitatdirektivet. Genom utpekandet åtar sig länderna att bevara de utpekade värdena i områdena långsiktigt. Natura 2000-nätverket är en av hörnstenarna i EU:s arbete för att bevara biologisk mångfald. I fågeldirektivet och habitatdirektivet listas 170 naturtyper och cirka 900 växt- och djurarter som särskilt värdefulla. 90 av naturtyperna och drygt 100 av djur- och växtarterna i habitatdirektivets bilaga 1 och 2 finns i Sverige. Därtill häckar i vårt land regelbundet cirka 60 av de fåglar som listas i bilaga 1 i fågeldirektivet.

Bevarandeplaner

För varje Natura 2000-område ska Länsstyrelsen ta fram en beskrivning. Detta görs i särskilda bevarandeplaner, men beskrivningen kan också ingå i en skötselplan om området även är naturreservat. I planen finns en beskrivning av området med bevarandesyfte och bevarandemål för de naturtyper och arter som ska bevaras, och det ska framgå hur skyddet kan bidra till en gynnsam bevarandestatus för naturtyperna och arterna. Även hot mot Natura 2000-området och behov av bevarandeåtgärder, till exempel skydd eller skötsel, ska beskrivas. Bevarandeplanen underlättar förvaltningen av området och tillståndsprövningar enligt miljöbalken genom att den ger viktig information om området till bland annat markägare, myndigheter, exploatörer och naturvårdsförvaltare.

Bevarandeplanen utarbetas och fastställs av Länsstyrelsen, som även är ytterst ansvarig för att målsättningen med området uppfylls. Det gäller även för de bevarandeåtgärder och den naturvårdsskötsel som kan krävas för att bevara värdena, i den mån markägare eller andra brukare inte har möjligheten eller skyldigheten via andra lagar eller avtal att göra detta (till exempel miljöersättningar). Bevarandeplanen revideras när ny kunskap tillkommer eller när förutsättningar ändras - den är ett "levande dokument". Det gör det möjligt för alla att bidra med ny kunskap och synpunkter genom att kontakta Länsstyrelsen.

I bevarandeplanen redovisas gränser, naturtyper och arter enligt bästa tillgängliga kunskap. I de fall där ny kunskap har tillkommit, har Länsstyrelsen för avsikt att föreslå dessa ändringar till regeringen när nästa tillfälle ges. Framtida naturvårdsarbete kan komma att leda till ytterligare ny kunskap som i sin tur kan leda till behov av justeringar av Natura 2000-områdets gränser, naturtyper eller arter. Vid förvaltning och tillståndsprövning är det viktigt att utgå från de befintliga värdena, inte bara de regeringsgodkända, varför det är av vikt att bevarandeplanen redovisar dessa, även om de inte har hunnit bli regeringsgodkända ännu.

Bevarandeplanen är inte ett juridiskt bindande dokument. För formell reglering av till exempel skydd eller skötsel kan andra beslut behövas, till exempel skyddsbeslut för naturreservat. Reglerna enligt eventuella skyddsbeslut gäller parallellt med den tillståndsplikt som gäller i Natura 2000-områden.

Tillståndsplikt och samråd

För att inte skada naturvärden krävs tillstånd för verksamheter eller åtgärder som på ett betydande sätt kan påverka miljön eller utpekade arter i ett Natura 2000-område. Det kan även gälla åtgärder utanför Natura 2000-området, om de kan påverka miljön eller utpekade arter i området. Det är påverkan på de naturmiljöer och/eller arter som skyddas i området som är grunden för prövningen oavsett var källan till störningen ligger geografiskt. Detta regleras i miljöbalken (7 kap. 27-29 §§). Tillståndskravet aktualiseras när en verksamhet eller åtgärd kan påverka miljön i ett Natura 2000-område på ett betydande sätt, det vill säga när det finns risk för skada.

Då det kan vara svårt att avgöra vilka åtgärder som kan påverka naturvärdena i Natura 2000-området behöver man samråda med Länsstyrelsen före genomförandet. Vid skogsbruksåtgärder hålls dock samråd med Skogsstyrelsen istället. Mer information finns hos Länsstyrelsen, läs på webben (lansstyrelsen.se/ostergotland) eller kontakta en handläggare (växel: 010-223 50 00).

För verksamheter och åtgärder som direkt hänger samman med eller är nödvändiga för naturvårdsskötsel och naturvårdsförvaltning av ett Natura 2000-område, i syfte att långsiktigt bevara de naturtyper och/eller arter som skyddas, krävs inte tillstånd.

Innehåll

| | |
|------------------------------|----|
| Området Asketorp | 5 |
| 9010 – Taiga..... | 9 |
| 91Do – Skogsbevuxen myr..... | 10 |
| Dokumentation | 11 |
| Kartor..... | 12 |



LÄNSSTYRELSEN
ÖSTERGÖTLAND

Bevarandeplan för Natura 2000-området SE0230318 Asketorp

Kommun: Finspång

Områdets totala areal: 26,9 hektar

Markägarförhållande: Privat

Bevarandeplanen fastställd av Länsstyrelsen: 2018-12-19

Regeringsbeslut, historik:

Regeringen föreslår att området är av gemenskapsintresse (pSCI): 2002-01

Fastställts som ett område av gemenskapsintresse (SCI): 2005-01

Regeringen förklarar området som ett särskilt bevarandeområde (SAC): 2011-03

Naturtyper och arter som ska bevaras i området:

9010 – *Taiga

91D0 – *Skogsbevuxen myr

*) = Prioriterad art eller naturtyp i EU:s Natura 2000-bevarandearbete

Området

Bevarandesyfte

Det överordnade bevarandesyftet för Natura 2000-nätverket är att bidra till bevarandet av biologisk mångfald genom att bibehålla eller återskapa gynnsam bevarandestatus för de naturtyper och arter som omfattas av EU:s fågeldirektiv eller art- och habitatdirektiv. För det enskilda Natura 2000-området är det överordnade syftet att bevara eller återställa ett gynnsamt tillstånd för de naturtyper och arter som förekommer i området.

Prioriterade bevarandevärden:

Syftet med Natura 2000-området Asketorp är att bevara och vidareutveckla naturvärden knutna till samtliga ingående naturtyper enligt art- och habitatdirektivet. Båda de utpekade naturtyperna för området, taigan och den skogsbevuxna myren, har högsta prioritet i bevarandearbetet.

Motivering:

Taigan (9010) och den skogsbevuxna myren (91D0) i Asketorp har en lång kontinuitet av orördhet och naturlig dynamik. De domineras av äldre barrblandskog med en del riktigt gamla tallar och granar, död ved och små våta partier. Detta bildar viktiga livsmiljöer för många organismer. Sannolikt finns många rödlistade arter i området, bland annat vedlevande insekter, svampar, mossor och lavar.

Prioriterade åtgärder:

För att Natura 2000-området ska behålla sina höga naturvärden behöver området till stor del få utvecklas fritt. I området finns två granplanteringar där det ska genomföras röjningar och gallringar till cirka år 2050 enligt skötselplanen. Detta för att skapa ett flerskiktat och olikåldrigt trädskikt. En utvärdering om fler störningsåtgärder bedöms nödvändiga i området, eventuellt kan liknande åtgärder behövas även i övriga områden som ännu inte är naturtypsklassade.

Beskrivning av området

Området Asketorp ligger cirka 3 kilometer nordost om Igelfors i Finspångs kommun. Hela Natura 2000-området ingår i Asketorps naturreservat och ligger norr om sjön Frängsjön. Detta barrskogsområde är flerskiktat med inslag av enstaka riktigt gamla tallar, granlågor, torrgranar samt små skogsbevuxna myrar. Ställvis finns rikligt med hänglavar och på några ställen växer garnlav (*Alectoria sarmentosa*, rödlistekategori NT). På granstamsbaserna växer det ymnigt med kattfotslav och gammelgranlav. Knärot (*Goodyera repens*, NT) växer i området. Av svampar kan man bland annat hitta talticka (*Phellinus pini*, NT) på gamla tallar och granticka (*Phellinus chrysoloma*, NT) på gamla granar. I östra delen av Asketorp finns en drygt 7 hektar stor nyckelbiotop med riklig förekomst av död ved, tämligen allmänt med senvuxna gamla granar och en rik hänglavs-förekomst.

Områdets bevarandemål

Naturtypspecifika bevarandemål preciseras under respektive naturtyp.

I hela Natura 2000-området ska krontäckningen variera mellan tätare och glesare beskogad mark med ett olikåldrigt och flerskiktat trädskikt. Barrträd ska dominera och lövträd ska utgöra ett enstaka till måttligt inslag. Det ska finnas tämligen allmänt med grov och solbelyst död ved till exempel torrträd, hålträd, liggande stockar, halvdöda träd eller branddödade träd. Förekomsten av äldre träd ska vara måttlig till riklig och det ska finnas en förnygring av trädslagen.

Skogen ska vara präglad av naturlig dynamik och strukturer så som insektsangrepp, stormfällning, brand eller bete. Andra småskaliga naturliga processer som trädens förnygring, åldrande och avdöende samt omkullfallna träd och

Länsstyrelsen Östergötland

luckbildning är positivt och ska förekomma inom området. Igenväxningsvegetation (till exempel gran) ska inte tillåtas dominera i fältskiktet. Typiska och karaktäristiska arter ska kunna fortleva långsiktigt i området och det ska finnas en art- och individrik förekomst inom grupperna kärlväxter, insekter, svampar, lavar och mossor.

Vad kan påverka området negativt

Nedan listas de generella påverkansfaktorerna för Natura 2000-området:

- Exploatering i eller i anslutning till området. I de skogsbevuxna myrarna är torvtäkt eller torvbrytning särskilt negativt.
- Avverkning, röjning och gallring utgör hot genom att lämpliga strukturer förstörs eller tas bort. Även åtgärder i intilliggande områden kan vara skadliga genom att de påverkar lokalklimatet i beståndet av intresse. Undantag kan finnas där åtgärden syftar till att utveckla något annat naturvärde.
- Tät granföryngring.
- Produktionshöjande åtgärder i skogsbruket, exempelvis gödsling, markberedning, plantering och användandet av främmande trädslag.
- Tillförsel av kalk eller aska. Detta kan ge skador på vegetationen, främst områdets mossor och lavar.
- Dikning och större markskador inom eller i anslutning till området. Förutom den mekaniska skadan kan hydrologin påverkas och naturmiljöerna förändras.
- Fragmentering. I den mindre skalan kan exempelvis skogsbilvägar leda till fragmentering av vissa organismers populationer, medan andra organismer påverkas negativt när skogsbestånden blir alltför isolerade i landskapet.
- Nedfall av kemiska ämnen. Vissa kemiska ämnen har förmågan att direkt skada organismer, men kan också påverka hela naturmiljön. Vissa kväveföreningar är skadliga för svampar och lavar, samtidigt som de kan vara gödande och ge förändringar i vegetationen. Andra skadliga ämnen är svavel- och metallföreningar.
- Brist på naturlig störning. Vissa arter förekommer bara i vissa stadier i skogens utveckling. Om den naturliga dynamiken uteblir kan det få som följd att de ingående arternas habitat försvinner. Detta gäller särskilt brand som verkar över stora ytor, men andra viktiga dynamiska processer är översvämning, vind, påverkan av däggdjur och angrepp av insekter och svamp.
- Viltbetesskador. Mycket höga stammar av älg och annat hjortvilt som kan förhindra föryngring av vissa trädslag.
- Främmande (invasiva) arter som har potential att skada eller konkurrera ut den lokalt naturliga floran och faunan.

Områdets bevarandeåtgärder

Nedan ses en sammanställning över vilka bevarandeåtgärder som behövs i området.

Tabell 1: En generell sammanställning av bevarandeåtgärder omnämnda i den aktuella bevarandeplanen.

| Bevarandeåtgärd | När | Var | Prioritet |
|--|-------------------------|--------------------------------------|------------------|
| Fri utveckling | | Hela Natura 2000-området | 1 |
| Röjning och gallring av framför allt gran | Fram till cirka år 2050 | Granplantering i sydväst och nordost | 1 |
| Utreda behov av ytterligare störning, till exempel naturvårdsbränning eller plockhuggning/ringbarkning av inträngande gran | Inom 20 år | Hela Natura 2000-området | 1 |

Reglering av skydd och skötsel:

Skydd och skötsel är framför allt reglerat i naturreservatets beslut och skötselplan (Asketorps naturreservat 2002) där bland annat skogsbruksåtgärder, som avverkning och röjning, är förbjudna med undantag för det som står i skötselplanen. Skötselplanen anger generellt åtgärder som gynnar eller bibehåller naturvärdena som Natura 2000-området syftar till att bevara.

Eftersom skogsbruksåtgärder är förbjudna enligt reservatsbeslutet, med undantag för det som står i skötselplanen, så bör det inte bli aktuellt med samråd med Länsstyrelsen angående skogsbruksåtgärder inom Natura 2000-området. Eventuellt kan andra åtgärder, som anläggning för friluftsliv eller åtgärder vid anläggning kräva samråd om åtgärderna riskerar att skada utpekade naturvärden i Natura 2000. Avverkning av träd som ligger utanför Natura 2000-området men som kan ha höga naturvärden kräver samråd med Länsstyrelsen.

För åtgärder (som påverkar naturmiljön inom området) utanför Asketorp eller i direkt anslutning till Asketorp, gäller inte naturreservatsföreskrifterna. Då träder Natura 2000-lagstiftningen in. Verksamheter som påverkar naturmiljön inom Natura 2000-områden kräver samråd med Länsstyrelsen enligt 12 kap. 6 § MB. Vid samråd som rör skogsbruksåtgärder i skog kontaktas Skogsstyrelsen.

Markavvattning är åtgärder som utförs för att avvattna mark, för att sänka eller tappa ur ett vattenområde eller för att skydda mot vatten om åtgärderna syftar till att varaktigt öka en fastighets lämplighet för något visst ändamål. Markavvattning kräver alltid tillstånd (11 kap. 13 § MB). I Östergötland är det dessutom förbjudet att avvattna mark vilket medför att man även behöver söka en dispens från det generella markavvattningsförbudet. Ansökan om dispens och tillstånd till markavvattning prövas i normalfallet av Länsstyrelsen.

Strandskyddets syfte är att bevara allmänhetens tillgänglighet samt växt- och djurlivet vid stränderna. Strandskyddet gäller vid hav, sjöar och vattendrag enligt 7 kap. 13 § i MB. Det generella strandskyddet omfattar land och vattenområden 100 meter från strandlinjen vid normalt vattenstånd. Det är inte tillåtet att göra något som försämrar livsvillkoren för växter och djur eller begränsar allmänhetens tillträde till det strandskyddade området.

En översyn av skötselplanen bör ske på sikt, för att eventuellt öppna upp för åtgärder mot inträngande gran. I samband med detta kan skötselplan och bevarandeplan med fördel slås samman, så att skötselplanen även innehåller de obligatoriska delarna för en bevarandeplan. Länsstyrelsen gör bedömningen att ingen ytterligare reglering av skydd och skötsel behövs för att uppnå bevarandemålen för området.

Bevarandeåtgärder:

För mer ingående och specifika bevarandeåtgärder se skötselplanen för Asketorps naturreservat. Nedan finns de övergripande åtgärderna som behövs i området.

Både taigan och den skogsbevuxna myren i Natura 2000-området Asketorp ska till stor del lämnas till fri utveckling. Huvudsyftet med området är att bevara och skapa en kontinuitet i trädskiktet för att säkerställa en god livsmiljö för arter beroende av skogar i senare successionsstadier. Att delar av området skulle påverkas av naturvårdsåtgärder i intilliggande naturtyper eller av naturligt förekommande omvälvande störningar är långsiktigt positivt och ska ses som en del i den fria utvecklingen. De talldominerade hållmarkerna skulle gynnas av dödvedskapande åtgärder eftersom dödvedsproduktionen är låg och långsam i sådana miljöer. Mer död ved skulle bidra till en mer substratrik miljö i området och gynna insektslivet i Asketorp. För att genomföra dödvedskapande åtgärder behöver dock skötselplanen för området revideras först.

Igenväxning av gran är generellt ett problem i skogsnaturtyper som ej är grandominerade. Om igenväxning av gran blir ett betydande problem i de delar som dominerats av andra trädslag bör det åtgärdas genom till exempel naturvårdsbränning eller röjning av gran. Inom 20 år bör man utvärdera om det finns ett behov för detta i området.

I de icke-naturtypsklassade områdena finns två gamla granplanteringar som enligt fastställd skötselplan ska skötas med en till två röjningar och en till två gallringar fram till cirka 2050 för att skapa ett flerskiktat och olikåldrigt trädskikt vilket på sikt kan leda till att även dessa områden får så höga bevarandevärden att de naturtypsklassas. Även annan icke-naturtypsklassad mark inom området kan behöva skötas med liknande åtgärder.

Bevarandestatus och bevarandetillstånd

Bevarandestatus beskriver läget för naturtyperna i landet som helhet, medan *bevarandetillståndet* beskriver aktuellt läge inom Natura 2000-området. Dessa beskrivs närmare under respektive naturtyp längre fram i planen. Här redovisas en sammanställning av bevarandetillståndet inom området.

Tabell 2: Naturtypsareal och förekomst av Natura 2000-arter (ej fåglar) inom Natura 2000-området. *) = Prioriterad art eller naturtyp i EU:s Natura 2000-bevarandearbete. Prioriteringen kan skilja sig från prioriteringen i det specifika området.

| Naturtyp/art | Hektar/Förekomst | Bevarandetillstånd | Sida |
|--------------------------|------------------|--------------------|------|
| 9010 - *Taiga | 16,2 | Tillfredsställande | 9 |
| 91D0 - *Skogsbevuxen myr | 1,1 | Tillfredsställande | 10 |
| Annan naturtyp | 9,6 | | |
| Total areal | 26,9 | | |

Uppföljning

Länsstyrelsen ansvarar för att uppföljning av bevarandemål genomförs. Uppföljningen ska ske enligt de manualer för skyddade områden som har tagits fram av Naturvårdsverket samt Havs- och vattenmyndigheten. Mätbara mål, så kallade målindikatorer, ska registreras i databasen SkötselDOS. Dessa målindikatorer följs sedan upp.

Målsättningen är att kunna se om de bevarandemål som satts upp i bevarandeplaner och skötselplaner uppfylls, att skötseln fungerar och att Natura 2000-naturtyperna och arterna har gynnsamt tillstånd.

9010 – Taiga

Arealen 16,2 ha är fastställd i regeringsbeslut

Beskrivning

Naturtypen förekommer främst i den boreala zonen på fuktiga näringsrika marker till torra och näringsfattiga. Trädskiktets krontäckningsgrad är normalt 30–100 % och utgörs av gran, tall, björk, asp, rönn och sälg, ibland även med inslag av andra inhemska arter. Naturtypen taiga innefattar även brandfält och stormfällningar som då kan innebära en lägre krontäckning. Naturtypen består av äldre naturskogsartade barrskogar samt naturliga successioner efter större störningar. Det kanske viktigaste elementet för naturtypen är den döda veden som hyser en lång rad vedlevande svampar och insekter, dessutom är veden födosöks- och boplatser för många fågelarter. Naturtypen delas vanligen in i flera olika undergrupper beroende på dominerande trädslag samt successionsstadier. Natura 2000-området Asketorp består till största del av naturtypen taiga.

Bevarandemål

Naturtypspecifika bevarandemål utöver bevarandemålen för området på sidan 5:
Arealen av taiga (9010) ska vara minst 16,2 hektar i Asketorps Natura 2000-område.

Bevarandestatus och bevarandetillstånd

Naturtypen (9010) förekommer i hela landet med tyngdpunkten av utbredningen i den boreala zonen. Marker som normalt brukas som produktionsskogar tillhör ofta naturtypen taiga och det är endast i de fjällnära regionerna som det finns kvar betydande områden med äldre skog i sena successionsstadier. Naturtypen taiga (9010) har en negativ utveckling eftersom skogsbruket i marker med höga naturvärden och fjällnära skog fortsätter, dessutom har intresset för biobränslen, skogsgödsling och skogsodling med främmande trädarter ökat under senare år. Samtidigt har hänsynen vid skogsavverkning ökat och arealen skyddad skog har utökats. År 2013 var förekomstarealen av taiga i den boreala regionen 1 330 000 hektar och för att naturtypen 9010 ska uppnå gynnsam bevarandestatus behövs det uppskattningsvis 3 500 000 hektar. Bevarandestatusen för naturtypen taiga (9010) är idag dålig i den boreala regionen och utvecklingen är övervägande negativ.

Taigan i Asketorp har en kontinuitet som skogsmark. Bitvis är andelen död ved för låg, men med dagens skötsel (fri utveckling) kommer hela området gå mot att bli urskogsliknande. Sannolikt finns många fler rödlistade arter än de hittills noterade i området. Ingen aktiv naturvårdsbränning sker i området. Bevarandetillståndet anses vara tillfredsställande. När andelen död ved ökat (endast tid kan bidra till detta) kommer tillståndet anses vara gynnsamt.

91Do – Skogsbevuxen myr

Arealen 1,1 ha är fastställd i regeringsbeslut

Beskrivning

Naturtypen omfattar myrar som är skogsbevuxna med en krontäckning på minst 30 %. Samtliga tallmossar räknas till denna typ, medan de skogsbevuxna kärren har en krontäckning på högst 70 %. Trädskiktet domineras oftast av glasbjörk, tall och gran. Fält- och bottenskiktet domineras av ris, halvgräs, och vitmossor.

Skogsbevuxen myr skiljs från andra fuktiga och våta skogstyper genom sin torvproduktion. Den skogsbevuxna myren är i allmänhet surare och fattigare, medan naturtypen sumpskog visar tecken på högre näringsrikedom i form av högre trädutväxt och åtminstone smärre örtinslag.

Ofta hittar man den skogsbevuxna myren i anslutning till större våtmarksområden, och behandlas då som en del av dessa. Skogens hydrologi är naturlig och har inte haft betydande påverkan från till exempel markavvattning eller torvtäkt.

Kantzonen mellan trädklädd fattigmyr och öppen myr är ofta betydelsefull för insekter som kräver båda miljöerna. Skogen ska vara i ett sent eller i ett relativt sent successionsstadium med undantag för de områden som har utsatts för naturliga störningsprocesser (eller motsvarande imiterade skötselåtgärder), där kan ekosystemet befinna sig i yngre successionsstadier. Det ska finnas gamla träd och död ved och en kontinuitet för de aktuella trädslagen.

I Asketorp består den skogsbevuxna myren av fyra mindre delar spridda i området.

Bevarandemål

Naturtypspecifika bevarandemål utöver bevarandemålen för området på sidan 5:

Arealen av skogsbevuxen myr (91Do) ska vara minst 1,1 hektar i Asketorps Natura 2000-område. Hydrologin ska vara naturlig i området. Vindskyddade skogsmiljöer med en hög och jämn luftfuktighet ska minst utgöra ett måttligt inslag samt att det ska finnas ett stabilt eller ökande torvtäcke.

Bevarandestatus och bevarandetillstånd

Naturtypen skogsbevuxen myr (91Do) förekommer i hela landet med en tyngdpunkt av utbredningen i den boreala zonen. År 2013 var förekomstarealen av skogsbevuxen myr i den boreala regionen 1 880 000 hektar, vilket anses vara tillräckligt för att naturtypen ska kunna bevaras långsiktigt. Bevarandestatus för naturtypen skogsbevuxen myr (91Do) anses som gynnsamt i den alpina och boreala regionen men otillfredsställande i den kontinental regionen.

I Asketorps skogsbevuxna myrar har inget betydande skogsbruk förekommit i modern tid. Småskaliga naturliga processer förekommer men storskaliga processer, som till exempel skogsbrand, har inte förekommit i området på lång tid. Området har en måttlig mängd död ved. Asketorp hyser med stor sannolikhet flera rödlistade lavar, mossor och insekter knutna till den långa kontinuiteten av träd och naturlig markhydrologi. Långsiktigt skydd och skötsel finns fastställd i naturreservatets skötselplan. Bevarandetillståndet anses vara tillfredsställande.

Kartor

Kartor som visar områdets läge, yttergränser, naturtypernas utbredning samt äldre ekonomiska kartor finns sist i planen.

Dokumentation

Webbsidor/databaser:

Artportalen, <https://www.artportalen.se>, (2018-02-22).

Länsstyrelsen Östergötland, <http://www.lansstyrelsen.se/ostergotland>, (2018-02-22).

Naturvårdsverket, <http://www.naturvardsverket.se/>, (2018-02-22).

Skyddad natur, <http://skyddadnatur.naturvardsverket.se/>, (2018-02-22).

Skogsstyrelsen, <https://skogskartan.skogsstyrelsen.se/skogskartan/>, (2018-02-22).

Ängs- och betesmarksinventeringen (TUVA), <http://www.jordbruksverket.se/>, (2018-02-22).

Riksantikvarieämbetets fornlämningsregister, <http://www.fmis.raa.se/cocoon/fornsok/search.html>, (2018-02-22).

Nyckelbiotop, Skogsstyrelsen, N 5686-1998,

<https://www.skogsstyrelsen.se/skogens-parlor/Nyckelbiotop/?objektid=2933552> (2018-02-22)

Dokument:

Naturvårdsverkets vägledningsdokument för habitat och ArtDatabankens vägledningar för arter.

Wenche Eide (red.), Arter och naturtyper i habitatdirektivet - bevarandestatus i Sverige 2013, ArtDatabanken SLU, Uppsala, 2014.

Bevarandeplan för Asketorps Natura 2000-område, fastställd 2005-08-15.

Skötselplan för Asketorps naturreservat, fastställd 2002.

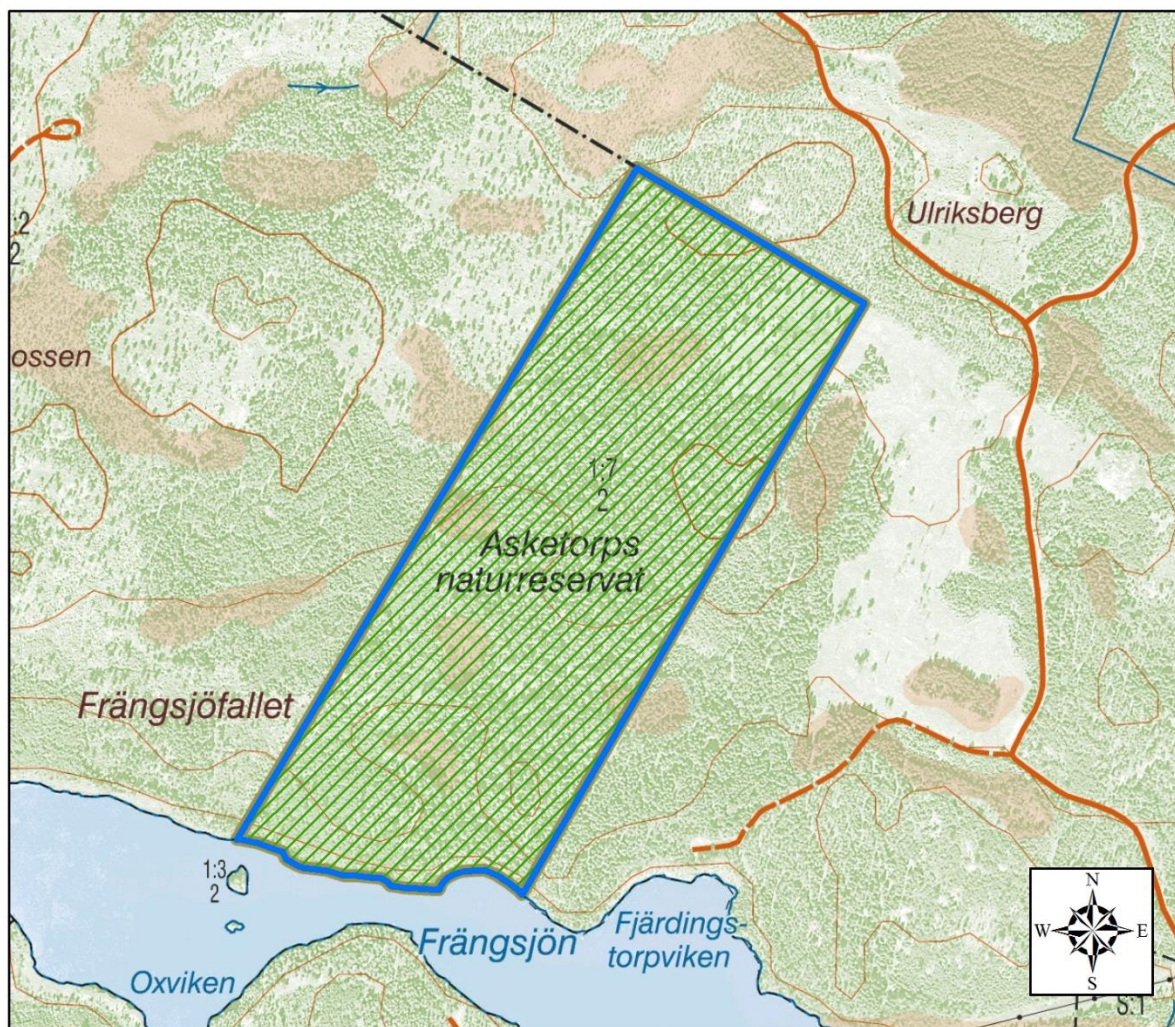
Beslut om bildande av Asketorps naturreservat, 2002-10-25.



Topografisk karta



Översiktskartan visar att Asketorp ligger cirka tre kilometer nordost om Igelfors i Finspångs kommun.

Ekonomisk karta

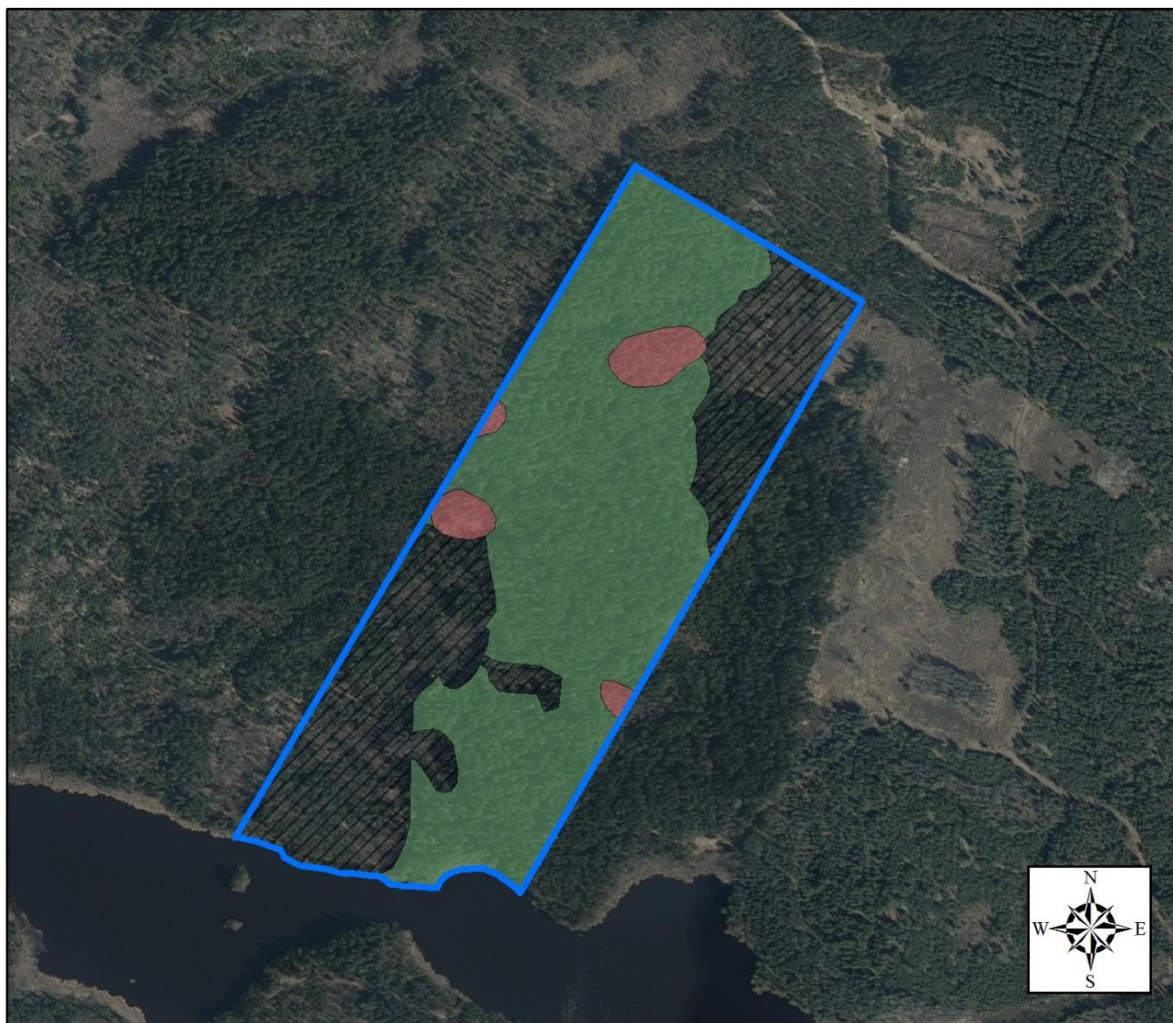


-  Natura 2000-området
-  Naturreservat

0 100 200 400 600 Meter
©Naturvårdsverket & ©Lantmäteriet Geodatasamverkan

Fastighetskartan visar yttergränserna för området samt att hela området ligger inom Asketorps naturreservat.

Natura 2000-områdets avgränsningar och N2000-naturtypernas utbredning



©Naturvårdsverket & ©Lantmäteriet Geodatasamverkan

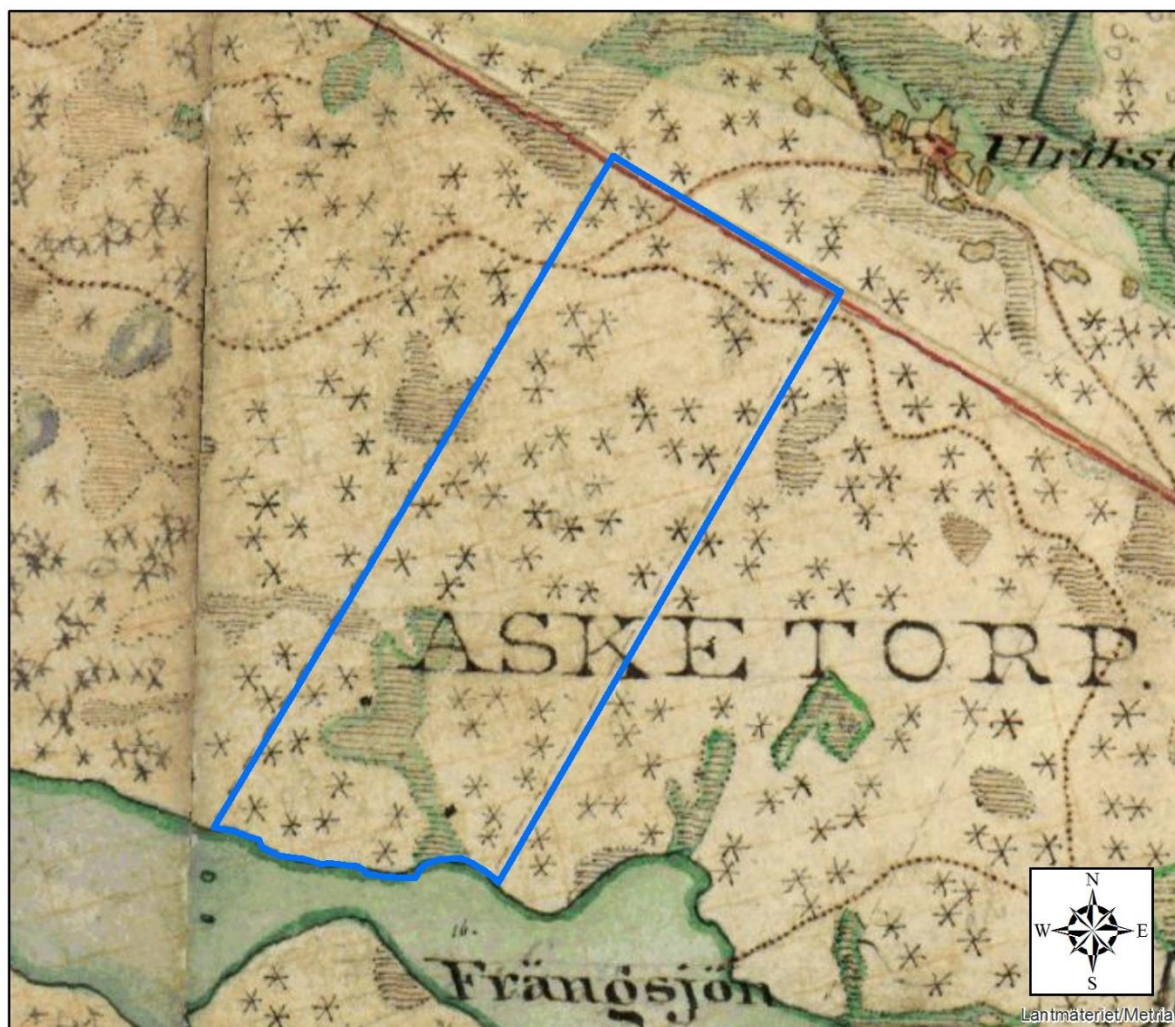
Flygfotot visar naturtypernas utbredning i området.

Ekonomisk karta från 30- och 40-talet



Den ekonomiska kartan från 30- och 40-talet visar att området hade liknande strukturer då som det har idag. I sydvästra och nordöstra delen av området har däremot skogen avverkats sedan dess. De skogsbevuxna myrarna har tidigare varit mer öppna än vad de är idag.

Häradskarta



 Natura 2000-området

0 100 200 400 600
Meter

©Naturvårdsverket & ©Lantmäteriet Geodatasamverkan

Häradskartan, från slutet av 1800-talet, visar att området varit barrskog under lång tid och att det finns små sumppartier med lång kontinuitet.

Gul mark är åker, grön är slåtteräng, vit är utmark (skog och hagmark) och blågrön är vatten. Små stjärnor visar var marken är barrträdklädd och små ringar var den är lövträdklädd.