



LÄNSSTYRELSEN
ÖSTERGÖTLAND



Foto: Iglingen, 2011 © Jens Johannesson

Beverandeplan för Natura 2000-området Iglingen SE0230289



Natura 2000

Natura 2000 är ett ekologiskt nätverk av värdefulla naturområden inom EU. Syftet är att hejda utrotningen av djur och växter samt att hindra att deras livsmiljöer förstörs. Utpekandet av Natura 2000-områden bygger på krav som finns i EU:s fågeldirektiv och art- och habitatdirektiv. Alla medlemsländer ska peka ut områden dels för fåglar som anges i EU:s fågeldirektiv, dels för naturtyper och arter som anges i art- och habitatdirektivet. Genom utpekandet åtar sig länderna att bevara de utpekade värdena i områdena långsiktigt. Natura 2000-nätverket är en av hörnstenarna i EU:s arbete för att bevara biologisk mångfald. I fågeldirektivet och habitatdirektivet listas 170 naturtyper och cirka 900 växt- och djurarter som särskilt värdefulla. 90 av naturtyperna och drygt 100 av djur- och växtarterna i habitatdirektivets bilaga 1 och 2 finns i Sverige. Därtill häckar i vårt land regelbundet cirka 60 av de fåglar som listas i bilaga 1 i fågeldirektivet.

Bevarandeplaner

För varje Natura 2000-område ska Länsstyrelsen ta fram en beskrivning. Detta görs i särskilda bevarandeplaner, men beskrivningen kan också ingå i en skötselplan om området även är naturreservat. I planen finns en beskrivning av området med bevarandesyfte och bevarandemål för de naturtyper och arter som ska bevaras, och det ska framgå hur skyddet kan bidra till en gynnsam bevarandestatus för naturtyperna och arterna. Även hot mot Natura 2000-området och behov av bevarandeåtgärder, till exempel skydd eller skötsel, ska beskrivas. Bevarandeplanen underlättar förvaltningen av området och tillståndsprövningar enligt miljöbalken genom att den ger viktig information om området till bland annat markägare, myndigheter, exploatörer och naturvårdsförvaltare.

Bevarandeplanen utarbetas och fastställs av Länsstyrelsen, som även är ytterst ansvarig för att målsättningen med området uppfylls. Det gäller även för de bevarandeåtgärder och den naturvårdsskötsel som kan krävas för att bevara värdena, i den mån markägare eller andra brukare inte har möjligheten eller skyldigheten via andra lagar eller avtal att göra detta (till exempel miljöersättningar). Bevarandeplanen revideras när ny kunskap tillkommer eller när förutsättningar ändras - den är ett "levande dokument". Det gör det möjligt för alla att bidra med ny kunskap och synpunkter genom att kontakta Länsstyrelsen.

I bevarandeplanen redovisas gränser, naturtyper och arter enligt bästa tillgängliga kunskap. I de fall där ny kunskap har tillkommit, har Länsstyrelsen för avsikt att föreslå dessa ändringar till regeringen när nästa tillfälle ges. Framtida naturvårdsarbete kan komma att leda till ytterligare ny kunskap som i sin tur kan leda till behov av justeringar av Natura 2000-områdets gränser, naturtyper eller arter. Vid förvaltning och tillståndsprövning är det viktigt att utgå från de befintliga värdena, inte bara de regeringsgodkända, varför det är av vikt att bevarandeplanen redovisar dessa, även om de inte har hunnit bli regeringsgodkända ännu.

Bevarandeplanen är inte ett juridiskt bindande dokument. För formell reglering av till exempel skydd eller skötsel kan andra beslut behövas, till exempel skyddsbeslut för naturreservat. Reglerna enligt eventuella skyddsbeslut gäller parallellt med den tillståndsplikt som gäller i Natura 2000-områden.

Tillståndsplikt och samråd

För att inte skada naturvärden krävs tillstånd för verksamheter eller åtgärder som på ett betydande sätt kan påverka miljön eller utpekade arter i ett Natura 2000-område. Det kan även gälla åtgärder utanför Natura 2000-området, om de kan påverka miljön eller utpekade arter i området. Det är påverkan på de naturmiljöer och/eller arter som skyddas i området som är grunden för prövningen oavsett var källan till störningen ligger geografiskt. Detta regleras i miljöbalken (7 kap. 27–29 §§). Tillståndskravet aktualiseras när en verksamhet eller åtgärd kan påverka miljön i ett Natura 2000-område på ett betydande sätt, det vill säga när det finns risk för skada.

Då det kan vara svårt att avgöra vilka åtgärder som kan påverka naturvärdena i Natura 2000-området behöver man samråda med Länsstyrelsen före genomförandet. Vid skogsbruksåtgärder hålls dock samråd med Skogsstyrelsen istället. Mer information finns hos Länsstyrelsen, läs på webben (lansstyrelsen.se/ostergotland) eller kontakta en handläggare (växel: 010-223 50 00).

För verksamheter och åtgärder som direkt hänger samman med eller är nödvändiga för naturvårdsskötsel och naturvårdsförvaltning av ett Natura 2000-område, i syfte att långsiktigt bevara de naturtyper och/eller arter som skyddas, krävs inte tillstånd.

Innehåll

Området, Iglingen.....	5
91Do – Skogbevuxen myr	9
Dokumentation	9
Kartor	10



LÄNSSTYRELSEN
ÖSTERGÖTLAND

Bevarandeplan för Natura 2000 - området SE0230289 Iglingen

Kommun: Norrköping

Områdets totala areal: 1,5 hektar

Markägareförhållande: Statligt

Bevarandeplanen fastställd av Länsstyrelsen: 2018-06-11

Regeringsbeslut, historik:

Regeringen föreslår att området är av gemenskapsintresse (pSCI): 2000-07

Fastställts som ett område av gemenskapsintresse (SCI): 2005-01

Regeringen förklarar området som ett särskilt bevarandeområde (SAC): 2011-03

Naturtyper och arter som ska bevaras i området:

91D0 – *Skogbevuxen myr

*) = Prioriterad art eller naturtyp i EU:s Natura 2000-bevarandearbete

Området

Bevarandesyfte

Det överordnade bevarandesyftet för Natura 2000-nätverket är att bidra till bevarandet av biologisk mångfald genom att bibehålla eller återskapa gynnsam bevarandestatus för de naturtyper och arter som omfattas av EU:s fågeldirektiv eller art- och habitatdirektiv. För det enskilda Natura 2000-området är det överordnade syftet att bevara eller återställa ett gynnsamt tillstånd för de naturtyper och arter som förekommer i området.

Prioriterade bevarandevärden:

Syftet med Natura 2000-området Iglingen är att bevara och vidareutveckla naturvärden knutna till ingående naturtyp enligt art- och habitatdirektivet. I Iglingen är skogbevuxen myr prioriterad.

Motivering:

Området hyser en rik lavflora med flera ovanliga fuktighetsälskande lavar. Kärlväxtfloran är rik med bl.a. gott om kärrbräken och en liten förekomst av granbräken.

Prioriterade åtgärder:

För att området ska bevara sin fina struktur och fuktighet behöver det lämnas till fri utveckling.

Beskrivning av området

Iglingen är en mycket ovanlig blandsumpskog med ett trädskikt dominerat av tall men med stort inslag av lövträd, framförallt al och ask. Buskskiktet domineras av en med riklig förekomst av uppslag av andra trädslag, mest ask och al. Trots sin ringa storlek har sumpskogen ett mycket högt naturvärde. Det som är utmärkande är förekomsten av kalk vilket bidrar till att området hyser både krävande kärlväxter och kryptogamer. Den rödlistade laven ädellav (*Megalania grossa*, rödlistekategori EN) finns här på ask. Området saknar helt motsvarighet i Norrköpings kommun med sitt varierade trädskikt, sin orörda struktur och sitt kalkhaltiga vatten och har förmodligen endast ett fåtal motsvarande miljöer i Östergötland. Den centrala och östra delen av området har mest en karaktär av tallmosse med lövinslag längs kanten men i de västra delarna ökar andelen lövträd. Här står träden många gånger på ganska välutvecklade socklar omgivna av öppet vatten eller mycket fuktig markyta. Inga tydliga spår av negativ påverkan på hydrologin finns och området har sannolikt haft en fuktig markyta. Inga tydliga spår av negativ påverkan på hydrologin finns och området har sannolikt haft en mycket lång skoglig kontinuitet. Sumpskogens vildvuxna karaktär med en mängd senvuxna träd och rikligt med död eller döende ved är ett tecken på det framskridna stadiet av naturlig succession. Avsaknaden av riktigt grova träd i kombination med att det saknas stubbar tyder på att området varit mycket tätt beskogad under lång tid. Området är helt omgivet av hårt brukad skogsmark samt tomtmark. I början av 2000-talet togs ett hygge upp ända intill sumpskogens norra kant vilket kan komma att påverka sumpskogens hydrologi och mikroklimat.

Områdets bevarandemål

Hela området ska utgöras av skogbevuxen myr (91D0), d.v.s. 1,5 hektar. Krontäckningen ska variera mellan tätare och glesare beskogad mark med ett olikåldrigt och flerskiktat trädskikt. Tall ska prägla naturtypen. Andra trädarter (främst glasbjörk och gran) ska utgöra ett enstaka till måttligt inslag. Det ska finnas tämligen allmänt med grov och solbelyst död ved till exempel torrträd, hålträd, liggande stockar, halvdöda träd eller branddödade träd. Förekomsten av äldre träd ska vara måttlig till riklig och det ska finnas en föryngring av ovan nämnda arter. Naturtypen ska inte påverkas av dräneringsåtgärder och ska ha en naturlig hydrologi.

Omvälvande störningar så som insektsangrepp, stormfällning, brand eller bete kan påverka naturtypens dynamik och struktur. Andra småskaliga naturliga processer som trädens föryngring, åldrande och avdöende samt

Länsstyrelsen Östergötland

omkullfallna träd och luckbildning är positivt och ska förekomma inom området. Vindskyddade skogsmiljöer med en hög och jämn luftfuktighet ska minst utgöra ett måttligt inslag samt att det ska finnas ett stabilt eller ökande torvtäcke. Igenväxningsvegetation (till exempel gran) ska inte tillåtas dominera i fältskiktet. Typiska och karaktäristiska arter ska kunna fortleva långsiktigt i området och det ska finnas en art- och individrik förekomst av dessa arter kärlväxter (till exempel starr, skvattram och tranbär) och mossor.

Vad kan påverka området negativt

Faktorer som kan påverka området negativt:

- Exploatering i eller i anslutning till området. Förutom den direkta skadan kan hydrologin påverkas negativt.
- Avverkning, röjning, gallring utgör hot genom att lämpliga strukturer förstörs eller borttages. Även åtgärder i intilliggande områden kan vara skadliga genom att de påverkar lokalklimatet i beståndet av intresse. Undantag kan finnas där åtgärden syftar till att utveckla något annat naturvärde.
- Produktionshöjande åtgärder i skogsbruket, exempelvis gödsling, markberedning, plantering och användandet av främmande trädslag.
- Tillförsel av kalk eller aska. Kan ge skador på vegetationen, främst områdets mossor och lavar.
- Torvtäkt.
- Markskador och dikning. Förutom den mekaniska skadan kan hydrologin påverkas och naturmiljön förändras.
- Fragmentering. I den mindre skalan kan exempelvis skogsbilvägar leda till fragmentering av vissa organismers populationer, medan andra organismer påverkas negativt när skogsbestånden blir alltför isolerade i landskapet.
- Nedfall av kemiska ämnen. Vissa kemiska ämnen har förmågan att direkt skada organismer, men kan också påverka hela naturmiljön. Så har till exempel vissa kväveföreningar den effekten att de är skadliga för svampar och lavar, samtidigt som de kan vara gödande och ge förändringar i vegetationen. Andra skadliga ämnen är svavel- och metallföreningar.
- Brist på dynamik. Arterna förekommer ofta bara i några få stadier i skogens utveckling. Om de dynamiska krafterna inte får verka kan det i landskapet uppstå brist på något av dessa stadier, med följd att de ingående arternas habitat försvinner. Detta gäller särskilt brand som verkar över stora ytor, men andra viktiga dynamiska krafter är väderfenomen, översvämning och utbrott av skadeorganismer.
- Vissa organismer. Några organismer har förmågan att påverka landskapets sammansättning, till exempel älg och annat hjortvilt som kan förhindra föryngring av vissa trädslag. Andra hot är arter som ännu inte observerats i landet, men som har potential att skada den naturliga floran och faunan.

Områdets bevarandeåtgärder

Tabell 1: En generell sammanställning av bevarandeåtgärder omnämnda i den aktuella bevarandeplanen.

Bevarandeåtgärd	När	Var	Prioritet
Fri utveckling		Hela Natura 2000-området	
Röjning av gran	Vid behov	Hela Natura 2000-området	2

Reglering av skydd och skötsel:

Natura 2000-området Iglingen ingår till 95 % i naturreservatet Glans kalkbarrskogar. Skydd och skötsel är därför reglerat av naturreservatets skötselplan (Glans kalkbarrskogars naturreservat, 2011) och beslut (fastställt 2012). Skötselplanen anger generellt åtgärder som gynnar eller bibehåller naturvärdena som Natura 2000-området syftar till att bevara.

Eftersom skogsbruksåtgärder är förbjudna enligt reservatsbeslutet så bör det inte bli aktuellt med samråd med Länsstyrelsen angående skogsbruksåtgärder inom Natura 2000-området. Eventuellt kan andra åtgärder, som anläggning för friluftsliv eller åtgärder vid anläggning kräva samråd om åtgärderna riskerar att skada utpekade

Länsstyrelsen Östergötland

naturvärden i Natura 2000. Avverkning av träd som ligger utanför Natura 2000-området men som kan ha höga naturvärden kräver samråd med Länsstyrelsen.

För åtgärder (som påverkar naturmiljön negativt inom området) utanför Iglingen eller i direkt anslutning till Iglingen, gäller inte naturreservatsföreskrifterna. Då träder Natura 2000-lagstiftningen in. Verksamheter som påverkar naturmiljön negativt inom Natura 2000-områden kräver samråd med Länsstyrelsen enligt 12 kap. 6 § MB. Vid samråd som rör skogsbruksåtgärder i skog kontaktas Skogsstyrelsen.

Ingen ytterligare reglering av skydd och skötsel bedöms nödvändig för att uppnå bevarandemålen inom reservatsdelen. Skötselplanen för reservatet (fastställd 2011) anger generellt åtgärder som stämmer väl överens med bevarandemålen. En översyn av skötselplanen bör ske senast 2030. I samband med detta kan skötselplan och bevarandeplan med fördel slås samman, så att skötselplanen även innehåller de obligatoriska delarna för en bevarandeplan.

Markavvattning är åtgärder som utförs för att avvattna mark, för att sänka eller tappa ur ett vattenområde eller för att skydda mot vatten om åtgärderna syftar till att varaktigt öka en fastighets lämplighet för något visst ändamål. Markavvattning kräver alltid tillstånd (11 kap. 13 § MB). I Östergötland är det dessutom förbjudet att avvattna mark vilket medför att man även behöver söka en dispens från det generella markavvattningsförbudet. Ansökan om dispens och tillstånd till markavvattning prövas i normalfallet av Länsstyrelsen.

För att stärka naturvärdena inom områdena samt bidra till ett mindre intensivt skogsbruk kring Natura 2000-områdena bör myndigheterna (främst Skogsstyrelsen) informera om och främja användandet av gröna skogsbruksplaner, hyggesfritt skogsbruk, skogscertifiering eller frivilliga avsättningar i angränsande marker.

Bevarandeåtgärder:

För mer ingående och specifika bevarandeåtgärder se skötselplanen för Glans kalkbarrskogars naturreservat. Nedan finns de övergripande åtgärderna som behövs i området.

Generellt sett ska hela Natura 2000-området lämnas till fri utveckling. Enligt skötselplanen kan barrungskogen i den södra delen glesas ut något för att gynna lövträd och säkerställa att den bitvis lövrika sumpskogen inte skadas av en tät ”barrvägg”. Åtgärden har stöd i gamla häradskartan då det fanns ett lövträdsavsnitt söder om sumpskogen.

Efter eventuella stormar bör vindfällad gran överstigande 5 skm³ färskt virke per hektar barkas för att undvika större barkborreangrepp.

Bevarandestatus och bevarandetillstånd

Bevarandestatus beskriver läget för naturtypen i landet som helhet, medan *bevarandetillståndet* beskriver aktuellt läge inom Natura 2000-området. Dessa beskrivs närmare under respektive naturtyp och art längre fram i planen. Här redovisas en sammanställning av bevarandetillståndet inom området.

Tabell 2: Naturtypsareal och förekomst av Natura 2000-arter (ej fåglar) inom Natura 2000-området. *) = Prioriterad art eller naturtyp i EU:s Natura 2000-bevarandearbete. Prioriteringen kan skilja sig från prioriteringen i det specifika området.

Naturtyp/art	Hektar/Förekomst	Bevarandetillstånd	Sida
91Do - *Skogbevuxen myr	1,5	Tillfredsställande	8
Total areal	1,5		

Uppföljning

Länsstyrelsen ansvarar för att uppföljning av bevarandemål genomförs. Uppföljningen ska ske enligt de manualer för skyddade områden som har tagits fram av Naturvårdsverket samt Havs- och vattenmyndigheten. Mätbara mål, så kallade målindikatorer, ska registreras i databasen SkötselDOS. Dessa målindikatorer följs sedan upp.

Målsättningen är att kunna se om de bevarandemål som satts upp i bevarandeplaner och skötselplaner uppfylls, att skötseln fungerar och att Natura 2000-naturtyperna och arterna har gynnsamt tillstånd.

91Do – Skogbevuxen myr

Arealen 1,5 ha är fastställd i regeringsbeslut

Beskrivning

Naturtypen omfattar myrar med >30 cm djupt torvtäcke som är fuktig-blöt med högt liggande grundvattenyta. De ska vara bevuxna med skog med en krontäckning på minst 30 %. Samtliga tallmossor räknas till denna typ, medan de skogbevuxna kärren har en krontäckning på högst 70 %. Trädskiktet domineras oftast av glasbjörk, tall och gran. Fält- och bottenskiktet domineras av ris, halvgräs, och vitmossor.

Skogbevuxen myr skiljs från andra fuktiga och våta skogstyper genom sin torvproduktion. Den skogbevuxna myren är i allmänhet surare och fattigare, medan naturtypen sumpskog visar tecken på högre näringsrikedom i form av högre träd tillväxt och åtminstone smärre örtinslag.

Ofta hittar man den skogbevuxna myren i anslutning till större våtmarksområden, och behandlas då som en del av dessa. Skogens hydrologi är naturligt och har inte haft betydande påverkan från till exempel markavvattning eller torvtäkt.

Kantzonen mellan trädklädd fattigmyr och öppen myr är ofta betydelsefull för insekter som kräver båda miljöerna. Skogen ska vara i ett sent eller i ett relativt sent successionsstadium med undantag för de områden som har utsatts för naturliga störningsprocesser (eller motsvarande imiterade skötselåtgärd), där kan ekosystemet befinna sig i yngre successionsstadier. Det ska finnas gamla träd och död ved och en kontinuitet för de aktuella trädslagen.

Bevarandestatus och bevarandetillstånd

Naturtypen skogbevuxen myr (91Do) förekommer i hela landet med en tyngdpunkt av utbredningen i den boreala zonen. År 2013 var förekomstarealen av skogbevuxen myr i den boreala regionen 1 880 000 hektar, vilket anses vara tillräckligt för att naturtypen ska kunna bevaras långsiktigt. Bevarandestatus för naturtypen skogbevuxen myr (91Do) anses som gynnsamt i den alpina och boreala regionen men otillfredsställande i den kontinentala regionen.

I Iglingen har inget betydande skogsbruk förekommit i modern tid och skogen befinner sig i ett sent successionsstadium. Det finns en allmän tillgång på olika former av död ved och området hyser många rödlistade arter i flera olika organismgrupper. Småskaliga naturliga processer förekommer men storskaliga processer som skogsbrand har inte förekommit i området under lång tid. Då det är något lite död ved i området anses bevarandetillståndet som tillfredsställande.

Kartor

Kartor som visar områdets läge, yttergränser, naturtypernas utbredning, naturreservatets yttergränser, samt äldre ekonomiska kartor finns sist i planen.

Dokumentation

Webbsidor/databaser:

Artportalen, <https://www.artportalen.se>, (2018-06-05).

Länsstyrelsen Östergötland, <http://www.lansstyrelsen.se/ostergotland>, (2018-06-05).

Naturvårdsverket, <http://www.naturvardsverket.se/>, (2018-06-05).

Skyddad natur, <http://skyddadnatur.naturvardsverket.se/>, (2018-06-05).

Skogsstyrelsen, <https://skogskartan.skogsstyrelsen.se/skogskartan/>, (2018-06-05).

Ängs- och betesmarksinventeringen (TUVÅ), <http://www.jordbruksverket.se/>, (2018-06-05).

Skogsstyrelsen, Nyckelbiotop, N 1871-2001, <https://www.skogsstyrelsen.se/skogens-parlor/Nyckelbiotop/?objektid=2944345>, (2018-06-05).

Dokument:

Naturvårdsverkets vägledningsdokument för habitat och ArtDatabankens vägledningar för arter.

Wenche Eide (red.), Arter och naturtyper i habitatdirektivet - bevarandestatus i Sverige 2013, ArtDatabanken SLU, Uppsala, 2014.

Bevarandeplan för Iglingen Natura 2000-område, fastställd 2006-02-10.

Skötselplan för Glans kalkbarrskogars naturreservat, fastställd 2011.


Beslut om bildande av Glans kalkbarrskogars naturreservat, 2012-09-25.

Topografisk karta



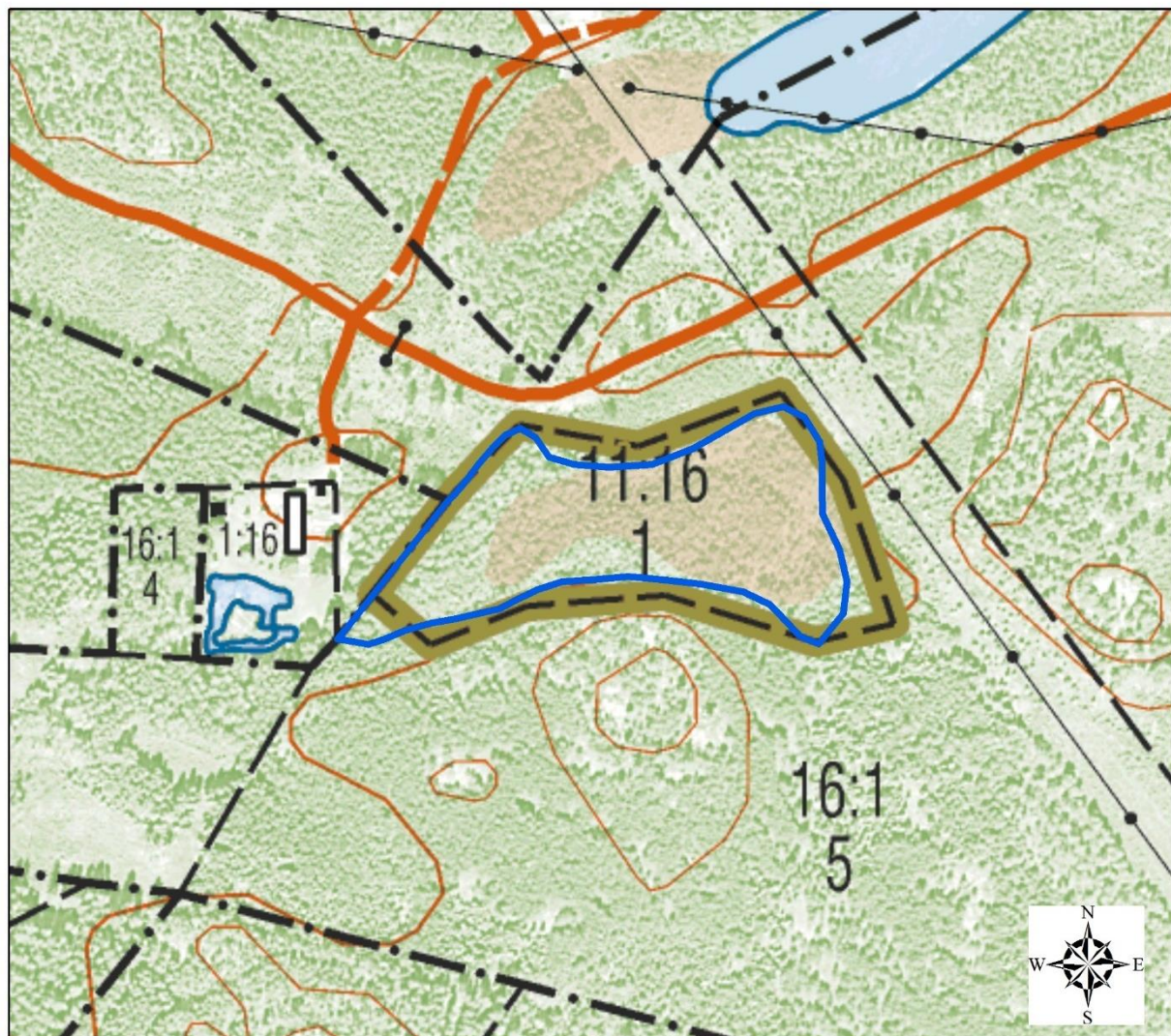
©Naturvårdsverket och ©Lantmäteriet Geodatasamverkan

0 0,5 1 2 3 4
Kilometer

 Natura 2000-området

Översiktskartan visar att Iglingen ligger nordväst om Skärblackska, Norrköpings kommun.

Ekonomisk karta



©Naturvårdsverket och ©Lantmäteriet Geodatasamverkan

0 25 50 100 150 200 250 300
Meter

 Natura 2000-området

Fastighetskartan visar yttergränserna för området.

Natura 2000-områdets avgränsningar och N2000-naturtypernas utbredning



©Naturvårdsverket och ©Lantmäteriet Geodatasamverkan

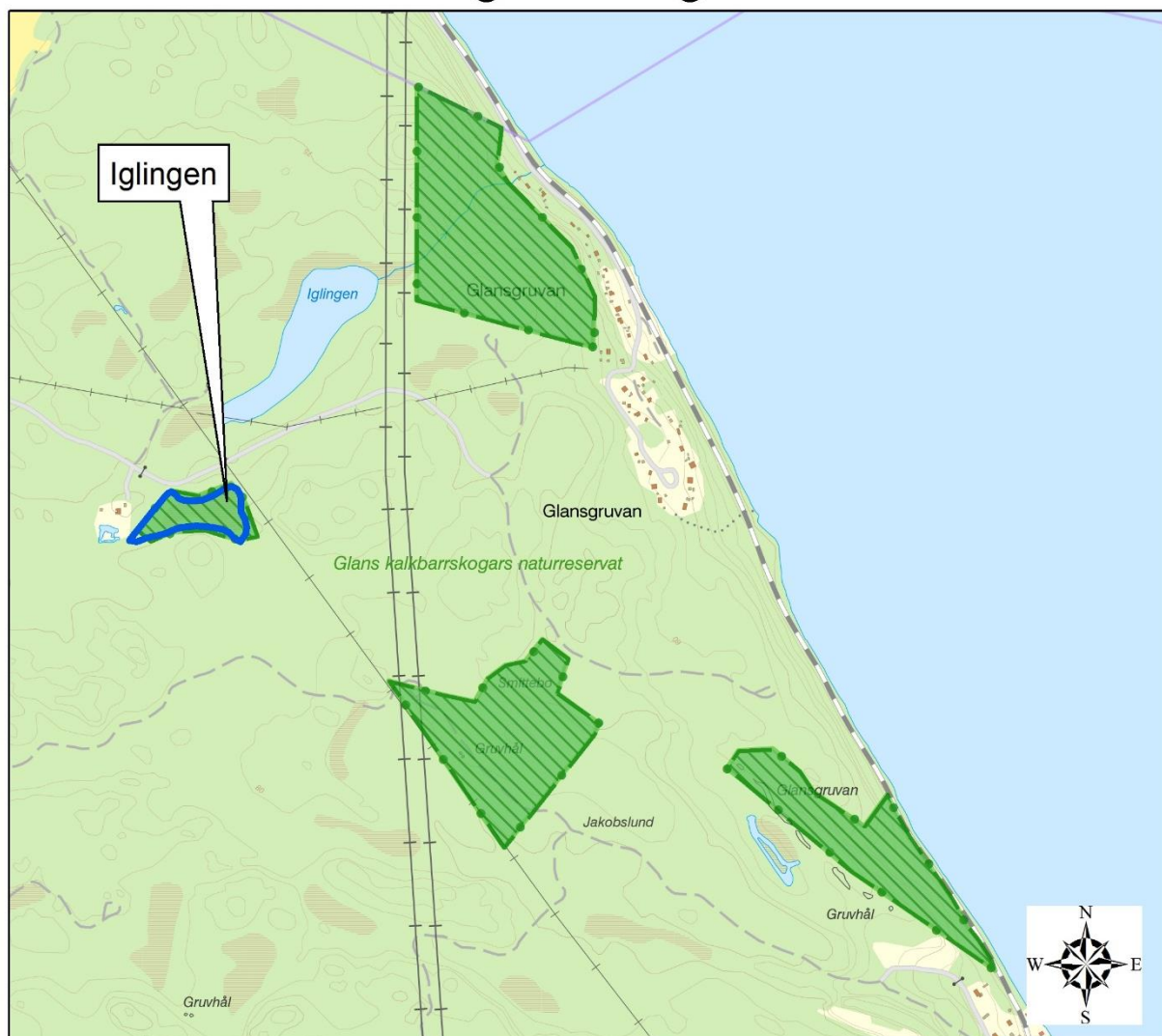
0 10 20 40 60 80 100
Meters

 Natura 2000-området

 91D0 - Skogbevuxen myr 1,5 ha

Flygfotot visar naturtypens utbredning i området.

Natura 2000-områdets avgränsningar och Naturreservatets avgränsningar



©Naturvårdsverket och ©Lantmäteriet Geodatasamverkan

0 0,5 1
Kilometer

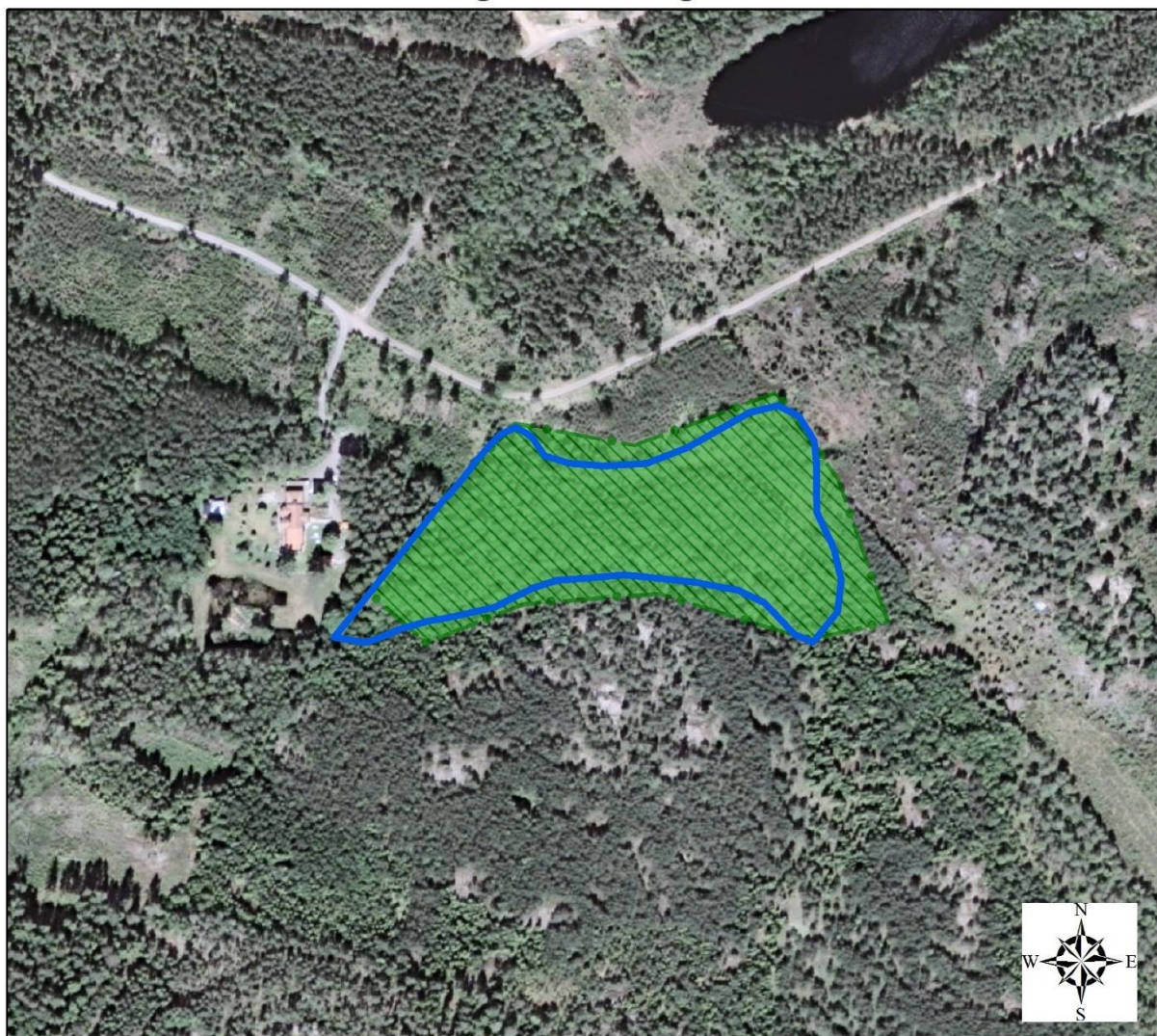


Natura 2000-området

Glans kalkbarrskogars naturreservat

Iglingens Natura 2000-området ligger inom naturreservatet Glans kalkbarrskogar, vilket består av 4 delområden. Iglingen ligger inom det västligaste området.

Natura 2000-områdets avgränsningar och Naturreservatets avgränsningar



©Naturvårdsverket och ©Lantmäteriet Geodatasamverkan

0 25 50 100 150 200
Meter



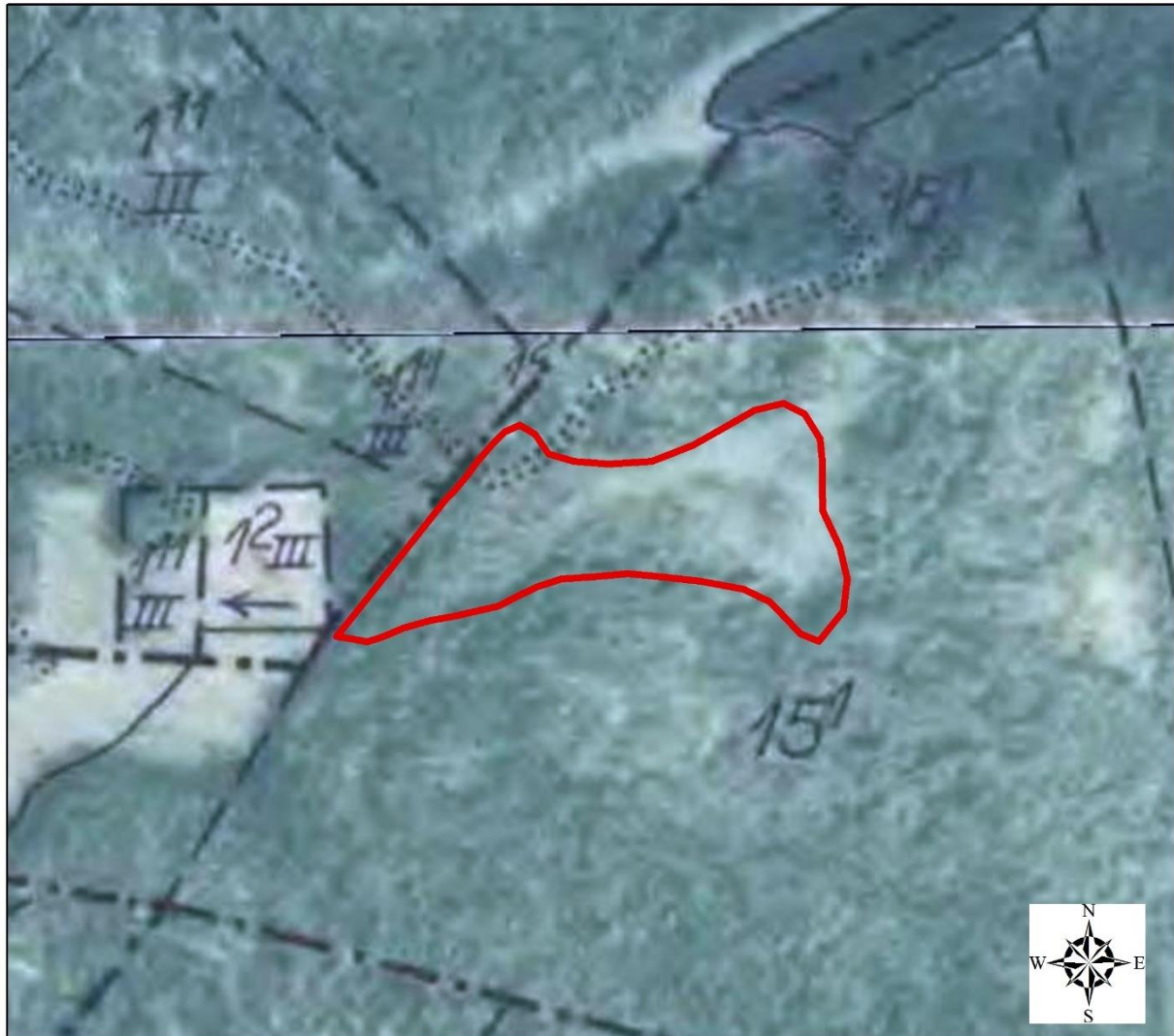
Natura 2000-området



Glans kalkbarrskogars naturreservat

Det västliga delområdet av naturreservatet där Natura 2000-området är.

Ekonomisk karta från 30- och 40-talet



©Naturvårdsverket och ©Lantmäteriet Geodatasamverkan

0 25 50 100 150 200 250 300
Meter

 Natura 2000-området

Den ekonomiska kartan från 30- och 40-talet visar att området varit något mer öppet i nordöst.

Häradskarta



©Naturvårdsverket och ©Lantmäteriet Geodatasamverkan

0 25 50 100 150 200 250 300
Meter

 Natura 2000-området

Häradskartan, från slutet av 1800-talet, visar att området varit ganska öppet med fuktiga områden och beväxt med barrskog.

Gul mark är åker, grön är slåtteräng, vit är utmark (skog och hagmark) och blågrön är vatten. Små stjärnor visar var marken är barrträdsklädd och små ringar var den är lövträdsklädd.