



LÄNSSTYRELSEN
ÖSTERGÖTLAND



Foto: Magnehult domänreservat, juni 2007, © Kurt Adolfsson

Bevarandeplan för Natura 2000-området Magnehult domänreservat SE0230277



Natura 2000

Natura 2000 är ett ekologiskt nätverk av värdefulla naturområden inom EU. Syftet är att hejda utrotningen av djur och växter samt att hindra att deras livsmiljöer förstörs. Utpekandet av Natura 2000-områden bygger på krav som finns i EU:s fågeldirektiv och art- och habitatdirektiv. Alla medlemsländer ska peka ut områden dels för fåglar som anges i EU:s fågeldirektiv, dels för naturtyper och arter som anges i art- och habitatdirektivet. Genom utpekandet åtar sig länderna att bevara de utpekade värdena i områdena långsiktigt. Natura 2000-nätverket är en av hörnstenarna i EU:s arbete för att bevara biologisk mångfald. I fågeldirektivet och habitatdirektivet listas 170 naturtyper och cirka 900 växt- och djurarter som särskilt värdefulla. 90 av naturtyperna och drygt 100 av djur- och växtarterna i habitatdirektivets bilaga 1 och 2 finns i Sverige. Därtill häckar i vårt land regelbundet cirka 60 av de fåglar som listas i bilaga 1 i fågeldirektivet.

Bevarandeplaner

För varje Natura 2000-område ska Länsstyrelsen ta fram en beskrivning. Detta görs i särskilda bevarandeplaner, men beskrivningen kan också ingå i en skötselplan om området även är naturreservat. I planen finns en beskrivning av området med bevarandesyfte och bevarandemål för de naturtyper och arter som ska bevaras, och det ska framgå hur skyddet kan bidra till en gynnsam bevarandestatus för naturtyperna och arterna. Även hot mot Natura 2000-området och behov av bevarandeåtgärder, till exempel skydd eller skötsel, ska beskrivas. Bevarandeplanen underlättar förvaltningen av området och tillståndsprövningar enligt miljöbalken genom att den ger viktig information om området till bland annat markägare, myndigheter, exploatörer och naturvårdsförvaltare.

Bevarandeplanen utarbetas och fastställs av Länsstyrelsen, som även är ytterst ansvarig för att målsättningen med området uppfylls. Det gäller även för de bevarandeåtgärder och den naturvårdsskötsel som kan krävas för att bevara värdena, i den mån markägare eller andra brukare inte har möjligheten eller skyldigheten via andra lagar eller avtal att göra detta (till exempel miljöersättningar). Bevarandeplanen revideras när ny kunskap tillkommer eller när förutsättningar ändras - den är ett "levande dokument". Det gör det möjligt för alla att bidra med ny kunskap och synpunkter genom att kontakta Länsstyrelsen.

I bevarandeplanen redovisas gränser, naturtyper och arter enligt bästa tillgängliga kunskap. I de fall där ny kunskap har tillkommit, har Länsstyrelsen för avsikt att föreslå dessa ändringar till regeringen när nästa tillfälle ges. Framtida naturvårdsarbete kan komma att leda till ytterligare ny kunskap som i sin tur kan leda till behov av justeringar av Natura 2000-områdets gränser, naturtyper eller arter. Vid förvaltning och tillståndsprövning är det viktigt att utgå från de befintliga värdena, inte bara de regeringsgodkända, varför det är av vikt att bevarandeplanen redovisar dessa, även om de inte har hunnit bli regeringsgodkända ännu.

Bevarandeplanen är inte ett juridiskt bindande dokument. För formell reglering av till exempel skydd eller skötsel kan andra beslut behövas, till exempel skyddsbeslut för naturreservat. Reglerna enligt eventuella skyddsbeslut gäller parallellt med den tillståndsplikt som gäller i Natura 2000-områden.

Tillståndsplikt och samråd

För att inte skada naturvärden krävs tillstånd för verksamheter eller åtgärder som på ett betydande sätt kan påverka miljön eller utpekade arter i ett Natura 2000-område. Det kan även gälla åtgärder utanför Natura 2000-området, om de kan påverka miljön eller utpekade arter i området. Det är påverkan på de naturmiljöer och/eller arter som skyddas i området som är grunden för prövningen oavsett var källan till störningen ligger geografiskt. Detta regleras i miljöbalken (7 kap. 27–29 §§). Tillståndskravet aktualiseras när en verksamhet eller åtgärd kan påverka miljön i ett Natura 2000-område på ett betydande sätt, det vill säga när det finns risk för skada.

Länsstyrelsen Östergötland

Då det kan vara svårt att avgöra vilka åtgärder som kan påverka naturvärdena i Natura 2000-området behöver man samråda med Länsstyrelsen före genomförandet. Vid skogsbruksåtgärder hålls dock samråd med Skogsstyrelsen istället. Mer information finns hos Länsstyrelsen, läs på webben (lansstyrelsen.se/ostergotland) eller kontakta en handläggare (växel: 010-223 50 00).

För verksamheter och åtgärder som direkt hänger samman med eller är nödvändiga för naturvårdsskötsel och naturvårdsförvaltning av ett Natura 2000-område, i syfte att långsiktigt bevara de naturtyper och/eller arter som skyddas, krävs inte tillstånd.

Innehåll

Området, Magnehult domänreservat	5
9020 – Nordlig ädellövskog	8
Dokumentation	9
Kartor	8



LÄNSSTYRELSEN
ÖSTERGÖTLAND

Bevarandeplan för Natura 2000 - området SE0230277 Magnehult domänreservat

Kommun: Finspång

Områdets totala areal: 2,4 hektar

Markägarförhållande: Statligt

Bevarandeplanen fastställd av Länsstyrelsen: 2018-12-19

Regeringsbeslut, historik:

Regeringen föreslår att området är av gemenskapsintresse (pSCI): 2000-07

Fastställts som ett område av gemenskapsintresse (SCI): 2005-01

Regeringen förklarar området som ett särskilt bevarandeområde (SAC): 2011-03

Naturtyper och arter som ska bevaras i området:

9020 – *Nordlig ädellövskog

*) = Prioriterad art eller naturtyp i EU:s Natura 2000-bevarandearbete

Området

Bevarandesyfte

Det överordnade bevarandesyftet för Natura 2000-nätverket är att bidra till bevarandet av biologisk mångfald genom att bibehålla eller återskapa gynnsam bevarandestatus för de naturtyper och arter som omfattas av EU:s fågeldirektiv eller art- och habitatdirektiv. För det enskilda Natura 2000-området är det överordnade syftet att bevara eller återställa ett gynnsamt tillstånd för de naturtyper och arter som förekommer i området.

Prioriterade bevarandevärden:

Syftet med Natura 2000-området Magnehult domänreservat är att bevara och vidareutveckla naturvärden knutna till ingående naturtyp enligt art- och habitatdirektivet. Bevarandevärden knutna till nordlig ädellövskog (9020) är prioriterade i Magnehult domänreservat.

Motivering:

I Magnehult domänreservat finns arter som indikerar höga naturvärden knutna till lövträd, främst ädellöv.

Prioriterade åtgärder:

Hela Natura 2000-området få utvecklas mot att bli en lövdominerad naturskog med stor andel död ved.

Beskrivning av området

Magnehult domänreservat ligger i de nordliga delarna av Östergötland, i ett landskap med sprickdalar. Området består av högvuxen och halvsluten till slutet lövskog där trädskiktet domineras av lind, lönn, asp och tall med inslag av björk, al, sälg, ask, alm och gran. Här finns även ett litet inslag av ek. I området finns en fuktighetskrävande moss- och lavflora med flera signal- och rödlistade arter. Här finns bl.a. aspfjädermossa (*Neckera pennata*, rödlistekategori VU) och lunglav (*Lobaria pulmonaria*, NT). Fältskiktet är glest och består av örter och bredbladiga gräs gynnade av rörligt markvatten. Det fanns sannolikt inget eller mycket lite asp i den forna lövängen, det är troligen så att aspen vandrade in när lövängen långsamt växte igen, kanske från 1940-talet och framåt.

Natura 2000-området, naturreservatet och skyddszonen/utvecklingsmarken höggs ur på all gran under 2007. Detta på grund av att de små skadorna i området efter stormen Gudrun (2003) utvecklades till ett granbarkborrsangrepp i västra delen av naturreservatet och i flera delar av utökningsområdet och utanför detta. Ytterligare skador tillkom efter stormen Per (2007). För att undvika risk för insektsskador på omkringliggande bestånd och för att slippa upprepade och dyrare ingrepp i reservatet togs beslutet att avverka all grön gran i reservatet. Av misstag togs även en del stormfällad lövved (drygt 100 stammar) ut från reservatet. Detta resulterade i att granen avvecklades som planerat men något för fort, vilket ledde till att lövskogen snabbt blev utsatt för trädfällande och uttorkande vindar. För att lövträden nu ska ha en chans till att bli vuxna sattes ett viltstängsel upp under december 2009. I området där stormarna farit fram har ädellövträd planterats.

Områdets bevarandemål

Hela Natura 2000-området Magnehults domänreservat ska utgöras av nordlig ädellövskog (9020), det vill säga 2,4 hektar. Lövträd ska prägla skogen i hela området. Ädellövsträd ska vara det dominerande trädslaget. Småskaliga naturliga processer, som till exempel trädens föryngring, åldrande och avdöende samt omkullfallna träd och luckbildning ska påverka dynamik och struktur. Det ska finnas gamla träd och föryngring av nya träd som efterträdare av bland annat asp, lönn, lind och alm. Trädskiktet ska vara olikåldrigt och flerskiktat. Det ska finnas påtagligt antal stående döda eller döende träd, död ved i olika former inklusive levande träd med döda träddeklar och gamla träd med grov bark, skador, håligheter eller mulm. Gran, buskar och sly/ungräd ska inte tillåtas ta

överhanden eller skada de gamla och biologiskt värdefulla träden i området. Det ska finnas typiska/karaktäristiska insekter, lavar och mossor. Igenväxningsvegetation, av framför allt gran, ska inte förekomma.

Vad kan påverka området negativt

Faktorer som kan påverka området och naturtypen negativt:

- Exploatering av området i fråga.
- Avverkning, röjning, gallring, städning utgör hot genom att lämpliga strukturer förstörs eller borttages. Även åtgärder i intilliggande områden kan vara skadliga genom att de påverkar lokalklimatet i beståndet av intresse. Undantag kan finnas där åtgärden syftar till att utveckla något annat naturvärde.
- Produktionshöjande åtgärder i skogsbruket, exempelvis gödsling, markberedning, plantering och användandet av främmande trädslag.
- Inväxande gran kan vara ett hot mot naturvärden.
- Markskador och dikning. Förutom den mekaniska skadan kan hydrologin påverkas och naturmiljön förändras. Detta gäller större markskador, medan tramp sällan är negativt.
- Fragmentering. I den mindre skalan kan exempelvis skogsbilvägar leda till fragmentering av vissa organismers populationer, medan andra organismer påverkas negativt när skogsbestånden blir alltför isolerade i landskapet. På landskapsnivå utgör fragmentering ett betydande hot genom att partier med äldre skog förekommer allt mer isolerat, och genom att sammanhängande områden med kontinuitetsskogar splittras upp genom avverkningar.
- Nedfall av kemiska ämnen. Vissa kemiska ämnen har förmågan att direkt skada organismer, men kan också påverka hela naturmiljön. Så har till exempel vissa kväveföreningar den effekten att de är skadliga för svampar och lavar, samtidigt som de kan vara gödande och ge förändringar i vegetationen. Andra skadliga ämnen är svavel- och metallföreningar.
- Brist på dynamik. Arterna förekommer ofta bara i några få stadier i skogens utveckling. Om de dynamiska krafterna inte får verka kan det i landskapet uppstå brist på något av dessa stadier, med följd att de ingående arternas habitat försvinner. Detta gäller bland annat klimat- och väderfenomen, översvämning och utbrott av vissa skadeorganismer.
- Älg och annat vilt kan motverka återväxt av lövträd.
- Nya sjukdomar och skadeorganismer som redan är införda eller riskerar att bli ett problem om de införs.

Områdets bevarandeåtgärder

Tabell 1: En generell sammanställning av bevarandeåtgärder omnämnda i den aktuella bevarandeplanen.

Bevarandeåtgärd	När	Var	Prioritet
Hålla efter gran	Vid behov	Hela Natura 2000-området	2
Plantering av lind och lönn	Vid behov	Hela Natura 2000-området	3

Reglering av skydd och skötsel:

Natura 2000-området ligger helt inom naturreservatet med samma namn. Skydd och skötsel är därför reglerat i naturreservatets skötselplan (Magnehult domänreservats naturreservat, fastställd 2010) och beslut (1998 och utvidgning 2011). Skötselplanen anger generellt åtgärder som gynnar eller bibehåller naturvärdena som Natura 2000-området syftar till att bevara.

Eftersom skogsbruksåtgärder är förbjudna enligt reservatsbeslutet så bör det inte bli aktuellt med samråd med Länsstyrelsen angående skogsbruksåtgärder inom Natura 2000-området. Eventuellt kan andra åtgärder, som anläggning för friluftsliv eller åtgärder vid anläggning kräva samråd om åtgärderna riskerar att skada utpekade naturvärden i Natura 2000. Avverkning av träd som ligger utanför Natura 2000-området men som kan ha höga naturvärden kräver samråd med Länsstyrelsen.

Länsstyrelsen Östergötland

Ingen ytterligare reglering av skydd och skötsel bedöms nödvändig för att uppnå bevarandemålen inom reservatsdelen. Skötselplanen för reservatet (fastställd 2010) anger generellt åtgärder som stämmer väl överens med bevarandemålen. En översyn av skötselplanen bör ske senast 2030. I samband med detta kan skötselplan och bevarandeplan med fördel slås samman, så att skötselplanen även innehåller de obligatoriska delarna för en bevarandeplan.

Markavvattning är åtgärder som utförs för att avvattna mark, för att sänka eller tappa ur ett vattenområde eller för att skydda mot vatten om åtgärderna syftar till att varaktigt öka en fastighets lämplighet för något visst ändamål. Markavvattning kräver alltid tillstånd (11 kap. 13 § MB). I Östergötland är det dessutom förbjudet att avvattna mark vilket medför att man även behöver söka en dispens från det generella markavvattningsförbudet. Ansökan om dispens och tillstånd till markavvattning prövas i normalfallet av Länsstyrelsen.

Bevarandeåtgärder:

För mer ingående och specifika bevarandeåtgärder se skötselplanen för Magnehult domänreservats naturreservat. Nedan finns de övergripande åtgärderna som behövs i området.

Generellt sett ska hela Natura 2000-området få utvecklas mot att bli en lövdominerad naturskog med stor andel död ved. All stående död ved samt grövre trädgrenar och stammar som faller till marken ska lämnas inom Natura 2000-området.

Då området ska ha mindre än 10 % gran kan röjningar behövas om andelen gran skulle överstiga detta.

I området har ädellövträd planterats i stormytorna. Skulle föryngringen av lind och lönn i området fortsätta vara svag eller obefintlig kan det bli nödvändigt med mer hjälpplantering, framför allt i bryn mot utvecklingsmark.

Bevarandestatus och bevarandetillstånd

Bevarandestatus beskriver läget för naturtypen i landet som helhet, medan *bevarandetillståndet* beskriver aktuellt läge inom Natura 2000-området. Dessa beskrivs närmare under respektive naturtyp och art längre fram i planen. Här redovisas en sammanställning av bevarandetillståndet inom området.

Tabell 2: Naturtypsareal och förekomst av Natura 2000-arter (ej fåglar) inom Natura 2000-området. *) = Prioriterad art eller naturtyp i EU:s Natura 2000-bevarandearbete. Prioriteringen kan skilja sig från prioriteringen i det specifika området.

Naturtyp/art	Hektar/Förekomst	Bevarandetillstånd	Sida
9020 - *Nordlig ädellövskog	2,4	Dåligt	8
Total areal	2,4		

Uppföljning

Länsstyrelsen ansvarar för att uppföljning av bevarandemål genomförs. Uppföljningen ska ske enligt de manualer för skyddade områden som har tagits fram av Naturvårdsverket samt Havs- och vattenmyndigheten. Mätbara mål, så kallade målkriterier, ska registreras i databasen SkötselDOS. Dessa målkriterier följs sedan upp. Målsättningen är att kunna se om de bevarandemål som satts upp i bevarandeplaner och skötselplaner uppfylls, att skötseln fungerar och att Natura 2000-naturtyperna och arterna har gynnsamt tillstånd.

9020 – Nordlig ädellövskog

Arealen 2,4 ha är fastställd i regeringsbeslut

Beskrivning

Nordlig ädellövskog karakteriseras av kontinuitet av lövträd (främst ädellövträd) av en varierande ålder, inklusive gamla träd. Naturtypen har en krontäckning på 50–100 %, där ädellövträd utgör normalt minst 50 % av grundytan. Viktiga komponenter i trädskiktet är ek, alm, ask, lind och lönn. Ingen av dessa utgör mer än 50 % av grundytan. Skogen ska vara, eller i en relativt nära framtid kunna bli, naturskog eller likna naturskog med avseende på egenskaper och strukturer. Den ska ha påverkats av till exempel plockhuggning, bete eller naturlig störning. Det ska finnas gamla träd, död ved, i form av grenar, torrträd, hålträd, lågor m.m. av olika trädslag och i olika nedbrytningsstadier, och en kontinuitet för de aktuella trädslagen. Förekomst av död ved, gamla och grova träd är viktig för vissa lavar, mossor och svampar, samt för insekter och landmollusker. Artsammansättningen varierar med skogens slutenhet. Naturvärdena i skogar som varit ohävdade under en längre tid utvecklas till stora delar genom naturlig dynamik vilket omfattar mindre naturliga störningar.

Bevarandestatus och bevarandetillstånd

Sverige har till skillnad mot övriga Europa en väl bevarad ädellövskog med stor artrikedom, vilket gör att vi har ett stort ansvar att ta vara på denna typ av skog. Ädellövskogen är ofta knuten till gamla kulturbygder och dess utseende har stor betydelse för landskapsbilden. Många människor uppskattar ädellövskogen som en plats för friluftsliv.

Naturtypen (9020) förekommer i hela den kontinentala och södra delen av den boreala regionen i Sverige. Andelen ädellövträd i skogsmark har ökat något under det senaste decenniet men trots detta är de befintliga arealerna av naturtypen nordlig ädellövskog relativt som och avverkning av värdefulla ädellövskogsmiljöer fortsätter. Det är mycket positivt att hänsynstagandet till naturvärdena vid skogsavverkning ökat och att arealen skyddad skog fortsätter att öka. För naturtypen nordlig ädellövskog (9020) är förekomsten i boreal region (både inom och utanför Natura 2000-områden) 7 800 hektar i Sverige. För att en gynnsam bevarandestatus ska nås i samma område behövs uppskattningsvis 10 000 hektar nordlig ädellövskog. Bevarandestatusen för naturtypen bedöms idag vara dålig i Sverige.

Bevarandetillståndet i området anses vara dåligt. Det råder stor brist på grov död ved i området och medelåldern för aspen i området är cirka 70–80 år, medan de tio-talet lönnar som finns i området är 100–150 år gamla. Då arealen av naturtypen är mycket liten kommer de på sikt innebära en stor risk för att de arter som finns i området kommer att försvinna. Därför är området utanför Natura 2000-området av stor vikt för bevarandet av naturtypen och arterna knutna till naturtypen.

Kartor

Kartor som visar områdets läge, yttergränser, naturtypens utbredning, samt äldre ekonomiska kartor finns sist i planen.

Dokumentation

Webbsidor/databaser:

Artportalen, <https://www.artportalen.se>, (2018-12-03).

Länsstyrelsen Östergötland, <http://www.lansstyrelsen.se/ostergotland>, (2018-12-03).

Naturvårdsverket, <http://www.naturvardsverket.se/>, (2018-12-03).

Skyddad natur, <http://skyddadnatur.naturvardsverket.se/>, (2018-12-03).

Skogsstyrelsen, <https://skogskartan.skogsstyrelsen.se/skogskartan/>, (2018-12-03).

Ängs- och betesmarksinventeringen (TUVA), <http://www.jordbruksverket.se/>, (2018-12-03).

Dokument:

Naturvårdsverkets vägledningsdokument för habitat och ArtDatabankens vägledningar för arter.

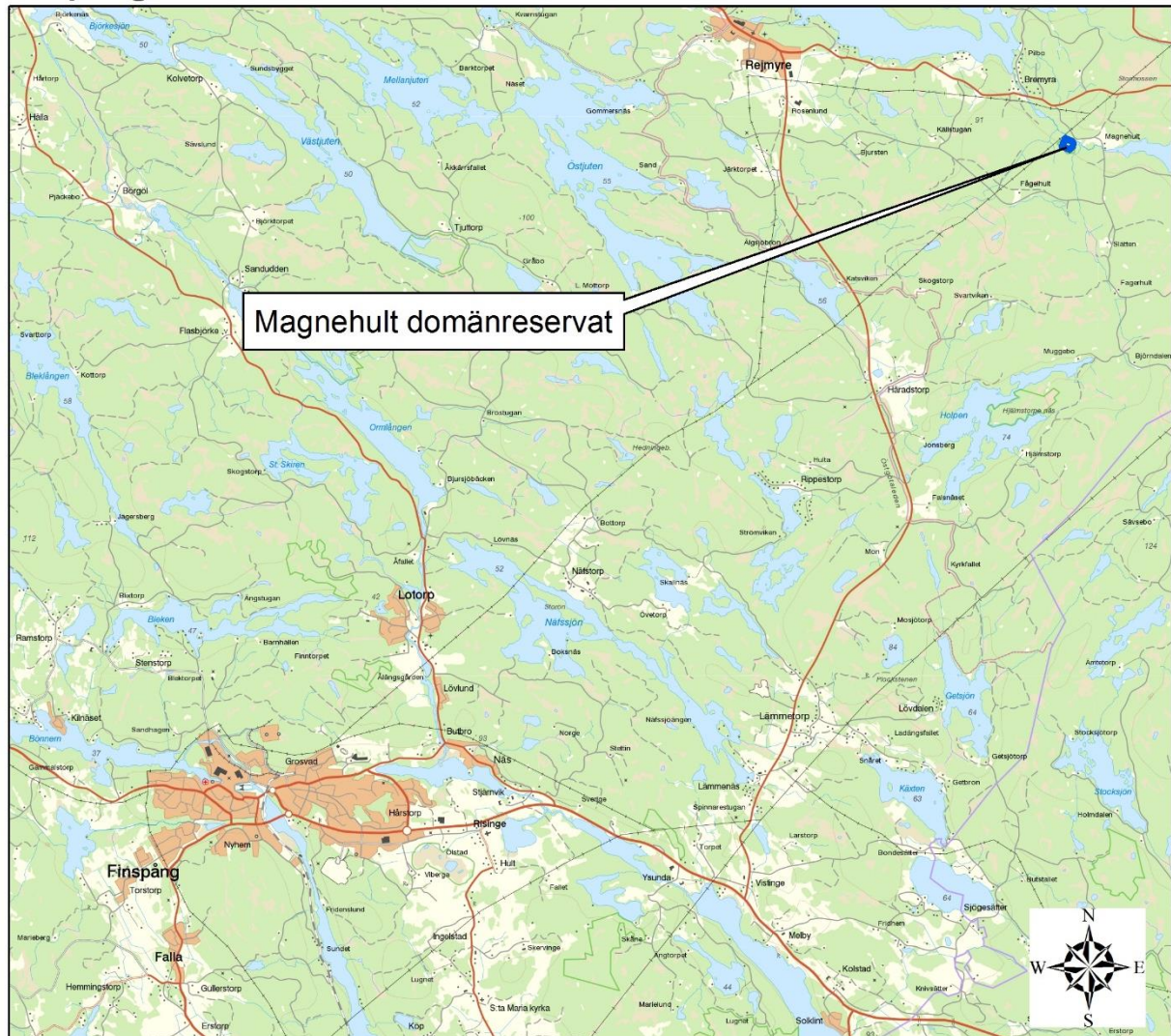
Wenche Eide (red.), Arter och naturtyper i habitatdirektivet - bevarandestatus i Sverige 2013, ArtDatabanken SLU, Uppsala, 2014.

Bevarandeplan för Magnehult domänreservats Natura 2000-område, fastställd 2005-08-15.

Skötselplan för Magnehults domänreservats naturreservat, fastställd 2010.


Beslut om bildande av Magnehults domänreservats naturreservat, 1998-02-11, och utvidgning, 2011-04-29.

Topografisk karta



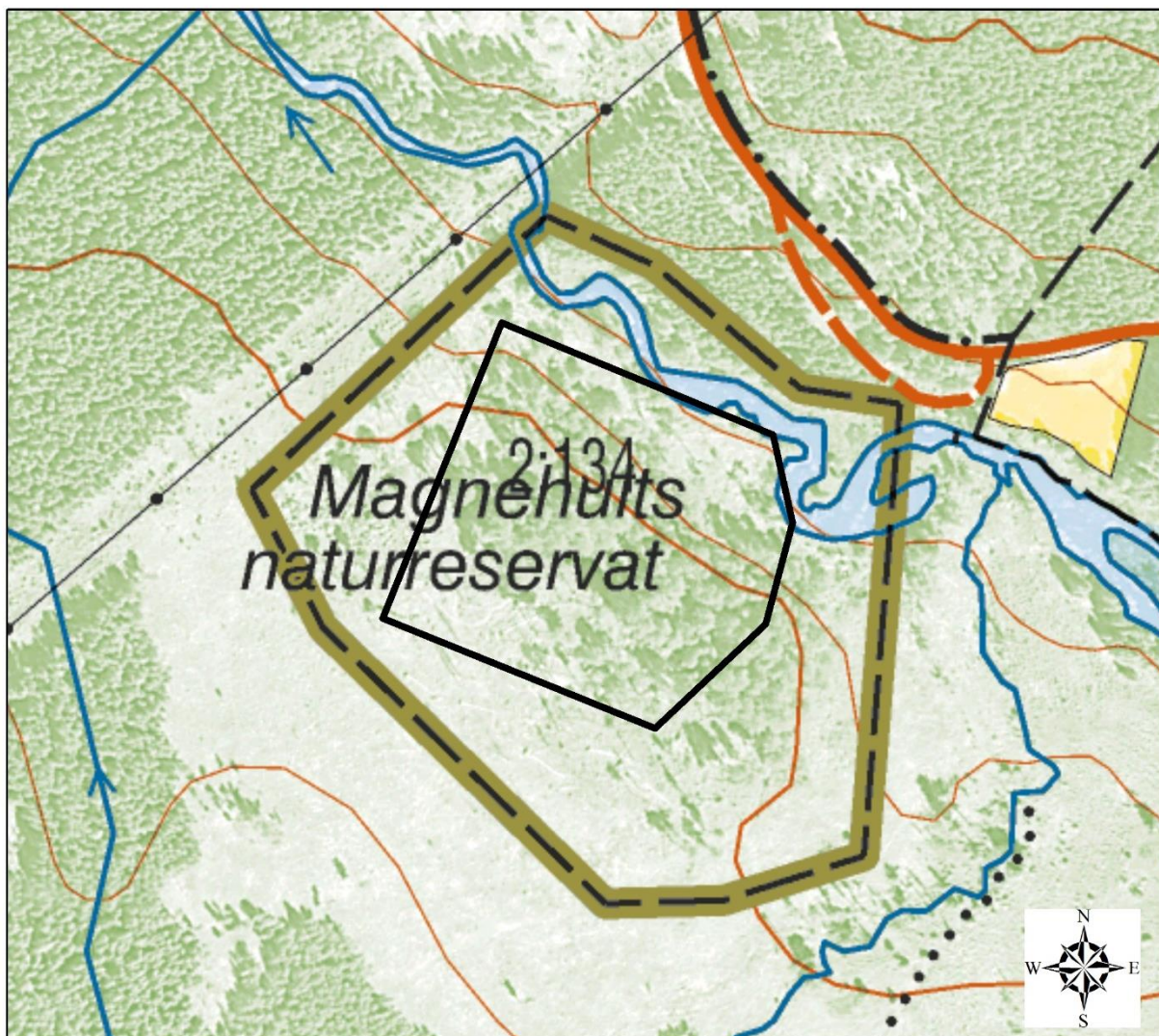
©Naturvårdsverket och ©Lantmäteriet Geodatasamverkan

0 1 2 4 6 8
Kilometer

 Natura 2000-området

Översiktskartan visar att Magnehult domänreservat ligger nordost om Finspång.

Ekonomisk karta

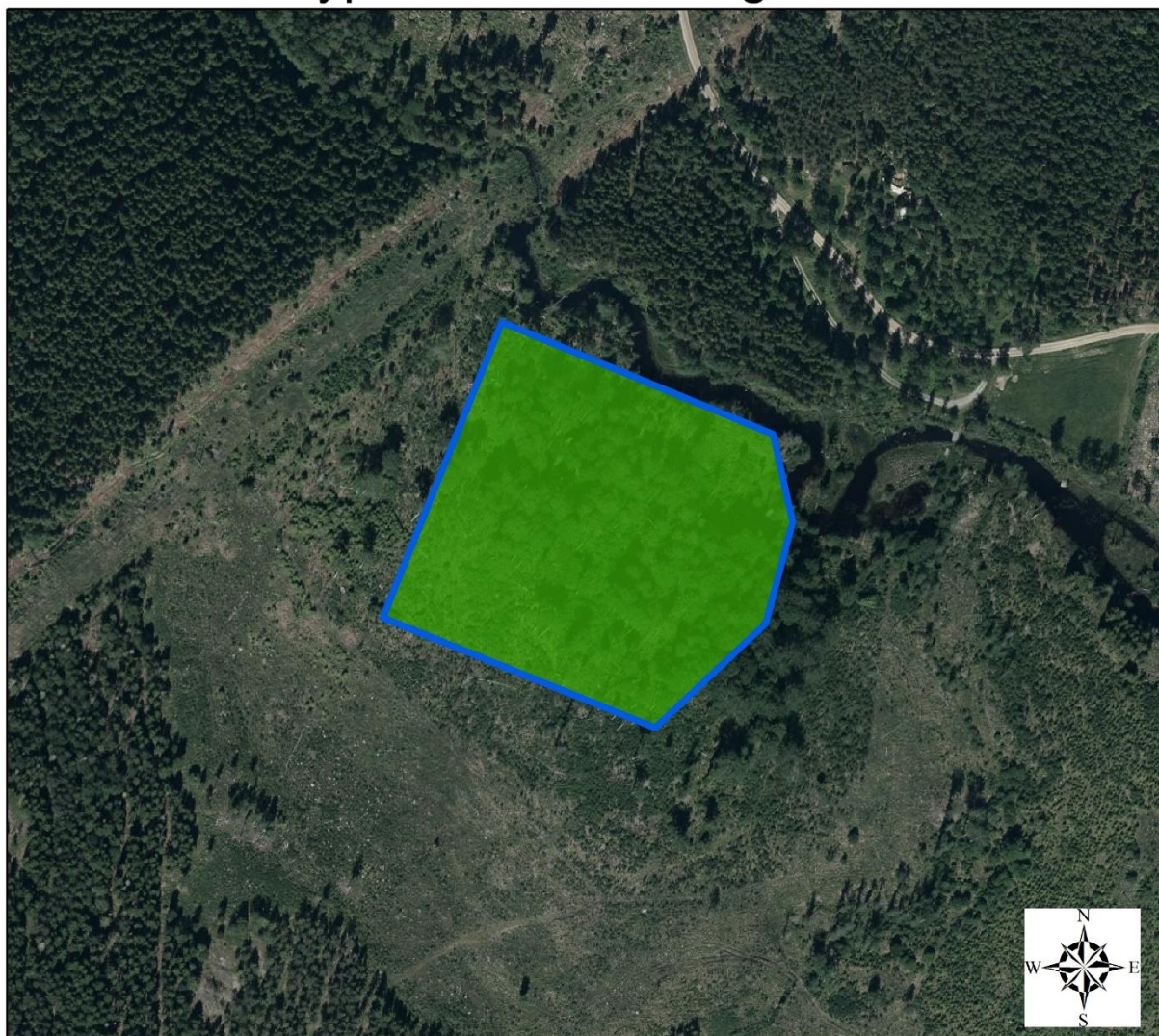


©Naturvårdsverket och ©Lantmäteriet Geodatasamverkan
0 25 50 100 150 200
Meter



 Natura 2000-området

Fastighetskartan visar yttergränserna för området.

Natura 2000-områdets avgränsningar och N2000-naturtypernas utbredning

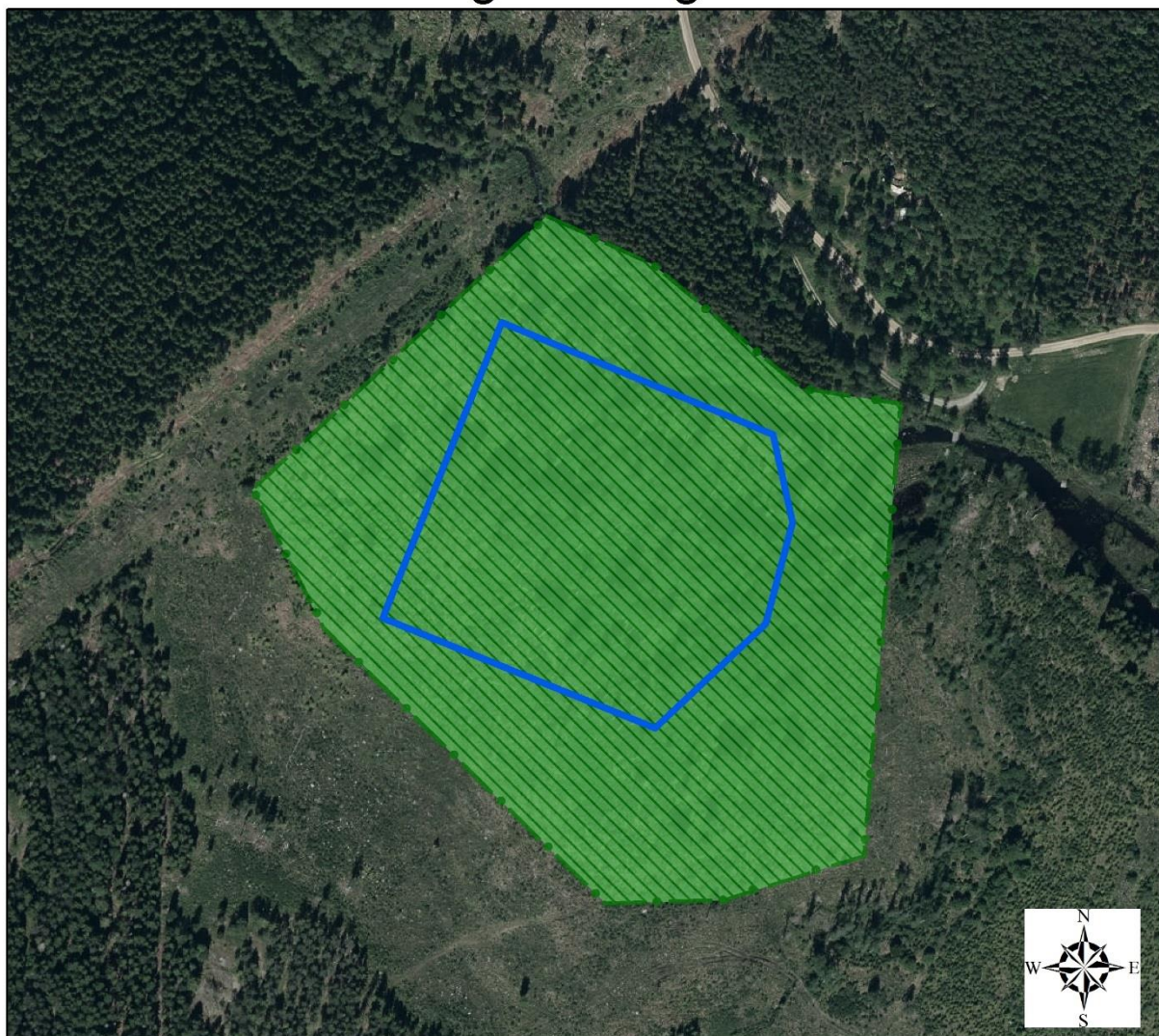


©Naturvårdsverket och ©Lantmäteriet Geodatasamverkan
0 25 50 100 150 200
Meter



-  Natura 2000-området
-  9020 Nordlig ädellövskog 2,4 ha

Flygfotot visar naturtypens utbredning i området.

Natura 2000-områdets avgränsningar och Naturreservatets avgränsningar

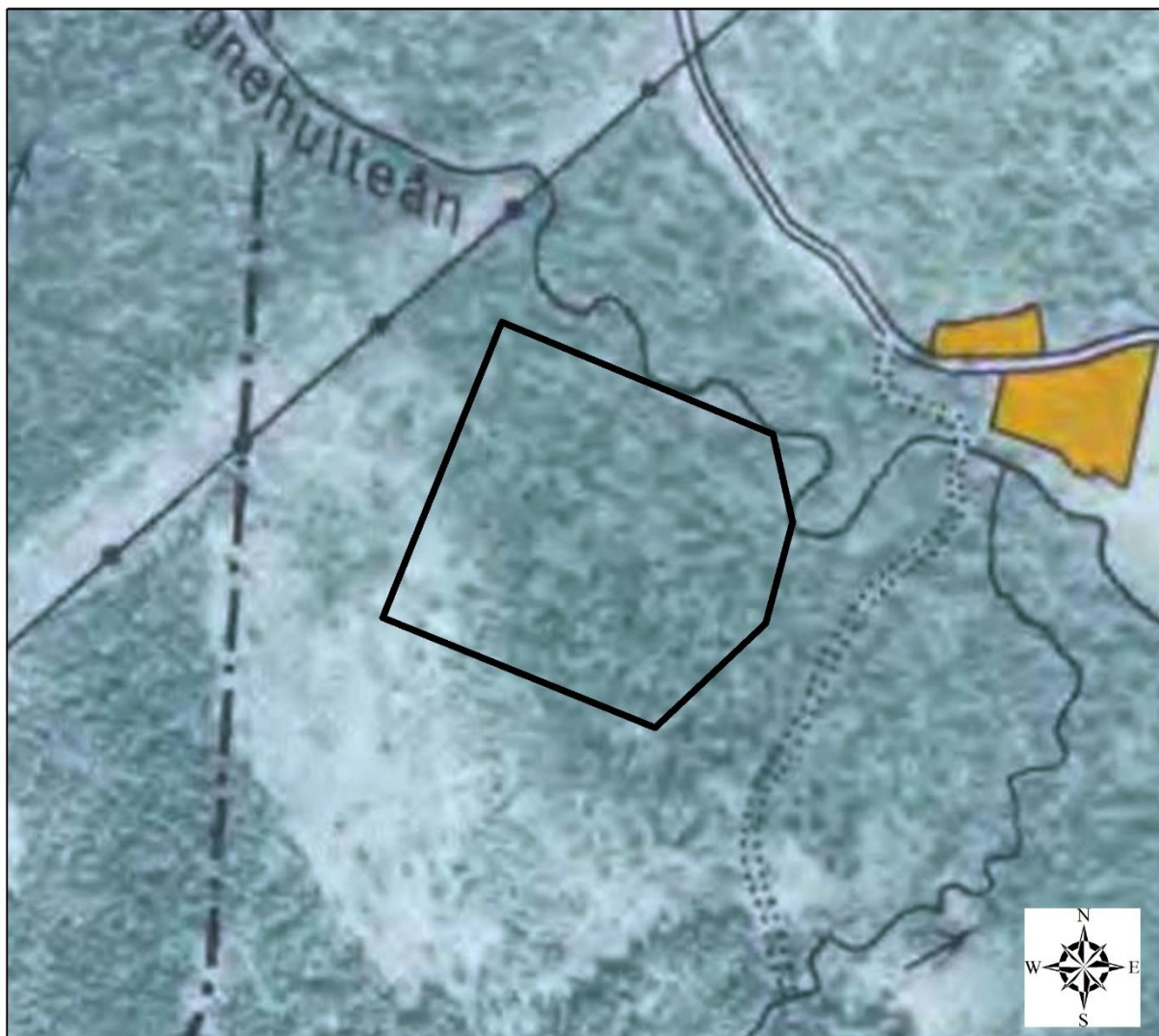


©Naturvårdsverket och ©Lantmäteriet Geodatasamverkan
0 25 50 100 150 200
Meter

-  Natura 2000-området
-  Magnehults domänreservat

Natura 2000-området ligger helt inom naturreservatet.

Ekonomisk karta från 30- och 40-talet



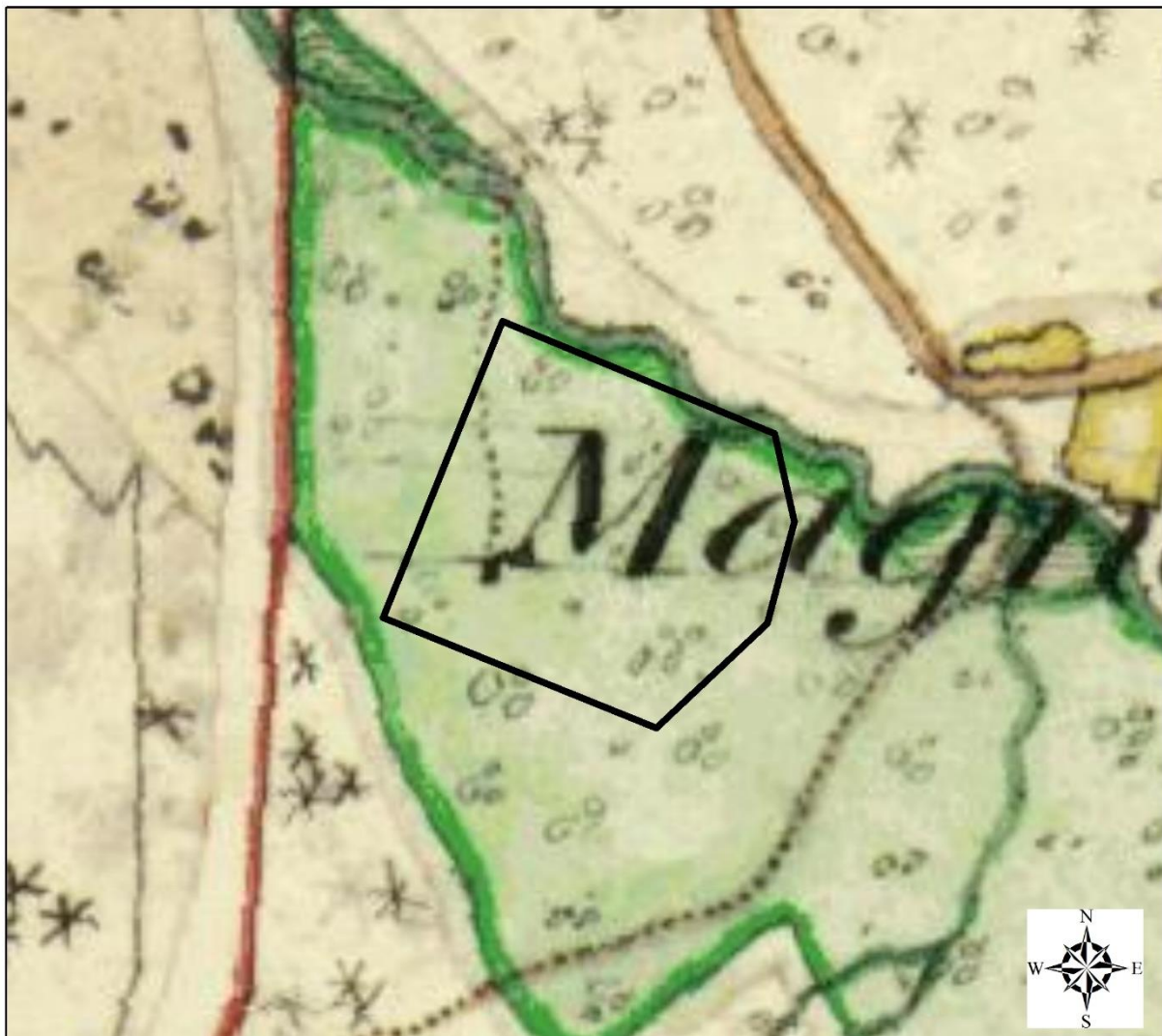
©Naturvårdsverket och ©Lantmäteriet Geodatasamverkan

0 25 50 100 150 200
Meter

 Natura 2000-området


Den ekonomiska kartan från 30- och 40-talet visar att området haft något tätare trädskikt än vad det har idag.

Härads-karta



©Naturvårdsverket och ©Lantmäteriet Geodatasamverkan

0 25 50 100 150 200
Meter

 Natura 2000-området

Härads-kartan, från slutet av 1800-talet, visar att området tidigare betats och att trädsiktet varit öppnare.

Gul mark är åker, grön är slåtteräng, vit är utmark (skog och hagmark) och blågrön är vatten. Små stjärnor visar var marken är barrträdsklädd och små ringar var den är lövträdsklädd.