



LÄNSSTYRELSEN
ÖSTERGÖTLAND



Foto: Herrsätter 2008, © Länsstyrelsen.

Beverandeplan för Natura 2000-området Herrsätter SE0230224



Natura 2000

Natura 2000 är ett ekologiskt nätverk av värdefulla naturområden inom EU. Syftet är att hejda utrotningen av djur och växter samt att hindra att deras livsmiljöer förstörs. Utpekandet av Natura 2000-områden bygger på krav som finns i EU:s fågeldirektiv och art- och habitatdirektiv. Alla medlemsländer ska peka ut områden dels för fåglar som anges i EU:s fågeldirektiv, dels för naturtyper och arter som anges i art- och habitatdirektivet. Genom utpekandet åtar sig länderna att bevara de utpekade värdena i områdena långsiktigt. Natura 2000-nätverket är en av hörnstenarna i EU:s arbete för att bevara biologisk mångfald. I fågeldirektivet och habitatdirektivet listas 170 naturtyper och cirka 900 växt- och djurarter som särskilt värdefulla. 90 av naturtyperna och drygt 100 av djur- och växtarterna i habitatdirektivets bilaga 1 och 2 finns i Sverige. Därtill häckar i vårt land regelbundet cirka 60 av de fåglar som listas i bilaga 1 i fågeldirektivet.

Bevarandeplaner

För varje Natura 2000-område ska Länsstyrelsen ta fram en beskrivning. Detta görs i särskilda bevarandeplaner, men beskrivningen kan också ingå i en skötselplan om området även är naturreservat. I planen finns en beskrivning av området med bevarandesyfte och bevarandemål för de naturtyper och arter som ska bevaras, och det ska framgå hur skyddet kan bidra till en gynnsam bevarandestatus för naturtyperna och arterna. Även hot mot Natura 2000-området och behov av bevarandeåtgärder, till exempel skydd eller skötsel, ska beskrivas. Bevarandeplanen underlättar förvaltningen av området och tillståndsprövningar enligt miljöbalken genom att den ger viktig information om området till bland annat markägare, myndigheter, exploatörer och naturvårdsförvaltare.

Bevarandeplanen utarbetas och fastställs av Länsstyrelsen, som även är ytterst ansvarig för att målsättningen med området uppfylls. Det gäller även för de bevarandeåtgärder och den naturvårdsskötsel som kan krävas för att bevara värdena, i den mån markägare eller andra brukare inte har möjligheten eller skyldigheten via andra lagar eller avtal att göra detta (till exempel miljöersättningar). Bevarandeplanen revideras när ny kunskap tillkommer eller när förutsättningar ändras - den är ett "levande dokument". Det gör det möjligt för alla att bidra med ny kunskap och synpunkter genom att kontakta Länsstyrelsen.

I bevarandeplanen redovisas gränser, naturtyper och arter enligt bästa tillgängliga kunskap. I de fall där ny kunskap har tillkommit, har Länsstyrelsen för avsikt att föreslå dessa ändringar till regeringen när nästa tillfälle ges. Framtida naturvårdsarbete kan komma att leda till ytterligare ny kunskap som i sin tur kan leda till behov av justeringar av Natura 2000-områdets gränser, naturtyper eller arter. Vid förvaltning och tillståndsprövning är det viktigt att utgå från de befintliga värdena, inte bara de regeringsgodkända, varför det är av vikt att bevarandeplanen redovisar dessa, även om de inte har hunnit bli regeringsgodkända ännu.

Bevarandeplanen är inte ett juridiskt bindande dokument. För formell reglering av till exempel skydd eller skötsel kan andra beslut behövas, till exempel skyddsbeslut för naturreservat. Reglerna enligt eventuella skyddsbeslut gäller parallellt med den tillståndsplikt som gäller i Natura 2000-områden.

Tillståndsplikt och samråd

För att inte skada naturvärden krävs tillstånd för verksamheter eller åtgärder som på ett betydande sätt kan påverka utpekade livsmiljöer eller arter i ett Natura 2000-område. Det kan även gälla åtgärder utanför Natura 2000-området, om de kan påverka miljön eller utpekade arter i området. Det är påverkan på de livsmiljöer och/eller arter som skyddas i området som är grunden för prövningen oavsett var källan till störningen ligger geografiskt. Detta regleras i miljöbalken (7 kap. 27–29 §§). Tillståndskravet aktualiseras när en verksamhet eller åtgärd kan påverka miljön i ett Natura 2000-område på ett betydande sätt, det vill säga när det finns risk för skada eller störning.

Då det kan vara svårt att avgöra vilka åtgärder som kan påverka naturvärdena i Natura 2000-området behöver man samråda med Länsstyrelsen före genomförandet. Vid skogsbruksåtgärder hålls dock samråd med Skogsstyrelsen istället. Mer information finns hos Länsstyrelsen, läs på webben (lansstyrelsen.se/ostergotland) eller kontakta en handläggare (växel: 010-223 50 00).

För verksamheter och åtgärder som direkt hänger samman med eller är nödvändiga för naturvårdsskötsel och naturvårdsförvaltning av ett Natura 2000-område och finns beskrivna i områdets bevarandeplan, i syfte att långsiktigt bevara de naturtyper och/eller arter som skyddas, krävs inte tillstånd.

Innehåll

| | |
|---|----|
| Området Herrsätter | 5 |
| 6270 – Silikatgräsmarker | 8 |
| 9070 – Trädklädd betesmark | 9 |
| Bilaga 1: Kartor över Natura 2000-området | 11 |



LÄNSSTYRELSEN
ÖSTERGÖTLAND

Bevarandeplan för Natura 2000-området SE0230224 Herrsätter

Kommun: Åtvidaberg

Områdets totala areal: 16,9 hektar

Markägarförhållande: Statligt

Bevarandeplanen fastställd av Länsstyrelsen: 2018-12-19

Regeringsbeslut, historik:

Regeringen föreslår att området är av gemenskapsintresse (pSCI): 1998-12

Fastställts som ett område av gemenskapsintresse (SCI): 2005-01

Regeringen förklarar området som ett särskilt bevarandeområde (SAC): 2011-03

Naturtyper och arter som ska bevaras i området:

6270 – *Silikatgräsmarker

9070 – Trädklädd betesmark

*) = Prioriterad art eller naturtyp i EU:s Natura 2000-bevarandearbete

Området

Bevarandesyfte

Det överordnade bevarandesyftet för Natura 2000-nätverket är att bidra till bevarandet av biologisk mångfald genom att bibehålla eller återskapa gynnsam bevarandestatus för de naturtyper och arter som omfattas av EU:s fågeldirektiv eller art- och habitatdirektiv. För det enskilda Natura 2000-området är det överordnade syftet att bevara eller återställa ett gynnsamt tillstånd för de naturtyper och arter som förekommer i området.

Prioriterade bevarandevärden:

Syftet med Natura 2000-området Herrsätter är att bevara och vidareutveckla naturvärden knutna till samtliga ingående naturtyper enligt art- och habitatdirektivet. Prioritet inom naturtypen trädklädda betesmarker är också bevarande av livsmiljöer för dårgräsfjäril (*Lopinga achine*, rödlistekategori NT).

Motivering:

Betesmarkerna i Herrsätter har artrika fältskikt som är beroende av fortsatt hävd. Dessutom finns gott om äldre ädellövträd av både ek och lind vilka kan hysa en mångfald av arter, inte minst lavar, svampar och vedlevande insekter. Troligtvis finns många rödlistade arter i området som är beroende av en kontinuerlig hävd och/eller gamla, grova ädellövträd

Prioriterade åtgärder:

De prioriterade bevarandeåtgärderna för Herrsätter är hävd, röjning av eventuell igenväxning, bevarande av gamla ädellövträd samt rekrytering av nya ädellövträd för att stärka kontinuiteten i trädskiktet. Reservatsbildning i Natura 2000-området är också en prioriterad åtgärd för att reglera områdets skydd och skötsel.

Beskrivning av området

Natura 2000-området Herrsätter ligger i den norra delen av Åtvidabergs kommun. Omgivningen består av en mosaik av skog och öppen jordbruksmark. Herrsätter är en stor betesmark med gamla, grova ekar och lindar. Det finns också en del björk, asp, rönn och hassel i hagen. På vissa gamla ekar lever den rödlistade laven rosa skärelev (*Schismatomma pericleum*, NT). Död ved finns spridd över hela hagen vilket gynnar en rik insektsfauna. I de öppna gräsmarkerna växer flera gräsarter och i de mer skuggiga partierna växer bland annat liljekonvalj, blåsippan och fläcklungört (*Pulmonaria officinalis*, NT). I omgivningarna kring Natura 2000-området finns dårgräsfjäril (*Lopinga achine*, NT) och lämpliga miljöer finns även inom Natura 2000-området.

Vad kan påverka området negativt

- Exploatering i eller i anslutning till området.
- Utebliven röjning av igenväxningsvegetation och minskat eller upphört bete leder på sikt till igenväxning av buskar och träd och utarmning av den hävdgynnade och ljuskrävande floran och faunan.
- Överbete. Alltför intensivt betestryck leder till minskad tillgång till nektar och pollen samt att föryngring av ek och andra ädellövträd försvåras. Även floran kan ta skada av för kraftigt betestryck.
- Alltför kraftig röjning av buskar och träd så att organismer som är beroende av dessa strukturer missgynnas, till exempel dårgräsfjäril.
- Användning av avmaskningsmedel som innehåller avermectin är negativ för den dynglevande insektsfaunan.
- Skötsel som avlägsnar småbiotoper, kantzoner och mosaikmiljöer och som skapar skarpa gränser mellan olika markslag.

Länsstyrelsen Östergötland

- Spridning av gödsel i området påverkar floran negativt. Även tillskottsutfodring och vinterbete av betesdjuren ger indirekt näringstillförsel till marken och missgynnar den konkurrenssvaga floran.
- Gödslings- och försurningseffekter från nedfall av luftburna föroreningar påverkar floran negativt.
- Kväveläckage från angränsande marker påverkar floran negativt.
- Markexploatering och annan markanvändningsförändring i eller i intilliggande områden, exempelvis skogsplantering, dikning, bebyggelse och täktverksamhet.
- Bristande trädförnygring hotar på sikt kontinuitet i trädsiktet.
- Fragmentering och isolering som uppkommer om liknande biotoper försvinner i det omgivande skogs- och jordbrukslandskapet försvårar spridning, genutbyte och återkolonisation mellan trädklädda betesmarker. Plantering av skog mellan värdefulla ekområden skapar spridningsbarriärer för organismer, barrskog ger särskilt stor negativ påverkan. Habitaterna i Herrsätter är beroende av spridningsstråk och liknande miljöer utanför Natura 2000-området för att områdets arter ska kunna ha livskraftiga populationer.
- Främmande (invasiva) arter som har potential att skada eller konkurrera ut den lokalt naturliga floran och faunan.

Områdets bevarandeåtgärder

Art- eller naturtypspecifika åtgärder preciseras under respektive art och naturtyp.

Tabell 1: En generell sammanställning av bevarandeåtgärder omnämnda i den aktuella bevarandeplanen.

| Bevarandeåtgärd | När | Var |
|---|------------|---|
| Hävd, främst genom bete | Årligen | Hela Natura 2000-området |
| Röjning av igenväxning (inklusive kulturlämningar) | Vid behov | Hela Natura 2000-området |
| Fastställa långsiktig skydd och skötsel för området | Inom 3 år | Hela Natura 2000-området och gärna även delar utanför med liknande naturtyper |
| Utreda lämplig skötsel för att bevara naturvärdena | Inom 3 år | Hela Natura 2000-området |
| Se över klassning och utbredning av naturtyper | Inom 3 år | Hela Natura 2000-området |

Reglering av skydd och skötsel:

Reservatsbildning har initierats av Länsstyrelsen för Natura 2000-området Herrsätter, varför skydd och skötsel sannolikt kommer vara reglerat inom en snar framtid.

Odlingslandskapet i Herrsätter har visst skydd mot skadlig markanvändning genom lagstiftning. Enligt 12 kap. 8 § MB (miljöbalken) är brukaren skyldig att ta hänsyn till natur- och kulturvärden vid all markanvändning i jordbruket. De allmänna hänsynsreglerna i 2 kap. MB förtydligas i Jordbruksverkets föreskrifter (SJVFS 1999:119) om hänsyn till natur- och kulturvärden i jordbruket. Enligt förordningen (1998:915) om miljöhänsyn i jordbruket får jordbruksmark tas ur produktion först efter anmälan till Länsstyrelsen, som då har möjlighet att förbjuda en ändrad markanvändning.

I området finns naturtyperna silikatgräsmarker (6270) och trädklädd betesmark (9070) vilka kan skötas med medel från EU:s miljöstödd. Miljöstödsreglerna uppdateras vart 5 år och kan i enstaka fall ha krav som står i motsättning till Natura 2000-kraven. Natura 2000-naturtyperna måste dock skötas i syfte att målen med Natura 2000-området uppnås. Detta är troligen inget problem i dagsläget (2018), men bör följas upp vid nya stödperioder och regeländringar samt vid byte av markägare eller arrendatorer. I Natura 2000-området Herrsätter ingår drygt 60 % av de hävdgynnade naturtyperna 6270 och 9070 i miljöersättningsansökan 2017. Övriga delar av naturtyperna har de senaste åren till stor del haft skötselavtal upprättade av Länsstyrelsen med liknande villkor som för miljöersättningen. Skötseln är därför reglerad i tillräcklig omfattning.

För åtgärder (som påverkar naturmiljön negativt inom området) utanför Herrsätter eller i direkt anslutning till Herrsätter träder Natura 2000-lagstiftningen in. Verksamheter som påverkar naturmiljön negativt inom Natura 2000-områden kräver samråd med Länsstyrelsen enligt 12 kap. 6 § MB. Vid samråd som rör skogsbruksåtgärder i skog kontaktas Skogsstyrelsen.

Vid samråd som rör avverkning eller röjningar tas kontakt med ansvarig förvaltare på Länsstyrelsen för Herrsätter. Eftersom inget direkt hot mot trädvärdena förekommer i dagsläget och reservatsbildning dessutom planeras gör Länsstyrelsen bedömningen att ingen ytterligare reglering krävs för att skydda trädvärdena.

Alla fornlämningar skyddas enligt kulturmiljölagen (1988:950). Enligt 2 kap. 6 § kulturmiljölagen är det förbjudet att utan tillstånd ”rubba, ta bort, gräva ut, täcka över eller genom bebyggelse, plantering eller på annat sätt ändra eller skada en fornlämning”. Hänsyn till forn- och kulturlämningar ska därmed tas vid åtgärder som görs för att bevara naturvärdena kopplade till Natura 2000.

Bevarandeåtgärder:

För att hagmarkens naturvärden ska bevaras behöver den årligen betas och även vid behov röjas så att ingen skadlig förnaansamling bildas, eftersom det missgynnar de småväxta arterna och försvårar frögroning. Att beta markerna kommer även att gynna hävdgynnade arter. Det är värdefullt om hävden planeras så att området erbjuder blommande växter under hela säsongen. Detta för att ha en kontinuerlig källa av nektar- och pollentillgång för markernas insektsfauna. Hela området behöver inte ha blommande flora hela säsongen, utan kan flytta runt i tid och rum, genom att till exempel ha betespåsläpp vid olika tidpunkter för olika fällor och/eller ha ett rotationsbete mellan fällor.

Buskar av olika slag, främst blommande arter, är viktiga att spara, så länge som de inte täcker stora ytor och bildar stora snår eller täcker fornlämningar. Mindre snår ger skydd, bo- och födosöksplatser för många djur och underlättar för lövträd, bland annat ek, att gro och växa till sig utan att bli avbetad. För att uppnå en kontinuitet i trädskiktet är det viktigt att tillräckligt många yngre lövträd, främst ekar, sparas för att det även på sikt ska finnas en olikåldrig trädstruktur. De delar av området som är viktiga som livsmiljö eller spridningslänkar för dårgräsfjäril är viktiga att sköta med hänsyn till denna art. Bedömning av detta för olika delområden bör göras genom särskild inventering.

Området har troligtvis ett flertal hotade lavar och vedlevande fauna knutna till främst ek. Dessa gynnas av en kontinuitet av äldre ekar som står fritt och ljust. De ekar som vuxit upp ljust och fritt bör vid behov frihuggas och föryngring av ädellövträd ska ske för att upprätthålla kontinuiteten av grova och ihåliga ädellövträd.

Stora ytor som inte är naturtypsklassade hyser redan idag vissa naturvärden och bör därför skötas/betraktas som om de vore naturtypsklassade för att kunna utveckla fler naturvärden i framtiden. En översyn av skötselplanen bör ske på sikt, i samband med detta kan skötselplan och bevarandeplan med fördel slås samman, så att skötselplanen även innehåller de obligatoriska delarna för en bevarandeplan. Samtidigt kan det även vara lämpligt att se över naturtypsklassningen i området för att se om de icke-naturtypsklassade områdena har utvecklat naturvärden och kan bli naturtypsklassade.

Bevarandestatus och bevarandetillstånd

Bevarandestatus beskriver läget för naturtyperna i landet som helhet, medan *bevarandetillståndet* beskriver aktuellt läge inom Natura 2000-området. Dessa beskrivs närmare under respektive naturtyp längre fram i planen. Här redovisas en sammanställning av bevarandetillståndet inom området.

Tabell 2: Naturtypsareal och förekomst av Natura 2000-arter (ej fåglar) inom Natura 2000-området. Bevarandetilståndet för naturtyperna och arterna kan klassas som okänt, dåligt, otillfredsställande, tillfredsställande eller gynnsamt. *) = Prioriterad art eller naturtyp i EU:s Natura 2000-bevarandearbete. Prioriteringen kan skilja sig från prioriteringen i det specifika området.

| Naturtyp/art | Hektar/Förekomst | Bevarandetilstånd | Sida |
|----------------------------|------------------|--------------------|------|
| 6270 - *Silikatgräsmarker | 1,1 | Tillfredsställande | 8 |
| 9070 – Trädklädd betesmark | 10,8 | Tillfredsställande | 9 |
| Total areal | 16,9 | | |

Uppföljning

Länsstyrelsen ansvarar för att uppföljning av bevarandemål genomförs. Uppföljningen ska ske enligt de manualer för skyddade områden som har tagits fram av Naturvårdsverket samt Havs- och vattenmyndigheten. Mätbara mål, så kallade målbildindikatorer, ska registreras i databasen SkötselDOS. Dessa målbildindikatorer följs sedan upp. Målsättningen är att kunna se om de bevarandemål som satts upp i bevarandeplaner och skötselplaner uppfylls, att skötseln fungerar och att Natura 2000-naturtyperna och arterna har gynnsamt tillstånd.

Uppföljning av skötseln, som är en viktig del i bevarandemålen, kommer delvis att kontrolleras via den ordinarie kontrollverksamheten för miljöersättningsåtaganden, men bör även följas upp för länets samtliga områden med hävdbehov genom regelbundna analyser för att se vilka områden som ingår i jordbruksblock med miljöersättning.

6270 – Silikatgräsmarker

Arealen 1,1 ha är fastställd i regeringsbeslut

Beskrivning

Naturtypen silikatgräsmarker består av öppna betesmarker med högst 30 % krontäckning av träd och buskar. Fältskiktet är artrikt och har ett stort inslag av hävdgynnade arter som trivs på kalkfattig och näringsfattig mark. Artrikedomen är uppkommen ur en lång period av hävd och naturtypen är beroende av en fortsatt beteshävd. Vegetationens sammansättning varierar beroende på underlag och geografisk belägenhet.

Silikatgräsmarkerna kan vara mycket örtrika och kan ibland hysa ovanliga växter. Örtrikedomen gör dem viktiga för många insekter, inte minst fjärilar och bin. Naturtypen kan uppträda i olika skepnader beroende på bland annat fuktighet och klimat.

Bevarandemål

Arealen av silikatgräsmarker (6270) i Natura 2000-området ska vara minst 1,1 hektar. Regelbunden hävd ska prägla naturtypen. Träd och buskar ska utgöra enstaka till måttligt inslag och mindre ytor med blottad mark är ett positivt inslag. Det ska finnas typiska och karaktäristiska kärlväxter (till exempel kattfot, solvända, ängsvädd, och gullviva) och insekter (till exempel dagfjärilar och dyngbaggar) och dessa ska förekomma i sådan omfattning att dessa kan fortleva långsiktigt i området. Artsammansättningen och näringstillgången ska vara naturlig.

Bevarandestatus och bevarandetilstånd

Små jordbruksföretag slås ihop eller läggs ned och urbaniseringen fortsätter vilket gör att små eller svårbrukade marker som ofta hyser den största mångfalden tas ur bruk och växer eller planteras igen med skog. Eftersom gräsmarker minskar i utbredning har också flertalet av gräsmarksnaturtyperna och deras typiska arter en fortgående negativ utveckling. Ett stort antal typiska kärlväxter med höga naturvärden förekommer i

Länsstyrelsen Östergötland

silikatgräsmarkerna som historiskt troligen har brukats som slåtteräng. För naturtypen silikatgräsmarker (6270) är förekomstarealen i boreal region idag 126 000 hektar och bevarandestatusen är dålig. För att uppnå en gynnsam bevarandestatus i samma område har ArtDatabanken (2013) uppskattat att det behövs 380 000 hektar av naturtypen.

Naturtypen (6270) i Natura 2000-området hävdas genom bete och ingår i miljöersättningen (2016), det finns ett artrikt fältskikt i stora delar. Mindre ytor kan ha en något tät krontäckning eller begränsade ytor med igenväxningskaraktär. Bevarandetillståndet anses ändå till stor del som tillfredställande.

9070 – Trädklädd betesmark

Arealen 10,8 ha är fastställd i regeringsbeslut

Beskrivning

Trädklädda betesmarker är en naturtyp som kan delas in i två undergrupper: hagmarker med ett glest trädskikt av främst ek eller björk; samt betad skog där barrträd oftast är dominerande. Gemensamt för dem är en lång trädkontinuitet och att de nyttjats till bete. De trädklädda hagmarkerna kan även ha en historia av slåtterhävd. De trädklädda betesmarkerna i Natura 2000-området Herrsätter består av undergruppen hagmarker och har ett ek- och linddominerat trädskikt.

Enligt naturtypens definition ska krontäcket vara minst 30 % och en lång trädkontinuitet med inslag av gamla träd är viktigt. Vidkroniga träd som växt upp i öppet solbelyst läge, måste även fortsättningsvis ha ljus och värme för att inte konkurreras ut. Många av de organismer som lever på dessa träd, till exempel mossor, lavar och insekter minskar vid ökad beskuggning. Den gynnsamma bevarandestatusen bör knytas an till de ekologiska krav som de för naturtypen karakteristiska arterna har, så att de kan finnas kvar eller öka i antal. Till trädklädda betesmarker är en mängd arter från olika organismer knutna, främst kärlevväxter, svampar, lavar och insekter. Det är viktigt med rekrytering av nya potentiella jätteträd. Äldre och/eller grova träd ska alltid lämnas kvar. Kontinuerligt tillskott av död ved är en förutsättning för många trädlevande svampar och insekter.

Bevarandemål

Arealen av trädklädd betesmark (9070) ska vara minst 10,8 hektar i Natura 2000-området Herrsätter. Småskaliga naturliga processer, som till exempel trädens föryngring, åldrande och avdöende samt omkullfallna träd och luckbildning ska påverka dynamik och struktur.

Natura 2000-området ska präglas av bete, och på så sätt bibehålla och utveckla den hävdgynnade floran. Krontäckningen får vara varierande mellan glesare till mer beskogad mark. Men lövträden ska utgöra ett påtagligt inslag i hela området. Området ska ha en olikåldrig trädstruktur med föryngring för att få en kontinuitet av gamla träd. Död ved ska förekomma åtminstone måttligt till gagn för vedlevande organismer. Gamla ädellövträd och hålträd ska ha måttligt till rik förekomst i området. Buskskiktet ska vara varierande med bland annat blommande arter som står glest spridda eller bildar mindre, väl avgränsade snår. Skadlig förnaansamling, igenväxning och antropogen näringstillförsel (inklusive tillskottsutfodring av betesdjur) får inte förekomma annat än i mycket begränsad utsträckning.

Ekhagarna ska bevara en artrik flora och fauna kopplad till de gamla träden och den hävdade marken. Typiska och karaktäristiska arter av främst lavar, svampar och hävdgynnade växter ska förekomma allmänt till rikligt och vedlevande fauna ska förekomma rikligt.

Bevarandestatus och bevarandetillstånd

Mindre jordbruksföretag slås ihop eller läggs ned och urbaniseringen fortsätter vilket gör att mindre eller svårbrukade marker som ofta hyser den största mångfalden tas ur bruk och växer eller planteras igen med skog. Eftersom gräsmarker minskar i utbredning har också flertalet av gräsmarksnaturtyperna och deras typiska arter en fortgående negativ utveckling. För naturtypen trädklädd betesmark (9070) är förekomstarealen i boreal region idag 67 600 hektar och bevarandestatusen är dålig. För att uppnå en gynnsam bevarandestatus i samma region har ArtDatabanken (2013) uppskattat att det behövs minst 300 000 hektar av naturtypen.

Naturtypen (9070) i Natura 2000-området anses ha ett tillfredsställande bevarandetillstånd. Cirka 50 % av den trädklädda betesmarken ingår i miljöersättningen (2016) och nästan all övrig mark inom naturtypen trädklädda betesmarker har de senaste åren ingått i skötselavtal upprättade av Länsstyrelsen med liknande villkor som för miljöersättningen. I naturtypen finns grova och halvgrova ekar och lindar. Död ved finns på spridda platser i området. Viss frihuggnings behovs i delar av naturtypen för att gynna de äldre träden.

Dokumentation

Webbsidor/databaser:

Artportalen, <https://www.artportalen.se>, (2018-11-27).

Länsstyrelsen Östergötland, <http://www.lansstyrelsen.se/ostergotland>, (2018-11-27).

Naturvårdsverket, <http://www.naturvardsverket.se/>, (2018-11-27).

Skyddad natur, <http://skyddadnatur.naturvardsverket.se/>, (2018-11-27).

Skogsstyrelsen, <https://skogskartan.skogsstyrelsen.se/skogskartan/>, (2018-11-27).

Ängs- och betesmarksinventeringen (TUVA), <http://www.jordbruksverket.se/>, (2018-01-18).

Riksantikvarieämbetets fornregister, <http://www.fmis.raa.se/cocoon/fornsok/search.html>, (2018-11-27).

Dokument:

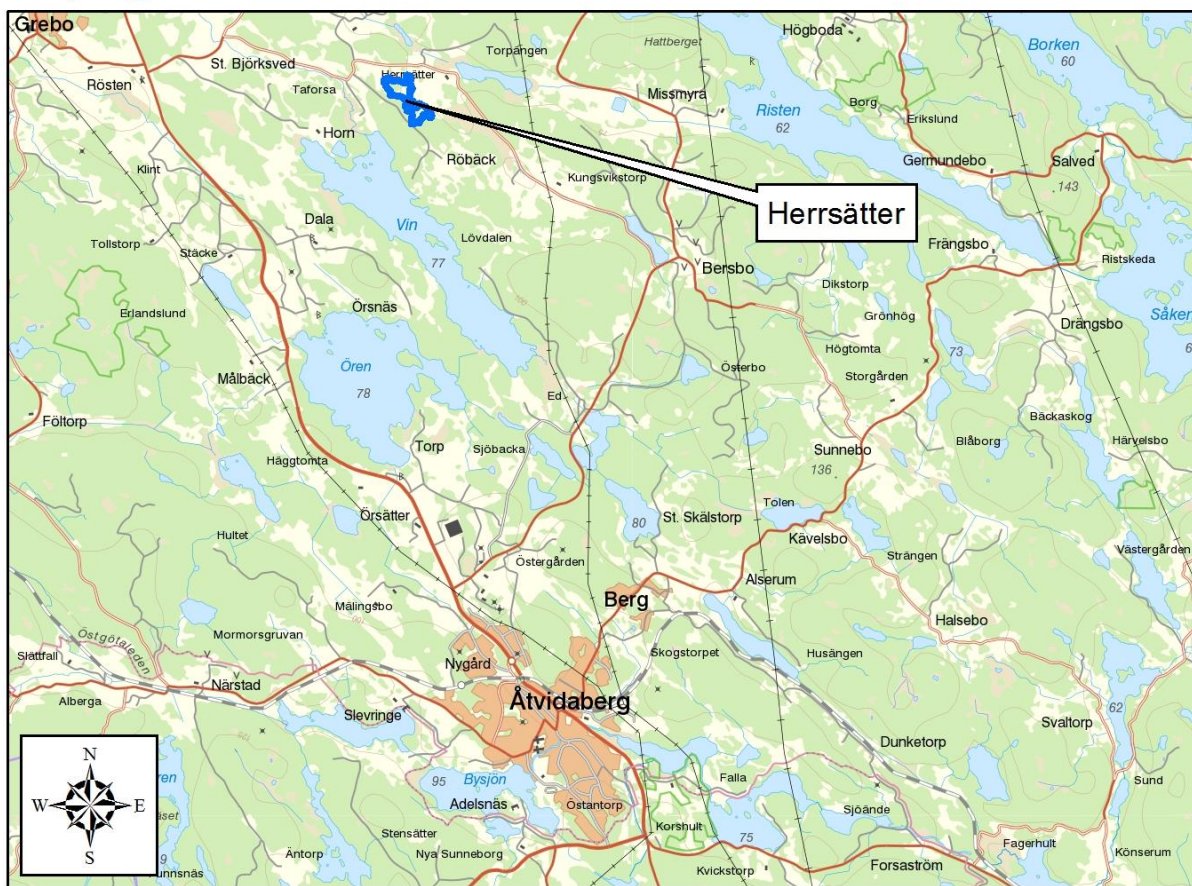
Naturvårdsverkets vägledningsdokument för habitat och ArtDatabankens vägledningar för arter.

Wenche Eide (red.), Arter och naturtyper i habitatdirektivet - bevarandestatus i Sverige 2013, ArtDatabanken SLU, Uppsala, 2014.


Bevarandeplan för Herrsätters Natura 2000-område, fastställd 2006-03-27.

Bilaga 1: Kartor över Natura 2000-området

Topografisk karta



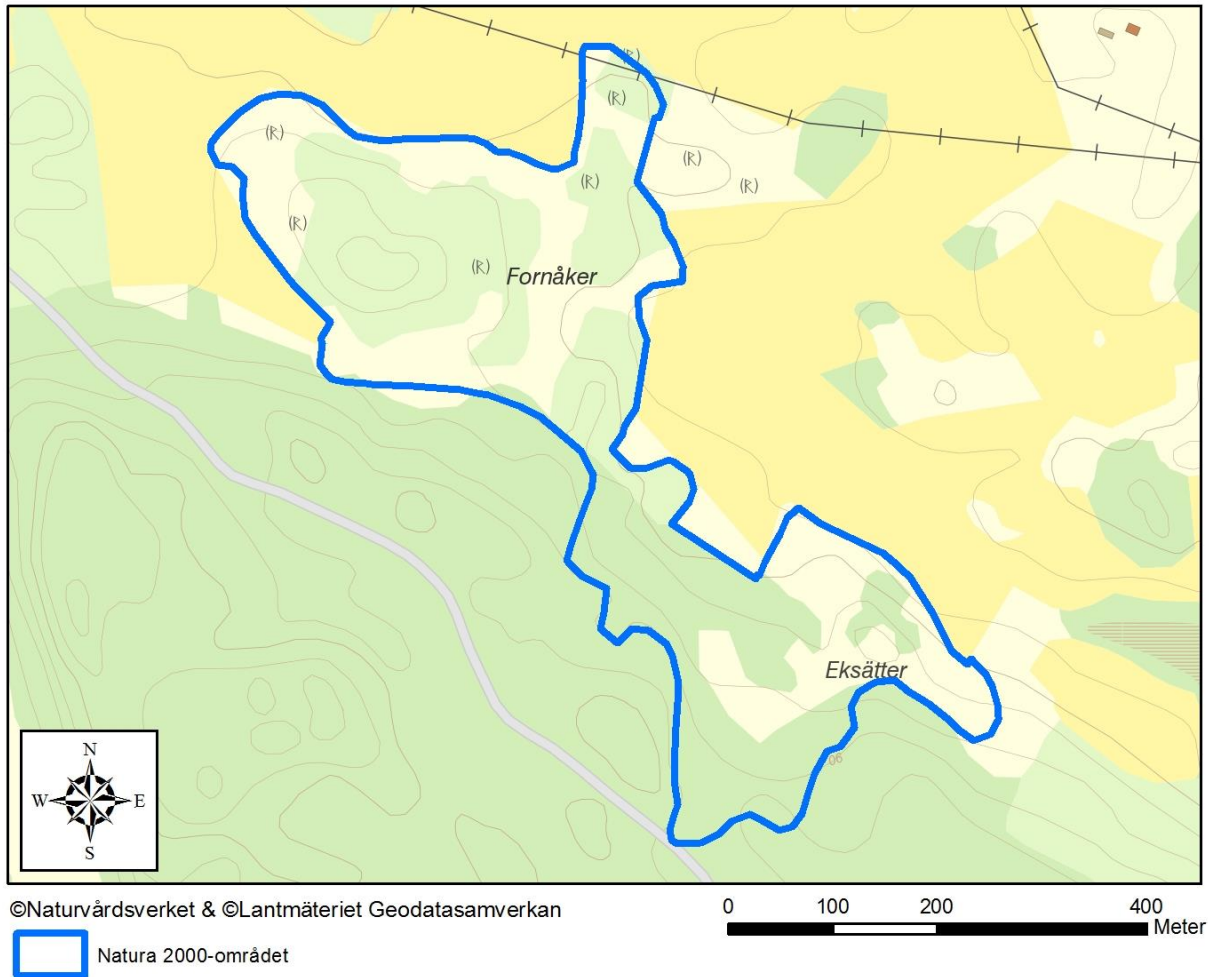
©Naturvårdsverket & ©Lantmäteriet Geodatasamverkan

 Natura 2000-området

0 1 2 4
Kilometer

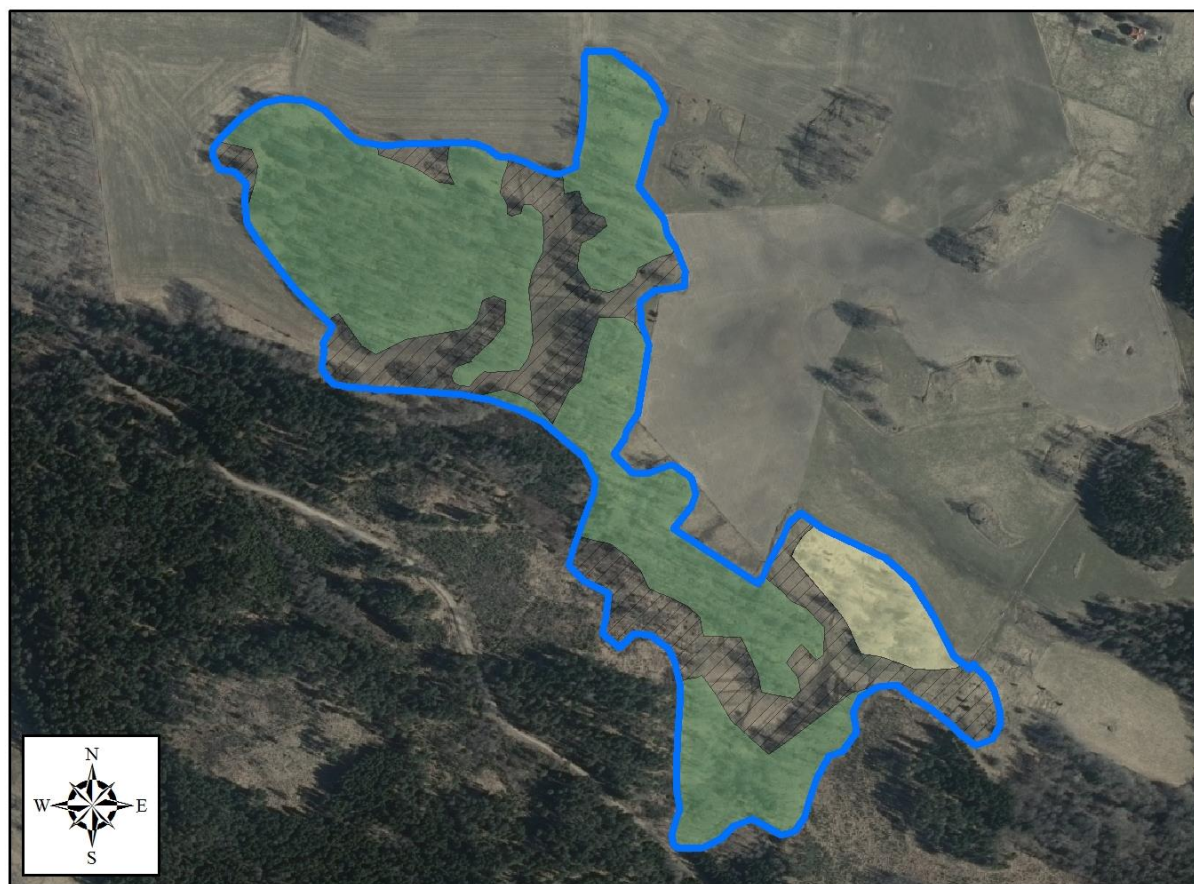
Översigtskartan visar att Herrsätter ligger knappt 1 mil norr om Åtvidaberg i Åtvidabergs kommun.

Ekonomisk karta



Kartan visar områdets yttergränser.

Natura 2000-områdets avgränsningar och N2000-naturtypernas utbredning



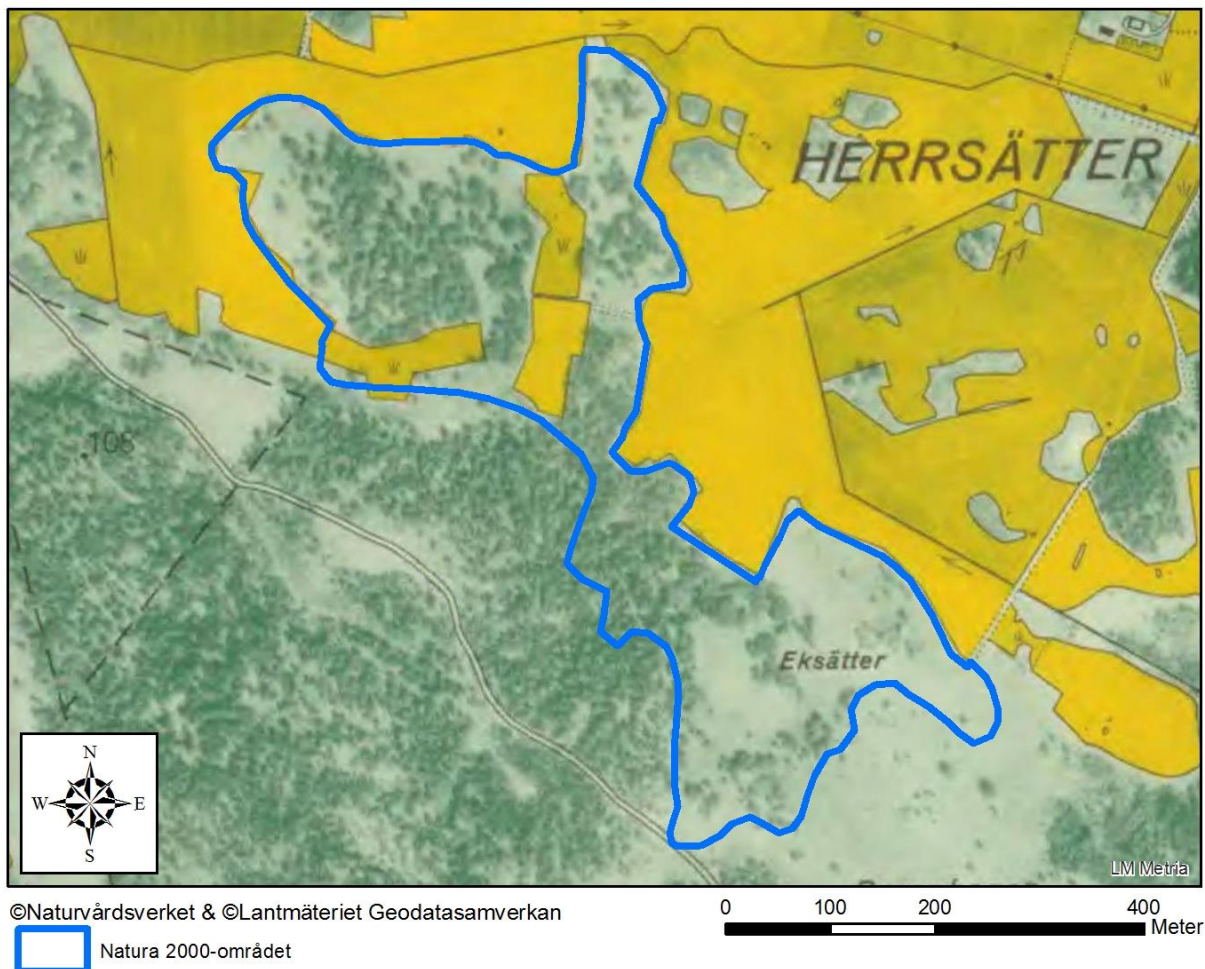
©Naturvårdsverket & ©Lantmäteriet Geodatasamverkan

0 100 200 400
Meter

- Natura 2000-området
- 6270 - Silikatgräsmarker.....1,1 ha
- 9070 - Trädklädd betesmark.....10,8 ha
- Annan naturtyp

Kartan visar naturtypernas utbredning i området.

Ekonomisk karta från 30- och 40-talet



Den ekonomiska kartan från 30- och 40-talet visar att områdets träd har en lång kontinuitet och att området betats under lång tid.

Häradskarta



Häradskartan, från slutet av 1800-talet, visar att det västra området tidigare varit slättermark och att stora delar av området varit betesmark.

Gul mark är åker, grön är slätteräng, vit är utmark (skog och hagmark) och blågrön är vatten. Små stjärnor visar var marken är barrträdklädd och små ringar var den är lövträdklädd.