



LÄNSSTYRELSEN
ÖSTERGÖTLAND



Fältgentiana

Foto: © Tommy Karlsson

Beverandeplan för Natura 2000-området Östermem SE0230207



Länsstyrelsen Östergötland

Natura 2000

Natura 2000 är ett ekologiskt nätverk av värdefulla naturområden inom EU. Syftet är att hejda utrotningen av djur och växter samt att hindra att deras livsmiljöer förstörs. Utpekandet av Natura 2000-områden bygger på krav som finns i EU:s fågeldirektiv och art- och habitatdirektiv. Alla medlemsländer ska peka ut områden dels för fåglar som anges i EU:s fågeldirektiv, dels för naturtyper och arter som anges i art- och habitatdirektivet. Genom utpekandet åtar sig länderna att bevara de utpekade värdena i områdena långsiktigt. Natura 2000-nätverket är en av hörnstenarna i EU:s arbete för att bevara biologisk mångfald. I fågeldirektivet och habitatdirektivet listas 170 naturtyper och cirka 900 växt- och djurarter som särskilt värdefulla. 90 av naturtyperna och drygt 100 av djur- och växtarterna i habitatdirektivets bilaga 1 och 2 finns i Sverige. Därtill häckar i vårt land regelbundet cirka 60 av de fåglar som listas i bilaga 1 i fågeldirektivet.

Bevarandeplaner

För varje Natura 2000-område ska Länsstyrelsen ta fram en beskrivning. Detta görs i särskilda bevarandeplaner, men beskrivningen kan också ingå i en skötselplan om området även är naturreservat. I planen finns en beskrivning av området med bevarandesyfte och bevarandemål för de naturtyper och arter som ska bevaras, och det ska framgå hur skyddet kan bidra till en gynnsam bevarandestatus för naturtyperna och arterna. Även hot mot Natura 2000-området och behov av bevarandeåtgärder, till exempel skydd eller skötsel, ska beskrivas. Bevarandeplanen underlättar förvaltningen av området och tillståndsprövningar enligt miljöbalken genom att den ger viktig information om området till bland annat markägare, myndigheter, exploatörer och naturvårdsförvaltare.

Bevarandeplanen utarbetas och fastställs av Länsstyrelsen, som även är ytterst ansvarig för att målsättningen med området uppfylls. Det gäller även för de bevarandeåtgärder och den naturvårdsskötsel som kan krävas för att bevara värdena, i den mån markägare eller andra brukare inte har möjligheten eller skyldigheten via andra lagar eller avtal att göra detta (till exempel miljöersättningar). Bevarandeplanen revideras när ny kunskap tillkommer eller när förutsättningar ändras - den är ett "levande dokument". Det gör det möjligt för alla att bidra med ny kunskap och synpunkter genom att kontakta Länsstyrelsen.

I bevarandeplanen redovisas gränser, naturtyper och arter enligt bästa tillgängliga kunskap. I de fall där ny kunskap har tillkommit, har Länsstyrelsen för avsikt att föreslå dessa ändringar till regeringen när nästa tillfälle ges. Framtida naturvårdsarbete kan komma att leda till ytterligare ny kunskap som i sin tur kan leda till behov av justeringar av Natura 2000-områdets gränser, naturtyper eller arter. Vid förvaltning och tillståndsprövning är det viktigt att utgå från de befintliga värdena, inte bara de regeringsgodkända, varför det är av vikt att bevarandeplanen redovisar dessa, även om de inte har hunnit bli regeringsgodkända ännu.

Bevarandeplanen är inte ett juridiskt bindande dokument. För formell reglering av till exempel skydd eller skötsel kan andra beslut behövas, till exempel skyddsbeslut för naturreservat. Reglerna enligt eventuella skyddsbeslut gäller parallellt med den tillståndsplikt som gäller i Natura 2000-områden.

Länsstyrelsen Östergötland

Tillståndsplikt och samråd

För att inte skada naturvärden krävs tillstånd för verksamheter eller åtgärder som på ett betydande sätt kan påverka miljön eller utpekade arter i ett Natura 2000-område. Det kan även gälla åtgärder utanför Natura 2000-området, om de kan påverka miljön eller utpekade arter i området. Det är påverkan på de naturmiljöer och/eller arter som skyddas i området som är grunden för prövningen oavsett var källan till störningen ligger geografiskt. Detta regleras i miljöbalken (7 kap. 27–29 §§). Tillståndskravet aktualiseras när en verksamhet eller åtgärd kan påverka miljön i ett Natura 2000-område på ett betydande sätt, det vill säga när det finns risk för skada.

Då det kan vara svårt att avgöra vilka åtgärder som kan påverka naturvärdena i Natura 2000-området behöver man samråda med Länsstyrelsen före genomförandet. Vid skogsbruksåtgärder hålls dock samråd med Skogsstyrelsen istället. Mer information finns hos Länsstyrelsen, läs på webben eller kontakta en handläggare.

För verksamheter och åtgärder som direkt hänger samman med eller är nödvändiga för naturvårdsskötsel och naturvårdsförvaltning av ett Natura 2000-område, i syfte att långsiktigt bevara de naturtyper och/eller arter som skyddas, krävs inte tillstånd.

Innehåll

Området	5
6230 - Stagg-gräsmarker.....	10
6270 - Silikatgräsmarker.....	10
6410 - Fuktängar.....	11
Dokumentation	12
Bilaga: Kartor	12

Länsstyrelsen Östergötland



LÄNSSTYRELSEN
ÖSTERGÖTLAND

Bevarandeplan för Natura 2000 - området SE0230209 Östermem

Kommun: Norrköping

Områdets totala areal: 9,3 hektar

Markägarförhållande: Privat

Bevarandeplanen fastställd av Länsstyrelsen: 2018-12-19

Regeringsbeslut, historik:

Regeringen föreslår att området är av gemenskapsintresse (pSCI): 1998-12

Fastställts som ett område av gemenskapsintresse (SCI): 2005-01

Regeringen förklarar området som ett särskilt bevarandeområde (SAC): 2011-03

Naturtyper och arter som ska bevaras i området:

6230 - *Stagg-gräsmarker

6270 - *Silikatgräsmarker

6410 - Fuktängar

*) = Prioriterad art eller naturtyp i EU:s Natura 2000-bevarandearbete

Länsstyrelsen Östergötland

Området

Bevarandesyfte

Det överordnade bevarandesyftet för Natura 2000-nätverket är att bidra till bevarandet av biologisk mångfald genom att bibehålla eller återskapa gynnsam bevarandestatus för de naturtyper och arter som omfattas av EU:s fågeldirektiv eller art- och habitatdirektiv. För det enskilda Natura 2000-området är det överordnade syftet att bevara eller återställa ett gynnsamt tillstånd för de naturtyper och arter som förekommer i området.

Prioriterade bevarandevärden:

Inom Natura 2000-området prioriteras naturtyperna stagg-gräsmarker (6230) och silikatgräsmarker (6270). Naturvärden som främst ska prioriteras och utvecklas är en öppen naturmiljö med en hävdpräglad flora och fauna. Arter och grupper som prioriteras i området är bland annat tidig fältgentiana, dagfjärilar och marksvampar.

Motivering:

Östermem Natura 2000-område är ett utav de större och mest välbevarade naturbetesmarkerna på Vikbolandet. I området förekommer ett större bestånd av den starkt hotade fältgentiana, minst sju rödlistade fjärilsarter förekommer samt flera missgynnade marksvampar. Området är dessutom utpekad som riksintresse för naturvården.

Prioriterade åtgärder:

Prioriterade åtgärder i området är en fortsatt regelbunden hävd samt röjning av igenväxningsvegetation och yngre träd.

Beskrivning av området

Östermem är belägen i östra delen av Östergötland, på Vikbolandet. Det omkringliggande landskapet består till stor del av jordbruksmark och är relativt flackt, men här finns också kullar som ofta är bergiga och skogsklädda. Hagmarken är stor och påfallande artrik med få motsvarigheter på Vikbolandet. Floran indikerar lång kontinuitet av hävd och är krävande med bland annat grå ögontröst, kattfot, stagg, darrgräs, ängsskära, svinrot, vildlin och revfibbla. Den starkt hotade tidiga fältgentianan (*Gentianella campestris ssp. suecica*, rödlistekategori EN) har här en ovanligt ymnig förekomst.

Hagmarken genom sin storlek och sitt läge, till största delen omgiven av åker, är denna hagmark iögonfallande på långt håll. I den öppna hagen växer ett stort antal enbuskar som ger en tilltalande karaktär. Hagmarken är belägen på ryggar av finkornigt isälvsmaterial som bryts av några berghällar. Området är delvis blockrikt. På höjder och ryggar växer grupper av bland annat kjolgran, björk, ek, asp och hassel. Här står även en imponerande grov lind vars krona formats av äldre tiders hamling. I brösthöjd delar den sig i flera stammar och barken är grov. Lavfloran utgörs bland annat av gul porlav och grå nållav.

Den övervägande friska marken täcks av rödvenängar med hedinslag. På kullens nordöstra slänt samt i hagens norra hörn växer rikligt med fältgentiana. Floran är bitvis hedartad med ljung, stagg och kattfot. Kring de många staggstuvorna växer bland annat mycket grå ögontröst, kattfot, skogsnäva och ljung. De fuktigare avsnitten utgörs av tuvtåtelängar som också är staggrika, men bitvis mer artrika med växter som hirsstarr, darrgräs, ängsvädd, backsmörblomma (*Ranunculus polyanthemos*, NT), hirsstarr, jungfrulin, knägräs, gullviva, blåklockor, låsbräken, mandelblom, nattviol, prästkrage, gulmåra, bockrot, ängsfryle, slätterfibbla (*Hypochaeris maculata*, VU), blodrot, ängsskära, spåtistel, älggräs, blåsuga, ängsbräsma, brudbröd, gökärt, svinrot, ängshavre, ärenpris, vildlin och revfibbla. Hagmarken har hävdats under mycket lång tid och är helt opåverkad av kvävegödsling.

Länsstyrelsen Östergötland

Betesmarken var utmark i slutet av 1800-talet, enligt häradskartan, och hade troligen ett glest trädskikt bestående av både barr- och lövträd. Enligt fornlämningsregistret finns här bebyggelse- och odlingslämningar, bestående av en husgrundsterass, stensträngssystem, gamla odlade ytor och röjningsrösen. I södra kanten finns möjligen i Lyngsjöns gamla strandlinje rester av båtlämningar i urspolade strandvallar.

Vad kan påverka området negativt

Naturtypspecifika hotbilder preciseras under respektive naturtyp.

Gemensamt för alla hävdberoende naturtyper (6230, 6270 och 6410):

- Exploatering i eller i anslutning till området.
- Utebliven röjning av igenväxningsvegetation och minskat eller upphört bete leder på sikt till igenväxning av buskar och träd och utarmning av den hävdgynnade och ljuskrävande floran och faunan.
- Överbete, alltför intensivt betestryck påverkar naturtypen negativt eftersom växter har svårt att komma upp i blom och ge nektar och pollen åt insekter. Växterna får även svårt att fröa av sig. Frånvaro av busksnår har en negativ inverkan på vissa blommande växter, unga träd och insekter. Snåren fungerar som refuger, viloplats eller som skydd från betande djur.
- Skötsel som avlägsnar småbiotoper, kantzoner och mosaikmiljöer och skapar skarpa gränser mellan olika markslag påverkar naturtypen negativt.
- Kalkning och insådd av främmande arter skulle påverka floran negativt.
- Användning av avmaskningsmedel som innehåller avermectin är negativ för den dynglevande insektsfaunan.
- Spridning av gödsel i naturtypen påverkar floran negativt. Även tillskottsutfodring och vinterbete av betesdjuren ger indirekt näringstillförsel till marken och missgynnar den konkurrenssvaga floran.
- Gödslings- och försurningseffekter från nedfall av luftburna föroreningar påverkar floran negativt.
- Kväveläckage från angränsande marker påverkar floran negativt.
- Fragmentering och isolering som uppkommer om liknande biotoper försvinner i det omgivande skogs- och jordbrukslandskapet, detta försvårar spridning, genutbyte och återkolonisation mellan gräsmarker. Plantering av skog kan dessutom skapa spridningsbarriärer.
- Skogsbruk i eller i anslutning till objektet: avverkningar annat än i naturvårdssyfte, markberedning och plantering. Virkestransporter eller körning med andra tyngre fordon kan skada för naturtypen viktiga markförhållanden, samt leda till förändrad hydrologi.
- Vildsvin som bökar upp delar av hagen. Vilken effekt som bökande vildsvin har på floran i längden, om de återkommer år till år, finns det mycket lite kunskap om. Enstaka bök kan ha en positiv effekt på floran, då vissa frön kan få lättare att gro. Den återkommande uppbökningen kan dock ha negativa effekter, då rötterna på fleråriga växter kan ta skada. Då vildsvinsstammen är mycket tät i området bör vildsvinen i möjligaste mån utestängas från betesmarkerna.
- Ohävdarter eller invasiva arter som till exempel örnbräken och blomsterlupin påverkar den konkurrenssvaga floran negativt. Detta är främst ett problem i ohävdade och svagt hävdade marker samt i fårbetesmarker.
- Klimatförändringar som leder till förändrad konkurrenssituation där vissa arter gynnas på bekostnad av andra, bland annat igenom ett tjockare jordtäckte och generell igenväxning.

Områdets bevarandeåtgärder

Naturtypspecifika åtgärder preciseras under respektive naturtyp.

Tabell 1: En generell sammanställning av bevarandeåtgärder omnämnda i den aktuella bevarandeplanen.

Bevarandeåtgärd	När	Var	Prioritet
Fortsatt hävd, främst genom bete	Årligen	Hela Natura 2000-området	1

Länsstyrelsen Östergötland

Röjning av igenväxning (inklusive kulturlämningar)	Årligen eller vid behov	Hela Natura 2000-området	1
Manuell röjning och utglesning av yngre träd och buskar	Inom två år	Delar av betesmarken där det yngre träd och buskskiktet skuggar ut floran	1
Reglering av skydd och skötsel genom miljöersättningsåtagande eller motsvarande avtal	Inom två år	Hela Natura 2000-området	1

Reglering av skydd och skötsel:

Enligt 12 kap. 8 § MB (Miljöbalken) är brukaren skyldig att ta hänsyn till natur- och kulturvärden vid all markanvändning i jordbruket. De allmänna hänsynsreglerna i 2 kap. MB förtydligas i Jordbruksverkets föreskrifter (SJVFS 1999:119) om hänsyn till natur- och kulturvärden i jordbruket. Enligt förordningen (1998:915) om miljöhänsyn i jordbruket får jordbruksmark tas ur produktion först efter anmälan till Länsstyrelsen, som då har möjlighet att förbjuda en ändrad markanvändning.

Alla naturtyper i området kan skötas med medel från EU:s miljöstöd. Miljöstödsreglerna uppdateras vart femte år och kan i enstaka fall ha krav som står i motsättning till Natura 2000-områdets syfte. Natura 2000-naturtyperna behöver dock skötas i syfte att målen med Natura 2000-området uppnås. Detta är troligen inget problem i dagsläget (2017), men bör följas upp vid nya stödperioder och regeländringar. I Natura 2000-området Östermem ingår nästan all naturtypsklassad mark i gårdsstöd. Vilket innebär att marken hävdas men att skydd och skötsel inte kommer vara reglerat i tillräcklig omfattning eftersom till exempel stödutfodring är tillåtet.

Vid samråd som rör avverkning eller röjningar tas kontakt med ansvarig kontaktperson på Länsstyrelsen för Östermem. Eftersom inget direkt hot mot trädvärdena förekommer i dagsläget gör Länsstyrelsen bedömningen att ingen ytterligare reglering krävs för att skydda trädvärdena. Om detta inte räcker i framtiden kan skydd ges i form av till exempel bildande av biotopskyddsområde, naturvårdsavtal eller annan överenskommelse.

I hela Östergötland är det förbjudet att avvattna mark. Markavvattning är åtgärder som utförs för att avvattna mark, för att sänka eller tappa ur ett område eller för att skydda mot vatten om åtgärderna syftar till att varaktigt öka en fastighets lämplighet för något visst ändamål. Markavvattning kräver alltid tillstånd (11 kap. 13 § MB). Ansökan om dispens och tillstånd för markavvattning prövas i normalfallet av Länsstyrelsen.

Alla fornlämningar skyddas enligt kulturmiljölagen (1988:950). Enligt 2 kap. 6 § kulturmiljölagen är det förbjudet att utan tillstånd ”rubba, ta bort, gräva ut, täcka över eller genom bebyggelse, plantering eller på annat sätt ändra eller skada en fast fornlämning”. Hänsyn till forn- och kulturlämningar ska därmed tas vid åtgärder som görs för att bevara naturvärdena kopplade till Natura 2000.

Bevarandeåtgärder:

Områdets hävdhistoria är vägledande för den fortsatta skötseln. För att hagmarkernas naturvärden ska bevaras behöver markerna regelbundet vara välhävdade så att ingen skadlig förnaansamling bildas, eftersom det missgynnar småväxta arter och försvårar frögroning.

Igenväxning behöver årligen eller vid behov hållas efter genom röjning. Näringstillförsel (inklusive tillskottsutfodring av betesdjur) får inte förekomma annat än i undantagsfall eller i mycket begränsad utsträckning.

Utifrån äldre ekonomiska kartor syns att området idag har ett betydligt mer utbrett trädskikt än på tidigt 1900-tal. Befintliga trädjungar ska därför inte tillåtas växa i utbredning utan snarare avgränsas och gärna minska. Yngre vedartad vegetation behöver röjas undan utom ett antal framtidsträd och -buskar som ska lämnas (utöver befintlig

Länsstyrelsen Östergötland

äldre vegetation) eftersom dessa utgör nästa generation av värdefulla bo- och viloplats för bland annat fågel- och fjärilsfaunan.

Vid bete är det värdefullt om hävden planeras så att artrikare ofta torrare delar av Natura 2000-området inte betas under försommaren. Detta för att få en god fröspridning och nektar- och pollentillgång för markernas flora och insektsfauna. Enklaste metoden för att åstadkomma detta är att dela in hagmarken i minst två fallor; en torrare artrikare del och en fuktigare mer hävdkrävande del. Under försommaren kan djuren beta i den fuktiga fällan och under högsommaren när flertalet arter har blommat ut och satt frö kan grinden till den torrare delen öppnas och båda fallor betas samtidigt.

Beståndet av tidig fältgentiana gynnas också av sent betespåsläpp. Arten finns idag i delar utav betesmarken. Fältgentiana återfinns oftast i ögödslade hagmarker med en lång hävdkontinuitet. Den är starkt knuten till de artrikaste gräsmarkerna, vilket tyder på att den är en god indikator på lång hävdkontinuitet. Detta styrks också av att fröbanken i de flesta fall tycks vara kortlivad, vanligen högst tre till fem år. I södra och mellersta Sverige försvinner populationer oftast inom fem till femton år efter upphörd hävd.

Fältgentianan omfattas idag av ett nationellt åtgärdsprogram. Arten trivs bäst i marker med en lågintensiv hävd. Om detta inte kan åstadkommas behöver man undvika det mest intensiva betet. En alternativ hävdform kan vara att under vissa år förskjuta betespåsläppet till mitten/slutet av juli. Sent betespåsläpp i de delar av hagmarken där fältgentianan förekommer är troligen den enklaste skötseln i Östermem.

Fornlämningar eller kulturhistoriska spår (till exempel stensättningar, gravfält, stenmurar och rösen) behöver årligen synliggöras genom att gräset intill hävdas och att igenväxning eller träd röjs bort, med fördel under sommarhalvåret. Träd som skjuter rotskott är det bättre att ringbarka, alla träd med höga naturvärden eller hamlade träd ska dock lämnas kvar. Död ved, röjningsrester eller andra upplag ska inte lämnas på eller invid fornlämningar. Inför större röjningsarbeten eller restaureringar ska kända lämningar i området markeras och utförarna informeras om fornlämningarnas läge och typ, för att lämningarna inte ska skadas.

Bevarandestatus och bevarandetillstånd

Bevarandestatus beskriver läget för naturtyperna i landet som helhet, medan *bevarandetillståndet* beskriver aktuellt läge inom Natura 2000-området. Dessa beskrivs närmare under respektive naturtyp längre fram i planen. Här redovisas en sammanställning av bevarandetillståndet inom området.

Betesmarken i Östermem ligger isolerat från andra artrika betesmarker. Gräsmarkerna i Östermem hyser idag en artrik flora som är spridd i stora delar utav Natura 2000-området. I Natura 2000-området återfinns 9,3 hektar av olika gräsmarksnaturtyper. Troligen är området i sig självt något för litet för att hysa långsiktigt livskraftiga förutsättningar för arealkrävande arter, som till exempel dagfjärilar. Därför är även anslutande gräsmarker samt spridningsvägar (bland annat hävdade vägkanter och kraftledningsgator) som binder ihop Östermem med närliggande med jordbruksområden centrala för de typiska arternas långsiktiga fortlevnad och spridningsmöjligheter

Tabell 2: Naturtypsareal och förekomst av Natura 2000-arter (ej fåglar) inom Natura 2000-området. *) = Prioriterad art eller naturtyp i EU:s Natura2000-bevarandearbete. Prioriteringen kan skilja sig från prioriteringen i det specifika området.

Naturtyp/art	Hektar/Förekomst	Bevarandetillstånd
6230 - *Stagg-gräsmarker	0,7	Dålig
6270 - *Silikatgräsmarker	7,8	Otillfredsställande

Länsstyrelsen Östergötland

6410 - Fuktängar	0,8	Otillfredsställande
Total areal	9,3	

Uppföljning

Länsstyrelsen ansvarar för att uppföljning av bevarandemål genomförs. Uppföljningen ska ske enligt de manualer för skyddade områden som har tagits fram av Naturvårdsverket samt Havs- och vattenmyndigheten. Mätbara mål, så kallade målindikatorer, ska registreras i databasen SkötselDOS. Dessa målindikatorer följs sedan upp. Målsättningen är att kunna se om de bevarandemål som satts upp i bevarandeplaner och skötselplaner uppfylls, att skötseln fungerar och att Natura 2000-naturtyperna och arterna har gynnsamt tillstånd.

Uppföljning av skötseln, som är en viktig del i bevarandemålen, kommer delvis att kontrolleras via den ordinarie kontrollverksamheten för miljöersättningsåtaganden, men bör även följas upp för länets samtliga områden med hävdbehov genom regelbundna analyser för att se vilka områden som ingår i jordbruksblock med miljöersättning.

Länsstyrelsen Östergötland

6230 – Stagg-gräsmarker

Arealen 0,7 hektar är fastställd i regeringsbeslut

Beskrivning

Naturtypen stagg-gräsmarker (6230) är en artrik och hävdpräglad naturtyp som förekommer på torra-friska, silikatrika jordar. Naturtypen har utvecklats genom lång hävdkontinuitet och består av öppna betesmarker med högst 30 % krontäckning av träd och buskar. Hävdgynnade arter ska finnas. På stagg-gräsmarker är stagg en av de viktigaste arterna men för att det ska vara naturtypsklassad (6230) måste vegetationen även i övrigt vara artrik.

Stagg-gräsmarkerna kan vara mycket örtrika och kan ibland hysa ovanliga växter. Örtrikedomen gör dem viktiga för många insekter, inte minst fjärilar och bin. Naturtypen kan uppträda i olika skepnader beroende på bland annat fuktighet och klimat.

Bevarandemål

Arealen av stagg-gräsmarker (6410) i Natura 2000-området ska vara minst 0,7 hektar. Regelbunden hävd ska prägla området. Träd och buskar ska utgöra enstaka till måttligt inslag. Det ska finnas typiska arter av kärlväxter (till exempel ljung, ängsvädd, och stagg) och insekter (till exempel dagfjärilar och hopprätvingar) ska förekomma i sådan omfattning att dessa kan fortleva långsiktigt i området. Artsammansättningen och näringstillgången ska vara naturlig.

Bevarandetillstånd

Bevarandestatusen för naturtypen stagg-gräsmarker (6230) är dålig och förekomstarealen minskar fortfarande i alla regioner. Den uppskattade förekomstarealen i boreal region är 6 000 hektar och bevarandestatusen anses vara dålig. För att uppnå gynnsam bevarandestatus behövs det uppskattningsvis 43 000 hektar.

Naturtypen (6230) i Natura 2000-området Östernem hävdas genom bete och ingår till stor del i gårdsstöd (2017), omkring 30 % av naturtypen är dock igenväxt. Bevarandetillståndet anses därför som dåligt.

6270 – Silikatgräsmarker

Arealen 7,8 hektar är fastställd i regeringsbeslut

Beskrivning

Naturtypen silikatgräsmarker består av öppna betesmarker på silikatrika jordar med högst 30 % krontäckning av träd och buskar. Fältskiktet är artrikt och har ett stort inslag av hävdgynnade arter som trivs på kalkfattig och näringsfattig mark. Artrikedomen är uppkommen ur en lång period av hävd och naturtypen är beroende av en fortsatt beteshävd. Vegetationens sammansättning varierar beroende på underlag och geografisk belägenhet.

Silikatgräsmarkerna kan vara mycket örtrika och kan ibland hysa ovanliga växter. Örtrikedomen gör dem viktiga för många insekter, inte minst fjärilar och bin. Naturtypen kan uppträda i olika skepnader beroende på bland annat fuktighet och klimat.

Länsstyrelsen Östergötland

Bevarandemål

Arealen av silikatgräsmarker (6270) i Natura 2000-områdena ska vara minst 7,8 hektar. Regelbunden hävd ska prägla naturtypen. Träd- och buskskiktet ska vara olikåldrigt och arter som tillsammans ska utgöra ett enstaka till måttligt inslag i naturtypen är ek, björk, asp, rönn, vildapel, salix, hassel samt rosarter. Mindre ytor med blottad mark är ett positivt inslag. Ett flertal typiska arter av kärlväxter (till exempel ögontröst och slättergubbe) och insekter (till exempel bastardsvärmarna) ska förekomma i sådan omfattning att dessa kan fortleva långsiktigt i området. Artsammansättningen och näringstillgången ska vara naturlig.

Artsammansättningen i fält- och bottenskiktet ska vara naturlig/karakteristisk för naturtypen, till exempel fältgentiana, kattfot, ögontröst och slätterfibbla. Utöver en artrik flora ska silikatgräsmarkerna även bevara en artrik fauna, där främst flertalet fjärilar ska kunna fortleva. Artsammansättningen och näringstillgången ska vara naturlig. Igenväxningsvegetation ska inte förekomma.

Bevarandestatus och bevarandetillstånd

Ett stort antal typiska kärlväxter med höga naturvärden förekommer i silikatgräsmarkerna som historiskt troligen har brukats som slätteräng. Silikatgräsmarker har tyvärr nationellt en fortgående negativ utveckling och bevarandestatusen anses som dålig. Förekomstarealen i boreal region är idag 126 000 hektar. För att uppnå en gynnsam bevarandestatus i samma område har ArtDatabanken (2013) uppskattat att det behövs 380 000 hektar av naturtypen.

Naturtypen (6270) i Natura 2000-området hävdas genom bete och ingår till stor del i gårdsstöd (2016), det finns även ett artrikt fältskikt med ett stort bestånd av tidig fältgentiana. I dagsläget finns dock större ytor med igenväxning/tätt trädskikt. Bevarandetillståndet anses därför som otillfredsställande.

6410 – Fuktängar

Arealen 0,8 hektar är fastställd i regeringsbeslut

Beskrivning

Marken är fuktig med ett stort inslag av kalk, lera eller torv. Floran på fuktängar är uppkomna ur lång hävdkontinuitet och naturvärdena är beroende av fortsatt skötsel i form av slätter eller bete för att naturtypen ska kunna bevara sina värden. Dessutom ska träd- och buskskiktet vara öppet för att bevara naturvärdena (under 30 % krontäckning). Bland annat hör flera småvuxna starrarter till de typiska arterna i naturtypen. Fuktängarna kan vara mycket örtrika och kan ibland hysa ovanliga växter. Örtrikedomen gör dem viktiga för många insekter, inte minst fjärilar och bin. De har också mycket stor betydelse för fågellivet.

Bevarandemål

Arealen av fuktängar (6410) i Natura 2000-områdena ska vara minst 0,8 hektar. Regelbunden hävd ska prägla naturtypen. Endast enstaka träd och buskar med höga naturvärden ska förekomma. Naturtypen ska ha en ostörd hydrologi och vattenståndet ska tillåtas variera naturligt. Det ska inte finnas några avvattande eller tillrinnande diken eller djupa körspår som medför negativ påverkan. Typiska arter inom gruppen kärlväxter (till exempel jungfru Marie nycklar) ska förekomma i sådan omfattning att dessa kan fortleva långsiktigt i området. Artsammansättningen och näringstillgången ska vara naturlig.

Länsstyrelsen Östergötland

Vad kan påverka negativt

Faktorer som kan påverka naturtypen negativt utöver den generella hotbilden:

- Dräneringar som torkar ut naturtypen.

Bevarandestatus och bevarandetillstånd

Naturtypen fuktängar (6410) har nationellt en fortgående negativ utveckling och bevarandestatusen anses som dålig. Förekomstarealen i boreal region är idag 27 400 hektar. För att uppnå en gynnsam bevarandestatus i samma region har ArtDatabanken (2013) uppskattat att det behövs minst 110 000 hektar av naturtypen.

Naturtypen (6410) i Natura 2000-området hävdas genom bete och ingår till stor del i miljöersättningsåtagande (2016). I dagsläget finns dock mindre ytor med igenväxning/tätt trädskikt. Bevarandetillståndet anses därför som otillfredsställande.

Kartor

Kartor som visar områdets läge, yttergränser, naturtypernas utbredning, kända forn- och kulturlämningar, samt äldre ekonomiska kartor finns sist i planen.

Dokumentation

Webbsidor/databaser:

Artportalen, <https://www.artportalen.se>, (2018-12-05).

Länsstyrelsen Östergötland, <http://www.lansstyrelsen.se/ostergotland>, (2018-12-05).

Naturvårdsverket, <http://www.naturvardsverket.se/>, (2018-12-05).

Skyddad natur, <http://skyddadnatur.naturvardsverket.se/>, (2018-12-05).

Ängs- och betesmarksinventeringen (TUVÅ), <http://www.jordbruksverket.se/> (2018-12-05).

Dokument:

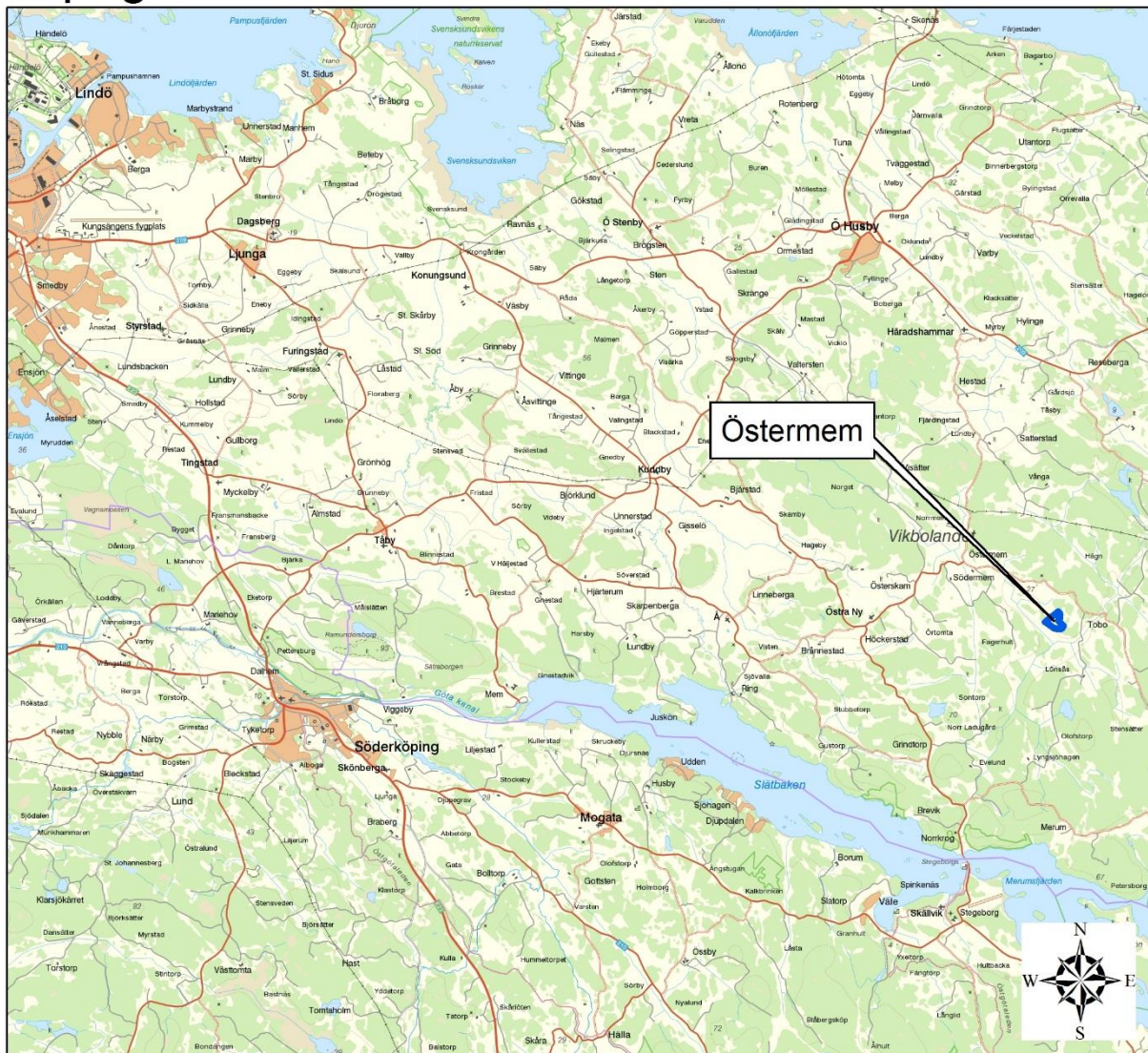
Länsstyrelsen, (2005), Bevarandeplan för Östermem SE0230209.

Naturvårdsverkets vägledningsdokument för naturtyper och arter.

Wenche Eide (red.), Arter och naturtyper i habitatdirektivet - bevarandestatus i Sverige 2013, ArtDatabanken SLU, Uppsala, 2014.

Länsstyrelsen Östergötland

Topografisk karta



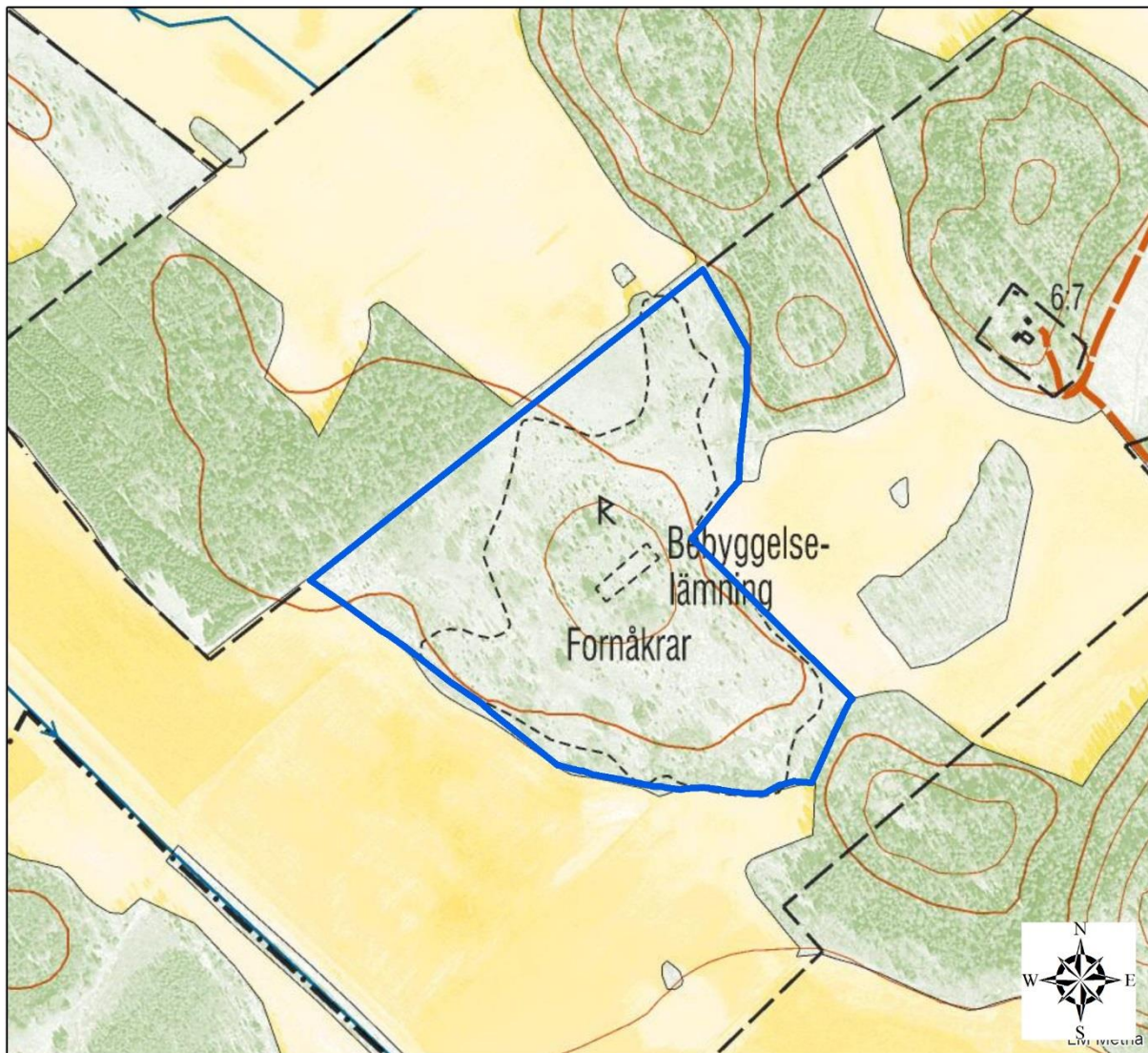
©Naturvårdsverket och ©Lantmäteriet Geodatasamverkan

0 2 4 8 12
Kilometer

 Natura 2000-området

Översigtskartan visar att Östermem ligger i Vikbolandet.

Ekonomisk karta



©Naturvårdsverket och ©Lantmäteriet Geodatasamverkan

0 50 100 200 300
Meter

 Natura 2000-området

Fastighetskartan visar yttergränserna för området.

Länsstyrelsen Östergötland

Natura 2000-områdets avgränsningar och N2000-naturtypernas utbredning



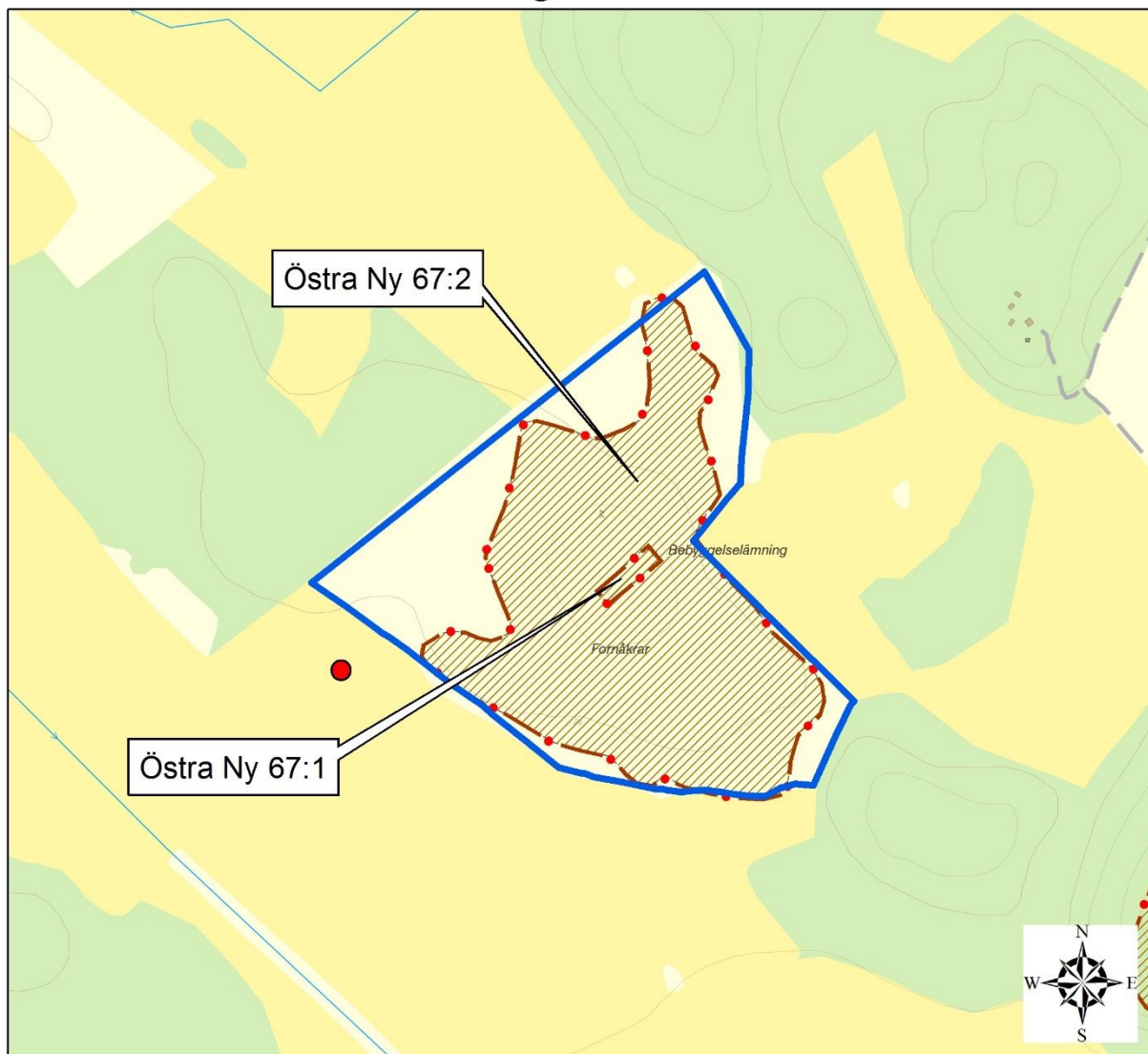
©Naturvårdsverket och ©Lantmäteriet Geodatasamverkan

0 50 100 200 300
Meter

-  Natura 2000-området
-  6230 - Stagg-gräsmarker
-  6270 - Silikatgräsmarker
-  6410 - Fuktängar

Flygfotot visar naturtypernas utbredning i området.

Forn- och kulturlämningar



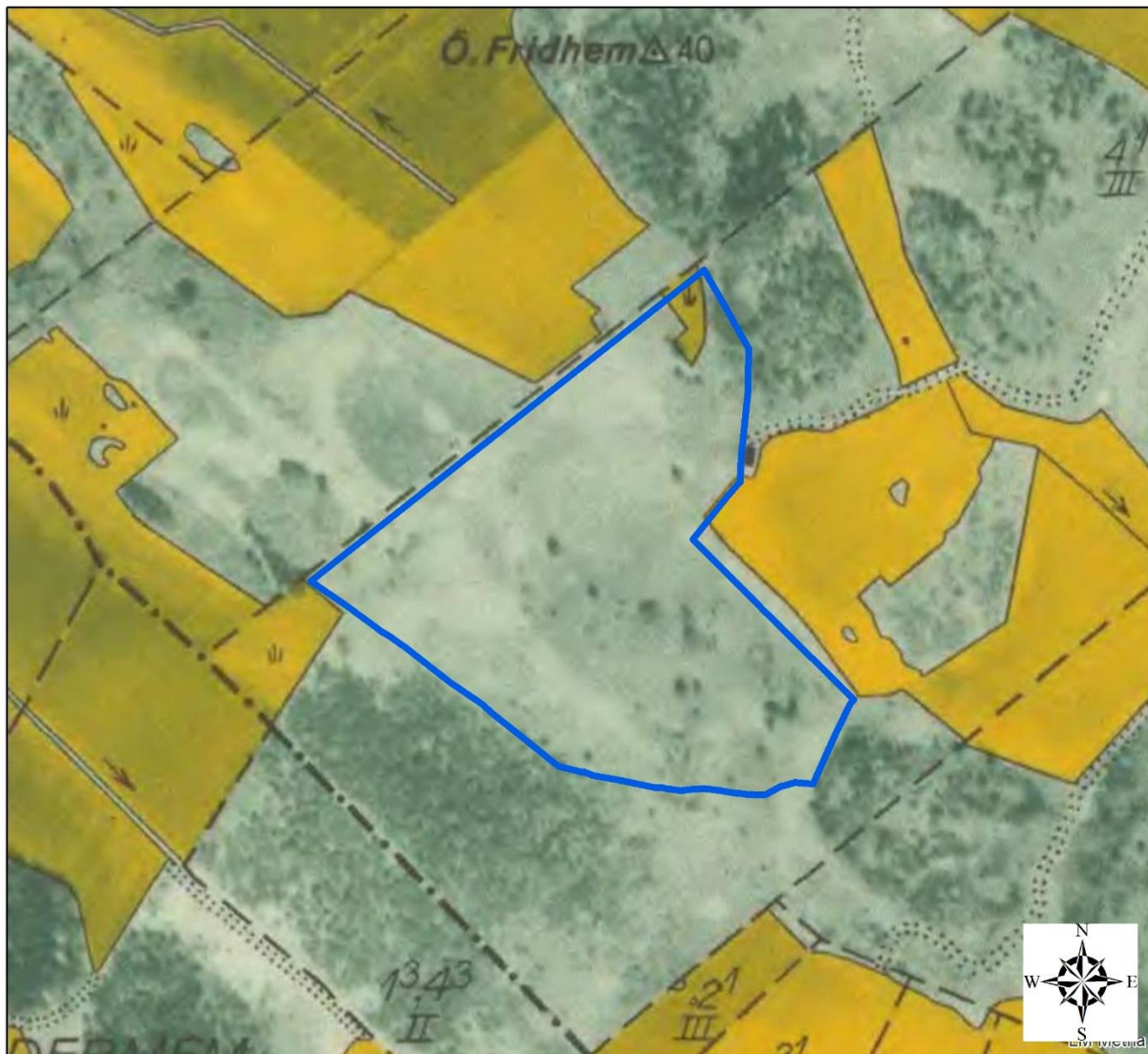
©Naturvårdsverket och ©Lantmäteriet Geodatasamverkan

0 50 100 200 300
Meter

-  Natura 2000-området
-  RAÄ Fornlämningar (FMIS) yta
-  RAÄ Fornlämningar (FMIS) punkt


I Östermem finns två kända forn- och kulturlämningar.

Ekonomisk karta från 30- och 40-talet



©Naturvårdsverket och ©Lantmäteriet Geodatasamverkan

0 50 100 200 300
Meter

 Natura 2000-området

Den ekonomiska kartan visar att området varit mer öppet än vad det är idag, samt att omkringliggande marker sett något annorlunda ut.

Länsstyrelsen Östergötland

Häradskarta



©Naturvårdsverket och ©Lantmäteriet Geodatasamverkan

0 250 500 1 000
Meter

 Natura 2000-området

Häradskartan, från slutet av 1800-talet, visar att området varit trädklädd med både löv och barr. Dessutom är omkringliggande mark mycket annorlunda. Till exempel ligger det en sjö söder om området som inte längre finns kvar idag.

Gul mark är åker, grön är slätteräng, vit är utmark (skog och hagmark) och blågrön är vatten. Små stjärnor visar var marken är barrträdsklädd och små ringar var den är lövträdsklädd.