



LÄNSSTYRELSEN
ÖSTERGÖTLAND



Foto: Blåklocka, © Henry Stahre

Beverandeplan för Natura 2000-området Rosebo SE0230193



Natura 2000

Natura 2000 är ett ekologiskt nätverk av värdefulla naturområden inom EU. Syftet är att hejda utrotningen av djur och växter samt att hindra att deras livsmiljöer förstörs. Utpekandet av Natura 2000-områden bygger på krav som finns i EU:s fågeldirektiv och art- och habitatdirektiv. Alla medlemsländer ska peka ut områden dels för fåglar som anges i EU:s fågeldirektiv, dels för naturtyper och arter som anges i art- och habitatdirektivet. Genom utpekandet åtar sig länderna att bevara de utpekade värdena i områdena långsiktigt. Natura 2000-nätverket är en av hörnstenarna i EU:s arbete för att bevara biologisk mångfald. I fågeldirektivet och habitatdirektivet listas 170 naturtyper och cirka 900 växt- och djurarter som särskilt värdefulla. 90 av naturtyperna och drygt 100 av djur- och växtarterna i habitatdirektivets bilaga 1 och 2 finns i Sverige. Därtill häckar i vårt land regelbundet cirka 60 av de fåglar som listas i bilaga 1 i fågeldirektivet.

Bevarandeplaner

För varje Natura 2000-område ska Länsstyrelsen ta fram en beskrivning. Detta görs i särskilda bevarandeplaner, men beskrivningen kan också ingå i en skötselplan om området även är naturreservat. I planen finns en beskrivning av området med bevarandesyfte och bevarandemål för de naturtyper och arter som ska bevaras, och det ska framgå hur skyddet kan bidra till en gynnsam bevarandestatus för naturtyperna och arterna. Även hot mot Natura 2000-området och behov av bevarandeåtgärder, till exempel skydd eller skötsel, ska beskrivas. Bevarandeplanen underlättar förvaltningen av området och tillståndsprövningar enligt miljöbalken genom att den ger viktig information om området till bland annat markägare, myndigheter, exploatörer och naturvårdsförvaltare.

Bevarandeplanen utarbetas och fastställs av Länsstyrelsen, som även är ytterst ansvarig för att målsättningen med området uppfylls. Det gäller även för de bevarandeåtgärder och den naturvårdsskötsel som kan krävas för att bevara värdena, i den mån markägare eller andra brukare inte har möjligheten eller skyldigheten via andra lagar eller avtal att göra detta (till exempel miljöersättningar). Bevarandeplanen revideras när ny kunskap tillkommer eller när förutsättningar ändras - den är ett "levande dokument". Det gör det möjligt för alla att bidra med ny kunskap och synpunkter genom att kontakta Länsstyrelsen.

I bevarandeplanen redovisas gränser, naturtyper och arter enligt bästa tillgängliga kunskap. I de fall där ny kunskap har tillkommit, har Länsstyrelsen för avsikt att föreslå dessa ändringar till regeringen när nästa tillfälle ges. Framtida naturvårdsarbete kan komma att leda till ytterligare ny kunskap som i sin tur kan leda till behov av justeringar av Natura 2000-områdets gränser, naturtyper eller arter. Vid förvaltning och tillståndsprövning är det viktigt att utgå från de befintliga värdena, inte bara de regeringsgodkända, varför det är av vikt att bevarandeplanen redovisar dessa, även om de inte har hunnit bli regeringsgodkända ännu.

Bevarandeplanen är inte ett juridiskt bindande dokument. För formell reglering av till exempel skydd eller skötsel kan andra beslut behövas, till exempel skyddsbeslut för naturreservat. Reglerna enligt eventuella skyddsbeslut gäller parallellt med den tillståndsplikt som gäller i Natura 2000-områden.

Tillståndsplikt och samråd

För att inte skada naturvärden krävs tillstånd för verksamheter eller åtgärder som på ett betydande sätt kan påverka utpekade livsmiljöer eller arter i ett Natura 2000-område. Det kan även gälla åtgärder utanför Natura 2000-området, om de kan påverka miljön eller utpekade arter i området. Det är påverkan på de livsmiljöer och/eller arter som skyddas i området som är grunden för prövningen oavsett var källan till störningen ligger geografiskt. Detta regleras i miljöbalken (7 kap. 27–29 §§). Tillståndskravet aktualiseras när en verksamhet eller åtgärd kan påverka miljön i ett Natura 2000-område på ett betydande sätt, det vill säga när det finns risk för skada eller störning.

Då det kan vara svårt att avgöra vilka åtgärder som kan påverka naturvärdena i Natura 2000-området behöver man samråda med Länsstyrelsen före genomförandet. Vid skogsbruksåtgärder hålls dock samråd med Skogsstyrelsen istället. Mer information finns hos Länsstyrelsen, läs på webben (lansstyrelsen.se/ostergotland) eller kontakta en handläggare (växel: 010-223 50 00).

För verksamheter och åtgärder som direkt hänger samman med eller är nödvändiga för naturvårdsskötsel och naturvårdsförvaltning av ett Natura 2000-område och finns beskrivna i områdets bevarandeplan, i syfte att långsiktigt bevara de naturtyper och/eller arter som skyddas, krävs inte tillstånd.

Innehåll

Området, Rosebo	5
6270 – Silikatgräsmarker.....	10
6530 – Lövängar	10
9070 – Trädklädd betesmark.....	12
1084 – Läderbagge, <i>Osmoderma eremita</i>	13
1936 – Hålträdsklokrypare, <i>Anthrenochernes stellae</i>	15
Dokumentation	16
Kartor	18



LÄNSSTYRELSEN
ÖSTERGÖTLAND

Bevarandeplan för Natura 2000 - området SE0230193 Rosebo

Kommun: Ydre

Områdets totala areal: 12,5 hektar

Markägarförhållande: Privat

Bevarandeplanen fastställd av Länsstyrelsen: 2018-12-19

Regeringsbeslut, historik:

Regeringen föreslår att området är av gemenskapsintresse (pSCI): 1998-01

Fastställts som ett område av gemenskapsintresse (SCI): 2005-01

Regeringen förklarar området som ett särskilt bevarandeområde (SAC): 2011-03

Naturtyper och arter som ska bevaras i området:

6270 – *Silikatgräsmarker

6530 – *Lövängar

9070 – Trädklädd betesmark

1084 – *Läderbagge, *Osmoderma eremita*

1936 – Hålträdklokrypare, *Anthrenochernes stellae*

*) = Prioriterad art eller naturtyp i EU:s Natura 2000-bevarandearbete

Området

Bevarandesyfte

Det överordnade bevarandesyftet för Natura 2000-nätverket är att bidra till bevarandet av biologisk mångfald genom att bibehålla eller återskapa gynnsam bevarandestatus för de naturtyper och arter som omfattas av EU:s fågeldirektiv eller art- och habitatdirektiv. För det enskilda Natura 2000-området är det överordnade syftet att bevara eller återställa ett gynnsamt tillstånd för de naturtyper och arter som förekommer i området.

Prioriterade bevarandevärden:

Syftet med Natura 2000-området Rosebo är att bevara och vidareutveckla naturvärden knutna till samtliga ingående naturtyper och arter enligt art- och habitatdirektivet. I Rosebo är trädklädd betesmark prioriterad.

Motivering:

Rosebo ligger som en oas i ett annars relativt barrdominerat område. Lövträden i de trädklädda betesmarkerna är viktiga för att läderbaggen och hålträdsklokryparen ska kunna finnas kvar i området. De är även viktiga för andra vedlevande organismer, såsom insekter, mossor och lavar. De trädklädda betesmarkerna har även ett artrikt fältskikt som kan nyttjas av till exempel fjärilar.

Prioriterade åtgärder:

Prioriterade bevarandeåtgärder i Rosebo är en fortsatt hävd och röjning av igenväxning, samt att slåtter och hamling återupptas i lövängen.

Beskrivning av området

Rosebo ligger i en sydsluttning ner mot Sommen på Torpöns norra del. Kring gården utbreder sig ett småskuret odlingslandskap med åkrar, naturliga fodermarker och lövskogspartier. Kring kulturmarkerna sluter sig barrskogen. Under beteckningen annan mark ingår ett skifte med hamlade träd som ligger mellan åkrarna samt ett stenigt parti som inte betas men som har värdefulla träd väster om den största åkern. De naturliga fodermarkerna består av en hackslättäng, flera björkhagar och blandlövhagar.

Vad kan påverka området negativt

Naturtyps- och artspecifika hotbilder preciseras under respektive naturtyp och art.

Faktorer som kan påverka området negativt:

- Utebliven eller olämplig skötsel av hävdade objekt (på grund av ändrad markanvändning, nedläggning av jordbruk med mera).
- Minskad eller utebliven slåtter, bete och röjning av igenväxningsvegetation kan på sikt leda till igenväxning av buskar och träd och utarmning av den hävdgynnade floran och faunan. Alltför kraftig röjning av buskar och träd så att organismer som är beroende av dessa strukturer missgynnas.
- Överbete. Alltför intensivt betetryck påverkar naturtyperna negativt.
- Skötsel som avlägsnar småbiotoper, kantzoner och mosaikmiljöer och skapar skarpa gränser mellan olika markslag påverkar naturtyperna negativt.
- Spridning av gödsel i naturtyperna påverkar floran negativt.
- Tillskottsutfodring av betesdjuren ger indirekt näringstillförsel till marken och missgynnar den konkurrenssvaga floran.
- Användning av avmaskningsmedel som innehåller avermectin är negativ för den dynglevande insektsfaunan.
- Markexploatering och annan markanvändningsförändring i objektet eller i angränsande områden, exempelvis skogsplantering, dikning och täktverksamhet.

Länsstyrelsen Östergötland

- Skogsplantering i hagmarker.
- Gödslings- och försurningseffekter från nedfall av luftburna föroreningar påverkar florans negativt.

Områdets bevarandeåtgärder

Art- eller naturtypsspecifika åtgärder preciseras under respektive art och naturtyp.

Tabell 1: En generell sammanställning av bevarandeåtgärder omnämnda i den aktuella bevarandeplanen.

Bevarandeåtgärd	När	Var	Prioritet
Bete	Årligen	Silikatgräsmarker (6270) och trädklädd betesmark (9070)	1
Återuppta slåtter och hamling	Snarast	Lövängar (6530)	1
Slåtter	Årligen	Lövängar (6530)	1
Fagning, höbärgning och efterbete	Årligen	Lövängar (6530)	1
Hamling	Löpande	Lövängar (6530)	1
Röjning av igenväxning	Vid behov	Hela Natura 2000-området	2
Röjning på och kring forn- och kulturlämningar för att tydliggöra dem	Vid behov	Forn- och kulturlämningar	2
Frihuggning av spärrgreniga träd	Vid behov	Hela Natura 2000-området	3

Reglering av skydd och skötsel:

Enligt 12 kap. 8 § MB (miljöbalken) är brukaren skyldig att ta hänsyn till natur- och kulturvärden vid all markanvändning i jordbruket. De allmänna hänsynsreglerna i 2 kap. MB förtydligas i Jordbruksverkets föreskrifter (SJVFS 1999:119) om hänsyn till natur- och kulturvärden i jordbruket. Enligt förordningen (1998:915) om miljöhänsyn i jordbruket får jordbruksmark tas ur produktion först efter anmälan till Länsstyrelsen, som då har möjlighet att förbjuda en ändrad markanvändning.

Alla naturtyper i området kan skötas med medel från EU:s miljöstödd. Miljöstödsreglerna uppdateras vart 5 år och kan i enstaka fall ha krav som står i motsättning till Natura 2000-kraven. Natura 2000-naturtyperna måste dock skötas i syfte att målen med Natura 2000-området uppnås. Detta är troligen inget problem i dagsläget (2018), men bör följas upp vid nya stödperioder och regeländringar. I Natura 2000-området Rosebo ingår drygt hälften av all naturtypsklassad mark i miljöersättningsansökan 2017, varför skydd och skötsel inte är reglerad i tillräcklig omfattning.

De värdefulla träden (främst inom naturtypen 9070) har ett visst skydd via miljöersättningen. I och med att området är Natura 2000-område krävs samråd med Länsstyrelsen vid avverkningar och röjningar som kan påverka naturvärdena negativt. Detta gäller även avverkning av enstaka värdefulla träd eller bortförsel av grov död ved. Avverkning av träd som ligger utanför Natura 2000-området men som kan ha höga naturvärden kräver samråd med Länsstyrelsen enligt 12 kap. 6 § MB.

För åtgärder (som påverkar naturmiljön negativt inom området) utanför Rosebo eller i direkt anslutning till Rosebo kräver samråd med Länsstyrelsen enligt 12 kap. 6 § MB. Vid samråd som rör skogsbruksåtgärder i skog kontaktas Skogsstyrelsen.

Markavvattning är åtgärder som utförs för att avvattna mark, för att sänka eller tappa ur ett vattenområde eller för att skydda mot vatten om åtgärderna syftar till att varaktigt öka en fastighets lämplighet för något visst ändamål.

Länsstyrelsen Östergötland

Markavvattning kräver alltid tillstånd (11 kap. 13 § MB). I Östergötland är det dessutom förbjudet att avvattna mark vilket medför att man även behöver söka en dispens från det generella markavvattningsförbudet. Ansökan om dispens och tillstånd till markavvattning prövas i normalfallet av Länsstyrelsen.

Strandskyddets syfte är att bevara allmänhetens tillgänglighet samt växt- och djurlivet vid stränderna. Strandskyddet gäller vid hav, sjöar och vattendrag enligt 7 kap. 13 § i MB. Det generella strandskyddet omfattar land och vattenområden 100 meter från strandlinjen vid normalt vattenstånd. I Östergötland är strandskyddet utökat på vissa platser. För Rosebo gäller ett strandskydd på 150 meter. Det är inte tillåtet att göra något som försämrar livsvillkoren för växter och djur eller begränsar allmänhetens tillträde till det strandskyddade området. Under vissa förutsättningar och i vissa fall kan dispens ges för en åtgärd som strider mot förbudet i strandskyddslagstiftningen.

Alla fornlämningar skyddas enligt kulturmiljölagen (1988:950). Enligt 2 kap. 6 § kulturmiljölagen är det förbjudet att utan tillstånd "rubba, ta bort, gräva ut, täcka över eller genom bebyggelse, plantering eller på annat sätt ändra eller skada en fornlämning". Hänsyn till forn- och kulturlämningar ska därmed tas vid åtgärder som görs för att bevara naturvärdena kopplade till Natura 2000.

I och med att området är Natura 2000-område krävs samråd med Länsstyrelsen/Skogsstyrelsen vid avverkningar och röjningar som kan påverka naturvärdena negativt, även huggningar av enstaka värdefulla träd eller bortförsel av grov död ved. Vid samråd som rör skogsbruksåtgärder i skog kontaktas Skogsstyrelsen. Eftersom det idag inte finns något annat skydd av trädvärdena samt att de typiska arterna inom Natura 2000-området är beroende av äldre träd och död ved, bör Länsstyrelsen utreda om Natura 2000-området Rosebo kan få ett förstärkt skydd.

Bevarandeåtgärder:

Områdets hävdhistoria är vägledande för den fortsatta skötseln. För att betes- och ängsmarkernas naturvärden ska bevaras behöver markerna regelbundet vara välhävdade så att ingen skadlig förnaansamling bildas, eftersom det missgynnar småväxta arter och försvårar frögroning. Naturtyperna silikatgräsmarker, lövängar och trädklädd betesmark hävdas oftast med bete eller slåtter.

Det är värdefullt om hävden planeras så att Natura 2000-området i sin helhet har blommande växter under hela säsongen. Detta för att ha en kontinuerlig källa av nektar- och pollentillgång för markernas insektsfauna. Genom att till exempel ha betespåsläpp vid olika tidpunkter för olika fållor eller ha ett rotationsbete mellan fållor finns det alltid en del av området där florans kan få gå i blom och fröa av sig. Generellt sett så är alltid ett sent betespåsläpp att föredra eftersom det ökar nektar- och pollentillgången för bland annat fjärilsfaunan. Enklaste metoden för att åstadkomma detta är att dela in hagmarken i minst två fållor; en torrare artrikare del och en fuktigare mer hävdkrävande del. Under försommaren kan djuren beta i den fuktiga fållan och under högsommaren när flertalet arter har blommat ut och satt frö kan grinden till den torrare delen öppnas och fållorna betas samtidigt.

Mängden lämpliga hålträd bör om möjligt ökas såväl lokalt som på landskapsnivå. Gamla ihåliga träd, liksom högstubbar, lågor och större nedfallna grenar lämnas intakta. Grova träd med håligheter behöver stå ljusöppet. Grova träd som står skuggigt bör därför frihuggas. Undantaget är om det är andra jätteträd eller viktiga framtidsträd som står tätt inpå varandra. Yngre och medelålders ekar, lindar och lönnar bör väljas ut och skötas så att de i framtiden utvecklas till ihåliga jätteträd. För att de yngre träden ska kunna utvecklas rätt behöver de frihuggas så att de står ljusöppet och på så sätt blir spärrgreniga i formen. I en stor del av ekhagarna står träden för tätt. Detta arbete bör ske kontinuerligt vid behov.

Vid restaureringsinsatser lämnas minst 20 % av grenar, ris och stockar för att tillgodose en viss mängd död ved. Om möjligt kan även högstubbar skapas, passande träd hamlas och att ringbarkning tillämpas istället för avverkning av vissa träd.

Länsstyrelsen Östergötland

All stående död ved samt grövre trädgrenar och stammar som faller till marken ska lämnas kvar inom Natura 2000-området. Om de faller på ett, ur brukningsmässigt, dåligt ställe, på forn- och kulturlämningar, försvårar betesmöjligheten för djuren eller på delar med artrik flora kan de flyttas till annan del av hagarna.

Att öka andelen buskar är önskvärt. Genom att ”betesfreda” strategiskt utvalda zoner (områden) kan buskar tillåtas växa upp. Detta kan göras genom att lägga ut trädskronor eller rester från röjningar. Då skapas en mindre betesfredad zon samtidigt som död ved i solexponerade lägen skapas.

Buskar av olika slag, främst blommande arter, är viktiga att spara, så länge som de inte täcker stora ytor och bildar stora snår eller täcker fornlämningar. Mindre snår ger skydd, bo- och födosöksplatser för många djur och underlättar för lövträd, bland annat ek, att gro och växa till sig utan att bli avbetad.

Skadlig förnaansamling, igenväxning och antropogen näringstillförsel (inklusive tillskottsutfodring av betesdjur) får inte förekomma annat än i mycket begränsad utsträckning.

För att bevarandetillståndet för lövängarna ska förbättras behöver slätter återupptas snarast. Dessutom behöver träden hamlas regelbundet. En fortsatt hamling av de hamlade träden i området gynnar träden själva, men även barklevande organismer.

Arealen lövängar har minskat i området då delar tidigare schacktas till förmån av en trädgård. I och med detta försvann värdena ut marken. Det skulle vara positivt om lövängen kunde få sprida sig på idag icke-naturtypsklassad mark, då främst den del som ligger mellan områdena som klassas som lövängar. Denna del ligger redan delvis inom miljöersättningsansökan, varpå arbetet inte skulle bli mycket tyngre än var det är idag.

Bevarandestatus och bevarandetillstånd

Bevarandestatus beskriver läget för naturtyperna och arterna i landet som helhet, medan *bevarandetillståndet* beskriver aktuellt läge inom Natura 2000-området. Dessa beskrivs närmare under respektive naturtyp och art längre fram i planen. Här redovisas en sammanställning av bevarandetillståndet inom området.

Tabell 2: Naturtypsareal och förekomst av Natura 2000-arter (ej fåglar) inom Natura 2000-området. **Blå färg** innebär en förändring av art- eller arealförekomst jämfört med regeringsgodkända uppgifter angivna inom parentes. Länsstyrelsen kommer att föreslå förändringarna vid lämpligt tillfälle. Bevarandetillståndet för naturtyperna och arterna kan klassas som okänt, dåligt, otillfredsställande, tillfredsställande eller gynnsamt. *) = Prioriterad art eller naturtyp i EU:s Natura 2000-bevarandearbete. Prioriteringen kan skilja sig från prioriteringen i det specifika området.

Naturtyp/art	Hektar/Förekomst	Bevarandetillstånd	Sida
6270 - *Silikatgräsmarker	1,4	Tillfredsställande	10
6530 - *Lövängar	0,6 (0,8)	Otillfredsställande	10
9070 - Trädklädd betesmark	6,4	Otillfredsställande	12
1084 - *Läderbagge (<i>Osmoderma eremita</i>)	X	Otillfredsställande	13
1936 - Hålträdsklokrypare (<i>Anthrenochernes stellae</i>)	X	Otillfredsställande	15
Annan naturtyp	4,1		
Total areal	12,5		

Uppföljning

Länsstyrelsen ansvarar för att uppföljning av bevarandemål genomförs. Uppföljningen ska ske enligt de manualer för skyddade områden som har tagits fram av Naturvårdsverket samt Havs- och vattenmyndigheten. Mätbara mål, så kallade målindikatorer, ska registreras i databasen SkötselDOS. Dessa målindikatorer följs sedan upp.

Målsättningen är att kunna se om de bevarandemål som satts upp i bevarandeplaner och skötselplaner uppfylls, att skötseln fungerar och att Natura 2000-naturtyperna och arterna har gynnsamt tillstånd.

Uppföljning av skötseln, som är en viktig del i bevarandemålen, kommer delvis att kontrolleras via den ordinarie kontrollverksamheten för miljöersättningsåtaganden, men bör även följas upp för länets samtliga områden med hävdbehov genom regelbundna analyser för att se vilka områden som ingår i jordbruksblock med miljöersättning.

6270 – Silikatgräsmarker

Arealen 1,4 ha är fastställd i regeringsbeslut

Beskrivning

Naturtypen silikatgräsmarker består av öppna betesmarker med högst 30 % krontäckning av träd och buskar. Fältskiktet är artrikt och har ett stort inslag av hävdgynnade arter som trivs på kalkfattig och näringsfattig mark. Artrikedomen är uppkommen ur en lång period av hävd och naturtypen är beroende av en fortsatt beteshävd. Vegetationens sammansättning varierar beroende på underlag och geografisk belägenhet.

Silikatgräsmarkerna kan vara mycket örtrika och kan ibland hysa ovanliga växter. Örtrikedomen gör dem viktiga för många insekter, inte minst fjärilar och bin. Naturtypen kan uppträda i olika skepnader beroende på bland annat fuktighet och klimat.

Bevarandemål

Arealen av silikatgräsmarker (6270) i Natura 2000-området ska vara minst 1,4 hektar. Regelbunden hävd ska prägla naturtypen. Träd och buskar ska utgöra enstaka till måttligt inslag och mindre ytor med blottad mark är ett positivt inslag. Det ska finnas typiska och karaktäristiska kärlväxter (till exempel kattfot, solvända, ängsvädd, och gullviva) och insekter (till exempel dagfjärilar och dyngbaggar) och dessa ska förekomma i sådan omfattning att dessa kan fortleva långsiktigt i området. Artsammansättningen och näringstillgången ska vara naturlig.

Bevarandestatus och bevarandetillstånd

Små jordbruksföretag slås ihop eller läggs ned och urbaniseringen fortsätter vilket gör att små eller svårbrukade marker som ofta hyser den största mångfalden tas ur bruk och växer eller planteras igen med skog. Eftersom gräsmarker minskar i utbredning har också flertalet av gräsmarksnaturtyperna och deras typiska arter en fortgående negativ utveckling. Ett stort antal typiska kärlväxter med höga naturvärden förekommer i silikatgräsmarkerna som historiskt troligen har brukats som slåtteräng. För naturtypen silikatgräsmarker (6270) är förekomstarealen i boreal region idag 126 000 hektar och bevarandestatusen är dålig. För att uppnå en gynnsam bevarandestatus i samma område har ArtDatabanken (2013) uppskattat att det behövs 380 000 hektar av naturtypen.

Naturtypen (6270) i Natura 2000-området hävdas genom bete och ingår till stor del i miljöersättningen (2016), det finns ett artrikt fältskikt i stora delar. Mindre ytor kan ha en något tät krontäckning eller begränsade ytor med igenväxningskaraktär. Bevarandetillståndet anses ändå till stor del som tillfredställande.

6530 – Lövängar

Nuvarande arealen 0,8 ha är inte fastställd i regeringsbeslut

Arealen 0,6 ha är fastställd i regeringsbeslut

Beskrivning

Vegetationsmosaik med hävdformade lövträd/buskar och ängsytor. Naturtypen har utvecklats genom lång kontinuitet av bland annat slåtter/bete och lövtäkt. Den har traditionellt utnyttjats för skörd av vinterfoder. I det gamla jordbrukssamhället var denna naturtyp därigenom ett viktigt markslag.

Länsstyrelsen Östergötland

Idag är många lövängar på väg att växa igen. Arter som indikerar hävdkontinuitet ska dock finnas för att ett område ska kunna klassas som naturtypen 6530. Traditionellt hävdade lövängar är biologiskt mycket rika miljöer och hyser ett stort antal numera sällsynta arter, bland annat slåttergynnade kärlväxter och många insekter. Lövängarnas halvöppna, mosaikartade miljö med hamlade träd i olika åldrar har gynnat många lavar, mossor, insekter och fåglar.

Lövängar skiljer sig från övriga gräsmarker inklusive trädklädd betesmark (9070) genom att hysa en påtaglig förekomst av hamlade träd (pågående hamling eller där hamling lätt kan återupptas) i kombination med ett artrikt, hävdpåverkat fältskikt. Hävden sker i huvudsak i form av slåtter i kombination med lövtäkt.

Bevarandemål

Arealen lövängar (6530) ska inte minska från 0,6 hektar, i Rosebo. Utbredningen ska snarare öka och närliggande icke-naturtypsklassad mark skulle kunna bli löväng om denna slåttras regelbundet och hamling sker. Mängden hamlade och äldre träd ska inte minska. Värden knutna till hamlade träd, äldre träd samt buskar ska bestå. Lövängen ska även ha ett måttligt inslag av nyhamlade rekryteringsträd. De äldre träden och värdefulla buskar ska stå fritt och solbelyst. För naturtypen löväng är målet främst att igenväxningsvegetation inte ska förekomma men även att försiktig hävd av markvegetationen upprätthålls genom sen slåtter eller bete.

Vad kan påverka negativt

Faktorer som kan påverka naturtypen negativt utöver den generella hotbilden:

- Utebliven höbärgning leder till förnaansamling med utarmning av den hävdgynnade floran och faunan som följd.
- Årlig slåtter vid fel tidpunkt, till exempel för tidigt på säsongen när växterna ännu inte hinner sätta frö, leder med tiden till utarmning av den hävdgynnade floran och faunan.
- Utebliven hamling skapar ett mer slutet krontäcke vilket missgynnar den ljuskrävande floran och faunan.

Bevarandestatus och bevarandetillstånd

Arealen av naturtyperna som hör till de äldre typerna av fodermarker, det vill säga ängar och betesmarker, har minskat drastiskt under de senaste 100–150 åren. Bevarandestatusen för nästan alla gräsmarker är negativ eftersom rationaliseringen av jordbruket fortsätter. Små jordbruksföretag slås ihop eller läggs ned och urbaniseringen fortsätter vilket gör att små eller svårbrukade marker som ofta hyser den största mångfalden tas ur bruk och växer eller planteras igen med skog. Eftersom gräsmarkerna har minskat i utbredning har också flertalet av gräsmarksnaturtyperna och deras typiska arter en negativ utveckling. För naturtypen lövängar (6530) är förekomstarealen i boreal region (både inom och utanför Natura 2000-områden) idag 580 hektar. För att uppnå gynnsam bevarandestatus i samma område behövs det uppskattningsvis 15 000 hektar. Bevarandestatusen är dålig och går mot att bli ännu sämre.

Lövängen i Natura 2000-området Rosebo har på senare tid endast betats och inte slåttrats, det är mycket viktigt att slåttern kommer igång igen samt att hamling av träden återupptas. Bevarandetillståndet anses som otillfredsställande, men om slåttern och hamlingen inte kommer igång snarast kommer tillståndet att försämrast.

9070 – Trädklädd betesmark

Arealen 6,4 ha är fastställd i regeringsbeslut

Beskrivning

Trädklädda betesmarker är en naturtyp som kan delas in i två undergrupper: hagmarker med ett glest trädskikt av främst ek eller björk, samt skogsbete (betad skog) där barrträd ofta är dominerande. Gemensamt för dem är en lång trädkontinuitet och att marken har nyttjats till bete. De trädklädda hagmarkerna kan även ha en historia av slätterhävd. De trädklädda betesmarkerna i Rosebo tillhör undergruppen hagmarker.

Det är viktigt att trädkontinuiteten inte bryts eller att beteshävden upphör. Krontäckningen ska för naturtypen generellt ligga över 30 % men oftast under 75 %. Till trädklädda betesmarker är en mängd arter från olika organismgrupper knutna, främst hävdgynnade kärlväxter, svampar, lavar och insekter. Vidkroniga träd är hemvist för flera karaktärsarter av främst insekter, lavar, och mossor som måste ha ljus och värme. Fältskiktet behöver också ljus för att inte grässvålen ska luckras upp och karaktärsarterna utkonkurreras av skuggtåliga arter. Även grov död ved, främst i form av torrträd och hålträd, men även enskilda lågor i olika nedbrytningsstadier är värdefulla substrat för vedlevande insekter och epifyter. I de fall betad skog finns på kalkmark har den ofta en rik marksvampflora som är hävdgynnad. I naturtypen finns vanligen blommande buskar till exempel hagtorn, slån och nypon som är en viktig miljö för många fjärilar och andra insekter.

Bevarandemål

Arealen av trädklädda betesmarker (9070) ska totalt vara minst 6,4 hektar i Natura 2000-området Rosebo. Det ska finnas ett individ- och artrikt bestånd av typiska och karakteristiska kärlväxter (till exempel ängsvädd, blåsuga och darrgräs) och lavar.

Krontäckningen i hagmarken ska variera mellan glest till halvsluten, skogsbetet kan ha en mera sluten krontäckning. Trädskiktet ska vara olikåldrigt och flerskiktat samt att ädellövträd ska dominera naturtypen. Andra viktiga trädarter som tillsammans ska utgöra ett måttligt till påtagligt inslag i betesmarken är tall, björk, asp, vildapel, rönn, sälg och al. Det ska finnas tämligen allmän förekomst av grov och solbelyst död ved till exempel torrträd, hålträd, liggande stockar, även enstaka rishögar är positivt och kan sparas. Det ska även finnas ett artrikt buskskikt med minst ett måttligt inslag av hassel och rosenväxter. Förekomsten av äldre träd och buskar ska vara allmän till riklig och det ska finnas en förnygring av ovan nämnda arter. Artsammansättningen ska vara naturlig.

Skadlig förnaansamling, igenväxning och antropogen näringstillförsel (inklusive tillskottsutfodring av betesdjur) får inte förekomma annat än i mycket begränsad utsträckning.

Vad kan påverka negativt

Faktorer som kan påverka naturtypen utöver den generella hotbilden:

- Bristande träd- och buskförnygring hotar på sikt kontinuiteten av dessa strukturer i naturtypen.
- Avverkningar annat än i naturvårdssyfte.
- Markberedning och plantering.
- Virkestransporter eller körning med andra tyngre fordon kan skada för naturtypen viktiga markförhållanden, samt leda till förändrad hydrologi.
- Ökat graninslag i lövträdsbärande hagmarker.

Bevarandestatus och bevarandetillstånd

Små jordbruksföretag slås ihop eller läggs ned och urbaniseringen fortsätter vilket gör att små eller svårbrukade marker som ofta hyser den största mångfalden tas ur bruk och växer eller planteras igen med skog. Eftersom

Länsstyrelsen Östergötland

gräsmarker minskar i utbredning har också flertalet av gräsmarksnaturtyperna och deras typiska arter en fortgående negativ utveckling. För naturtypen trädklädd betesmark (9070) är förekomstarealen i boreal region idag 67 600 hektar och bevarandestatusen är dålig. För att uppnå en gynnsam bevarandestatus i samma region har ArtDatabanken (2013) uppskattat att det behövs minst 300 000 hektar av naturtypen.

Naturtypen (9070) i Natura 2000-området hävdas till stor del genom bete och drygt hälften ingår i miljöersättningen (2017). Det finns några grövre träd med håligheter i området och fältskiktet är övervägande artrikt. Trots detta anses bevarandetillståndet som otillfredsställande eftersom en så pass stor del av naturtypen inte hävdas idag.

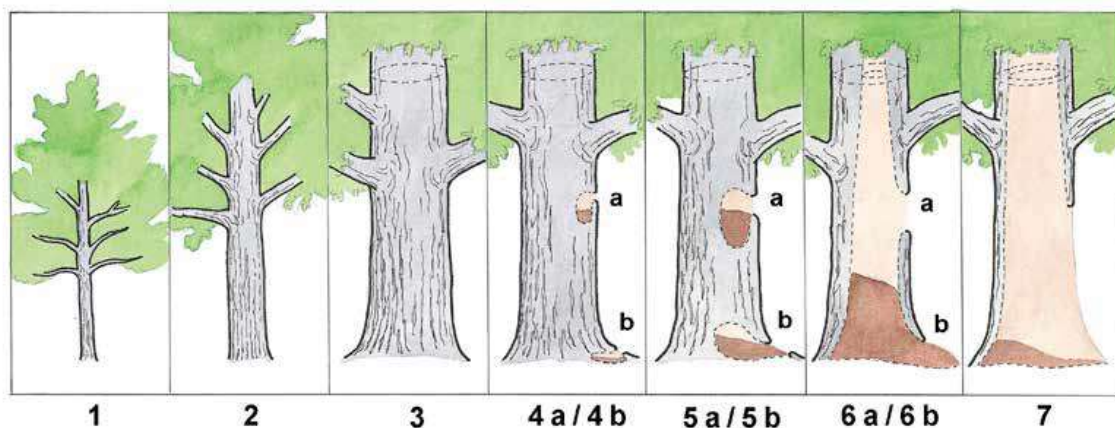
1084 – Läderbagge, *Osmoderma eremita*

Artens förekomst i området är fastställd i regeringsbeslut

Beskrivning

Läderbaggen är knuten till äldre ihåliga lövträd med stora mängder mulm. I Sverige förekommer den främst i ek, men även i ask, lind, bok, klibbal och andra träd som blir ihåliga. God solexponering påverkar mikroklimatet inne i hålträden positivt. Läderbaggen föredrar träd som står fristående eller halvöppet och det är sällan man ser arten i helt slutna bestånd.

Larven lever inne i stamhåligheternas mulm, där de gnager på den omgivande fastare (brunnrötade) döda veden. Läderbaggen lever därför nästan uteslutande i träd som är över 200 år gamla det vill säga klass 4 och uppåt (se figur 1 för klassindelning). Troligen är klass fem till sex viktigast för arten eftersom träden då innehåller mest mulm. Arten kan stanna mycket länge i samma träd, vilket gör att stora mängder av de karaktäristiska exkrementerna efter hand ansamlas inuti trädet. Larven lever och utvecklas inuti trädet under tre till fyra år. Den vuxna skalbaggen kläcks i juli månad och lever sedan i två till fem veckor i och på trädet, för att fortplanta sig och sedan dö. Läderbaggen blir upp till tre centimeter stor, är vackert brunglänsande och har en doft som påminner om aprikos. Arten är idag sällsynt i hela Europa. I Sverige har den sina starkare fästen i Östergötland, östra Småland och Blekinge. Den har mycket höga krav på sin livsmiljö och är därför en viktig indikator på värdefull natur - finns läderbaggen finns också en mängd andra hotade insekter, lavar och svampar.



Figur 1: Stadiindelning av hålträd enligt Jansson och Antonsson (1995). Varje klass motsvarar 50–100 år och stadium tre representerar ett träd som är cirka 100–150 år.

Länsstyrelsen Östergötland

Arten gynnas av betesdrift och plockhuggning eller motsvarande ingrepp som håller trädsiktet glest och luckigt, med god möjlighet för ljuskrävande träd som ek att utveckla mulmträd och att föryngra sig. Det har visat sig att läderbaggen kan leva kvar i många år efter det att en lokal blivit för liten och träden för få för att garantera artens långsiktiga överlevnad.

Läderbaggen har begränsad spridningsbenägenhet och de flesta individer stannar under hela sin livstid i det träd där de kläckts. Endast 15 % av individerna lämnar trädet där de kläcktes i och flertalet sprider sig då till träd inom 50 till 100 meter. Den längsta kända förflyttningen av läderbaggen är 500 meter, modellberäkningar uppskattar att cirka 5 % borde kunna sprida sig längre än 300 meter och mindre än 1 % längre än 1 kilometer. Om det är långa avstånd mellan lämpliga hålträd får isoleringseffekten stor betydelse för artens förekomstmönster.

Sammanfattningsvis kan sägas att läderbaggen är en dokumenterat god signalart (lätt att känna igen och finna) för ihålliga ädellövträd med en hög artrikedom.

Bevarandemål

För att det ska finnas goda förutsättningar för läderbaggen inom Natura 2000-området Rosebo behöver det finnas minst 20 mulmträd i klass fem till sex samt 160 hålträd inom lämpligt spridningsavstånd (högst 300 meter mellan hålträden) på en areal av minst 57 hektar.

Målet är att livsmiljön ska utgöras av trädklädd betesmark (9070) eller motsvarande miljö där krontäckningen ska variera mellan glest till halvsluten. Trädsiktet behöver vara olikåldrigt och flerskiktat samt domineras av ädellöv, främst ek. Det ska finnas tämligen allmänt med grov och solbelyst död ved till exempel torrträd, hålträd, mulmträd. Redan gamla träd och död ved ska stå kvar, förekomsten av äldre träd (hålträd) ska utgöra ett måttligt inslag.

Vad kan påverka negativt

Faktorer som kan påverka arten negativt utöver den generella hotbilden:

- Ett stort antal av de träd där läderbaggen förekommer hotas generellt genom konkurrens från yngre lövträd och gran. Många lämpliga ekar har dött under senare decennier på grund av igenväxning och utskuggning. Bristande eller upphörd hävd är ett hot mot arten.
- Avverkning och bortstädning av hålträd i parker och alléer är ett annat starkt hot mot arten. Denna typ av träd förekom tidigare i stor utsträckning ute i det öppna kulturbeteslandskapet, en miljö som decimerats kraftigt på grund av ändrad markanvändning. Därför kan parker och alléer i framtiden bli allt viktigare biotoper för artens överlevnad.
- På många lokaler (platser) är kontinuiteten av jätteträd bruten, vilket innebär att ersättningsträd saknas när den äldre generationens träd dör. Många lokaler har ett glapp på minst 60 år i nyetableringen av framtidsekar.
- Fragmentering i kombination med små delpopulationer. På små lokaler löper läderbaggspopulationerna risk att dö ut genom slumpmässiga händelser, även om antalet lämpliga träd skulle hållas konstant. Då många lokaler numera ligger långt från varandra är sannolikheten för återkolonisation liten eller obefintlig om populationen en gång försvunnit.
- Exploatering i eller i närheten av skalbaggnas förekomstlokaler försvårar läderbaggens möjligheter att sprida sig i landskapet. De påverkas främst av dofter, sikthinder och upphörd hävd.

Bevarandeåtgärder

Läderbaggen ingår i art- och habitatdirektivets bilaga 2 och vilt levande exemplar av arten läderbagge är fredade enligt stycke 1–4, 4 § Artskyddsförordningen (2007:845). Detta innebär att det är förbjudet att avsiktligt störa, skada, fånga eller döda arten, eller avsiktligt förstöra eller skada bo- och viloplatser samt att samla in ägg. Det innebär alltså att flertalet av alla hålträd inom spridningsavstånd (300–500 meter) även utanför Natura 2000-området redan idag är skyddade.

Bevarandestatus och bevarandetillstånd

Läderbaggen förekommer från Skåne till Uppland och Västmanland. Sverige härbärgerar en avsevärd del av den samlade västeuropeiska populationen. De flesta fyndplatserna ligger i sydöstra Sverige. Arten är påträffad på cirka 430 lokaler (platser) under sen tid, men på många av dessa är populationerna mycket individfattiga och arten finns bara kvar i ett eller ett par träd. Ungefär 1/3 av dessa lokaler är det endast exkrementer och rester av djur påträffade.

Antalet grova exponerade hålträd, ofta i gamla naturbetesmarker, parker och alléer, har minskat kontinuerligt. På många platser finns ett hundraårigt glapp i åldersfördelningen av lämpliga träd, vilket gör att framtiden kan te sig ganska dystert för arten. Utan biotopvårdande åtgärder kommer många av de mindre populationerna med all sannolikhet att försvinna.

Målsättningen för åtgärdsprogrammet för läderbagge är livskraftiga populationer med god konnektivitet (fria spridningsvägar/"gröna korridorer"), spridda över artens naturliga utbredningsområde. Detta innebär att arten bör bebo minst 500 träd i kontinental region och minst 2 000 träd i boreal region för en gynnsam bevarandestatus.

Natura 2000-området Rosebo kommer inte kunna ha minst 20 hålekar av god kvalitet (det vill säga mulmträd klass fem till sex i solbelyst läge) inom de närmaste 50 till 100 åren. Inte heller kommer närliggande mark kunna hjälpa till att bära upp en läderbaggspopulation då den är barrdominerad. Bevarandetillståndet för läderbaggen får anses som otillfredsställande i Natura 2000-området Rosebo eftersom det inte finns tillräckligt många lämpliga hålträd inom eller runt Natura 2000-området. Populationen av läderbagge i Rosebo är mycket isolerad. Den närmsta fyndplatsen finns fyra kilometer sydöst ut, i Torpa.

1936 – Hålträdsklokrypare, *Anthrenochernes stellae*

Artens förekomst i området är fastställd i regeringsbeslut

Beskrivning

Hålträdsklokrypare är funnen i flera olika typer av gammal lövskog med lång kontinuitet av hålträd. Lämpliga biotoper är slutna naturskogar, skogsliknande parker och ädellövträdsdominerade hagmarker. Hålträdsklokrypare förekommer i gamla ihåliga levande lövträd, högstubbar, lågor och större nedfallna grenar. Arten lever bland mulm i stam- och grenhåligheter i bok, lind, ek och asp, vanligen i anslutning till djurbon (fåglar, getingar, bin, myror). Arten förekommer i hålträd med varierande solexponering, det vill säga arten tycks även överleva i hålträd som står relativt skuggigt. De flesta lokalerna hyser ett anmärkningsvärt stort antal andra rödlistade arter, vilket tyder på att hålträdsklokryparen har strikta miljökrav och ett högt signalvärde.

Arten sprider sig mellan olika träd genom att haka fast med klorna i olika insektsarters ben. Spridningsförmågan är beroende av transportörens och maximalt spridningsavstånd är uppskattat till cirka 500 meter.

Bevarandemål

För att det ska finnas goda förutsättningar för hålträdsklokryparen inom Rosebo behöver bevarandemålen för den prioriterade signalarten läderbaggen uppnås.

Vad kan påverka negativt

Faktorer som kan påverka arten negativt utöver den generella hotbilden:

Länsstyrelsen Östergötland

- Ett stort antal av de träd där hålträdsklokrypare förekommer hotas genom konkurrens från yngre lövträd och gran. Många lämpliga ekar har dött under senare decennier på grund av igenväxning och utskuggning.
- Förluster av detta hålträd i kulturbeteslandskapet på grund av ändrad markanvändning. Avverkning och bortstädning av hålträd i parker och alléer är ytterligare ett starkt hot mot arten.
- På många lokaler är kontinuiteten av jätteträd bruten, vilket innebär att ersättningsträd saknas när den äldre generationens träd dör.
- Fragmentering i kombination med små delpopulationer. På små lokaler löper populationer av hålträdsklokrypare risk att dö ut genom slumpmässiga händelser, även om antalet lämpliga träd skulle hållas konstant. Då många lokaler numera ligger långt från varandra är sannolikheten för återkolonisation liten eller obefintlig om populationen en gång försvunnit.

Bevarandestatus och bevarandetillstånd

Arten har en sydöstlig utbredning i Sverige. I Sverige funnen från Skåne till södra Gästrikland med tyngdpunkt på Östergötland. Tillgången på grova hålträd (främst ek och andra ädellövträd) i öppna/halvslutna betesmarker har minskat och dagens populationer är mindre och mer isolerade. En minskning av populationen pågår eller förväntas ske och arten är idag rödlistad som nära hotad (NT). Minskningen avser kvalitén på artens habitat. Dagens Sverigepopulation förekommer uppskattningsvis i 450–950 stycken trädstammar. För att uppnå gynnsam bevarandestatus behöver arten bebo uppskattningsvis 1 650 stycken träd i hela landet.

Inom Rosebo Natura 2000-område är hävden generellt god. Däremot är antalet hålträd av god kvalitet för få (under 20 stycken, klass fem till sex) och antalet kommer troligen att minska under de närmaste 50–100 åren. Bevarandetillståndet anses därför som otillfredsställande.

Kartor

Kartor som visar områdets läge, yttergränser, naturtypernas utbredning, kända forn- och kulturlämningar, samt äldre ekonomiska kartor finns sist i planen.

Dokumentation

Webbsidor/databaser:

Artportalen, <https://www.artportalen.se>, (2018-12-14).

Länsstyrelsen Östergötland, <http://www.lansstyrelsen.se/ostergotland>, (2018-12-14).

Naturvårdsverket, <http://www.naturvardsverket.se/>, (2018-12-14).

Skyddad natur, <http://skyddadnatur.naturvardsverket.se/>, (2018-12-14).

Skogsstyrelsen, <https://skogskartan.skogsstyrelsen.se/skogskartan/>, (2018-12-14).

Ängs- och betesmarksinventeringen (TUVA), <http://www.jordbruksverket.se/>, (2018-12-14).

Riksantikvarieämbetets fornminnesregister, <http://www.fmis.raa.se/cocoon/fornsok/search.html>, (2018-12-14).

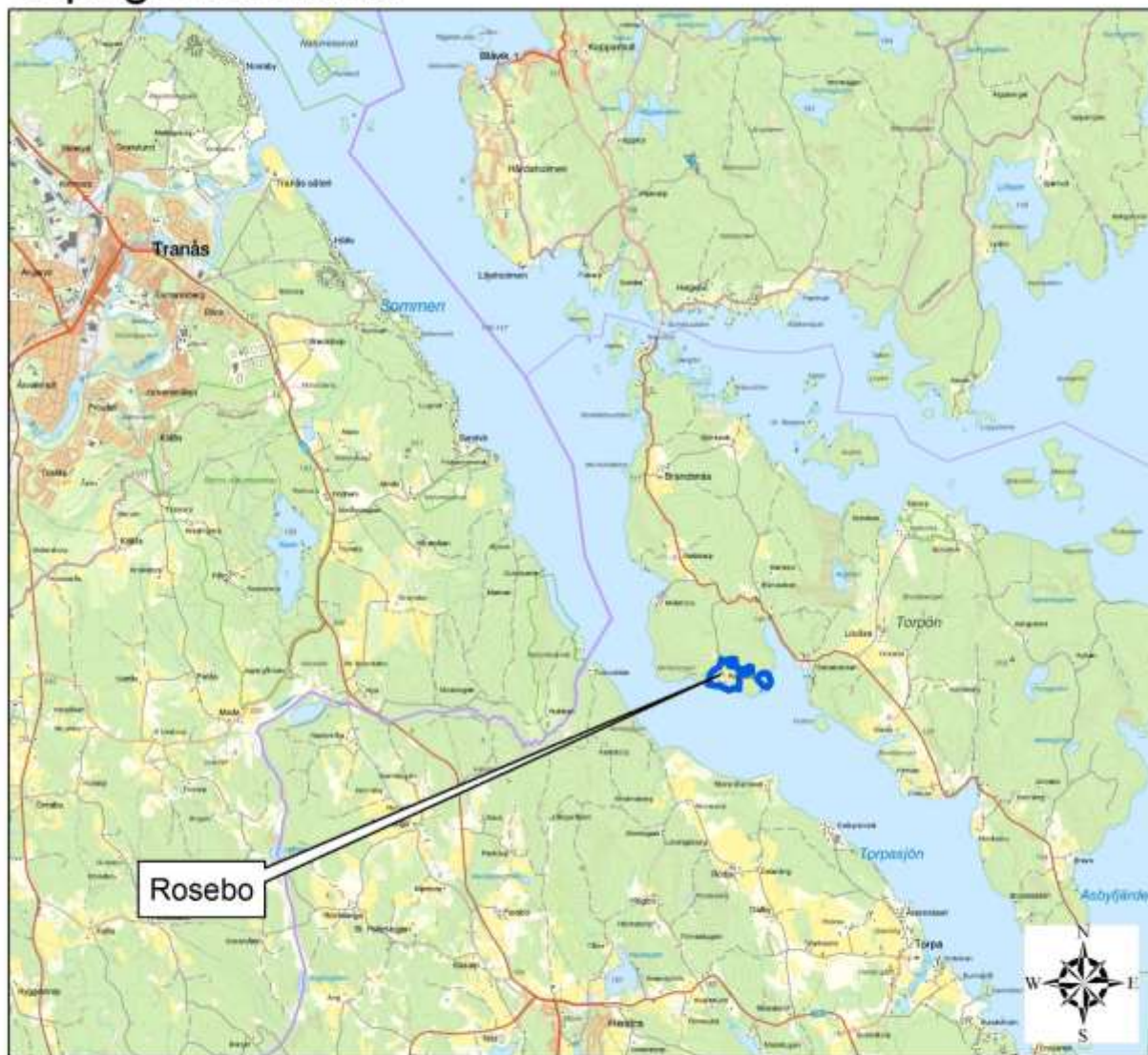
Dokument:

Naturvårdsverkets vägledningsdokument för habitat och ArtDatabankens vägledningar för arter.

Wenche Eide (red.), Arter och naturtyper i habitatdirektivet - bevarandestatus i Sverige 2013, ArtDatabanken SLU, Uppsala, 2014.

Bevarandeplan för Rosebo Natura 2000-område, fastställd 2003-03-18.

Topografisk karta



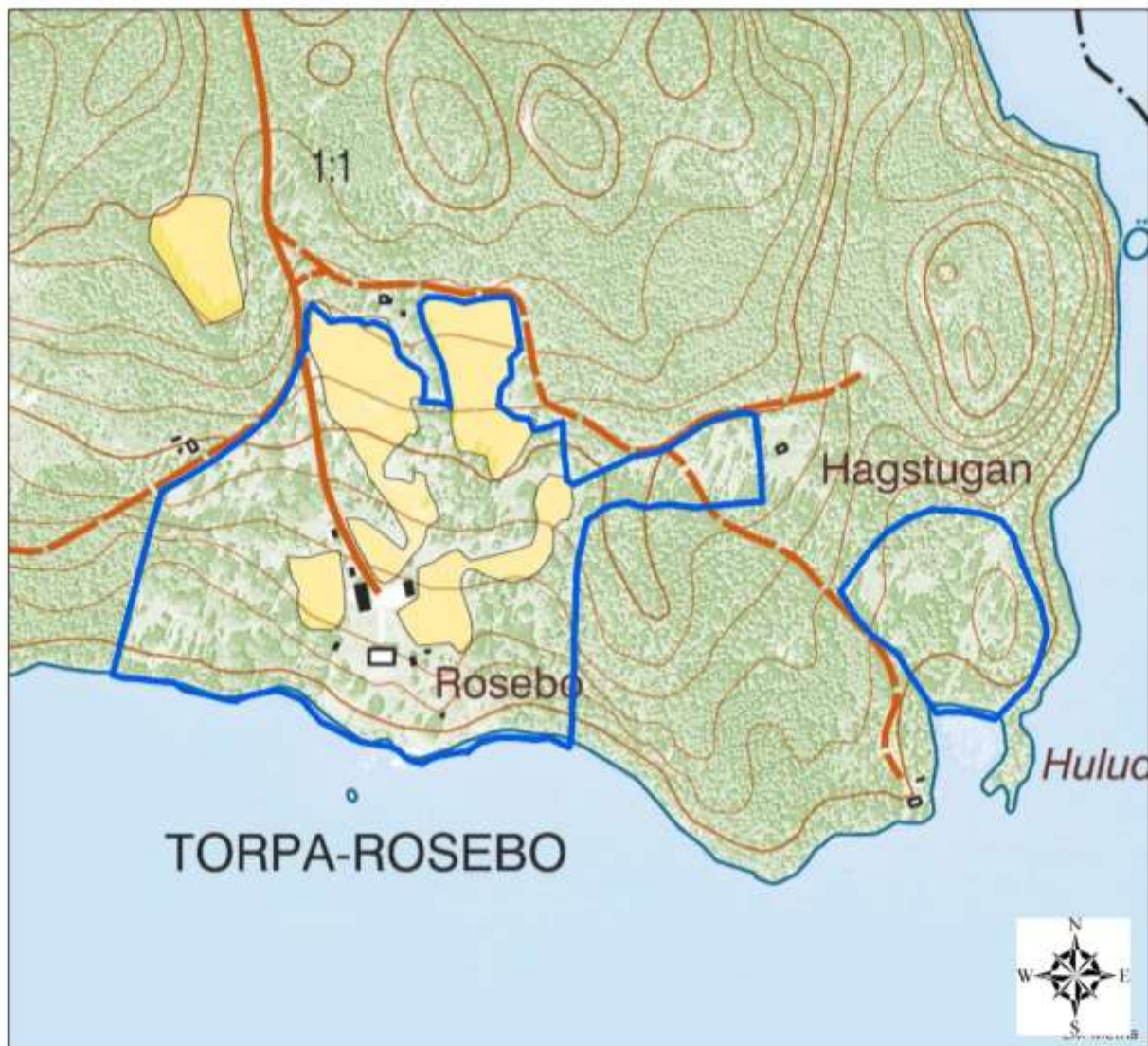
©Naturvårdsverket och ©Lantmäteriet Geodatasamverkan

0 0,5 1 2 3 4 5
Kilometer


 Natura 2000-området

Översiktskartan visar att Rosebo ligger på västra delen av Torpön som ligger i Sommen.

Ekonomisk karta

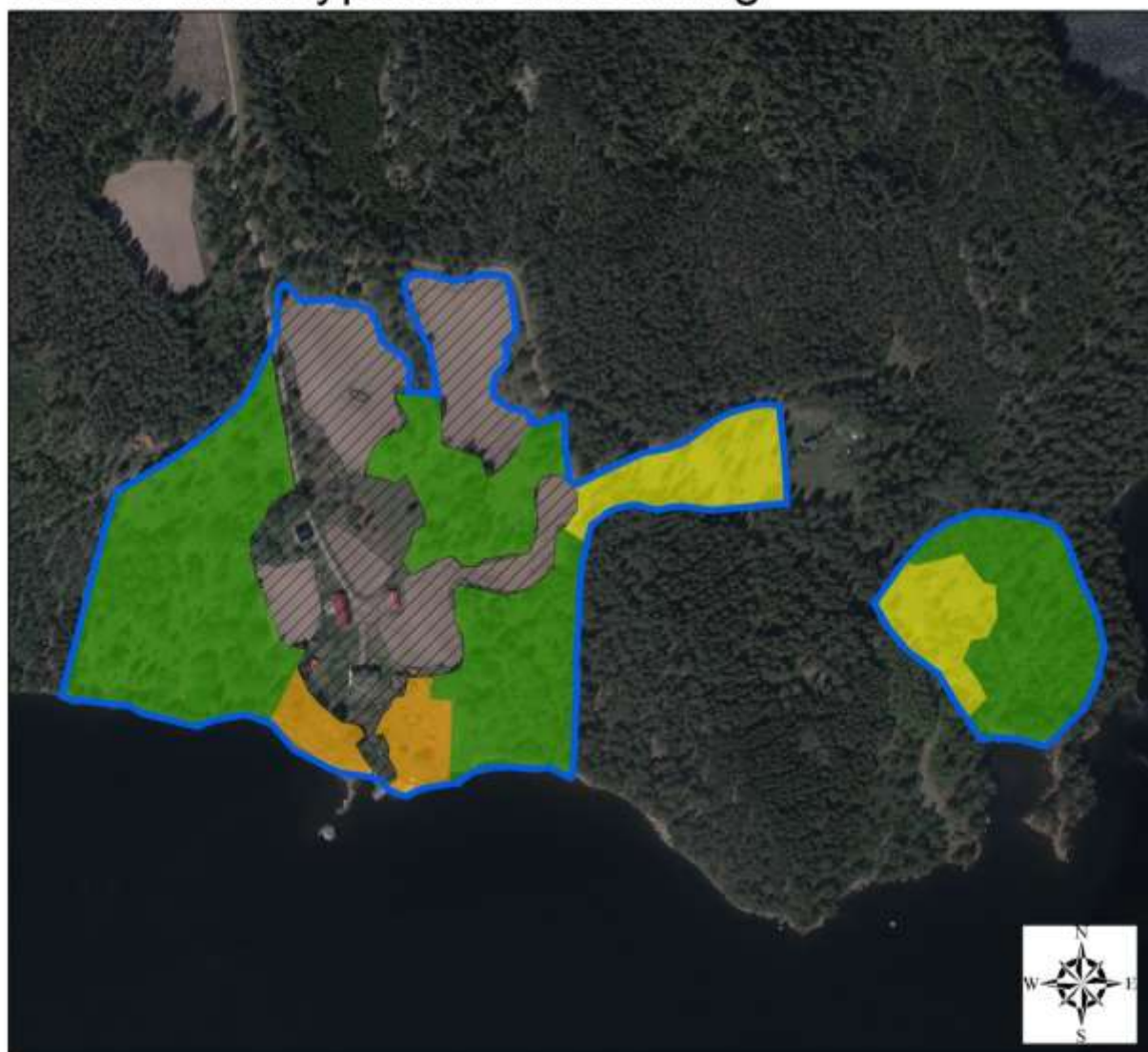


©Naturvårdsverket och ©Lantmäteriet Geodatasamverkan
0 50 100 200 300 400
Meter

 Natura 2000-området

Fastighetskartan visar yttergränserna för området.

Natura 2000-områdets avgränsningar och N2000-naturtypernas utbredning



©Naturvårdsverket och ©Lantmäteriet Geodatasamverkan

0 50 100 200 300
Meter


	Natura 2000-området	
	6270 Silikatgräsmarker	1,4 ha
	6530 Lövängar	0,6 ha
	9070 Trädklädd betesmark	6,4 ha
	Annan naturtyp	

Flygfotot visar naturtypernas utbredning i området.

Forn- och kulturlämningar



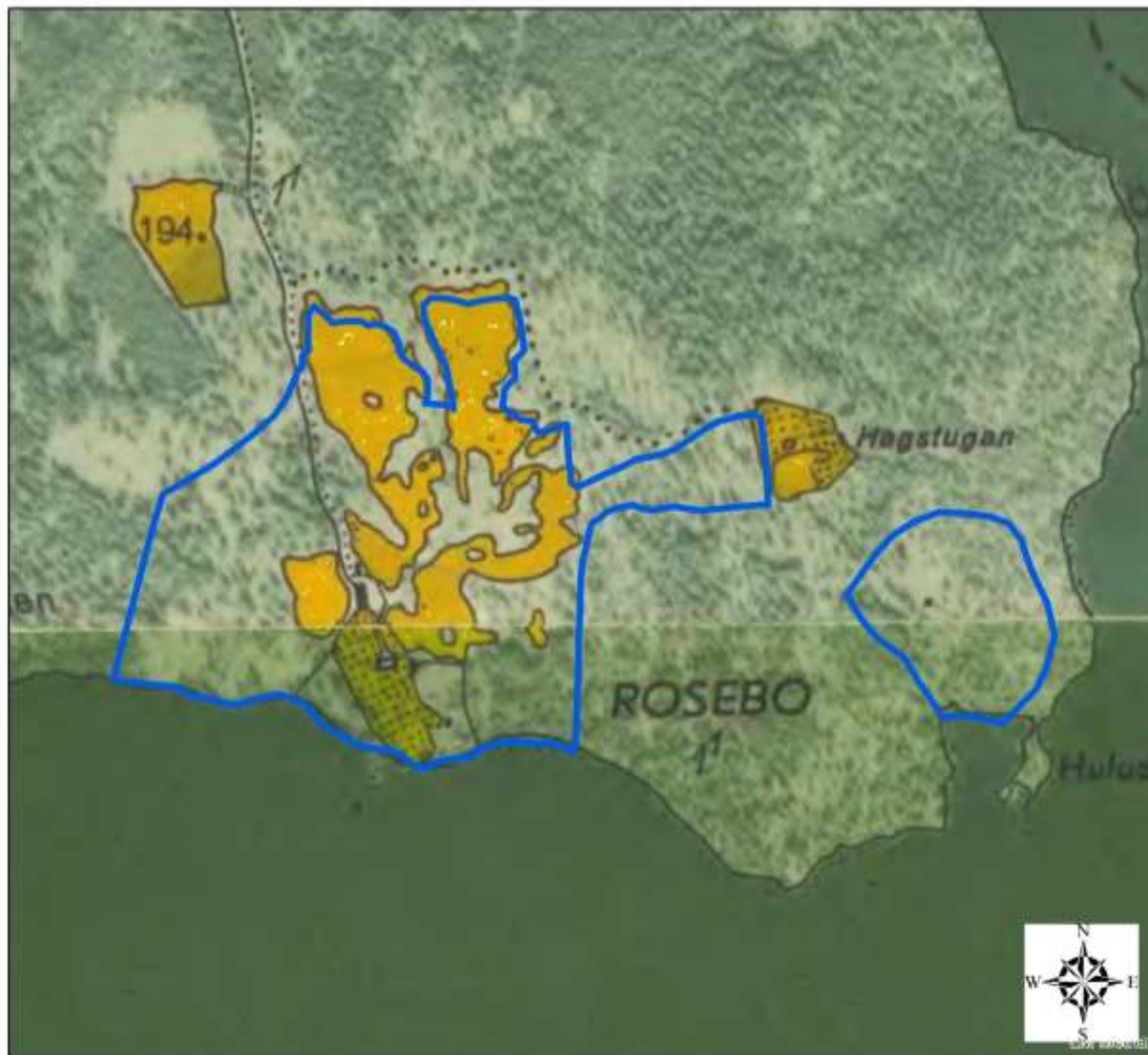
©Naturvårdsverket och ©Lantmäteriet Geodatasamverkan
 0 50 100 200 300 400
 Meter

 Natura 2000-området

 RAÄ Fornlämningar (FMIS) punkt


I Rosebo finns en känd forn-/kulturlämning.

Ekonomisk karta från 30- och 40-talet



©Naturvårdsverket och ©Lantmäteriet Geodatasamverkan

0 50 100 200 300 400
Meter

 Natura 2000-området


Den ekonomiska kartan från 30- och 40-talet visar att mer mark i området varit åker än vad det är idag.

Häradskarta



©Naturvårdsverket och ©Lantmäteriet Geodatasamverkan

0 50 100 200 300 400
Meter

 Natura 2000-området

Häradskartan, från slutet av 1800-talet, visar att området sett linkande ut under en lång tid.

Gul mark är åker, grön är slåtteräng, vit är utmark (skog och hagmark) och blågrön är vatten. Små stjärnor visar var marken är barrträdklädd och små ringar var den är lövträdklädd.