



LÄNSSTYRELSEN
ÖSTERGÖTLAND



Foto: Narbäck, november 2006 © Thomas Johansson (Bilden är granskad och godkänd för publicering av försvarsmakten enligt lagen om skydd för landskapsinformation SFS 1993:1742.)

Beverandeplan för Natura 2000-området Narbäck SE0230184



Natura 2000

Natura 2000 är ett ekologiskt nätverk av värdefulla naturområden inom EU. Syftet är att hejda utrotningen av djur och växter samt att hindra att deras livsmiljöer förstörs. Utpekandet av Natura 2000-områden bygger på krav som finns i EU:s fågeldirektiv och art- och habitatdirektiv. Alla medlemsländer ska peka ut områden dels för fåglar som anges i EU:s fågeldirektiv, dels för naturtyper och arter som anges i art- och habitatdirektivet. Genom utpekandet åtar sig länderna att bevara de utpekade värdena i områdena långsiktigt. Natura 2000-nätverket är en av hörnstenarna i EU:s arbete för att bevara biologisk mångfald. I fågeldirektivet och habitatdirektivet listas 170 naturtyper och cirka 900 växt- och djurarter som särskilt värdefulla. 90 av naturtyperna och drygt 100 av djur- och växtarterna i habitatdirektivets bilaga 1 och 2 finns i Sverige. Därtill häckar i vårt land regelbundet cirka 60 av de fåglar som listas i bilaga 1 i fågeldirektivet.

Bevarandeplaner

För varje Natura 2000-område ska Länsstyrelsen ta fram en beskrivning. Detta görs i särskilda bevarandeplaner, men beskrivningen kan också ingå i en skötselplan om området även är naturreservat. I planen finns en beskrivning av området med bevarandesyfte och bevarandemål för de naturtyper och arter som ska bevaras, och det ska framgå hur skyddet kan bidra till en gynnsam bevarandestatus för naturtyperna och arterna. Även hot mot Natura 2000-området och behov av bevarandeåtgärder, till exempel skydd eller skötsel, ska beskrivas. Bevarandeplanen underlättar förvaltningen av området och tillståndsprövningar enligt miljöbalken genom att den ger viktig information om området till bland annat markägare, myndigheter, exploatörer och naturvårdsförvaltare.

Bevarandeplanen utarbetas och fastställs av Länsstyrelsen, som även är ytterst ansvarig för att målsättningen med området uppfylls. Det gäller även för de bevarandeåtgärder och den naturvårdsskötsel som kan krävas för att bevara värdena, i den mån markägare eller andra brukare inte har möjligheten eller skyldigheten via andra lagar eller avtal att göra detta (till exempel miljöersättningar). Bevarandeplanen revideras när ny kunskap tillkommer eller när förutsättningar ändras - den är ett "levande dokument". Det gör det möjligt för alla att bidra med ny kunskap och synpunkter genom att kontakta Länsstyrelsen.

I bevarandeplanen redovisas gränser, naturtyper och arter enligt bästa tillgängliga kunskap. I de fall där ny kunskap har tillkommit, har Länsstyrelsen för avsikt att föreslå dessa ändringar till regeringen när nästa tillfälle ges. Framtida naturvårdsarbete kan komma att leda till ytterligare ny kunskap som i sin tur kan leda till behov av justeringar av Natura 2000-områdets gränser, naturtyper eller arter. Vid förvaltning och tillståndsprövning är det viktigt att utgå från de befintliga värdena, inte bara de regeringsgodkända, varför det är av vikt att bevarandeplanen redovisar dessa, även om de inte har hunnit bli regeringsgodkända ännu.

Bevarandeplanen är inte ett juridiskt bindande dokument. För formell reglering av till exempel skydd eller skötsel kan andra beslut behövas, till exempel skyddsbeslut för naturreservat. Reglerna enligt eventuella skyddsbeslut gäller parallellt med den tillståndsplikt som gäller i Natura 2000-områden.

Tillståndsplikt och samråd

För att inte skada naturvärden krävs tillstånd för verksamheter eller åtgärder som på ett betydande sätt kan påverka utpekade livsmiljöer eller arter i ett Natura 2000-område. Det kan även gälla åtgärder utanför Natura 2000-området, om de kan påverka miljön eller utpekade arter i området. Det är påverkan på de livsmiljöer och/eller arter som skyddas i området som är grunden för prövningen oavsett var källan till störningen ligger geografiskt. Detta regleras i miljöbalken (7 kap. 27–29 §§). Tillståndskravet aktualiseras när en verksamhet eller åtgärd kan påverka miljön i ett Natura 2000-område på ett betydande sätt, det vill säga när det finns risk för skada eller störning.

Då det kan vara svårt att avgöra vilka åtgärder som kan påverka naturvärdena i Natura 2000-området behöver man samråda med Länsstyrelsen före genomförandet. Vid skogsbruksåtgärder hålls dock samråd med Skogsstyrelsen istället. Mer information finns hos Länsstyrelsen, läs på webben (lansstyrelsen.se/ostergotland) eller kontakta en handläggare (växel: 010-223 50 00).

För verksamheter och åtgärder som direkt hänger samman med eller är nödvändiga för naturvårdsskötsel och naturvårdsförvaltning av ett Natura 2000-område och finns beskrivna i områdets bevarandeplan, i syfte att långsiktigt bevara de naturtyper och/eller arter som skyddas, krävs inte tillstånd.

Innehåll

Området, Narbäck	5
9020 – Nordlig ädellövskog	10
Dokumentation	12
Kartor	12



LÄNSSTYRELSEN
ÖSTERGÖTLAND

Bevarandeplan för Natura 2000 - området SE0230184 Narbäck

Kommun: Ödeshög

Områdets totala areal: 23,8 hektar (19,3 hektar regeringsgodkänt)

Markägareförhållande: Privat och statligt

Bevarandeplanen fastställd av Länsstyrelsen: 2018-12-19

Regeringsbeslut, historik:

Regeringen föreslår att området är av gemenskapsintresse (pSCI): 1998-01

Fastställts som ett område av gemenskapsintresse (SCI): 2005-01

Regeringen förklarar området som ett särskilt bevarandeområde (SAC): 2011-03

Naturtyper och arter som ska bevaras i området:

3260 – Mindre vattendrag

9020 – *Nordlig ädellövskog

9070 – Trädklädd betesmark

*) = Prioriterad art eller naturtyp i EU:s Natura 2000-bevarandearbete

Området

Bevarandesyfte

Det överordnade bevarandesyftet för Natura 2000-nätverket är att bidra till bevarandet av biologisk mångfald genom att bibehålla eller återskapa gynnsam bevarandestatus för de naturtyper och arter som omfattas av EU:s fågeldirektiv eller art- och habitatdirektiv. För det enskilda Natura 2000-området är det överordnade syftet att bevara eller återställa ett gynnsamt tillstånd för de naturtyper och arter som förekommer i området.

Prioriterade bevarandevärden:

Syftet med Natura 2000-området Narbäck är att bevara och vidareutveckla naturvärden knutna till ingående naturtyp enligt art- och habitatdirektivet. Nordlig ädellövskog (9020) är prioriterad i området.

Motivering:

Nordlig ädellövskog (9020) är prioriterad då området pekades ut som Natura 2000-område eftersom det har mycket höga naturvärden knutna till gamla ädellöv och död ved.

Prioriterade åtgärder:

Prioriterade bevarandeåtgärder i Narbäck är att nordlig ädellövskog ska få utvecklas till att bli en naturskog med en hög andel död ved och att trädklädd betesmark ska betas och röjas från igenväxning.

Beskrivning av området

Narbäck ligger utmed Vätternbranten i den sydligaste delen av Östergötland i Ödeshögs kommun. Östra Vätternbranten är en bildning som har skapat den djupa sänka som numera är Vättern. Området består dels av en ravin med en liten bäck som rinner ned utför den branta västsluttningen mot Vättern, dels av skogsområden som består av ask, lind, ek, lönn, asp, alm och al. Det finns även inslag av barrträd på höjdlägena. En rad rödlistade arter av mossor och lavar har påträffats i området. Det finns även goda förutsättningar för en rik insektsfauna tack vare tillgången på död ved. Landsnäcksfaunan i området hör till de rikaste i länet med bland annat den mycket sällsynta stor barksnäcka. En restaurering har gjorts i de centrala östra delarna av området, detta har resulterat i att trädkiktet öppnats upp, dessutom kommer bete att introduceras i dessa delar. De restaurerade delarna kommer att klassas som trädklädd betesmark istället för nordlig ädellövskog. I den allra sydligaste delen av området rinner en spektakulär bäckravin.

Natura 2000-området Narbäck ligger i naturreservatet Holkabergs och Narbäckes södra del. Nästan hela Natura 2000-området är utpekade som nyckelbiotop av Skogsstyrelsen.

Vad kan påverka området negativt

Faktorer som kan påverka området och naturtyperna (9020 och 9070) negativt:

- Exploatering av området i fråga.
- Markberedning och skogsplantering.
- Avverkning, röjning, gallring, städning (annat än i naturvårdssyfte) utgör hot genom att lämpliga strukturer förstörs eller borttages. Även åtgärder i intilliggande områden kan vara skadliga genom att de påverkar lokalklimatet i beståndet av intresse. Undantag kan finnas där åtgärden syftar till att utveckla något annat naturvärde.
- Produktionshöjande åtgärder i skogsbruket, exempelvis gödsling, markberedning, plantering och användandet av främmande trädslag.
- Inväxande gran kan vara ett hot mot naturvärden.

Länsstyrelsen Östergötland

- Markskador och dikning. Förutom den mekaniska skadan kan hydrologin påverkas och naturmiljön förändras. Detta gäller större markskador, medan tramp sällan är negativt.
- Fragmentering. I den mindre skalan kan exempelvis skogsbilvägar leda till fragmentering av vissa organismers populationer, medan andra organismer påverkas negativt när skogsbestånden blir alltför isolerade i landskapet. På landskapsnivå utgör fragmentering ett betydande hot genom att partier med äldre skog förekommer allt mer isolerat, och genom att sammanhängande områden med kontinuitetsskogar splittras upp genom avverkningar.
- Nedfall av kemiska ämnen. Vissa kemiska ämnen har förmågan att direkt skada organismer, men kan också påverka hela naturmiljön. Så har till exempel vissa kväveföreningar den effekten att de är skadliga för svampar och lavar, samtidigt som de kan vara gödande och ge förändringar i vegetationen. Andra skadliga ämnen är svavel- och metallföreningar.
- Brist på dynamik. Arterna förekommer ofta bara i några få stadier i skogens utveckling. Om de dynamiska krafterna inte får verka kan det i landskapet uppstå brist på något av dessa stadier, med följd att de ingående arternas habitat försvinner. Detta gäller bland annat klimat- och väderfenomen, översvämning och utbrott av vissa skadeorganismer.
- Älg och annat vilt kan motverka återväxt av lövträd.
- Nya sjukdomar och skadeorganismer som redan är införda eller riskerar att bli ett problem om de införs.

Faktorer som kan påverka naturtypen trädklädd betesmark (9070) negativt:

- Utebliven eller olämplig skötsel av hävdade objekt (på grund av ändrad markanvändning, nedläggning av jordbruk med mera).
- Utebliven röjning av igenväxningsvegetation och minskat eller upphört bete leder på sikt till igenväxning av buskar och träd och utarmning av den hävdgynnade och ljuskrävande floran och faunan.
- Alltför kraftig röjning av buskar och träd så att organismer som är beroende av dessa strukturer missgynnas.
- Överbete. Alltför intensivt betetryck påverkar naturtypen negativt.
- Skötsel som avlägsnar småbiotoper, kantzoner och mosaikmiljöer och skapar skarpa gränser mellan olika markslag påverkar naturtypen negativt.
- Spridning av gödsel i naturtypen påverkar floran negativt.
- Tillskottsutfodring av betesdjuren ger indirekt näringstillförsel till marken och missgynnar den konkurrenssvaga floran.
- Användning av avmaskningsmedel som innehåller avermectin är negativ för den dynglevande insektsfaunan.

Faktorer som kan påverka naturtypen mindre vattendrag negativt:

- Reglering av vattenföringen är det största och vanligaste hotet mot naturtypen. Det gäller småskalig utbyggnad i kvarvarande oreglerade vattendragssträckor eller fortsatt/ökad påverkan i redan reglerade vatten, till exempel sänkt minimitappning och ökad korttidsreglering.
- Reglering och vattenuttag kan orsaka störd flödesdynamik, vandringshinder, överdämning av våtmarks- och strandområden, torrläggning av vattendragssträckor och/eller ändrade näringsförhållanden.
- Skogsbruk i kantzonerna av ån, likväl som längs små tillflöden till ån (och längs ån uppströms), kan också orsaka skador på naturtypen. Särskilt om det leder till att ingen skuggande skog lämnas vid vattnet och att avvattning och körskador leder till att slam rinner ut i vattendragen. Markavvattning/ skyddsdikning ger ökad avrinning och risk för erosion. Båda ingreppen kan orsaka grumling och igenslamning av botten samt förändrad hydrologi i strandmiljön. Även områden vid ån som översvämmas ibland är känsliga mot grävningar, körskador och skogsbruk.
- Jordbruk: intensiv växtodling i strandzonen ökar risken för erosion/grumling samt läckage av närings- och bekämpningsmedel. Upphörd hävd och/eller skogsplantering av strandnära ängar och mader ökar igenväxningstakten i strandzonen.

Länsstyrelsen Östergötland

- Kanalisering, fördjupning och invallning för att förhindra översvämning. Minskade vattenståndsvariationer och jämnare flöde orsakar mer ensartade bott och strandmiljöer och minskar förutsättningarna för arter som är beroende av naturligt flödesdynamik.
- Vattenuttag under lågflödesperioder innebär risk för uttorkning, förhöjda vattentemperaturer och syrgasbrist. Utsättning av främmande arter, eller fiskstammar kan ändra konkurrensförhållanden, sprida smitta och/eller orsaka genetisk kontaminering.
- Fiske: Ett för stort fisketryck på fiskarterna i vattendragen kan hota inte bara fiskarten själv utan även påverka ekosystemet som helhet.
- Vägar/järnvägar och skogsbilvägar; anläggning, underhåll och trafik kan orsaka grumling och utsläpp av miljöfarliga ämnen i diken och vattendrag. Broar och vägtrummor kan utgöra vandringshinder och vara flaskhalsar vid höga flöden (med risk för utspolning av vägbankar m.m.).
- Utsläpp av föroreningar från punktkällor, till exempel avlopp, industri, täkt eller annan verksamhet. Försämrade vattenkvalitet orsakad av antropogena diffusa källor - försurning, miljögifter (inklusive metaller) och eutrofiering. Kalkning av omgivande stränder och våtmarker förändrar de fysiska och kemiska förutsättningarna för strandmiljöernas naturligt förekommande arter. Kalkning av naturligt sura vattendrag påverkar förutsättningarna för de arter som är anpassade till naturligt sura förhållanden.

Områdets bevarandeåtgärder

Tabell 1: En generell sammanställning av bevarandeåtgärder omnämnda i den aktuella bevarandeplanen.

Bevarandeåtgärd	När	Var	Prioritet
Röjning av gran	Vid behov	Hela Natura 2000-området	1
Bete	Årligen	Trädklädd betesmark (9070)	1
Röjning av igenväxning	Vid behov	Trädklädd betesmark	1
Frihugga ädellövträd	Vid behov	Hela Natura 2000-området	2
Synliggöra forn- och kulturlämningar	Vid behov	Forn- och kulturlämningar	2

Reglering av skydd och skötsel:

Skydd och skötsel är reglerat i naturreservatets skötselplan (Holkabergs och Narbäcks naturreservat, fastställd 2002) och beslut (2002). Skötselplanen anger generellt åtgärder som gynnar eller bibehåller naturvärdena som Natura 2000-området syftar till att bevara.

Enligt 12 kap. 8 § MB (miljöbalken) är brukaren skyldig att ta hänsyn till natur- och kulturvärden vid all markanvändning i jordbruket. De allmänna hänsynsreglerna i 2 kap. MB förtydligas i Jordbruksverkets föreskrifter (SJVFS 1999:119) om hänsyn till natur- och kulturvärden i jordbruket. Enligt förordningen (1998:915) om miljöhänsyn i jordbruket får jordbruksmark tas ur produktion först efter anmälan till Länsstyrelsen, som då har möjlighet att förbjuda en ändrad markanvändning.

Den trädklädda betesmarken (9070) har vid skrivandets stund (2018) ett restaureringsstöd men kommer i framtiden troligtvis ingå i miljöersättningsansökan. Miljöstödsreglerna uppdateras vart 5 år och kan i enstaka fall ha krav som står i motsättning till Natura 2000-kraven. Natura 2000-naturtyperna måste dock skötas i syfte att målen med Natura 2000-området uppnås. Detta är troligen inget problem i dagsläget (2018), men bör följas upp vid nya stödperioder och regeländringar.

Eftersom skogsbruksåtgärder är förbjudna enligt reservatsbeslutet så bör det inte bli aktuellt med samråd med Länsstyrelsen angående skogsbruksåtgärder inom Natura 2000-området. Eventuellt kan andra åtgärder, som

Länsstyrelsen Östergötland

anläggning för friluftsliv eller åtgärder vid anläggning kräva samråd om åtgärderna riskerar att skada utpekade naturvärden i Natura 2000.

För åtgärder (som påverkar naturmiljön negativt inom området) utanför Narbäck eller i direkt anslutning till Narbäck, gäller inte naturreservatsföreskrifterna. Då träder Natura 2000-lagstiftningen in. Verksamheter som påverkar naturmiljön negativt inom Natura 2000-områden kräver samråd med Länsstyrelsen enligt 12 kap. 6 § MB. Vid samråd som rör skogsbruksåtgärder i skog kontaktas Skogsstyrelsen.

Ingen ytterligare reglering av skydd och skötsel bedöms nödvändig för att uppnå bevarandemålen inom reservatsdelen. Skötselplanen för reservatet (fastställd 2002) anger generellt åtgärder som stämmer väl överens med bevarandemålen. En översyn av skötselplanen bör ske senast 2030. I samband med detta kan skötselplan och bevarandeplan med fördel slås samman, så att skötselplanen även innehåller de obligatoriska delarna för en bevarandeplan.

Markavvattning är åtgärder som utförs för att avvattna mark, för att sänka eller tappa ur ett vattenområde eller för att skydda mot vatten om åtgärderna syftar till att varaktigt öka en fastighets lämplighet för något visst ändamål. Markavvattning kräver alltid tillstånd (11 kap. 13 § MB). I Östergötland är det dessutom förbjudet att avvattna mark vilket medför att man även behöver söka en dispens från det generella markavvattningsförbudet. Ansökan om dispens och tillstånd till markavvattning prövas i normalfallet av Länsstyrelsen.

Strandskyddets syfte är att bevara allmänhetens tillgänglighet samt växt- och djurlivet vid stränderna. Strandskyddet gäller vid hav, sjöar och vattendrag enligt 7 kap. 13 § i MB. Det generella strandskyddet omfattar land och vattenområden 100 meter från strandlinjen vid normalt vattenstånd. I Östergötland är strandskyddet utökat på vissa platser. Det är inte tillåtet att göra något som försämrar livsvillkoren för växter och djur eller begränsar allmänhetens tillträde till det strandskyddade området. Under vissa förutsättningar och i vissa fall kan dispens ges för en åtgärd som strider mot förbudet i strandskyddslagstiftningen.

Bevarandeplanen beskriver inte ingående områdets forn- och kulturlämningar, utan dessa ingår i skötselplanen för naturreservatet. Alla fornlämningar skyddas enligt kulturmiljölagen (1988:950). Enligt 2 kap. 6 § kulturmiljölagen är det förbjudet att utan tillstånd ”rubba, ta bort, gräva ut, täcka över eller genom bebyggelse, plantering eller på annat sätt ändra eller skada en fornlämning”. Hänsyn till forn- och kulturlämningar ska därmed tas vid åtgärder som görs för att bevara naturvärdena kopplade till Natura 2000.

Bevarandeåtgärder:

För mer ingående och specifika bevarandeåtgärder se skötselplanen för Holkabergs och Narbäck naturreservat. Nedan finns de övergripande åtgärderna som behövs i området.

Trädklädd betesmark (9070) sköts oftast med beteshävd, i enstaka fall sköts naturtypen med slätter. Det är värdefullt om hävden planeras så att Natura 2000-området i sin helhet har blommande växter under hela säsongen. Detta för att ha en kontinuerlig källa av nektar- och pollentillgång för markernas insektsfauna. Genom att till exempel ha betespåsläpp vid olika tidpunkter för olika fållor eller ha ett rotationsbete mellan fållor finns det alltid en del av området där florans kan få gå i blom och fröa av sig. Generellt sett så är alltid ett sent betespåsläpp att föredra eftersom det ökar nektar- och pollentillgången för bland annat fjärilsfaunan.

Buskar av olika slag, främst blommande arter, är viktiga att spara, så länge som de inte täcker stora ytor och bildar stora snår eller täcker fornlämningar. Mindre snår ger skydd, bo- och födosöksplatser för många djur och underlättar för lövträd, bland annat ek, att gro och växa till sig utan att bli avbetad.

Länsstyrelsen Östergötland

Skadlig förnaansamling och antropogen näringstillförsel (inklusive tillskottsutfodring av betesdjur) får inte förekomma annat än i mycket begränsad utsträckning. Igenväxning behöver hållas efter kontinuerligt genom röjning. Även kulturhistoriska spår som exempelvis stenmurar och röjningsrösen ska också hållas öppna och fria från träd och buskar.

Naturtypen nordlig ädellövskog (9020) ska generellt få utvecklas mot att bli en naturskog med stor andel död ved.

Igenväxning av gran är generellt ett problem i skogsnaturtyper som ej är grandominerade. Om igenväxning av gran blir ett betydande problem i de delar som dominerats av andra trädslag ska det åtgärdas genom till exempel röjning av gran.

Frihuggning av stora spärrgreniga ädellövträd kan bli aktuellt. Trängande träd och sly ska då huggas bort. Undantaget är om det är andra jätteträd eller viktiga framtidsträd som står tätt inpå varandra. Detta arbete bör ske kontinuerligt vid behov.

Bevarandestatus och bevarandetillstånd

Bevarandestatus beskriver läget för naturtypen i landet som helhet, medan *bevarandetillståndet* beskriver aktuellt läge inom Natura 2000-området. Dessa beskrivs närmare under respektive naturtyp och art längre fram i planen. Här redovisas en sammanställning av bevarandetillståndet inom området.

Tabell 2: Naturtypsareal och förekomst av Natura 2000-arter (ej fåglar) inom Natura 2000-området. **Blå färg** innebär en förändring av art- eller arealförekomst jämfört med regeringsgodkända uppgifter angivna inom parentes. Länsstyrelsen kommer att föreslå förändringarna vid lämpligt tillfälle. Bevarandetillståndet för naturtyperna och arterna kan klassas som okänt, dåligt, otillfredsställande, tillfredsställande eller gynnsamt. *) = Prioriterad art eller naturtyp i EU:s Natura 2000-bevarandearbete. Prioriteringen kan skilja sig från prioriteringen i det specifika området.

Naturtyp/art	Hektar/Förekomst	Bevarandetillstånd	Sida
3260 - Mindre vattendrag	0,1 (0,0)	Gynnsamt	10
9020 - *Nordlig ädellövskog	21,6 (20,0)	Gynnsamt	11
9070 - Trädklädd betesmark	2,1 (0,0)	Tillfredsställande	12
Total areal	23,8		

Uppföljning

Länsstyrelsen ansvarar för att uppföljning av bevarandemål genomförs. Uppföljningen ska ske enligt de manualer för skyddade områden som har tagits fram av Naturvårdsverket samt Havs- och vattenmyndigheten. Mätbara mål, så kallade målindikatorer, ska registreras i databasen SkötselDOS. Dessa målindikatorer följs sedan upp. Målsättningen är att kunna se om de bevarandemål som satts upp i bevarandeplaner och skötselplaner uppfylls, att skötseln fungerar och att Natura 2000-naturtyperna och arterna har gynnsamt tillstånd.

3260 - Mindre vattendrag

Nuvarande arealen 0,1 ha är inte fastställd i regeringsbeslut
Förekomsten av naturtypen är inte fastställd i regeringsbeslut

Beskrivning

Naturtypen omfattar små till medelstora naturliga vattendrag eller delar av vattendrag i flacka landskap samt i skogs och bergslandskap. Naturliga variationer av vattenståndet och skiftande vattendynamik, med lugna till forsande vattendragssträckor, skapar en variation av strandmiljöer och bottenar med förutsättningar för hög biologisk mångfald. Vattendragen har en vegetation med inslag av flytbladsväxter, undervattensväxter och/eller akvatiska mossor. Naturtypen har en god vattenkvalité och en konnektivitet (fria vandringsvägar och flöde) inom och till anslutande vattensystem.

Öring och stensimpa förekommer oftast i vatten med god kemisk balans och lämpliga lekbottenar. Strandskogen är viktig för naturtypen eftersom den skuggar vattendraget samt att en varierad strandskog med både löv- och barrträd kontinuerligt kan ge en rik förekomst av död ved, både skugga och vedsubstrat är nödvändiga faktorer för många av naturtypens typiska arter.

Bevarandemål

Arealen av mindre vattendrag (3260) ska vara minst 0,1 hektar inom Natura 2000-området Narbäck. Naturtypen behöver en fungerande buffertzon utanför vattenmiljön som skapar kontinuitet i hydrologin, luftfuktigheten och riklig substrattillgång (till exempel död ved och sten). Skuggmiljöer ska prägla hela vattendraget. Vattenkvalitén ska vara god och vattenståndet ska tillåtas att variera med naturliga årsvariationer. Naturliga erosions- och sedimentationsprocesser ska finnas samt att positiva störningar kan förekomma som periodvis översvämning, tramp och bäverdämmen. Det ska inte finnas några avvattande eller tillrinnande diken eller körspår som medför negativ påverkan. Fri konnektivitet (fria vandringsvägar och flöde) i vattendraget och mellan anslutande vattensystem ska finnas, eftersom det är nödvändigt för de typiska arternas fortlevnad. De typiska fiskarterna (här främst öring, stensimpa och nejonögon) ska finnas i livskraftiga bestånd som över tiden inte visar tecken på negativ påverkan. Det ska finnas ett art- och individrikt samhälle av typiska och fiskar (till exempel havsöring och flodnejonöga) och bottenfauna (till exempel dag- och nattsländelarver).

Bevarandestatus och bevarandetillstånd

Bevarandestatusen för naturtypen mindre vattendrag (3260) är otillfredsställande i hela Sverige utom i den alpina regionen. Detta trots att flera restaureringar har genomförts på senare tid. Fortfarande pågår en kraftig påverkan av mindre vattendrag ofta i form av övergödning eller fysisk påverkan (till exempel rensningar och vandringshinder).

Bevarandetillståndet för mindre vattendrag (3260) anses som gynnsamt i Narbäck.

9020 – Nordlig ädellövskog

Nuvarande arealen 21,6 ha är inte fastställd i regeringsbeslut
Arealen 20 ha är fastställd i regeringsbeslut

Beskrivning

Nordlig ädellövskog karakteriseras av kontinuitet av lövträd (främst ädellövträd) av en varierande ålder, inklusive gamla träd. Naturtypen har en krontäckning på 50–100 %, där ädellövträd utgör normalt minst 50 % av grundytan. Viktiga komponenter i trädskiktet är ek, alm, ask, lind och lönn. Ingen av dessa utgör mer än 50 % av grundytan.

Länsstyrelsen Östergötland

Skogen ska vara, eller i en relativt nära framtid kunna bli, naturskog eller likna naturskog med avseende på egenskaper och strukturer. Den ska ha påverkats av till exempel plockhuggning, bete eller naturlig störning. Det ska finnas gamla träd, död ved, i form av grenar, torrträd, hålträd, lågor med mera av olika trädslag och i olika nedbrytningsstadier, och en kontinuitet för de aktuella trädslagen. Förekomst av död ved, gamla och grova träd är viktig för vissa lavar, mossor och svampar, samt för insekter och landmollusker. Artsammansättningen varierar med skogens slutenhet. Naturvärdena i skogar som varit ohävdade under en längre tid utvecklas till stora delar genom naturlig dynamik vilket omfattar mindre naturliga störningar.

Bevarandemål

Arealen av nordlig ädellövskog (9020), i Narbäcks Natura 2000-område, ska vara minst 21,6 hektar. Lövträd ska prägla skogen i hela området. Eken ska fortsätta vara det dominerande trädslaget. Småskaliga naturliga processer, som till exempel trädens föryngring, åldrande och avdöende samt omkullfallna träd och luckbildning ska påverka dynamik och struktur. Det ska finnas gamla träd och föryngring av nya träd som efterträdare av följande trädarter: bland annat ek. Trädskiktet ska vara olikåldrigt och flerskiktat. Det ska finnas följande strukturer/substrat i påtagligt antal: stående döda eller döende träd; död ved i olika former inklusive levande träd med döda träddeklar; gamla träd med grov bark, skador, håligheter eller mulm. Gran, buskar och sly/ungträd ska inte tillåtas ta överhanden eller skada de biologiska gamla och värdefulla träden i området. Det ska finnas typiska/karakteristiska arter inom insekter, lavar samt mossor. Igenväxningsvegetation, av framför allt gran, ska inte förekomma.

Bevarandestatus och bevarandetillstånd

Sverige har till skillnad mot övriga Europa en väl bevarad ädellövskog med stor artrikedom, vilket gör att vi har ett stort ansvar att ta vara på denna typ av skog. Ädellövskogen är ofta knuten till gamla kulturbygder och dess utseende har stor betydelse för landskapsbilden. Många människor uppskattar ädellövskogen som en plats för friluftsliv.

Naturtypen (9020) förekommer i hela den kontinentala och södra delen av den boreala regionen i Sverige. Andelen ädellövträd i skogsmark har ökat något under det senaste decenniet men trots detta är de befintliga arealerna av naturtypen nordlig ädellövskog relativt som och avverkning av värdefulla ädellövskogsmiljöer fortsätter. Det är mycket positivt att hänsynstagandet till naturvärdena vid skogsavverkning ökat och att arealen skyddad skog fortsätter att öka. För naturtypen nordlig ädellövskog (9020) är förekomsten i boreal region (både inom och utanför Natura 2000-områden) 7 800 hektar i Sverige. För att en gynnsam bevarandestatus ska nås i samma område behövs uppskattningsvis 10 000 hektar nordlig ädellövskog. Bevarandestatusen för naturtypen bedöms idag vara dålig i Sverige.

Naturtypen består av en naturskogsartad blandskog mycket rik på död ved. Stora delar består av rasbranter där lövträden dominerar. Bevarandetillståndet anses som gynnsamt.

9070 - Trädklädd betesmark

Nuvarande arealen 2,1 ha är inte fastställd i regeringsbeslut
Förekomsten av naturtypen är inte fastställd i regeringsbeslut

Beskrivning

Trädklädda betesmarker är en naturtyp som kan delas in i två undergrupper: hagmarker med ett glest trädskikt av främst ek eller björk, samt skogsbete (betad skog) där barrträd ofta är dominerande. Gemensamt för dem är en lång trädkontinuitet och att marken har nyttjats till bete. De trädklädda hagmarkerna kan även ha en historia av slätterhävd. De trädklädda betesmarkerna i Narbäck tillhör undergruppen hagmarker.

Länsstyrelsen Östergötland

Det är viktigt att trädkontinuiteten inte bryts eller att beteshävden upphör. Krontäckningen ska för naturtypen generellt ligga över 30 %, men i skogsbeten och betade lundmiljöer är den ofta högre. Till trädklädda betesmarker är en mängd arter från olika organismgrupper knutna, främst hävdgynnade kärlväxter, svampar, lavar och insekter. Vidkroniga träd är hemvist för flera karaktärsarter av främst insekter, lavar, och mossor som måste ha ljus och värme. Fältskiktet behöver också ljus för att inte grässvålen ska luckras upp och karaktärsarterna utkonkurreras av skuggtåliga arter. Även grov död ved, främst i form av torrträd och hålträd, men även enskilda lågor i olika nedbrytningsstadier är värdefulla substrat för vedlevande insekter och epifyter. I de fall betad skog finns på kalkmark har den ofta en rik marksvampflora som är hävdgynnad. I naturtypen finns vanligen blommande buskar till exempel hagtorn, slån och nypon som är en viktig miljö för många fjärilar och andra insekter.

Bevarandemål

Arealen av trädklädda betesmarker (9070) ska totalt vara minst 2,1 hektar i Natura 2000-området Narbäck. Det ska finnas ett individ- och artrikt bestånd av typiska och karakteristiska kärlväxter (till exempel ängsvädd, blåsuga och darrgräs) och lavar.

Krontäckningen i hagmarken ska variera mellan glest till halvsluten, skogsbetet kan ha en mera sluten krontäckning. Trädskiktet ska vara olikåldrigt och flerskiktat samt att ädellövträd ska dominera naturtypen. Andra viktiga trädartar som tillsammans ska utgöra ett måttligt till påtagligt inslag i betesmarken är tall, björk, asp, vildapel, rönn, sälg och al. Det ska finnas tämligen allmän förekomst av grov och solbelyst död ved till exempel torrträd, hålträd, liggande stockar, även enstaka rishögar är positivt och kan sparas. Det ska även finnas ett artrikt buskskikt med minst ett måttligt inslag av hassel och rosenväxter. Förekomsten av äldre träd och buskar ska vara allmän till riklig och det ska finnas en förnygring av ovan nämnda arter. Artsammansättningen ska vara naturlig.

Skadlig förnaansamling, igenväxning och antropogen näringstillförsel (inklusive tillskottsutfodring av betesdjur) får inte förekomma annat än i mycket begränsad utsträckning.

Bevarandestatus och bevarandetillstånd

Små jordbruksföretag slås ihop eller läggs ned och urbaniseringen fortsätter vilket gör att små eller svårbrukade marker som ofta hyser den största mångfalden tas ur bruk och växer eller planteras igen med skog. Eftersom gräsmarker minskar i utbredning har också flertalet av gräsmarksnaturtyperna och deras typiska arter en fortgående negativ utveckling. För naturtypen trädklädd betesmark (9070) är förekomstarealen i boreal region idag 67 600 hektar och bevarandestatusen är dålig. För att uppnå en gynnsam bevarandestatus i samma region har ArtDatabanken (2013) uppskattat att det behövs minst 300 000 hektar av naturtypen.

Naturtypen (9070) är nyligen restaurerad, varpå fältskiktet i området inte är jätteartrikt. Med ett introducerat bete kommer artrikedomen att öka kraftigt. Bevarandetillståndet anses ändå som tillfredsställande.

Kartor

Kartor som visar områdets läge, yttergränser, naturtypernas utbredning, kända forn- och kulturlämningar, samt äldre ekonomiska kartor finns sist i planen.

Dokumentation

Webbsidor/databaser:

Artportalen, <https://www.artportalen.se>, (2018-12-14).

Länsstyrelsen Östergötland

Länsstyrelsen Östergötland, <http://www.lansstyrelsen.se/ostergotland>, (2018-12-14).

Naturvårdsverket, <http://www.naturvardsverket.se/>, (2018-12-14).

Skyddad natur, <http://skyddadnatur.naturvardsverket.se/>, (2018-12-14).

Skogsstyrelsen, <https://skogskartan.skogsstyrelsen.se/skogskartan/>, (2018-12-14).

Ängs- och betesmarksinventeringen (TUVA), <http://www.jordbruksverket.se/>, (2018-12-14).

Riksantikvarieämbetets fornregister, <http://www.fmis.raa.se/cocoon/fornsok/search.html>, (2018-12-14).

Dokument:

Bevarandeplan för Narbäck Natura 2000-område, fastställd 2005-08-15.

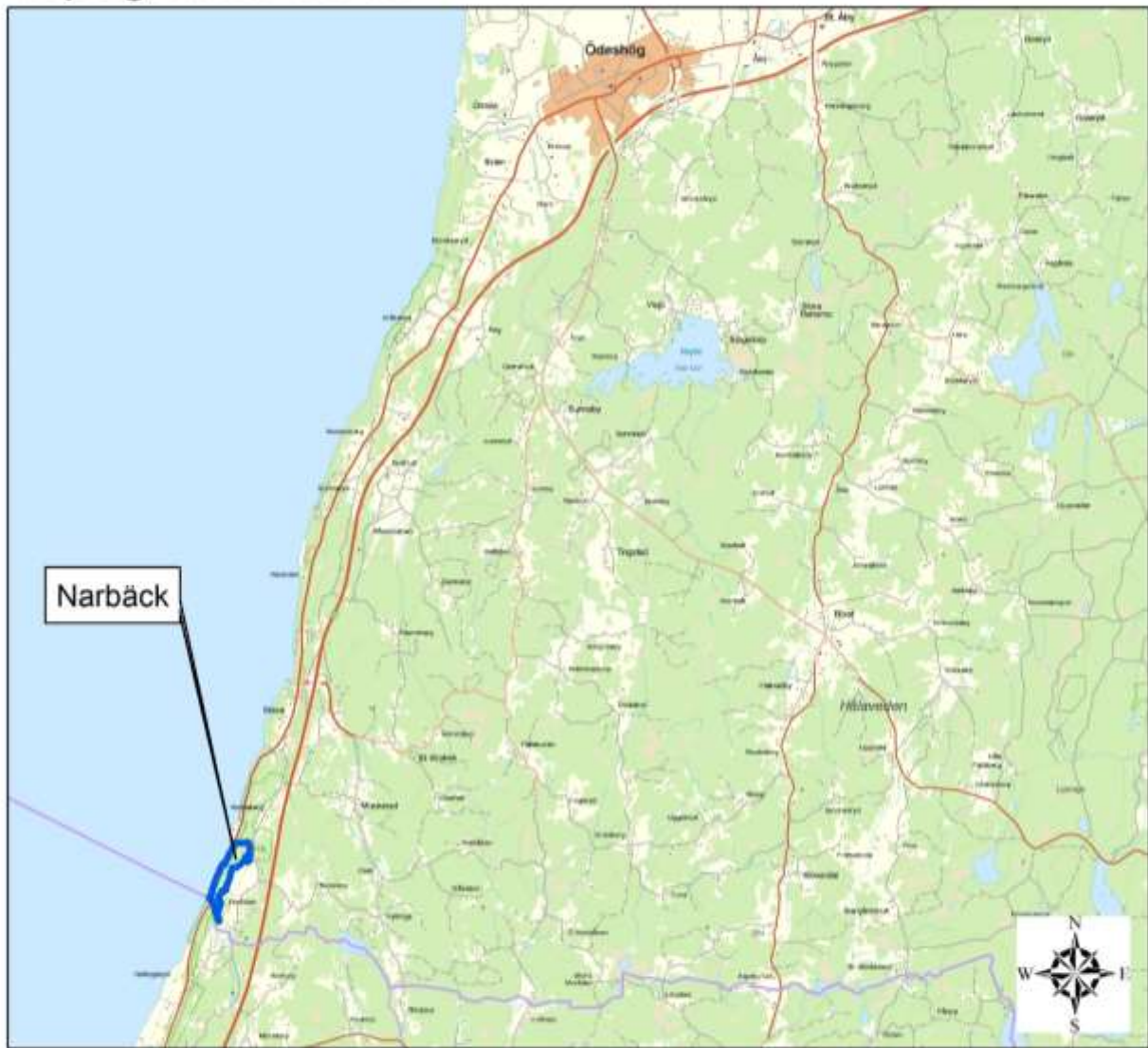
Beslut om bildande av Holkabergets och Narbäcks naturreservat, 2002-12-06.

Skötselplan för Holkabergets och Narbäcks naturreservat, fastställd 2002.

Naturvårdsverkets vägledningsdokument för habitat och ArtDatabankens vägledningar för arter.

Wenche Eide (red.), Arter och naturtyper i habitatdirektivet - bevarandestatus i Sverige 2013, ArtDatabanken SLU, Uppsala, 2014.

Topografisk karta



©Naturvårdsverket och ©Lantmäteriet Geodatasamverkan

0 1 2 4 6

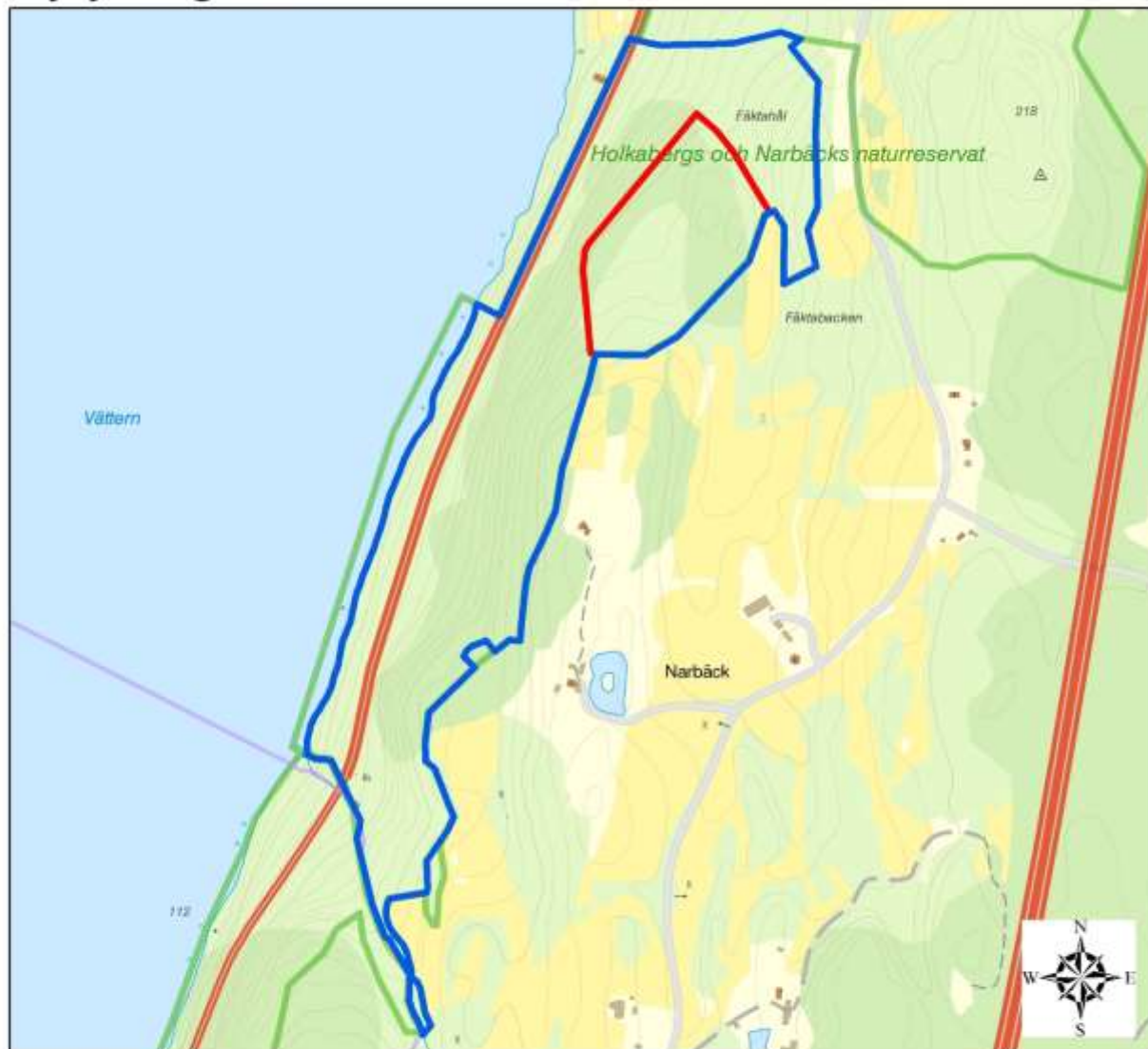
Kilometer



Natura 2000-området



Översigtskartan visar att Narbäck ligger i Östergötland sydvästra del på gränsen till Jönköpings län.

Ny yttergräns



©Naturvårdsverket och ©Lantmäteriet Geodatasamverkan

0 50 100 200 300 400 500
Meter

-  Ny yttergräns
-  Gammal yttergräns





Kartan visar yttergränserna för området. Yttergränsen har justerats i den norra delen för att följa naturreservatets yttergräns (grön linje).

Natura 2000-områdets avgränsningar och N2000-naturtypernas utbredning



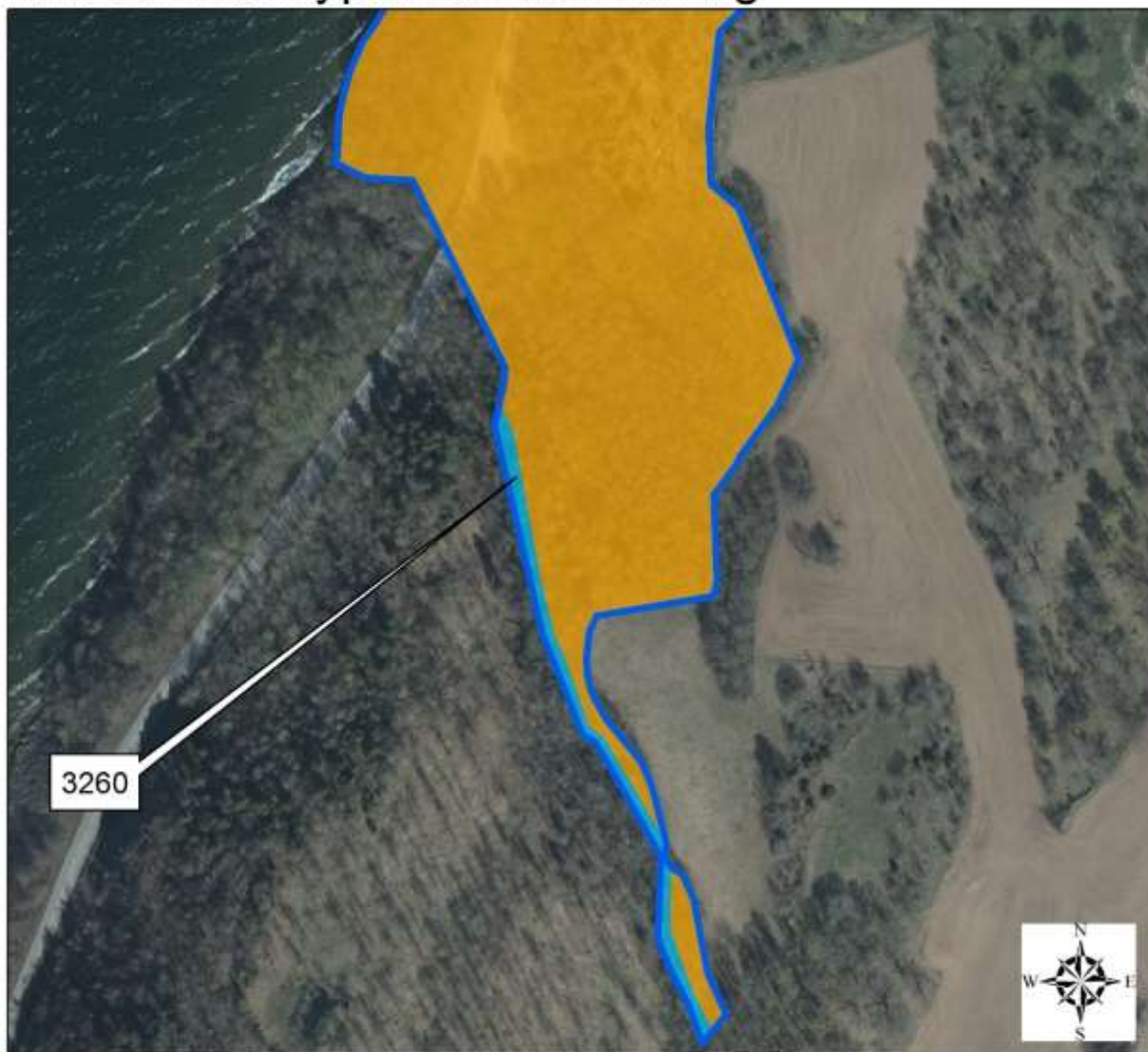
©Naturvårdsverket och ©Lantmäteriet Geodatasamverkan

0 50 100 200 300 400 500
Meter

	Natura 2000-området
	3260 Mindre vattendrag0,1 ha
	9020 Nordlig ädellövskog21,6 ha
	9070 Trädklädd betesmark2,1 ha





Flygfotot visar naturtypens utbredning i området.

Natura 2000-områdets avgränsningar och N2000-naturtypernas utbredning



©Naturvårdsverket och ©Lantmäteriet Geodatasamverkan

0 25 50 100 150
Meter

	Natura 2000-området
	3260 Mindre vattendrag0,1 ha
	9020 Nordlig ädellövskog21,6 ha
	9070 Trädklädd betesmark2,1 ha

Flygfotot visar en mer inzoomad bild av naturtyperna i områdets södra del. Detta för att tydliggöra utbredningen av naturtypen mindre vattendrag (3260).

Natura 2000-områdets avgränsningar och Naturreservatets avgränsningar



©Naturvårdsverket och ©Lantmäteriet Geodatasamverkan

0 0,25 0,5 1
Kilometer



Natura 2000-området



Holkaberget och Narbäck Naturreservat


Natura 2000-området ligger helt inom naturreservatet Holkaberget och Narbäck.

Forn- och kulturlämningar




©Naturvårdsverket och ©Lantmäteriet Geodatasamverkan

0 100 200 400 600
Meter

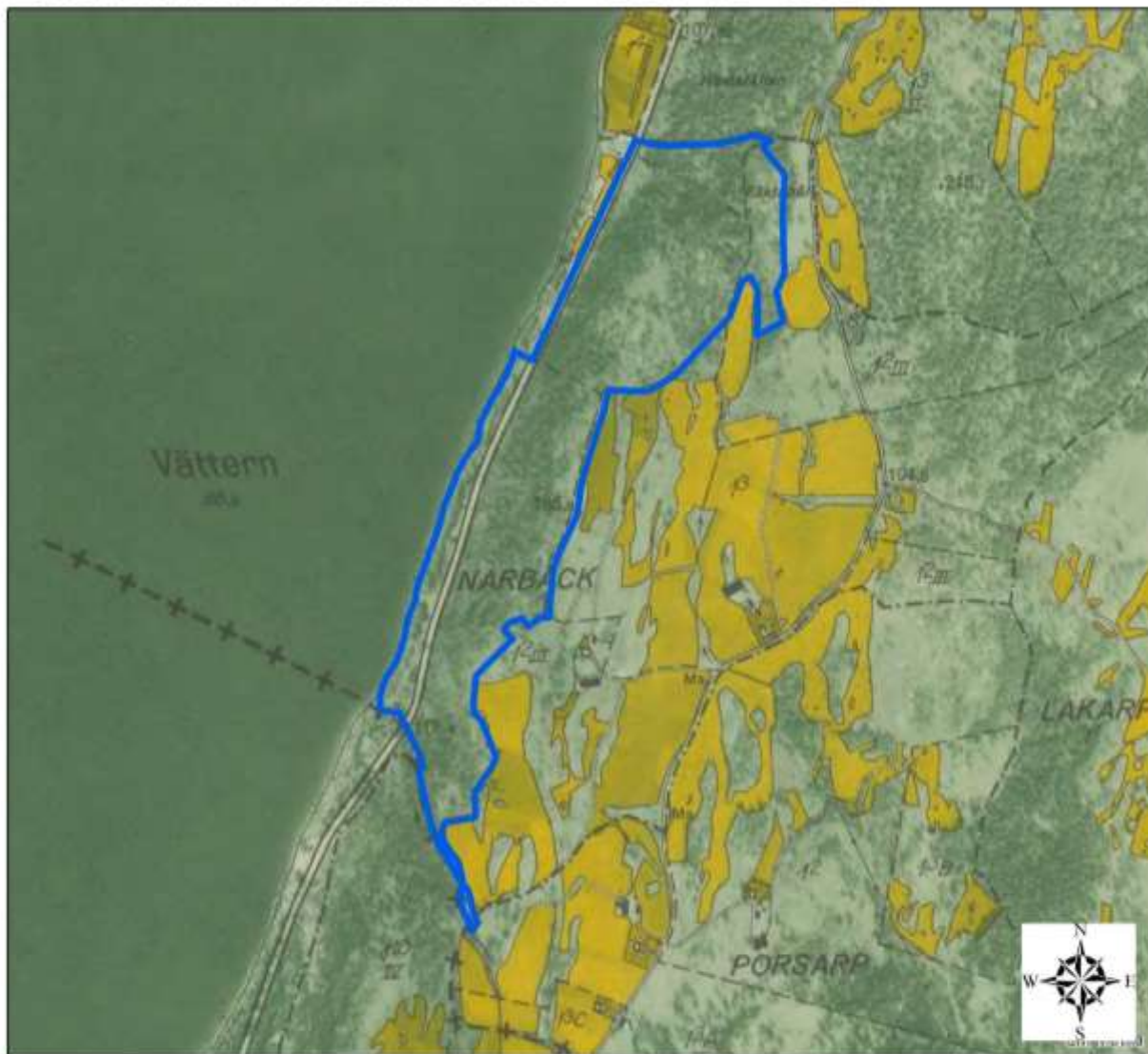
 Natura 2000-området

 RAÄ Fornlämningar (FMIS) punkt

 RAÄ Fornlämningar (FMIS) yta


Inom Narbäck finns det två kända forn- och kulturlämningar.

Ekonomisk karta från 30- och 40-talet



©Naturvårdsverket och ©Lantmäteriet Geodatasamverkan

0 100 200 400 600
Meter

 Natura 2000-området


Den ekonomiska kartan från 30- och 40-talet visar att området haft en liknande struktur, men hade något mer öppna bryn mot betesmarkerna och åkrarna öster om området.

Häradskarta



©Naturvårdsverket och ©Lantmäteriet Geodatasamverkan

0 100 200 400 600
Meter

 Natura 2000-området

Häradskartan, från slutet av 1800-talet, visar att området bevarats med liknande strukturer under en längre tid.

Gul mark är åker, grön är slåtteräng, vit är utmark (skog och hagmark) och blågrön är vatten. Små stjärnor visar var marken är barrträdsklädd och små ringar var den är lövträdsklädd.