



LÄNSSTYRELSEN  
ÖSTERGÖTLAND



Foto: S:t Pers nycklar © Thomas Johansson

# **B**everandeplan för Natura 2000-området Stortorp SE0230168



## **Natura 2000**

Natura 2000 är ett ekologiskt nätverk av värdefulla naturområden inom EU. Syftet är att hejda utrotningen av djur och växter samt att hindra att deras livsmiljöer förstörs. Utpekandet av Natura 2000-områden bygger på krav som finns i EU:s fågeldirektiv och art- och habitatdirektiv. Alla medlemsländer ska peka ut områden dels för fåglar som anges i EU:s fågeldirektiv, dels för naturtyper och arter som anges i art- och habitatdirektivet. Genom utpekandet åtar sig länderna att bevara de utpekade värdena i områdena långsiktigt. Natura 2000-nätverket är en av hörnstenarna i EU:s arbete för att bevara biologisk mångfald. I fågeldirektivet och habitatdirektivet listas 170 naturtyper och cirka 900 växt- och djurarter som särskilt värdefulla. 90 av naturtyperna och drygt 100 av djur- och växtarterna i habitatdirektivets bilaga 1 och 2 finns i Sverige. Därtill häckar i vårt land regelbundet cirka 60 av de fåglar som listas i bilaga 1 i fågeldirektivet.

## **Bevarandeplaner**

För varje Natura 2000-område ska Länsstyrelsen ta fram en beskrivning. Detta görs i särskilda bevarandeplaner, men beskrivningen kan också ingå i en skötselplan om området även är naturreservat. I planen finns en beskrivning av området med bevarandesyfte och bevarandemål för de naturtyper och arter som ska bevaras, och det ska framgå hur skyddet kan bidra till en gynnsam bevarandestatus för naturtyperna och arterna. Även hot mot Natura 2000-området och behov av bevarandeåtgärder, till exempel skydd eller skötsel, ska beskrivas. Bevarandeplanen underlättar förvaltningen av området och tillståndsprövningar enligt miljöbalken genom att den ger viktig information om området till bland annat markägare, myndigheter, exploatörer och naturvårdsförvaltare.

Bevarandeplanen utarbetas och fastställs av Länsstyrelsen, som även är ytterst ansvarig för att målsättningen med området uppfylls. Det gäller även för de bevarandeåtgärder och den naturvårdsskötsel som kan krävas för att bevara värdena, i den mån markägare eller andra brukare inte har möjligheten eller skyldigheten via andra lagar eller avtal att göra detta (till exempel miljöersättningar). Bevarandeplanen revideras när ny kunskap tillkommer eller när förutsättningar ändras - den är ett "levande dokument". Det gör det möjligt för alla att bidra med ny kunskap och synpunkter genom att kontakta Länsstyrelsen.

I bevarandeplanen redovisas gränser, naturtyper och arter enligt bästa tillgängliga kunskap. I de fall där ny kunskap har tillkommit, har Länsstyrelsen för avsikt att föreslå dessa ändringar till regeringen när nästa tillfälle ges. Framtida naturvårdsarbete kan komma att leda till ytterligare ny kunskap som i sin tur kan leda till behov av justeringar av Natura 2000-områdets gränser, naturtyper eller arter. Vid förvaltning och tillståndsprövning är det viktigt att utgå från de befintliga värdena, inte bara de regeringsgodkända, varför det är av vikt att bevarandeplanen redovisar dessa, även om de inte har hunnit bli regeringsgodkända ännu.

Bevarandeplanen är inte ett juridiskt bindande dokument. För formell reglering av till exempel skydd eller skötsel kan andra beslut behövas, till exempel skyddsbeslut för naturreservat. Reglerna enligt eventuella skyddsbeslut gäller parallellt med den tillståndsplikt som gäller i Natura 2000-områden.

## **Tillståndsplikt och samråd**

För att inte skada naturvärden krävs tillstånd för verksamheter eller åtgärder som på ett betydande sätt kan påverka utpekade livsmiljöer eller arter i ett Natura 2000-område. Det kan även gälla åtgärder utanför Natura 2000-området, om de kan påverka miljön eller utpekade arter i området. Det är påverkan på de livsmiljöer och/eller arter som skyddas i området som är grunden för prövningen oavsett var källan till störningen ligger geografiskt. Detta regleras i miljöbalken (7 kap. 27–29 §§). Tillståndskravet aktualiseras när en verksamhet eller åtgärd kan påverka miljön i ett Natura 2000-område på ett betydande sätt, det vill säga när det finns risk för skada eller störning.

Då det kan vara svårt att avgöra vilka åtgärder som kan påverka naturvärdena i Natura 2000-området behöver man samråda med Länsstyrelsen före genomförandet. Vid skogsbruksåtgärder hålls dock samråd med Skogsstyrelsen istället. Mer information finns hos Länsstyrelsen, läs på webben ([lansstyrelsen.se/ostergotland](http://lansstyrelsen.se/ostergotland)) eller kontakta en handläggare (växel: 010-223 50 00).

För verksamheter och åtgärder som direkt hänger samman med eller är nödvändiga för naturvårdsskötsel och naturvårdsförvaltning av ett Natura 2000-område och finns beskrivna i områdets bevarandeplan, i syfte att långsiktigt bevara de naturtyper och/eller arter som skyddas, krävs inte tillstånd.

## **Innehåll**

Området, Stortorp .....	5
6270 – Silikatgräsmarker.....	9
6410 – Fuktängar.....	9
6510 – Slätterängar i låglandet .....	10
9070 – Trädklädd betesmark.....	11
Dokumentation .....	13
Kartor .....	14



LÄNSSTYRELSEN  
ÖSTERGÖTLAND

# Bevarandeplan för Natura 2000 - området SE0230168 Stortorp

Kommun: Boxholm

Områdets totala areal: 42,7 hektar

Markägarförhållande: Privat

Bevarandeplanen fastställd av Länsstyrelsen: 2018-12-19

Regeringsbeslut, historik:

Regeringen föreslår att området är av gemenskapsintresse (pSCI): 1998-01

Fastställts som ett område av gemenskapsintresse (SCI): 2005-01

Regeringen förklarar området som ett särskilt bevarandeområde (SAC): 2011-03

Naturtyper och arter som ska bevaras i området:

6270 – \*Silikatgräsmarker

6410 – Fuktängar

6510 – Slätterängar i låglandet

9070 – Trädklädd betesmark

\*) = Prioriterad art eller naturtyp i EU:s Natura 2000-bevarandearbete

# Området

---

## **Bevarandesyfte**

Det överordnade bevarandesyftet för Natura 2000-nätverket är att bidra till bevarandet av biologisk mångfald genom att bibehålla eller återskapa gynnsam bevarandestatus för de naturtyper och arter som omfattas av EU:s fågeldirektiv eller art- och habitatdirektiv. För det enskilda Natura 2000-området är det överordnade syftet att bevara eller återställa ett gynnsamt tillstånd för de naturtyper och arter som förekommer i området.

### ***Prioriterade bevarandevärden:***

Syftet med Natura 2000-området Stortorp är att bevara och vidareutveckla naturvärden knutna till samtliga ingående naturtyper enligt art- och habitatdirektivet. Särskild prioritet i bevarandearbetet har silikatgräsmarker (6270), slåtterängar i låglandet (6510) och trädklädd betesmark (9070).

### ***Motivering:***

Både silikatgräsmarkerna och slåtterängarna är artrika vilket gynnar både området i sig men framför allt fjärlarna i området. De trädklädda betesmarkerna är prioriterade för att det finns flertalet grova ekar i de delar som klassas som undergruppen hagmarker, och för att det finns områden som klassas som skogsbeten. Fuktängen har självklart också värden för odlingslandskapet, men då den är så pass liten kommer den inte prioriteras.

### ***Prioriterade åtgärder:***

De prioriterade bevarandeåtgärderna för Stortorp är en fortsatt hävd och röjning av igenväxning.

## **Beskrivning av området**

Stortorp ligger i den västra delen av Östergötland, i Boxholms kommun. Runt Stortorp finns ett småskaligt odlingslandskap och är mycket värdefullt ur många aspekter. Här finns tydliga spår av det gamla odlingslandskapets variationsrikedom med omväxlande förre detta slåtter- och betesmarker, nära gården, och betad skog där små åkerluckor hägnats från djuren på utmarken. En värdefull slåtteranpassad flora med skyddsvärda vegetationstyper som svinrotäng och artrik lågstarräng finns fortfarande kvar på före detta hackslåtterytor. De vidsträckta, representativa hagmarkerna är till största delen ogödslade och artrika och i bra hävd norr om gården. Det levande, äldre odlingslandskapet vid Stortorp är unikt för Boxholms kommun och sällsynt i länet. Här finns fynd av orkidén S:t Pers Nycklar samt fjärlarna: ängsmetallvinge (*Adscita statices*, rödlistekategori NT); mindre blåvinge (*Cupido minimus*, NT); smalsprötad bastardsvärmare (*Zygaena osterodensis*, NT); samt mindre bastardsvärmare (*Zygaena viciae*, NT).

## **Vad kan påverka området negativt**

Naturtyps- och artspecifika hotbilder preciseras under respektive naturtyp och art.

Gemensamt för de olika naturtyperna i området:

- En utebliven eller felaktig skötsel på grund av ändad markanvändning, t.ex. markexploatering i området eller i angränsande områden, dikning, bebyggelse, täktverksamhet eller nedläggning av jordbruk.
- Minskat eller upphört bete (eller slåtter) leder på sikt till igenväxning av buskar och träd och utarmning av den hävdgynnade floran och faunan.
- Överbete.
- All typ av markberedning och plantering av skogsträd som, till exempel tall och gran, kan skada den hävdgynnade floran.

### Länsstyrelsen Östergötland

- Körning av tyngre fordon, till exempel virkerutkörning från intilliggande skog, kan skada för naturtypen, viktiga markförhållanden, samt leda till förändrad hydrologi. Detta kan in sin tur påverka de botaniska värdena negativt, främst för störningskänsliga rödlistade arter.
- Tillskottsutfodring och vinterbete ger en indirekt näringstillförsel till marken och gödsel från omkringliggande åkermark med övergödning och utarmning av florans som följd.
- Spridning av gödsel, kalk, dikning eller insädd av främmande arter i betesmarken.
- Användning av avmaskningsmedel som innehåller avermectin är negativt för den dynglevande insektsfaunan.
- Bortforsling av döda hålträd och döda träddelar.
- Vildsvin har tidigare bokat upp delar av hagen. Vilken effekt som bökande vildsvin har på florans i längden, om de återkommer år till år, finns det mycket lite kunskap om. Enstaka bök kan ha en positiv effekt på florans, då vissa frön kan få lättare att gro. Den återkommande uppbökningen kan dock ha negativa effekter, då rötterna på fleråriga växter kan ta skada. Då vildsvinsstammen är mycket tät i området bör vildsvinen i möjligaste mån utestängas från betesmarkerna.

## Områdets bevarandeåtgärder

Art- eller naturtypsspecifika åtgärder preciseras under respektive art och naturtyp.

Tabell 1: En generell sammanställning av bevarandeåtgärder omnämnda i den aktuella bevarandeplanen.

Bevarandeåtgärd	När	Var	Prioritet
Bete	Årligen	Silikatgräsmarker, fuktängar och trädklädd betesmark	1
Röjning av igenväxning	Vid behov	Hela Natura 2000-området	1
Fagning, slätter, höbärgning och efterbete	Årligen	Slätterängar i låglandet	1
Frihuggning av grova träd	Vid behov	Trädklädd betesmark	2

### Reglering av skydd och skötsel:

Endast de norra delarna av Natura 2000-området ingår i naturreservatet Stortorp. Skydd och skötsel för denna del är reglerat i naturreservatets skötselplan (Stortorp naturreservat, 2017) och beslut (fastställt 2017). Skötselplanen anger generellt åtgärder som gynnar eller bibehåller naturvärdena som Natura 2000-området syftar till att bevara.

Enligt 12 kap. 8 § MB (miljöbalken) är brukaren skyldig att ta hänsyn till natur- och kulturvärden vid all markanvändning i jordbruket. De allmänna hänsynsreglerna i 2 kap. MB förtydligas i Jordbruksverkets föreskrifter (SJVFS 1999:119) om hänsyn till natur- och kulturvärden i jordbruket. Enligt förordningen (1998:915) om miljöhänsyn i jordbruket får jordbruksmark tas ur produktion först efter anmälan till Länsstyrelsen, som då har möjlighet att förbjuda en ändrad markanvändning.

Alla naturtyper i området kan skötas med medel från EU:s miljöstödd. Miljöstödsreglerna uppdateras vart 5 år och kan i enstaka fall ha krav som står i motsättning till Natura 2000-kraven. Natura 2000-naturtyperna måste dock skötas i syfte att målen med Natura 2000-området uppnås. Detta är troligen inget problem i dagsläget (2018), men bör följas upp vid nya stödperioder och regeländringar. I Natura 2000-området Stortorp ingår stora delar naturtypsklassad mark i miljöersättningsansökan 2017, dock ligger hela södra området utanför ansökan. Skydd och skötsel kan därför inte sägas vara tillräckligt reglerat.

Eftersom skogsbruksåtgärder är förbjudna enligt reservatsbeslutet så bör det inte bli aktuellt med samråd med Länsstyrelsen angående skogsbruksåtgärder inom Natura 2000-området. Eventuellt kan andra åtgärder, som anläggning för friluftsliv eller åtgärder vid anläggning kräva samråd om åtgärderna riskerar att skada utpekade naturvärden i Natura 2000.

För åtgärder (som påverkar naturmiljön negativt inom området) utanför Stortorp eller i direkt anslutning till Stortorp, gäller inte naturreservatsföreskrifterna (för den del som är naturreservat). Då träder Natura 2000-lagstiftningen in. Verksamheter som påverkar naturmiljön negativt inom Natura 2000-områden kräver samråd med Länsstyrelsen enligt 12 kap. 6 § MB. Vid samråd som rör skogsbruksåtgärder i skog kontaktas Skogsstyrelsen.

Vid samråd som rör avverkning eller röjningar tas kontakt med ansvarig förvaltare på Länsstyrelsen för Stortorp. Eftersom inget direkt hot mot trädvärdena förekommer i dagsläget gör Länsstyrelsen bedömningen att ingen ytterligare reglering krävs för att skydda trädvärdena. Ett förstärkt skydd för de södra delarna (den del av området som inte ligger i naturreservatet) är att föredra. Detta kan åstadkommas genom exempel bildande av naturreservat, biotopskyddsområde, naturvårdsavtal eller annan överenskommelse.

### **Bevarandeåtgärder:**

För mer ingående och specifika bevarandeåtgärder för de norra delarna av Natura 2000-området se skötselplanen för Stortorp naturreservat. Nedan finns de övergripande åtgärderna som behövs i hela Natura 2000-området.

Områdets hävdhistoria är vägledande för den fortsatta skötseln. För att betes- och ängsmarkernas naturvärden ska bevaras behöver markerna regelbundet vara välhävdade så att ingen skadlig förnaansamling bildas, eftersom det missgynnar småväxta arter och försvårar frögroning. Naturtyperna silikatgräsmarker, fuktängar, slätterängar och trädklädd betesmark sköts oftast med bete eller slätter.

Det är värdefullt om hävden planeras så att Natura 2000-området i sin helhet har blommande växter under hela säsongen. Detta för att ha en kontinuerlig källa av nektar- och pollentillgång för markernas insektsfauna. Genom att till exempel ha betespåsläpp vid olika tidpunkter för olika fållor eller ha ett rotationsbete mellan fållor finns det alltid en del av området där floran kan få gå i blom och fröa av sig. Ett sent betespåsläpp ökar nektar- och pollentillgången för bland annat fjärilsfaunan. Ett exempel för att åstadkomma detta är att dela in hagmarken i minst två fållor; en torrare del och en fuktigare mer hävdkrävande del.

Slätterängen (6510) ska fortsätta skötas med en traditionell ängsskötsel. Den behöver fagning, årlig slätter, höbärgning och efterbete. För att betesmarkernas naturvärden ska bevaras behöver de vara väl hävdade årligen så att ingen skadlig förnaansamling bildas, eftersom det missgynnar de småväxta arterna och försvårar frögroning. Generellt för alla slättermarker gäller att fagning ska ske i slutet av april eller i början av maj. Då räfsas kvistar och grenar bort från ängen. Slåttern ska påbörjas tidigast i mitten av juli. Vid slåttern är det mycket viktigt att skärande redskap, som lie eller slätterbalk, används. Det slagna gräset ska tas bort från ängen efter att ha torkat. Det är viktigt att torka gräset på ängen för att frön och dylikt ska ramla ner på marken. Slätterytorna bör därefter efterbetas. Bete ska däremot inte ske när/om ängen är så fuktig att djurens tramp kan skada marken. Slätter ska också ske på eventuella vägrenar och åkerholmar.

Vid restaureringsinsatser lämnas minst 20 % av grenar, ris och stockar för att tillgodose en viss mängd död ved. Om möjligt kan även högstubbar skapas, passande träd hamlas och att ringbarkning tillämpas istället för avverkning av vissa träd.

All stående död ved samt grövre trädgrenar och stammar som faller till marken ska lämnas kvar inom Natura 2000-området. Om de faller på ett, ur brukningsmässigt, dåligt ställe, på forn- och kulturlämningar, försvårar betesmöjligheten för djuren eller på delar med artrik flora kan de flyttas till annan del av hagarna.

Buskar av olika slag, främst blommande arter, är viktiga att spara, så länge som de inte täcker stora ytor och bildar stora snår eller täcker fornlämningar. Mindre snår ger skydd, bo- och födosöksplatser för många djur och underlättar för lövträd, bland annat ek, att gro och växa till sig utan att bli avbetad.

Skadlig förnaansamling och antropogen näringstillförsel (inklusive tillskottsutfodring av betesdjur) får inte förekomma annat än i mycket begränsad utsträckning. Igenväxning ska hållas efter kontinuerligt.

En eventuell utökning av Natura 2000-området kan bli aktuellt i framtiden. Utökningen skulle då ske i norr så att Natura 2000-områdets yttergränser skulle stämma överens med naturreservatets yttergränser.

### **Bevarandestatus och bevarandetillstånd**

*Bevarandestatus* beskriver läget för naturtyperna i landet som helhet, medan *bevarandetillståndet* beskriver aktuellt läge inom Natura 2000-området. Dessa beskrivs närmare under respektive naturtyp och art längre fram i planen. Här redovisas en sammanställning av bevarandetillståndet inom området.

Tabell 2: Naturtypsareal och förekomst av Natura 2000-arter (ej fåglar) inom Natura 2000-området. Bevarandetillståndet för naturtyperna och arterna kan klassas som okänt, dåligt, otillfredsställande, tillfredsställande eller gynnsamt. \*) = Prioriterad art eller naturtyp i EU:s Natura 2000-bevarandearbete. Prioriteringen kan skilja sig från prioriteringen i det specifika området.

Naturtyp/art	Hektar/Förekomst	Bevarandetillstånd	Sida
6270 - *Silikatgräsmarker	10,4	Tillfredsställande	9
6410 - Fuktängar	0,2	Gynnsamt	9
6510 - Slätterängar i låglandet	3,3	Dåligt	10
9070 - Trädklädd betesmark	19,2	Tillfredsställande	11
Annan naturtyp	9,6		
Total areal	42,7		

### **Uppföljning**

Länsstyrelsen ansvarar för att uppföljning av bevarandemål genomförs. Uppföljningen ska ske enligt de manualer för skyddade områden som har tagits fram av Naturvårdsverket samt Havs- och vattenmyndigheten. Mätbara mål, så kallade målindikatorer, ska registreras i databasen SkötselDOS. Dessa målindikatorer följs sedan upp.

Målsättningen är att kunna se om de bevarandemål som satts upp i bevarandeplaner och skötselplaner uppfylls, att skötseln fungerar och att Natura 2000-naturtyperna och arterna har gynnsamt tillstånd.

Uppföljning av skötseln, som är en viktig del i bevarandemålen, kommer delvis att kontrolleras via den ordinarie kontrollverksamheten för miljöersättningsåtaganden eller i samband med utförda åtgärder enligt eventuella skötselavtal, men bör även följas upp för länets samtliga områden med hävdbehov genom regelbundna analyser för att se vilka områden som ingår i jordbruksblock med miljöersättning.



## 6270 – Silikatgräsmarker

---

Arealen 10,4 ha är fastställd i regeringsbeslut

### **Beskrivning**

Naturtypen silikatgräsmarker består av öppna betesmarker med högst 30 % krontäckning av träd och buskar. Fältskiktet är artrikt och har ett stort inslag av hävdgynnade arter som trivs på kalkfattig och näringsfattig mark. Artrikedomen är uppkommen ur en lång period av hävd och naturtypen är beroende av en fortsatt beteshävd. Vegetationens sammansättning varierar beroende på underlag och geografisk belägenhet.

Silikatgräsmarkerna kan vara mycket örtrika och kan ibland hysa ovanliga växter. Örtrikedomen gör dem viktiga för många insekter, inte minst fjärilar och bin. Naturtypen kan uppträda i olika skepnader beroende på bland annat fuktighet och klimat.

### **Bevarandemål**

Arealen av silikatgräsmarker (6270) i Natura 2000-området ska vara minst 10,4 hektar. Regelbunden hävd ska prägla naturtypen. Träd och buskar ska utgöra enstaka till måttligt inslag och mindre ytor med blottad mark är ett positivt inslag. Det ska finnas typiska och karaktäristiska kärlväxter (till exempel kattfot, solvända, ängsvädd, och gullviva) och insekter (till exempel dagfjärilar och dyngbaggar) och dessa ska förekomma i sådan omfattning att dessa kan fortleva långsiktigt i området. Artsammansättningen ska vara artrik och näringstillgången naturlig.

### **Bevarandestatus och bevarandetillstånd**

Små jordbruksföretag slås ihop eller läggs ned och urbaniseringen fortsätter vilket gör att små eller svårbrukade marker som ofta hyser den största mångfalden tas ur bruk och växer eller planteras igen med skog. Eftersom gräsmarker minskar i utbredning har också flertalet av gräsmarksnaturtyperna och deras typiska arter en fortgående negativ utveckling. Ett stort antal typiska kärlväxter med höga naturvärden förekommer i silikatgräsmarkerna som historiskt troligen har brukats som slätteräng. För naturtypen silikatgräsmarker (6270) är förekomstarealen i boreal region idag 126 000 hektar och bevarandestatusen är dålig. För att uppnå en gynnsam bevarandestatus i samma område har ArtDatabanken (2013) uppskattat att det behövs 380 000 hektar av naturtypen.

Naturtypen (6270) i Natura 2000-området hävdas genom bete och ingår till stor del i miljöersättningen (2017), det finns ett artrikt fältskikt i stora delar. De delar som ligger i den södra delen har ett något tätt trädsikt. Bevarandetillståndet anses som tillfredsställande.

## 6410 – Fuktängar

---

Arealen 0,2 ha är fastställd i regeringsbeslut

### **Beskrivning**

Hävdpräglade fuktängar med blåtätel eller starr nedanför trädgränsen. Naturtypen har utvecklats genom lång hävdkontinuitet, men kan vara stadd i igenväxning. Krontäckning av träd och buskar, som inte är av igenväxningskaraktär, är 0–30 %. Hävdgynnade arter ska finnas. Marken är fuktig med ett stort inslag av kalk, lera eller torv. Floran på fuktängar är uppkomna ur lång hävdkontinuitet och naturvärdena är beroende av fortsatt skötsel i form av slätter eller bete för att naturtypen ska kunna bevara sina värden. Dessutom ska träd- och buskskiktet vara öppet för att bevara naturvärdena. Bland annat hör flera småvuxna starrarter till de typiska

arterna i naturtypen. Fuktängarna kan vara mycket örtrika och kan ibland hysa ovanliga växter. Örtrikedomen gör dem viktiga för många insekter, inte minst fjärilar och bin. De har också mycket stor betydelse för fågellivet.

### **Bevarandemål**

Arealen av fuktängar (6410) i Natura 2000-området ska vara minst 0,2 hektar. Regelbunden hävd ska präglade naturtypen. Endast enstaka träd och buskar med höga naturvärden ska förekomma. Naturtypen ska ha en ostörd hydrologi och vattenståndet ska tillåtas variera naturligt. Det ska inte finnas några avvattande eller tillrinnande diken eller djupa körspår som medför negativ påverkan. Typiska arter inom gruppen kärlväxter (till exempel jungfru Marie nycklar och hartmansstarr) ska förekomma i sådan omfattning att dessa kan fortleva långsiktigt i området. Artsammansättningen och näringstillgången ska vara naturlig.

### **Vad kan påverka negativt**

Faktorer som kan påverka naturtypen negativt utöver den generella hotbilden för området:

- Dräneringar som torkar ut naturtypen.
- Klimatförändring som orsakar den pågående trenden med torrare somrar och mindre snörika vintrar i östra Götaland. Sjunkande grundvattennivåer riskerar att göra våtmarksområden torrare på sikt, och att därmed även torka ut rikkärren och fuktängarna.

### **Bevarandestatus och bevarandetillstånd**

Små jordbruksföretag slås ihop eller läggs ned och urbaniseringen fortsätter vilket gör att små eller svårbrukade marker som ofta hyser den största mångfalden tas ur bruk och växer eller planteras igen med skog. Eftersom gräsmarker minskar i utbredning har också flertalet av gräsmarksnaturtyperna och deras typiska arter en fortgående negativ utveckling. För naturtypen fuktängar (6410) är förekomstarealen i boreal region idag 27 400 hektar och bevarandestatusen är dålig. För att uppnå en gynnsam bevarandestatus i samma region har ArtDatabanken (2013) uppskattat att det behövs minst 110 000 hektar av naturtypen.

Naturtypen (6410) i Natura 2000-området hävdas genom bete och ingår helt i miljöersättningen (2017), det finns ett artrikt fältskikt i stora delar. Bevarandetillståndet anses som gynnsamt.

## **6510 – Slätterängar i låglandet**

---

Arealen 3,3 ha är fastställd i regeringsbeslut

### **Beskrivning**

Denna naturtyp utgörs av öppna slätterängar på torra till friska marker. Slättern gynnar en stor arttäthet och artrikedomen genom att den årliga slåttringen hindrar enskilda storvuxna arter från att ta överhanden i vegetationstäcket.

Att hö bärgas och näring därigenom förs bort från marken bidrar ytterligare till större artrikedomen bland kärlväxterna. Blomrika slättermarker har mycket stor betydelse för många organismer som är knutna till odlingslandskapet, inte minst för slättergynnade kärlväxter och många insekter, i synnerhet fjärilar och vildbin. Dagens mycket små arealer artrika slättermarker är förmodligen en starkt bidragande orsak till att många fjärilar minskat katastrofalt.

## **Bevarandemål**

Arealen av slätterängar i låglandet (6510) ska vara minst 3,3 hektar i Stortorp. Regelbunden slätter (för hand eller motormanuellt) ska prägla gräsmarken. Träd och buskar ska utgöra måttligt inslag. Det ska finnas typiska arter inom kärlväxter (till exempel slättergubbe, svinrot, klasefibbla och skallror) och insekter (till exempel dagfjärilar och svärmare). Dessa ska förekomma i sådan omfattning att dessa kan fortleva långsiktigt i området. Artsammansättningen ska vara artrik och karaktäristiska och typiska arter ska vara representerade.

## **Vad kan påverka negativt**

Faktorer som kan påverka naturtypen negativt utöver den generella hotbilden för området:

- Utebliven höbärgning leder till förnaansamling med utarmning av den hävdgynnade floran och faunan som följd.
- Årlig slätter vid fel tidpunkt, till exempel för tidigt på säsongen när växterna ännu inte hinner sätta frö, leder med tiden till utarmning av den hävdgynnade floran och faunan. Svagt eller uteblivet efterbete under år med god återväxt efter slättern kan leda till skadlig förnaansamling.

## **Bevarandestatus och bevarandetillstånd**

Bevarandestatusen för nästan alla gräsmarker är negativ eftersom rationaliseringen av jordbruket fortsätter. Små jordbruksföretag slås ihop eller läggs ned och urbaniseringen fortsätter vilket gör att små eller svårbrukade marker som ofta hyser den största mångfalden tas ur bruk och växer eller planteras igen med skog. För naturtypen slätterängar i låglandet (6510) minskar förekomstarealen i boreal region (idag 2 100 hektar) och tillståndet är dåligt. För att uppnå gynnsam bevarandestatus i samma område behövs det uppskattningsvis 50 500 hektar.

Hela naturtypen (6510) ligger utanför miljöersättningsansökan (2017), därför är inte skyddet helt reglerat och bevarandetillståndet anses som dåligt.

# 9070 – Trädklädd betesmark

---

Arealen 19,2 ha är fastställd i regeringsbeslut

## **Beskrivning**

Trädklädda betesmarker är en naturtyp som kan delas in i två undergrupper: hagmarker med ett glest trädskikt av främst ek eller björk, samt skogsbete (betad skog) där barrträd ofta är dominerande. Gemensamt för dem är en lång trädkontinuitet och att marken har nyttjats till bete. De trädklädda hagmarkerna kan även ha en historia av slätterhävd. De trädklädda betesmarkerna i Stortorp tillhör båda undergrupperna.

Det är viktigt att trädkontinuiteten inte bryts eller att beteshävden upphör. Krontäckningen ska för naturtypen generellt ligga över 30 %, men i skogsbeten och betade lundmiljöer är den ofta högre. Till trädklädda betesmarker är en mängd arter från olika organismgrupper knutna, främst hävdgynnade kärlväxter, svampar, lavar och insekter. Vidkroniga träd är hemvist för flera karaktärsarter av främst insekter, lavar, och mossor som måste ha ljus och värme. Fältskiktet behöver också ljus för att inte grässvålen ska luckras upp och karaktärsarterna utkonkurreras av skuggtåliga arter. Även grov död ved, främst i form av torrträd och hålträd, men även enskilda lågor i olika nedbrytningsstadier är värdefulla substrat för vedlevande insekter och epifyter. I de fall betad skog finns på kalkmark har den ofta en rik marksvampflora som är hävdgynnad. I naturtypen finns vanligen blommande buskar till exempel hagtorn, slån och nypon som är en viktig miljö för många fjärilar och andra insekter.

## **Bevarandemål**

Arealen av trädklädda betesmarker (9070) ska totalt vara minst 19,2 hektar i Natura 2000-området Stortorp. Det ska finnas ett individ- och artrikt bestånd av typiska och karakteristiska kärlväxter (till exempel ängsvädd, blåsuga och darrgräs) och lavar.

Krontäckningen i hagmarken ska variera mellan glest till halvsluten, skogsbetet kan ha en mera sluten krontäckning. Trädskiktet ska vara olikåldrigt och flerskiktat samt att ädellövträd ska dominera naturtypen. Andra viktiga träddarter som tillsammans ska utgöra ett måttligt till påtagligt inslag i betesmarken är tall, björk, asp, vildapel, rönn, sälg och al. Det ska finnas tämligen allmän förekomst av grov och solbelyst död ved till exempel torrträd, hålträd, liggande stockar, även enstaka rishögar är positivt och kan sparas. Det ska även finnas ett artrikt buskskikt med minst ett måttligt inslag av hassel och rosenväxter. Förekomsten av äldre träd och buskar ska vara allmän till riklig och det ska finnas en föryngring av ovan nämnda arter. Artsammansättningen ska vara naturlig.

Skadlig förnaansamling, igenväxning och antropogen näringstillförsel (inklusive tillskottsutfodring av betesdjur) får inte förekomma annat än i mycket begränsad utsträckning.

## **Vad kan påverka negativt**

Faktorer som kan påverka naturtypen negativt utöver den generella hotbilden:

- Mycket kraftig röjning av buskar och träd missgynnar organismer som är beroende av dessa strukturer.
- Ökat graninslag i lövträdsbärande skog- och hagmarker.
- Bristande träd- och buskföryngring hotar på sikt kontinuiteten av dessa strukturer i naturtypen.
- Luftföroreningar, främst bilavgaser från angränsande större vägar, kan utarma den känsliga epifytfloran av lavar och svampar som är knutna till gamla grova ekar. Ett ökat kvävedfall kan förändra artsammansättningen i fältskiktet. I delar av landet kan även sur nederbörd påverka förutsättningarna för många arter (inte aktuellt för detta område i dagsläget).

## **Bevarandestatus och bevarandetillstånd**

Små jordbruksföretag slås ihop eller läggs ned och urbaniseringen fortsätter vilket gör att små eller svårbrukade marker som ofta hyser den största mångfalden tas ur bruk och växer eller planteras igen med skog. Eftersom gräsmarker minskar i utbredning har också flertalet av gräsmarksnaturtyperna och deras typiska arter en fortgående negativ utveckling. För naturtypen trädklädd betesmark (9070) är förekomstarealen i boreal region idag 67 600 hektar och bevarandestatusen är dålig. För att uppnå en gynnsam bevarandestatus i samma region har ArtDatabanken (2013) uppskattat att det behövs minst 300 000 hektar av naturtypen.

Stora delar av naturtypen (9070) i Natura 2000-området hävdas genom bete. Den del som ligger i den norra delen av området har en skötsel som är reglerad i skötselplanen för naturreservatet, dock skulle bete i de södra delarna behöva inledas. Bevarandetillståndet anses som tillfredsställande.

## **Kartor**

Kartor som visar områdets läge, yttergränser, naturtypernas utbredning, kända forn- och kulturlämningar, samt äldre ekonomiska kartor finns sist i planen.

# Dokumentation

---

## **Webbsidor/databaser:**

Artportalen, <https://www.artportalen.se>, (2018-11-18).

Länsstyrelsen Östergötland, <http://www.lansstyrelsen.se/ostergotland>, (2018-11-18).

Naturvårdsverket, <http://www.naturvardsverket.se/>, (2018-11-18).

Skyddad natur, <http://skyddadnatur.naturvardsverket.se/>, (2018-11-18).

Skogsstyrelsen, <https://skogskartan.skogsstyrelsen.se/skogskartan/>, (2018-11-18).

Ängs- och betesmarksinventeringen (TUVA), <http://www.jordbruksverket.se/>, (2018-11-18).

Riksantikvarieämbetets fornminnesregister, <http://www.fmis.raa.se/cocoon/fornsok/search.html>, (2018-11-18).

## **Dokument:**

Naturvårdsverkets vägledningsdokument för habitat och ArtDatabankens vägledningar för arter.

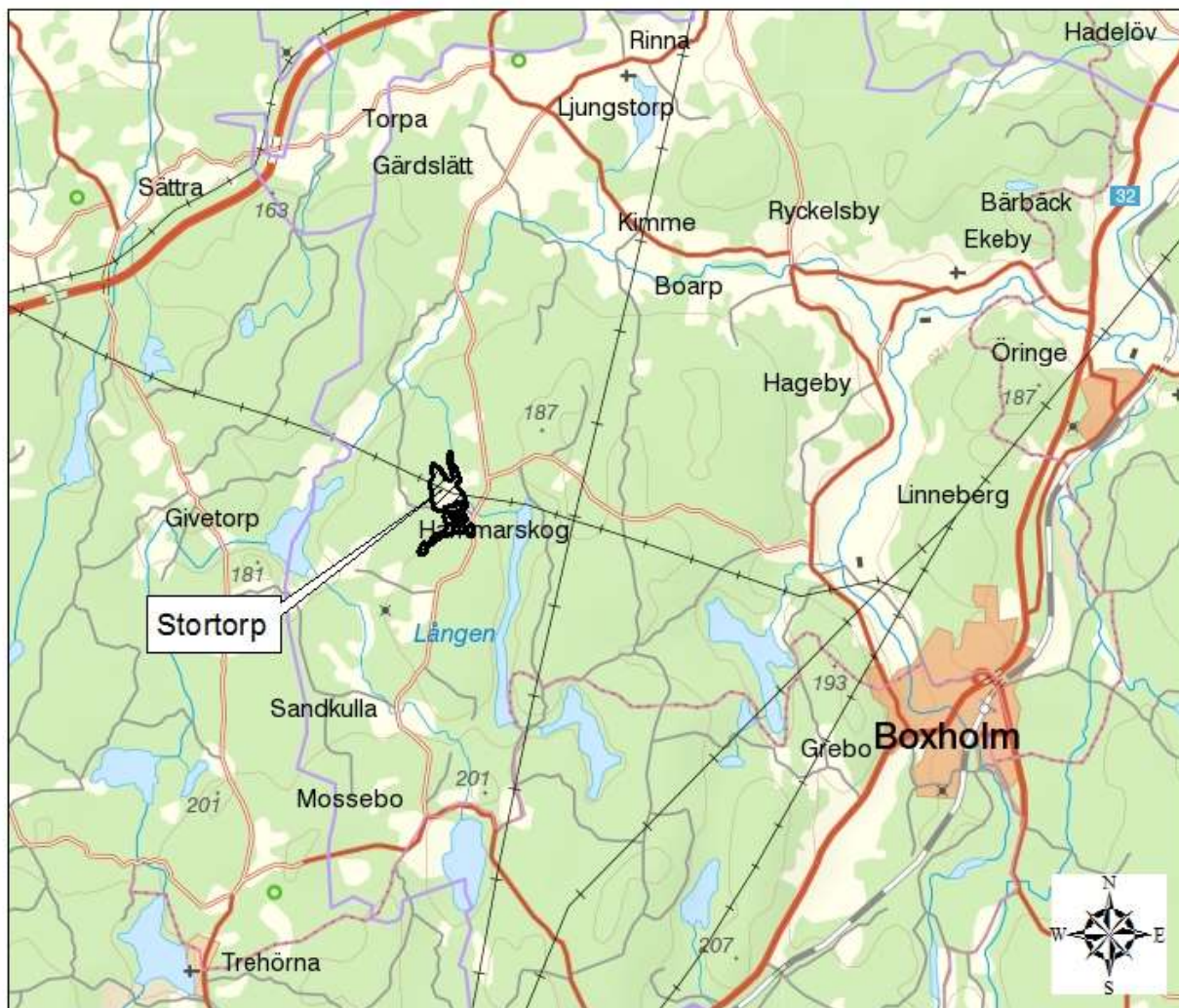
Wenche Eide (red.), Arter och naturtyper i habitatdirektivet - bevarandestatus i Sverige 2013, ArtDatabanken SLU, Uppsala, 2014.

Bevarandeplan för Stortorp Natura 2000-område, fastställd 2007-11-20.


Skötselplan för Stortorp naturreservat, fastställd 2017.

Beslut om bildande av Stortorp naturreservat, 2017-12-19.

## Topografisk karta



0 2 4 8 Kilometers

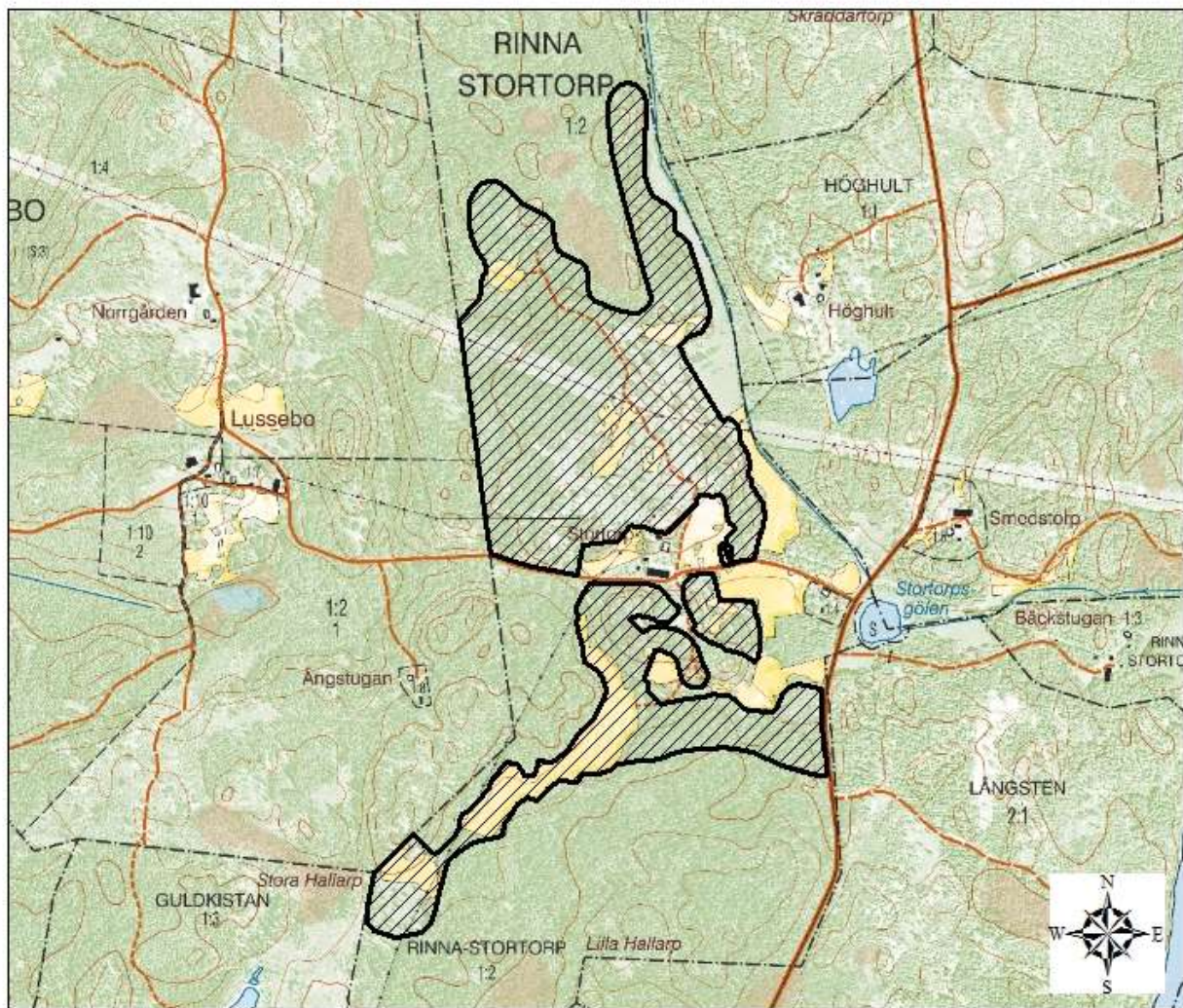
 Natura 2000-området

©Naturvårdsverket och ©Lantmäteriet Geodatasamverkan


Översiktskartan visar att området ligger väster om Boxholm.



## Ekonomisk karta



0 250 500 1 000  
Meters

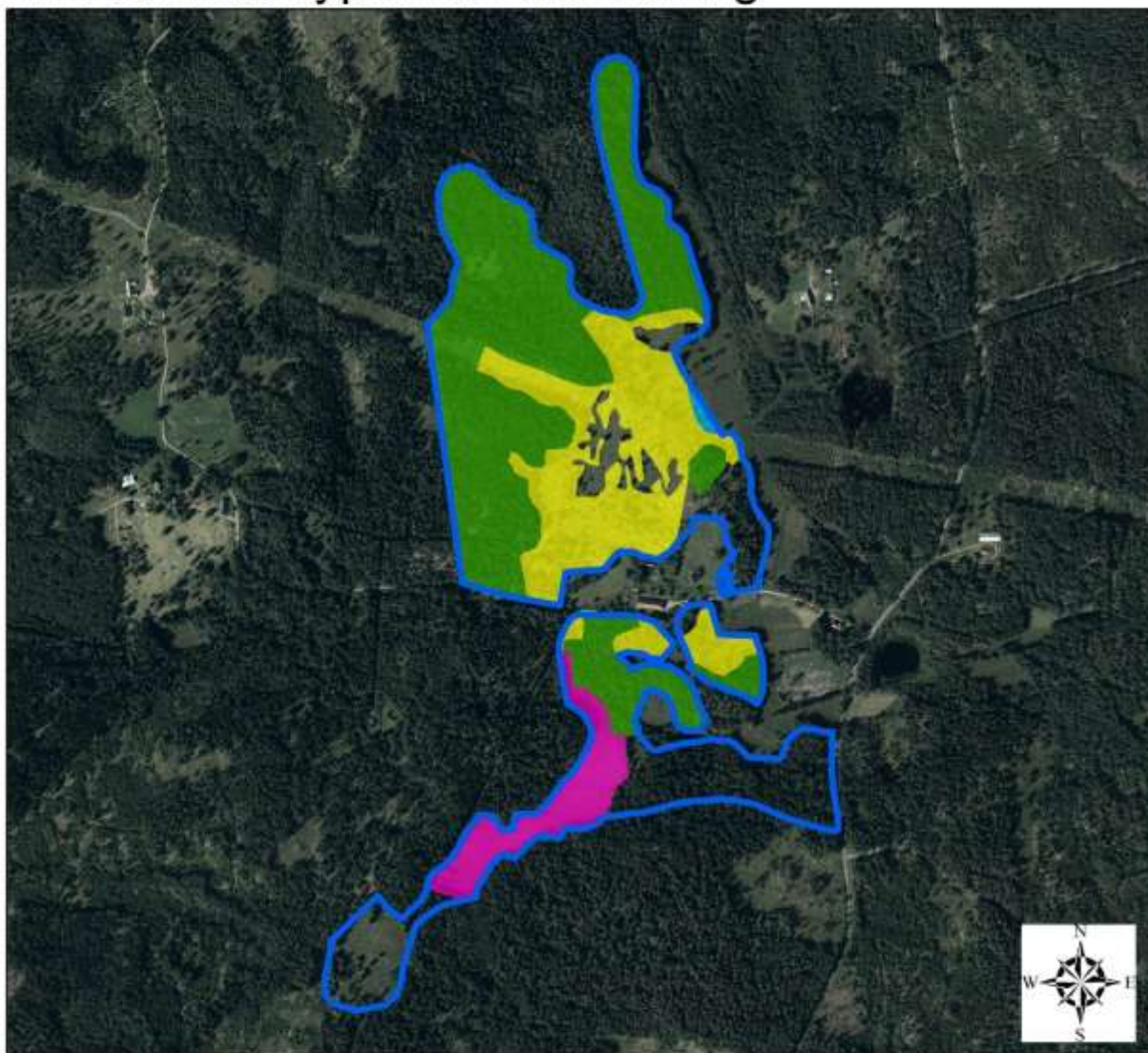
 Natura 2000-området

©Naturvårdsverket och ©Lantmäteriet Geodatasamverkan

Fastighetskartan visar yttergränserna för området.



## Natura 2000-områdets avgränsningar och N2000-naturtypernas utbredning



©Naturvårdsverket och ©Lantmäteriet Geodatasamverkan

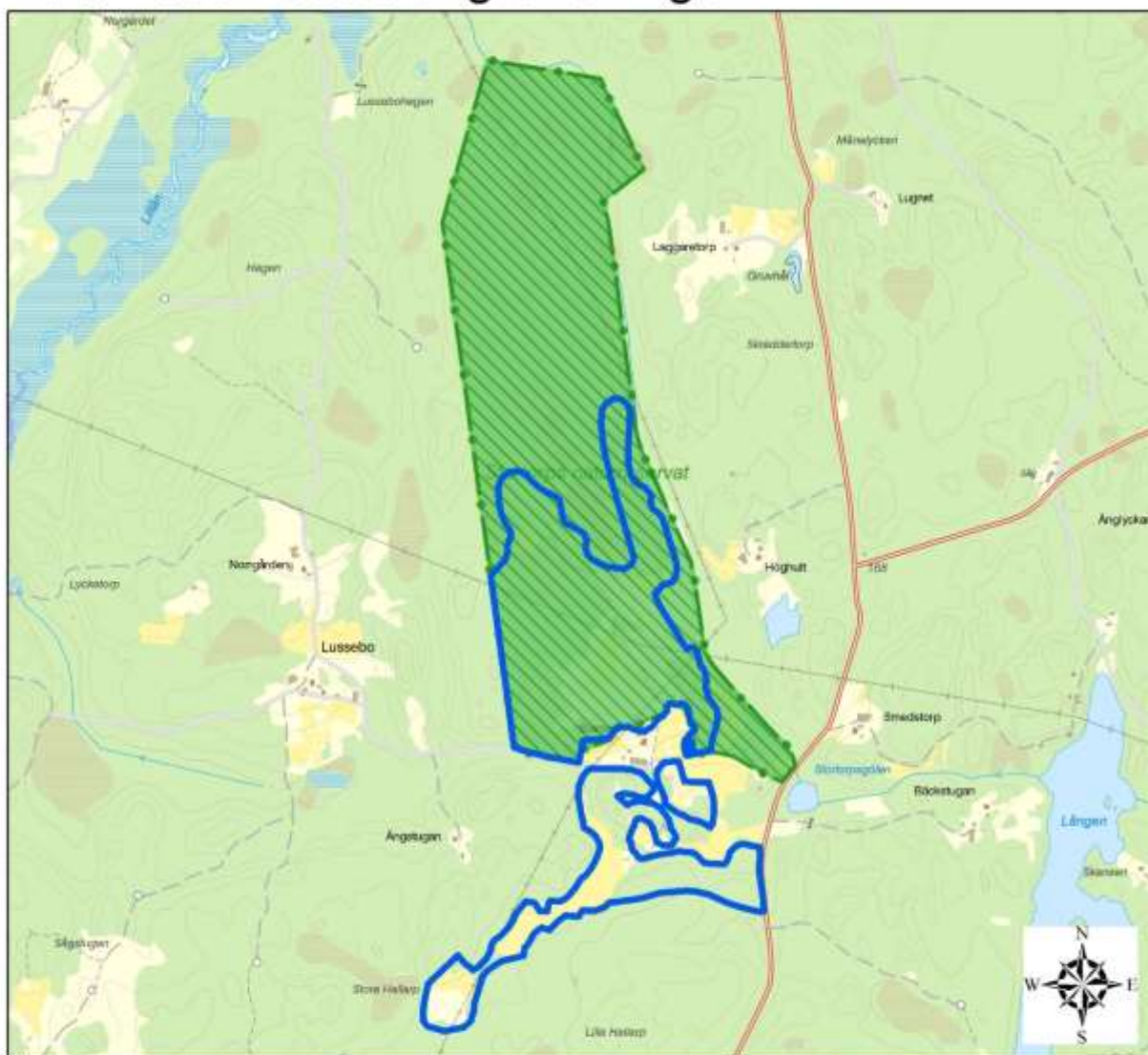
0 100 200 400 600  
Meter

	Natura 2000-området	
	6270 Silikatgäsmarker .....	10,4 ha
	6410 Fuktängar .....	0,2 ha
	6510 Slätterängar i låglandet ...	3,3 ha
	9070 Trädklädd betesmark .....	19,2 ha

Flygfotot visar naturtypernas utbredning i området.



## Natura 2000-områdets avgränsningar och Naturreservatets avgränsningar



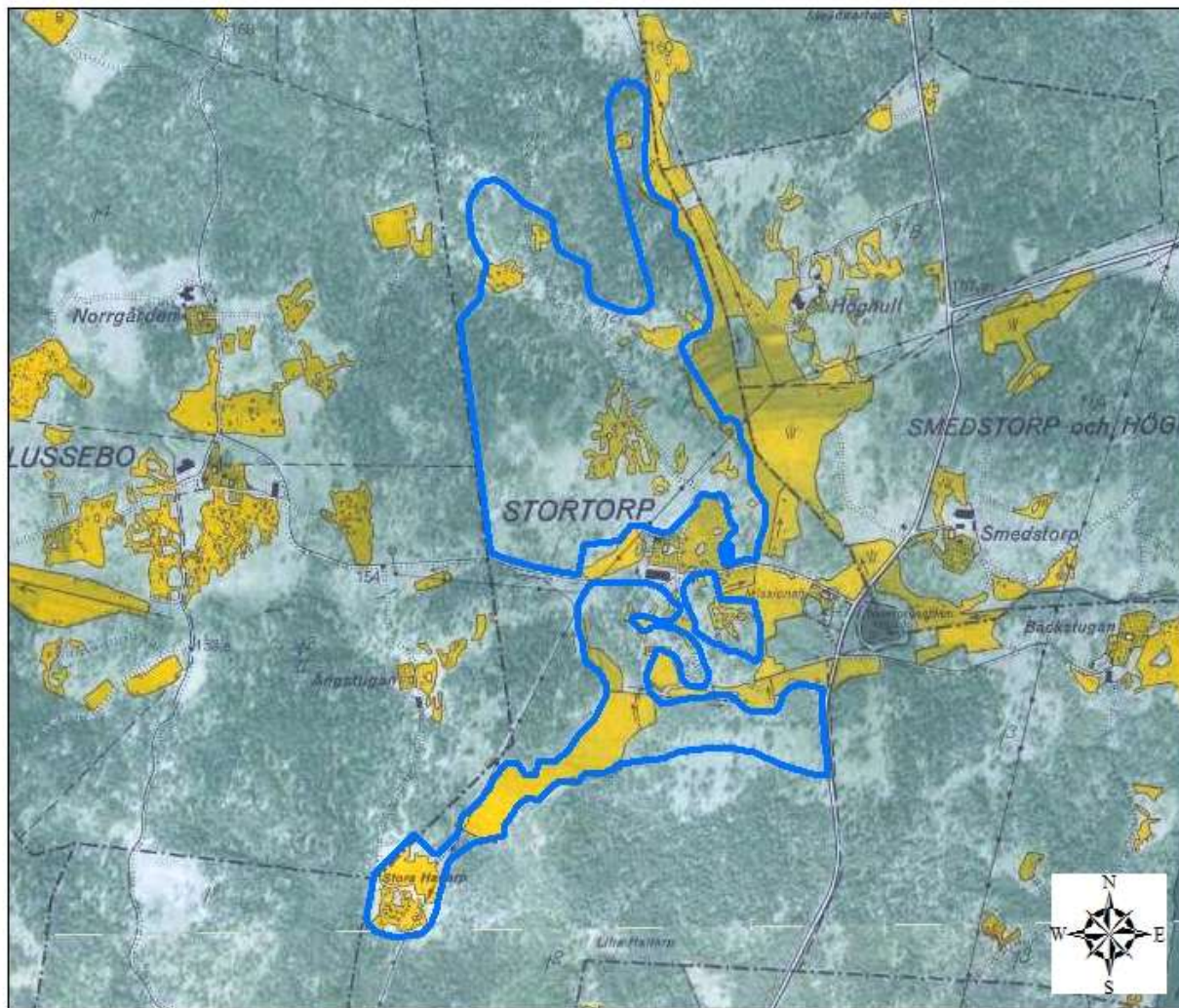
©Naturvårdsverket och ©Lantmäteriet Geodatasamverkan

0 0,25 0,5 1  
Kilometer


 Natura 2000-området  
 Stortorp

Natura 2000-området delvis ligger inom naturreservatet Stortorp naturreservat.

## Ekonomisk karta från 30- och 40-talet



0 250 500 1 000  
Meters

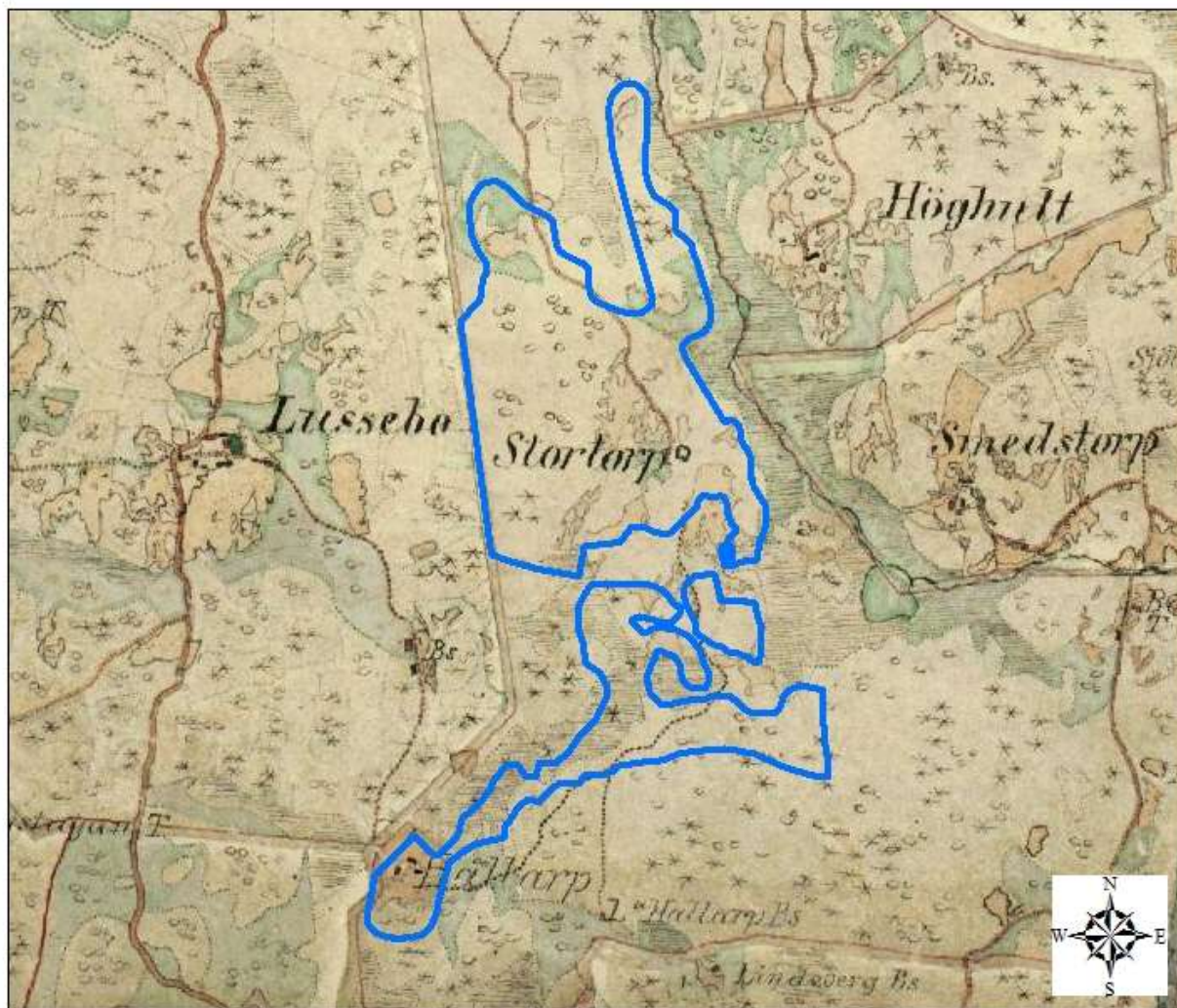
 Natura 2000-området

©Naturvårdsverket och ©Lantmäteriet Geodatasamverkan


Den ekonomiska kartan från 30- och 40-talet visar att delar av området tidigare brukats som åker.



## Häradskarta



0 250 500 1 000 Meters

 Natura 2000-området

©Naturårdsverket och ©Lantmäteriet Geodatasamverkan

Häradskartan, från slutet av 1800-talet, visar att området varit öppnare och att trädsiktet mestadels bestått av lövträd.

Gul mark är åker, grön är slåtteräng, vit är utmark (skog och hagmark) och blågrön är vatten. Små stjärnor visar var marken är barrträdsklädd och små ringar var den är lövträdsklädd.