



Länsstyrelsen  
Västerbotten

## Beslut

Datum  
2018-11-13

Ärendebeteckning  
511-2849-2017  
Arkivbeteckning  
2402052

1(16)

Enligt sändlista

## **Beslut om utökning av naturreservatet Marsfjället, utökad del Daevnie, i Vilhelmina kommun**

---

(4 bilagor)

### **Beslut**

Länsstyrelsen i Västerbotten beslutar med stöd av 7 kap. 4 § miljöbalken (1998:808) att naturreservatet Marsfjället, beslutat av Länsstyrelsen 1988-01-25, dnr 11.121-2431-86, ska ha den utökade geografiska omfattning som framgår av bifogad karta, bilaga 1. I utökningen ingår endast statens mark.

För den tillkommande delen Daevnie ska beslutet om att bilda naturreservatet Marsfjället gälla i sin helhet med syfte, skäl och föreskrifter enligt 7 kap. 4, 5 första och andra styckena, 6 och 30 §§ miljöbalken (se bilaga 2), samt med tillägg enligt detta beslut.

För att uppnå och tillgodose det gällande och kompletterande syftet med naturreservatet beslutar Länsstyrelsen med stöd av 7 kap. 5, 6 och 30 §§ miljöbalken samt 22 § första stycket förordningen (1998:1252) om områdeskydd enligt miljöbalken att nedan angivna kompletterande föreskrifter ska gälla för naturreservatets utökade del.

Med stöd av 3 § förordningen (1998:1252) om områdesskydd enligt miljöbalken fastställer Länsstyrelsen bifogad skötselplan, bilaga 3, som ska gälla för den tillkommande delen Daevnie.

Beslutet riktar sig till var och en, fastighetsägare och innehavare av särskild rätt, vars rättigheter att använda mark- och vattenområden berörs inom reservatsområdet. Beslutet riktar sig även till allmänheten.

Länsstyrelsen beslutar att detta beslut ska kungöras.

### **Administrativa uppgifter om utökad del**

---

Namn	Marsfjällets naturreservat
Utökning	Daevnie
Dossienummer	2402052
NVR-id	2001846 (Marsfjället)
Natura 2000, områdeskod	Daune (SE0810396) och del av Vardo-, Laster och Fjällfjällen (SE0810394)
Kommun	Vilhelmina

Län	Västerbotten
Lägesbeskrivning	Cirka 10 km väster om Kittelfjäll
Ekokartor	23F 6c-d, 7c-f, 8c-f, 9b-e
Mittkoordinat	506286, 7239230 (SWEREF99 TM)
Naturgeografisk region	36a, norra högfjällsregionen
Gräns	Se bifogad beslutskarta, bilaga 1
Markägarkategori	Staten genom Statens Fastighetsverk
Fastigheter	Kronöverloppsmarken 1:1 och Nedre Fättjaur strömfall 1:1
Förvaltare	Länsstyrelsen i Västerbotten
Totalareal	13 515 hektar
Landareal	12 535 hektar
Areal produktiv skog	150 hektar (ovan fjällnära gräns)

---

### **Syftet med naturreservatet**

Syftet med naturreservatets utökade del Daevnie gäller enligt beslut för Marsfjällets naturreservat (dnr 11.121-2431-86, se bilaga 2) med tillägg att syftet också är att vårda och bevara värdefulla naturmiljöer i form av våtmarker, sjöar och vattendrag samt värdefulla livsmiljöer och biologisk mångfald knuten till områdets naturtyper. Syftet är också att vårda och bevara värdefulla livsmiljöer och den biologiska mångfalden knuten till kulturlandskapet, som också bidrar till områdets upplevelsevärden.

I Daevnieområdet förekommande Natura 2000-naturtyper och arter samt övriga livsmiljöer med sina naturligt förekommande växter och djur ska bidra till gynnsam bevarandestatus för naturtyperna och arterna på biogeografisk nivå.

#### *Hur syftet ska uppnås*

Syftet ska i huvudsak tillgodoses genom att naturmiljöerna utvecklas fritt genom intern dynamik. Naturliga processer så som översvämning, stormfällning, skogsbrand, frostvittring, ras och skred samt svampars och insekters nedbrytning av ved med mera ska få fortgå ostört. Det ska finnas möjlighet till åtgärder för att bevara hävdgynnade arter samt konkurrenskänsliga och hotade arter. Främmande arter ska kunna tas bort.

Åtgärder vidtas för att underlätta för allmänhetens friluftsliv. Områdets naturmiljöer samt förståelsen av landskapets utseende och funktion intressanta kulturhistoriska element kan synliggöras. Åtgärder får vid behov vidtas för att förebygga påverkan på växt- och djurliv samt slitage, exempelvis markskador.

### **Skälen för beslutet**

Utvidgningen Daevnie är ett område med mycket höga värden kopplat till natur, geovetenskap och friluftsliv. Daevnieområdet utgörs av ett stort, obrutet, vackert och varierat fjällområde med många olika representativa naturtyper som kalfjäll, fjällhedar, fjällbjörkskogar, fjällnära barrskogar, våtmarker, sjöar och vattendrag. Det finns också en värdefull slätteräng med intressant kulturhistoria som har hävdats under lång tid. Mångfalden av för

fjällen typiska naturtyper och geologiska formationer samt intressanta kulturhistoria förhöjer friluftsupplevelserna och bidrar till förståelsen för landskapets utveckling.

Daevnieområdets stora variation i naturtyper, klimat och geologiska förhållanden gör att området erbjuder livsmiljöer för många skyddsvärda arter. Översvämningar, aktiva erosionsprocesser och ackumulation av material skapar en naturlig dynamik i naturlandskapet. I området förekommer bl.a. de stora rovdjuren björn, järv och lodjur samt flera skyddsvärda växter t.ex. brudkulla, nordlåsbräken och jämtlandsmaskros. Skogarna har mycket låg grad av påverkan, lång kontinuitet och innehåller rikligt med naturskogsstrukturer som gamla träd, grova lövträd och död ved. Behovet av ett långsiktigt skydd av Daevnieområdets helhetsvärden förstärks ytterligare av att det ingår i det europeiska nätverket av skyddade områden, Natura 2000.

Daevnieområdet bjuder besökare på storslagna vyer över fjällandskapet. Området har för friluftslivet många intressanta natur- och kulturmiljöer samt goda förutsättningar för olika friluftslivsaktiviteter året om. Förekomsten av vandrings- och skoterleder samt närheten till vägar, orter och byar med service förstärker områdets friluftsvärden.

Naturreservatsbildningen syftar till att långsiktigt bevara områdets natur-, kulturmiljö- och friluftsvärden. Det krävs ett omfattande och långsiktigt skydd för att bevara och utveckla de höga natur-, kulturmiljö- och friluftsvärden som dokumenterats i reservatet. Genom bevarandet undanröjs exploateringshot och förutsättningarna förbättras för att bevara områdets naturmiljöer med därtill hörande strukturer, processer och arter. Genom beslutet bevaras också områdets landskapsformer och möjligheterna att uppleva natur- och kulturlandskapet. Daevnieområdet är en utökning av Marsfjällets naturreservat vilket ger särskilt goda förutsättningar att långsiktigt bevara områdets natur- och friluftsvärden.

#### *Prioriterade bevarandevärden*

- Ett stort sammanhängande fjällområde med flera olika utpekade naturtyper enligt Art- och habitatdirektivet<sup>1</sup>, med förekommande livsmiljöer och arter.
- Förekomsten av lodjur, järv, brudkulla, jämtlandsmaskros, mån-  
låsbräken, nordlåsbräken och skogsrör.
- Möjligheter till upplevelser och aktiviteter i fjällmiljö året runt, som exempelvis vandring, skidåkning samt färd med skoter längs leder.

---

<sup>1</sup> EU:s Art- och habitatdirektiv, Direktiv 92/43/EEG om bevarande av livsmiljöer samt vilda djur och växter.

### **Reservatsföreskrifter**

Reservatsföreskrifter gäller enligt beslut för Marsfjällets naturreservat (dnr 11.121-2431-86, se bilaga 2) med följande kompletteringar:

A. Föreskrifter enligt 7 kap. 5 § andra stycket miljöbalken om inskränkningar i rätten att använda mark- och vattenområden.

---

Det är förbjudet att:

13. plantera ängsmark med exempelvis träd, buskar eller energigrödor,
14. bygga om eller ändra befintlig byggnads eller anläggnings konstruktion, funktion eller användningssätt,
15. anlägga parkeringsplats, stängsel, led, bro eller spång.

B. Föreskrifter enligt 7 kap. 6 § miljöbalken om vad fastighetsägare och innehavare av särskild rätt till fastighet förpliktigas att tåla.

---

Markägare och innehavare av särskild rätt till marken förpliktigas att tåla att följande anordningar uppförs och åtgärder vidtas för att tillgodose syftet med reservatet, där inget annat anges avses hela den utökade delen av reservatet:

3. anläggande och underhåll av anordningar för friluftslivet, såsom leder med därtill hörande parkeringsplatser, broar, spänger, rastskydd och rastplatser,
4. åtgärder för att förebygga slitage, exempelvis markskador på våtmarker och fjällhedar,
5. naturvårdande skötsel för att säkerställa förekomster av hävdgynnade samt hotade arter, så som slätter, bete, borttagande av träd och buskar vid förbuskning av fjällängar och våtmarker samt restaurering av vattendrag,
6. borttagande av främmande arter,
7. undersökningar och dokumentation av områdets djur- och växtarter samt mark- och vattenförhållanden.

C. Föreskrifter enligt 7 kap. 30 § miljöbalken om rätten att färdas och vistas samt ordningen i övrigt, inom naturreservatet

---

Det är utan Länsstyrelsens tillstånd förbjudet att:

4. sätta upp tavla, plakat, affisch, skylt, inskrift och därmed jämförbar anordning.
-

*Undantag från föreskrifterna*

Föreskrifterna omfattar endast statens mark inom naturreservatet, d.v.s. fastigheterna Kronoöverloppsmarken 1:1 och Nedre Fättjurs strömfall 1:1.

Reservatets föreskrifter ska inte utgöra hinder för

- a) förvaltaren av naturreservatet, eller den som förvaltaren uppdrar åt, att vidta de åtgärder som behövs för att tillgodose syftet med naturreservatet och som anges i B-föreskrifterna med stöd av 7 kap. 6 § miljöbalken i detta beslut,
- b) normalt underhåll av statliga fjälleder med tillhörande anläggningar t.ex. broar, inom naturreservatet. Lederna ska markeras och skyltas i enlighet med Naturvårdsverkets riktlinjer,
- c) röjning av befintliga stigar inom naturreservatet. Körning med terrängfordon ska undvikas och får endast ske efter tillstånd från Länsstyrelsen,
- d) kulturvårdande skötsel och underhåll av kulturmiljöer och fornlämningar, exempelvis röjning av uppväxande träd och buskar,
- e) fastighetsägarna till Brattås att genomföra natur- och kulturvårdande skötsel av de öppna markerna, slätterängarna samt kring byggnaderna,
- f) arrendatorn till fjällägenheten Gielas att nyttja mark vid Vojmån och Fättjarn för skogsbete och vattning av betesdjur i enlighet med arrendevillkoren samt att i samråd med Länsstyrelsen bygga de anordningar som djurskyddet föreskriver för betande djur,
- g) normalt underhåll av befintlig väg till Borkasjö. Träd som fallit eller hotar falla över väg får kapas men ska lämnas i reservatet,
- h) drift, underhåll och reparation av telemast enligt gällande markupplåtelse samt kraftledning och kraftledningsgata enligt gällande ledningsrätt, servitut eller nyttjanderätt, inklusive nödvändiga röjningar i kraftledningsgata. Vid färd med terrängfordon på barmark krävs tillstånd från Länsstyrelsen enligt reservatsföreskrifterna,
- i) reglering av Ransarns vattenstånd i enlighet med gällande vattendom,
- j) röjning och avverkning av buskar och träd i en zon om 15 meter runt befintlig huvudbyggnad, samt röjning och avverkning av buskar och träd som riskerar att skada byggnader eller anläggningar,
- k) begränsat uttag av björkved till på platsen befintliga byggnader (husbehov), efter överenskommelse med Statens Fastighetsverk. Stående och liggande döda träd, exempelvis torrakor, får inte upparbetas till ved,
- l) uttransport av fällt högvilt, t.ex. älg eller björn, med motorfordon. Vid körning ska i första hand befintliga stigar och leder användas och särskild försiktighet iakttas för att undvika störningar för djurlivet samt skador på mark och vegetation,

m) att bedriva renskötsel i enlighet med rennäringslagen (1971:437). I samband med renskötsel är det tillåtet att använda terrängfordon i enlighet med 1 § 4 punkten terrängkörningsförordningen (1978:594).

### **Ärendets beredning**

Daevnie områdets natur- och friluftsvärden har varit kända under lång tid. Förutom renskötsel och den bofasta befolkningens nyttjande av området för rekreation, fiske och jakt har områdets vackra natur lockat turister till området för att fiska, vandra och åka skidor sedan mitten av 1900-talet.

Domänverket avsatte 4 augusti 1987 domänreservatet Daune i syfte att bevara större, sammanhängande fjällnära skogsområden och angränsande fjällmark. Enligt Domänverkets beslut ska bl.a. skog och övrig vegetation lämnas så orörd som möjligt, skogsbruk inte bedrivs, friluftsliv främjas och forskning uppmuntras. Av beslutet 1987 framgår också att domänreservatet kan komma att få utökat skydd i form av naturreservat av Länsstyrelsen.

I samband med att Domänverket bolagiserades beslutade regeringen 21 december 1995 att godkänna en överenskommelse mellan Naturvårdsverket och Fastighetsverket rörande förvaltningen av den statliga marken, där de fjällnära domänreservaten förvaltas av Statens Fastighetsverk (NV dnr 30-1685/95). Vidare beslutades vilka fjällnära domänreservat som omfattades av sådana särskilda naturvärden att de skulle ges skydd som naturreservat av länsstyrelserna samt att Naturvårdsverket därefter skulle stå för naturförvaltningen (M95/4758/4 och M95/4836/4). Daevnie bedömdes ha sådana naturvärden. I Västerbottens län har naturreservatsbildning av några av de fjällnära domänreservaten under denna tid av olika skäl inte fullföljts. Länsstyrelsen har därför våren 2016 begärt och också fått Naturvårdsverket godkännande att påbörja en reservatsbildningsprocess för de återstående fem fjällnära domänreservaten i länet.

Länsstyrelsen har i februari 2017 i samverkan med Statens Fastighetsverk enats om reservatets avgränsning. Länsstyrelsen upplåter på statens mark i enlighet med rennäringslagen jakt och fiske samt mark för exempelvis byggnader och andra anläggningar. Statens Fastighetsverk upplåter bl.a. vedtäkt för husbehov.

Länsstyrelsen beslutade 25 januari 1988 att Marsfjället med angränsande skogar ska vara naturreservat. Eftersom Daune domänreservat i söder gränsar mot Marsfjällets naturreservat blir området en geografisk utökning av Marsfjällets naturreservat. Inom utökningen Daevnie ligger hela Natura 2000-området Daune (SE0810396) samt vid Fiansjön (Fäjjanjaevrie) en liten del av Vardo-, Laster- och Fjällfjällen (SE0810394). Bägge områdena ingår sedan 2003 i Natura 2000, det europeiska nätverket av skyddade områden. Länsstyrelsen har 2017 fastställt ny bevarandeplan för Daune. Bevarandeplanen för Natura 2000-området Vardo-, Laster- och Fjällfjällen är från 2005.

Länsstyrelsen har träffat kommunen 28 september 2016 och 25 oktober 2017 och också haft en fortlöpande dialog med kommunen om bildandet av naturreservat av de fjällnära domänreservaten samt Daevnieområdets

förutsättningar. En fördjupad överläggning genomfördes 18 september 2018 om reservatsbildningar i kommunen. Länsstyrelsen har i juli 2017 besökt Brattås före detta fjällägenhet och träffat ägarna om skötsel av ängsmarkerna.

Länsstyrelsen har besökt området flera gånger både före och under reservatsbildningsprocessen och bl.a. inventerat naturvärden och friluftslivets behov. Länsstyrelsen genomför sedan många år tillbaka bl.a. regelbunden tillsyn av de statliga fjällederna<sup>2</sup> och inventering av de stora rovdjuren<sup>3</sup>.

Daevnie ligger inom område med terrängkörningsförbud enligt terrängkörningslagen, s.k. skoterförbudsområde. Länsstyrelsen förvaltar sedan 1970-talet, på uppdrag av Naturvårdsverket, tre fjälleder inom naturreservatet. Länsstyrelsen har tillsammans med Naturvårdsverket och övriga fjällän genomfört en översyn av det statliga fjälledssystemet<sup>4</sup> som följts av bl.a. besökarundersökningar 2014 och 2015 och konkreta åtgärder i form av förbättrad information och ledmarkering, röjning längs leder, nya broar och spänger. Det s.k. Majförbudet, som från och med 5 maj förbjuder terrängkörning på statens mark väster om odlingsgränsen, har funnits sedan 1978 med en översyn 2014 (dnr 523-8339-2014).

Flera turistföretag har verksamhet inom naturreservatet, t.ex. toppturer och guideade fisketurer. Länsstyrelsen har i samband med reservatsbildningen haft kontakt med några turistföretag och andra entreprenörer i området samt bl.a. Kittelfjäll Utveckling AB och Destination Södra Lappland angående nyttjandet av området.

Inom naturreservatets yttre gräns finns två samfälligheter och några privata fastigheterna vid Borkan som inte ingår i naturreservatet. Ransarn är en del av Ångermanälven och dammarna vid Ransarn ägs av Ångermanälvens Vattenregleringsföretag. Dammkonstruktionerna ingår inte i naturreservatet. Vattendomen från Miljödomstolen vid Östersunds tingsrätt 1999-11-10 (Mål nr M 8-99) anger bl.a. gränser och tider för vattenståndet i Ransarn samt uppföljning av mysis- och rödingbeståndens utveckling. Övre Vojmån, uppströms Vojmsjön, är skyddad från vattenkraftsutbyggnad enligt 4 kap. 6 § miljöbalken.

Länsstyrelsen har haft kontakt med Vilhelmina norra sameby angående bildandet av naturreservatet. Reservatet är viktigt renbetes- och kalvningsland från vår till höst för Vilhelmina norra sameby. Vilhelmina norra sameby tog med början på 1990-talet tillsammans med Länsstyrelsen fram markanvändningsredovisning med bl.a. flyttleder, svåra passager och anlägg-

---

<sup>2</sup> Naturvårdsverket. 1986. *Det statliga ledssystemet i fjällen. Bakgrund och ledsystemets omfattning*. ISBN 91-620-1012-3.

<sup>3</sup> Naturvårdsverket. 2018. *Beskrivning av det skandinaviska inventeringssystemet för stora rovdjur*. Rapport 6830.

<sup>4</sup> Naturvårdsverket. 2014. *Nulägesbeskrivning av det statliga ledssystemet i fjällen. Beskrivning av nuvarande omfattning och skick samt beskrivning av resursbehov och möjligheter för utveckling av ledssystemet*. PM.

ningar<sup>5</sup>. Under 2000-talet har informationen kompletterats, bl.a. med renarnas rörelsemönster och betesval från GPS på ren samt kartläggning av betesresurser och sammanställts i Renbruksplan och kartverket RenGIS. Samebyn har också beviljats medel av Länsstyrelsen till terrängkörningsplan för barmarkskörning och konkreta markförstärkningsåtgärder av basleder för att förhindra skador på t.ex. våtmarker.

Reservatsförslaget har varit på remiss till berörda sakägare och myndigheter. Några organisationer som kan ha ytterligare kunskap om områdets natur-, kultur- och friluftsvärden har också getts möjlighet att lämna synpunkter på förslaget. Följande remissinstanser har yttrat sig:

Havs- och vattenmyndigheten tillstyrker att Marsfjällets naturreservat utökas med Daevnieområdet och har godkänt beslut när det gäller syfte (inklusive förvaltningsinriktning), skäl samt A-, B- och C-föreskrifter, inklusive undantag från föreskrifter. Havs- och vattenmyndigheten framför också att Vojmåns värdefulla vattenmiljöer nedströms Gielas bör få ett förstärkt skydd vid en framtida översyn av hela Marsfjällsreservatet.

Naturvårdsverket tillstyrker att Marsfjällets naturreservat utökas med Daevnieområdet och har godkänt beslut när det gäller syfte (inklusive förvaltningsinriktning), skäl samt A-, B- och C-föreskrifter, inklusive undantag från föreskrifter.

Skogsstyrelsen har inga synpunkter på förslaget.

Statens Fastighetsverk har inga invändningar mot de lagda förslaget men framför att skötselplanen bör kompletteras med mer uppgifter om de byggnader som ingår i reservatet.

*Länsstyrelsens kommentar:* Markupplåtelse för byggnader finns beskrivet under rubriken ”Nyttjanderätter” i skötselplanen.

Vilhelmina kommun har inget att erinra mot förslaget till utökning.

Vilhelmina norra sameby har framfört att förskriften inte får utgöra hinder för bedrivande av renskötsel, exempelvis anläggningar och brukande av terrängkörningsfordon i renskötselarbetet, samt att samebyns jakt- och fiskerätt inte får inskränkas, t.ex. jakt efter älg och småvilt eller eventuell skydds jakt eller licensjakt av rovdjur samt fiske med nät och krok.

*Länsstyrelsens kommentar:* Liksom i förslaget till beslut får renskötsel bedrivas i enlighet med rennäringslagen. Uppförande av renskötselplaner, t.ex. hagar, omfattas av 7c § förordningen (1998:904) om anmälan om samråd. I samband med renskötsel är det, enligt reservatets föreskrifter, tillåtet att använda terrängfordon i enlighet med 1 § 4 punkten terrängkörningsförordningen (1978:594).

Helena Steen framför att hon avser att fortsätta vårda och bevara platsen ur ett kulturhistoriskt och naturvårdande perspektiv samt utifrån renskötselns angelägenheter. Hon är samtidigt angelägen att hennes fortsatta ägande och

---

<sup>5</sup> Länsstyrelsen i Västerbottens län. 2007. *Vilhelmina norra sameby, en beskrivning av samebyns förutsättningar, markanvändning och renskötsel.*



nyttjande av Brattås inte ska förändras. Hon har också ett par synpunkter på den statliga leden som passerar området.

*Länsstyrelsens kommentar:* Markupplåtelsen för byggnaderna vid Brattås sker enligt annan lagstiftning och påverkas inte av reservatsbeslutet. Enligt föreskrifterna och skötselplanen för naturreservatet ska markerna kring Brattås fortsättningsvis brukas enligt lokal tradition. Synpunkterna på den statliga fjälleden kommer att hanteras inom den pågående översynen av hela det statliga fjälledsystemet, där lokalisering och skötsel är en viktig del.

Övriga remissinstanser har avstått från att yttra sig.

Namn på platser anges i beslut och skötselplan i enlighet med Lantmäteriets kartor. Det innebär bl.a. att istället för Daune används Daevnie.

### **Beskrivning av reservatet**

Marsfjällets utökning Daevnie ligger cirka 10 km väster om Kittelfjäll (Stuore Giemie) och cirka 95 km NV om Vilhelmina (Vualtjere). Det är ett större sammanhängande fjällområde som i söder gränsar till Marsfjällets naturreservat (Maaresvaerie). Området är variationsrikt med avseende på naturtyper, arter och livsmiljöer. Det omges av flera stora sjöar t.ex. Ransarn (Raentsere) och Fättjarn (Faahtjere) och i nordväst den vackert meandrande Vojmán (Voajmoe). Större delen av området består av våtmarker, fjällbjörkskog och små bäckar på fjällmassivet Daevnies sluttningar och fjällplatåer. Högre upp övergår fjällbjörkskogen i rishedar och Daevnientjahkes branta kalvfjäll (1 291 m.ö.h.). I nordost finns ett mindre område med granskog. Faepmienvuemie i nordväst utgörs av en mosaik av myrar, fjällbjörkskog och små sjöar. Daevnie området har en för fjällen typisk flora och fauna. Inom området återfinns också flera hotade och rödlistade arter. Björn, järv och lo förekommer.

Daevnie är ett populärt besöksmål året om med flera intressanta besöksmål. Det är relativt lätt att ta sig till området med flera vägar, turistorter och stugbyar i närområdet. Från turistvägen Sagavägen, som går mellan norska Helgelandskusten och Örnsköldsvik, ges väster om Kittelfjäll vackra vyer mot Daevnies siluett. Daevnieområdet nyttjas för naturupplevelser i fjällmiljö t.ex. vandring, skidåkning, skoterkörning på leder, småviltjakt och bärplockning. Länsstyrelsen upplåter fiske i bl.a. Vojmán, som också är ett fint paddelvatten. Daevnie ligger inom s.k. skoterförbudsområde enligt terrängkörningslagen. Inom området finns tre leder för friluftslivets behov, vid Ransarn, Borkasjö och längs Vojmán. Vintertid är Daevnies toppar populära utflyktsmål från Kittelfjäll för bl.a. heli-ski och splitboard.

Daevnie är ett mycket betydelsefullt område för rennäringen som kalvningsland och betesområde från vår till höst. Inom området finns flera renskötselanläggningar t.ex. hagar, stängsel och byggnader. Områdets kulturhistoriska värden utgörs bl.a. av den rika förekomsten av äldre samiska lämningar från förhistoriska stalotomter, renvallar och visteplatser till permanenta visten med sydsamisk byggnadstradition. Det finns också husgrunder vid idag övergivna nybyggen. På den före detta fjällägenheten Brattås är flera kulturhistoriskt intressanta byggnader bevarade på en blommande slätteräng.

## Länsstyrelsens motivering

Motiv till utökningen av Marsfjällens naturreservat med Daevnie är att bevara områdets helhetsvärden i form av ett stort sammanhängande fjällområde med en stor variation i naturtyper och arter samt möjligheter till olika friluftaktiviteter året runt. Området har egenskaper och strukturer som utvecklats under förutsättning att naturliga processer fått verka relativt ostört under lång tid. För att områdets värden ska bestå och utvecklas behöver det undantas från olika former av exploatering som innebär att natur- och friluftsvärdena påtagligt skulle skadas. Skyddet bidrar också till bättre grön infrastruktur och gynnsamma förutsättningar för biologisk mångfald på landskapsnivå.

### *Förenlighet med planer och strategier för skydd och förvaltning*

Bevarandet av området ligger i linje med antagna nationella och regionala strategier för skydd och bevarande av värdefulla naturmiljöer. Fjällen är en känslig miljö som många olika intressen gör anspråk på.

Många av fjällens arter är konkurrenskänsliga och en förhållandevis stor andel av arterna förekommer inte i någon annan landskapstyp, samtidigt som få fjällarter är rödlistade<sup>6</sup>. Ur biodiversitetssynpunkt är därför bevarande av fjällmiljön mycket viktigt. Utökningen Daevnie berörs av flera *åtgärdsprogram för hotade arter och naturtyper (ÅGP)*: jämtlandsmaskros<sup>7</sup>, låsbräknar i hävdade marker<sup>8</sup>, utter<sup>9</sup> samt rikkärr<sup>10</sup>. Inom reservatet växer orkidén brudkulla. Den är en *endemisk art* för länet, som endast växer på ett fåtal platser.

Ett långsiktigt bevarande av Vojmån är prioriterat enligt *regionala strategin för sjöar och vattendrag*<sup>11</sup>.

I *kommunens översiktsplan*<sup>12</sup> är målsättningen att skydda och bevara orörda och unika naturområden mot exploatering samtidigt som det genom noggrann planering ska vara möjligt att, utöver rennäringens behov, samnyttja fjällkedjan för fritid, turism och rekreation. Särskilt framhålls möjligheterna till fiske- och vildmarksturism.

### *Förenlighet med riksintressen, miljömål, friluftsmål och EU-direktiv*

Utökningen Daevnie ligger inom *riksintresse för rörligt friluftsliv och turism* enligt 4 kap. 2 § miljöbalken och *riksintresse för friluftslivet* enligt 3 kap. 6 § miljöbalken, Södra Lapplandsfjällen. Av hänsyn till att området är

<sup>6</sup> Artdatabanken. 2015. *Rödlistade arter i Sverige 2015*.

<sup>7</sup> Naturvårdsverket. 2015. *Åtgärdsprogram för jämtlandsmaskros 2015-2019 (Taraxacum crocodes)*. ISBN 978-91-620-6651-2.

<sup>8</sup> Naturvårdsverket. 2014. *Åtgärdsprogram för låsbräknar i hävdade marker 2014-2018 Topplåsbräken (Botrychium lanceolatum), Nordlåsbräken (Botrychium boreale), Rutlåsbräken (Botrychium matricariifolium)*. ISBN 978-91-620-6650-5.

<sup>9</sup> Naturvårdsverket. 2006. *Åtgärdsprogram för bevarande av utter (Lutra lutra)*. Rapport 5614.

<sup>10</sup> Naturvårdsverket. 2006. *Åtgärdsprogram för bevarande av rikkärr*. Rapport 5601.

<sup>11</sup> Länsstyrelsen Västerbotten. 2008. *Strategi för skydd och restaurering av sjöar och vattendrag i Västerbottens län*. ISBN 978-91-977654-2-8.

<sup>12</sup> Vilhelmina kommun. 2000. *Översiktsplan för Vilhelmina kommun*.

väglöst och har höga natur- och kulturvärden är det av riksintresse enligt 4 kap. 5 § miljöbalken som *obrutet fjäll*. Inom utökningen Daevnie finns stora områden där mänsklig påverkan i form av vägar, byggnader, master o.dyl. inte syns, t.ex. söder om Daevnientjahke och Daevnienvaellie samt öster om Fiansjön. Delar av Daevnie ligger inom *riksintresse för naturvård* (Are-fjället, Vardofjällen, Lasterfjället, Västra och Östra Fjällfjället / Aarebatje, Vaartoevielie, Laastervielie, Oheje Vielie, Stoere Vielie) samt *kulturmiljövård* (Svartsjöbäcksområdet, Tjeehesjaevire) enligt 3 kap. 6 § miljöbalken. Det pågår en översyn av riksintresset för kulturmiljövård. De norra delarna av Daevnieområdet är inom Vojmåns avrinningsområde som är *skyddat mot utbyggnad av vattenkraft och vattenreglering* enligt 4 kap. 6 § miljöbalken. Bevarandet av Daevnie som naturreservat med dess karaktär av obrutet fjällområde överensstämmer väl med riktlinjerna för riksintressena. Exempelvis får, enligt miljöbalken, inom riksintresset obrutna fjällbyggelse och andra anläggningar endast komma till stånd om de behövs för rennäringen, den fasta befolkningen, den vetenskapliga forskningen eller det rörliga friluftslivet. Andra åtgärder inom området får vidtas endast om det kan ske utan att områdets karaktär påverkas.

Daevnie är ett kärnområde för Vilhelmina norra sameby som är av *riksintresse för rennäringen* enligt 3 kap. 5 § miljöbalken. Området har stort värde för rennäringen som kalvningsland och betesområde från vår till höst. Rennäringen är en naturlig del i områdets helhetsvärden och betydelsefull för landskapets utseende och funktion. Avsättandet av Daevnie som en utökning av Marsfjällets naturreservat innebär att en större relativt orörd helhetsmiljö bevaras långsiktigt från exploateringar. De centrala delarna av Daevnie har inga anläggningar för det rörliga friluftslivet vilket skapar en relativt lugn miljö för renarna under barmarksperioden. Särskilt känsliga perioder för rennäringen är vårvintern då vajorna behöver lugn och i samband med att renarna samlas ihop för skiljning och slakt på sommaren och hösten. Det är viktigt att besökare visar stor hänsyn till rennäringens förutsättningar t.ex. vid vandring och terrängcykling. Miljöbalkens krav på samråd för fasta renskötselplaner enligt 12 kap. 6 § miljöbalken ger goda förutsättningar att samordna friluftslivets och rennäringens behov av anläggningar, exempelvis broar och övernattningsstugor, samt undvika störningar för rennäringen under känsliga perioder.

Bevarandet av biologisk mångfald och arbetet med att uppnå de av riksdagen antagna miljömålen är en hörnsten i det nationella miljöarbetet. Naturreservat är en av de skyddsformer som utgör basen i det formella skyddet av värdefulla naturområden och biologisk mångfald. Utökningen av Marsfjällets naturreservat med Daevnie bidrar till att nå miljömålet *Storlagen fjällmiljö* genom att ett större sammanhängande fjällområde med höga natur- och kulturvärden bevaras. Daevnie stärker också miljömålen *Levande sjöar och vattendrag*, *Myllrande våtmarker*, *Levande skogar*, *Ett rikt odlingslandskap* samt *Ett rikt växt- och djurliv* genom att förekommande naturtyper med typiska arter ges ett långsiktigt skydd.

Naturreservatet bidrar också till att stärka de nationella friluftsmålen *Tillgång till natur för friluftsliv* och *Skyddade områden som resurs för*

*friluftslivet* i och med att rekreations- och friluftsvärdena bevaras vilket också bidrar till att uppnå nationella *folkhälsomål*. Inom utökningen Daevnie finns flera fornlämningar och kulturmiljöer som bidrar till förståelsen av naturlandskapets miljöer och äldre tiders nyttjande av området. Bevarandet av det kulturhistoriska landskapet bidrar till de nationella kulturmiljömålen *Ett hållbart samhälle med en mångfald av kulturmiljöer som bevaras, används och utvecklas* samt *Människors delaktighet i kulturmiljöarbetet och möjlighet att förstå och ta ansvar för kulturmiljön*.

Daevnie har naturtyper och arter som är av stort värde i ett europeiskt perspektiv. Området ingår sedan 2003 i det europeiska nätverket av skyddade områden, *Natura 2000* enligt Art- och habitatdirektivet<sup>13</sup>, Daune samt vid Fiansjön delar av Vardo-, Laster- och Fjällfjällen. Skyddet som naturreservat säkrar goda förutsättningar för att uppnå gynnsam bevarandestatus för ingående *Natura 2000*-naturtyper och arter på biogeografisk nivå.

Flera av bäckarna som avvattnar området mot Ransarn och Vojmån t.ex. Vökarbäcken (Vuakerejohke) och Bäverbäcken (Bievrejohke), har i arbetet med EU:s vattendirektiv givits miljö kvalitetsnormen hög - god ekologisk status. I Vojmån finns stationär strömlekande röding som, liksom andra lokala och ursprungliga bestånd av fisk och vattenlevande insekter, är viktiga att bevara. Genom att bevara och utveckla områdets naturliga vattenmiljöer bidrar skyddet också till *EU:s vattendirektiv*<sup>14</sup>.

Daevnieområdet tillhandahåller en lång rad försörjande, reglerande, kulturella och stödjande *ekosystemtjänster*, t.ex. produktion av livsmedel och dricksvatten, upprätthållande av livsmiljöer som exempelvis rastplatser för flyttfåglar och lekplatser för fisk, bevarande av natur- och kulturarv, miljöer för olika former av organiserat och icke organiserat friluftsliv, bevarande av habitat för hotade arter.

Naturreservatsbildningen syftar till att långsiktigt öka och säkerställa förekommande natur- och friluftsvärden.

### **Länsstyrelsens bedömning**

Länsstyrelsen bedömer att skogsbruk liksom andra arbetsföretag, verksamheter och anläggningar som påverkar områdets natur- och friluftsvärden inte är förenliga med ett bevarande av områdets helhetsvärden. Marsfjällets naturreservat, utökning Daevnie, i form av ett stort sammanhängande fjällområde är därför med hänsyn till dess höga värden i ett nationellt och internationellt perspektiv prioriterat för skydd. Reservatsbildningen bidrar också till att långsiktigt bevara och utveckla Daevnieområdets värdefulla ekosystemtjänster.

---

<sup>13</sup> EU:s Art- och habitatdirektiv, Direktiv 92/43/EEG om bevarande av livsmiljöer samt vilda djur och växter.

<sup>14</sup> Europaparlamentets och rådets direktiv 2000/60/EG av den 23 oktober 2000 om upprättande av en ram för gemenskapens åtgärder på vattenpolitikens område.

De krav som ställs på bevarande av Daevnieområdets naturvärden utifrån dess status som Natura 2000-område utgör också ett motiv för att ge området ett starkt naturskydd.

Naturresevat är den lämpligaste skyddsformen för områden som Daevnie som är stora och sammansatta med flera olika värdefulla natur-, kultur- och friluftsmiljöer. Naturresevat är även lämpligast för områden med ett sådant skötselbehov att en skötselplan krävs och där det krävs starka restriktioner under lång tid för att värdena ska bibehållas och utvecklas. Länsstyrelsen har därför bedömt att området, i enlighet med miljöbalkens mål att bevara biologisk mångfald och värdefulla natur- och kulturmiljöer (1 kap. 1 § miljöbalken) samt områdets värde för friluftslivet, bör förklaras som naturresevat enligt 7 kap. 4 § miljöbalken.

Daevnieområdet berör områden som är av riksintresse som obrutet fjäll, för rörligt friluftsliv och turism samt skydd mot utbyggnad av vattenkraft enligt 4 kap. 2, 5, 6 §§ miljöbalken. Det innebär, enligt 4 kap. 1, 2 och 5 §§ miljöbalken, att ingrepp i miljön endast får komma till stånd om de inte påtagligt skadar områdenas natur- och kulturvärden samt att turismens och friluftslivets, främst det rörliga friluftslivets, intressen särskilt ska beaktas. Reserivatet berör även riksintresse för naturvård, kulturmiljövård och friluftsliv samt för rennäringen enligt 3 kap. 5 och 6 §§ miljöbalken. Vid en avvägning enligt 3 kap. 10 § miljöbalken ska företräde ges åt det intresse som på lämpligaste sätt främjar en långsiktigt god hushållning. Länsstyrelsen bedömer därmed att ovan nämnda riksintressen är förenliga med ett skydd av naturområdet.

Länsstyrelsen bedömer att de positiva effekterna av att bevara området överväger de negativa effekterna som orsakas av inskränkningarna i markanvändning. Vid avvägning enligt 7 kap. 25 § har länsstyrelsen funnit att föreskrifterna inte går längre än vad som krävs för att syftet ska uppnås.

#### *Konsekvensutredning*

I enlighet med vad som sägs i 4 och 5 §§ förordningen (2007:1244) om konsekvensutredning vid regelgivning, bedömer länsstyrelsen att ordningsföreskrifterna enligt 7 kap. 30 § miljöbalken innebär så begränsade kostnads- mässiga och andra konsekvenser att det saknas skäl för en konsekvensutredning av regelgivning.

#### **Upplysningar**

Föreskrifterna under C ovan samt föreskrifterna för allmänheten i beslutet om Marsfjällets naturresevat 1988-01-25, vilka motsvarar föreskrifter enligt 7 kap. 30 § miljöbalken om rätten att färdas och vistas och om ordningen i övrigt inom naturresevatet, gäller omedelbart även om beslutet överklagas.

Länsstyrelsen vill erinra om att utöver resevatföreskrifterna gäller även andra lagar, förordningar, och föreskrifter för området.

Av särskild betydelse är att området är utpekad som ett Natura 2000-område enligt EU:s Art- och habitatdirektiv (92/43/EEC). Beträffande Natura 2000-området gäller tillståndsplikt enligt 7 kap. 28a - 29b §§ miljöbalken för åt-

gärder och verksamheter som direkt eller indirekt kan komma att påverka utpekade naturtyper och arter eller på ett betydande sätt kan påverka naturmiljön och arter i övrigt. Det gäller även åtgärder som vidtas utanför Natura 2000-området.

Av vikt för reservatet är också att det med stöd av 7 - 9 §§ artskydds-förordningen (2007:845) är förbjudet att plocka, gräva upp eller ta bort frön eller andra delar av ett antal kärlväxter och en vedsvamp, t.ex. jämtlands-maskros, lappranunkel, skogsrör, samtliga orkidéer och doftticka. Det är också förbjudet att döda, skada, fånga eller på annat sätt samla in samtliga ormar och groddjur enligt 6 § artskyddförordningen.

Daevnie ligger inom område med terrängkörningsförbud enligt 1 § terrängkörningslagen (1975:1313) och 6 § terrängkörningsförordningen (1978:594). Det innebär bl.a. att det förutom att köra på barmark i terrängen också är förbjudet att på snötäckt mark köra skoter utanför markerade allmänna skoterleder. Kommunen, och i de fall det berör flera kommuner Länsstyrelsen, får enligt 3 § terrängkörningslagen besluta att helt eller delvis stänga ett område för all skotertrafik om det medför olägenhet ur naturvårdssynpunkt eller annan allmän synpunkt, t.ex. rennäring. På all statlig mark väster om odlingsgränsen i Västerbottens län infaller varje år skoterförbud 5 maj, det så kallade Majförbudet (dnr 523-8339-2014). Majförbudet innefattar även skoterlederna i Daevnieområdet men inte isen på sjön Ransarn. Majförbudet gäller inte för de undantag som framgår av 1 § terrängkörningsförordningen (1978:594). För personer folkbokförda väster om odlingsgränsen inom Västerbottens län gäller inte Majförbudet färd längs allmän skoterled, inklusive färd över sjöar längs skoterledens sträckning.

I samband med renskötsel är det, enligt reservatets föreskrifter, tillåtet att använda terrängfordon i enlighet med 1 § 4 punkten terrängkörningsförordningen (1978:594). Det vill säga att terrängfordon får användas av dem som utför underhåll av renskötselanläggning och för arbete med renskötsel vid bevakning av renar, drivning och samling av renar inför omedelbart förestående märkning, slakt eller flyttning samt för renskötarnas försörjning med livsmedel och andra dagligvaror i direkt samband med renskötseln.

För anordnande av fasta renskötselanläggningar ska samråd ske med Länsstyrelsen enligt 12. kap 6 § miljöbalken, enligt vad som framgår av 7c § förordningen (1998:904) om anmälan för samråd.

I 94 § rennäringslagen (1971:437) finns bestämmelser som anger att flyttvägar för renar inte får stängas av samt att man inte får skrämma, ofreda, driva bort eller hindra renar från att beta inom område där renskötsel är tillåten.

Delar av reservatet omfattas av strandskyddsbestämmelserna i 7 kap. 13-18 §§ miljöbalken. Generellt strandskydd gäller intill 100 m från strandlinjen. Beslut om bygglov, innebär inte att dispens från reglerna om strandskydd och reservatsföreskrifterna har beviljats. Inom naturreservat är det Läns-

styrelsen som prövar ärenden om strandskydd. Vattenverksamheter, t.ex. anläggandet av en brygga, är också anmälnings- eller tillståndspliktig vattenverksamhet enligt miljöbalkens 11 kap. 9 §.

I naturreservatet finns det fornlämningar som är skyddade enligt 2 kap. kulturmiljölagen (SFS 1988:950). Enligt 2 kap. 6 § kulturmiljölagen är det förbjudet att utan tillstånd från länsstyrelsen rubba, ta bort, gräva ut, täcka över eller genom bebyggelse, planering eller på annat sätt ändra eller skada en fornlämning.

Länsstyrelsen kan med stöd av 7 kap. 7 § miljöbalken medge dispens från meddelade föreskrifter för naturreservatet om det finns särskilda skäl och om det är förenligt med förbudet/föreskriftens syfte.

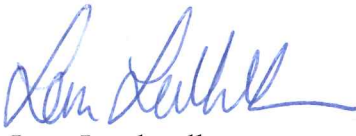
Enligt 29 kap. 2 och 2a §§ miljöbalken gäller bland annat att brott mot föreskrift som meddelats enligt 7 kap. miljöbalken kan medföra straffansvar. Har någon vidtagit åtgärd i strid med meddelad föreskrift, kan länsstyrelsen enligt 26 kap. 9 och 14 §§ miljöbalken vid vite förelägga om rättelse.

Enligt 4 § skogsvårdslagen (1979:429) ska lagens bestämmelser eller föreskrifter inte tillämpas i den mån de strider mot föreskrifter som har meddelats med stöd av 7 kap. miljöbalken.

Detta beslut kan överklagas hos regeringen, Miljö- och energidepartementet, se bilaga 4. Den som vill göra anspråk på ersättning eller kräva inlösen av fastighet ska väcka talan hos mark- och miljödomstolen mot staten inom ett år från det att beslutet på vilket anspråket grundas har vunnit laga kraft. I annat fall går rätten till ersättning eller inlösen förlorad.

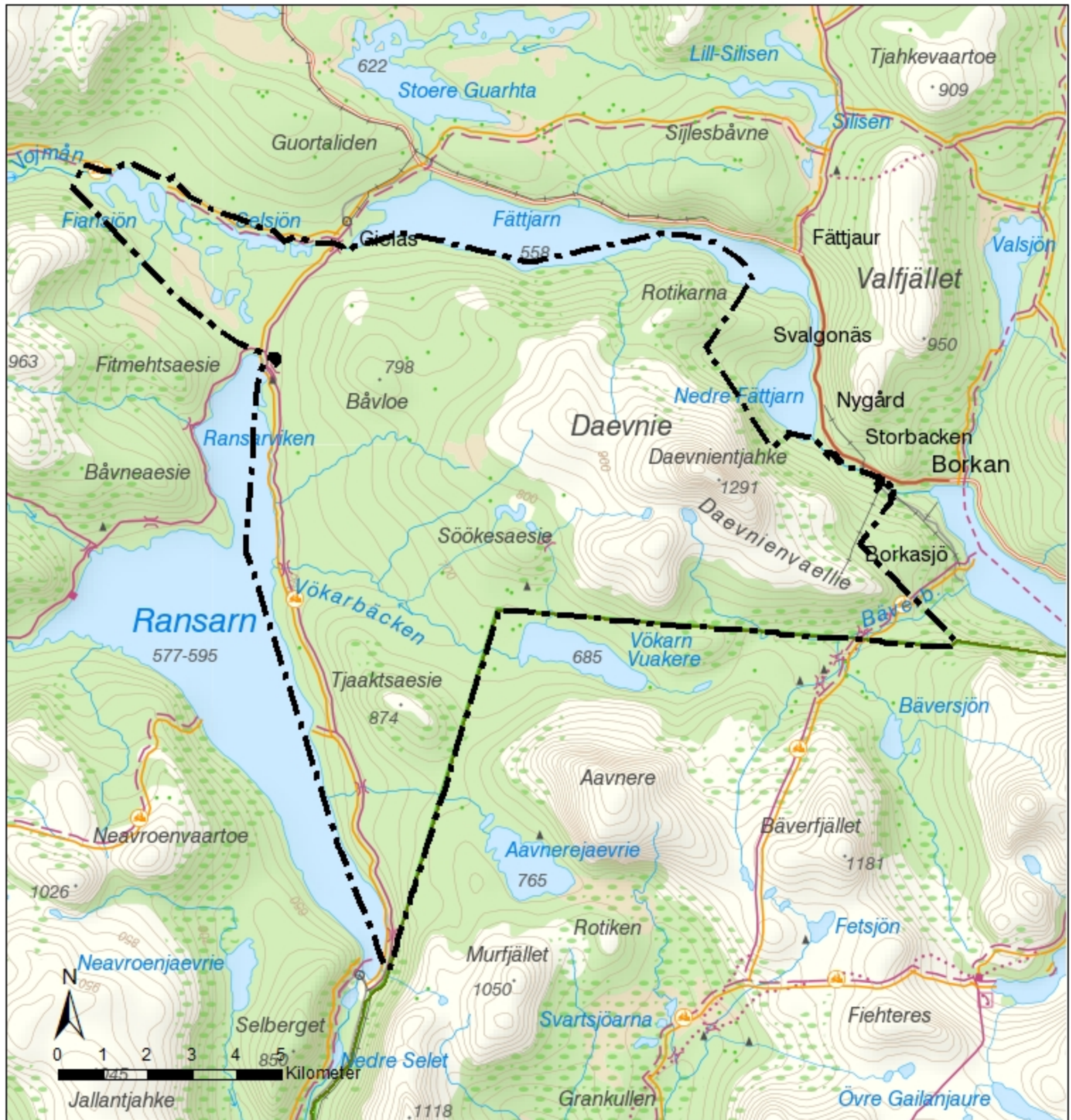
I den slutliga handläggningen har Ulf Carlsson, fiske; Karl-Göran Edstedt, rennärning; Jonas Grahn, Natura 2000; Gunnel Grelsson, Natura 2000; Julia Holmström, markförvaltning; Malin König, ÅGP; Johan Lindberg, fjällförvaltning; Per Nihlén, reservatsbildning och Katrine Nygren, kulturmiljö deltagit.

  
Magdalena Andersson

  
Lena Lundevaller

### Bilagor

1. Beslutskarta
2. Beslut för Marsfjällets naturreservat, 1988-01-25 (dnr 11.121-2431-86)
3. Skötselplan för utökningen Daevnie inkl. bilagor
4. Hur man överklagar




## Naturreseptat

Daevnie, utökning  
Marsfjällets naturreservat

Vilhelmina kommun  
Västerbottens län

Bilaga 1 till beslut  
med diarienummer 511-2849-2017

 Gräns för utökningen  
av naturreservatet

Bakgrundskartor © Lantmäteriet





Till  
enligt sändlista

**Förordnande om naturreservat för urskogsartade fjällbarrskogar  
och fjäll i Västerbottens län**  
(11 bilagor)

Administrativa uppgifter om reservaten och beskrivning av områdena, se bilaga 1 - 8.

Länsstyrelsens beslut

Länsstyrelsen beslutar att följande fjällnära urskogsartade barrskogar och fjäll skall vara naturreservat (7 § naturvårdslagen) Namnen på naturreservaten anges nedan. Beslutet innebär också att Vindelfjällens naturreservat utvidgas.

1. Oxfjället
2. Blaikfjället (kronans mark)
3. Gitsfjället
4. Marsfjället
5. Skalmodal
6. Kirjesålandet (utvidgning av Vindelfjällen)
7. Matsorliden (utvidgning av Vindelfjällen)
8. Giertsbäcksdalen (utvidgning av Vindelfjällen)

Naturreservatens avgränsning har angetts på bifogade kartor. Reservaten omfattar enbart statlig mark. Enklaver av enskild mark, ströängar och liknande som ligger inom de på kartan redovisade reservaten ingår således inte. För ett område vid Mattaberg på Tärna-Stensele allmäning förordnas nu om bestämmelser enligt 11 § naturvårdslagen (se nedan under Kirjesålandet).

Renskötsel, jakt och fiske kan ske inom ramen för naturreservatens syften. I övrigt behöver områdena skyddas mot alla former av markutnyttjande som direkt påverkar deras natur.

Föreskrifter om inskränkningar i rätten att förfoga över fastigheter inom reservaten (8 § naturvårdslagen)

Utöver vad som eljest gäller är det förbjudet att

1988-01-25

11.121-2431-86

1. Uppföra helt ny byggnad eller anläggning
2. Anlägga väg
3. Anlägga luft- eller markledning
4. Bedriva täkt av berg, sten, grus, jord eller torv
5. Borra, spränga, gräva, schakta, utfylla eller tippa
6. Dika, dämna eller vidta vattenreglering
7. Fälla växande eller döda träd, upparbeta vindfällan eller vidta någon skogsvårdsåtgärd.
8. Plantera in för trakten främmande djurart.
9. Framföra motordrivet fordon på barmark i terrängen med undantag för uttransport av redan fälld älg.
10. Använda kemiska bekämpningsmedel på land eller vatten.

Utan länsstyrelsens tillstånd är det förbjudet att

11. Sprida ut kalk på land.
12. Sprida ut kalk i vatten.

Utan hinder av ovanstående föreskrifter får renskötsel utövas i enlighet med rennäringslagen med undantag för fällning av torrträd.

Föreskrifter om skyldighet att tåla visst intrång (9 § naturvårdslagen)

Markägare och innehavare av särskild rätt till marken förpliktas tåla att följande anordningar utförs och åtgärder vidtas för att tillgodose ändamålet med reservatet nämligen

1. Utmärkning och information om reservatet.
2. Uppsättning av informationstavlor.

Föreskrifter om vad allmänheten har att iaktta inom reservaten (10 § naturvårdslagen)

Utöver vad som eljest gäller är det förbjudet att

1. Klättra i boträd eller medvetet uppehålla sig närmare rovfågelbo, lya eller gryt än 100 m.
2. Göra åverkan på mark eller växtlighet, torrträd och vindfällan inräknade.

1988-01-25

11.121-2431-86

3. Framföra motordrivet fordon på barmark i terrängen.

Särskilda föreskrifter för vissa områden

4 Marsfjället

Punkt 9 under bestämmelserna om rätten att förfoga över fastighet ( 8 § naturvårdslagen) skall inte gälla för rennärningen på kalvfjällsdelarna av reservatet eller på lederna upp till kalvfjället.

Om regeringen inom tio år beslutar att Fatsjö kraftverk skall byggas gäller inte bestämmelserna i detta beslut för byggandet av Fatsjö kraftverk. Länsstyrelsen förutsätter emellertid att detta i så fall sker med minsta möjligt intrång i naturreservatet.

6 Kirjesålandet

För Kirjesålandet både för kronans mark och den del som ligger på Tärna-Stensele sockenallmänning gällde interimistiskt skydd i tre år från 1984-12-20. Länsstyrelsen beslutar nu (11 § naturvårdslagen) att det skall vara förbjudet att utan länsstyrelsens tillstånd utföra någon av de åtgärder under punkterna 1 - 11 som finns redovisade under "Föreskrifter om inskränkningar i rätten att förfoga över fastighet inom reservatet". Beslutet enligt 11 § naturvårdslagen gäller för den del av Kirjesålandet som är belägen på Tärna-Stensele sockenallmänning. Avgränsningen är den som bör gälla för ett slutligt reservat och framgår av bifogade karta. Det gäller under en tid av ett år från 1988-01-25. Beslutet gäller utan hinder av anförda besvär.

Föreskrifter om vård och förvaltning (9 § naturvårdsförordningen)

Syftet med vården och förvaltningen

Reservatens nuvarande struktur med endast ringa påverkad urskogsartad fjällbarrskog, fjällbjörkskog och fjäll skall bevaras. De anordningar för besökare som behövs skall anpassas till detta mål. Inom ramen för detta mål skall länsstyrelsen verka för att reservaten i ökad omfattning utnyttjas för ett verkligt vildmarksanknutet friluftsliv. Det skall ske i nära samråd med berörda samebyar med hänsyn till områdenas centrala betydelse för deras näring. De förvaltningsinsatser som dessa reservat föranleder är i huvudsak utmärkning, tillsyn och information.

Naturvårdsförvaltare

Länsstyrelsen skall vara naturvårdsförvaltare.

Ett särskilt rådgivande organ, samrådsgruppen för Vindelfjällens naturreservat finns. Den skall också behandla frågor för de områden som Vindelfjällen nu utvidgas med.

För Oxfjället, Blaikfjället, Gitsfjället, Marsfjället och Skalmodal skall motsvarande samrådsgrupp inrättas. I den skall således förutom länsstyrelsen ingå representanter för Dorotea och Vilhelmina kommuner, lantbruksnämnden, domänverket, Vilhelmina revir, samt Vilhelmina södra och norra samebyar.

#### Skötselplan

Länsstyrelsen fastställer bifogade principskötselplan som i tillämpliga delar skall gälla för samtliga reservat (bilaga 9).

En särskild skötselplan skall dessutom snarast upprättas för Marsfjället. Den skall utarbetas i nära samråd med berörd sameby. Skötselplanen för Vindelfjällen skall revideras så att den också omfattar Kirjesålandet, Matsorliden och Giertsbäcksdalen. Husbehovsavverkning för bofast ortsbefolkning skall behandlas i dessa planer. Skötselplanerna kommer att bli föremål för styrelsens ställningstagande.

Särskilda skötselplaner skall på sikt utarbetas för samtliga reservat och även innehålla släckningsplaner i den händelse skogsbrand skulle uppstå.

#### Redogörelse för ärendet

Domänverket drog 1952 upp en särskild skogsodlingsgräns för barrskogen upp mot fjällkedjan. Därefter har inte något skogsbruk bedrivits inom dessa delvis landskapstäckande barrskogar. Motiven för skogsodlingsgränsen var bl a att osäkerhet rådde om det var möjligt att föryngra dessa fjällnära skogar om de avverkades. Andra motiv var naturvård och rennäring. Sedan 1952 har i olika tidsskeden i diskussion om att behålla skogsodlingsgränsen motiven växlat mellan dessa intressen. Omkring 1980 började emellertid domänverket planera för skogsbruk ovanför skogsodlingsgränsen, vilket innebar att en intressekonflikt uppstod mellan naturvård och skogsbruk. Länsstyrelserna och naturvårdsverket genomförde då en inventering av fjällnära urskogsartade barrskogar. Med denna inventering som grund enades domänverket och naturvårdsverket 1984 om att de i detta beslut upptagna områdena skulle sparas för framtiden. För ett av områdena i Västerbottens län, Kirjesålandet, kunde man inte enas utan frågan hänsköts till regeringen, som beslutade att området skulle bevaras för framtiden och att skogsbruk inte skulle bedrivas.

Naturvårdsverkets och domänverkets överenskommelse samt regeringens beslut var provisoriska administrativa åtgärder i avvaktan på beslut om långsiktigt skydd med stöd av naturvårdslagen. Regeringen uppdrog 1985-09-05 åt naturvårdsverket, att efter samråd med berörda länsstyrelser samt med utgångspunkt främst i naturvårdslagens bestämmelser utarbeta underlag för permanenta skydds- och förvaltningsformer

1988-01-25

11.121-2431-86

för de totalt 55 aktuella områdena i de olika fjällänen. I uppdraget angavs att verket skall lämna förslag till lämpliga principer för skyddsföreskrifter, detaljavgränsningar, naturvårdsförvaltning m m. Skyddsföreskrifterna skulle utformas så enhetligt som möjligt och områdenas avgränsning på karta och i terrängen göras lättfattlig och ändamålsenlig. Vidare framhölls att för mark inom områdena, som inte ägs av staten, bör skyddsåtgärderna i största möjliga utsträckning samordnas med de skyddsåtgärder som vidtas beträffande statens mark.

Vart och ett av de avgränsade fjällnära skogsområdena har sådana värden från naturvårdssynpunkt att de uppfyller naturvårdslagens krav för naturreservat.

Regeringens uppdrag innehåller inga preciserade direktiv om vilken skyddsform som skall tillämpas. Skyddet skall dock i huvudsak grundas på naturvårdslagens bestämmelser. Det understryks också att skyddsföreskrifterna bör vara enhetliga. Därmed saknas också i praktiken annat alternativ till skydd enligt naturvårdslagen än som naturreservat.

Detaljavgränsning av områdena har gjorts av länsstyrelsens naturvårdsenhet i samråd med berörda domänverksrevir.

Naturreservatsbestämmelserna och principerna för vård och förvaltning har utformats gemensamt av naturvårdsverket och berörda länsstyrelser.

Statens naturvårdsverk, Svenska samernas riksförbund gemensamt för berörda samebyar, domänverket, Sorsele, Storumans, Vilhelmina och Dorotea kommuner, domänverket, lantbruksnämnden, Tärna - Stensele allmänningskog samt Svenska naturskyddsföreningen med berörda kretsar har yttrat sig. Skrivelser har dessutom inkommit från Sorsele och Vilhelmina allmänningskogar samt från enskilda markägare i Grytsjö, Blaikliden och Marsliden.

För särskilda kommentarer till de olika reservaten, se bilaga 1-8.

#### Områdenas betydelse och behov av skyddad vård

Områdena utgör länets och några av landets mest skyddsvärda urskogsområden. De har höga allmänekologiska, zoologiska och botaniska värden. För flera hotade och sällsynta arter utgör de livsmiljön. Områdena har även höga värden för friluftslivet genom vildmarks karaktären och den anslående orörda skogs- och fjällnaturen.

Urskogarna och angränsande fjäll består av hela intakta landskap eller landskapsavsnitt med stora inslag av andra orörda naturtyper - myr, vatten, fjällhed m m. Ca hälften av områdenas areal utgörs av andra markslag än barrskog. De olika markslagens ekosystem är invävda i och beroende av varandra. Landskapets i

1988-01-25

11.121-2431-86

sin helhet genuina, orörda karaktär är en given grundfaktor vid definitionen av reservatens syfte.

Det principiella målet för ett urskogsreservat är att bevara urskogens ekosystem i orört och ostört tillstånd och att låta de naturliga processer som formar urskogsmiljön löpa fritt. I ekosystemet ingår såväl mark och vatten som växter och djur. Med naturliga processer avses både de långsamma förändringar som sker i vegetationen och de mer eller mindre regelbundet återkommande, omdanande rubbningarna av denna utveckling. Exempel på rubbningar är bränder, stormfällning och utslagning av vegetation genom tillfälliga extrema klimatförhållanden. Även faunans långsiktiga förändringar, eller fluktuationer - vilka i hög grad är knutna till vegetationsförändringar - ingår i de naturliga processerna.

De flesta av de urskogar i fjällområdet som avsätts som naturreservat är tillräckligt stora och välavgränsade för att i väsentlig grad kunna fungera som självständiga barrskogsekosystem med fortsatt fri utveckling av de processer som formar miljön och med relativt naturlig frekvens av de djurarter som förekommer här. Urskogarna ligger dessutom som kärnor i en större skogsregion längs fjällkedjan, vilket i sin helhet har ett från landets övriga barrskogar avvikande, ostörd karaktär. Genom de naturliga grunddragen i detta mycket stora sammanhängande barrskogar torde det finnas en unikt god förutsättning att de avgränsade naturreservaten skall kunna fortleva som naturliga skogsekosystem.

Det går dock inte att betrakta urskogarna som helt oberoende öar i det större delvis kulturpåverkade landskapet. Skogsbruk, jakt, brandbekämpning m m i urskogarna omgivningar, påverkar indirekt även urskogarnas vegetation och fauna. Målet torde därför behöva modifieras till att avse bevarande av urskogens ekosystem och naturliga processer i ett i huvudsak orört tillstånd.

Reservaten innehåller intresseväckande naturmiljöer och en ökad besöksfrekvens från allmänhetens sida kan förväntas. En sådan utveckling är positiv och förenlig med den grundläggande tanken att naturreservaten helst bör vara till gagn för både naturskydds- och friluftsentressen. Eftersom den orörda miljön är grunden till både naturskyddet och den speciella naturupplevelsen måste dock denna miljö värnas så att den inte förlorar i kvalitet vad gäller både orörd miljö och tillhörande naturupplevelser.

Utnyttjande av urskogsreservaten för sådan forskning och miljöövervakning som är viktig i ett större naturvårdssammanhang eller för ekologisk grundforskning är helt förenligt med urskogsreservatens ändamål. Även forskningen måste dock underordnas bevarandeaspekterna och bedrivas på ett sådant sätt att områdena inte skadas.

Ändamålet med reservaten är således att bevara urskogens och olika fjällnaturtypers ekosystem och naturliga processer samt

landskapets orörda karaktär i väsentligen orört och ostört tillstånd för framtiden. Ändamålet är även att - inom ramen för detta mål - ge möjlighet till friluftsliv och vetenskaplig forskning i orörd natur.

Särskilda motiv för de olika reservaten framgår av bilaga 1-8.

#### Samordning med rennäringen

Reservaten är av stort värde för rennäringen genom att de innehåller hänglavskogar. De idag tydligast synliga spåren av samernas renskötsel är stubbar efter hänglavsförande träd vilka fällts för att göra trädlavarna åtkomliga för renarna. Lokalt kan sådana stubbar påträffas relativt rikligt men också saknas över stora områden.

Förutom fällningen av lavbärande träd har avverkningar skett för vedbrand, främst torrträd, samt för andra husbehovsändamål.

Totalt sett har dock samernas avverkningar haft liten inverkan på skogsekosystemet. Renen som växtätare har alltid varit en viktig ekologisk faktor i den fjällnära skogen.

Det är viktigt att se till naturvårdens och rennäringens starka gemensamma bevarandebestånd i den fjällnära skogen och att samordna dessa intressen inom reservatens ram. Eftersom reservaten garanterar att vidsträckt hänglavskog långsiktigt bevaras från omdanande skogsbruk, vägar etc, torde de vara av stor nytta för rennäringen.

Länsstyrelsen är emellertid medveten om att avsättandet av dessa reservat inte innebär en helhetslösning för rennäringens behov av hänglavskogar och årstidsbeten. Skogsbruket måste också fortsättningsvis ta största möjliga hänsyn till rennäringar inom områdena där skogsbruk kan bedrivas.

#### Jakt och fiske

De stammar av olika djurarter som förekommer i den fjällnära skogen är utsatta för periodvis mycket hårda förhållanden vad gäller klimat och tillgång på föda. De flesta arters numerär bestäms i första hand av sådana förhållanden. Jaktens påverkan på faunan är - utom då det gäller större rovdjur och älg - troligen marginell jämfört med naturligt gynsamma och ogynsamma perioder. Den jakt som sedan lång tid bedrivits i de aktuella urskogsområdena torde därför inte påtagligt påverka ekosystemen och kan fortsätta även när områdena avsatts som reservat.

Några särskilda inskränkningar i fisket behövs inte för att tillgodose reservatets syfte. Utsättning av främmande fiskarter och bekämpning av fisk med kemiska medel är dock åtgärder som inte kan accepteras. Kalkning av försurade sjöar för att bibehålla den naturliga fiskstammen kan tillåtas efter prövning i

1988-01-25

11.121-2431-86

varje särskilt fall. Kalkning på land i tillrinningsområden bör inte tillåtas.

#### Ortsbefolkningens avverkning för husbehov

I vissa mindre delar av de nu beslutade naturreservaten har upplåtelser för avverkning av brännved och sågvirke för husbehov förekommit. Det gäller bl a södra delen av Marsfjället mot Grytsjö och Blaikliden samt västligaste delarna av Kirjesålandet. Inom områden där husbehovsavverkning tidigare förekommit avser länsstyrelsen också fortsättningsvis ge tillstånd till avverkning i ungefär samma omfattning som tidigare. Dessa frågor skall också behandlas i kommande detaljskötselplaner för de olika reservaten.

#### Naturvårdsförvaltning

I samband med att Vindelfjällens naturreservat bildades 1974 prövades frågan om naturvårdsförvaltningen ingående för den här typen av naturreservat. Till sådana fjäll och fjällskogsområden är en rad olika intressen knutna. Därför bedömdes länsstyrelsen vara den myndighet som genom sitt vida samhällsansvar var bäst lämpad att vara naturvårdsförvaltare. Länsstyrelsen är regional naturvårdsmyndighet och har enligt naturvårdsförordningen ett övergripande ansvar för naturvårdsförvaltningen i länet och är dessutom ansvarig för drift och underhåll av de statliga fjälllederna. För naturvårdsförvaltningen av Vindelfjällen och arbetet med fjälllederna har länsstyrelsen särskild anställd personal i fjällområdet. Enligt naturvårdsverket måste med hänsyn till rådande knapphet på medel naturvårdsförvaltningen av nu beslutade reservat ske genom omfördelning av arbetsuppgifterna för länsstyrelsens nuvarande förvaltningspersonal i fjällområdet.

Domänverket var i detta ärende i ett inledande skede enig med länsstyrelserna och naturvårdsverket om att länsstyrelserna skulle vara naturvårdsförvaltare. Domänverket har emellertid senare i sitt yttrande ansett sig böra få denna uppgift i Dorotea och Vilhelmina. Lantbruksnämnden däremot har ansett att länsstyrelsen bör vara naturvårdsförvaltare. Detta speglar ungefär den diskussion som föregick länsstyrelsens ställningstagande till naturvårdsförvaltningen för Vindelfjällen. Några nya skäl för att länsstyrelsen inte skulle vara naturvårdsförvaltare för naturreservat i fjällområdet har inte framkommit.

Genom att så många olika samhällsintressen är knutna till fjällen och det fjällnära området är länsstyrelsen fortfarande genom sitt breda samhällsintresse bäst lämpad att vara naturvårdsförvaltare i fjällområdet. Därigenom hålls också möjligheten att skapa en särskild enhet för detta arbete öppen. En sådan organisation finns i Norrbottens län och har inneburit ökade resurser.



1988-01-25

11.121-2431-86

Staten bekostar naturvårdsförvaltningen genom naturvårdsverkets anslag H5, Vård av naturreservat.

Blaikfjället, enskild mark

Länsstyrelsen är införstådd med att Blaikfjället har stora naturvärden.

Med nu föreliggande beslut och i övrigt gällande restriktioner på markanvändningen är mycket stora områden skyddade i denna del av länet. Vid avvägning mellan naturvårdens intressen och behovet av arbetstillfällen och skogsråvara anser länsstyrelsen - därför i likhet med skogsvårdsstyrelsen, berörda kommuner och markägare - att naturreservatet för Blaikfjället kan begränsas till den av staten ägda marken.

Säkerställande av övrig berörd enskild mark

I regeringens uppdrag framhölls att för mark som inte ägs av staten inom de redovisade områdena borde skyddsåtgärderna i största möjliga utsträckning samordnas med de skyddsåtgärder som vidtas beträffande statens mark.

Naturvårdsverket förhandlar med SCA om förvärv av mark vid Rissjö, som skall ingå i Gitsfjället. När dessa förhandlingar slutförts får avgränsningen av Gitsfjället revideras i detta avsnitt.

Inom Kirjesålandet ingår ett område som ägs av Tärna -Stensele allmänning och där förordnande gäller enligt 11 § naturvårdslagen. Förhandlingar om förvärv av området skall bedrivas. Om dessa förhandlingar skulle misslyckas kan länsstyrelsen ändå pröva förordnade om naturreservat. Frågan om intrångsersättningsningens storlek får i så fall fastställas av fastighetsdomstolen.

Nalovardo, domänreservat

Nalovardo är ett av de områden som enligt regeringens uppdrag skulle skyddas enligt naturvårdslagens bestämmelser. I sitt remissvar tillstyrkte Sorsele kommun och domänverket naturreservat. Därefter har företrädare för kommunen och Sorsele revir till länsledningen framfört att domänreservat var bättre med hänsyn till domänverkets stora friluftssatsning främst på fiske i Sorsele.

Domänverket har under 1987 avsatt Nalovardo som domänreservat.

Länsstyrelsen beslutar med hänvisning till ovanstående att inte bilda naturreservat för Nalovardo.



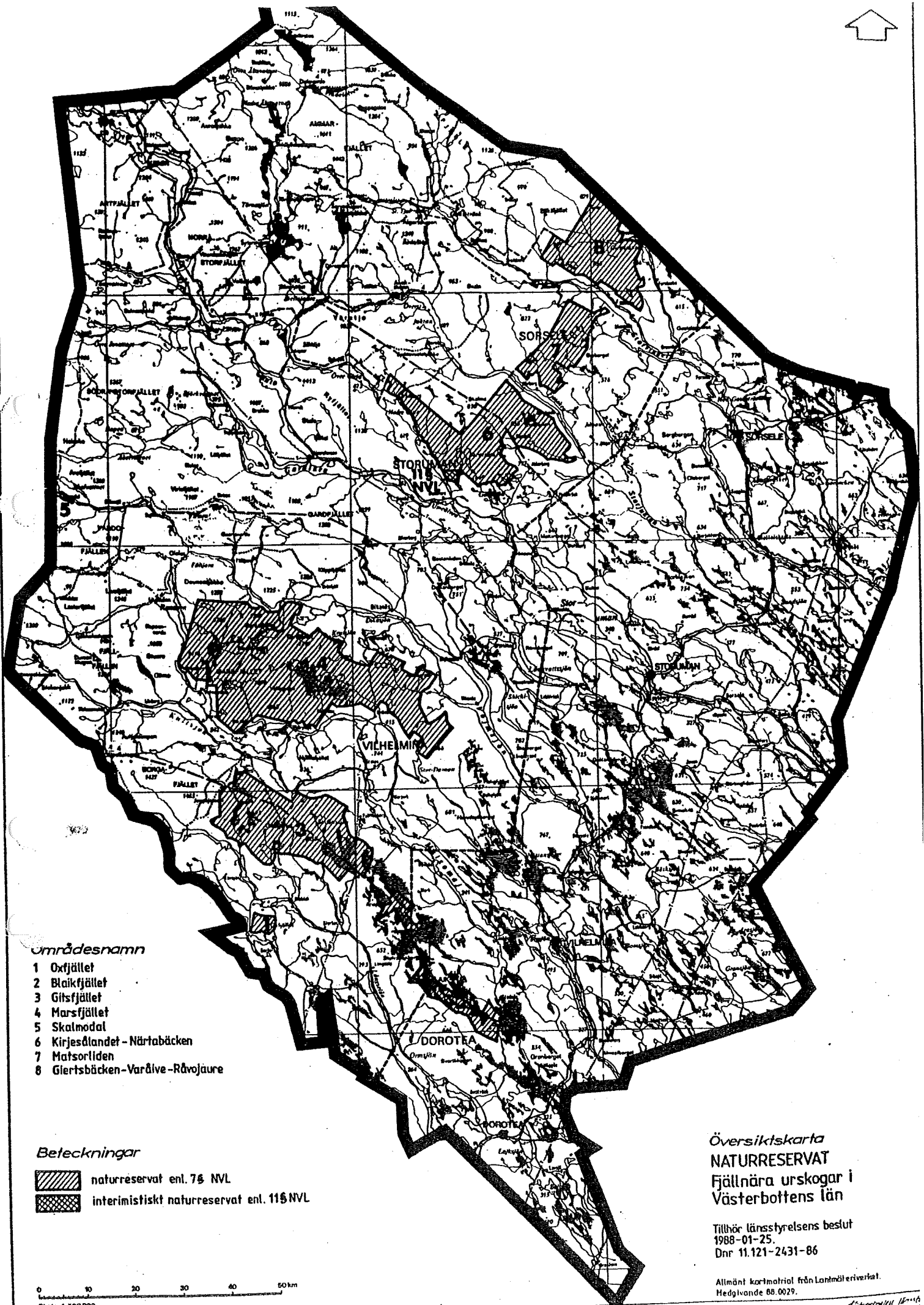
SÄNDLISTA

Domänverket, centralförvaltningen  
Domänverket, Umeå distrikt  
Domänverket, Vilhelmina revir  
Domänverket, Stensele revir  
Domänverket, Sorsele revir  
Tärna-Stensele sockenallmänning (rek + mb)  
Grans sameby  
Rans sameby  
Umbyns sameby  
Vilhelmina norra sameby (rek + mb)  
Vilhelmina södra sameby  
Svenska samernas riksförbund (rek + mb)

Kopia till

Styrelsens ledamöter och suppleanter (35 ex)  
Statens naturvårdsverk  
Dorotea kommun  
Vilhelmina kommun  
Storumans kommun  
Sorsele kommun  
Lantbruksnämnden  
Skogsvårdsstyrelsen  
Vilhelmina sockenallmänning  
Sorsele sockenallmänning  
Blaikfjällets intresseförening  
SCA Skog, Sundsvall  
Svenska naturskyddsföreningen, Stockholm  
Svenska naturskyddsföreningen, Västerbottens länsförbund  
Dossier Oxfjället, Blaikfjället, Gitsfjället, Marsfjället,  
Skalmodal, Kirjesålandet, Matsorliden, Giertsbäcksdalen



LE  
LE  
LA  
PE  
NE  
PEP



**Områdesnamn**

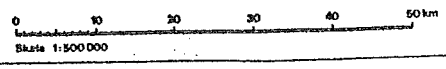
- 1 Oxfjället
- 2 Blaikfjället
- 3 Gitsfjället
- 4 Marsfjället
- 5 Skalmodal
- 6 Kirjesålandet - Närtabäcken
- 7 Matsortliden
- 8 Giertsbäcken - Varðive - Råvojaure

**Beteckningar**

-  naturreservat enl. 7§ NVL
-  interimistiskt naturreservat enl. 11§ NVL

Översiktsskarta  
**NATURRESERVAT**  
 Fjällnåra urskogar i  
 Västerbottens län

Tillhör länsstyrelsens beslut  
 1988-01-25.  
 Dnr 11.121-2431-86



Allmänt kartmaterial från Lantmäteriverket.  
 Hedgölvande 68.0029.

*Handwritten signature*

Uppgifter om naturreservatet

Namn	Marsfjället
Kommun	Vilhelmina
Läge	15 km S Dikanäs
Topoblad	23F Fatmomakke, 23G Dikanäs
Totalareal, därav barrskog, ha	86000 18000
Naturvårdsförvaltare	Länsstyrelsen

Beskrivning av området

Marsfjället ligger i den SO delen av fjällkedjan i Västerbottens län. Det omfattar det relativt väl sammanhållna, högalpina Marsfjällsmassivet samt en del av av Vojmåns dalgång vid Kittelfjäll samt myrlandet öster om själva Marsfjället och urskogarna ned till Matskanområdet.

Marsfjället når upp till 1590 m ö h. Det präglas av en rad väl utvecklade glaciärnischer med branta bergväggar. Inom massivets lägre belägna fjällplatåer, främst öster om högfjällsryggen, förekommer omfattande spår av isälvarnas aktivitet i form av rännor och grusackumulationer. På västra sidan finns en djupt nedskuren kanjon. Österut övergår fjället i en högplatå.

Granskog når dalgångarna N och S om fjällmassivet. Hedbjörkskogar är vanligast, men stora ängsskogsområden finns utbredda i fjällslutningarna. Myrar är vanliga i björkskogen och uppträder ofta tillsammans i en mosaik. Kalfjället domineras av hedvegetation där friska rishedar och gräshedar är vanligast. Ängsvegetation och våta rishedar är också väl företrädda. Fjälltopparnas karga blockmarker saknar sammanhängande kärlväxtvegetation.

I områdets flora utmärker sig främst isstarr, rödnörel, skrednarv, isdraba, lappögontröst och lappgentiana som här växer på gränsen till sina huvudutbredningsområden. Serpentinraserna av t ex fjällarv, fjällnejlika och ängssyra utgör också intressanta inslag i floran.

Fjällräv och fjälluggla förekommer tidvis på kalfjället. Skogs- och myrmosaikerna utgör en god biotop för vadare och andfåglar. Bäver finns i Giriån.

Graipesvare (Murfjället) är ett botaniskt sett mycket intressant område väster om själva Marsfjället. Här finns kalkhaltig serpentin som gett upphov till en artrik och krävande vegetation.

Tjäpsjukke (Svartbäcken) är lekområde för röding som vandrar upp från Kultsjön.

Stökens sluttningar hyser väl sluten, högväxt och urskogsartad granskog i de nedre delarna. Det ett av de få urskogsobjekten inom högfjällsregionen.

Marsliden är en brant sluttning upp mot Marsfjället med sydbergs-karaktär. Extremt frodig och välutvecklad ängsskog med sydliga lundväxter finns här.

Vojmån är ett oreglerat källflöde till Ängermanälven. Dalgången mellan Kittelfjället och Borkafjället är en av landets bäst utbildade genombrottsdalar. Dalgången som genomtvärrar fjällens huvudkedja är mycket dramatisk med Borkafjällets topp 1310 m ö h som höjer sig ca 800 m över Borkasjöns yta. Vojmån rinner genom Borkasjön och fortsätter österut förbi Kittelfjäll. Vid Kittelfjäll finns 5 om älven serpentinhaltiga kullar med mycket speciell flora och gles och låg serpentintallskog.

Urskogsområdet öster om Marsfjällen sträcker sig ca 30 km österut mot Vojmsjön. Det utgörs av ett relativt flackt högländ med svagt välvda platåvidder i väster och mjukt formade bergryggar och dalgångar i öster.

Områdets högre liggande västra del innehåller en småskalig mosaik av myrmarker och björkklädda moränbackar. Barrskog finns här i utkanterna mot norr och söder. I den östra delen dominerar vidsträckta granskogar som längst i öster avslutas i Styggrubba - ett blockrikt och svårframkomligt område.

Gran är det helt dominerande trädslaget. Granskogarnas slutenhet och höjd ökar mot öster. Relativt välslutna och högvuxna skogar finns utmed sluttningarna medan flacka partier har glesare skog. Frisk ristyp dominerar utom i de västra delarna som upptas av främst fuktiga till våta ristyper.

Området är i huvudsak mycket litet påverkat av huggningsingrepp. Stora delar saknar helt spår av avverkningar. Kännetecknande är också den stora andelen högåldriga bestånd. 300-400-åriga av brand opåverkade granskogar har stor utbredning i den centrala delen av området. Tallskogskogensenklaver finns vid Krutsjön. Inom Styggrubbaområdet förekommer 500-åriga tallöverståndare.

Redogörelse för ärendet

Matskanområdet har varit föremål för ingående diskussioner. Svenska Natuskyddsföreningen har här velat avgränsa området betydligt vidare. Den gräns som nu skall gälla är den som länsstyrelsens naturvårdsenhet och domänverket, Vilhelmina revir kunnat ena sig om. I tillägg bör nämnas att betydelsefulla skogs- och våtmarksområden öster om Matskanområdet säkrats genom domänverkets nyligen bildade domänreservat.

Vilhelmina kommun har ansett att reservatet inte får motverka ett eventuellt byggande av Fatsjö kraftverk. I beslutet har införts ett tidsbegränsat undantag för byggande av Fatsjö kraftverk.

Lantbruksnämnden menar att en reservatsbildning bör föregås av viss utredning och överläggningar med Vilhelmina norra sameby beträffande förvaltningsfrågorna. Frågan har behandlats vid sammanträde med samtliga berörda samebyar. Vilhelmina norra sameby är därefter i skrivelse emot inrättande av naturreservat då det kan hindra renskötselns utveckling. Samtidigt framhåller byn att den måste få en stark ställning i samrådsgruppen för reservatet. Renskötsel får bedrivas i enlighet med rennäringslagens bestämmelser inom reservatet. Det borde därför inte utgöra något hinder för renskötselns utveckling.

Naturvårdsverket menar i sitt yttrande att ett förbud mot barmarkskörning även bör gälla kalfjällsdelarna av Marsfjället.

Markägare i Grytsjö, Blaikliden och Marsliden har föreslagit gränsjustering för att säkra åtkomsten av husbehovsvirke och vedbrand. En betydande del av det område markägarna föreslagit skulle undantas ingår inte i reservatet. Länsstyrelsen avser dessutom ge tillstånd till avverkning för husbehov i ungefär samma omfattning som tidigare.

Särskilda motiv för naturreservatet

Marsfjället med omgivningar är ett i stort sett opåverkat naturområde med t ex oreglerade vattendrag, urskogsområden och svårtillgängliga fjäll. Rikedomen på terrängformer är mycket stor inom de centrala Marsfjällen och Vojmåns genombrottsdal tillhör landets främsta. Biotopvariationen är stor. Både frodig och artrik vegetation finns. Floran hyser anmärkningsvärda arter både med avseende på raser och utbredningsbild. Området öster om Marsfjället innehåller mycket stor areal orörd, varierad skog i ett brett bälte från lågland till högfjäll. Det har ett särskilt värde genom den ovanligt stora andelen högåldriga skogsbestånd.

1988-01-26

Principplan för skötseln av reservat av fjällnära  
urskogsartad skog i Västerbottens län

1. Syfte

Syftet med naturvårdsförvaltningen är att utöva tillsyn av området och ge information i den omfattning som erfordras för att tillgodose ändamålet med reservatet. Inga skötselåtgärder skall vidtas med undantag för de anordningar som anges nedan.

Åtgärder utöver nedan redovisade basåtgärder skall ske enligt särskild skötselplan för respektive naturreservat

2. Naturvårdsförvaltning

Länsstyrelsen skall vara naturvårdsförvaltaren.

3. Skötsel av mark och vatten

Endast tillsyn skall ske. Omfattningen härav bestäms årligen med hänsyn främst till faunaskyddets behov och eventuella friluftsanordningar.

4. Information

Större informationstavlor med föreskrifter och allmän information om reservatet samt standardinformation om urskogar sätts upp där behov av sådana finns d v s på platser från vilka det är naturligt att bege sig in i reservatet. Inledningsvis skall detta enbart ske i mycket begränsad omfattning.

5. Vägvisning

Skyltning, vägvisning från allmän väg in till reservatet skall ske efter samråd med vägverket och där behov av detta bedöms föreligga.

6. Utmärkning

Reservatet skall utmärkas med reservatsskyltar där de mest frekventerade stigarna går in i området samt vid frekventerade platser inne i området. Gränsmarkering genom märkning på träd och stolpar skall endast ske i de avsnitt där osäkerhet om var gränserna går inte får föreligga. Gränsmarkering krävs inte mot fjäll och skog som inte är föremål för skogsbruk.



1988-01-26

7. Bränder - brandsläckning

För att förbereda släckning vid eventuell brand kommer en särskild brandbekämpningsplan att upprättas i samråd med det lokala brandförsvaret. Syftet är att bestämma lämpliga metoder för släckning efter den tillgängliga utrustningen, brandens storlek och läge när den upptäcks olika väder, årstider förutsättningar för självsläckning m m. Inom ramen för gällande brandlag skall så skonsamma metoder som möjligt användas vid bekämpning av brand.

8. Finansiering av naturvårdsförvaltningen

Staten bekostar naturvårdsförvaltningen genom naturvårdsverkets anslag H 5, Vård av naturreservat.

9. Tillsyn

Årlig tillsyn skall ske enligt årsplanen för länsstyrelsens naturvårdsförvaltning i fjällområdet.



Länsstyrelsen  
Västerbotten

Bilaga 3 till Beslut om utökning  
av naturreservatet Marsfjället,  
utökad del Daevnie, i Vilhelmina  
kommun.

## Skötselplan

Datum  
2018-11-13

1(32)

Ärendebeteckning  
511-2849-2017  
Arkivbeteckning  
2402052

---

# SKÖTSELPLAN FÖR UTÖKNING AV NATURRESERVATET MARSEJÄLLET, UTÖKAD DEL DAEVNIE, I VILHELMINA KOMMUN

---



*Daevnies fjällmassiv från Sagavägen,  
Foto: Lena Lundevaller*

---

Länsstyrelsen i Västerbottens län  
Storgatan 71B  
901 86 Umeå

## 1. Skötselplanens omfattning

### Skötselplanens avgränsning

För den tillkommande delen Daevnie ska Marsfjällets skötselplan från 1992-03-16 gälla med tillägg enligt nedan.

Det pågår reservatsbildning för flera värdefulla naturområden kring Marsfjällets naturreservat. Länsstyrelsen avser att senare uppdatera gällande skötselplan från 1992-03-16 för hela Marsfjällets naturreservat. Denna omfattar därför endast utökningen Daevnie.

## 2. Syfte med säkerställande och skötsel

Syftet med naturreservatets utökade del Daevnie gäller enligt beslut för Marsfjällets naturreservat (dnr 11.121-2431-86, se bilaga 2 i beslutet) med tillägg att syftet också är att vårda och bevara värdefulla naturmiljöer i form av våtmarker, sjöar och vattendrag samt värdefulla livsmiljöer och biologisk mångfald knuten till områdets naturtyper. Syftet är också att vårda och bevara värdefulla livsmiljöer och den biologiska mångfalden knuten till kulturlandskapet, som också bidrar till områdets upplevelsevärden.

I Daevnieområdet förekommande Natura 2000-naturtyper och arter samt övriga livsmiljöer med sina naturligt förekommande växter och djur ska bidra till gynnsam bevarandestatus för naturtyperna och arterna på biogeografisk nivå.

### *Hur syftet ska uppnås*

Syftet ska i huvudsak tillgodoses genom att naturmiljöerna utvecklas fritt genom intern dynamik. Naturliga processer så som översvämning, stormfällning, skogsbrand, frostvittring, ras och skred samt svampars och insekters nedbrytning av ved med mera ska få fortgå ostört. Det ska finnas möjlighet till åtgärder för att bevara hävdgynnade arter samt konkurrenskänsliga och hotade arter. Främmande arter ska kunna tas bort.

Åtgärder vidtas för att underlätta för allmänhetens friluftsliv. Områdets naturmiljöer samt för förståelsen av landskapets utseende och funktion intressanta kulturhistoriska element kan synliggöras. Åtgärder får vid behov vidtas för att förebygga påverkan på växt- och djurliv samt slitage, exempelvis markskador.

## 3. Prioriterade bevarandevärden

- Ett stort sammanhängande fjällområde med flera olika utpekade naturtyper enligt Art- och habitatdirektivet<sup>1</sup>, med förekommande livsmiljöer och arter.
- Förekomsten av lodjur, järv, brudkulla, jämtlandsmaskros, månlåsbräken, nordlåsbräken och skogsror.

<sup>1</sup> EU:s Art- och habitatdirektiv, Direktiv 92/43/EEG om bevarande av livsmiljöer samt vilda djur och växter.

- Möjligheter till upplevelser och aktiviteter i fjällmiljö året runt, som exempelvis vandring, skidåkning samt färd med skoter längs leder.

## 4. Beskrivning av naturreservatet

### 4.1 Administrativa uppgifter om utökad del

Namn	Marsfjällets naturreservat
Utökning	Daevnie
Dossienummer	2402052
NVR-id	2001846 (Marsfjället)
Natura 2000, områdeskod	Daune (SE0810396) och del av Vardo-, Laster och Fjällfjällen (SE0810394)
Kommun	Vilhelmina
Län	Västerbotten
Lägesbeskrivning	Cirka 10 km väster om Kittelfjäll
Ekokartor	23F 6c-d, 7c-f, 8c-f, 9b-e
Mittkoordinat	506286, 7239230 (SWEREF99 TM)
Naturgeografisk region	36a, norra högfjällsregionen
Gräns	Se bilaga 1 i beslutet
Markägarkategori	Staten
Fastigheter	Kronöverloppsmarken 1:1 och Nedre Fättjaurströmfall 1:1
Förvaltare	Länsstyrelsen i Västerbotten
Totalareal	13 515 hektar
Landareal	12 535 hektar
Areal produktiv skog	150 hektar (ovan fjällnära gräns)

### 4.2. Begrepp och deras geografiska avgränsning

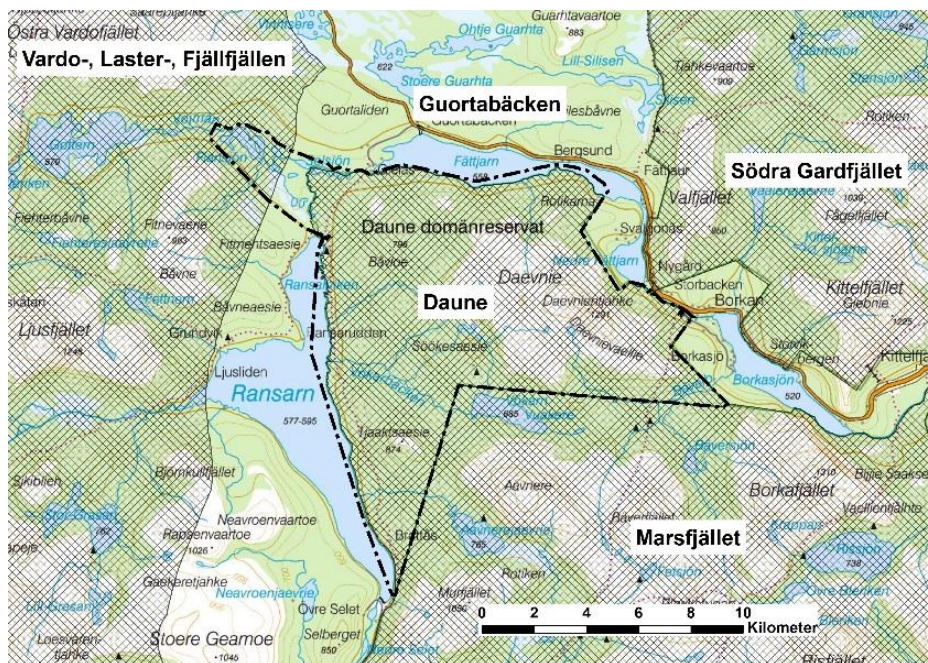
Här beskrivs hur några begrepp används och deras geografiska avgränsning i denna skötselplan.

<b>Natura 2000-område</b>	Utökningen Daevnie har en något större areal än gällande avgränsning av Natura 2000-området Daune (SE0810396). I väster, vid Faepmienvuemie och Vojmán, ingår en del av Natura 2000-området Vardo-, Laster- och Fjällfjällen (SE0810394).
<b>Samfälligheter</b>	Samfälligheter som ligger innanför naturreservatets yttre gräns omfattas inte av skötselplanen. De får brukas och nyttjas i enlighet med samfällighetens syfte.
<b>Namn på platser</b>	Namn på platser anges i enlighet med Lantmäteriets kartor. Det innebär bl.a. att i stället för Daune används Daevnie. En lista med några av de mest använda platsnamnen finns i bilaga 1.
<b>Andra aktörer</b>	Renskötsel med binäringar förekommer sedan lång tid och präglar landskapet. Daevnieområdet är ett

besöksmål för olika friluftslivsaktiviteter och turistisk verksamhet året om. En sammanfattning av verksamheter som inte ingår i reservatets skötsel samt andra aktörer finns i kapitel 7 - 8. Att de omnämns i skötselplanen innebär inte att de är undantagna från tillståndsplikt enligt reservatets föreskrifter eller andra tillstånd och samråd enligt gällande lagstiftning.

### 4.3. Natura 2000

Större delen av utökningen Daevnie ingår i Natura 2000-området Daune (SE0810396). I väster, vid Faepmienvuemie och Vojmån, ingår en del av Natura 2000-området Vardo-, Laster- och Fjällfjällen (SE0810394) i naturreservatet.



Karta med de områden som ingår i Natura 2000 markerade.

Regeringen föreslog 1998 till EU att Daune samt Vardo-, Laster- och Fjällfjällen skulle ingå i det europeiska nätverket av skyddade områden, Natura 2000. Natura 2000 är en överenskommelse mellan EU-länderna, som pekar ut vissa naturtyper och arter som särskilt viktiga att skydda och bevara. Områdena är sedan 2003 SCI-områden (Site of Community Importance) med utpekade naturtyper enligt Art- och habitatdirektivet. Sedan 2009 är de SAC-områden (Special Area of Conservation). Länsstyrelsen har 2017 fastställt en ny bevarandeplan för Daune. Bevarandeplanen för Natura 2000-området Vardo-, Laster- och Fjällfjällen är från 2005.

### 4.3.1. Naturtyper och arter

Följande Natura 2000-naturtyper och arter<sup>2</sup> förekommer inom naturreservatet. Naturtypsindelning enligt Naturvårdsverkets basinventering skyddad natur. Avgränsningarna av naturtyperna är huvudsakligen gjort med fjärranalys, arealerna är därför ungefärliga.

Naturtyp	Natura 2000-kod	Areal (ha)
Sjö	3100	850
Myrsjöar	3160	30
Alpina vattendrag	3220, 3222	80
Alpina rishedar	4060	2 400
Alpina videbuskmarker	4080	200
Alpina silikatgräsmarker	6150	100
Alpina kalkgräsmarker	6170	100
Fuktängar	6410	100
Högörtängar	6430	50
Höglänta slåtterängar	6520	2
Öppna mossar och kärr	7140, 7142	1 500
Källor och källkärr	7160	5
Rikkärr	7233	320
Alpina översilningskärr	7240	20
Silikatrasmarker	8110	20
Kalkrasmarker	8120	10
Kalkbranter	8210	10
Silikatbranter	8220	15
Taiga	9010	150
Fjällbjörkskog	9040	7 450
Skogsbevuxen myr (9740)	91D0	20
Icke-natura-naturtyp	6910, 6960, 9810	83

Inom utökningen Daevnie är följande arter utpekade enligt EU:s Art- och habitatdirektiv: lodjur (1361), järv (1912), skogsrör (1948) och brudkulla (1959).

Prioriterade naturtyper i EU:s art- och habitatdirektiv är: alpina översilningskärr (7240), skogbevuxen myr (91D0) och taiga (9010).

Inom Daevnieområdet har också bl.a. följande Natura 2000-arter noterats: skogsrör (1948), blåhake (A272), dubbelbeckasin (A154), fisktärna (A193), fjällpipare (A139), fjälluggla (A216), grönben (A166), havsörn (A078), hökuggla (A456), jaktfalk (A102), järpe (A104), kungsörn (A091), ljungpipare (A140), silvertärna (A194), stenfalk (A098), storlom (A002), smalnäbbad simsnäppa (A170), smålom (A001), sångsvan (A038), tjäder (A108), tretåig hackspett (A241) och utter (1355).

<sup>2</sup> Artskyddsförordning (SFS 2007:845), bilaga 1, B-arter. EU:s Art- och habitatdirektiv, Direktiv 92/43/EEG om bevarande av livsmiljöer samt vilda djur och växter. EU:s fågeldirektiv, Direktiv 2009/147/EC av den 30 november 2009 om bevarande av vilda fåglar.

Nordlåsbräken<sup>3</sup>, jämtlandsmaskros<sup>4</sup> och utter<sup>5</sup> samt rikkärr<sup>6</sup> omfattas av åtgärdsprogram för hotade arter och naturtyper (ÅGP).

#### 4.4 Beskrivning av reservatet



Karta över naturreservatet Marsfjället i Vilhelmina kommun. Den utökade delen Daevnie är markerad med gult och naturreservatets tidigare avgränsning med grönt.

Daevnie ligger cirka 10 km väster om Kittelfjäll och cirka 95 km NV om Vilhelmina. Området är en utökning mot nordväst av Marsfjällets naturreservat. Det gränsar mot flera stora sjöar och vattendrag t.ex. Fättjarn, Ransarn och Vojmån. Höjden över havet går från 525 m.ö.h. vid Borkan till Daevnientjahkes topp 1 291 m.ö.h. Området består till större delen av fjällbjörkskog och i nordost ett fjällmassiv med kalfjällstoppar och fjällplatåer med ris- och gräshedar. Inom hela området finns ett nätverk av våtmarker. Det finns också några områden med grandominerad fjällbarrskog.

Daevnieområdet nyttjas året runt för olika friluftaktiviteter och turistverksamhet, t.ex. vandring och skidåkning. Området är också ett samiskt kulturlandskap där renen och renskötsel under lång tid varit en del av landskapet.

<sup>3</sup> Naturvårdsverket. 2014. Åtgärdsprogram för låsbräknar i hävdade marker 2014-2018. Topplåsbräken (*Botrychium lanceolatum*), Nordlåsbräken (*Botrychium boreale*), Rutlåsbräken (*Botrychium matricariifolium*). ISBN 978-91-620-6650-5.

<sup>4</sup> Naturvårdsverket. 2015. Åtgärdsprogram för jämtlandsmaskros 2015-2019 (*Taraxacum crocodes*). ISBN 978-91-620-6651-2.

<sup>5</sup> Naturvårdsverket. 2006. Åtgärdsprogram för bevarande av utter (*Lutra lutra*). Rapport 5614.

<sup>6</sup> Naturvårdsverket. 2006. Åtgärdsprogram för bevarande av rikkärr. Rapport 5601.

#### 4.4.1 Geologi

Inom utökningen Daevnie ges goda förutsättningar att uppleva och studera flera för fjällen karaktäristiska geologiska och geomorfologiska processer och formationer. Daevnientjahkes karaktäristiska topp syns från långt håll bl.a. ges vackra vyer från vägen mellan Kittelfjäll och norska gränsen. Fjällmassivet har den för skandinaviska fjällkedjan typiska reliefen med rundade toppar omgivna av flacka fjällplatåer och fjälldalar. Branterna mot öst och sydöst samt flacka bergssidor mot väster och nordväst är ett resultat av skollstrukturen samt att den dominerande isrörelseriktningen varit från nordväst mot sydost.

Den kaledonska bergskedjeveckningen ägde rum för cirka 520 – 400 miljoner år sedan. Hela området, förutom Daevnieområdets sydöstra hörn, är beläget inom den s.k. Björkvattenskollan, d.v.s. övre skollberggrunden (övre alloktion) i dess del där Köli överlagrar Seve. Berggrunden består därför huvudsakligen av svagt till måttligt metamorfa (omvandlade) sedimentära bergarter i form av metagråvacka och den för Köliskollan dominerande bergarten kalkfyllit. Öster om Ransarviken och öster om Rotikarna finns stråk med kvartsit. De högsta delarna av Daevnie och Rotikarna består av svårvittrad kvartsitkonglomerat som längre ner och österut mot Daevnienvallie övergår i grafitfyllit med stråk av grönskiffer, serpentinitkonglomerat och kalksten. I områdets sydöstra hörn framträder Seveskollan, med glimmerskiffer, kvartsit och amfibolit<sup>7,8</sup>.

Inom Daevnieområdet finns många intressanta geologiska miljöer. Efter bergskedjeveckningen nöttes fjällkedjan ner till ett s.k. peneplan för att under tertiärtiden, för 65 – 70 miljoner år sedan, åter höjas upp. Därefter startade olika erosionsprocesser. Området har under kvartärtidens nedisningar formats av glacial erosion och glacifluviala processer. Vojmån rinner mellan Nedre Fättjarn och Borkasjön genom en mäktig genom-brottsdal. På slutningarna på Daevnies västsida, mot Ransarn, har smältvatten under inlandsisen bildat flera glacifluviala rännor, s.k. slukrännor. Söder om Daevnientjahkes topp finns ett par glaciärnischer.

Jordarterna består huvudsakligen av morän<sup>9</sup>. Vid Fapmienvuemie, mellan Vojmån och Ransarn, har ett tydligt mönster av mot isrörelseriktningen tvärliggande moränryggar bildats<sup>10</sup>. Mellan dessa av videbuskage och fjällbjörk bevuxna transversella moränryggar av ribbmoräntyp (s.k. Rogemorän) finns en mosaik av små sjöar och sammanhängande våtmarker. Vid Selsjön och Borkan har isälvssediment avsatts längs Vojmån.

Högre upp på bergssidorna har inlandsisen inte avsatt moränmaterial utan endast forslat bort de vittringsprodukter som bildats på markytan. Jord-

<sup>7</sup> SGU. 1993. *Berggrundskartan 23F Fatmomakke NV*. Skala 1:50 000.

<sup>8</sup> SGU. 1993. *Berggrundskartan 23F Fatmomakke NO*. Skala 1:50 000.

<sup>9</sup> SGU:s kartvisare *Jordarter*, skala 1:1 000 000.

<sup>10</sup> Naturvårdsverket. 1975. *Geomorfologiska kartbladen 23E Sipmeke och 23F Fatmomakke – Beskrivning och naturvärdesbedömning inkl. karta*. SNV PM 539.



täcket, i form av postglaciala vittringsjordar, är därför mycket tunt och saknas helt i brantare delar, t.ex. vid Rotikarna.

Landskapet omformas ständigt av t.ex. erosion och sedimentation i vattendrag och sjöar, frostsprängning och vinderosion av berg och jord samt ras på de branta sidorna. Närmast toppen på Daevnientjahke finns på den branta bergssidan några talus (block och stenfält). Denna omlagring av material bidrar till att skapa nya värdefulla livsmiljöer för växter och djur.

#### 4.4.2. Klimat

Klimatet påverkar på många sätt förutsättningarna och förekomsten av livsmiljöer för fjällens växter och djur. Daevnie utmärks av kalla vintrar och stora temperaturvariationer över dygnet. Nederbörden är ganska sparsam, 500 - 700 mm/år<sup>11</sup>. Det ligger snö i området cirka 200 dagar per år<sup>12</sup>. Variationen i nederbördsmängd och snötäckets tjocklek är stor inom Daevnieområdet till följd av topografin och väder, t.ex. vindstyrka och vindriktning. Hårda vindar på mer än 20 m/s förekommer regelbundet. I Gielas uppmättes i november 2013 vindar på upp 37 m/s och söder om Daevnie, vid Stekenjokk, 56 m/s<sup>13</sup>. Årsmedeltemperaturen i Gielas är +0,1°C<sup>14</sup> och det kan bli mycket kallt med flera dagar under -30°. I februari 2010 uppmättes -40,9° och 2018 i februari -40,4°. Vindblottor kan vara bara även på vintern och i de mer höglänta delarna av Daevnies fjällmassiv finns snölegor som ligger kvar långt in på sommaren. Även i skuggiga bäckraviner kan snön ligga kvar stora delar av året. Snömärkeslav förekommer allmänt på björkarna och kan användas som en översiktlig indikator på hur djupt snötäcket brukar vara.

Framtida klimatförändringar kan både direkt och indirekt komma att påverka den biologiska mångfalden och ekosystemen inom naturreservatet. En minskning av snölegornas utbredning och varaktighet, leder till mindre avrinning under sommaren och därmed torrare hedar. En högre temperatur missgynnar arter som är anpassade till ett kallt klimat. Förändringar av såväl klimat som renskötsel leder till förändringar i naturtypernas och arternas utbredningsområden, exempelvis att trädgränsen kryper uppåt och buskar, främst viden och fjällbjörk, breder ut sig på de idag öppna fjällhedarna samt att rödräv etablerar sig högre upp i fjällvärlden. Många av reservatets växter och djur är konkurrenssvaga och därför särskilt känsliga för dessa förändringar i livsmiljön.

#### 4.4.3. Natur

Marsfjällets utökning Daevnie har en stor variation av naturtyper och arter, från fjälldalar med fjällnära barrskog och fjällbjörkskog, sjöar och vattendrag till fjällhedar och fjälltoppar. Kännetecknande är den tydliga påverkan från berggrunden på kärlväxtfloras sammansättning, med en rik förekomst

<sup>11</sup> SMHI. Årsmedelnederbörd för mätstationen i Gielas 2006-2015.

<sup>12</sup> SMHI. Snödjup dygnsmedel för mätstationen i Gielas 2006-2015.

<sup>13</sup> SMHI. Byvind maxvärde/ timme för mätstationen i Stekenjokk 2006-2015.

<sup>14</sup> SMHI. Årsmedeltemperatur, max och minvärden för mätstationen i Gielas 2006-2018.

av kalkgynnade arter. Daevnieområdet uppvisar inom de övergripande naturtyperna en stor mångfald av livsmiljöer i den mindre skalan till följd av den stora variationen i topografi, lokalklimat, hydrologiska förhållanden och berggrund. Områdets naturtyper och artsammansättning påverkas också av variationen i förekomst av olika herbivorer t.ex. gråsidning, fjälllämmel och fjällbjörkmätare. Inom hela reservatet bidrar, i varierad omfattning, det fria renbetet till att hålla landskapet öppet och gynna vissa arter och deras livsmiljöer.



*Daevnietjahke från Rotikkarna med fjällbjörkskog, våtmarker, videbuskmarker, fjällhed, snölega och kalfjäll. Foto: Anna Halmén*

Naturen återspeglas i flera av områdets platsnamn, exempelvis Fapmienvuemie, som är sammansatt av sydsamiskans ord för ”kvanne” och ”vid dalgång med skog”<sup>15</sup>. O.P. Petterson kallar 1944 Selsjön för Sälgsjön<sup>16</sup>, vilket stämmer väl med de täta buskagen av olika videarter kring Vojmán.

#### *Skog och buskmarker*

Mer än hälften av arealen i utökningen Daevnie består av fjällbjörkskog med inslag av en och sälg. Det finns också några områden med grandominerad fjällbarrskog. I både fjällbjörk- och barrskogarna har de naturliga störningsprocesserna fortgått under mycket lång tid och de har typiska strukturer som olikåldriga träd, gamla träd samt torrträd och lågor. Vide- dominerade buskmarker finns spritt inom hela Daevnieområdet.

Fjällbjörkskog bildar skogsgräns mot kalfjället. Huvuddelen av fjällbjörkskogen utgörs av hedbjörksskog med ett bottenskikt av olika mossor och lumrar. Typiska arter i fältskiktet är kråkbär, blåbär, ekorrbär, gullris, hönsbär, kruståtel och ängskovall. I högre lägen är bottenskiktet mer lavdominerat och fältskiktet består främst av ljung, dvärgbjörk och lingon. Enbuskar förekommer allmänt. I områden med näringsrikt rörligt markvatten växer ängsbjörkskogar med inslag av rönn, asp, al och olika videarter samt högväxta gräs och örter, t.ex. kvanne, brudborste, kransrams, lundelm, nordisk stormhatt, rödblåra, smörbollor och torta.

<sup>15</sup> Olavi Korhonen. 2010. *Samiska ortnamn och färdleder kring Fatmomakke, Faepmie.*

<sup>16</sup> O.P. Petterson. 1944. *Gamla byar i Vilhelmina II Fjälltrakterna och Vojsjötrakterna.*



*Fjällbjörkskog  
vid Faepmien-  
voemie med  
riktigt med död  
ved. Foto:  
Lena  
Lundevaller.*

I sydväst, norr och öster finns några mindre områden med urskogsartad granskog med stort inslag av fjällbjörk. Granarna utgörs huvudsakligen av smala altaigranar. Det finns också gott om grankloner. Botten- och fältfloran består av olika mossor, ris samt lågvuxna örter och ormbunkar, t.ex. husmossa, ekbräken, blåbär, kråkbär, ekorrbar och hönsbär. I fuktstvackor finns det stråk av låg- och högorter, t.ex. nordbräken, nordisk stormhatt och torta. Många av träden är draperade med hänglavar. Här lever flera naturskogsarter, som t.ex. lavskrika, tretåig hackspett och knottrig blåslav. Genom skogarna rör sig också lodjur och järv.

Större videdominerade områden finns framförallt nära trädgränsen, t.ex. vid Daevnienvallie. Videbuskmarker finns också i fjälldalarna på marker med visst snöskydd men inte för långvarigt, t.ex. vid vattendrag, sjöar och våtmarker, t.ex. vid Faepmienvoemie och längs Vojmån. Hög markfuktighet är en förutsättning för utbredning av videbuskmarkerna. Dessa videbuskmarker kan vara svårframkomliga med högvuxna videarter som t.ex. lappvide, ullvide och ripvide. De saknar ofta undervegetation men t.ex. längs vattendrag, där buskagen är glesare av återkommande översvämningar och is, växer olika gräs och örter bl.a. fjällskära, Kung Karls spira, kvanne, lappnycklar, rödblära och svarthö. Kring områdets rikkärr återfinns kalkgynnade viden som t.ex. glansvide och risvide.

Fjällbjörkskogarna och videbuskmarkerna är delvis präglade av renbete, t.ex. i närheten av renvallar och samlingshagar. Det finns också spår från lövtäkt i fjällbjörkskogen. I äldre tider har också annat boskapsbete förekommit, t.ex. vid Gielas och Brattås. Bete (av toppskotten) samt slåtter på våtmarkerna höll i äldre tider tillbaka utbredningen av videbuskmarkerna. Lokalt förekommer vedtäkt för husbehov.

#### *Våtmarker*

Myrarna inom utökningen Daevnie är i stort sett hydrologiskt intakta och det finns många olika myrtyper representerade, t.ex. små fattiga kärr, rikkärr med en artrik kalkgynnad flora, stora öppna strängflarkkärr och i de lägre

delarna glest trädbevuxna myrar. De flesta av våtmarkerna är små och ligger spridda i övriga naturtyper. Våtmarkerna, exempelvis vid Våakoeviele och Daevniemassivets västsluttning, uppvisar strukturer som uppkommer vid långvarig tjäle och/eller vind, t.ex. bar mineraljord genom vindblottor, uppfrysning och/eller hydrologiska processer.

Kännetecknande för området är dess rika förekomst av rikkärr med arter som fjälltåg, lapptåg, snip, trådfräken, olika orkidéer, t.ex. lappnycklar, samt mer ovanliga starrarter, t.ex. borststarr och lappstarr. Vatten från smältande snölegor och vatten som rinner längs fjällsidorna skapar översilningskärr såväl i de högre delarna som i fjällbjörkskogen på sluttningarna. I de högst belägna översilningsskärrarna består vegetationen av lågväxta mossor, tåg- och starrväxter, t.ex. bruntåg och klippstarr, längre ner tillkommer små örter, som t.ex. fjälltrav och gullbräcka. I fjällbjörkskogens översilningskärr har flera olika orkidéer noterats t.ex. lappnycklar och fjällyxne.

Vid Faepmienvuemie bildar myrarna och de små tjärnarna en mosaik mellan moränryggarna med vide och fjällbjörk. Genomströmningen av näringsrikt vatten medför att Faepmienvuemies mesotrofa-oligotrofa myrar, med typiska arter som t.ex. blodrot, flaskstarr, kärrspira, hundstarr, knagglestarr och trådstarr, ändå hyser flera kalkgynnade arter bl.a. fjällklubbstarr. Området utgör en god biotop för rastande och häckande vadare och andfåglar, t.ex. smalnäbbad simsnäppa, smålom och svarthakedopping.

Många av områdets våtmarker var tidigare viktiga fodermarker. Numera slås inga myrar. Våtmarkerna är också viktiga renbetesmarker, särskilt på våren.

#### *Hävdade marker*



*Slätterängen vid Brattås med gamla ladugården, ursprungliga boningshuset och stolpbod. I bakgrunden syns Ransarn och södra dammen. Foto: Lena Lundevaller 2017-07-19.*

Hela Daevnieområdet är ett kulturlandskap där renbete och traditionellt samiskt nyttjande har pågått under mycket lång tid. Inom området finns marker som tidigare hävdats med slätter och bete, t.ex. myrmarker, bäck-

raningar och renvallar. Hävdgynnade arter, som t.ex. månlåsbräken, nordlåsbräken och violettekantad guldvinge, förekommer på flera ställen.

Vid den tidigare fjällägenheten Brattås finns en välbevarad nybyggarmiljö och öppna marker som hävdats med slätter under lång tid. På slätterängen växer hävdgynnade växter, som t.ex. ormrot, månlåsbräken, nordlåsbräken och ängsskallra, tillsammans med fjällväxter, som t.ex. fjällgentiana, fjällviol, svarthö och fjälltimotej. Kring Vojmån vid fjällägenheten Gielas har markerna delvis slåttats och senare använts till kalvbete.

Hävdgynnad flora och fauna kan finnas på bl.a. öppna marker vid fiske- och renvaktarstugor, renvallar, rengårdor och nybyggen. På gamla renvallar, där marken luckrats upp av renarnas klövar och gödslats av spillningen, växer bl.a. fjällängssyra som är värdväxt för violettekantad guldvinge. Fuktängarna, som främst återfinns längs vattendragen, har under lång tid hållits öppna av is och bete. Vid högvatten översilas ängarna vilket ger en artrik och kalkgynnad flora, t.ex. vid Vökarbäcken, med arter som hårstarr, ängsmyskgräs och olika orkidéer.

#### *Fjällhedar och kalfjäll*

På Daevnieområdet fjällhedar och kalfjäll är vegetationsperioden kort och de olika livsmiljöerna särskilt tydligt påverkade av lokalklimatet, t.ex. vind och mängden snö vintertid. Jordlagret är mycket tunt och består av vittringsjordar som blandats upp med humus. Det medför att vatten- och närings-tillgången också är viktiga faktorer som påverkar arternas utbredning. På fjällhedarna finns också mer eller mindre kala marker i form av vindblottor.

Rishedar är den vanligaste naturtypen ovanför trädgränsen, t.ex. vid Daevnievaellie. De torra näringsfattiga rishedarna har en hårdig dvärgvuxen och krypande busk- och risvegetation av främst dvärgbjörk, dvärgvide, kråkbär, odon t.ex. vid Rotikkarna. Delar av fjällhedarna är gräsbevuxna eller har lav- och mossvegetation. Smältande vatten från snölegor ger lokalt upphov till en mer artrik vegetation. På mer näringsrik mark växer t.ex. borststarr, bruntåg, dvärgyxne, fjällsippa, fjällglim, fjällgröna, fjällyxne, nätvide, polarvide, purpurbräcka och rosenbinka. På fjällhedarna syns och hörs typiska fåglar som fjällripa, korp, lappsparv, ljunpipare, stenfalk och snösparv. Fjälluggla och järv förekommer tidvis. Sommartid söker sig renarna till de öppna fjällhedarna för att undkomma insekter och för att beta.

På de mest exponerade delarna av Daevnientjahke och Rotikarnas toppar växer endast skorplavar och små mossor. I skyddade lägen, som sprickor och skrevor samt mellan stenarna i rasbranterna växer lågvuxna kärlväxter som t.ex. grönbräken, gulldraba och klippveronika. Kring Daevnientjahke finns flera snölegor med bl.a. mossjung och snöbräcka.

#### *Sjöar och vattendrag*

Daevnie ligger inom Ångermanälvens avrinningsområde. I norr rinner Vojmån med sjöarna Fättjarn, och Nedre Fättjarn. Vojmån har uppströms Gielas ett meandrande lopp med små sel, forsar och sjöarna Selsjön och Fiansjön. I väster gränsar området mot sjön Ransarn. Bäckar med små forsar

rinner från fjälltopparna mot Ransarn och Vojmån t.ex. Onabäcken, Vökarbäcken och Bäverbäcken. Spritt i hela Daevnieområdet finns många små sjöar, t.ex. Grundsjöarna och Durrienjaavretje på fjällplatån. Huvuddelen av sjöarna är små och ligger spridda i våtmarkerna, t.ex. på fjällmassivets västsluttning och vid Faepmienvuemie.

Sjöarna och vattendragen omges av videbuskmarker, med bl.a. grönvide, samt fuktängar, där naturliga vattenståndsvariationer skapar värdefulla livsmiljöer för växter och djur, t.ex. växer vid Vojmån jämtlandsmaskros. Utter förekommer regelbundet och vid de små forsarna strömstare och forsärla. I Vojmån finns harr, röding och öring. I Ransarn simmar lake, röding och öring.

#### *Arter*

Området har en för fjällen och andra alpina miljöer typisk flora och fauna, se beskrivningarna av naturtyperna ovan och bilaga 2. En förhållandevis stor andel av arterna i fjällen förekommer inte i någon annan landskapstyp, samtidigt som få fjällarter är rödlistade<sup>17</sup>. Specialiseringen med avseende på livsmiljö och levnadssätt är också ofta stor, t.ex. den hävdgynnade fjärilen violett kantad guldvinge (NT) lever på högörtängar med värdväxten fjällängssyra och den vackra fjällbastardsvärmaren påträffas på fjällhedens viden. Den naturliga dynamiken i landskapet med vindblottor, snölegor, ras m.m. är viktig för att skapa livsmiljöer för konkurrenskänsliga arter, t.ex. dvärgnarv som trivs på fuktig bar jord. Eftersom flera av Daevnieområdets arter är känsliga för konkurrens kan främmande arter som etablerar sig i området utgöra ett hot mot områdets biologiska mångfald.

I och med att Daevnie tillsammans med Marsfjällsområdet bildar ett större sammanhängande orört fjällområde finns flera av fjällens typiska däggdjur och fåglar representerade t.ex. fjällämmel, korp, och ripa. Björn (NT), järv (VU) och lodjur (VU) förekommer liksom tidvis fjälluggla (CR), fjällvråk (NT), jaktfalk (VU) och kungsörn (NT).

Kring Daevnie finns stora områden med fjällbjörkskog med arter som blåhake, lappmes (VU) och lappsparv (VU). I den fjällnära granskogen återfinns bl.a. knottrig blåslav (NT), lavskrika, mindre korsnäbb och tretåig hackspett (NT).

Fapmienvuemieområdets våtmarker och småsjöar med mellanliggande videbuskage och fjällbjörkskog och Vojmån med sjöar och forsar erbjuder fina häckningsbiotoper för änder och vadare, t.ex. mosnäppa och svärta (NT). Där förekommer också regelbundet gulärta, smålom (NT), svarthakedopping, strömstare och utter (NT).

Berggrundens stråk med basiska mineral och sluttningarnas rörliga markvatten gör att det inom i stort sett hela Daevnieområdet finns kalkgynnade

---

<sup>17</sup> Hotkategori i Sverige enligt "Rödlistade arter i Sverige 2015", Artdatabanken.  
CR=Critically endangered/Aktut hotad, EN=Endangered/Starkt hotad,  
VU=Vulnerable/Sårbar, NT=Near threatened/Nära hotad.

med arter som exempelvis finbräken, fjällgentiana, fjällsippa, hårstarr, risvide, tagelsäv. Månåsbräken (NT) och ÅGP-arten nordlåsbräken (NT) har förutom på slåtterängen vid Brattås också påträffats på örtrika fjällängar, intill snölegor och på kortbetade gamla renvallar samt längs bäckar och isrensade älvstränder. Inom utökningen Daevnie växer på flera platser olika orkidéer t.ex. lappnycklar och fjällyxne samt den för länet endemiska orkidén brudkulla (NT). Samtidigt har ett antal kalkskyende arter noterats, t.ex. lapptåtel på fuktiga marker på fjällhedarna och längs bäckarna samt gölstarr och rundstarr på några av våtmarkerna vid Faepmienvuomie. I södra delen av Ransarn växer skogsrör och efter Vojmán förekommer ÅGP-arterna utter och jämtlandsmaskros (VU).

#### 4.4.4. Kulturhistoria

Landskapet bär många spår och lämningar efter människor som levt i och färdats genom området i årtusenden. Senare års fornminnesinventeringar och forskning visar på det samiska kulturlandskapet med hög täthet av forn lämningar<sup>18</sup> som härdar, kåtaplatser, renvallar, renhagar och offerplatser bl.a. vid Grundsjöarna och Durrienjaavretje. Inom området finns också platser med byggnadsgrunder från gårdar som tagits upp och senare övergivits under 1900-talet, t.ex. finns rester av husgrunder och renvall kring Axel Thomassons hemman vid Fättjarn.



Axel  
Thomassons  
nybygge på  
avvittrings-  
kartan från  
1921.

Vid flera av de visten som används idag finns förhistoriska och historiska lämningar. Svartsjöbäcksområdet (AC48) som är av riksintressen för kulturmiljövård enligt 3 kap. 6 § miljöbalken sträcker sig från Söokesaesie och söderut till Fatmomakke. Svartsjöbäcksområdet<sup>19,20</sup> är en samisk kulturmiljö

<sup>18</sup> Riksantikvarieämbetet. 2000. *1999 års fornminnesinventering i Västerbottens län Sorsele, Storumans och Vilhelmina kommuner.*

<sup>19</sup> Västerbottens museum. 2006. *Kulturhistorisk utredning, utvärdering av indikatorn Skyddade fjällmiljöer Marsfjällets naturreservat.* Kulturhistorisk rapport.

<sup>20</sup> Västerbottens museum. 2010. *Fatmomakke samt riksintresset Svartsjöbäcksdalen,*

med förhistorisk bruknings- och bosättningskontinuitet i obrutet fjällområde. Inom området finns många typer av samiska kulturminnen från olika tider såsom förhistoriska stalotomter, äldre renvallar och visteplatser, permanenta visten med kåtor och bodar, visten med begynnande odling och samiska nybyggen. Intressant är bl.a. den stora variationen av bodar. Dessutom finns gravar samt platser knutna till det immateriella kulturarvet (traditioner, kunskap, berättelser, gamla namn på platser etc.) med eller utan synliga anläggningar.

Vid Brattås finns en före detta fjällägenhet som ursprungligen togs upp som en liten gård med ko- och gethåll 1892. Platsen ligger vackert med utsikt över Ransarn och fjällmassiven mot Norge. Byggnaderna speglar den lokala byggnadstraditionen med bl.a. bostadshus, kåta och stolpbod. Vid gården finns en slätteräng som hävdats under lång tid med värdefull flora och fauna, bl.a. är det gott om låsbräknar. Vid Gielas, strax norr om reservatet, finns en ännu aktiv fjällägenhet som togs upp på 1920-talet. Även här finns ängs- och betesmarker<sup>21</sup>. Delarna inom naturreservatet har inte brukats i senare tid, men kalvbete har tidigare förekommit längs Vojmån. Benämningen fjällägenhet skapades via lagstiftning 1915, för att reglera de permanenta bosättningarna i fjällområdena, som i många fall beboddes av tidigare renskötande samer.



*Gäsfotsbod vid Brattås.  
Foto: Lena  
Lundevaller.*

Betesgynnad flora visar också var äldre renvallar och rengården har legat. Förutom renbete har området använts för bl.a. fiske, jakt, ved och material till byggnader, möbler och redskap. I äldre tider var våtmarkerna och bäckarnas översilningsmarker viktiga fodermarker för både renskötande samer och nybyggare. Fjällbjörkskogen och videmarkerna erbjöd såväl betesmark som lövtagnning till vinterfoder åt får och getter samt material till redskap,

---

*kunskapsunderlag med arkeologisk fördjupning. Vilhelmina sn & kn. Västerbottens län.  
Kulturhistorisk rapport.*

<sup>21</sup> Länsstyrelsen Västerbottens län. 2001. Ängs- och hagmarker i Västerbottens län. Meddelande 1:2001.



hägn och byggnader. Flera av områdets växter har haft stor betydelse i det traditionella kosthållet.

#### 4.4.5. Friluftsliv

Det är relativt lätt att ta sig till området med flera vägar som ansluter till reservatsgränsen. Väster om Kittelfjäll ges vackra vyer mot Daevnies siluett från turistvägen Sagavägen, som går från Örnköldsvik och Höga kusten till Helgelandskusten i Norge. Daevnie har få fasta anläggningar för friluftslivet men nyttjas alla årstider för t.ex. vandring, skidåkning, skoterkörning på leder, småviltjakt och bärplockning. Från den lättvandrade leden längs Ransarn ges vackra vyer mot Ransarn, Östra Fjällfjället och Lasterfjället. Fjällmassivet bjuder på många storslagna scenerier t.ex. efter en relativt lätt vandring till platån Daevnienvaellie (860 m.ö.h.) eller från den branta toppen Daevnientjahke (1 291 m.ö.h.).



*Daevnientjahke i vinterskrud.  
Foto:  
Andreas  
Garpebring.*

Inom området finns tre statliga fjälleder för friluftslivets behov. Skoterlederna ansluter till kommunens allmänna skoterledssystem utanför naturreservatet. Daevnieområdet ligger inom område med terrängkörningsförbud enligt 1 § terrängkörningslagen. Från 5 maj inträder det s.k. Majförbudet för skoterkörning inom hela området, inklusive skoterlederna.

Utvidgningen Daevnies storlek, tillsammans med Marsfjället, innebär att det också finns områden utan besöksanordningar som bjuder på vildmarkspräglade naturupplevelser utan ljud- och ljusstörningar, t.ex. rofyllda vandringar och stjärnskådning. Vid färd inom delar av området söder om Daevnientjahke är ingen mänsklig påverkan synlig, som vägar, byggnader, master och liknande.

I närområdet finns flera privata stugor och stugbyar samt byarna Kittelfjäll, Klimpfjäll och Saxnäs med service. Där finns också företag som hyr ut utrustning för sommar- och vinteraktiviteter och erbjuder olika former av arrangemang och turer t.ex. båttransporter över sjöarna Ransarn och Fättjarn samt heliski och splitboard från Daevnies fjälltopp. Den meandrande Vojm-

ån erbjuder en omväxlande sjö-, å- och forspaddling västerut från Gielas till sjön Gottern och vid högvatten ända till Åtnikstugan. Ransarn och Vojmán med Fättjarn, ger möjlighet till fina fiskeupplevelser året om. Övre Vojmán är känd för sitt flugfiske efter harr och Ransarn sitt vinterfiske efter röding. Övriga sjöar och vattendrag inom Daevnieområdet är inte upplåtna för allmänhetens fiske. Upplåtelse av småviltjakt sker till allmänheten.

Se också kapitel 6 - 8.

#### **4.4.6. Renskötsel**

Daevnieområdet är ett samiskt kulturlandskap där renen och renskötseln under lång tid varit en del av landskapet. Området ligger inom Vilhelmina norra samebys åretruntmarker. Det har stort värde som kalvningsland och betesområde från vår till höst. De hänglavsrika barrskogarna är viktiga under tidig vår då skare, tjockt snötäcke och is gör det svårt för renarna att gräva efter föda. Under våren och försommaren vistas renarna på områdets snöfria sydsluttningar, myrar, bäckdråg och i fjällbjörksskogen där grönskan kommer tidigt. Under sommaren sprider renarna ut sig över fjällhedarna på Daevnies sluttningar för att undkomma insekter och värmen. Sommartid föredrar renarna gräs, örter och blad på buskar och lövträd, framför vinterns lavdiet. Under hösten söker sig renarna åter ner i fjälldalarna för att få skydd från snö och kalla vindar under pälsbytet och till myrarna för att beta exempelvis dyfräken och sia (samlingsnamn för kruståtel och fårsvingel).

Renskötselns inverkan på den biologiska mångfalden i Daevnieområdet varierar stort beroende på lokala förhållanden i bl.a. renbetets intensitet, klimat, naturtyp samt olika arters behov av dynamik i landskapet och känslighet för bete. Alltför intensivt renbete samt terrängkörning i känsliga miljöer kan medföra slitage t.ex. betes- och markskador. Områdets långa tradition av renbete och traditionellt samiskt nyttjande medför att det också finns miljöer, t.ex. öppen mark kring samevisten och gamla renvallar, som kan hysa hävdgynnade arter. Till följd av de förändrade ekonomiska och praktiska förutsättningar för rennäringen under de senaste decennierna minskar generellt arealerna som påverkas av renbete i fjällen.

Inom området finns på grund av terrängförhållandena några svåra passager vid Gielas, Daevnientjätte och Bäverbäcken. Renstängsel och renhagar finns t.ex. vid Ransarviken. Särskilt känsliga perioder för störningar från andra verksamheter och aktiviteter, t.ex. skoterkörning och småviltjakt, är under vårflytten, kalvningstiden från början av maj - juni samt vid samling för kalvmärkning under högsommaren och höstslakt i september.

Området är också viktigt för samernas husbehovsfiske och jakt, se också kapitel 7.

### **5. Skötselområden för naturvärden**

Den utökade delen Daevnie är indelad i 6 skötselområden med utgångspunkt från de övergripande naturtyperna i området samt de åtgärder som ska genomföras inom respektive skötselområde. Skötselområdena är i bilaga 3

översiktligt avgränsade utifrån fastighetskartans indelning i markslag med några mindre justeringar. Den stora variationen i topografin, lokalklimat, hydrologiska förhållanden och berggrund gör att Daevnieområdet har en mycket stor variation i naturtyper i en större skala än vad som redovisas på skötselkartan. Det medför att angivna arealer för skötselområdena ej ska ses som exakta siffror.

För varje skötselområde redovisas bevarandemål och skötselåtgärder. Skötselområdets bevarandetillstånd anses gynnsamt när bevarandemålen är uppnådda. De stora rovdjuren rör sig över stora områden och förvaltningen av björn, järv, lodjur och kungsörn kan därför inte enbart ses inom förvaltningen av utökningen Daevnie. De förvaltats enligt nationella riktlinjer<sup>22,23,24</sup> med helhetssyn och aktiv rovdjursförvaltning i nära samverkan mellan berörda parter, exempelvis rennäringen<sup>25,26,27,28</sup>.

Klimatförändringar, som t.ex. förändrad nederbörd, temperatur och snötäcke, kan komma att påverka flera av de livsmiljöer som finns i samtliga skötselområden. Exempelvis kan dynamiken hos smågnagare och fjällbjörkmätare förändras. En förändrad konkurrenssituation, där vissa arter gynnas på bekostnad av andra, kan medföra en ändrad artsammansättning och utbredning av naturtyper, t.ex. att barrträdsgränsen kryper uppåt och igenväxning av viden på tidigare öppna fjällhedar. Även verksamheter och åtgärder som viddas utanför naturreservatet kan påverka naturtyperna och arterna, exempelvis genom att orsaka förändrad hydrologi, vandringshinder, utsläpp av förorenande eller gödande ämnen, ljus- och ljudstörningar.

Renskötsel är en integrerad del av Daevnieområdet. Renskötseln och den samiska traditionella kunskapen har betydelse för såväl upprätthållande som hållbart nyttjande av delar av fjällandskapets biologiska mångfald. Renbete kan beroende på intensitet och lokala förhållanden både gynna och missgynna enskilda arter och deras livsmiljöer. Skötselplanen har inga skötsel-mål eller åtgärder som anger hur renskötseln bör bedrivas för att bevara området naturtyper. Tillgången till för renskötsel lämplig betesmark under olika delar av renens årscykel bevaras inom naturreservatet. Daevnie är ett kärnområde för Vilhelmina norra sameby som är av riksintresse för rennäringen enligt 3 kap. 5 § miljöbalken.

För mer utförlig beskrivning av utökningen Daevnies natur-, kulturmiljö- och friluftsvärden se också kapitel 4 och 6 samt för övriga verksamheters skötselansvar och skadeförebyggande åtgärder kapitel 7 - 8.

<sup>22</sup> Proposition 2000/01:57. *Sammanhållen rovdjurspolitik.*

<sup>23</sup> Proposition 2008/09:210. *En ny rovdjursförvaltning.*

<sup>24</sup> Proposition 2012/13:191. *En hållbar rovdjurspolitik.*

<sup>25</sup> Naturvårdsverket. 2013. *Nationell förvaltningsplan för kungsörn 2013 - 2017.* Rapport.

<sup>26</sup> Naturvårdsverket. 2014. *Nationell förvaltningsplan för björn. Förvaltningsperioden 2014 - 2019.* Rapport.

<sup>27</sup> Naturvårdsverket. 2014. *Nationell förvaltningsplan för järv. Förvaltningsperioden 2014 - 2019.* Rapport.

<sup>28</sup> Naturvårdsverket. 2014. *Nationell förvaltningsplan för lodjur. Förvaltningsperioden 2014 - 2019.* Rapport.

### **5.1. Åtgärder mot främmande arter samt slitage i samtliga skötselområden**

För samtliga skötselområden gäller att invasiva främmande arter som etablerar sig kan utgöra ett hot mot reservatets biologiska mångfald. Inom Daevnieområdet finns många arter som är känsliga för konkurrens. Främmande arter eller fiskstammar kan t.ex. påverka artsammansättningen eller variationen av arter genom ändrade konkurrensförhållanden eller smittspridning. Det kan även påverka den genetiska sammansättningen hos inhemska arter.

I känsliga naturmiljöer kan olika former av slitage, t.ex. tramp och hårt bete, skapa erosion samt påverka arters naturliga förekomst och spridningsmönster. Andra former av störningar, t.ex. antropogent buller, ljusstörningar, föroreningar samt närvaro, kan också påverka naturtyper och arters förekomst. Fjällens klimatförhållanden medför att naturmiljöer och arter kan vara mer känsliga för slitage och andra störningar jämfört med på andra platser. Faktorer som kan påverka risken för skador och störningar är bl.a. typ av verksamhet samt tidpunkt, exempelvis årstid eller tid på dygnet. Av betydelse är också intensiteten, t.ex. tidsperiod mellan återkommande störningar samt antal personer, djur eller fordon.

#### *Bevarandemål*

Främmande arter som utgör ett hot mot den naturliga biologiska mångfalden ska inte förekomma. Skador i form av slitage och andra störningar på känsliga naturmiljöer ska i möjligaste mån undvikas.

#### *Skötselåtgärd*

Om främmande arter upptäcks i samband med tillsynsbesök eller andra arbeten i naturreservatet ska de rapporteras och åtgärdas. Om åtgärder för att ta bort främmande arter inte går att genomföra, t.ex. utifrån åtgärdens påverkan på reservatets värden eller artens spridningsmönster, ska detta noteras och följas upp.

Åtgärder får vidtas för att förebygga skador samt åtgärda uppkomna skador på känsliga naturmiljöer och arter. Vilken åtgärd som är lämpligast beror bl.a. på skadans utbredning, orsak och naturtyp. Åtgärder som kan vara aktuella är bl.a. anordningar för kanalisering (i tid och/eller rum) samt förebyggande information och samverkan med verksamhetsutövare i området. Innan åtgärd bör skadans omfattning och om möjligt orsak kartläggas och ligga till grund för en plan för åtgärd. Genomförd åtgärd ska följas upp.

### **5.2. Skötselområde 1, Barrnaturskog med fri utveckling (160 ha)**

Skötselområdet består huvudsakligen av urskogsartad granskog med rikt lövinslag, gott om gamla träd och död ved. Större delen av skogarna har aldrig brukats men det finns mindre områden som är påverkade av plockhuggning.

I skogarna förekommer flera hotade arter, t.ex. knottrig blåslav, storgröe och tretåig hackspett, som är känsliga för skogsbruk och hydrologisk påverkan, exempelvis dränering genom dikning och körsador. Livsmiljöerna kan också påverkas negativt av frånvaro av naturlig dynamik och fragmentering till följd av t.ex. skogsbruk och skogsbilvägar.

Taiga är en prioriterad naturtyp i EU:s art- och habitatdirektiv.

#### *Bevarandemål*

Skötselområdet ska innehålla rikligt med naturskogsstrukturer som döda och döende träd, skiktning samt spridning i ålder och diameter. Skogen ska präglas av intern dynamik med naturliga processer såsom trädens åldrande och döende, brand, snö- och stormfällningar, insekters och svampars nedbrytning av ved samt nyetablering av träd. Som en del i skogens naturliga utveckling kan dessa processer medföra att området periodvis kan komma att få en förändrad karaktär. Området ska också präglas av naturlig hydrologi och naturliga grundvattennivåer som skapar markfuktighet och rörligt markvatten. Typiska arter knutna till fjällnära barrskogar i sen succession ska förekomma.

#### *Skötselåtgärder*

Fri utveckling där de naturliga processerna tillåts fortgå ostört.

### **5.3. Skötselområde 2, Fjällbjörkskog och videbuskmarker med fri utveckling (7 502 ha)**

Skötselområdet består av reservatets fjällbjörkskogar och videbuskmarker nedanför den subalpina zonen. Fjällbjörkskog är den vanligaste naturtypen i utökningen Daevnie och utgör cirka 55 % av områdets areal. Huvuddelen av fjällbjörkskogen utgörs av mossrika hedbjörkskogar med blåbär och kråkbär, men spritt i hela skötselområdet förekommer också ängsbjörkskog med högorter. Det finns också några mindre områden med lavrik hedbjörkskog. Inom skötselområdet för fjällbjörkskog som markerats på kartan finns också många ofta smala och långsträckta videbuskmarker, våtmarker, fuktängar och högörtängar.

Skötselområdet har en naturlig dynamik med laviner, stora vind-, snö- och temperaturväxlingar, översvämning, bete samt utbrott av insekter, främst fjällbjörkmätare. Naturliga populationscykler, t.ex. av smågnagare, ripor och insekter, är en förutsättning för många rovdjur och fåglar. Naturtypernas utbredning kan påverkas av förändrad hydrologi samt i områden med tunt jordtäckte markslitage, t.ex. från dikning samt allt för intensivt tramp och körning med terrängfordon. Vegetationen inom skötselområdet är delvis präglad av renbete. I äldre tider har också annat boskapsbete förekommit, t.ex. vid Brattås och Gielas.

#### *Bevarandemål*

Skötselområdet ska präglas av naturliga processer med de strukturer, funktioner och artsamhällen som hör dessa naturtyper till. Naturliga

processer som trädens åldrande och döende, brand, snö- och stormfällningar, insekter och svampars nedbrytning, översvämningar, ras och skred ska tillåtas fortgå ostört. Det kan innebära att området periodvis kan komma att få en förändrad karaktär. Området ska också präglas av naturlig hydrologi och naturliga grundvattennivåer som skapar markfuktighet och rörligt markvatten. Typiska arter knutna till fjällens fjällbjörskogar och videbuskmarker ska ha stabila eller ökande populationer inom området. Områden med mer intensivt bete kan finnas inom skötselområdet.

#### *Skötselåtgärder*

Den övergripande förvaltningsinriktningen är fri utveckling där de naturliga processerna tillåts fortgå ostört. Boskapsbete betraktas inte som en negativ påverkansfaktor på skötselområdets naturtyper. Mindre uttag av ved för husbehov till på platsen befintliga kojor får förekomma.

#### **5.4. Skötselområde 3, Våtmarker med fri utveckling med möjlighet att ta bort buskar och enstaka träd samt slåtter för att gynna skyddsvärda arter (2 040 ha)**

Skötselområdet omfattar alla våtmarker inom naturreservatet. Inom skötselområdet förekommer flera olika typer av våtmarker från fattigkärr till rikkärr och av varierande storlek. De flesta av områdets våtmarker är små och ligger spridda i övriga naturtyper. Ständigt ytligt strömmande mineralrikt grundvatten medför att reservatet har flera rikkärr och sluttande kalkkärr med tydligt kalkgynnad flora och fauna. På många ställen kommer markvattnet upp till ytan och det finns små källor, myrsjöar och gölar. Flera av områdets våtmarker har tidigare slåttats. Idag är myrarna viktiga för renskötseln som samlings- och betesmarker för renarna.

Den karaktäristiska vegetationen och strukturerna är en förutsättning för många av arterna som har sina livsmiljöer på våtmarkerna. Det innebär att myrarna och kärren kan skadas av förändringar i hydrologin, t.ex. dikning och dämning samt förändrad hydrokemi, t.ex. till följd av spridning av kalk och gödningsämnen. Floran och faunan kan också påverkas av upphörd hävd och minskat bete. Våtmarkerna är också känsliga för påverkan på markstrukturen, t.ex. körning med terrängfordon på barmark. På några av våtmarkerna finns körspår. Skador kan också uppstå av upprepat tramp, t.ex. längs leder.

Alpina översilningskärr och skogbevuxen myr är prioriterade naturtyper i EU:s art- och habitatdirektiv. Rikkärr omfattas av ÅGP.

#### *Bevarandemål*

Skötselområdet ska präglas av naturliga processer med de strukturer, funktioner och artsamhällen som hör dessa naturtyper till. Våtmarkerna ska ha en naturlig hydrologi samt i förekommande fall översilning och vid vattendrag och sjöar naturligt återkommande översvämningar. Typiska arter knutna till våtmarkerna ska ha stabila eller ökande populationer inom området. Särskilt värdefulla våtmarker som hyser hotade arter, t.ex. skydds-

värda orkidéer, bör hållas öppna. Endast mindre delar av området våtmarker får vara påverkade av slitage, från exempelvis tramp och terrängkörning.

#### *Skötselåtgärder*

Skötselområdets huvudsakliga inriktning är fri utveckling. För att säkerställa våtmarkernas livsmiljöer för skyddsvärda arter, t.ex. värdefulla orkidéer, finns möjlighet att genomföra åtgärder för att säkerställa arternas förekomst. Aktuella åtgärder kan vara att varsamt motverka igenväxning och förbuskning, t.ex. borttagande av träd och viden. Det ska också, om det är motiverat ur ett landskapsperspektiv för att bevara skyddsvärda arter, vara möjligt att genomföra återkommande slåtter. Vid behov får åtgärder genomföras för att motverka skador, från t.ex. tramp och terrängkörning, som exempelvis spänger och markförstärkning.

#### **5.5. Skötselområde 4, Fjällhedar med gräs- och risvegetation samt kalfjäll med fri utveckling (2 850 ha)**

Skötselområdet består av Daevnies gräs- och rishedar ovanför trädgränsen samt kalfjäll med lav- och mossvegetation. På fjällhedarna och kalfjällsområdena är jordtäcket mycket tunt, klimatet tufft och vegetationsperioden kort. Arternas behov av vatten samt förmåga att anpassa sig till lokalklimatet återspeglas i utbredningen av skötselområdets naturtyper. Spritt inom skötselområdet finns mer eller mindre bar mineraljord i form av vindblottor, branta klippväggar, rasbranter och blocksänkor. Snölegor ligger kvar långt in på sommaren och ger lokalt genom översilning upphov till en mer artrik flora.

En opåverkad hydrologi spelar stor roll för att upprätthålla vegetationen. Det är också viktigt att naturliga processer som ras, skred, laviner m.m. tillåts fortgå ostört och bilda nya habitat för växter och djur. Fjällhedarna och kalfjällsområdena är känsliga för olika former av slitage. Tramp från besökare, bergsklättring, terrängkörning på barmark liksom alltför intensivt renbete kan i känsliga miljöer leda till markskador och störningar på fågel- och djurlivet. Dessa skador kan kvarstå under lång tid eftersom vegetationen har låg produktivitet och låg resiliens (återhämningsförmåga). Samtidigt kan måttlig störning, t.ex. från tramp, under vissa förhållanden vara gynnsamt för vissa konkurrenskänsliga kärlväxter, lav- och mossarter, eftersom det förhindrar etablering av sammanhängande vegetation. Mark- och vegetationsskador från slitage förekommer endast i begränsad omfattning i Daevnieområdet.

Gräshedarna är ett värdefullt sommarbete för renarna som sommartid söker sig till öppna fjällhedarna för att undkomma insekter. Renbete är inom skötselområdet sedan lång tid en del av naturtyperna, som bl.a. håller nere igenväxningstakten av buskar och ris. Alltför intensivt renbete kan i känsliga miljöer orsaka betesskador.

### *Bevarandemål*

Skötselområdet ska präglas av naturliga processer med de strukturer, funktioner och artsamhällen som hör dessa naturtyper till. Fjällhedarna ska ha en naturlig hydrologi med försumbar påverkan av slitage. Typiska arter ska ha stabila eller ökande populationer inom området. Endast mindre delar får vara påverkade av slitage, från exempelvis tramp och terrängkörning. Bete kan förekomma, dock inte alltför intensivt.

### *Skötselåtgärder*

Den övergripande förvaltningsinriktningen är fri utveckling där de naturliga processerna tillåts fortgå ostört. Åtgärder får vid behov vidtas för att förebygga slitage, exempelvis markskador.

### **5.6. Skötselområde 5, Fjällängar med natur- och kulturvårdande skötsel (3 ha)**

Skötselområdet omfattar öppna marker vid Brattås. Samtidigt är hela Daevnieområdet ett kulturlandskap där renbete och traditionellt samiskt nyttjande har pågått under mycket lång tid. Det innebär att det inom utökningen Daevnie finns fler områden med naturvärden som för bevarandet av den biologiska mångfalden är beroende av fortsatt hävd, t.ex. gamla renvallar och öppna marker vid fiske- och renvaktarstugor. Dessa områden är spridda i reservatet och har inte markerats på skötselplanekartan. Vid fjälllägenheten Gielas har markerna kring Vojmán delvis slåttats och i senare tid används för kalvbete. För bedömning av ett specifikt delområdes hävdstatus kan vegetationen liksom berättelser, äldre och lokala namn på fjäll och myrar samt kunskap om landskapets nyttjande i såväl nutid som äldre tider ge värdefull vägledning. Det kulturpräglade fjälllandskapet berikar också områdets upplevelsevärden, se kapitel 6.

Brattås var tidigare en fjällägenhet och byggnaderna är i privat ägo. Brattås är en värdefull kulturmiljö med hävdade ängar och intressant kulturhistoria. Ängar har hävdats av fjällägenhetsinnehavarna under lång tid med slätter och i senare tid också bete. De hävdade ängarna har stor betydelse för många arter, inte minst slättergynnade kärlväxter, fjärilar, humlor och vildbin. Ängarna har en för fjällen typisk flora, de torrare delarna består av hårdvallsäng med bl.a. månlåsbräken och nordlåsbräken. Låsbräkenarterna uppvisar en tydlig tillbakagång i hela landet till följd av minskade livsmiljöer på grund av upphört småskaligt extensivt brukande av kulturmarker. Låsbräknar är mycket känsliga för lättillgängliga närsalter som fosfor och kväve, även traditionella gödslingsmetoder i form av t.ex. hästgödsel kan påverka låsbräkenpopulationer kraftigt. För att ängarnas höga naturvärden ska bestå behöver de en fortsatt skötsel i form av slätter. Miljön med byggnader och ängar är ett viktigt inslag i landskapsbilden och för förståelsen av fjällens kulturhistoria.

Den för länet endemiska arten brudkulla växer på en lokal inom utökningen Daevnie. Den växer på ljusöppna platser och förekommer endast där pH är



högre än 6,5. Upphörd eller förändrad renskötsel kan hota brudkullan, vars växtplats är beroende av extensivt renbete för att inte växa igen.

Brudkulla är utpekad i EU:s art- och habitatdirektiv. Nordlåsbräken omfattas av ÅGP. Brattås är med sin långvariga hävd av slätterängarna värdefull för bevarandet av Natura 2000-naturtypen höglänta slätterängar.

#### *Bevarandemål*

Slätterängen vid Brattås vårdas och sköts så att dess biologiska och kulturhistoriska värden bevaras. Hävden ska främja hävdgynnade arter. Träd och buskar förekommer endast i begränsad omfattning och det finns inga barrträd. Ingen antropogen tillförsel av näring, inklusive röjnings- och slätteravfall, ska förekomma. På ängarna finns typiska kärlväxter, marksvampar och insekter. Området ska präglas av naturlig hydrologi och naturliga grundvattennivåer. Arealen slätteräng ska vara minst 2 ha.

#### *Skötselåtgärder*

Huvudinriktningen på slätterängarnas skötsel är att bevara dess hävdgynnade flora och fauna liksom deras kulturhistoriska sammanhang. Uppväxande träd och buskar ska tas bort. Överblivet hö och röjningsavfall som tas bort får läggas utanför ängarna eller brännas på ängsmarken, om möjligt bör fasta platser användas. Ingen tillförsel av konstgödsel eller insådd av främmande arter, t.ex. gräs- och ängsväxtfrö, ska förekomma. Mulbete kan vara en temporär lösning för att undvika total ohävd och bör i så fall följas upp. Det ska vara möjligt att genomföra natur- och kulturvårdandeåtgärder för att bevara den betspräglade floran i fjällbjörkskogen närmast bostället, t.ex. röjning av vide. Bestånden av rajgräs och lupiner bör hållas under uppsikt och inte öka i utbredning. Ängarna vid Brattås sköts av ägarna till byggnaderna enligt ovanstående samt bilaga 4, men vid behov ska skötseln också kunna genomföras av Länsstyrelsen.

Inom utökningen Daevnie ska det vara möjligt att hävda och röja renvallar, gamla rengårdor m.fl. liknande områden med av slätter och/eller renbete präglad värdefull flora och fauna om det är motiverat ur ett landskapsperspektiv. Exempelvis bör brudkullans växtplatser följas upp. Vid omfattande igenväxning som hotar bestånden bör en åtgärdsplan tas fram som beskriver orsak samt möjliga åtgärder.

För att synliggöra för friluftslivet intressanta kulturmiljöer ska röjning även kunna utföras på och omkring kulturhistoriska byggnader och lämningar i anslutning till de öppna markerna, exempelvis bodar, klabbgårdor och forn lämningar som t.ex. stalotomter och kåtalämningar, samt övergivna nybyggen. En prioritering måste alltid ske utifrån gällande ekonomiska ramar och hänsyn till övriga insatser i skyddade områden.

#### **5.7. Skötselområde 6, Sjöar och vattendrag med fri utveckling (960 ha)**

I skötselområdet ingår alla sjöar och vattendrag. Vojmán är områdets största vattendrag, men totalt finns det cirka 175 km bäckar som ringlar sig genom

området med många små forsar och sel. Sjöarna och vattendragen hyser värdefulla bestånd av harr, röding och öring.

Naturliga vattenståndsvariationer skapar värdefulla livsmiljöer för växter och djur. Strandvegetationen karaktäriseras av örter och vedartade växter som gynnas av störning. Längs Vojmån växer t.ex. den kalkgynnade och konkurrenssvaga jämtlandsmaskrosen. Den behöver någorlunda regelbundna störningar som skapar nya blottor i vegetationen där frön kan gro. Längs Vojmån växer den i flera olika fuktiga miljöer, allt från glest bevuxna, steniga och grusiga stränder till små strandängar och finsediment där mer högvuxen vegetation nöts bort av vattenståndsvariationerna och is-skavning. Jämtlandsmaskrosen är samtidigt mycket känslig för vattenreglering. King Vojmån förekommer också utter. Daevnieområdet vattendrag och små sjöar är också viktiga livsmiljöer för flera skyddsvärda fåglar.

Reglering av vattendrag och dikning i tillrinningsområdet kan påverka de naturliga vattenståndsvariationerna. Skogsbruk i tillrinningsområdet kan orsaka ökad belastning av humusämnen, grumling och igenslamning av bottenvegetation och grunda bottnar. Artsammansättningen kan påverkas av inplantering av främmande arter och vattenkvalitén av antropogen belastning av närsalter, miljögifter och grumlande ämnen.

Sjöarna och vattendragen är huvudsakligen opåverkade av mänskliga ingrepp, t.ex. dikning. Vojmån har sina källflöden i Norge och är skyddad mot ytterligare vattenkraftutbyggnad enligt 4 kap. 6 § miljöbalken. Det finns inga kraftverksdammar inom skötselområdet, förutom i Ransarn.

Ransarn är sedan 1956 vattenmagasin tillhörande Ångermanälvens vattenregleringsföretag med dammar i söder och norr. Dammarna restaurerades 2013 - 2016, bl.a. byggdes ny utloppskanal vid den södra dammen som skydd mot förväntade klimatförändringar och höga vattenflöden. I arbetet med EU:s vattendirektiv<sup>29</sup> har Vojmån, Selsjön, Fättjarn, och Grundsjöarna getts miljö kvalitetsnormen god – hög ekologisk status. Onabäcken och Vökarbäcken har måttlig ekologisk status p.g.a. att de mynnar i den vattenreglerade Ransarn.

Områdets alpina vattendrag och myrsjöar är utpekade som Natura 2000 naturtyp, t.ex. Vökarbäcken som rinner ut i Ransarn. Utter och jämtlandsmaskros omfattas av ÅGP.

### *Bevarandemål*

Skötselområdet ska i huvudsak präglas av naturliga processer med de strukturer, funktioner och artsamhällen som hör dessa naturtyper till. Daevnieområdets sjöar och vattendrag, förutom Ransarn, ska inom området ha en naturlig hydrologi och vattenkemi. Stränder och strandvegetation ska präglas av naturliga processer där naturliga erosions- och ackumulationsprocesser ska tillåtas fortgå ostört och forma strukturer och livsmiljöer i området. Vattenkvalitén ska vara god utan påverkan av mänskliga faktorer t.ex.

<sup>29</sup> Databasen VISS, Vatten Informations System Sverige. <http://viss.lansstyrelsen.se>

övergödande, försurande och grumlande ämnen. Typiska arter ska ha stabila eller ökande populationer inom området och de typiska strandvegetations-samhällena ska finnas kvar. Vattenlevande organismer ska ha fria vandringsvägar.

### *Skötselåtgärder*

Den övergripande förvaltningsinriktningen är fri utveckling där de naturliga processerna tillåts fortgå ostört. Røjning och mulbete ska vara möjligt efter Vojmån för att gynna konkurrenskänsliga arter som exempelvis jämtlands-maskros. Vid eventuell røjning ska samtidigt stor hänsyn tas till andra arter som är beroende av kantzonernas vegetation för bl.a. skugga, skydd och produktion av död ved i vatten.

## **6. Mål och åtgärder för friluftslivet**

Utökningen Daevnie nyttjas för olika former av friluftsliv året om t.ex. vandring, terrängcykling, turåkning och utförsåkning på skidor, skoter-åkning längs leder, övernattnings/tältning, paddling, svamp- och bärplockning. Vackra vyer över fjällandskapet ges från bl.a. Daevnientjahkes branta topp, Daevnienvallies fjällplatå och från den lättvandrade leden längs Ransarn. Inom området finns några statliga fjälleder, se kapitel 7.1. Större delen av Daevnieområdet saknar anordningar för friluftslivet, där ger frånvaro av ljud- och ljusstörningar möjlighet till rofyllda friluftsupplevelser.

Inom hela Daevnieområdet bedrivs renskötsel och det finns flera kulturhistoriskt intressanta platser samt miljöer knutna till det immateriella kulturarvet som kan förstärka friluftsupplevelsen samt bidra till förståelsen för landskapets utveckling och nyttjande idag och i äldre tider. Daevnieområdet är ett viktigt betes- och kalvningsland vår – höst.

Inom utökningen Daevnie förekommer flera naturtyper och arter som är känsliga för slitage och andra störningar. Exempelvis kan tramp och körning med terrängfordon orsaka erosion och förändrad hydrologi på bland annat fjällhedar och våtmarker. Även terrängkörning vintertid kan medföra skador på exponerad vegetation, t.ex. vindblottor på fjällhedarna. Andra störningar kan vara exempelvis föroreningar, skräp och buller samt oförsiktigt beteende under känsliga perioder, t.ex. häckning.

Områdets upplevelsevärden kan reduceras av exempelvis försämrad landskapsbild, ljud- och ljusstörningar samt försvårad åtkomst till för friluftslivet intressanta platser, t.ex. stängsel. Försämrad dricksvattenkvalité, samt störningar på djur- och fågellivet eller lekområden för fisk är andra exempel som kan påverka området friluftsvärden.

Utökningen Daevnie ligger inom område med terrängkörningsförbud enligt terrängkörningslagen och omfattas av det s.k. Majförbudet för terrängkörning.

Se också kapitel 4.4.5. och 7 - 8.

### *Mål för friluftslivet*

Området ska vara tillgängligt för vildmarkspräglade naturupplevelser, rekreation, friluftaktiviteter och naturstudier utifrån befintliga förutsättningar. Genom skyddet och vården av naturtyper, geologiska miljöer, arter och intressanta kulturmiljöer bevaras reservatets upplevelsevärden. Området ska som helhet kännetecknas av stillhet, tystnad och låg ljudnivå. Friluftsliv inom utökningen Daevnie ska ske med stor hänsyn till rennäringen samt natur- och kulturvärdena.

Det ska, i enlighet med Naturvårdsverkets riktlinjer, vara möjligt att på olika sätt få information om naturreservatet inför och under besök i området. Informationen om besöksmål och anläggningar för friluftslivet ska främst vägleda besökare att färdas längs lederna i väster och öster samt fritidsfiske och paddling längs Vojmån.

### *Åtgärder för friluftslivet*

Den natur- och kulturvårdande skötseln inom utökningen Daevnie berikar upplevelsevärdena. Platser för information och andra anläggningar för friluftslivet redovisas på kartan i bilaga 5. De statliga fjällederna, se kapitel 7, vägleder besökare i naturreservatet. Vid färd utanför de statliga fjällederna ska särskilt stor hänsyn tas till renar och boplatser, t.ex. vid val av färdväg och eventuell övernattningsplats samt undvika för renskötseln känsliga perioder.

Där det finns vägar till leder som går in i naturreservatet ska det finnas parkeringsplatser med information om naturreservatet. Förslag på tre lämpliga platser för parkering och information, redovisas i bilaga 5. Parkeringar och information kan med fördel samordnas med skötseln av de statliga fjällederna samt upplåtet fiske och småviltjakt på statens mark. Informationsskyltarna ska vara utformade i enlighet med Naturvårdsverkets anvisningar och väl underhållna. Information om Daevnie ska också finnas på Länsstyrelsens webb, via appar och andra tekniska lösningar utifrån tillgängliga resurser och prioriteringar tillsammans med information om andra naturreservat i länet. Inledningsvis kan informationen vara begränsad till utökningen Daevnie för att senare utökas med information om hela Marsfjällets naturreservat.

Beroende på friluftslivets utveckling får om behov uppstår fler informationspunkter och anordningar för friluftslivet anläggas på lämpliga platser under förutsättning att det går att genomföra med stor hänsyn till naturvärdena, ägare till byggnader och anordningar samt renskötselns behov och förutsättningar. Vid nyanläggning av anordningar ska det säkerställas delområden med lägre grad av friluftsanläggningar för att möjliggöra tysta och vildmarkspräglade upplevelser. En prioritering måste också alltid ske utifrån gällande ekonomiska ramar och hänsyn till övriga insatser i skyddade områden.

Om besökare påverkar värdefulla naturmiljöer och arter, t.ex. genom slitage och andra störningar, finns möjlighet att genomföra lämpliga åtgärder för att

minska påverkan. Det kan exempelvis ske genom kanalisering med leder och spänger till mindre känsliga miljöer alternativt zoner i tid och/eller rum. Det kan också vara aktuellt med förebyggande information samt samverkan med verksamhetsutövare i området.

## 7. Övriga anläggningar

### 7.1. Statliga fjälleder

Inom utökningen Daevnie finns tre statliga fjälleder för friluftslivets behov som förvaltas av Länsstyrelsen sedan mitten av 1980-talet på uppdrag av Naturvårdsverket<sup>30,31</sup>, karta i bilaga 5.

Sträckning	Lednummer	Typ inom naturreservat*
Gielas - Gottern	AC32	Sk
Gielas - Ransarluspen	AC36	S, V, Sk
Borkan - Fatmomakke	AC43	S, V, Sk

\* S=Sommarled/Vandringsled, V=Vinterled/Skidled, Sk=Skoterled

Lederna är markerade i terrängen enligt Naturvårdsverkets anvisningar och har broar, spänger och vid ledstarterna parkering. Vilhelmina kommun har ett par skoterleder från Kittelfjäll och Saxnäs som ansluter till de statliga lederna. Hela området ligger inom terrängkörningsförbud enligt terrängkörningslagen. Det innebär att skoterkörning, förutom för bl.a. rennäringens behov, är förbjudet med undantag för längs de allmänna skoterlederna. Det s.k. Majförbudet<sup>32</sup> inträder 5 maj, varefter skoterkörning, med undantag för bl.a. rennäringens behov, endast är tillåten på Ransarns och Fättjurs isar. Majförbudet har funnits sedan 1978, främst i syfte att säkerställa att skoterkörning varje vårvinter upphör vid tidpunkten för renarnas ankomst och kalvning inom åretruntmarkerna. Vid färd utanför de statliga fjällederna ska särskilt stor hänsyn tas till renar och boplatser, t.ex. vid val av färdväg och eventuell övernattningsplats samt att känsliga perioder undviks.

### 7.2. Rennäringens anläggningar

Inom området finns flera anläggningar för rennäringens behov t.ex. renstängsel, rengården, båthus och stugor. Strax norr om området, vid Gielas, finns en stor renskiljningsanläggning. Förutom allmänna leder för friluftslivets behov finns flera stigar och fyrhjulingsvägar som används av samebyn t.ex. från Svalgonäs via Grundsjöarna till Vökarn, från bron vid Gielas till Båvloe samt från Vojmán via Daevnientjahke till vistet vid Bäverbäcken. Vilhelmina norra sameby har en markanvändningsredovisning med bl.a.

<sup>30</sup> Naturvårdsverket. 1986. *Det statliga ledsystemet i fjällen. Bakgrund och ledsystemets omfattning*. ISBN 91-620-1012-3.

<sup>31</sup> Naturvårdsverket. 1994. *Nulägesbeskrivning av det statliga ledsystemet i fjällen. Beskrivning av nuvarande omfattning och skick samt beskrivning av resursbehov och möjligheter för utveckling av ledsystemet*. PM 1994-09-12.

<sup>32</sup> Länsstyrelsen i Västerbottens län. Beslut 2014-12-16 *Terrängkörningsreglering i Västerbottens läns fjällområde*, dnr 523-8339-2014.

flyttleder, svåra passager, anläggningar m.m.<sup>33</sup> Under 2000-talet har informationen fördjupats och kompletterats, bl.a. med renarnas rörelsemönster och betesval från GPS på ren samt kartläggning av betesresurser, och sammanställts i Renbruksplan och kartverket RenGIS. Samebyn har också beviljats medel av Länsstyrelsen till terrängkörningsplan för barmarkskörning och konkreta markförstärkningsåtgärder av basleder för att förhindra skador på t.ex. våtmarker.

Se också kapitel 4.4.6.



*Hängbron över  
Vojmån vid  
Gielas är  
anpassad för  
rennäringens  
behov med bl.a.  
en renkarusell  
på den södra  
sidan. Foto:  
Lena Lunde-  
valler*

### 7.3. Övriga anläggningar

Förutom de statliga fjällederna finns andra anläggningar som inte ingår i Länsstyrelsens förvaltning av naturreservatet, t.ex. mindre stigar som i många fall saknar ledmarkering och med varierat underhåll. Dessa stigar är framförallt för rennäringens behov. Det finns också några fiskestigar, bl.a. längs Vojmån mellan Nedre Fättjarn och Borkasjön samt mellan Fiansjön och Gottern. Stigarna får finnas kvar i sitt nuvarande läge. Kontakt med Länsstyrelsen ska tas innan eventuell omdragning av stigar inom naturreservatet samt mer omfattande upprustning av stigarna, t.ex. byggande av broar och spänger, markering och uppsättning av nya ledskyltar.

Se också kapitel 7.2 och 8.

## 8. Nyttjanderätter

Marken inom utökningen Daevnie ägs av Statens fastighetsverk. Inom ramen för rennärlagslagen har Länsstyrelsen i Västerbotten ett omfattande upplåtelseuppdrag ovan odlingsgränsen. Detta uppdrag styrs av 32 - 34 §§ i rennärlagslagen samt 2 - 8 §§ rennärlagsförordningen. Hänsyn till rennärlagen är därför grunden vid alla upplåtelse-  
upplåtelse-

<sup>33</sup> Länsstyrelsen i Västerbottens län. 2007. *Vilhelmina norra sameby en beskrivning av samebyns förutsättningar, markanvändning och renskötsel.*

uppdrag innefattar upplåtelser som gäller rätt till fiske, småvilt-, älg- och björnjakt samt nyttjanderätt till mark. Reservatsföreskrifterna utgör inget hinder för samebyns nyttjande av markerna i enlighet med rennäringslagen.

Jakt och fiske får bedrivas inom utökningen Daevnie av jakt- och fiskerättsinnehavare enligt gällande lagstiftning och i enlighet med gällande reservatsföreskrifter, t.ex. Borka byalags samfällighetsförenings fiske i Fättjarn och Nedre Fättjarn samt fjällägenheten Gielas husbehovsfiske i Vojmån. Länsstyrelsen upplåter fiske till allmänheten i Ransarn och på delar av statens vatten i Vojmån. Småviltjakt upplåts till allmänheten.

Förutom samebyns byggnader, renhagar, stängsel och andra anordningar finns det inom naturreservatet upplåtelser för båthus och andra anläggningar, exempelvis telemast. Byggnaderna vid Brattås före detta fjällägenhet är i privat ägo på av staten upplåten mark. Strax norr om reservatet finns en aktiv fjällägenhet, Gielas, som tidigare bl.a. haft kalvbete vid Vojmån. Reservatsföreskrifterna utgör inget hinder för traditionellt brukande av markerna inom reservatet vid Brattås och Gielas. Vid Vökarbäcken och Fiansjön finns ett par jakt- och fiskekojor. Länsstyrelsen är restriktiv till att uppföra nya byggnader och anläggningar på statens mark, särskilt i väglösa fjällområden.

Statens fastighetsverk ger i begränsad omfattning tillstånd för ved för husbehov i anslutning till kojor inom området. Stående och liggande döda träd, exempelvis torrakor, får i enlighet med beslutet om Marsfjällets naturreservat 1988 inte upparbetas till ved.

I SO går en enskild väg till Borkasjö och en kraftledning genom reservatet. Det står en mast på Daevnienvaellie. I närheten av bron över Vojmån SV om Borkan finns en avslutad grustäkt från 1990-talet.

I Ransarn finns två dammar som ägs av Ångermanälvens vattenregleringsföretag. Ransarns vattenstånd varierar i enlighet med vattendom. Det genomförs löpande skötsel och underhåll av dammen (t.ex. borttagande av sediment) samt kompensationsåtgärder i form av utsättning av fisk. För området naturliga stammar av fisk bör användas.

Inom reservatets yttre gräns finns två samfälligheter samt några privata fastigheter vid Borkan som inte ingår i naturreservatet, se beslutet. Det innebär att samfälligheterna inom naturreservatet får brukas i enlighet med rättighetens syfte och gällande lagstiftning. Samfälligheterna utgörs av ett myrtag, d.v.s. tagande av torv till strö för djuren, som avsattes under avvittringen samt det tidigare brofästet. Idag ligger bron över Vojmån cirka 100 meter uppströms. Åtgärder och verksamheter kan vara anmälnings- eller tillståndspliktiga enligt annan lagstiftning t.ex. terrängkörningslagen samt miljöbalkens bestämmelser för åtgärder som kan komma att skada livsmiljöer, naturtyper eller arter utpekade enligt Natura 2000. Reservatsföreskrifterna gäller alla åtgärder som berör område utanför samfälligheterna.

## 9. Utmärkning av gränser

Reservatet ska hållas väl utmärkt enligt svensk standard och Naturvårdsverkets anvisningar. Gränserna bör, framförallt vid vägar, privata fastigheter samt leder, ses över vart 10:e år och vid behov målas.

## 10. Sammanställning av skötselåtgärder

Skötselåtgärd	Var	Prioritet <sup>1</sup>
Montering och underhåll av informationsskyltar	Se bilaga 5	1
Skötsel av leder	Se bilaga 5	1
Skötsel av friluftsanordning, t.ex. parkeringsplats	Se bilaga 5	2
Kulturvårdande skötsel t.ex. slåtter och röjning av hävdade marker	Se bilaga 4 och kap. 5.6	1 - 2
Åtgärder för att förhindra spridning och etablering av främmande arter	Se kap. 5.1 och 5.6	Vid behov
Åtgärder för att gynna hotade arter, t.ex. röjning för att gynna orkidéer och jämtlandsmaskros	Se bilaga 3, kap. 5.4, 5.6 och 5.7	Vid behov
Åtgärder för att förhindra slitage	Se kap. 5 och 6	Vid behov
Gränsmarkering	Se bilaga 1 i beslutet och kap. 9	2

<sup>1</sup>Siffran anger prioriteringsordning om genomförandet av skötselåtgärderna begränsas av tillgängliga resurser, där 1 är högsta prioritet och 3 lägsta.

## 11. Uppföljning och tillsyn

Tillsynen av området utförs av naturvårdsförvaltaren och ska dokumenteras skriftligt. Tillsynen innefattar besiktning av att reservatets föreskrifter efterlevs.

Dessutom ska reservatsförvaltaren följa upp utmärkningar, skyltar och friluftsanordningar inom reservatet samt naturtyper och arter. Särskilt bör utvecklingen av populationerna av brudkulla, jämtlandsmaskros och låsbräknar följas upp samt förekomst av störningar och slitage på känsliga naturtyper och arter. Brister och fel ska dokumenteras och åtgärdas.

Tillsynen och uppföljningen av reservatet tillsammans med övrig uppföljning inom reservatet, t.ex. uppföljningen av rovdjur<sup>34</sup>, kommer tillsammans att utgöra ett underlag för en eventuell revidering av skötselplanen.

<sup>34</sup> Naturvårdsverket. 2018. *Beskrivning av det skandinaviska inventeringssystemet för stora rovdjur*. Rapport 6830.



### **11.1 Uppföljning av skötselåtgärder**

I samband med att skötselåtgärder utförs ska utgångsläget innan åtgärden, tidpunkt för åtgärd, åtgärdens omfattning och utförande samt uppnått resultat dokumenteras för att möjliggöra en långsiktig uppföljning.

### **11.2 Uppföljning av bevarandemål**

Områdets bevarandemål ska följas upp enligt fastställda metoder för uppföljning av skyddad natur. Uppföljningen kommer att ske utifrån reservatets skötselområden (bilaga 3) och enligt indelningen i naturtyper för basinventering av skyddad natur.

### **Bilagor**

1. Lista med platsnamn
2. Artlista
3. Karta med skötselområden
4. Karta med skötsel vid Brattås
5. Karta med anläggningar för friluftslivet



Länsstyrelsen  
Västerbotten

### Namn på platser i och kring Daevnie, Vilhelmina kommun

Platsnamnen är angivna i enlighet med Lantmäteriets kartor. I beslut och skötselplan används det namn som står först på Lantmäteriets kartor.

#### **Svenska**

Borkasjön  
Bäverbäcken  
Daune  
Fiansjön  
Fättjarn  
Gottern  
Grundsjöarna  
Kittelfjäll  
Marsfjället  
Nedre Fättjarn  
Onabäcken  
Ransarluspen  
Ransarn  
Ransarviken  
Rotikarna  
Selsjön  
Svalgonäs  
Södra Gardfjället  
Vilhelmina  
Vojmån  
Vökarbäcken

#### **Samiska**

Buarkanjaevrie  
Bievrejohke  
Daevnie  
Fäjjanjaevrie  
Faahtjere  
Gohtere  
Söökesjaavretjh  
Stuore Giemnie  
Maaresvaerie  
Luvlie Faahtjere  
Aavnerejohke  
Raentserenluspie  
Raentsere  
Faepmienioekte  
Rovhtetjh  
Saaljere  
Svaalkoenjuana  
Klipentjahke  
Vualtjere  
Voajmoe  
Vuakerejohke



Listan nedan redovisar exempel på arter som har noterats inom utökningen Daevnie.

Hotkategori redovisas enligt Artdatabankens Rödlista 2015<sup>1</sup>.

**Lavar**

<i>Hypogymnia bitteri</i>	Knottrig blåslav	NT
<i>Melanohalea olivacea</i>	Snömärkeslav	

**Mossor**

<i>Meesia uliginosa</i>	Svanmossa	
<i>Paludella squarrosa</i>	Piprensarmossa	

**Svampar**

<i>Cerrena unicolor</i>	Slingerticka	
<i>Taphrina betulina</i>	Björkhäckkvast	

**Kärlväxter**

<i>Aconitum lycoctonum subsp. septentrionale</i>	Nordisk stormhatt	
<i>Agrostis mertensii</i>	Fjällven	
<i>Agrostis stolonifera</i>	Krypven	
<i>Alchemilla alpina</i>	Fjällkåpa	
<i>Alchemilla glomerulans</i>	Källdaggkåpa	
<i>Alchemilla monticola</i>	Betesdagkåpa	
<i>Alchemilla wichurae</i>	Skårdaggkåpa	
<i>Andromeda polifolia</i>	Rosling	
<i>Angelica archangelica</i>	Kvanne	

<i>Angelica sylvestris</i>	Strätta	
<i>Antennaria dioica</i>	Kattfot	
<i>Anthoxanthum odoratum</i>	Sydvårbrodd	
<i>Arabis alpina</i>	Fjälltrav	
<i>Arctous alpina</i>	Ripbär	
<i>Asplenium viride</i>	Grönbräken	
<i>Astragalus alpinus</i>	Fjällvedel	
<i>Barbarea stricta</i>	Strandgyllen	
<i>Bartsia alpina</i>	Svarthö	
<i>Bistorta vivipara</i>	Ormrot	
<i>Botrychium boreale</i>	Nordlåsbräken	NT
<i>Botrychium lunaria</i>	Månlåsbräken	NT
<i>Calamagrostis chalybaea</i>	Skogsrör	
<i>Calamagrostis neglecta</i>	Madrör	
<i>Calamagrostis phragmitoides</i>	Brunrör	
<i>Caltha palustris</i>	Kabbleka	
<i>Campanula rotundifolia</i>	Liten blåklocka	
<i>Cardamine bellidifolia</i>	Fjällbräsma	
<i>Cardamine pratensis ssp. angustifolia</i>	Polarbräsma	
<i>Carex atrofusca</i>	Svedstarr	
<i>Carex brunnescens</i>	Nickstarr	
<i>Carex buxbaumii ssp. mutica</i>	Fjällklubbstarr	
<i>Carex canescens</i>	Gråstarr	
<i>Carex capillaris</i>	Hårstarr	
<i>Carex capitata</i>	Huvudstarr	
<i>Carex cespitosa</i>	Tuvstarr	
<i>Carex diandra</i>	Trindstarr	
<i>Carex dioica</i>	Nålstarr	
<i>Carex elongata</i>	Rankstarr	
<i>Carex flava</i>	Knagglestarr	
<i>Carex lasiocarpa</i>	Trådstarr	
<i>Carex nigra</i>	Hundstarr	
<i>Carex nigra ssp. juncella</i>	Styltstarr	

<sup>1</sup> Hotkategori i Sverige enligt "Rödlistade arter i Sverige 2015", Artdatabanken. CR=Critically endangered/Aktut hotad, EN=Endangered/Starkt hotad,

VU=Vulnerable/Sårbar, NT=Near threatened/Nära hotad, DD=Data deficeient/Kunskapsbrist, LC=Least concern/Livskraftig.

<i>Carex norvegica</i>	Fjällstarr	<i>Equisetum</i>	Smalfräken
<i>Carex panicea</i>	Hirsstarr	<i>variegatum</i>	
<i>Carex parallela</i>	Lappstarr	<i>Erigeron borealis</i>	Rosenbinka
<i>Carex rostrata</i>	Flaskstarr	<i>Erigeron uniflorus</i>	Fjällbinka
<i>Carex microglochin</i>	Borststarr	<i>Eriophorum</i>	Ängsull
<i>Carex rariflora</i>	Myggstarr	<i>angustifolium</i>	
<i>Carex rotundata</i>	Rundstarr	<i>Eriophorum gracile</i>	Kärrull
<i>Carex rupestris</i>	Klippstarr	<i>Eriophorum</i>	Gräsull
<i>Carex saxatilis</i>	Glansstarr	<i>latifolium</i>	
<i>Carex stenolepis</i>	Gölstarr	<i>Eriophorum</i>	Tuvull
<i>Chamorchis alpina</i>	Dvärgyxne	<i>vaginatum</i>	
<i>Chamaenerion</i>	Mjölke	<i>Equisetum hyemale</i>	Skavfräken
<i>angustifolium</i>		<i>Euphrasia wettsteinii</i>	Fjällögöströst
<i>Cerastium alpinum</i>	Fjällarv	<i>Festuca rubra</i>	Rödsvingel
<i>Cirsium</i>	Brudborste	<i>Festuca vivipara</i>	Groddsvingel
<i>heterophyllum</i>		<i>Filipendula ulmaria</i>	Älggräs
<i>Coeloglossum viride</i>	Grönkulla	<i>Geranium sylvaticum</i>	Midsommar- blomster
<i>Comarum palustre</i>	Kråcklöver	<i>Geum rivale</i>	Humleblomster
<i>Cornus suecica</i>	Hönsbär	<i>Gentiana nivalis</i>	Fjällgentiana
<i>Crepis paludosa</i>	Kärrfibbla	<i>Gentiana amarella</i>	Ängsgentiana
<i>Cystopteris montana</i>	Finbräken	<i>ssp. amarella</i>	
<i>Dactylorhiza</i>	Skogsnycklar	<i>Gnaphalium</i>	Norsknoppa
<i>maculatas sp. fuchsii</i>		<i>norvegicum</i>	
<i>Dactylorhiza majalis</i>	Sumpnycklar/ Lappnycklar	<i>Gymnadenia</i>	Brudsporre
<i>ssp. lapponica</i>		<i>conopsea</i>	
<i>Dactylorhiza</i>	Jungfru Marie nycklar	<i>Gymnadenia runei</i>	Brudkulla NT
<i>maculata subsp.</i>		<i>Gymnocarpium</i>	Ekbräken
<i>maculata</i>		<i>dryopteris</i>	
<i>Daphne mezereum</i>	Tibast	<i>Harrimanella</i>	Mossljung
<i>Deschampsia alpina</i>	Fjälltåtel	<i>hypnoides</i>	
<i>Deschampsia</i>	Tuvtåtel	<i>Hierochloë odorata</i>	Ängsmyskgräs
<i>cespitosa</i>		<i>subsp. odorata</i>	
<i>Draba alpina</i>	Gulldraba	<i>Hippuris vulgaris</i>	Hästsvans
<i>Draba nivalis</i>	Isdraba	<i>Huperzia selago</i>	Lopplummer
<i>Draba norvegica</i>	Bergdraba	<i>Isoëtes lacustris</i>	Styvt braxengräs
<i>Dryas octopetala</i>	Fjällsippa	<i>Juncus</i>	Nordtåg
<i>Eleocharis</i>	Tagelsäv	<i>alpinoarticulatus</i>	
<i>quinqueflora</i>		<i>ssp. alpestris</i>	
<i>Empetrum nigrum</i>	Nordkråkbär	<i>Juncus arcticus</i>	Fjälltåg
<i>ssp. hermaphroditum</i>		<i>Juncus biglumis</i>	Polartåg
<i>Epilobium</i>	Smaldunört	<i>Juncus castaneus</i>	Bruntåg
<i>davuricum</i>		<i>Juncus trifidus</i>	Klynnetåg
<i>Equisetum hyemale</i>	Skavfräken	<i>Juncus triglumis</i>	Lapptåg
<i>Equisetum pratense</i>	Ängsfräken	<i>Kalmia procumbens</i>	Krypljung
<i>Equisetum scirpoides</i>	Trådfräken	<i>Lactuca alpina</i>	Torta
<i>Equisetum</i>	Skogsfräken		
<i>sylvaticum</i>			

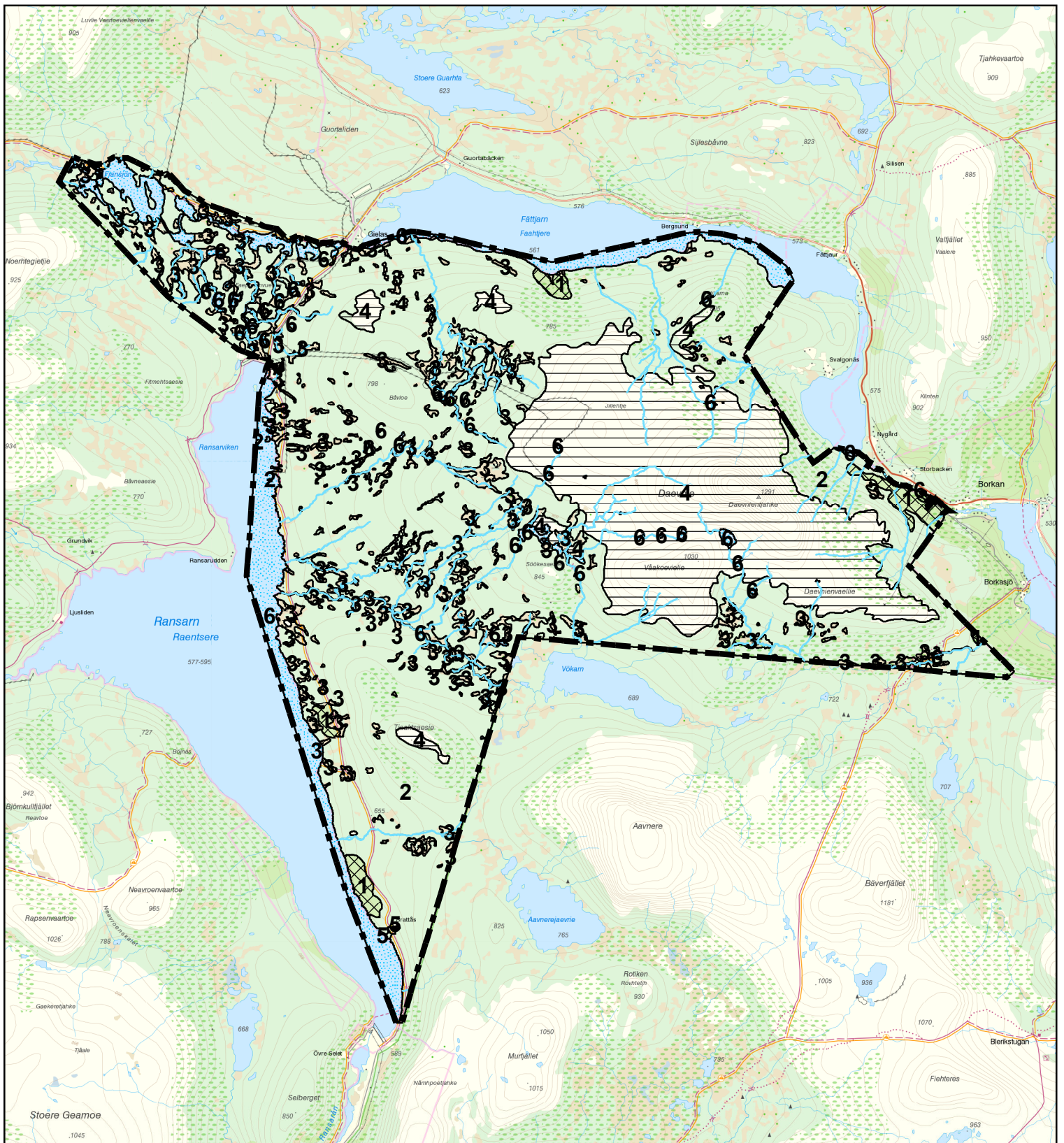
<i>Leucanthemum vulgare</i>	Prästkrage		<i>Potamogeton praelongus</i>	Långnate
<i>Linnaea borealis</i>	Linnea		<i>Potentilla crantzii</i>	Vårfingerört
<i>Luzula sudetica</i>	Svartfryle		<i>Potentilla erecta</i>	Blodrot
<i>Lycopodium alpinum</i>	Fjällumner		<i>Primula stricta</i>	Smalviva
<i>Lysimachia europaea</i>	Skogsstjärna		<i>Pseudorchis straminea</i>	Fjälllyxne
<i>Maianthemum bifolium</i>	Ekorrhär		<i>Pyrola minor</i>	Klotpyrola
<i>Melampyrum pratense</i>	Ängskovall		<i>Pyrola rotundifolia ssp. norvegica</i>	Norskpyrola
<i>Melampyrum sylvaticum</i>	Skogskovall		<i>Ranunculus pygmaeus</i>	Dvärggranunkel
<i>Micranthes stellaris</i>	Stjärnbräcka		<i>Ranunculus repens</i>	Revmörblomma
<i>Millium effusum</i>	Hässlebrodd		<i>Rhinanthus minor</i>	Ängsskallra
<i>Minuartia biflora</i>	Fjällnörel		<i>Rhinanthus minor ssp. groenlandicus</i>	Fjällskallra
<i>Minuartia stricta</i>	Raknörel			
<i>Myosotis sp.</i>	Förgätmigej sp.		<i>Rhodiola rosea</i>	Rosenrot
<i>Myriophyllum alterniflorum</i>	Härslinga		<i>Ribes spicatum ssp. lapponicum</i>	Lappvinbär
<i>Myriophyllum sibiricum</i>	Knoppslinga		<i>Rubus saxatillis</i>	Stenbär
<i>Orthilia secunda</i>	Björkpyrola		<i>Rumex acetosa ssp. lapponicus</i>	Lappsyra
<i>Nardus stricta</i>	Stagg		<i>Sagina nivalis</i>	Dvärgnarv
<i>Oxyria digyna</i>	Fjällsyra		<i>Salix arbuscula</i>	Risvide
<i>Paris quadrifolia</i>	Ornbär		<i>Salix glauca</i>	Ripvide
<i>Parnassia palustris</i>	Slätterblomma		<i>Salix hastata</i>	Blekvide
<i>Pedicularis lapponica</i>	Lappspira		<i>Salix herbacea</i>	Dvärgvide
<i>Pedicularis palustris</i>	Kärspira		<i>Salix lanata</i>	Ullvide
<i>Pedicularis sceptrum-carolinum</i>	Kung Karls spira		<i>Salix lapponum</i>	Lappvide
<i>Petasites frigidus</i>	Fjällskräp		<i>Salix myrsinifolia ssp. borealis</i>	Glansvide
<i>Phegopteris connectilis</i>	Hultbräken		<i>Salix myrsinifolia</i>	Sätervide
<i>Phleum alpinum</i>	Fjälltimotej		<i>Salix phylicifolia</i>	Grönvide
<i>Phyllodoce caerulea</i>	Lappljung		<i>Salix polaris</i>	Polarvide
<i>Pinguicula alpina</i>	Fjälltätört		<i>Salix reticulata</i>	Nätvide
<i>Pinguicula vulgaris</i>	Tätört		<i>Salix starkeana ssp. starkeana</i>	Äkta ängsvide
<i>Poa alpina</i>	Fjällgröe		<i>Saussurea alpina</i>	Fjällskära
<i>Poa remota</i>	Storgroe	NT	<i>Saxifraga aizoides</i>	Gullbräcka
<i>Polygonatum verticillatum</i>	Kransrams		<i>Saxifraga oppositifolia</i>	Purpurbräcka
<i>Potamogeton gramineus</i>	Gräsnate		<i>Saxifraga rivularis</i>	Snöbräcka
<i>Potamogeton perfoliatus</i>	Ånate		<i>Scorzoneroides autumnalis</i>	Höstfibbla
			<i>Selaginella selaginoides</i>	Dvärglummer
			<i>Silene acaulis</i>	Fjällglim

<i>Silene dioica</i>	Rödblära		<b>Fiskar</b>		
<i>Solidago virgaurea</i>	Gullris		<i>Lota lota</i>	Lake	NT
<i>Sparganium sp.</i>	Igelknoppar		<i>Salmo trutta</i>	Öring	
<i>Taraxacum croceum</i>	Fjällmaskros		<i>Salvelinus alpinus</i>	Röding	
<i>Taraxacum crocodes</i>	Jämtlands- maskros	VU	<i>Thymallus thymallus</i>	Harr	
<i>Thalictrum alpinum</i>	Fjällruta		<b>Fåglar</b>		
<i>Tofieldia pusilla</i>	Björnbrodd		<i>Acanthis flammea</i>	Gråsiska	
<i>Trichophorum alpinum</i>	Snip		<i>Actitis hypoleucos</i>	Drillsnäppa	
<i>Trichophorum caespitosum</i>	Tuvsäv		<i>Anas penelope</i>	Bläsand	
<i>Triglochin palustris</i>	Kärsälting		<i>Anthus pratensis</i>	Ångsfiplärka	NT
<i>Trisetum spicatum</i>	Fjällhavre		<i>Anthus trivialis</i>	Trädfiplärka	
<i>Trollius europaeus</i>	Smörbollor		<i>Aquila chrysaetos</i>	Kungsörn	NT
<i>Utricularia vulgaris</i>	Vattenbläddra		<i>Aythya fuligula</i>	Vigg	
<i>Vaccinium microcarpum</i>	Dvärgtranbär		<i>Aythya marila</i>	Bergand	VU
<i>Vaccinium uliginosum ssp. microphyllum</i>	Fjällodon		<i>Bombycilla garrulus</i>	Sidenssvans	
<i>Vahlodea atropurpurea</i>	Lapptåtel		<i>Bubo scandiacus</i>	Fjälluggla	CR
<i>Valeriana sambucifolia</i>	Flädervänderot		<i>Bucephala clangula</i>	Knipa	
<i>Veronica alpina</i>	Fjällveronika		<i>Buteo lagopus</i>	Fjällvråk	NT
<i>Veronica fruticans</i>	Klippveronika		<i>Corvus corax</i>	Korp	
<i>Veronica serpyllifolia</i>	Majveronika		<i>Cuculus canorus</i>	Gök	
<i>Veronica serpyllifolia ssp. humifusa</i>	Lappveronika		<i>Cygnus cygnus</i>	Sångsvan	
<i>Viola biflora</i>	Fjällviol		<i>Falco columbarius</i>	Stenfalk	
<i>Viola palustris</i>	Kärrviol		<i>Falco rusticolus</i>	Jaktfalk	VU
<i>Viscaria alpina</i>	Fjällnejlika		<i>Ficedula hypoleuca</i>	Svartvit flugsnappare	
			<i>Fringilla montifringilla</i>	Bergfink	
			<i>Calcarius lapponicus</i>	Lappsparv	VU
			<i>Calidris temminckii</i>	Mosnäppa	
			<i>Charadrius hiaticula</i>	Större strandpipare	
			<i>Charadrius morinellus</i>	Fjällpipare	
			<i>Chloris chloris</i>	Grönfink	
			<i>Emberiza schoeniclus</i>	Sävsparrv	VU
<b>Insekter</b>					
<i>Boloria eunomia</i>	Svartringland pärlormfjäril		<i>Gallinago gallinago</i>	Enkelbeckasin	
<i>Boloria thore</i>	Bäckpärlorm- fjäril		<i>Gallinago media</i>	Dubbelbeckasin	NT
<i>Erebia ligea</i>	Skogsgräsfjäril		<i>Gavia stellata</i>	Smålom	NT
<i>Erebia pandrose</i>	Fjällgräsfjäril		<i>Gavia arctica</i>	Storlom	
<i>Lycaena hippothoe</i>	Violettkantad guldinge	NT	<i>Haliaeetus albicilla</i>	Havsörn	NT
<i>Zygaena exulans</i>	Fjällbastard- svärmare		<i>Lagopus lagopus</i>	Dalripa	
			<i>Lagopus muta</i>	Fjällripa	
			<i>Loxia curvirostra</i>	Mindre korsnäbb	
			<i>Luscinia svecica</i>	Blåhake	


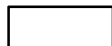
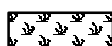
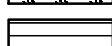



<i>Lymnocyptes minimus</i>	Dvärgbeckasin	
<i>Melanitta fusca</i>	Svärta	NT
<i>Motacilla flava</i>	Gulärta	
<i>Oenanthe oenanthe</i>	Stenskvätta	
<i>Perisoreus infaustus</i>	Lavskrika	
<i>Phalaropus lobatus</i>	Smalnäbbad simsnäppa	
<i>Phoenicurus phoenicurus</i>	Rödstjärt	
<i>Phylloscopus collybita</i>	Gransångare	
<i>Phylloscopus trochilus</i>	Lövsångare	
<i>Picoides tridactylus</i>	Tretåig hackspett	NT
<i>Plectrophenax nivalis</i>	Snösparv	
<i>Pluvialis apricaria</i>	Ljungpipare	
<i>Poecile cinctus</i>	Lappmes	VU
<i>Poecile montanus</i>	Talltita	
<i>Pyrrhula pyrrhula</i>	Domherre	
<i>Saxicola rubetra</i>	Buskskvätta	NT
<i>Sterna hirundo</i>	Fisktärna	
<i>Sterna paradisaea</i>	Silvertärna	
<i>Surnia ulula</i>	Hökuggla	
<i>Sylvia borin</i>	Trädgårdssångare	
<i>Tetrao urogallus</i>	Tjäder	
<i>Tetrastes bonasia</i>	Järpe	
<i>Tringa glareola</i>	Grönben	
<i>Tringa nebularia</i>	Gluttsnäppa	
<i>Tringa totanus</i>	Rödben	
<i>Turdus iliacus</i>	Rödvingetrast	
<i>Vanellus vanellus</i>	Tofsvipa	

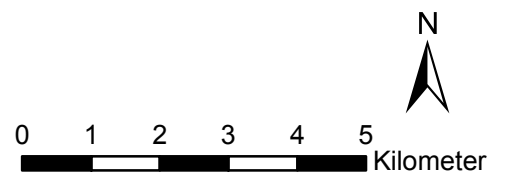
**Däggdjur**

<i>Gulo gulo</i>	Järv	VU
<i>Lemmus lemmus</i>	Fjälllämmel	
<i>Lynx lynx</i>	Lodjur	VU
<i>Martes martes</i>	Mård	
<i>Mustela erminea</i>	Hermelin	
<i>Mustela nivalis</i>	Småvessla	
<i>Ursus arctos</i>	Brunbjörn	NT



Bilaga 3. Karta med skötselområden tillhörande skötselplan för Marsfjällets naturreservat, utökning Daevnje, i Vilhelmina kommun. Dnr 511-2849-2017

-  1. Grandominerad barrnatskog med fri utveckling
-  2. Fjällbjörkskog och videbuskmark med fri utveckling
-  3. Våtmark med fri utveckling
-  4. Fjällhed med gräs- och risvegetation samt kalfjäll med fri utveckling
-  5. Fjälläng med natur- och kulturvårdande skötsel
-  6. Sjöar med fri utveckling
-  6. Vattendrag med fri utveckling

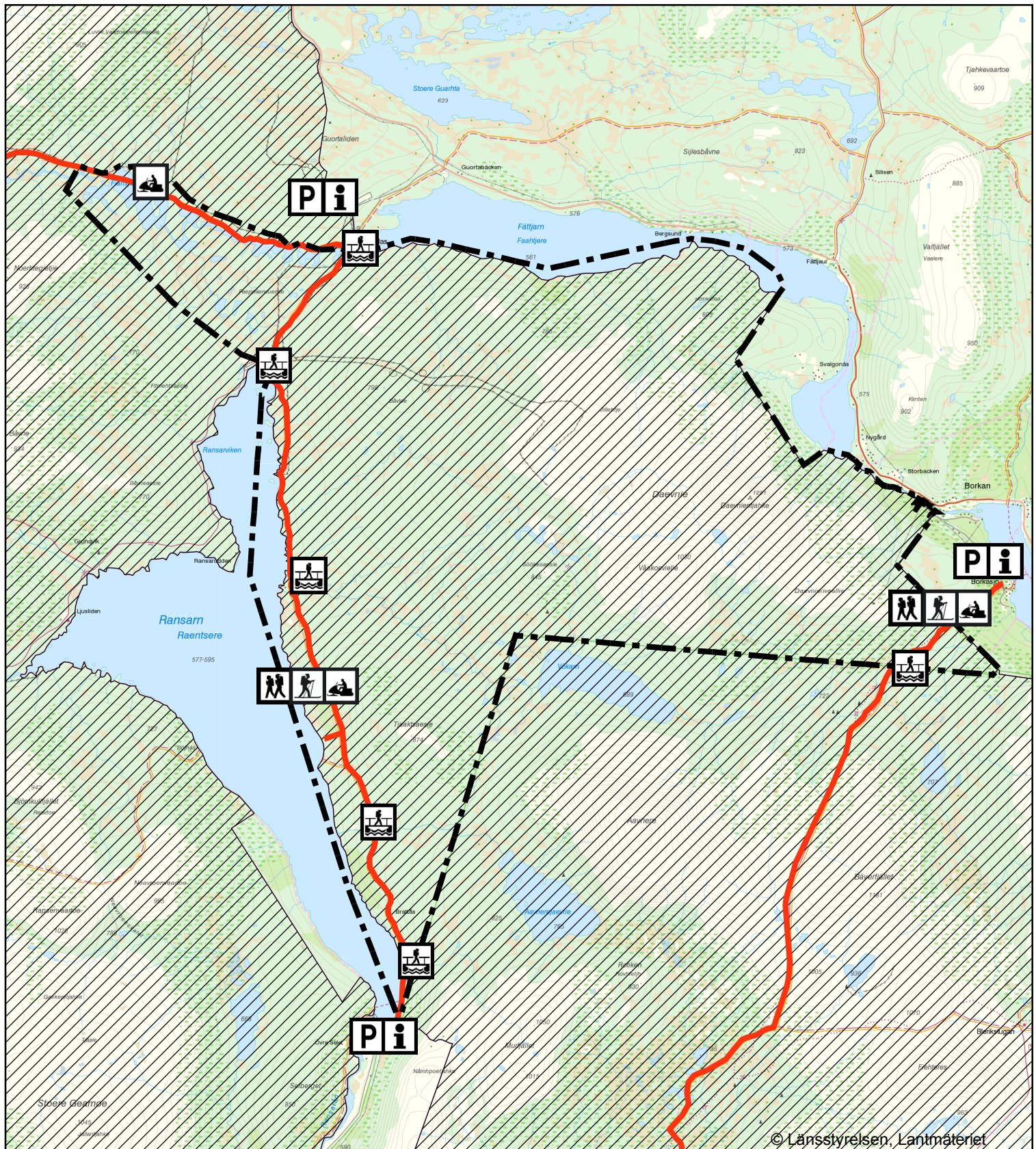






Bilaga 4. Karta över skötselområden vid Brattås tillhörande skötselplan för Marsfjällets naturreservat, utökning Daevnie, i Vilhelmina kommun. Dnr 511-2849-2017

- |          |   |
|----------|---|
| <b>1</b> | Slätteräng med slätter samt röjning av buskar - prio 1                        |
| <b>2</b> | Slätteräng med slätter samt röjning av buskar prio 2                          |
| <b>3</b> | Fuktäng längs bäck med röjning av buskar prio 2                               |
| <b>4</b> | Högörtäng med slätter samt röjning av buskar, prio 2                          |
| <b>5</b> | Huvudbyggnad  |
| <b>6</b> | Skogsbetad fjällbjörkskog med möjlighet till röjning, bete och slätter prio 3 |



Bilaga 5. Karta över friluftsanordningar och information tillhörande skötselplanen för Marsfjällets naturreservat, utökning Daevnie, i Vilhelmina kommun. Dnr 511-2849-2017.



Plats för informationsskylt



Parkering



Permanent regleringsområde för terrängkörning enligt terrängkörningslagen

### Övriga anläggningar



Statlig sommarled/vandring



Statlig vinterled/skidor



Statlig skoterled



Bro

0 1 2 3 4 5

Kilometer





Länsstyrelsen  
Västerbotten

## Hur man överklagar till regeringen

Om du är missnöjd med Länsstyrelsens beslut kan du överklaga det hos regeringen, men överklagandet ska lämnas eller skickas till Länsstyrelsen. Överklagandet ska vara skriftligt.

### Ange följande

#### *Grundkrav*

- Skriv vilket beslut som överklagandet gäller. Det gör du enklast genom att **ange beslutsdatum och ärendebeteckning, 511-2849-2017**.
- Redogör för varför du anser Länsstyrelsens beslut är felaktigt och hur du anser att beslutet bör ändras.
- Om du anlitar ombud bör en fullmakt sändas med.
- Om du har dokument som du anser stöder din ståndpunkt så bör du bifoga dem.

#### *Kontaktuppgifter*

Ange ditt namn, adress och telefonnummer.

### Skicka överklagandet

Du kan skicka överklagandet via e-post eller brev.

E-post [vasterbotten@lansstyrelsen.se](mailto:vasterbotten@lansstyrelsen.se)  
Brev Länsstyrelsen Västerbotten  
901 86 Umeå

Länsstyrelsen måste ha fått överklagandet senast den **14 december 2018**, annars kan överklagandet inte tas upp. Om den som överklagar är en part som företräder det allmänna, ska dock överklagandet ha kommit in inom tre veckor från den dag då beslutet fattades.