



Länsstyrelsen
Västerbotten

Beslut

Datum
2018-11-13

Ärendebeteckning
511-3207-2017
Arkivbeteckning
2402052

1(7)

Enligt sändlista

Beslut om utökning av naturreservatet Marsfjället i Vilhelmina kommun med delområdena Ingridsbränna, Kusmyran och Östra Svartsjöleden

(4 bilagor)

Beslut

Länsstyrelsen i Västerbotten förklarar med stöd av 7 kap 4 § miljöbalken (1998:808) att naturreservatet Marsfjället, beslutat av Länsstyrelsen 1988-01-25, dnr 11.121-2431-86, även ska omfattas av den geografiska utökning som framgår av bifogad karta, bilaga 1.

För de tillkommande delarna Ingridsbränna, Kusmyran och Östra Svartsjöleden ska beslutet om att bilda naturreservatet Marsfjället gälla i sin helhet med syfte, skäl och forskrifter enligt 7 kap. 4 §, 5 § första och andra styckena, 6 § och 30 § miljöbalken (se bilaga 2) samt med tillägg enligt detta beslut.

Med stöd av 3 § förordningen (1998:1252) om områdesskydd fastställer Länsstyrelsen bifogad skötselplan, bilaga 3, som ska gälla för de tillkommande delarna.

Beslutet riktar sig till var och en, fastighetsägare och innehavare av särskild rätt, vars rättigheter att använda mark- och vattenområden berörs inom reservatsområdet. Beslutet riktar sig även till allmänheten.

Länsstyrelsen beslutar att detta beslut ska kungöras.

Administrativa uppgifter för Marsfjällets naturreservat

Dossienummer	2402052
NVR-id	2001846
Natura 2000	Marsfjället SE0810059
Kommun	Vilhelmina
Län	Västerbotten
Lägesbeskrivning	35 km VSV Storuman, 35 km NNO Vilhelmina
Topografiska kartblad	23F Fatmomakke, 23G Dikanäs
Naturgeografisk region	33h, förfjällsregionen med huvudsakligen nordligt boreal vegetation; 36a, norra högfjällsregionen
Markägarkategori	Staten genom Naturvårdsverket
Förvaltare	Länsstyrelsen i Västerbotten

Administrativa uppgifter för delområdet Ingridsbränna

Lägesbeskrivning	12 km NNV Stalon, 1 km O Blaikliden
Mittkoordinat	N 7214210, E 536946 (SWEREF99 TM)
Totalareal	184 hektar
Landareal	184 hektar
Areal produktiv skog	149 hektar

Administrativa uppgifter för delområdet Kusmyran

Lägesbeskrivning	12 km NNO Stalon, 3 km NO Eriksberg
Mittkoordinat	N 7213420, E 546206 (SWEREF99 TM)
Totalareal	411 hektar
Landareal	409 hektar
Areal produktiv skog	277 hektar

Administrativa uppgifter för delområdet Östra Svartsjöliden

Lägesbeskrivning	10 km SV Daikanvik,
Mittkoordinat	N 7215168, E 553932 (SWEREF99 TM)
Totalareal	1935 hektar
Landareal	1841 hektar
Areal produktiv skog	1731 hektar

Syftet och skäl för beslutet

Syfte och skäl för naturreservatets utökade delar gäller enligt beslut för Marsfjällets naturreservat (dnr 11.121-2431-86), med tillägg att syftet även ska kunna uppnås genom naturvårdsbränning och avlägsnande av främmande arter vid behov.

Reservatsföreskrifter

Reservatsföreskrifter gäller enligt beslut för Marsfjällets naturreservat (dnr 11.121-2431-86) med följande kompletteringar.

För att uppnå och tillgodose syftet med naturreservatet beslutar Länsstyrelsen med stöd av 7 kap. 5, 6 och 30 §§ miljöbalken samt 22 § första stycket förordningen (1998:1252) om områdesskydd enligt miljöbalken att även nedan angivna föreskrifter och undantag från föreskrifter ska gälla för naturreservatets utökade delar Ingridsbränna, Kusmyran och Östra Svartsjöliden.

A. Föreskrifter enligt 7 kap. 5 § andra stycket miljöbalken om inskränkningar i rätten att använda mark- och vattenområden.

Det är förbjudet att:

- bygga om eller ändra befintlig byggnads eller anläggnings konstruktion, funktion eller användningssätt,
- anlägga parkeringsplats, stängsel, led, bro eller spång.

B. Föreskrifter enligt 7 kap. 6 § miljöbalken om vad fastighetsägare och innehavare av särskild rätt till fastighet förpliktigas att tåla.

Markägare och innehavare av särskild rätt till marken förpliktigas att tåla att följande anordningar uppförs och åtgärder vidtas för att tillgodose syftet med reservatet, där inget annat anges avses hela den utökade delen av reservatet:

3. uppsättning och underhåll av informationstavlor samt andra anordningar för friluftslivet, såsom leder med därtill hörande parkeringsplatser, broar, spänger, rastskydd och rastplatser,
4. naturvårdsbränning i delområdet Östra Svartsjöleden,
5. borttagning av främmande arter, exempelvis lärk och contorta,
6. undersökningar och dokumentation av områdets djur- och växtarter samt mark- och vattenförhållanden.

C. Föreskrifter enligt 7 kap. 30 § miljöbalken om rätten att färdas och vistas samt ordningen i övrigt, inom naturreservatet

Det är utan Länsstyrelsens tillstånd förbjudet att:

7. sätta upp tavla, plakat, affisch, skylt, inskrift och därmed jämförbar anordning annat än tillfälligt (högst en vecka).

Undantag från föreskrifterna

Reservatets föreskrifter ska inte utgöra hinder för

- a) förvaltaren av naturreservatet, eller den som förvaltaren uppdrar åt, att vidta de åtgärder som anges i B-föreskrifterna med stöd av 7 kap. 6 § miljöbalken i detta beslut,
- b) normalt underhåll av statliga leder med tillhörande anläggningar t.ex. broar, inom naturreservatet. Lederna markeras och skyltas i enlighet med Naturvårdsverkets riktlinjer,
- c) normalt underhåll av befintliga vägar och stigar. Träd som fallit eller hotar falla över väg eller stig får kapas men ska lämnas i reservatet,
- d) att bedriva renskötsel i enlighet med rennäringslagen (1971:437). I samband med renskötsel är det tillåtet att använda terrängfordon i enlighet med 1 § 4 punkten terrängkörningsförordningen (1978:594),
- e) jakträttsinnehavare att uppföra jaktorn förutsatt att jaktornet underhålls och avlägsnas om det inte längre nyttjas eller om jakträttsavtalet upphör, att upprätthålla siktgator, samt att transportera ut fällt högvilt med motorfordon.

Ärendets beredning

De tillkommande delområdena Ingridsbränna, Kusmyran och Östra Svartsjöleden inventerades av Länsstyrelsen år 2003–2004 i samband med regeringsuppdraget Statliga naturskogar och urskogsartade skogar (SNUS). Då konstaterades att dessa områden hyste mycket höga naturvärden.

Områdena ingick i den del av Statens fastighetsverks markinnehav som, i enlighet med riksdagsbeslut (Proposition 2008/09:214), ska skyddas som naturreservat. Områdena utpekades och avgränsades genom samråd mellan Statens fastighetsverk och Naturvårdsverket inom ramen för regeringsuppdraget angående naturvärdesbedömning av all statlig skogsmark (M2002/2121/Na).¹ Förvaltningen överfördes därefter till Naturvårdsverket enligt regeringsbeslut (M2010/01679/Na).

Reservatsförslaget har kommunicerats på Vilhelmina kommuns arbetsutskott den 17 september 2018. Kommunen hade inget att erinra mot förslaget.

Förslaget, inklusive A-, B-, och C-föreskrifter har samråtts med och godkänts av Naturvårdsverket och Havs- och vattenmyndigheten innan det sänts på remiss till övriga berörda sakägare och myndigheter.

Följande remissinstanser har yttrat sig över förslaget:

- Skogsstyrelsen har inga synpunkter på förslaget.

Övriga remissinstanser har avstått från att yttra sig.

Beskrivning av de tillkommande delarna

Ingridsbränna

Ingridsbränna ligger en mil nordnordväst om Stalon i Vilhelmina kommun. Området gränsar i norr mot Marsfjällets naturreservat och sträcker sig i söder ner till Marsån. Ingridsbränna är en produktiv sydsluttning med mycket höga naturvärden. I sluttningen löper flera parallella fuktdrag med rörligt markvatten och mindre bäckar. Skogen i Ingridsbränna domineras av en sen granskogssuccession, med undantag av de nedre delarna som är en granbränna. Området är bitvis högproduktivt.

Kusmyran

Kusmyran ligger en mil norr om Stalon i Vilhelmina kommun, i en sydsluttning ner mot Fatsjön, och gränsar i norr mot Marsfjällets naturreservat. Genom området rinner ett flertal bäckar. Den västra delen är flack medan den östra delen har en del branta partier med rörligt markvatten. I norra delen finns inslag av myrmosaik. Området domineras av urskogsartad granskog på frisk mark av blåbärstyp. Skogen är präglad av höjdläget och utgörs av en sen, fullskiktad granskogssuccession med riklig

¹ Naturvårdsverket. 2006. *Skyddsvärda statliga skogar. Samråd om områden på Statens fastighetsverks markinnehav i Norrbottens, Västerbottens och Jämtlands län*. Rapport 5573.

förekomst av gamla träd och död ved. I den norra delen finns ett stråk med en äldre granbränna. I de brandpräglade delarna finns mindre partier med ett fåtal stubbar.

Östra Svartsjöleden

Östra Svartsjöleden är ett kuperat och variationsrikt förfjällslandskap som ligger strax väster om den delen av Vojmsjön som kallas Vikenviken, ca 20 km sydost om Dikanäs. Centralt ligger Östra Svartsjöledens två bergstoppar, vilka omges av ett småkuperat landskap med otaliga småhål och sänkor som ofta är vattenfyllda. Flera bäckar rinner genom området. I norra delen av området återfinns Övreländets branta sydsluttningar. Nedanför denna rinner Matskanån med tjärnsystemet Övre-Nedre Bleriken. Landskapet är genomgående blockigt, ibland med inslag av små blockhav. Större delen av området domineras av gammal tallskog med utpräglad naturskogskaraktär. I områdets övre västra delar och i fuktigare svackor och sänkor mellan de torrare tallbevuxna kullarna förekommer också granbestånd med glest blåbärsris. Västra delen domineras av mosaiker av tall och självgallrande granskogar som föryngrats av brand. I mindre delar av området, längs den väg som dragits in i området, finns mer triviala tallbestånd där alla gamla tallar plockats ut och skogen har underröjts. Det finns även en ung lärkplantering.

Länsstyrelsens motivering

Motivet till utökningen av Marsfjällens naturreservat med Ingridsbränna, Kusmyran och Östra Svartsjöleden är att bevara områdets helhetsvärden i form av ett stort sammanhängande fjäll- och fjällskogsområde med en stor variation i naturtyper och arter. Skyddet bidrar också till bättre grön infrastruktur och gynnsamma förutsättningar för biologisk mångfald på landskapsnivå.

Utökningen av Marsfjällets naturreservat bidrar till att nå miljö kvalitetsmålet *Levande skogar* genom att omkring 2200 hektar produktiv skogsmark ges ett långsiktigt skydd. Utökningen bidrar även till att nå miljömålet *Ett rikt växt- och djurliv* genom att förekommande typiska arter ges ett långsiktigt skydd, samt det nationella friluftsmålet *Tillgänglig natur för friluftsliv* genom att naturmiljöernas upplevelsevärden bevaras.

Områdena utgör helt eller delvis riksintressen för rennäringen. Östra Svartsjöleden är utpekad som kärnområde medan Kusmyran och Ingridsbränna berör flyttleder. I och med reservatsbeslutet undantas områdena från skogsbruk och annan exploatering som kan försvåra renskötseln.

Länsstyrelsens bedömning

Länsstyrelsen bedömer att skogsbruk eller annan exploatering inte går att förena med ett bevarande av områdenas höga naturvärden.

Naturreservat är en lämplig skyddsform för områden som är stora och sammansatta med flera olika värdefulla naturmiljöer och där det krävs starka

restriktioner under lång tid för att värdena ska kunna bevaras och utvecklas. Därför har Länsstyrelsen bedömt att Ingridbränna, Kusmyran och Östra Svartsjöleden i enlighet med miljöbalkens mål om skydd av värdefulla natur- och kulturmiljöer och bevarande av biologisk mångfald (1 kap. 1 § miljöbalken) bör förklaras som naturreservat enligt 7 kap. 4 § miljöbalken.

Länsstyrelsen bedömer att de positiva effekterna av att bevara området överväger de negativa effekterna som orsakas av inskränkningarna i markanvändning. Vid avvägning enligt 7 kap. 25 § har Länsstyrelsen funnit att föreskrifterna i detta beslut inte går längre än vad som krävs för att syftet ska uppnås.

Konsekvensutredning

I enlighet med vad som sägs i 4 och 5 §§ förordningen (2007:1244) om konsekvensutredning vid regelgivning, bedömer Länsstyrelsen att ordningsföreskrifterna enligt 7 kap. 30 § miljöbalken innebär så begränsade kostnadsmissiga och andra konsekvenser att det saknas skäl för en konsekvensutredning av regelgivning.

Upplysningar

Länsstyrelsen vill erinra om att utöver reservatsföreskrifterna gäller även andra lagar, förordningar, och föreskrifter för området.

Länsstyrelsen kan med stöd av 7 kap. 7 § miljöbalken medge dispens från meddelade föreskrifter för naturreservatet om det finns särskilda skäl och om det är förenligt med förbudet/föreskriftens syfte.

Enligt 29 kap. 2 och 2a §§ miljöbalken gäller bland annat att brott mot föreskrift som meddelats enligt 7 kap. miljöbalken kan medföra straffansvar. Har någon vidtagit åtgärd i strid med meddelad föreskrift, kan länsstyrelsen enligt 26 kap. 9 och 14 §§ miljöbalken vid vite förelägga om rättelse.

Enligt 4 § skogsvårdslagen (1979:429) ska lagens bestämmelser eller föreskrifter inte tillämpas i den mån de strider mot föreskrifter som har meddelats med stöd av 7 kap. miljöbalken.

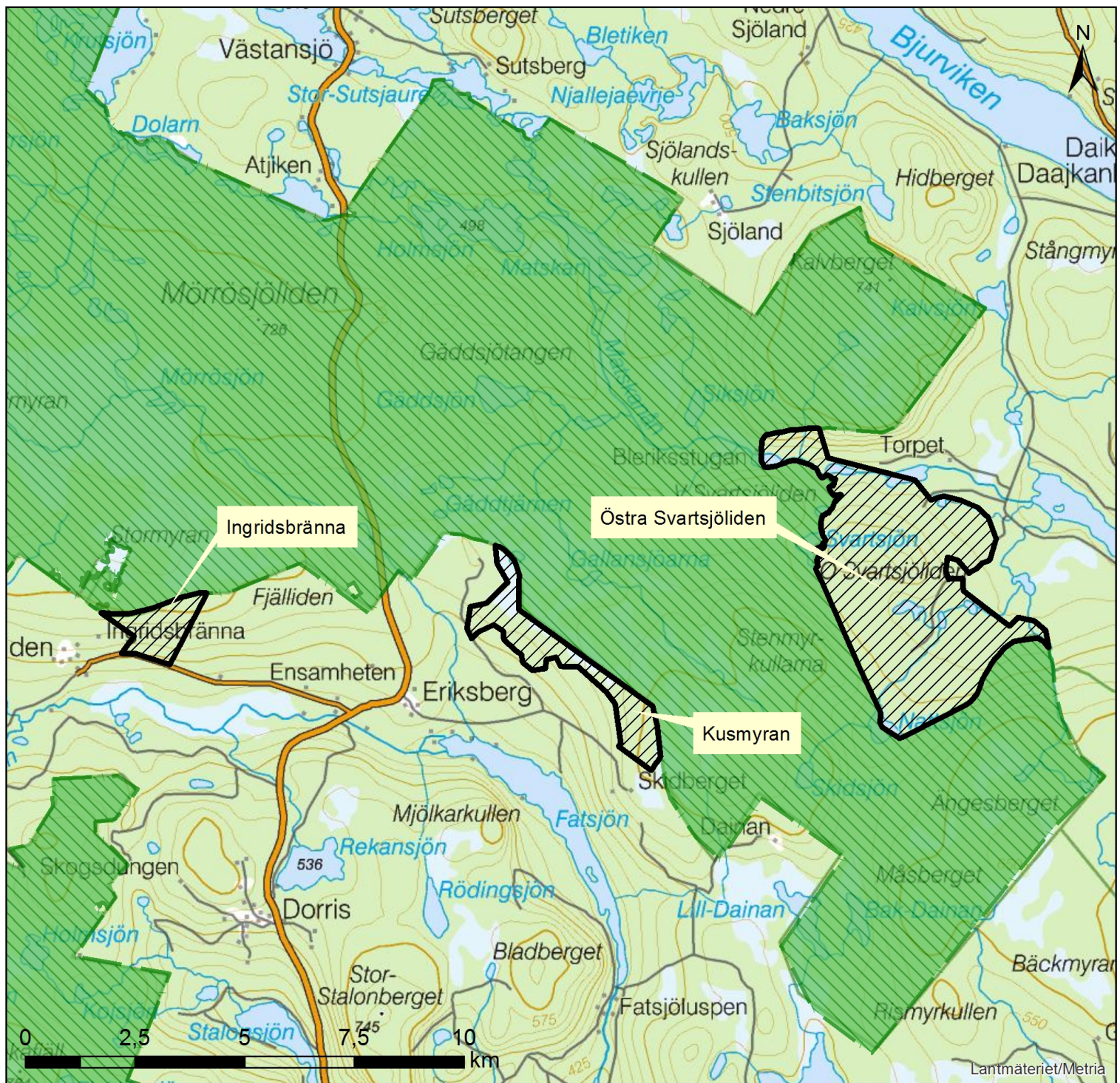
Detta beslut kan överklagas hos regeringen, Miljö- och energidepartementet, se bilaga 4.


Magdalena Andersson


Anna Hallmén

Bilagor

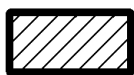
1. Beslutskarta
2. Beslut för Marsfjällets naturreservat, 1988-01-25 (dnr 11.121-2431-86)
3. Skötselplan för Ingridbränna, Kusmyran och Östra Svartsjöleden
4. Hur man överklagar



Utökning av naturreservat Marsfjället

Vilhelmina kommun
Västerbottens län

Bilaga 1 till beslut
med dnr 511-3207-2017



Utökning

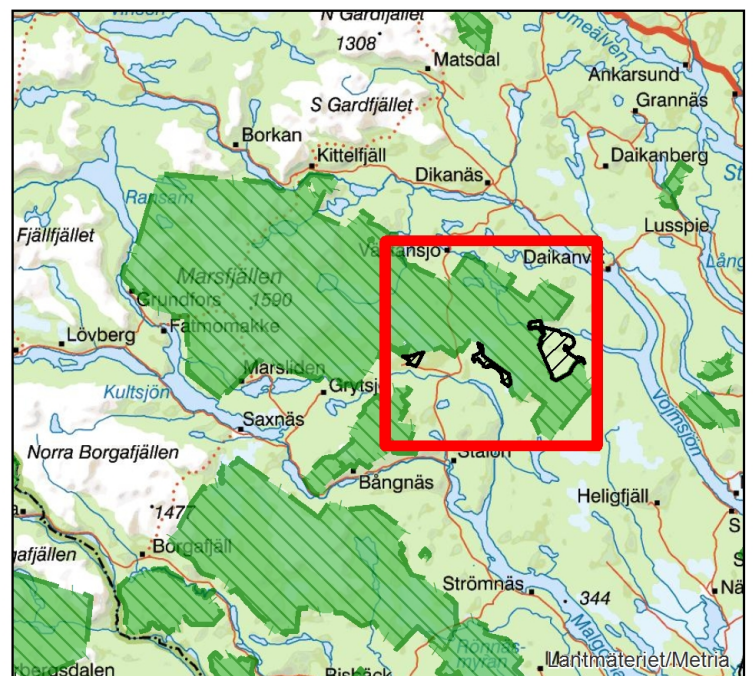


Naturreservat



Länsstyrelsen
Västerbotten

Bakgrundskartor © Lantmäteriet



Till
enligt sändlista

Förordnande om naturreservat för urskogsartade fjällbarrskogar
och fjäll i Västerbottens län
(11 bilagor)

Administrativa uppgifter om reservaten och beskrivning av
områdena, se bilaga 1 - 8.

Länstyrelsens beslut

Länstyrelsen beslutar att följande fjällnära urskogsartade
barrskogar och fjäll skall vara naturreservat (7 §
naturvårdslagen) Namnen på naturreservaten anges nedan. Beslutet
innebär också att Vindelfjällens naturreservat utvidgas.

1. Oxfjället
2. Blaikfjället (kronans mark)
3. Gitsfjället
4. Marsfjället
5. Skalmodal
6. Kirjesålandet (utvidgning av Vindelfjällen)
7. Matsorliden (utvidgning av Vindelfjällen)
8. Giertsbäcksdalen (utvidgning av Vindelfjällen)

Naturreservatens avgränsning har angetts på bifogade kartor.
Reservaten omfattar enbart statlig mark. Enklaver av enskild
mark, ströänger och liknande som ligger inom de på kartan
redovisade reservaten ingår således inte. För ett område vid
Mattaberg på Tärna-Stensele allmänning förordnas nu om be-
stämmelser enligt 11 § naturvårdslagen (se nedan under Kirjeså-
landet).

Renskötsel, jakt och fiske kan ske inom ramen för naturreser-
vatens syften. I övrigt behöver områdena skyddas mot alla
former av markutnyttjande som direkt påverkar deras natur.

Föreskrifter om inskränkningar i rätten att förfoga över fastig-
heter inom reservaten (8 § naturvårdslagen)

Utöver vad som eljest gäller är det förbjudet att

1988-01-25

11.121-2431-86

1. Uppföra helt ny byggnad eller anläggning
2. Anlägga väg
3. Anlägga luft- eller markledning
4. Bedriva täkt av berg, sten, grus, jord eller torv
5. Borra, spränga, gräva, schakta, utfylla eller tippa
6. Dika, dämna eller vidta vattenreglering
7. Fälla växande eller döda träd, upparbeta vindfällan eller vidta någon skogsvårdsåtgärd.
8. Plantera in för trakten främmande djurart.
9. Framföra motordrivet fordon på barmark i terrängen med undantag för uttransport av redan fälld älg.
10. Använda kemiska bekämpningsmedel på land eller vatten.

Utan länsstyrelsens tillstånd är det förbjudet att

11. Sprida ut kalk på land.
12. Sprida ut kalk i vatten.

Utan hinder av ovanstående föreskrifter får renskötsel utövas i enlighet med rennäringslagen med undantag för fällning av torrträd.

Föreskrifter om skyldighet att tåla visst intrång (9 § naturvårdslagen)

Markägare och innehavare av särskild rätt till marken förpliktas tåla att följande anordningar utförs och åtgärder vidtas för att tillgodose ändamålet med reservatet nämligen

1. Utmärkning och information om reservatet.
2. Uppsättning av informationstavlor.

Föreskrifter om vad allmänheten har att iaktta inom reservaten (10 § naturvårdslagen)

Utöver vad som eljest gäller är det förbjudet att

1. Klättra i boträd eller medvetet uppehålla sig närmare rovfågelbo, lya eller gryt än 100 m.
2. Göra åverkan på mark eller växtlighet, torrträd och vindfällan inräknade.

3. Framföra motordrivet fordon på barmark i terrängen.

Särskilda föreskrifter för vissa områden

4 Marsfjället

Punkt 9 under bestämmelserna om rätten att förfoga över fastighet (8 § naturvårdslagen) skall inte gälla för rennäringsen på kalfjällsdelarna av reservatet eller på lederna upp till kalfjället.

Om regeringen inom tio år beslutar att Fatsjö kraftverk skall byggas gäller inte bestämmelserna i detta beslut för byggandet av Fatsjö kraftverk. Länsstyrelsen förutsätter emellertid att detta i så fall sker med minsta möjligt intrång i naturreservatet.

6 Kirjesålandet

För Kirjesålandet både för kronans mark och den del som ligger på Tärna-Stensele sockenallmänning gällde interimistiskt skydd i tre år från 1984-12-20. Länsstyrelsen beslutar nu (11 § naturvårdslagen) att det skall vara förbjudet att utan länsstyrelsens tillstånd utföra någon av de åtgärder under punkterna 1 - 11 som finns redovisade under "Föreskrifter om inskränkningar i rätten att förfoga över fastighet inom reservatet". Beslutet enligt 11 § naturvårdslagen gäller för den del av Kirjesålandet som är belägen på Tärna-Stensele sockenallmänning. Avgränsningen är den som bör gälla för ett slutligt reservat och framgår av bifogade karta. Det gäller under en tid av ett år från 1988-01-25. Beslutet gäller utan hinder av anförda besvär.

Föreskrifter om vård och förvaltning (9 § naturvårdsförordningen)

Syftet med vården och förvaltningen

Reservatens nuvarande struktur med endast ringa påverkad urskogsartad fjällbarrskog, fjällbjörkskog och fjäll skall bevaras. De anordningar för besökare som behövs skall anpassas till detta mål. Inom ramen för detta mål skall länsstyrelsen verka för att reservaten i ökad omfattning utnyttjas för ett verkligt vildmarksanknutet friluftsliv. Det skall ske i nära samråd med berörda samebyar med hänsyn till områdenas centrala betydelse för deras näring. De förvaltningsinsatser som dessa reservat föranleder är i huvudsak utmärkning, tillsyn och information.

Naturvårdsförvaltare

Länsstyrelsen skall vara naturvårdsförvaltare.

Ett särskilt rådgivande organ, samrådsgruppen för Vindelfjällens naturreservat finns. Den skall också behandla frågor för de områden som Vindelfjällen nu utvidgas med.

För Oxfjället, Blaikfjället, Gitsfjället, Marsfjället och Skalmodal skall motsvarande samrådsgrupp inrättas. I den skall således förutom länsstyrelsen ingå representanter för Dorotea och Vilhelmina kommuner, lantbruksnämnden, domänverket, Vilhelmina revir, samt Vilhelmina södra och norra samebyar.

Skötselplan

Länsstyrelsen fastställer bifogade principskötselplan som i tillämpliga delar skall gälla för samtliga reservat (bilaga 9).

En särskild skötselplan skall dessutom snarast upprättas för Marsfjället. Den skall utarbetas i nära samråd med berörd sameby. Skötselplanen för Vindelfjällen skall revideras så att den också omfattar Kirjesålandet, Matsorliden och Giertsbäcksdalen. Husbehovsavverkning för bofast ortsbefolkning skall behandlas i dessa planer. Skötselplanerna kommer att bli föremål för styrelsens ställningstagande.

Särskilda skötselplaner skall på sikt utarbetas för samtliga reservat och även innehålla släckningsplaner i den händelse skogsbrand skulle uppstå.

Redogörelse för ärendet

Domänverket drog 1952 upp en särskild skogsodlingsgräns för barrskogen upp mot fjällkedjan. Därefter har inte något skogsbruk bedrivits inom dessa delvis landskapstäckande barrskogar. Motiven för skogsodlingsgränsen var bl a att osäkerhet rådde om det var möjligt att föryngra dessa fjällnära skogar om de avverkades. Andra motiv var naturvård och rennäring. Sedan 1952 har i olika tidsskeden i diskussion om att behålla skogsodlingsgränsen motiven växlat mellan dessa intressen. Omkring 1980 började emellertid domänverket planera för skogsbruk ovanför skogsodlingsgränsen, vilket innebar att en intressekonflikt uppstod mellan naturvård och skogsbruk. Länsstyrelserna och naturvårdsverket genomförde då en inventering av fjällnära urskogsartade barrskogar. Med denna inventering som grund enades domänverket och naturvårdsverket 1984 om att de i detta beslut upptagna områdena skulle sparas för framtiden. För ett av områdena i Västerbottens län, Kirjesålandet, kunde man inte enas utan frågan hänsköts till regeringen, som beslutade att området skulle bevaras för framtiden och att skogsbruk inte skulle bedrivas.

Naturvårdsverkets och domänverkets överenskommelse samt regeringens beslut var provisoriska administrativa åtgärder i avvaktan på beslut om långsiktigt skydd med stöd av naturvårdslagen. Regeringen uppdrog 1985-09-05 åt naturvårdsverket, att efter samråd med berörda länsstyrelser samt med utgångspunkt främst i naturvårdslagens bestämmelser utarbeta underlag för permanenta skydds- och förvaltningsformer

för de totalt 55 aktuella områdena i de olika fjällänen. I uppdraget angavs att verket skall lämna förslag till lämpliga principer för skyddsföreskrifter, detaljavgränsningar, naturvårdsförvaltning m m. Skyddsföreskrifterna skulle utformas så enhetligt som möjligt och områdenas avgränsning på karta och i terrängen göras lättfattlig och ändamålsenlig. Vidare framhölls att för mark inom områdena, som inte ägs av staten, bör skyddsåtgärderna i största möjliga utsträckning samordnas med de skyddsåtgärder som vidtas beträffande statens mark.

Vart och ett av de avgränsade fjällnära skogsområdena har sådana värden från naturvårdssynpunkt att de uppfyller naturvårdslagens krav för naturreservat.

Regeringens uppdrag innehåller inga preciserade direktiv om vilken skyddsform som skall tillämpas. Skyddet skall dock i huvudsak grundas på naturvårdslagens bestämmelser. Det understryks också att skyddsföreskrifterna bör vara enhetliga. Därmed saknas också i praktiken annat alternativ till skydd enligt naturvårdslagen än som naturreservat.

Detaljavgränsning av områdena har gjorts av länsstyrelsens naturvårdsenhet i samråd med berörda domänverksrevir.

Naturreservatsbestämmelserna och principerna för vård och förvaltning har utformats gemensamt av naturvårdsverket och berörda länsstyrelser.

Statens naturvårdsverk, Svenska samernas riksförbund gemensamt för berörda samebyar, domänverket, Sorsele, Storumans, Vilhelmina och Dorotea kommuner, domänverket, lantbruksnämnden, Tärna - Stensele allmänningsskog samt Svenska naturskyddsföreningen med berörda kretsar har yttrat sig. Skrivelser har dessutom inkommit från Sorsele och Vilhelmina allmänningsskogar samt från enskilda markägare i Grytsjö, Blaikliden och Marsliden.

För särskilda kommentarer till de olika reservaten, se bilaga 1-8.

Områdenas betydelse och behov av skyddad vård

Områdena utgör länets och några av landets mest skyddsvärda urskogsområden. De har höga allmänekologiska, zoologiska och botaniska värden. För flera hotade och sällsynta arter utgör de livsmiljön. Områdena har även höga värden för friluftslivet genom vildmarks karaktären och den anslående orörda skogs- och fjällnaturen.

Urskogarna och angränsande fjäll består av hela intakta landskap eller landskapsavsnitt med stora inslag av andra orörda naturtyper - myr, vatten, fjällhed m m. Ca hälften av områdenas areal utgörs av andra markslag än barrskog. De olika markslagens ekosystem är invävdade i och beroende av varandra. Landskapets i

1988-01-25

11.121-2431-86

sin helhet genuina, orörda karaktär är en given grundfaktor vid definitionen av reservatens syfte.

Det principiella målet för ett urskogsreservat är att bevara urskogens ekosystem i orört och ostört tillstånd och att låta de naturliga processer som formar urskogsmiljön löpa fritt. I ekosystemet ingår såväl mark och vatten som växter och djur. Med naturliga processer avses både de långsamma förändringar som sker i vegetationen och de mer eller mindre regelbundet återkommande, omdanande rubbningarna av denna utveckling. Exempel på rubbningar är bränder, stormfällning och utslagning av vegetation genom tillfälliga extrema klimatförhållanden. Även faunans långsiktiga förändringar, eller fluktuationer - vilka i hög grad är knutna till vegetationsförändringar - ingår i de naturliga processerna.

De flesta av de urskogar i fjällområdet som avsätts som naturreservat är tillräckligt stora och välavgränsade för att i väsentlig grad kunna fungera som självständiga barrskogsekosystem med fortsatt fri utveckling av de processer som formar miljön och med relativt naturlig frekvens av de djurarter som förekommer här. Urskogarna ligger dessutom som kärnor i en större skogsregion längs fjällkedjan, vilket i sin helhet har ett från landets övriga barrskogar avvikande, ostörd karaktär. Genom de naturliga grunddragen i detta mycket stora sammanhängande barrskogar torde det finnas en unikt god förutsättning att de avgränsade naturreservaten skall kunna fortleva som naturliga skogsekosystem.

Det går dock inte att betrakta urskogarna som helt oberoende öar i det större delvis kulturpåverkade landskapet. Skogsbruk, jakt, brandbekämpning m m i urskogarna omgivning, påverkar indirekt även urskogarnas vegetation och fauna. Målet torde därför behöva modifieras till att avse bevarande av urskogens ekosystem och naturliga processer i ett i huvudsak orört tillstånd.

Reservaten innehåller intresseväckande naturmiljöer och en ökad besöksfrekvens från allmänhetens sida kan förväntas. En sådan utveckling är positiv och förenlig med den grundläggande tanken att naturreservaten helst bör vara till gagn för både naturskydds- och friluftsinressen. Eftersom den orörda miljön är grunden till både naturskyddet och den speciella naturupplevelsen måste dock denna miljö värnas så att den inte förlorar i kvalitet vad gäller både orörd miljö och tillhörande naturupplevelser.

Utnyttjande av urskogsreservaten för sådan forskning och miljöövervakning som är viktig i ett större naturvårdssammanhang eller för ekologisk grundforskning är helt förenligt med urskogsreservatens ändamål. Även forskningen måste dock underordnas bevarandeaspekterna och bedrivas på ett sådant sätt att områdena inte skadas.

Ändamålet med reservaten är således att bevara urskogens och olika fjällnaturtypers ekosystem och naturliga processer samt

1988-01-25

11.121-2431-86

landskapets orörda karaktär i väsentligen orört och ostört tillstånd för framtiden. Ändamålet är även att - inom ramen för detta mål - ge möjlighet till friluftsliv och vetenskaplig forskning i orörd natur.

Särskilda motiv för de olika reservaten framgår av bilaga 1-8.

Samordning med rennäringen

Reservaten är av stort värde för rennäringen genom att de innehåller hänglavskogar. De idag tydligast synliga spåren av samernas renskötsel är stubbar efter hänglavsförande träd vilka fällts för att göra trädlavarna åtkomliga för renarna. Lokalt kan sådana stubbar påträffas relativt rikligt men också saknas över stora områden.

Förutom fällningen av lavbärande träd har avverkningar skett för vedbrand, främst torrträd, samt för andra husbehovsändamål.

Totalt sett har dock samernas avverkningar haft liten inverkan på skogsekosystemet. Renen som växtätare har alltid varit en viktig ekologisk faktor i den fjällnära skogen.

Det är viktigt att se till naturvårdens och rennäringens starka gemensamma bevarandeintressen i den fjällnära skogen och att samordna dessa intressen inom reservatens ram. Eftersom reservaten garanterar att vidsträckta hänglavskogar långsiktigt bevaras från omdanande skogsbruk, vägar etc, torde de vara av stor nytta för rennäringen.

Länsstyrelsen är emellertid medveten om att avsättandet av dessa reservat inte innebär en helhetslösning för rennäringens behov av hänglavskogar och årstidsbeten. Skogsbruket måste också fortsättningsvis ta största möjliga hänsyn till rennäringen inom områdena där skogsbruk kan bedrivas.

Jakt och fiske

De stammar av olika djurarter som förekommer i den fjällnära skogen är utsatta för periodvis mycket hårda förhållanden vad gäller klimat och tillgång på föda. De flesta arters numerär bestäms i första hand av sådana förhållanden. Jaktens påverkan på faunan är - utom då det gäller större rovdjur och älg - troligen marginell jämfört med naturligt gynsamma och ogynsamma perioder. Den jakt som sedan lång tid bedrivits i de aktuella urskogsområdena torde därför inte påtagligt påverka ekosystemen och kan fortsätta även när områdena avsatts som reservat.

Några särskilda inskränkningar i fisket behövs inte för att tillgodose reservatets syfte. Utsättning av främmande fiskarter och bekämpning av fisk med kemiska medel är dock åtgärder som inte kan accepteras. Kalkning av försurade sjöar för att bibehålla den naturliga fiskstammen kan tillåtas efter prövning i

1988-01-25

11.121-2431-86

varje särskilt fall. Kalkning på land i tillrinningsområden bör inte tillåtas.

Ortsbefolkningens avverkning för husbehov

I vissa mindre delar av de nu beslutade naturreservaten har upplåtelser för avverkning av brännved och sågvirke för husbehov förekommit. Det gäller bl a södra delen av Marsfjället mot Grytsjö och Blaikliden samt västligaste delarna av Kirjesålandet. Inom områden där husbehovsavverkning tidigare förekommit avser länsstyrelsen också fortsättningsvis ge tillstånd till avverkning i ungefär samma omfattning som tidigare. Dessa frågor skall också behandlas i kommande detaljskötselplaner för de olika reservaten.

Naturvårdsförvaltning

I samband med att Vindelfjällens naturreservat bildades 1974 prövades frågan om naturvårdsförvaltningen ingående för den här typen av naturreservat. Till sådana fjäll och fjällskogsområden är en rad olika intressen knutna. Därför bedömdes länsstyrelsen vara den myndighet som genom sitt vida samhällsansvar var bäst lämpad att vara naturvårdsförvaltare. Länsstyrelsen är regional naturvårdsmyndighet och har enligt naturvårdsförordningen ett övergripande ansvar för naturvårdsförvaltningen i länet och är dessutom ansvarig för drift och underhåll av de statliga fjälllederna. För naturvårdsförvaltningen av Vindelfjällen och arbetet med fjällederna har länsstyrelsen särskild anställd personal i fjällområdet. Enligt naturvårdsverket måste med hänsyn till rådande knapphet på medel naturvårdsförvaltningen av nu beslutade reservat ske genom omfördelning av arbetsuppgifterna för länsstyrelsens nuvarande förvaltningspersonal i fjällområdet.

Domänverket var i detta ärende i ett inledande skede enig med länsstyrelserna och naturvårdsverket om att länsstyrelserna skulle vara naturvårdsförvaltare. Domänverket har emellertid senare i sitt yttrande ansett sig böra få denna uppgift i Dorotea och Vilhelmina. Lantbruksnämnden däremot har ansett att länsstyrelsen bör vara naturvårdsförvaltare. Detta speglar ungefär den diskussion som föregick länsstyrelsens ställningstagande till naturvårdsförvaltningen för Vindelfjällen. Några nya skäl för att länsstyrelsen inte skulle vara naturvårdsförvaltare för naturreservat i fjällområdet har inte framkommit.

Genom att så många olika samhällsintressen är knutna till fjällen och det fjällnära området är länsstyrelsen fortfarande genom sitt breda samhällsintresse bäst lämpad att vara naturvårdsförvaltare i fjällområdet. Därigenom hålls också möjligheten att skapa en särskild enhet för detta arbete öppen. En sådan organisation finns i Norrbottens län och har inneburit ökade resurser.

1988-01-25

11.121-2431-86

Staten bekostar naturvårdsförvaltningen genom naturvårdsverkets anslag H5, Vård av naturreservat.

Blaikfjället, enskild mark

Länsstyrelsen är införstådd med att Blaikfjället har stora naturvärden.

Med nu föreliggande beslut och i övrigt gällande restriktioner på markanvändningen är mycket stora områden skyddade i denna del av länet. Vid avvägning mellan naturvårdens intressen och behovet av arbetstillfällen och skogsråvara anser länsstyrelsen - därför i likhet med skogsvårdsstyrelsen, berörda kommuner och markägare - att naturreservatet för Blaikfjället kan begränsas till den av staten ägda marken.

Säkerställande av övrig berörd enskild mark

I regeringens uppdrag framhölls att för mark som inte ägs av staten inom de redovisade områdena borde skyddsåtgärderna i största möjliga utsträckning samordnas med de skyddsåtgärder som vidtas beträffande statens mark.

Naturvårdsverket förhandlar med SCA om förvärv av mark vid Rissjö, som skall ingå i Gitsfjället. När dessa förhandlingar slutförts får avgränsningen av Gitsfjället revideras i detta avsnitt.

Inom Kirjesålandet ingår ett område som ägs av Tärna -Stensele allmänning och där förordnande gäller enligt 11 § naturvårdslagen. Förhandlingar om förvärv av området skall bedrivas. Om dessa förhandlingar skulle misslyckas kan länsstyrelsen ändå pröva förordnade om naturreservat. Frågan om intrångsersättningsningens storlek får i så fall fastställas av fastighetsdomstolen.

Nalovardo, domänreservat

Nalovardo är ett av de områden som enligt regeringens uppdrag skulle skyddas enligt naturvårdslagens bestämmelser. I sitt remissvar tillstyrkte Sorsele kommun och domänverket naturreservat. Därefter har företrädare för kommunen och Sorsele revir till länsledningen framfört att domänreservat var bättre med hänsyn till domänverkets stora friluftssatsning främst på fiske i Sorsele.

Domänverket har under 1987 avsatt Nalovardo som domänreservat.

Länsstyrelsen beslutar med hänvisning till ovanstående att inte bilda naturreservat för Nalovardo.

1988-01-25

11.121-2431-86

Detta beslut kan överklagas hos regeringen, se bilaga.

Beslut i detta ärende har fattats av länsstyrelsens styrelse.

I styrelsens beslut deltog landshövding Sven Johansson jämte ledamöterna Lorenz Andersson, Hans Berglund, Bert-Ove Bäckman, Nils Häggström, Laila Johansson, Kjell Kling, Yngve Lauritz, Mats Lindberg, Sverker Lindberg, Kerstin Lundström, Stefan Löfstedt, Ernst Löwgren, Torsten W Persson och Allan Sjöström.

I den slutliga handläggningen deltog även länsantikvarie Karin Eriksson, länsråd Harry Forsell, planeringsdirektör Harald Frisendahl, förste länsassessor Percy Gustavsson, överlantmätare Tore Kvarnbrink, avdelningsdirektör Per Erik Persson, föredragande, samt länsarkitekt Märt Searm.

Mot beslutet beträffande Blaikfjället enskild mark anmäldes avvikande mening av avdelningsdirektör Per Erik Persson enligt bilaga.


Sven Johansson


Per Erik Persson

Bilagor

Kartor

Avvikande mening beträffande Blaikfjället enskild mark
Besvärshänvisning

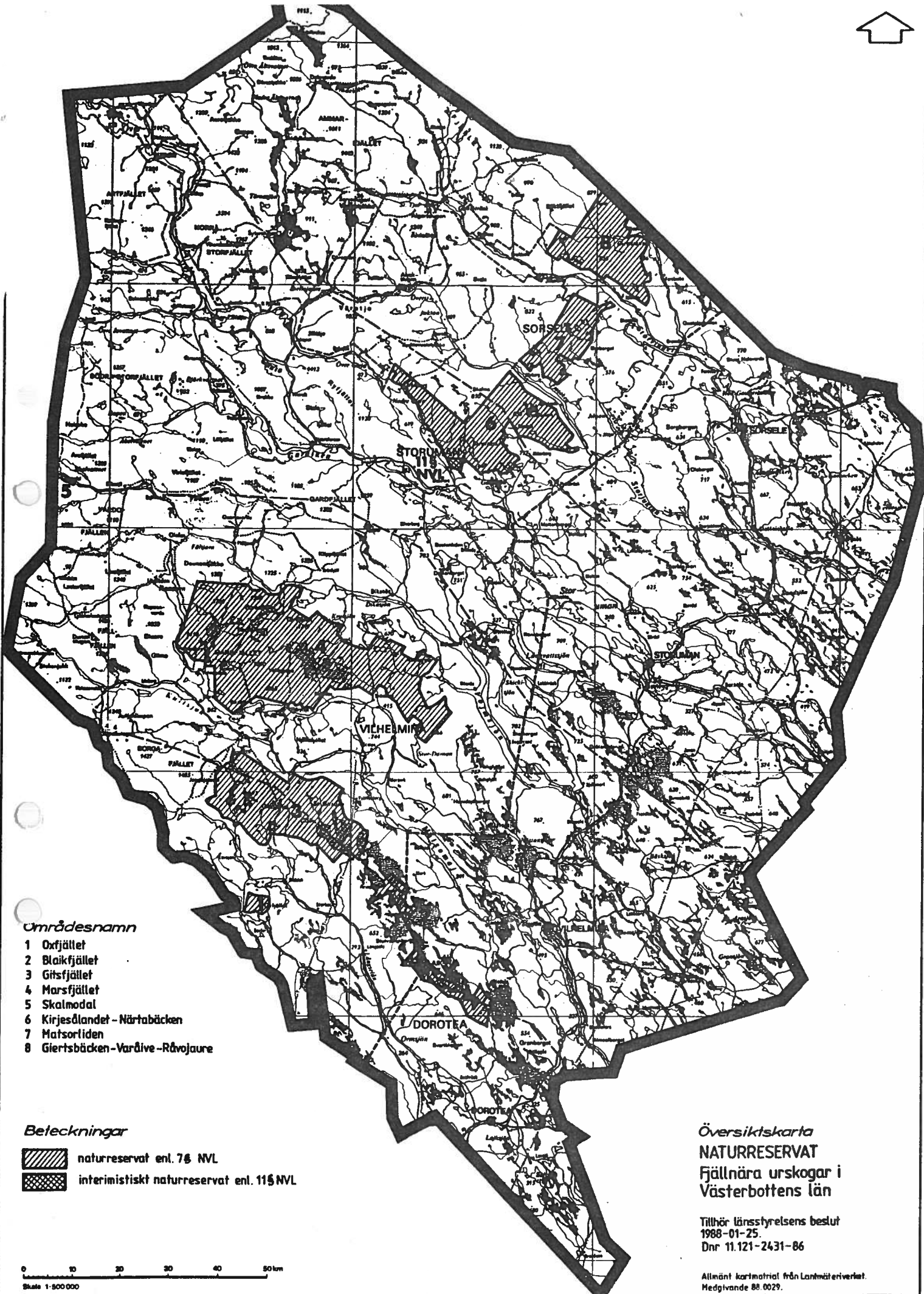
SÄNDLISTA

Domänverket, centralförvaltningen
Domänverket, Umeå distrikt
Domänverket, Vilhelmina revir
Domänverket, Stensele revir
Domänverket, Sorsele revir
Tärna-Stensele sockenallmänning (rek + mb)
Grans sameby
Rans sameby
Umbyns sameby
Vilhelmina norra sameby (rek + mb)
Vilhelmina södra sameby
Svenska samernas riksförbund (rek + mb)

Kopia till

Styrelsens ledamöter och suppleanter (35 ex)
Statens naturvårdsverk
Dorotea kommun
Vilhelmina kommun
Storumans kommun
Sorsele kommun
Lantbruksnämnden
Skogsvårdsstyrelsen
Vilhelmina sockenallmänning
Sorsele sockenallmänning
Blaikfjällets intresseförening
SCA Skog, Sundsvall
Svenska naturskyddsföreningen, Stockholm
Svenska naturskyddsföreningen, Västerbottens länsförbund
Dossier Oxfjället, Blaikfjället, Gitsfjället, Marsfjället,
Skalmodal, Kirjesålandet, Matsorliden, Giertsbäcksdalen



LE
LE
LA
PE
NE
PEP



Områdesnamn

- 1 Orxfjället
- 2 Blakfjället
- 3 Gitsfjället
- 4 Marsfjället
- 5 Skalmodal
- 6 Kirjeslandet - Närtabäcken
- 7 Matsortiden
- 8 Giertsbäcken - Vårdive - Råvojaure

Beteckningar

-  naturreservat enl. 76 NVL
-  interimistiskt naturreservat enl. 115 NVL

**Översiktskarta
NATURRESERVAT
Fjällnära urskogar i
Västerbottens län**

Tillhör länsstyrelsens beslut
1988-01-25.
Dnr 11.121-2431-86

0 10 20 30 40 50 km
Skala 1:500 000

Allmänt kartmaterial från Lantmäteriverket.
Medgivande 88.0029.



Länsstyrelsen
Västerbotten

Bilaga 3 till utökning av
naturreservatet Marsfjället i
Vilhelmina kommun med
delområdena Ingridbränna,
Kusmyran och Östra
Svartsjöliden

Skötselplan

2018-11-13

Diarienummer

511-3207-2017

1(9)

**Skötselplan för delområdena
INGRIDSBRÄNNA, KUSMYRAN,
och ÖSTRA SVARTSJÖLIDEN
i Marsfjällets naturreservat, Vilhelmina kommun**



Gammal tallskog i Östra Svartsjöliden. Foto: Torgny Nilsson, Länsstyrelsen

Länsstyrelsen i Västerbottens län
Storgatan 71B
901 86 Umeå

1. Syfte med säkerställande och skötsel

Syftet med naturreservatets tillkommande delar gäller enligt beslut för Marsfjällets naturreservat (dnr 11.121-2431-86), med tillägg att syftet även ska kunna uppnås genom naturvårdsbränning och avlägsnande av främmande arter.

2. Prioriterade bevarandevärden

Stora områden med gamla granskogar och brandpräglade tallskogar med utpräglad naturskogskaraktär.

3. Beskrivning av naturreservatet

3.1 Administrativa uppgifter

3.1.1 Administrativa uppgifter för delområdet Ingridsbränna

Lägesbeskrivning	12 km NNV Stalon, 1 km O Blaikliden
Mittkoordinat	N 7214210, E 536946 (SWEREF99 TM)
Totalareal	184 hektar
Landareal	184 hektar
Areal produktiv skog	149 hektar

3.1.2 Administrativa uppgifter för delområdet Kusmyran

Lägesbeskrivning	12 km NNO Stalon, 3 km NO Eriksberg
Mittkoordinat	N 7213420, E 546206 (SWEREF99 TM)
Totalareal	411 hektar
Landareal	409 hektar
Areal produktiv skog	277 hektar

3.1.3 Administrativa uppgifter för delområdet Östra Svartsjöleden

Lägesbeskrivning	10 km SV Daikanvik,
Mittkoordinat	N 7215168, E 553932 (SWEREF99 TM)
Totalareal	1935 hektar
Landareal	1841 hektar
Areal produktiv skog	1731 hektar

3.2 Naturtypsindelning

3.2.1 Delområdet Ingridbränna

Naturtyp enligt NNK ¹	Naturtypskod	Areal (ha)
Öppna mossar och kärr	7140	5
Aapamyrrar	7310	1650
Taiga – sumpskog	9006	45
Taiga	9010	115
Skogbevuxen myr	91D0	20

¹ Natura-naturtypskartans naturtyper.

3.2.2 Delområdet Kusmyran

Naturtyp enligt NNK ¹	Naturtypskod	Areal (ha)
Sjöar	3100	1
Myrsjöar	3160	2
Öppna mossar och kärr	7140	110
Taiga - sumpskog	9006	35
Taiga	9010	245
Skogbevuxen myr	91D0	10
Hyggen, ungskog, etc.	9900	10

¹ Natura-naturtypskartans naturtyper.

3.2.3 Delområdet Östra Svartsjöleden

Naturtyp enligt NNK ¹	Naturtypskod	Areal (ha)
Sjöar	3100	70
Alpina vattendrag	3220	2
Vägar och vägområden	6960	20
Öppna mossar och kärr	7140	60
Öppna substratmarker	8900	3
Taiga	9010	1760
Skogbevuxen myr	91D0	4
Hyggen, ungskog, etc.	9900	10

¹ Natura-naturtypskartans naturtyper.

3.3 Beskrivning av de tillkommande delarna

Skötselplanen omfattar tre separata områden. *Ingridbränna* och *Kusmyran* karakteriseras av sena gransuccessioner, medan *Övre Svartsjöleden* till stor del domineras av brandpräglade tallnaturskogar. Berggrunden utgörs av kvarts- och fältspatrika sedimentära bergarter, främst metaarkos och mylonit, och jordarten utgörs av morän. Ett stort antal naturvårdsarter har påträffats i de tre områdena, se bilaga 2.

3.3.1 Ingridbränna

Ingridbränna ligger en mil nordnordväst om Stalon. Området gränsar i norr mot Marsfjällets naturreservat och sträcker sig i söder ner till Marsån. Ingridbränna är en produktiv sydsluttning med mycket höga naturvärden. I sluttningen löper flera parallella fuktdrag med rörligt markvatten och mindre bäckar.

Skogen i Ingridbränna domineras av en sen granskogssuccession, med undantag av de nedre delarna som är en granbränna. De övre delarna och de nedre delarna domineras av friskmark av blåbärstyp med inslag av lågorter, medan de mellersta delarna domineras av drågmiljöer med högorter.

I de övre delarna står en sen gransuccession med rikligt med gamla grova granar, grova torrträd och grova lågor. Beståndet är glest men fullskiktat. Även i drågen står en välväxt sen gransuccession med rikligt av grova äldre granar och grova rötlågor.

I den nedre delen växer en väl sluten granbränna med ett rikligt inslag av björk. Beståndet har en liten diameterspridning och är i en fas av självgallring där i första hand björken faller ut. I de nedre delarna mot vägen finns dimensionsstubbar. I övrigt saknas tydliga spår av avverkning.

3.3.2 Kusmyran

Kusmyran ligger en mil norr om Stalon i en sydsluttning ner mot Fatsjön, och gränsar i norr mot Marsfjällets naturreservat. Genom området rinner ett flertal bäckar. Den västra delen är flack medan den östra delen har en del branta partier med rörligt markvatten. I norra delen finns inslag av myrmosaik.

Området domineras av urskogsartad granskog på frisk mark av blåbärstyp. Skogen är präglad av höjdläget och utgörs av en sen granskogssuccession. Ställvis finns det mycket rikligt med gamla, grova granar, grova torrträd och grova lågor. Det finns också gott om garnlavsdraperade äldre träd. Skogen är gles men fullskiktad med en del gruppställda träd. I de brantare partierna är skogen förhållandevis välväxt och välsluten medan den i de flacka partierna är gles och lågvuxen. I några partier förekommer dimensionsavverkningsstubbar men naturskogskaraktären består.

I den norra delen finns ett stråk med en äldre granbränna. Den delen karaktäriseras av en låg andel äldre granar, allmän förekomst av död ved och ett tydligt björkinslag. I en del av de branta partierna med rörligt markvatten finns partier med brandrefugial karaktär. Här finns ett påtagligt inslag av äldre granar, hänglavsbeklädda träd, samt torrträd och lågor. I de brandpräglade delarna finns mindre partier med ett fåtal stubbar. I övrigt saknas tydliga spår av skogsbruk.

3.3.3 Östra Svartsjöleden

Östra Svartsjöleden är ett variationsrikt område som ligger strax väster om den delen av Vojmsjön som kallas Vikenviken, ca 20 km sydost om Dikanäs. Det är ett kuperat förfjällslandskap beläget 440 till 560 m ö h. Centralt ligger Östra Svartsjöledens två bergstoppar, vilka omges av ett småkuperat landskap med otaliga småhålur och sänkor som ofta är vattenfyllda. Flera bäckar rinner genom området. I norra delen av området återfinns Övreländets branta sydsluttningar. Nedanför denna rinner Matskanån med tjärnsystemet Övre-Nedre Bleriken. Landskapet är genomgående blockigt, ibland med inslag av små blockhav.

Större delen av området domineras av gammal tallskog med utpräglad naturskogskaraktär. I områdets södra och centrala delar växer en urskogsartad tallskog med allmänt med grova, 200–400 år gamla tallar, brandljud, torrakor och grova tallågor. På marken dominerar fattigris som lingon och kråkris. I andra delar av området domineras tallskogen av ca 150 år gamla träd trots att det finns mycket få avverkningsspår och mycket gott om både torrträd, lågor och kolad tallved. I åter andra delar finns sparsamt med äldre tallöverståndare medan något område domineras av 400 år gamla och mycket grova träd. De äldre träden är ofta grova, upp mot 50–70 cm i brösthöjdsdiameter.

I områdets övre västra delar och i fuktigare svackor och sänkor mellan de torrare tallbevuxna kullarna förekommer granbestånd med glest blåbärsris. Västra delen domineras av mosaiker av tall och självgallrande granskogar som föryngrats av brand. Skogen är sällan över 150 år och med starkt varierande beståndsstruktur då det gäller grovlekar, mängder torrträd och lågor. Här finns allt från välväxta och grova träd till klena stavagranar.

I mindre delar av området, längs den väg som dragits in i området, finns mer triviala tallbestånd där gamla tallar har plockats ut och skogen har underröjts. Det finns även ett mindre område som är planterat med lärk.

4. Skötselområden för naturvärden med bevarandemål och åtgärder

Reservatet är indelat i fyra skötselområden med utgångspunkt från de övergripande naturtyperna i området (bilaga 1). För skötselområdena redovisas bevarandemål och skötselåtgärder. Skötselområdets bevarandetillstånd anses gynnsamt när bevarandemålen är uppnådda.

För samtliga skötselområden gäller att främmande arter kan tas bort om behov uppstår.

4.1 Skötselområde 1, skog med fri utveckling (ca 480 ha)

Skötselområdet omfattar all skog i delområdena Ingridbränna och Kusmyran.

Bevarandemål

Skötselområdet ska innehålla betydande mängder nyckelelement såsom gamla, döda och döende träd samt vara präglad av naturliga strukturer såsom skiktning, luckighet och åldersspridning. Det ska finnas rikliga mängder död ved i olika former och nedbrytningsstadier som utgör gynnsamma miljöer för arter knutna till dessa substrat. Skogen ska huvudsakligen präglas av intern dynamik med naturliga processer såsom trädens åldrande och döende, stormfällningar, översvämning, insekters och svampars nedbrytning av ved samt nyetablering av träd i skogen. Som en del i skogens naturliga utveckling kan dessa processer medföra att området periodvis kan komma att få en förändrad karaktär. Typiska naturskogsarter ska förekomma. Arealen taiga ska inte minska.

Skötselåtgärder

Inga åtgärder.

4.2 Skötselområde 2, brandpräglad skog (ca 1800 ha)

Skötselområdet omfattar all skog i delområdet Östra Svartsjöleden.

Bevarandemål

Skötselområdet präglas huvudsakligen av naturliga processer såsom brand, trädens åldrande och döende, stormfällningar, insekters och svampars nedbrytning av ved samt nyetablering av träd i skogen. Skogens struktur och sammansättning är påverkad av brand. I perioder efter en brand kan områden vara öppna och luckiga med nya spirande trädgenerationer. Normalt hyser beståndet betydande mängder död ved. I senare stadier kan skogen vara mer sluten. Vissa mindre delar av skogen är naturligt fuktiga eller blöta och kommer därför att brinna väldigt ytligt eller inte alls, vilket är en del av dynamiken i ett brandpräglad landskap. Typiska arter knutna till en brandpräglad skogsmiljö förekommer. Arealen taiga ska inte minska.

Skötselåtgärder

Bränning

Skötselområdet får naturvårdsbrännas vid behov. Området delas då lämpligen upp och bränns i mindre avsnitt. Brandrotationen planeras på landskapsnivå utifrån länets strategi för naturvårdsbränning. Exakt avgränsning för eventuella naturvårdsbränningar tas fram i samband med den brandplan som görs inför varje enskild bränning. Vid bränning kan det vara nödvändigt att hugga upp brandgator eller gräva mineraljordssträngar. Samråd med samebyn ska genomföras inför eventuell bränning.

I övrigt lämnas skogen för fri utveckling. Reservatet ligger inte i bränningstrakt och är därmed relativt lågt prioriterad för bränning enligt strategin.

4.3 Skötselområde 3, skog med restaureringsbehov (3 ha)

Skötselområdet utgörs av en lärkplantering längsmed skogsbilvägen. Det finns även en plantering med främmande trädslag som gränsar till reservatet på södra sidan om vägen. När alla främmande trädslag inom skötselområdet är borta ska det inkluderas i skötselområde 2.

Bevarandemål

Skötselområdet utgörs på lång sikt av naturskog med enbart inhemska trädslag (se skötselområde 2). Arealen naturskog ska vara ca 3 hektar.

Skötselåtgärder

All lärk och andra främmande trädslag ska avvecklas helt. Efter avverkning ska området helt saneras från eventuell föryngring och får därefter utvecklas fritt med spontan återväxt av inhemska arter.

4.4 Skötselområde 4, våtmarker med fri utveckling (ca 140 ha)

Skötselområdet omfattar samtliga våtmarksmiljöer i de tre delområdena.

Bevarandemål

Skötselområdet ska utvecklas fritt och präglas av naturliga ekologiska och hydrologiska processer med de strukturer, vegetationstyper och artsamhällen som hör till dessa naturmiljöer. De hydrologiska- och hydrokemiska förhållandena ska vara opåverkade. I våtmarkerna ska det finnas en naturlig vattenregim som ansluter till vattendragen. I området ska också finnas olika naturligt förekommande vegetationstyper. Diken som har en påtagligt avvattande effekt på områdets naturtyper får ej förekomma inom skötselområdet. I de trädbevuxna partierna ska det finnas måttliga mängder torr död ved och arter knutna till detta substrat. Arealen våtmarker ska inte minska.

Skötselåtgärder

Inga åtgärder.

4.5 Skötselområde 5, sjöar och vattendrag med fri utveckling (ca 95 ha)

Skötselområdet omfattar samtliga sjöar och vattendrag i de tre delområdena.

Bevarandemål

Skötselområdet ska ha en naturlig hydrologisk regim och det ska finnas livsmiljöer för typiskt förekommande arter. Vattendragen ska ha fria vandringsvägar samt naturliga vattenståndsfluktuationer och flöden utan påverkan av dikning eller rätning. Vattenkvaliteten ska vara god. Arealen sjöar och vattendrag ska inte minska.

Skötselåtgärder

Inga åtgärder.

5. Mål och åtgärder för friluftslivet

Östra Svartsjöleden är tillgängligt via flera skogsbilvägar. En befintlig vandringsled går längs området norra gräns, från Torpet till Blerikstugan och sedan vidare upp mot Matskanområdet. Det finns även en stig som leder från Matskanån upp mot Svartsjön strax väster om Östra Svartsjöleden.

Ingridsbränna och Kusmyran är helt väglösa skogslandskap och därmed mer otillgängliga. Ingridsbränna nås nerifrån från vägen mellan Ensamheten och Blaikliden. Kusmyran gränsar åt väster mot en skogsbilväg och åt norr mot skoterleden mellan Dainan och Västansjö.

Mål för friluftslivet

Det övergripande målet för friluftslivet är att de tillkommande områdena ska vara tillgängliga för naturupplevelser, rekreation och naturstudier utifrån sina befintliga förutsättningar.

Det ska vara möjligt att på olika sätt få information om naturreservatet inför och under besök i området, via både skyltning och via olika tekniska lösningar. Informationen ska underlätta och förhöja upplevelsen av besöket och bidra till att syftet med områdesskyddet uppnås.

Leder som sköts inom ramen för reservatsförvaltningen ska vara framkomliga och tydligt uppmärkta.

Åtgärder för friluftslivet

En informationsskylt ska sättas upp och underhållas vid vändplanen där leden mot Blerikstugan startar (se bilaga 2). Informationen på skylten ska omfatta hela Marsfjällets naturreservat med uppdaterad gräns. Det ska finnas en karta över reservatet, en lägesbeskrivning av skyltens plats i förhållande till reservatet samt en beskrivning av naturmiljöerna och föreskrifter för allmänheten. Eventuella gamla informationsskyltar med inaktuell information ska tas bort och vid behov ersättas.

I första hand ska leden från Torpet till Blerikstugan hållas framkomlig och vara tydligt uppmärkt. Vid behov ska fler leder och andra anläggningar för friluftslivet, t.ex. vindskydd, kunna anläggas och underhållas.

Uppdaterad information om Marsfjällets naturreservat på Länsstyrelsens webb och via andra tekniska lösningar publiceras utifrån tillgängliga resurser och prioriteringar tillsammans med information om andra naturreservat i länet.

6. Övriga anläggningar

Övriga stigar, skogsbilvägar och skoterleder förvaltas inte av Länsstyrelsen.

7. Nyttjanderätter

Jakt och fiske får bedrivas av jakt- och fiskerättsinnehavare enligt gällande lagstiftning och i enlighet med gällande reservatsföreskrifter.

8. Utmärkning av gränser

Reservatet ska hållas väl utmärkt enligt svensk standard och Naturvårdsverkets anvisningar. Gränserna bör ses över vart 10:e år och målas om vid behov.

9. Sammanställning av skötselåtgärder

Skötselåtgärd	Var	Prioritet ¹
Gränsmarkering	Reservatsgränsen	1
Montering av informationsskylt	Se bilaga 2	1
Naturvårdsbränning	Skötselomr. 2	3
Avveckling av främmande trädslag	Skötselomr. 3	1

¹Siffran anger prioriteringsordning om genomförandet av skötselåtgärderna begränsas av tillgängliga resurser, där 1 är högsta prioritet och 3 lägsta.

10. Uppföljning och tillsyn

Tillsynen av området utförs av naturvårdsförvaltaren och ska dokumenteras skriftligt. Tillsynen innefattar, utöver en besiktning av att reservatsföreskrifterna efterlevs, även alla anläggningar, utmärkningar och skyltar inom reservatet. Brister och fel ska dokumenteras och åtgärdas.

Tillsynen och uppföljningen av reservatet kommer tillsammans att utgöra underlag för en eventuell revidering av skötselplanen.

10.1 Uppföljning av skötselåtgärder

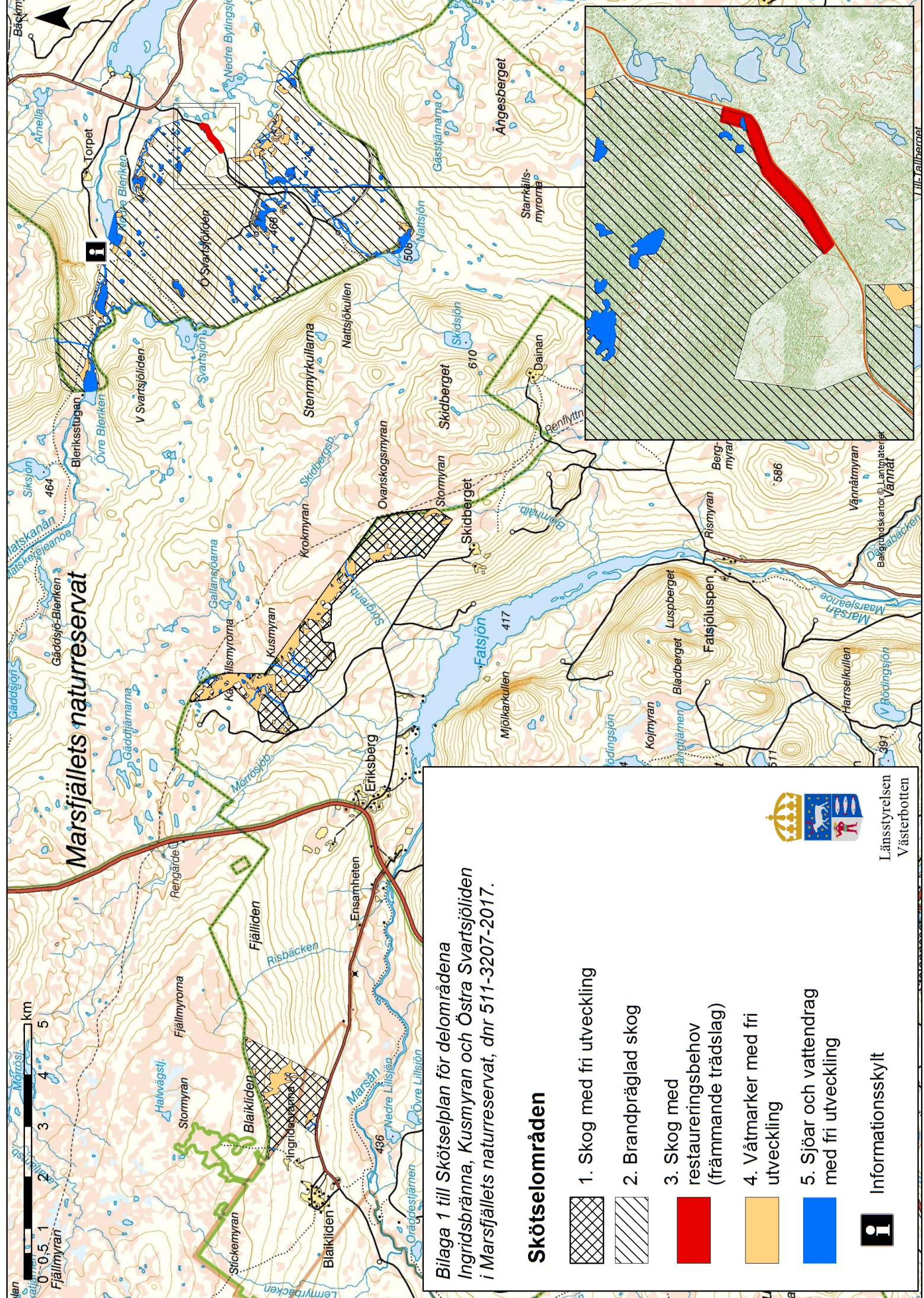
I samband med att skötselåtgärder utförs ska utgångsläget innan åtgärden, tidpunkt för åtgärd, åtgärdens omfattning och utförande samt uppnått resultat dokumenteras för att möjliggöra en långsiktig uppföljning.

10.2 Uppföljning av bevarandemål

Områdets bevarandemål ska följas upp enligt fastställda metoder för uppföljning av skyddad natur. Uppföljningen kommer att ske utifrån reservatets skötselområden (bilaga 1) och enligt indelningen i naturtyper för basinventering av skyddad natur.

Bilagor


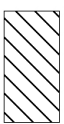



1. Karta över skötselområden
2. Artlista



Marsfjällets naturreservat

Bilaga 1 till Skötselplan för delområdena Ingridsrånna, Kusmyran och Östra Svartsjöleden i Marsfjällets naturreservat, dnr 511-3207-2017.

Skötselområden

- 1. Skog med fri utveckling 
- 2. Brandpräglad skog 
- 3. Skog med restaureringsbehov (främmande trädslag) 
- 4. Våtmarker med fri utveckling 
- 5. Sjöar och vattendrag med fri utveckling 

Informationsskytit

Länsstyrelsen
Västerbotten





Ett urval av naturvårdsarter funna i Ingridsbränna, Kusmyran och Östra Svartsjöleden

Bland annat följande naturvårdsarter har noterats vid översiktlig inventering. Naturvårdsarter definieras enligt ArtDatabanken som fridlysta arter, nyckelarter, rödlistade arter, ansvarsarter, typiska arter och signalarter. Den här är ingen komplett artlista utan endast ett urval av funna arter som Länstyrelsen bedömer vara intressanta ur naturvårdssynpunkt.

Hotkategorier presenteras enligt Artdatabankens rödlista 2015. CR=Akutt hotad, EN=Starkt hotad, VU=Sårbar, NT=Nära hotad, LC=Livskraftig, DD=Kunskapsbrist.

Ingridsbränna

Svampar

Svenskt namn	Latinskt namn	Hotkategori
Gammelgransskål	<i>Pseudographis pinicola</i>	NT
Gränsticka	<i>Phellinus nigrolimitatus</i>	NT
Harticka	<i>Onnia leporina</i>	NT
Rosenticka	<i>Fomitopsis rosea</i>	NT
Rynkskinn	<i>Phlebia centrifuga</i>	VU
Tajgaskinn	<i>Laurilia sulcata</i>	VU
Ullticka	<i>Phellinus ferrogineofuscus</i>	NT

Kusmyran

Lavar

Svenskt namn	Latinskt namn	Hotkategori
Knottrig blåslav	<i>Hypogymnia bitteri</i>	NT
Skrovellav	<i>Lobaria scrobiculata</i>	NT

Svampar

Svenskt namn	Latinskt namn	Hotkategori
Doftskinn	<i>Cystostereum murrayi</i>	NT
Gammelgransskål	<i>Pseudographis pinicola</i>	NT

Grantickeporing	<i>Skeletocutis chrysella</i>	VU
Gränsticka	<i>Phellinus nigrolimitatus</i>	NT
Harticka	<i>Onnia leporina</i>	NT
Lappticka	<i>Amylocystis lapponica</i>	VU
Ostticka	<i>Skeletocutis odora</i>	VU
Rosenticka	<i>Fomitopsis rosea</i>	NT
Rynkskinn	<i>Phlebia centrifuga</i>	VU
Sprickporing	<i>Diplomitoporus crustulinus</i>	VU
Tajgaskinn	<i>Laurilia sulcata</i>	VU
Ullticka	<i>Phellinus ferrogineofuscus</i>	NT

Östra Svartsjöleden

Svampar

Svenskt namn	Latinskt namn	Hotkategori
Doftskinn	<i>Cystostereum murrayi</i>	NT
Fläckporing	<i>Antrodia albobrunnea</i>	VU
Gammelgransskål	<i>Pseudographis pinicola</i>	NT
Granticka	<i>Phellinus chrysoloma</i>	NT
Gränsticka	<i>Phellinus nigrolimitatus</i>	NT
Lappticka	<i>Amylocystis lapponica</i>	VU
Luddfingersvamp	<i>Alloclavaria purpurea</i>	NT
Rosenticka	<i>Fomitopsis rosea</i>	NT
Rynkskinn	<i>Phlebia centrifuga</i>	VU
Tallstocksticka	<i>Osmoporus protractus</i>	VU
Ullticka	<i>Phellinus ferro-</i>	NT

Lavar

Svenskt namn	Latinskt namn	Hotkategori
Blanksvart spiklav	<i>Calicium denigratum</i>	NT
Brunpudrad nållav	<i>Chaenotheca gracillima</i>	NT
Bårdlav	<i>Nephroma parile</i>	LC
Dvärgbägarlav	<i>Cladonia parasitica</i>	NT
Knottrig blåslav	<i>Hypogymnia bitteri</i>	NT
Ladlav	<i>Cyphelium tigillare</i>	NT
Luddlav	<i>Nephroma resupinatum</i>	LC
Lunglav	<i>Lobaria pulmonaria</i>	NT
Skinnlav	<i>Leptogium saturninum</i>	LC

Skrovellav	<i>Lobaria scrobiculata</i>	NT
Stiftgelélav	<i>Collema furfuraceum</i>	NT
Stuplav	<i>Nephroma bellum</i>	LC
Vitgrynig nållav	<i>Chaenotheca subroscida</i>	NT
Vitmosslav	<i>Icmadophila ericetorum</i>	LC

Kärlväxter

Svenskt namn	Latinskt namn	Hotkategori
Lappranunkel	<i>Coptidium lapponicum</i>	LC
Nordisk stormhatt	<i>Aconitum lycoctonum subsp. septentrionale</i>	LC
Ormbär	<i>Paris quadrifolia</i>	LC
Spindelblomster	<i>Neottia cordata</i>	LC
Tibast	<i>Daphne mezereum</i>	LC
Ögonpyrola	<i>Moneses uniflora</i>	LC

Fåglar

Svenskt namn	Latinskt namn	Hotkategori
Tretåig hackspett	<i>Picoides tridactylus</i>	NT



Länsstyrelsen
Västerbotten

Hur man överklagar till regeringen

Om du är missnöjd med Länsstyrelsens beslut kan du överklaga det hos regeringen, men överklagandet ska lämnas eller skickas till Länsstyrelsen. Överklagandet ska vara skriftligt.

Ange följande

Grundkrav

- Skriv vilket beslut som överklagandet gäller. Det gör du enklast genom att ange beslutsdatum och ärendebeteckning (511-3207-2017).
- Redogör för varför du anser att Länsstyrelsens beslut är felaktigt och hur du anser att beslutet bör ändras.
- Om du anlitar ombud bör en fullmakt sändas med.
- Om du har dokument som du anser stöder din ståndpunkt så bör du bifoga dem.

Kontaktuppgifter

Ange ditt namn, adress och telefonnummer.

Skicka överklagandet

Du kan skicka överklagandet via e-post eller brev.

E-post vasterbotten@lansstyrelsen.se
Brev Länsstyrelsen Västerbotten
901 86 Umeå

Länsstyrelsen måste ha fått överklagandet senast den **14 december 2018**. Om den som överklagar är en part som företräder det allmänna, ska dock överklagandet ha kommit in inom tre veckor från den dag då beslutet fattades.