



LÄNSSTYRELSEN  
ÖSTERGÖTLAND



Foto: Klämmesmålen september 2014, © Thomas Johansson

# **B**everandeplan för Natura 2000-området Klämmesmålen SE0230166



## **Natura 2000**

Natura 2000 är ett ekologiskt nätverk av värdefulla naturområden inom EU. Syftet är att hejda utrotningen av djur och växter samt att hindra att deras livsmiljöer förstörs. Utpekandet av Natura 2000-områden bygger på krav som finns i EU:s fågeldirektiv och art- och habitatdirektiv. Alla medlemsländer ska peka ut områden dels för fåglar som anges i EU:s fågeldirektiv, dels för naturtyper och arter som anges i art- och habitatdirektivet. Genom utpekandet åtar sig länderna att bevara de utpekade värdena i områdena långsiktigt. Natura 2000-nätverket är en av hörnstenarna i EU:s arbete för att bevara biologisk mångfald. I fågeldirektivet och habitatdirektivet listas 170 naturtyper och cirka 900 växt- och djurarter som särskilt värdefulla. 90 av naturtyperna och drygt 100 av djur- och växtarterna i habitatdirektivets bilaga 1 och 2 finns i Sverige. Därtill häckar i vårt land regelbundet cirka 60 av de fåglar som listas i bilaga 1 i fågeldirektivet.

## **Bevarandeplaner**

För varje Natura 2000-område ska Länsstyrelsen ta fram en beskrivning. Detta görs i särskilda bevarandeplaner, men beskrivningen kan också ingå i en skötselplan om området även är naturreservat. I planen finns en beskrivning av området med bevarandesyfte och bevarandemål för de naturtyper och arter som ska bevaras, och det ska framgå hur skyddet kan bidra till en gynnsam bevarandestatus för naturtyperna och arterna. Även hot mot Natura 2000-området och behov av bevarandeåtgärder, till exempel skydd eller skötsel, ska beskrivas. Bevarandeplanen underlättar förvaltningen av området och tillståndsprövningar enligt miljöbalken genom att den ger viktig information om området till bland annat markägare, myndigheter, exploatörer och naturvårdsförvaltare.

Bevarandeplanen utarbetas och fastställs av Länsstyrelsen, som även är ytterst ansvarig för att målsättningen med området uppfylls. Det gäller även för de bevarandeåtgärder och den naturvårdsskötsel som kan krävas för att bevara värdena, i den mån markägare eller andra brukare inte har möjligheten eller skyldigheten via andra lagar eller avtal att göra detta (till exempel miljöersättningar). Bevarandeplanen revideras när ny kunskap tillkommer eller när förutsättningar ändras - den är ett "levande dokument". Det gör det möjligt för alla att bidra med ny kunskap och synpunkter genom att kontakta Länsstyrelsen.

I bevarandeplanen redovisas gränser, naturtyper och arter enligt bästa tillgängliga kunskap. I de fall där ny kunskap har tillkommit, har Länsstyrelsen för avsikt att föreslå dessa ändringar till regeringen när nästa tillfälle ges. Framtida naturvårdsarbete kan komma att leda till ytterligare ny kunskap som i sin tur kan leda till behov av justeringar av Natura 2000-områdets gränser, naturtyper eller arter. Vid förvaltning och tillståndsprövning är det viktigt att utgå från de befintliga värdena, inte bara de regeringsgodkända, varför det är av vikt att bevarandeplanen redovisar dessa, även om de inte har hunnit bli regeringsgodkända ännu.

Bevarandeplanen är inte ett juridiskt bindande dokument. För formell reglering av till exempel skydd eller skötsel kan andra beslut behövas, till exempel skyddsbeslut för naturreservat. Reglerna enligt eventuella skyddsbeslut gäller parallellt med den tillståndsplikt som gäller i Natura 2000-områden.

## **Tillståndsplikt och samråd**

För att inte skada naturvärden krävs tillstånd för verksamheter eller åtgärder som på ett betydande sätt kan påverka miljön eller utpekade arter i ett Natura 2000-område. Det kan även gälla åtgärder utanför Natura 2000-området, om de kan påverka miljön eller utpekade arter i området. Det är påverkan på de naturmiljöer och/eller arter som skyddas i området som är grunden för prövningen oavsett var källan till störningen ligger geografiskt. Detta regleras i miljöbalken (7 kap. 27–29 §§). Tillståndskravet aktualiseras när en verksamhet eller åtgärd kan påverka miljön i ett Natura 2000-område på ett betydande sätt, det vill säga när det finns risk för skada.

**Länsstyrelsen Östergötland**

Då det kan vara svårt att avgöra vilka åtgärder som kan påverka naturvärdena i Natura 2000-området behöver man samråda med Länsstyrelsen före genomförandet. Vid skogsbruksåtgärder hålls dock samråd med Skogsstyrelsen istället. Mer information finns hos Länsstyrelsen, läs på webben ([lansstyrelsen.se/ostergotland](http://lansstyrelsen.se/ostergotland)) eller kontakta en handläggare (växel: 010-223 50 00).

För verksamheter och åtgärder som direkt hänger samman med eller är nödvändiga för naturvårdsskötsel och naturvårdsförvaltning av ett Natura 2000-område, i syfte att långsiktigt bevara de naturtyper och/eller arter som skyddas, krävs inte tillstånd.

## **Innehåll**

Området, Klämmesmålen .....	5
6230 – Stagg-gräsmarker.....	10
6270 – Silikatgräsmarker.....	10
6410 – Fuktängar.....	11
6510 – Slätterängar i låglandet .....	12
9070 – Trädklädd betesmark.....	13
Dokumentation .....	14
Kartor .....	16



LÄNSSTYRELSEN  
ÖSTERGÖTLAND

# Bevarandeplan för Natura 2000 - området SE0230166 Klämmesmålen

Kommun: Boxholm och Ödeshög

Områdets totala areal: 18,7 hektar

Markägarförhållande: Privat

Bevarandeplanen fastställd av Länsstyrelsen: 2018-12-19

Regeringsbeslut, historik:

Regeringen föreslår att området är av gemenskapsintresse (pSCI): 1998-01

Fastställts som ett område av gemenskapsintresse (SCI): 2005-01

Regeringen förklarar området som ett särskilt bevarandeområde (SAC): 2011-03

Naturtyper och arter som ska bevaras i området:

6230 – \*Stagg-gräsmarker

6270 – \*Silikatgräsmarker

6410 – Fuktängar

6510 – Slätterängar i låglandet

9070 – Trädklädd betesmark

\*) = Prioriterad art eller naturtyp i EU:s Natura 2000-bevarandearbete

# Området

---

## **Bevarandesyfte**

Det överordnade bevarandesyftet för Natura 2000-nätverket är att bidra till bevarandet av biologisk mångfald genom att bibehålla eller återskapa gynnsam bevarandestatus för de naturtyper och arter som omfattas av EU:s fågeldirektiv eller art- och habitatdirektiv. För det enskilda Natura 2000-området är det överordnade syftet att bevara eller återställa ett gynnsamt tillstånd för de naturtyper och arter som förekommer i området.

### **Prioriterade bevarandevärden:**

Syftet med Natura 2000-området Klämmesmålen är att bevara och vidareutveckla naturvärden knutna till samtliga ingående naturtyper enligt art- och habitatdirektivet. I Klämmesmålen är silikatgräsmarker (6270) och slätterängar i låglandet (6510) prioriterade.

### **Motivering:**

Silikatgräsmarkerna och slätterängar i låglandet är prioriterade då dessa är artrika, framförallt inom kärlväxter och insekter.

### **Prioriterade åtgärder:**

Prioriterade bevarandeåtgärder är en fortsatt hävd, i form av bete eller slätter med efterbete för slätterängarna, samt röjning av igenväxning.

## **Beskrivning av området**

Klämmesmålen är en ensamgård som ligger i södra delen av Östergötland nära Smålandsgränsen och som är skyddad som naturreservatet Klämmesmålens odlingslandskap. Gården kan liknas vid ett levande museum som utgörs av ett välbevarat äldre kulturlandskap. Odlingslandskapet är av riksintresse och Naturvårdsverket har i den nationella bevarandeplanen pekat ut Klämmesmålen som en av fem intakta odlingsmiljöer i Östergötland. Här finns välhävda slätter- och betesmarker med en hel del trädgårdsgårdar. Här finns även små oregelbundna åkerlyckor insprängda, med tillhörande odlingsrösen. De tidigare kända fornlämningarna är en fångstgrop på en åkerholme i åkergärdet som slättras (RAÄ Trehörna 27), samt en slaggförekomst efter järnframställning i en mindre åker (RAÄ Trehörna 26).

Vid en senare inventering uppmärksammades också följande lämningar. En stensträng ligger längs den östra fastighetsgränsen. Norr om östra utfartsvägen ligger resterna av en kolarkoja. Söder om östra utfartsvägen ligger en kolbotten med en diameter på 15 meter. Öster om södra utfartsvägen ligger resterna av ytterligare en kolarkoja. Strax norr om och på västra sidan om vägen ligger en gammal smedja och ytterligare norr om en äldre åker. Norr om gården finns en tjärdal med en diameter på sex meter.

Berggrunden vid Klämmesmålen består av småländska graniter och porfyre. Jordarterna domineras av sandig morän som delvis är utformade som moränryggar.

Vegetationen vid gården är karaktäristisk med en rad slätter- och betesgynnade arter som t.ex. darrgräs, svinrot, stagg, kattfot, knägräs, ängsvädd, jungfrulin, ormrot, sommarfibbla (*Leontodon hispidus*, rödlistekategori NT), slättergubbe (*Arnica montana*, VU) och klasefibbla (*Crepis praemorsa*, NT). Markerna är kuperade och fuktighetsgraden varierar därför med allt från torra mer höglänta partier till lågt liggande mossiga marker där fuktigheten är hög. Träd- och buskskiktet varierar i täthet och sammansättning. Björkar är vanliga på många håll i hagarna och det finns även partier med tall och gran som dominerande trädslag.

**Länsstyrelsen Östergötland**

Det lilla utskiftet ”Kyffet” som ligger knappt 400 meter väster om huvudfastigheten och som tidigare varit öppet slätterkärr är idag en glesare sumpskog med ambition att brukas på sikt igen.

Förutsättningarna för en artrik och intressant lägre fauna är goda bland annat på grund av en mångformig flora av blommande kärlväxter. Vid inventering av fjärilsfauna har bland annat arter som svavelgul höfjäril, smalsprötd bastardsvärmare (*Zygaena osterodensis*, NT), hagtornsfjäril, rapsfjäril, svartribbad vitvingemätare, rutig buskmätare, gulbrokigt slätterfly, ängsmätare, ockragul buskmätare, ängspärlemorfjäril samt vitfläckig guldvinge hittats.

### **Vad kan påverka området negativt**

Naturtypsspecifika hotbilder preciseras under respektive naturtyp.

Gemensamt för samtliga naturtyper i området:

- Utebliven röjning av igenväxningsvegetation och minskat eller upphört bete leder på sikt till igenväxning av buskar och träd och utarmning av den hävdgynnade floran och faunan.
- Alltför kraftig röjning av buskar och träd så att organismer som är beroende av dessa strukturer missgynnas.
- Överbete. Alltför intensivt betetryck påverkar naturtypen negativt.
- Skötsel som avlägsnar småbiotoper, kantzoner och mosaikmiljöer och skapar skarpa gränser mellan olika markslag påverkar naturtypen negativt.
- Spridning av gödsel i naturtypen påverkar floran negativt.
- Tillskottsutfodring av betesdjuren ger indirekt näringstillförsel till marken och missgynnar den konkurrenssvaga floran.
- Användning av avmaskningsmedel som innehåller avermectin är negativ för den dynglevande insektsfaunan.
- Markexploatering och annan markanvändningsförändring i objektet eller i angränsande områden, exempelvis skogsplantering, dikning och täktverksamhet.
- Gödslings- och försurningseffekter från nedfall av luftburna föroreningar påverkar floran negativt.
- Vildsvin har tidigare bokat upp delar av hagen. Vilken effekt som bökande vildsvin har på floran i längden, om de återkommer år till år, finns det mycket lite kunskap om. Enstaka bök kan ha en positiv effekt på floran, då vissa frön kan få lättare att gro. Den återkommande uppbökningen kan dock ha negativa effekter, då rötterna på fleråriga växter kan ta skada. Då vildsvinsstammen är mycket tät i området bör vildsvinen i möjligaste mån utestängas från betesmarkerna.

### **Områdets bevarandeåtgärder**

Tabell 1: En generell sammanställning av bevarandeåtgärder omnämnda i den aktuella bevarandeplanen.

Bevarandeåtgärd	När	Var	Prioritet
Bete	Årligen	Stagg-gräsmarker (6230), silikatgräsmarker (6270), fuktängar (6510) och trädklädd betesmark (9070)	1
Fagning, slätter och efterbete	Årligen	Åtminstone slätterängar i låglandet (6510)	1
Röjning av igenväxning	Vid behov	Hela Natura 2000-området	1
Brukande av åker	Löpande	Åkermarken	2
Röjning av igenväxning på forn- och kulturlämningar	Vid behov	Forn- och kulturlämningar	2

### **Reglering av skydd och skötsel:**

Skydd och skötsel är reglerat i naturreservatets skötselplan (Klämmesmålen naturreservat, 2002) och beslut (fastställt 2002). Skötselplanen anger generellt åtgärder som gynnar eller bibehåller naturvärdena som Natura 2000-området syftar till att bevara.

Enligt 12 kap. 8 § MB (miljöbalken) är brukaren skyldig att ta hänsyn till natur- och kulturvärden vid all markanvändning i jordbruket. De allmänna hänsynsreglerna i 2 kap. MB förtydligas i Jordbruksverkets föreskrifter (SJVFS 1999:119) om hänsyn till natur- och kulturvärden i jordbruket. Enligt förordningen (1998:915) om miljöhänsyn i jordbruket får jordbruksmark tas ur produktion först efter anmälan till Länsstyrelsen, som då har möjlighet att förbjuda en ändrad markanvändning.

Alla naturtyper i området kan skötas med medel från EU:s miljöstöd. Miljöstödsreglerna uppdateras vart 5 år och kan i enstaka fall ha krav som står i motsättning till Natura 2000-kraven. Natura 2000-naturtyperna måste dock skötas i syfte att målen med Natura 2000-området uppnås. Detta är troligen inget problem i dagsläget (2018), men bör följas upp vid nya stödperioder och regeländringar. I Natura 2000-området Klämmesmålen ingår nästan all naturtypsklassad mark i miljöersättningsansökan eller skötselavtal (2017). Natura 2000-området ligger helt inom naturreservatet Klämmesmålens odlingslandskap, varför skydd och skötsel kommer att vara reglerad i tillräcklig omfattning.

Eftersom skogsbruksåtgärder är förbjudna enligt reservatsbeslutet så bör det inte bli aktuellt med samråd med Länsstyrelsen angående skogsbruksåtgärder inom Natura 2000-området. Eventuellt kan andra åtgärder, som anläggning för friluftsliv eller åtgärder vid anläggning kräva samråd om åtgärderna riskerar att skada utpekade naturvärden i Natura 2000.

För åtgärder (som påverkar naturmiljön negativt inom området) utanför Klämmesmålen eller i direkt anslutning till Klämmesmålen, gäller inte naturreservatsföreskrifterna. Då träder Natura 2000-lagstiftningen in. Verksamheter som påverkar naturmiljön negativt inom Natura 2000-områden kräver samråd med Länsstyrelsen enligt 12 kap. 6 § MB. Vid samråd som rör skogsbruksåtgärder i skog kontaktas Skogsstyrelsen.

Bevarandeplanen beskriver inte områdets forn- och kulturlämningar, utan dessa ingår i skötselplanen för naturreservatet. Alla fornlämningar skyddas enligt kulturmiljölagen (1988:950). Enligt 2 kap. 6 § kulturmiljölagen är det förbjudet att utan tillstånd ”rubba, ta bort, gräva ut, täcka över eller genom bebyggelse, plantering eller på annat sätt ändra eller skada en fornlämning”. Hänsyn till forn- och kulturlämningar ska därmed tas vid åtgärder som görs för att bevara naturvärdena kopplade till Natura 2000.

Ingen ytterligare reglering av skydd och skötsel bedöms nödvändig för att uppnå bevarandemålen inom reservatsdelen. Skötselplanen för reservatet (fastställt 2002-06-19) anger generellt åtgärder som stämmer väl överens med bevarandemålen. En översyn av skötselplanen bör ske senast 2030. I samband med detta kan skötselplan och bevarandeplan med fördel slås samman, så att skötselplanen även innehåller de obligatoriska delarna för en bevarandeplan.

### **Bevarandeåtgärder:**

För mer ingående och specifika bevarandeåtgärder se skötselplanen för Klämmesmålen naturreservat. Nedan finns de övergripande åtgärderna som behövs i området.

Det är värdefullt om hävden planeras så att Natura 2000-området i sin helhet har blommande växter under hela säsongen. Detta för att ha en kontinuerlig källa av nektar- och pollentillgång för markernas insektsfauna. Genom att till exempel ha betespåsläpp vid olika tidpunkter för olika fållor eller ha ett rotationsbete mellan fållor finns det alltid en del av området där floran kan få gå i blom och fröa av sig. Generellt sett så är alltid ett sent betespåsläpp

**Länsstyrelsen Östergötland**

att föredra eftersom det ökar nektar- och pollentillgången för bland annat fjärilsfaunan. Enklaste metoden för att åstadkomma detta är att dela in hagmarken i minst två fällor; en torrare artrikare del och en fuktigare mer hävdkrävande del. Under försommaren kan djuren beta i den fuktiga fällan och under högsommaren när flertalet arter har blommat ut och satt frö kan grinden till den torrare delen öppnas och fällorna betas samtidigt.

All stående död ved samt grövre trädgrenar och stammar som faller till marken ska lämnas kvar inom Natura 2000-området. Om de faller på ett ur brukningsmässigt dåligt ställe, på forn- och kulturlämningar, försvårar betesmöjligheten för djuren eller på delar med artrik flora kan de flyttas till annan del av hagarna.

Buskar av olika slag, främst blommande arter, är viktiga att spara, så länge som de inte täcker stora ytor och bildar stora snår eller täcker fornlämningar. Mindre snår ger skydd, bo- och födosöksplatser för många djur och underlättar för lövträd, bland annat ek, att gro och växa till sig utan att bli avbetad.

Skadlig förnaansamling, igenväxning och antropogen näringstillförsel (inklusive tillskottsutfodring av betesdjur) får inte förekomma annat än i mycket begränsad utsträckning.

Igenväxning behöver hållas efter kontinuerligt genom röjning. Även kulturhistoriska spår, stensättningar, stenmurar, rösen med mera ska hållas öppna och fria från träd och buskar.

Slätterängen (6510) ska fortsätta skötas med en traditionell ängsskötsel. Den behöver fagning, årlig slätter, höbärgning och efterbete. För att betesmarkernas naturvärden ska bevaras behöver de vara väl hävdade årligen så att ingen skadlig förnaansamling bildas, eftersom det missgynnar de småväxta arterna och försvårar frögroning. Generellt för alla slättermarker gäller att fagning ska ske i slutet av april eller i början av maj. Då räfsas kvistar och grenar bort från ängen. Slåttern ska påbörjas tidigast i mitten av juli. Vid slåttern är det mycket viktigt att skärande redskap, som lie eller slätterbalk, används. Det slagna gräset ska tas bort från ängen efter att ha torkat (vanligtvis i 2–3 dagar). Det är viktigt att torka gräset på ängen för att frön och dylikt ska ramla ner på marken. Slätterytorna bör därefter efterbetas (vanligtvis i 2–4 veckor). Bete ska däremot inte ske när/om ängen är så fuktig att djurens tramp kan skada marken. Slätter ska också ske på eventuella vägrenar och åkerholmar.

Åkermarkerna inom Klämmesmålen ska brukas med normalt åkerbruk. Kemiska eller biologiska bekämpningsmedel ska inte användas i brukandet av åkermarken. Odlingsrösen, andra kulturlämningar och flikiga former ska bevaras och röjas fram. Åker- och dikesrenar som omger åkrarna ska slåttras.

## **Bevarandestatus och bevarandetillstånd**

*Bevarandestatus* beskriver läget för naturtyperna i landet som helhet, medan *bevarandetillståndet* beskriver aktuellt läge inom Natura 2000-området. Dessa beskrivs närmare under respektive naturtyp och art längre fram i planen. Här redovisas en sammanställning av bevarandetillståndet inom området.

Tabell 2: Naturtypsareal och förekomst av Natura 2000-arter (ej fåglar) inom Natura 2000-området. **Blå färg** innebär en förändring av art- eller arealförekomst jämfört med regeringsgodkända uppgifter angivna inom parentes. Länsstyrelsen kommer att föreslå förändringarna vid lämpligt tillfälle. \*) = Prioriterad art eller naturtyp i EU:s Natura 2000-bevarandearbete. Prioriteringen kan skilja sig från prioriteringen i det specifika området.

Naturtyp/art	Hektar/Förekomst	Bevarandetillstånd	Sida
6230 - *Stagg-gräsmarker	1,1	Gynnsamt	10
6270 - *Silikatgräsmarker	2,3	Gynnsamt	10
6410 - Fuktängar	1,3 (1,0)	Gynnsamt	11



**Länsstyrelsen Östergötland**

6510 - Slätterängar i låglandet	2,1	Gynnsamt	12
9070 - Trädklädd betesmark	4,3	Gynnsamt	13
Annan naturtyp	7,5		
Total areal	18,7		

### **Uppföljning**

Länsstyrelsen ansvarar för att uppföljning av bevarandemål genomförs. Uppföljningen ska ske enligt de manualer för skyddade områden som har tagits fram av Naturvårdsverket samt Havs- och vattenmyndigheten. Mätbara mål, så kallade målindikatorer, ska registreras i databasen SkötselDOS. Dessa målindikatorer följs sedan upp.

Målsättningen är att kunna se om de bevarandemål som satts upp i bevarandeplaner och skötselplaner uppfylls, att skötseln fungerar och att Natura 2000-naturtyperna och arterna har gynnsamt tillstånd.

Uppföljning av skötseln, som är en viktig del i bevarandemålen, kommer delvis att kontrolleras via den ordinarie kontrollverksamheten för miljöersättningsåtaganden samt kommer kontrolleras av Länsstyrelsen i samband med utförda åtgärder enligt skötselavtal, men bör även följas upp för länets samtliga områden med hävdbehov genom regelbundna analyser för att se vilka områden som ingår i jordbruksblock med miljöersättning.

## 6230 – Stagg-gräsmarker

---

Arealen 1,1 ha är fastställd i regeringsbeslut

### **Beskrivning**

Naturtypen stagg-gräsmarker (6230) är en artrik och hävdpräglad naturtyp som förekommer på torra-friska, silikatrika jordar. Naturtypen har utvecklats genom lång hävdkontinuitet och består av öppna betesmarker med högst 30 % krontäckning av träd och buskar. Hävdgynnade arter ska finnas. På stagg-gräsmarker är stagg en av de viktigaste arterna men för att det ska vara naturtypsklassad (6230) måste vegetationen även i övrigt vara artrik.

Stagg-gräsmarkerna kan vara mycket örtrika och kan ibland hysa ovanliga växter. Örtrikedomen gör dem viktiga för många insekter, inte minst fjärilar och bin. Naturtypen kan uppträda i olika skepnader beroende på bland annat fuktighet och klimat.

### **Bevarandemål**

Arealen av stagg-gräsmarker i Natura 2000-området Klämmesmålen (6230) ska vara minst 1,1 hektar. Regelbunden hävd ska prägla området. Träd och buskar ska utgöra enstaka till måttligt inslag. Det ska finnas typiska kärleväxter (till exempel ljung, ängsvädd, och stagg) och insekter (till exempel dagfjärilar och hopprätvingar) ska förekomma i sådan omfattning att dessa kan fortleva långsiktigt i området. Artsammansättningen och näringstillgången ska vara naturlig.

### **Bevarandestatus och bevarandetillstånd**

Bevarandestatusen för naturtypen stagg-gräsmarker (6230) är dålig och förekomstarealen minskar fortfarande i alla regioner. För naturtypen är förekomstarealen i boreal region idag 6 000 hektar (både inom och utanför Natura 2000-områden) och bevarandestatusen är dålig. För att uppnå en gynnsam bevarandestatus i samma område har ArtDatabanken (2013) uppskattat att det behövs 43 000 hektar av naturtypen.

Enligt tidigare bevarandeplan finns en artrik flora i området och eftersom stagg-gräsmarkerna (6230) regelbundet hävdas (ingår helt i miljöersättningen 2017) kan bevarandetillståndet för naturtypen anses gynnsamt.

## 6270 – Silikatgräsmarker

---

Arealen 2,3 ha är fastställd i regeringsbeslut

### **Beskrivning**

Naturtypen silikatgräsmarker består av öppna betesmarker med högst 30 % krontäckning av träd och buskar. Fältskiktet är artrikt och har ett stort inslag av hävdgynnade arter som trivs på kalkfattig och näringsfattig mark. Artrikedomen är uppkommen ur en lång period av hävd och naturtypen är beroende av en fortsatt beteshävd. Vegetationens sammansättning varierar beroende på underlag och geografisk belägenhet.

Silikatgräsmarkerna kan vara mycket örtrika och kan ibland hysa ovanliga växter. Örtrikedomen gör dem viktiga för många insekter, inte minst fjärilar och bin. Naturtypen kan uppträda i olika skepnader beroende på bland annat fuktighet och klimat.

## **Bevarandemål**

Arealen av silikatgräsmarker (6270) i Natura 2000-området ska vara minst 2,3 hektar. Regelbunden hävd ska prägla naturtypen. Träd och buskar ska utgöra enstaka till måttligt inslag och mindre ytor med blottad mark är ett positivt inslag. Det ska finnas typiska och karaktäristiska kärlväxter (till exempel kattfot, solvända, ängsvädd, och gullviva) och insekter (till exempel dagfjärilar och dyngbaggar) och dessa ska förekomma i sådan omfattning att dessa kan fortleva långsiktigt i området. Artsammansättningen och näringstillgången ska vara naturlig.

## **Bevarandestatus och bevarandetillstånd**

Små jordbruksföretag slås ihop eller läggs ned och urbaniseringen fortsätter vilket gör att små eller svårbrukade marker som ofta hyser den största mångfalden tas ur bruk och växer eller planteras igen med skog. Eftersom gräsmarker minskar i utbredning har också flertalet av gräsmarksnaturtyperna och deras typiska arter en fortgående negativ utveckling. Ett stort antal typiska kärlväxter med höga naturvärden förekommer i silikatgräsmarkerna som historiskt troligen har brukats som slåtteräng. För naturtypen silikatgräsmarker (6270) är förekomstarealen i boreal region idag 126 000 hektar och bevarandestatusen är dålig. För att uppnå en gynnsam bevarandestatus i samma område har ArtDatabanken (2013) uppskattat att det behövs 380 000 hektar av naturtypen.

Naturtypen (6270) i Natura 2000-området hävdas genom bete och ingår helt i miljöersättningen eller skötselavtal (2017), det finns ett artrikt fältskikt i stora delar. Bevarandetillståndet anses som gynnsamt.

# 6410 – Fuktängar

---

Nuvarande arealen 1,3 ha är inte fastställd i regeringsbeslut

Arealen 1,0 ha är fastställd i regeringsbeslut

## **Beskrivning**

Marken är fuktig med ett stort inslag av kalk, lera eller torv. Floran på fuktängar är uppkomna ur lång hävdkontinuitet och naturvärdena är beroende av fortsatt skötsel i form av slåtter eller bete för att naturtypen ska kunna bevara sina värden. Dessutom ska träd- och buskskiktet vara öppet för att bevara naturvärdena. Bland annat hör flera småvuxna starrarter till de typiska arterna i naturtypen. Fuktängarna kan vara mycket örtrika och kan ibland hysa ovanliga växter. Örtrikedomen gör dem viktiga för många insekter, inte minst fjärilar och bin. De har också mycket stor betydelse för fågellivet.

## **Bevarandemål**

Arealen av fuktängar i Natura 2000-områdena (6410) ska vara minst 1,3 hektar. Regelbunden hävd ska prägla naturtypen. Endast enstaka träd och buskar med höga naturvärden ska förekomma. Naturtypen ska ha en ostörd hydrologi och vattenståndet ska tillåtas variera naturligt. Det ska inte finnas några avvattande eller tillrinnande diken eller djupa körspår som medför negativ påverkan. Typiska och karaktäristiska kärlväxter (till exempel jungfru Marie nycklar och hartmansstarr) ska förekomma i sådan omfattning att dessa kan fortleva långsiktigt i området. Artsammansättningen och näringstillgången ska vara naturlig.

## **Vad kan påverka negativt**

Faktorer som kan påverka naturtypen negativt utöver den generella hotbilden:

- Dräneringar som torkar ut naturtypen.

## **Bevarandestatus och bevarandetillstånd**

Små jordbruksföretag slås ihop eller läggs ned och urbaniseringen fortsätter vilket gör att små eller svårbrukade marker som ofta hyser den största mångfalden tas ur bruk och växer eller planteras igen med skog. Eftersom gräsmarker minskar i utbredning har också flertalet av gräsmarksnaturtyperna och deras typiska arter en fortgående negativ utveckling. För naturtypen fuktängar (6410) är förekomstarealen i boreal region idag 27 400 hektar och bevarandestatusen är dålig. För att uppnå en gynnsam bevarandestatus i samma region har ArtDatabanken (2013) uppskattat att det behövs minst 110 000 hektar av naturtypen.

Naturtypen (6410) i Natura 2000-området hävdas genom bete och ingår helt i miljöersättningen eller skötselavtal (2017), det finns ett artrikt fåltsskikt i stora delar. Bevarandetillståndet anses sammanvägt som gynnsamt.

# 6510 – Slätterängar i låglandet

---

Arealen 2,1 ha är fastställd i regeringsbeslut

## **Beskrivning**

Denna naturtyp utgörs av öppna slätterängar på torra till friska marker. Slättern gynnar en stor arttäthet och artrikedom genom att den årliga slåttringen hindrar enskilda storvuxna arter från att ta överhanden i vegetationstäcket.

Att hö bärgas och näring därigenom förs bort från marken bidrar ytterligare till större artrikedom bland kärlväxterna. Blomrika slättermarker har mycket stor betydelse för många organismer som är knutna till odlingslandskapet, inte minst för slättergynnade kärlväxter och många insekter, i synnerhet fjärilar och vildbin. Dagens mycket små arealer artrika slättermarker är förmodligen en starkt bidragande orsak till att många fjärilar minskatkatastrofalt.

## **Bevarandemål**

Arealen av (6510) ska vara minst 2,1 hektar i Klämmesmålen. Regelbunden slåtter (för hand eller motormanuellt) ska prägla gräsmarken. Träd och buskar ska utgöra måttligt inslag. Det ska finnas typiska arter inom kärlväxter (till exempel slättergubbe, svinrot, klasefibbla och skallror) och insekter (till exempel dagfjärilar och svärmare). Dessa ska förekomma i sådan omfattning att dessa kan fortleva långsiktigt i området. Artsammansättningen ska vara naturlig.

## **Vad kan påverka negativt**

Faktorer som kan påverka naturtypen negativt utöver den generella hotbilden:

- Minskad eller utebliven slåtter.
- Utebliven höbärgning leder till förnaansamling med utarmning av den hävdgynnade floran och faunan som följd.
- Årlig slåtter vid fel tidpunkt, t.ex. för tidigt på säsongen när växterna ännu inte hinner sätta frö, leder med tiden till utarmning av den hävdgynnade floran och faunan.

## **Bevarandestatus och bevarandetillstånd**

Bevarandestatusen för nästan alla gräsmarker är negativ eftersom rationaliseringen av jordbruket fortsätter. Små jordbruksföretag slås ihop eller läggs ned och urbaniseringen fortsätter vilket gör att små eller svårbrukade marker som ofta hyser den största mångfalden tas ur bruk och växer eller planteras igen med skog. För naturtypen

slätterängar i låglandet (6510) minskar förekomstarealen i boreal region (idag 2 100 hektar) och tillståndet är dåligt. För att uppnå gynnsam bevarandestatus i samma område behövs det uppskattningsvis 50 500 hektar.

Naturtypen (6510) i Natura 2000-området hävdas genom slätter och efterbete och ingår nästa helt i miljöersättning eller skötselavtal (2017), naturtypen är artrik och skötseln god. Bevarandetilståndet anses som gynnsamt.

## 9070 – Trädklädd betesmark

---

Arealen 4,3 ha är fastställd i regeringsbeslut

### **Beskrivning**

Trädklädda betesmarker är en naturtyp som kan delas in i två undergrupper: hagmarker med ett glest trädskikt av främst ek eller björk, samt skogsbete (betad skog) där barrträd ofta är dominerande. Gemensamt för dem är en lång trädkontinuitet och att marken har nyttjats till bete. De trädklädda hagmarkerna kan även ha en historia av slätterhävd. De trädklädda betesmarkerna i Klämmesmålen tillhör undergruppen hagmarker, men det finns delområden där barrträd dominerar och har skogsbeteskaraktär.

Det är viktigt att trädkontinuiteten inte bryts eller att beteshävden upphör. Krontäckningen ska för naturtypen generellt ligga över 30 %, men i skogsbeten och betade lundmiljöer är den ofta högre. Till trädklädda betesmarker är en mängd arter från olika organismgrupper knutna, främst hävdgynnade kärlväxter, svampar, lavar och insekter. Vidkroniga träd är hemvist för flera karaktärsarter av främst insekter, lavar, och mossor som måste ha ljus och värme. Fältskiktet behöver också ljus för att inte grässvålen ska luckras upp och karaktärsarterna utkonkurreras av skuggtåliga arter. Även grov död ved, främst i form av torrträd och hålträd, men även enskilda lågor i olika nedbrytningsstadier är värdefulla substrat för vedlevande insekter och epifyter. I de fall betad skog finns på kalkmark har den ofta en rik marksvampflora som är hävdgynnad. I naturtypen finns vanligen blommande buskar till exempel hagtorn, slån och nypon som är en viktig miljö för många fjärilar och andra insekter.

### **Bevarandemål**

Arealen av trädklädda betesmarker (9070) ska totalt vara minst 4,3 hektar i Natura 2000-området Klämmesmålen. Det ska finnas ett individ- och artrikt bestånd av typiska och karakteristiska kärlväxter (till exempel ängsvädd, blåsuga och darrgräs) och lavar.

Krontäckningen i hagmarken ska variera mellan glest till halvsluten. Trädskiktet ska vara olikåldrigt och flerskiktat samt att ädellövträd ska dominera naturtypen. Andra viktiga trädarter som tillsammans ska utgöra ett måttligt till påtagligt inslag i betesmarken är tall, björk, asp, vildapel, rönn, sälk och al. Det ska finnas tämligen allmän förekomst av grov och solbelyst död ved till exempel torrträd, hålträd, liggande stockar, även enstaka rishögar är positivt och kan sparas. Det ska även finnas ett artrikt buskskikt med minst ett måttligt inslag av hassel och rosenväxter. Förekomsten av äldre träd och buskar ska vara allmän till riklig och det ska finnas en föryngring av ovan nämnda arter. Artsammansättningen ska vara naturlig.

Skadlig förnaansamling, igenväxning och antropogen näringstillförsel (inklusive tillskottsutfodring av betesdjur) får inte förekomma annat än i mycket begränsad utsträckning.

### **Vad kan påverka negativt**

Faktorer som kan påverka naturtypen negativt utöver den generella hotbilden:

- Bristande träd- och buskföryngring hotar på sikt kontinuiteten av dessa strukturer i naturtypen.
- Skogsplantering i hagmarker.

**Länsstyrelsen Östergötland**

- Avverkningar annat än i naturvårdssyfte.
- Markberedning och plantering.
- Virkestransporter eller körning med andra tyngre fordon kan skada för naturtypen viktiga markförhållanden, samt leda till förändrad hydrologi.
- Ökat graninslag i lövträdsbärande hagmarker.
- Luftföroreningar, främst bilavgaser från angränsande större vägar, kan utarma den känsliga epifytfloran av lavar och svampar som är knutna till gamla grova ekar. Ett ökat kvävenedfall kan förändra artsammansättningen i fältskiktet. I delar av landet kan även sur nederbörd påverka förutsättningarna för många arter.

### **Bevarandestatus och bevarandetillstånd**

Små jordbruksföretag slås ihop eller läggs ned och urbaniseringen fortsätter vilket gör att små eller svårbrukade marker som ofta hyser den största mångfalden tas ur bruk och växer eller planteras igen med skog. Eftersom gräsmarker minskar i utbredning har också flertalet av gräsmarksnaturtyperna och deras typiska arter en fortgående negativ utveckling. För naturtypen trädklädd betesmark (9070) är förekomstarealen i boreal region idag 67 600 hektar och bevarandestatusen är dålig. För att uppnå en gynnsam bevarandestatus i samma region har ArtDatabanken (2013) uppskattat att det behövs minst 300 000 hektar av naturtypen.

Naturtypen (9070) i Klämmesmålen hävdas genom bete och ingår helt i miljöersättningen eller skötselavtal (2017). Fältskiktet är artrikt och det finns äldre träd och död ved. Bevarandetillståndet för naturtypen anses vara gynnsamt.

## Kartor

---

Kartor som visar områdets läge, yttergränser, naturtypernas utbredning, kända forn- och kulturlämningar, samt äldre ekonomiska kartor finns sist i planen.

## Dokumentation

---

### **Webbsidor/databaser:**

Artportalen, <https://www.artportalen.se>, (2018-12-03).

Länsstyrelsen Östergötland, <http://www.lansstyrelsen.se/ostergotland>, (2018-12-03).

Naturvårdsverket, <http://www.naturvardsverket.se/>, (2018-12-03).

Skyddad natur, <http://skyddadnatur.naturvardsverket.se/>, (2018-12-03).

Skogsstyrelsen, <https://skogskartan.skogsstyrelsen.se/skogskartan/>, (2018-12-03).

Ängs- och betesmarksinventeringen (TUVA), <http://www.jordbruksverket.se/>, (2018-12-03).

Riksantikvarieämbetets fornminnesregister, <http://www.fmis.raa.se/cocoon/fornsok/search.html>, (2018-12-03).

### **Dokument:**

Naturvårdsverkets vägledningsdokument för habitat och ArtDatabankens vägledningar för arter.

Wenche Eide (red.), Arter och naturtyper i habitatdirektivet - bevarandestatus i Sverige 2013, ArtDatabanken SLU, Uppsala, 2014.

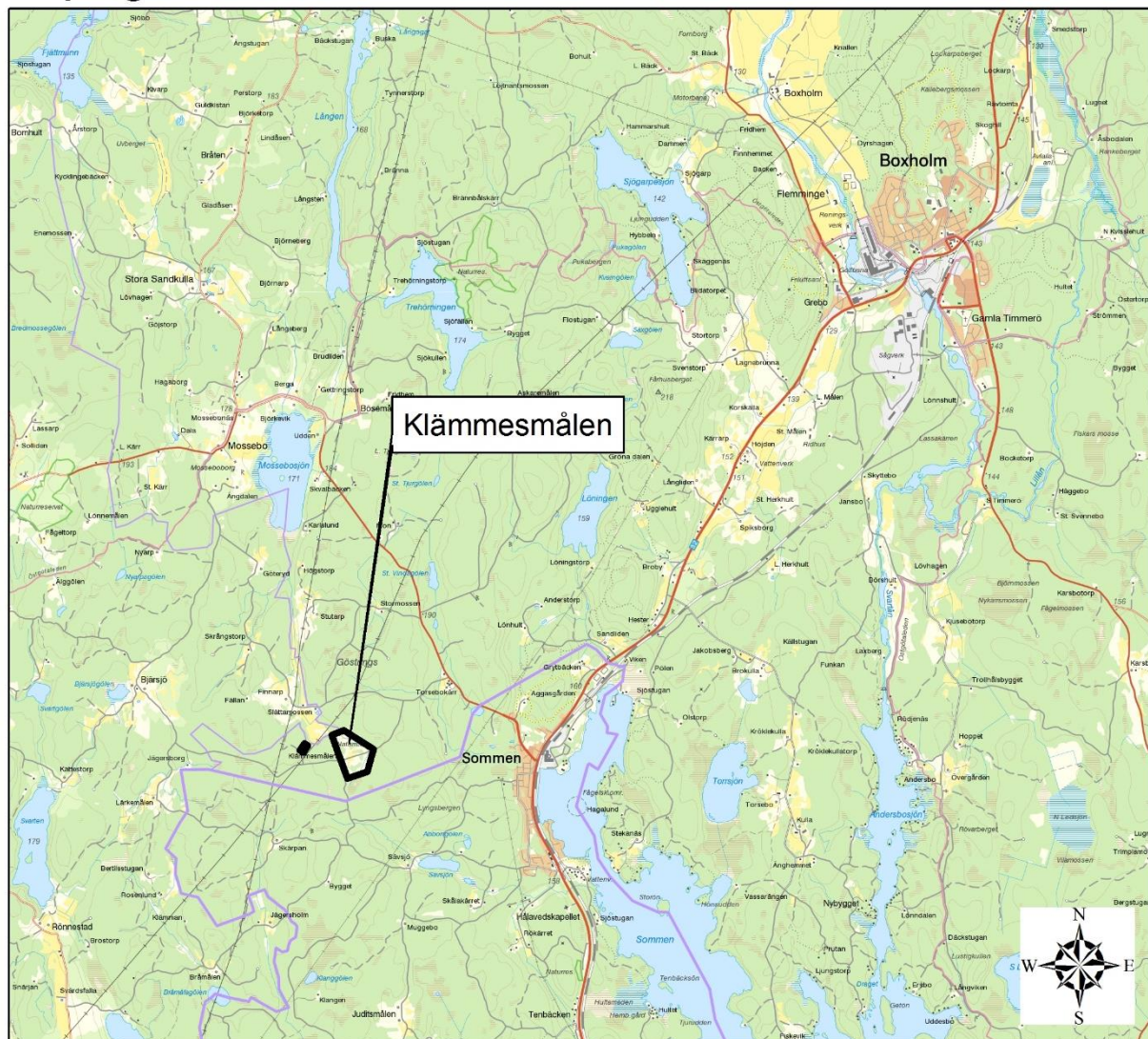
Bevarandeplan för Klämmesmålen Natura 2000-område, fastställd 2006-03-06.

**Länsstyrelsen Östergötland**

Skötselplan för Klämmesmålen naturreservat, fastställd 2002-06-19.


Beslut om bildande av Klämmesmålen naturreservat, 2002-06-19.

## Topografisk karta



©Naturvårdsverket och ©Lantmäteriet Geodatasamverkan

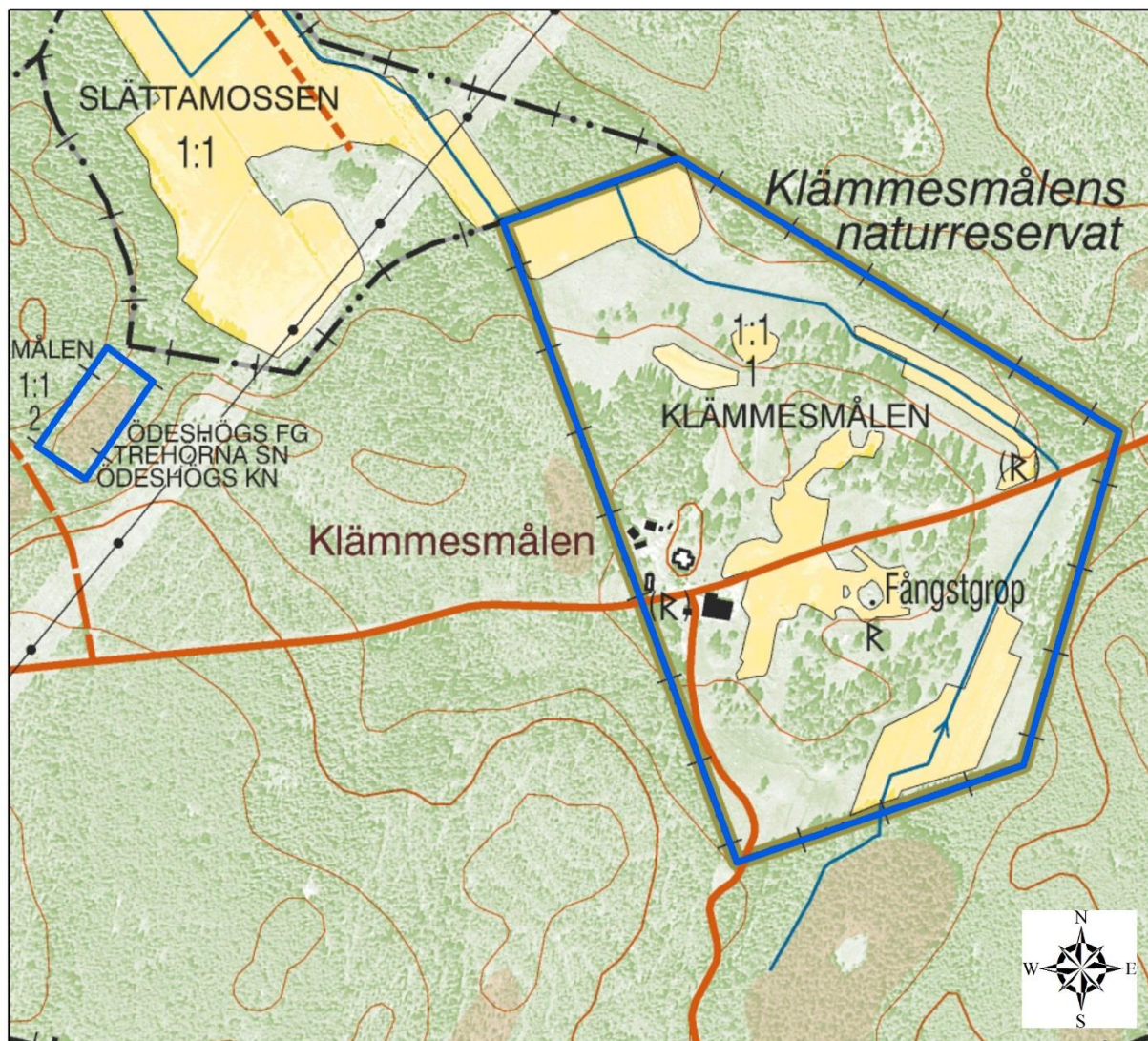
0 1 2 4 6  
Kilometer

 Natura 2000-området

Översiktskartan visar att området ligger på kommungränsen mellan Ödeshög och Boxholm.



## Ekonomisk karta

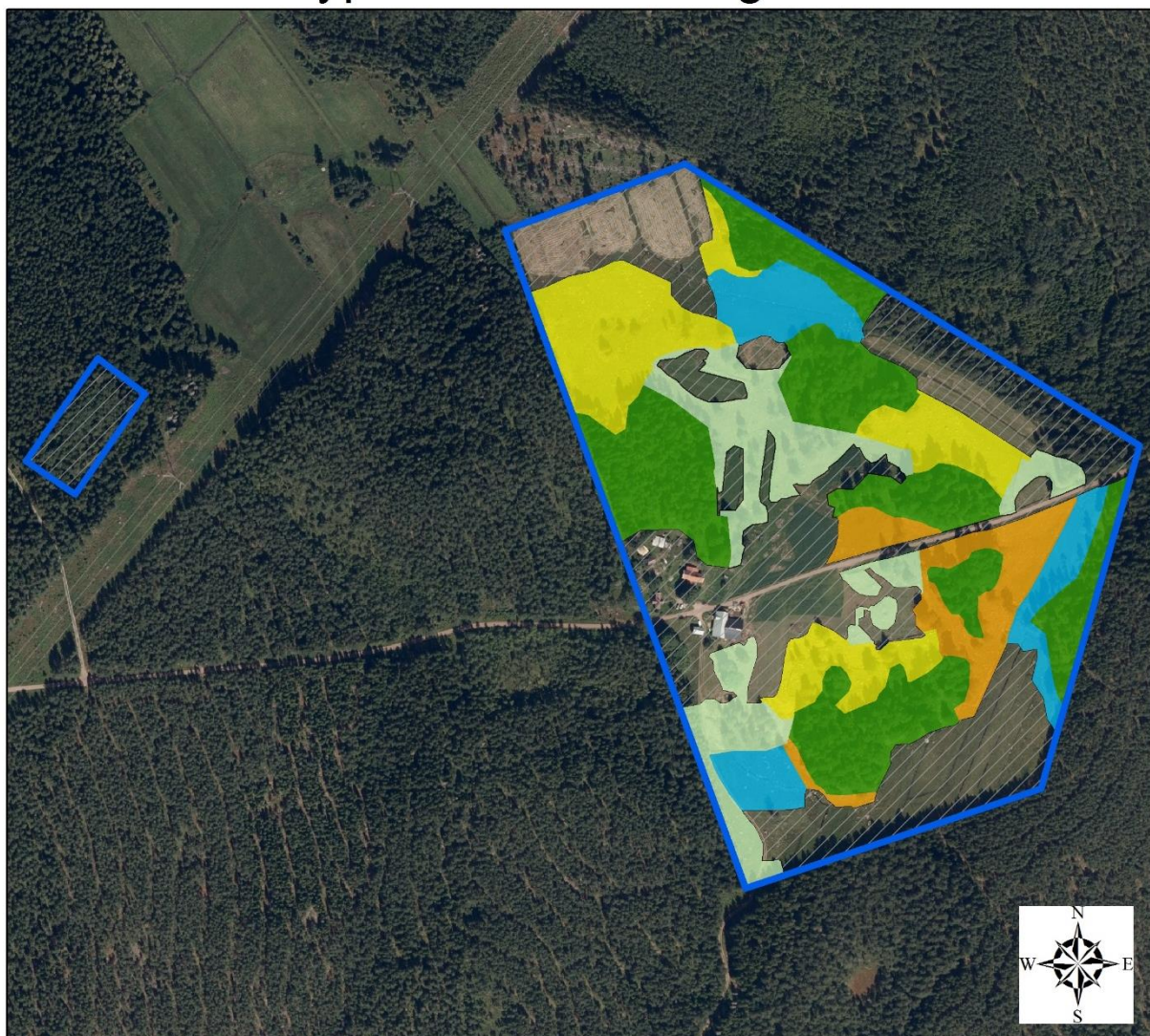


©Naturvårdsverket och ©Lantmäteriet Geodatasamverkan  
0 50 100 200 300 400  
Meter

 Natura 2000-området

Fastighetskartan visar yttergränserna för området.

## Natura 2000-områdets avgränsningar och N2000-naturtypernas utbredning

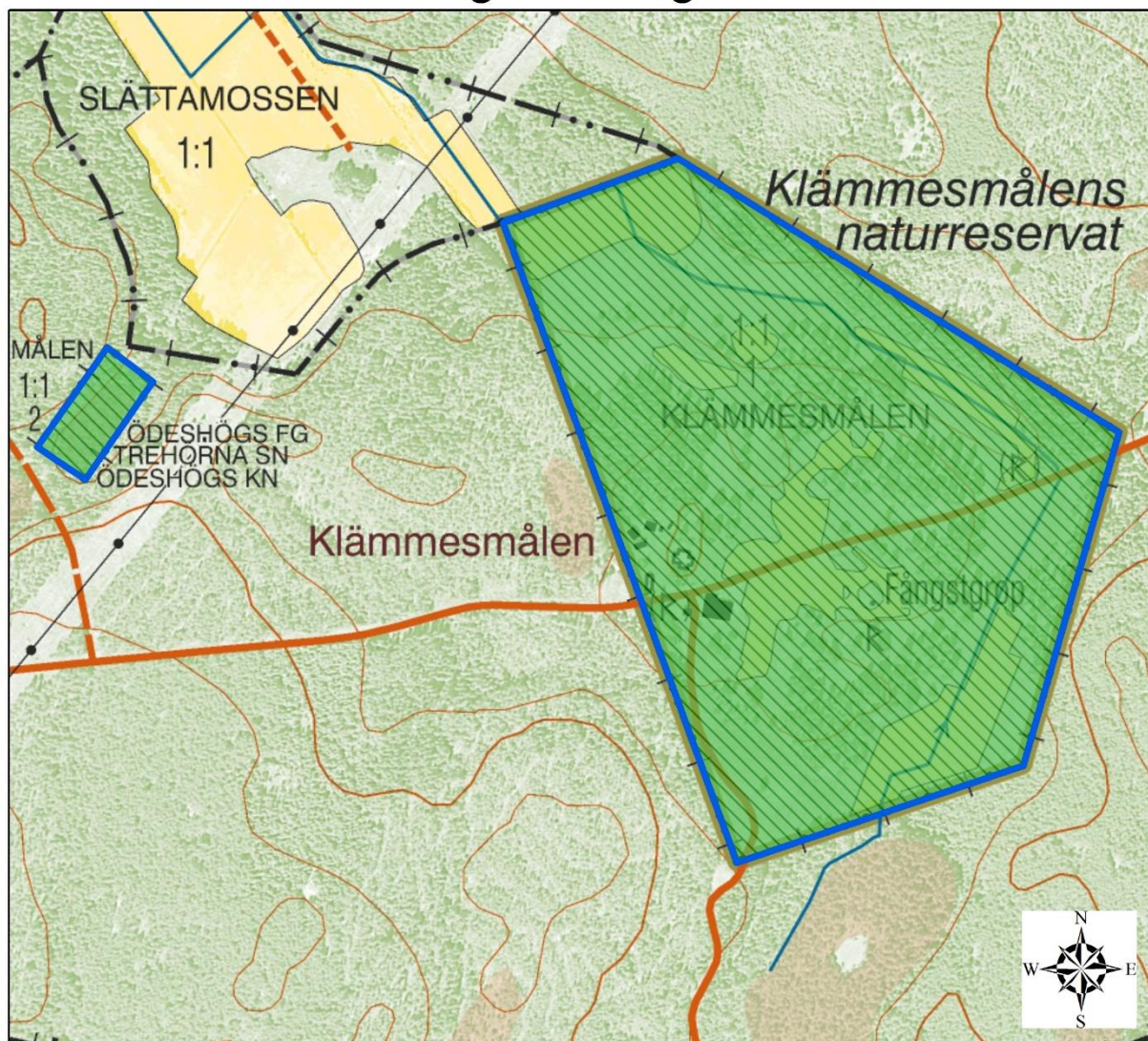


©Naturvårdsverket och ©Lantmäteriet Geodatasamverkan  
0 50 100 200 300 400  
Meter

	Natura 2000-området
	6230 Stagg-gräsmarker .....1,1 ha
	6270 Silikatgräsmarker .....2,5 ha
	6410 Fuktängar .....1,3 ha
	6510 Slätterängar i låglandet ....2,1 ha
	9070 Trädklädd betesmark .....4,3 ha
	Annan naturtyp

Flygfotot visar naturtypernas utbredning i området.

## Natura 2000-områdets avgränsningar och Naturreservatets avgränsningar



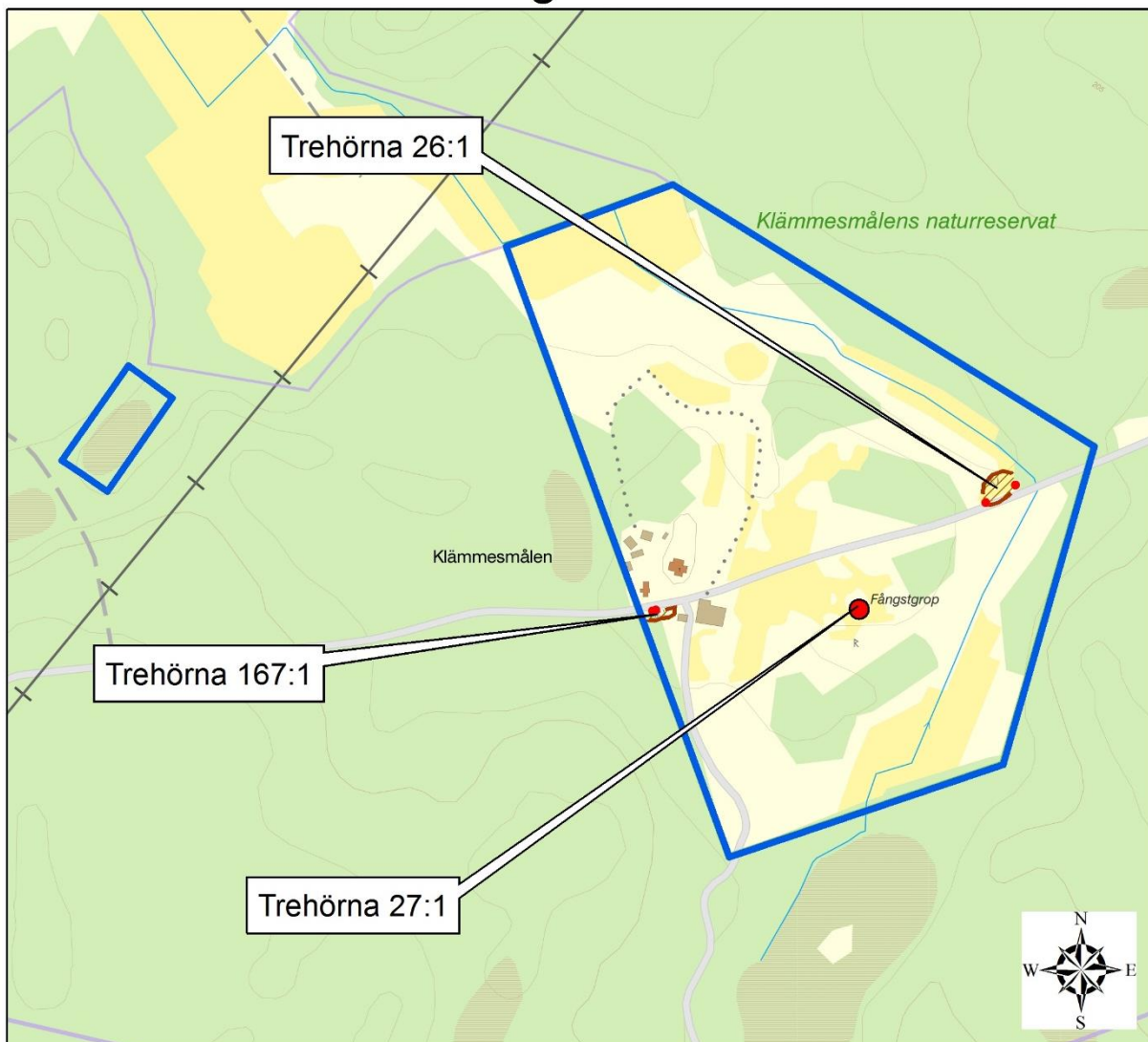
©Naturvårdsverket och ©Lantmäteriet Geodatasamverkan

0 50 100 200 300 400  
Meter

-  Natura 2000-området
-  Naturreservat

Natura 2000-området ligger helt inom naturreservatet Klämmesmålens odlingslandskap.

## Forn- och kulturlämningar



©Naturvårdsverket och ©Lantmäteriet Geodatasamverkan

0 50 100 200 300 400 500  
Meter

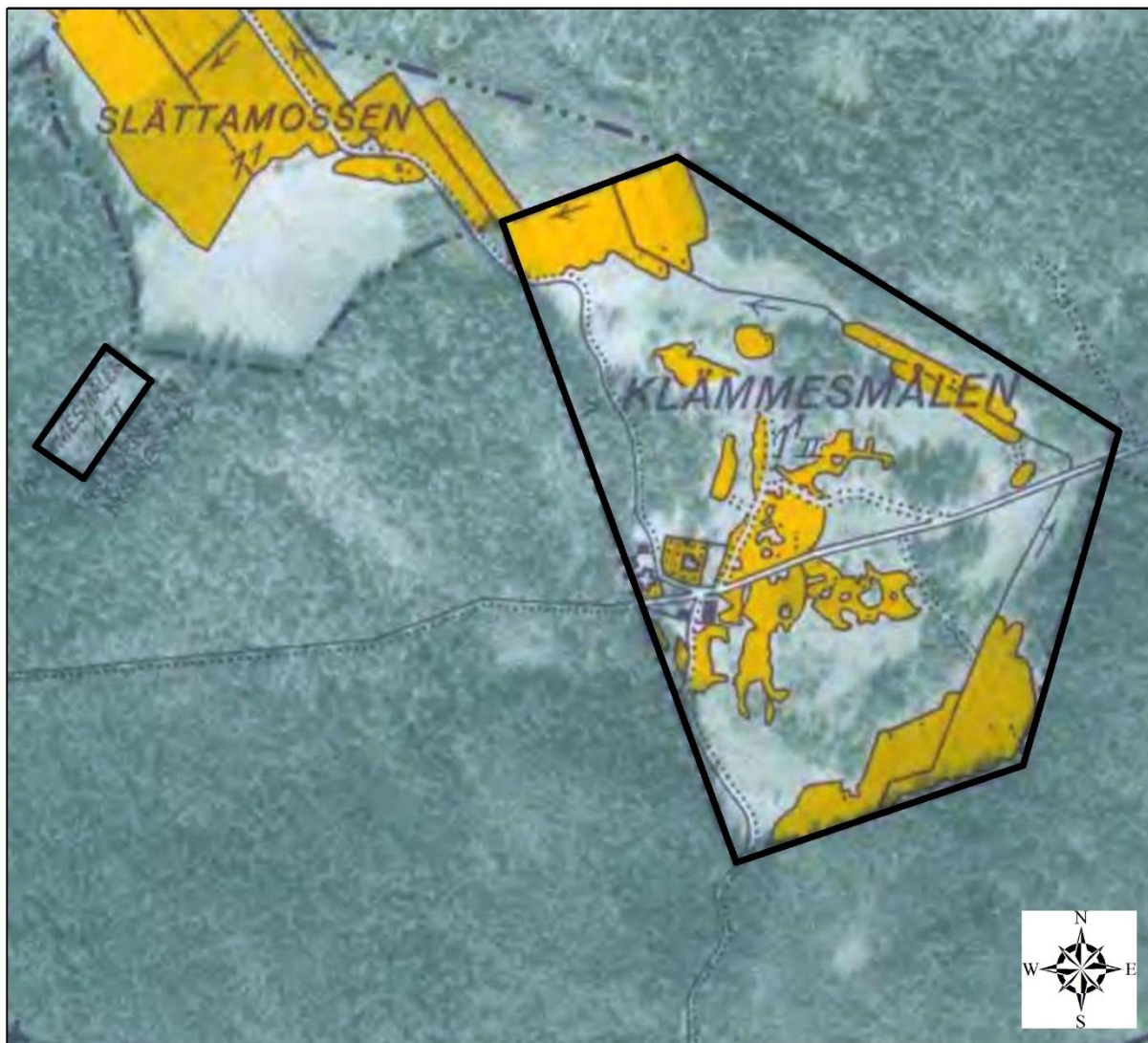
 Natura 2000-området

 RAÄ Fornlämningar (FMIS) punkt

 RAÄ Fornlämningar (FMIS) yta

I området finns tre kända forn- och kulturlämningar.

## Ekonomisk karta från 30- och 40-talet



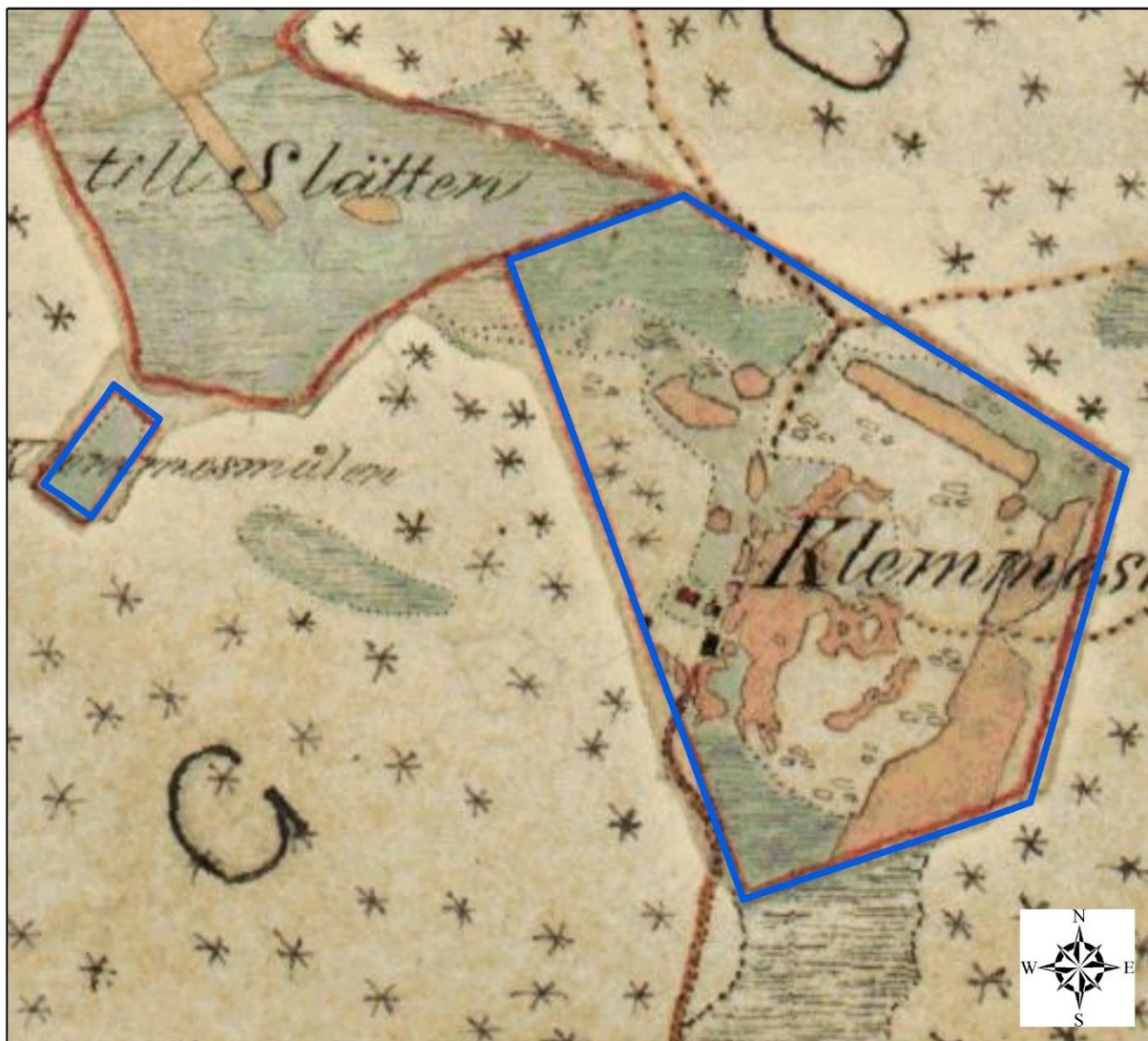
©Naturvårdsverket och ©Lantmäteriet Geodatasamverkan

0 50 100 200 300 400  
Meter

 Natura 2000-området

Den ekonomiska kartan från 30- och 40-talet visar att området haft liknande struktur under en längre tid. Det västra området har varit något mer öppet.

## Häradskarta



©Naturvårdsverket och ©Lantmäteriet Geodatasamverkan  
0 50 100 200 300 400  
Meter

 Natura 2000-område

Häradskartan, från slutet av 1800-talet, visar att området sett nästan likadant ut i snart 100 år. Det västra området var slätteräng.

Gul mark är åker, grön är slätteräng, vit är utmark (skog och hagmark) och blågrön är vatten. Små stjärnor visar var marken är barrträdsklädd och små ringar var den är lövträdsklädd.