



LÄNSSTYRELSEN
ÖSTERGÖTLAND



Foto: Räckeskog © Henry Stahre

Beverandeplan för Natura 2000-området Räckeskog SE0230162



Natura 2000

Natura 2000 är ett ekologiskt nätverk av värdefulla naturområden inom EU. Syftet är att hejda utrotningen av djur och växter samt att hindra att deras livsmiljöer förstörs. Utpekandet av Natura 2000-områden bygger på krav som finns i EU:s fågeldirektiv och art- och habitatdirektiv. Alla medlemsländer ska peka ut områden dels för fåglar som anges i EU:s fågeldirektiv, dels för naturtyper och arter som anges i art- och habitatdirektivet. Genom utpekandet åtar sig länderna att bevara de utpekade värdena i områdena långsiktigt. Natura 2000-nätverket är en av hörnstenarna i EU:s arbete för att bevara biologisk mångfald. I fågeldirektivet och habitatdirektivet listas 170 naturtyper och cirka 900 växt- och djurarter som särskilt värdefulla. 90 av naturtyperna och drygt 100 av djur- och växtarterna i habitatdirektivets bilaga 1 och 2 finns i Sverige. Därtill häckar i vårt land regelbundet cirka 60 av de fåglar som listas i bilaga 1 i fågeldirektivet.

Bevarandeplaner

För varje Natura 2000-område ska Länsstyrelsen ta fram en beskrivning. Detta görs i särskilda bevarandeplaner, men beskrivningen kan också ingå i en skötselplan om området även är naturreservat. I planen finns en beskrivning av området med bevarandesyfte och bevarandemål för de naturtyper och arter som ska bevaras, och det ska framgå hur skyddet kan bidra till en gynnsam bevarandestatus för naturtyperna och arterna. Även hot mot Natura 2000-området och behov av bevarandeåtgärder, till exempel skydd eller skötsel, ska beskrivas. Bevarandeplanen underlättar förvaltningen av området och tillståndsprövningar enligt miljöbalken genom att den ger viktig information om området till bland annat markägare, myndigheter, exploatörer och naturvårdsförvaltare.

Bevarandeplanen utarbetas och fastställs av Länsstyrelsen, som även är ytterst ansvarig för att målsättningen med området uppfylls. Det gäller även för de bevarandeåtgärder och den naturvårdsskötsel som kan krävas för att bevara värdena, i den mån markägare eller andra brukare inte har möjligheten eller skyldigheten via andra lagar eller avtal att göra detta (till exempel miljöersättningar). Bevarandeplanen revideras när ny kunskap tillkommer eller när förutsättningar ändras - den är ett "levande dokument". Det gör det möjligt för alla att bidra med ny kunskap och synpunkter genom att kontakta Länsstyrelsen.

I bevarandeplanen redovisas gränser, naturtyper och arter enligt bästa tillgängliga kunskap. I de fall där ny kunskap har tillkommit, har Länsstyrelsen för avsikt att föreslå dessa ändringar till regeringen när nästa tillfälle ges. Framtida naturvårdsarbete kan komma att leda till ytterligare ny kunskap som i sin tur kan leda till behov av justeringar av Natura 2000-områdets gränser, naturtyper eller arter. Vid förvaltning och tillståndsprövning är det viktigt att utgå från de befintliga värdena, inte bara de regeringsgodkända, varför det är av vikt att bevarandeplanen redovisar dessa, även om de inte har hunnit bli regeringsgodkända ännu.

Bevarandeplanen är inte ett juridiskt bindande dokument. För formell reglering av till exempel skydd eller skötsel kan andra beslut behövas, till exempel skyddsbeslut för naturreservat. Reglerna enligt eventuella skyddsbeslut gäller parallellt med den tillståndsplikt som gäller i Natura 2000-områden.

Tillståndsplikt och samråd

För att inte skada naturvärden krävs tillstånd för verksamheter eller åtgärder som på ett betydande sätt kan påverka utpekade livsmiljöer eller arter i ett Natura 2000-område. Det kan även gälla åtgärder utanför Natura 2000-området, om de kan påverka miljön eller utpekade arter i området. Det är påverkan på de livsmiljöer och/eller arter som skyddas i området som är grunden för prövningen oavsett var källan till störningen ligger geografiskt. Detta regleras i miljöbalken (7 kap. 27–29 §§). Tillståndskravet aktualiseras när en verksamhet eller åtgärd kan påverka miljön i ett Natura 2000-område på ett betydande sätt, det vill säga när det finns risk för skada eller störning.

Då det kan vara svårt att avgöra vilka åtgärder som kan påverka naturvärdena i Natura 2000-området behöver man samråda med Länsstyrelsen före genomförandet. Vid skogsbruksåtgärder hålls dock samråd med Skogsstyrelsen istället. Mer information finns hos Länsstyrelsen, läs på webben (lansstyrelsen.se/ostergotland) eller kontakta en handläggare (växel: 010-223 50 00).

För verksamheter och åtgärder som direkt hänger samman med eller är nödvändiga för naturvårdsskötsel och naturvårdsförvaltning av ett Natura 2000-område och finns beskrivna i områdets bevarandeplan, i syfte att långsiktigt bevara de naturtyper och/eller arter som skyddas, krävs inte tillstånd.

Innehåll

Området Räckeskog.....	5
9010 – Taiga.....	9
9070 – Trädklädd betesmark.....	10
1084 – Läderbagge, <i>Osmoderma eremita</i>	11
1936 – Hålträdklokrypare, <i>Anthrenochernes stellae</i>	13
Kartor	14
Dokumentation	14



LÄNSSTYRELSEN
ÖSTERGÖTLAND

Bevarandeplan för Natura 2000-området SE0230162 Räckeskog

Kommun: Kinda

Områdets totala areal: 34,7 hektar

Markägarförhållande: Privat

Bevarandeplanen fastställd av Länsstyrelsen: 2018-12-19

Regeringsbeslut, historik:

Regeringen föreslår att området är av gemenskapsintresse (pSCI): 1997-01

Fastställts som ett område av gemenskapsintresse (SCI): 2005-01

Regeringen förklarar området som ett särskilt bevarandeområde (SAC): 2011-03

Naturtyper och arter som ska bevaras i området:

9010 - *Taiga

9070 – Trädklädd betesmark

1084 – *Läderbagge, *Osmoderma eremita*

1936 – Hålträdklokrypare, *Anthrenochernes stellae*

*) = Prioriterad art eller naturtyp i EU:s Natura 2000-bevarandearbete

Området

Bevarandesyfte

Det överordnade bevarandesyftet för Natura 2000-nätverket är att bidra till bevarandet av biologisk mångfald genom att bibehålla eller återskapa gynnsam bevarandestatus för de naturtyper och arter som omfattas av EU:s fågeldirektiv eller art- och habitatdirektiv. För det enskilda Natura 2000-området är det överordnade syftet att bevara eller återställa ett gynnsamt tillstånd för de naturtyper och arter som förekommer i området.

Prioriterade bevarandevärden:

Syftet med Natura 2000-området Räckeskog är att bevara och vidareutveckla naturvärden knutna till samtliga ingående naturtyper och arter enligt art- och habitatdirektivet. Högsta prioritet i bevarandearbetet för Natura 2000-området Räckeskog har trädklädd betesmark (9070).

Motivering:

De trädklädda betesmarkerna (9070) i Natura 2000-området Räckeskog har högsta prioritet eftersom de har gott om äldre ädellövträd av främst ek. Naturtypen hyser en mångfald av arter, inte minst mossor, lavar, insekter och hävdpräglad flora. De för området utpekade arterna läderbagge (1084) och hålträdklokrypore (1936) är båda beroende av denna naturtyp. Ekmiljöerna i Räckeskog ligger i anslutning till eklandskapet söder om Linköping och bidrar till en gynnsam bevarandestatus för dessa naturtyper på landskapsnivå.

Prioriterade åtgärder:

De prioriterade bevarandeåtgärderna för Natura 2000-området Räckeskog är hävd av de trädklädda betesmarkerna samt att vid behov röja igenväxning.

Beskrivning av området

Natura 2000-området Räckeskog är skyddat som naturreservat. Området utgörs av gammal skog runt gården Räckeskog. Strandskogen utmed Ämmerns strand består av lövskog som domineras av klibbal. I skogen finns inslag av tall och gran samt äldre lövträd. Två skogspartier sydväst om gården domineras av äldre tall med inslag av bland annat gammal björk. De största naturvärdena finns i en helt ekdirigerad dunge sydost om gården samt i branten öster om gården som består av gammal tallskog med inslag av mycket gamla ekar. En långsmal ekhage löper utmed nordöstra delen, innanför albården utmed sjön. Antalet rödlistade lavar och insekter knutna till ek är mycket stort, bland annat har gul dropplav (*Clistomum corrugatum*, rödlistekategori NT), gammelekslav (*Lecanographa amylacea*, VU) och läderbagge (*Osmoderma eremita*, NT) noterats i området.

Vad kan påverka området negativt

Naturtyps- och artspecifika hotbilder preciseras under respektive naturtyp och art. Nedan listas de generella påverkansfaktorerna för området.

- Exploatering i eller i anslutning till området.
- Avverkning, röjning, gallring utgör hot genom att lämpliga strukturer förstörs eller borttages. Även åtgärder i intilliggande områden kan vara skadliga genom att de påverkar lokalklimatet i beståndet av intresse. Undantag kan finnas där åtgärden syftar till att utveckla något annat naturvärde.
- Produktionshöjande åtgärder i skogsbruket, exempelvis gödsling, markberedning, plantering och användandet av främmande trädslag.
- Tillförsel av kalk eller aska. Kan ge skador på vegetationen, främst områdets mossor och lavar.
- Dikning och större markskador inom eller i anslutning till området. Förutom den mekaniska skadan kan hydrologin påverkas och naturmiljön förändras.

Länsstyrelsen Östergötland

- Fragmentering. I den mindre skalan kan exempelvis skogsbilvägar leda till fragmentering av vissa organismers populationer, medan andra organismer påverkas negativt när skogsbestånden blir alltför isolerade i landskapet.
- Nedfall av kemiska ämnen. Vissa kemiska ämnen har förmågan att direkt skada organismer, men kan också påverka hela naturmiljön. Så har till exempel vissa kväveföreningar den effekten att de är skadliga för svampar och lavar, samtidigt som de kan vara gödande och ge förändringar i vegetationen. Andra skadliga ämnen är svavel- och metallföreningar.
- Brist på naturlig störning. Arter förekommer ofta bara i vissa stadier i skogens utveckling. Om den naturliga dynamiken uteblir kan det få som följd att de ingående arternas habitat försvinner. Detta gäller särskilt brand som verkar över stora ytor, men andra viktiga dynamiska processer är översvämning, vind, påverkan av däggdjur och angrepp av insekter och svamp.
- Viltbetesskador. Onaturligt höga stammar av älg och annat vilt som kan förhindra förnying av vissa trädslag.
- Främmande (invasiva) arter som har potential att skada eller konkurrera ut den lokalt naturliga floran och faunan.
- Klimatförändring som orsakar den pågående trenden med torrare somrar och mindre snörika vintrar i östra Götaland. Sjunkande grundvattennivåer riskerar att göra våtmarksområden torrare på sikt, och att därmed torka ut sumpskogar.
- Tät granförnying.

Områdets bevarandeåtgärder

Art- eller naturtypsspecifika åtgärder preciseras under respektive art och naturtyp.

Tabell 1: En generell sammanställning av bevarandeåtgärder omnämnda i den aktuella bevarandeplanen.

Bevarandeåtgärd	När	Var
Till stor del fri utveckling		Taiga
Fortsatt hävd, främst genom bete	Årligen	Åtminstone trädklädd betesmark
Röjning av igenväxning (inklusive kulturlämningar)	Vid behov	Hela Natura 2000-området
Frihuggning av vidkroniga ädellövträd	Vid behov	Hela Natura 2000-området

Reglering av skydd och skötsel:

Skydd och skötsel är framför allt reglerat i naturreservatets beslut (Räckeskog 1998) och skötselplan (Räckeskog 1999) där bland annat skogsbruksåtgärder, som avverkning och röjning, är förbjudna med undantag för det som anges i skötselplanen. Skötselplanen anger generellt åtgärder som gynnar eller bibehåller naturvärdena som Natura 2000-området syftar till att bevara.

Eftersom skogsbruksåtgärder är förbjudna enligt reservatsbeslutet så bör det inte bli aktuellt med samråd med Länsstyrelsen angående skogsbruksåtgärder inom Natura 2000-området. Eventuellt kan andra åtgärder, som anläggning för friluftsliv eller åtgärder vid anläggning kräva samråd om åtgärderna riskerar att skada utpekade naturvärden i Natura 2000. Avverkning av träd som ligger utanför Natura 2000-området men som kan ha höga naturvärden kräver samråd med Länsstyrelsen.

För åtgärder (som påverkar naturmiljön inom området) utanför Räckeskog eller i direkt anslutning till Räckeskog, gäller inte naturreservatsföreskrifterna. Då träder Natura 2000-lagstiftningen in. Verksamheter som påverkar naturmiljön inom Natura 2000-områden kräver samråd med Länsstyrelsen enligt 12 kap. 6 § MB. Vid samråd som rör skogsbruksåtgärder i skog kontaktas Skogsstyrelsen.

Länsstyrelsen Östergötland

Utöver reservatsbestämmelserna och miljöbalkens delar om Natura 2000 har områdets naturvärden visst skydd i andra lagar och förordningar, och vissa anges här. Enligt 12 kap. 8 § MB (miljöbalken) är brukaren skyldig att ta hänsyn till natur- och kulturvärden vid all markanvändning i jordbruket. De allmänna hänsynsreglerna i 2 kap. MB förtydligas i Jordbruksverkets föreskrifter (SJVFS 1999:119) om hänsyn till natur- och kulturvärden i jordbruket. Enligt förordningen (1998:915) om miljöhänsyn i jordbruket får jordbruksmark tas ur produktion först efter anmälan till Länsstyrelsen, som då har möjlighet att förbjuda en ändrad markanvändning.

Strandskyddets syfte är att bevara allmänhetens tillgänglighet samt växt- och djurlivet vid stränderna. Strandskyddet gäller vid hav, sjöar och vattendrag enligt 7 kap. 13 § i MB. Det generella strandskyddet omfattar land och vattenområden 100 meter från strandlinjen vid normalt vattenstånd. Det är inte tillåtet att göra något som försämrar livsvillkoren för växter och djur eller begränsar allmänhetens tillträde till det strandskyddade området.

Markavvattning är åtgärder som utförs för att avvattna mark, för att sänka eller tappa ur ett vattenområde eller för att skydda mot vatten om åtgärderna syftar till att varaktigt öka en fastighets lämplighet för något visst ändamål. Markavvattning kräver alltid tillstånd (11 kap. 13 § MB). I Östergötland är det dessutom förbjudet att avvattna mark vilket medför att man även behöver söka en dispens från det generella markavvattningsförbudet. Ansökan om dispens och tillstånd till markavvattning prövas i normalfallet av Länsstyrelsen.

I området finns naturtypen trädklädd betesmark (9070) som kan skötas med medel från EU:s miljöstöd. Miljöstödsreglerna uppdateras vart 5 år och kan i enstaka fall ha krav som står i motsättning till Natura 2000-kraven. Natura 2000-naturtyperna måste dock skötas i syfte att målen med Natura 2000-området uppnås. Detta är troligen inget problem i dagsläget (2017), men bör följas upp vid nya stödperioder och regeländringar samt vid byte av markägare eller arrendatorer. I Natura 2000-området Räckeskog ingår endast en liten del av den hävdgynnade naturtypen 9070 i miljöersättningsansökan 2016. I skötselplanen står det dock att nästan all trädklädd betesmark ingår i skötselområden som ska betas.

Länsstyrelsen gör bedömningen att ingen ytterligare reglering av skydd och skötsel krävs i området. Vid samråd som rör röjningar tas kontakt med ansvarig förvaltare för Räckeskog på Länsstyrelsen. Länsstyrelsen bör fortsätta arbeta med att skydda ekmiljöer i närheten av Räckeskog för att arter knutna till ek ska kunna sprida sig inom eklandskapet.

Bevarandeåtgärder:

För mer ingående och specifika bevarandeåtgärder se skötselplanen för Räckeskogs naturreservat. Nedan finns de övergripande åtgärderna som behövs i området.

För att hagmarkernas naturvärden ska bevaras behöver de årligen betas och även vid behov röjas så att ingen skadlig förnaansamling bildas, eftersom det missgynnar de småväxta arterna och försvårar frögroning. Att beta marken kommer även att gynna hävdgynnade arter. Det är värdefullt om hävden planeras så att området erbjuder blommande växter under hela säsongen. Detta för att ha en kontinuerlig källa av nektar- och pollentillgång för markernas insektsfauna. Hela området behöver inte ha blommande flora hela säsongen, utan kan flytta runt i tid och rum, genom att till exempel ha betespåsläpp vid olika tidpunkter för olika fållor och/eller ha ett rotationsbete mellan fållor.

Buskar av olika slag, främst blommande arter, är viktiga att spara, så länge som de inte täcker stora ytor och bildar stora snår eller täcker fornlämningar. Mindre snår ger skydd, bo- och födosöksplatser för många djur och underlättar för lövträd, bland annat ek, att gro och växa till sig utan att bli avbetad. För att uppnå en kontinuitet i trädskiktet är det viktigt att tillräckligt många yngre lövträd, främst ekar, sparas för att det även på sikt ska finnas en olikåldrig trädstruktur.

Länsstyrelsen Östergötland

Området har ett flertal hotade lavar och vedlevande fauna knutna till främst ek. Dessa gynnas av en kontinuitet av äldre ekar som står fritt och ljusst. De ekar som vuxit upp ljusst och fritt bör vid behov frihuggas och förnygring av ädellövträd ska ske för att upprätthålla kontinuiteten av grova och ihåliga ädellövträd.

Hänsyn bör tas för att upprätthålla gynnsamt bevarandetillstånd för hålträdsklokryp (1936) och läderbagge (1084) så att inga försämringar för arterna sker, det vill säga att deras intressen respekteras i fysisk planering, tillståndsprövning, generell naturvårdshänsyn, förvaltning av skyddade områden, artskydd och uppföljning samt övervakning.

Naturtypen taiga i Natura 2000-området Räckeskog ska till stor del lämnas för "fri utveckling". Huvudsyftet med området är att bevara och skapa en kontinuitet i trädskiktet. Vissa naturvårdsåtgärder kan dock behövas för att kompensera en minskad frekvens av naturliga störningsprocesser.

Igenväxning av gran är generellt ett problem i naturtyper som ej är grandominerade. Om igenväxning av gran blir ett betydande problem i de delar som dominerats av andra trädslag ska det åtgärdas genom till exempel röjning av gran.

En översyn av skötselplanen bör ske inom en snar framtid, i samband med detta kan skötselplan och bevarandeplan med fördel slås samman, så att skötselplanen även innehåller de obligatoriska delarna för en bevarandeplan.

Bevarandestatus och bevarandetillstånd

Bevarandestatus beskriver läget för naturtyperna och arterna i landet som helhet, medan *bevarandetillståndet* beskriver aktuellt läge inom Natura 2000-området. Dessa beskrivs närmare under respektive naturtyp och art längre fram i planen. Här redovisas en sammanställning av bevarandetillståndet inom området.

Tabell 2: Naturtypsareal och förekomst av Natura 2000-arter (ej fåglar) inom Natura 2000-området. **Blå färg** innebär en förändring av art- eller arealförekomst jämfört med regeringsgodkända uppgifter angivna inom parentes. Länsstyrelsen kommer att föreslå förändringarna vid lämpligt tillfälle. Bevarandetillståndet för naturtyperna och arterna kan klassas som okänt, dåligt, otillfredsställande, tillfredsställande eller gynnsamt. *) = Prioriterad art eller naturtyp i EU:s Natura 2000-bevarandearbete. Prioriteringen kan skilja sig från prioriteringen i det specifika området.

Naturtyp/art	Hektar/Förekomst	Bevarandetillstånd	Sida
9010 - *Taiga	11,2 (8,0)	Otillfredsställande	9
9020 - *Nordlig ädellövskog	Utgår (2,8)	-	-
9070 – Trädklädd betesmark	23,5 (20,0)	Otillfredsställande	10
1084 - *Läderbagge (<i>Osmoderma eremita</i>)	X	Otillfredsställande	11
1936 - Hålträdsklokryp (<i>Anthrenochernes stellae</i>)	X	Otillfredsställande	13
Annan naturtyp	3,9		
Total areal	34,7		

Uppföljning

Länsstyrelsen ansvarar för att uppföljning av bevarandemål genomförs. Uppföljningen ska ske enligt de manualer för skyddade områden som har tagits fram av Naturvårdsverket samt Havs- och vattenmyndigheten. Mätbara mål, så kallade målbildindikatorer, ska registreras i databasen SkötselDOS. Dessa målbildindikatorer följs sedan upp.

Målsättningen är att kunna se om de bevarandemål som satts upp i bevarandeplaner och skötselplaner uppfylls, att skötseln fungerar och att Natura 2000-naturtyperna och arterna har gynnsamt tillstånd.

9010 – Taiga

Nuvarande arealen 11,2 ha är inte fastställd i regeringsbeslut

Arealen 8,0 ha är fastställd i regeringsbeslut

Beskrivning

Naturtypen förekommer främst i den boreala zonen på fuktiga näringsrika marker till torra och näringsfattiga. Trädskiktets krontäckningsgrad är normalt 30–100 % och utgörs av gran, tall, björk, asp, rönn och sälg, ibland även med inslag av andra inhemska arter. Naturtypen taiga innefattar även brandfält och stormfällningar som då kan innebära en lägre krontäckning. Naturtypen består av äldre naturskogsartade barrskogar samt naturliga successioner efter större störningar. Det kanske viktigaste elementet för naturtypen är den döda veden som hyser en lång rad vedlevande svampar och insekter, dessutom är veden födosöks- och boplatser för många fågelarter. Naturtypen delas vanligen in i flera olika undergrupper beroende på dominerande trädslag samt successionsstadier.

Bevarandemål

Arealen av taiga (9010) ska vara minst 11,2 hektar i Natura 2000-området. Krontäckningen ska variera mellan tätare och glesare beskogad mark med ett olikåldrigt och flerskiktat trädskikt. Barrträd ska dominera naturtypen. Lövträd ska utgöra ett enstaka till måttligt inslag. Det ska finnas tämligen allmänt med grov och solbelyst död ved till exempel torrträd, hålträd, liggande stockar, halv döda träd eller branddödade träd. Förekomsten av äldre träd ska vara måttlig till riklig och det ska finnas en förnygring av ovan nämnda arter.

Hela eller stora delar av naturtypen ska vara skogsbrandspåverkad, även andra omvälvande störningar så som insektsangrepp, stormfällning eller bete ska tillåtas påverka naturtypens dynamik och struktur. Andra småskaliga naturliga processer som trädens förnygring, åldrande och avdöende samt omkullfallna träd och luckbildning är positivt och ska förekomma inom området. Igenväxningsvegetation (till exempel gran) ska inte tillåtas dominera i fältskiktet. Typiska och karaktäristiska arter ska kunna fortleva långsiktigt i området och det ska finnas en art- och individrik förekomst av dessa arter inom insekter (till exempel skalbaggar), mossor (till exempel blåmossa), svampar (till exempel ostticka) och lavar. Bland fåglar är järpe, tjäder och spillkråka utpekade som typiska arter för naturtypen.

Bevarandestatus och bevarandetillstånd

Naturtypen (9010) förekommer i hela landet med tyngdpunkten av utbredningen i den boreala zonen. Marker som normalt brukas som produktionsskogar tillhör ofta naturtypen taiga och det är endast i de fjällnära regionerna som det finns kvar betydande områden med äldre skog i sena successionsstadier. Naturtypen taiga (9010) har en negativ utveckling eftersom skogsbruket i marker med höga naturvärden och fjällnära skog fortsätter, dessutom har intresset för biobränslen, skogsgödsling och skogsodling med främmande trädarter ökat under senare år. Samtidigt har hänsynen vid skogsavverkning ökat och arealen skyddad skog har utökats. År 2013 var förekomstarealen av taiga i den boreala regionen 1 330 000 hektar och för att naturtypen 9010 ska uppnå gynnsam bevarandestatus behövs det uppskattningsvis 3 500 000 hektar. Bevarandestatusen för naturtypen taiga (9010) är idag dålig i den boreala regionen och utvecklingen är övervägande negativ.

I Räckeskog har inget betydande skogsbruk förekommit i modern tid och skogen befinner sig i ett relativt sent successionsstadium. Det förekommer måttligt med död ved. Småskaliga naturliga processer förekommer men

storskaliga processer som skogsbrand har inte förekommit i området under lång tid. Bevarandetillståndet anses som otillfredsställande.

9070 – Trädklädd betesmark

Nuvarande arealen 23,5 ha är inte fastställd i regeringsbeslut

Arealen 20,0 ha är fastställd i regeringsbeslut

Beskrivning

Trädklädda betesmarker är en naturtyp som kan delas in i två undergrupper: hagmarker med ett glest trädskikt av främst ek eller björk, samt skogsbete (betad skog) där barrträd ofta är dominerande. Gemensamt för dem är en lång trädkontinuitet och att marken har nyttjats till bete. De trädklädda hagmarkerna kan även ha en historia av slätterhävd.

Det är viktigt att trädkontinuiteten inte bryts eller att beteshävden upphör. Krontäckningen ska för naturtypen generellt ligga över 30 %, men i skogsbeten och betade lundmiljöer är den ofta högre. Till trädklädda betesmarker är en mängd arter från olika organismgrupper knutna, främst hävdgynnade kärlväxter, svampar, lavar och insekter. Vidkroniga träd är hemvist för flera karaktärsarter av främst insekter, lavar, och mossor som måste ha ljus och värme. Fältskiktet behöver också ljus för att inte grässvålen ska luckras upp och karaktärsarterna utkonkurreras av skuggtåliga arter. Även grov död ved, främst i form av torrträd och hålträd, men även enskilda lågor i olika nedbrytningsstadier är värdefulla substrat för vedlevande insekter och epifyter. I de fall betad skog finns på kalkmark har den ofta en rik marksvampflora som är hävdgynnad. I naturtypen finns vanligen blommande buskar till exempel hagtorn, slån och nypon som är en viktig miljö för många fjärilar och andra insekter.

Bevarandemål

Arealen av trädklädda betesmarker (9070) ska totalt vara minst 23,5 hektar i Natura 2000-området Räckeskog. Det ska finnas ett individ- och artrikt bestånd av typiska och karakteristiska kärlväxter (till exempel ängsvädd, blåsuga och darrgräs) och lavar.

Krontäckningen i hagmarken ska variera mellan glest till halvsluten, skogsbetet kan ha en mera sluten krontäckning. Trädskiktet ska vara olikåldrigt och flerskiktat samt att ädellövträd ska dominera naturtypen. Andra viktiga trädartar som tillsammans ska utgöra ett måttligt till påtagligt inslag i betesmarken är tall, björk, asp, vildapel, rönn, sälj och al. Det ska finnas tämligen allmän förekomst av grov och solbelyst död ved till exempel torrträd, hålträd, liggande stockar, även enstaka rishögar är positivt och kan sparas. Det ska även finnas ett artrikt buskskikt med minst ett måttligt inslag av hassel och rosenväxter. Förekomsten av äldre träd och buskar ska vara allmän till riklig och det ska finnas en förnygring av ovan nämnda arter. Artsammansättningen ska vara naturlig.

Skadlig förnaansamling, igenväxning och antropogen näringstillförsel (inklusive tillskottsutfodring av betesdjur) får inte förekomma annat än i mycket begränsad utsträckning.

Vad kan påverka negativt

Faktorer som kan påverka naturtypen negativt utöver den generella hotbilden på sidan 5:

- Mycket kraftig röjning av buskar och träd missgynnar organismer som är beroende av dessa strukturer.
- Ökat graninslag i lövträdsbärande skog- och hagmarker.
- Bristande träd- och buskförnygring hotar på sikt kontinuiteten av dessa strukturer i naturtypen.
- Luftföroreningar, främst bilavgaser från angränsande större vägar, kan utarma den känsliga epifytfloran av lavar och svampar som är knutna till gamla grova ekar. Ett ökat kvävenedfall kan förändra

artsammansättningen i fältskiktet. I delar av landet kan även sur nederbörd påverka förutsättningarna för många arter (inte aktuellt för detta område i dagsläget).

Bevarandestatus och bevarandetillstånd

Små jordbruksföretag slås ihop eller läggs ned och urbaniseringen fortsätter vilket gör att små eller svårbrukade marker som ofta hyser den största mångfalden tas ur bruk och växer eller planteras igen med skog. Eftersom gräsmarker minskar i utbredning har också flertalet av gräsmarksnaturtyperna och deras typiska arter en fortgående negativ utveckling. För naturtypen trädklädd betesmark (9070) är förekomstarealen i boreal region idag 67 600 hektar och bevarandestatusen är dålig. För att uppnå en gynnsam bevarandestatus i samma region har ArtDatabanken (2013) uppskattat att det behövs minst 300 000 hektar av naturtypen.

Naturtypen (9070) i Natura 2000-området hävdas till stor del genom bete och skydd och skötsel är reglerat i reservatsbeslut. Det finns äldre grova träd och död ved. Arealerna av naturtypen är dock för liten inom Natura 2000-området för att hålla arter i hållbara populationer och arealen bör därför utökas. Spridningskorridorer till andra delar av eklandskapet är också viktigt att skapa för att arterna ska kunna röra sig i landskapet. Bevarandetillståndet anses som otillfredsställande för Räckeskog.

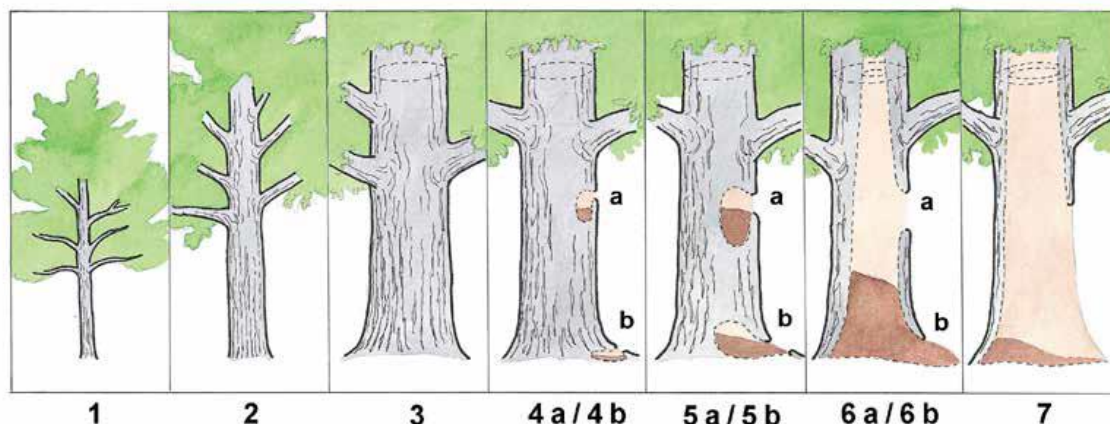
1084 – Läderbagge, *Osmoderma eremita*

Artens förekomst i området är fastställd i regeringsbeslut

Beskrivning

Läderbaggen är knuten till äldre ihåliga lövträd. I Sverige förekommer den främst i ek, men även i ask, lind, bok, klibbal och andra träd som blir ihåliga. God solexponering påverkar mikroklimatet inne i hålträden positivt. Läderbaggen föredrar träd som står fristående eller halvöppet och det är sällan man ser arten i helt slutna bestånd.

Larven lever inne i stamhåligheternas mulm, där de gnager på den omgivande fastare (brunrötade) döda veden. Läderbaggen lever därför nästan uteslutande i träd som är över 200 år gamla d.v.s. klass 4 och uppåt (se figur 1 för klassindelning). Troligen är klass fem till sex viktigast för arten eftersom träden då innehåller mest mulm. Arten kan stanna mycket länge i samma träd, vilket gör att stora mängder av de karaktäristiska exkrementerna efter hand ansamlas inuti träden. Larven lever och utvecklas inuti trädet under tre till fyra år. Den vuxna skalbaggen kläcks i juli månad och lever sedan i två till fem veckor i och på trädet, för att fortplanta sig och sedan dö. Läderbaggen blir upp till tre centimeter stor, är vackert brunglänsande och har en doft som påminner om aprikos. Arten är idag sällsynt i hela Europa. I Sverige har den sina starkare fästen i Östergötland, östra Småland och Blekinge. Den har mycket höga krav på sin livsmiljö och är därför en viktig indikator på värdefull natur - finns läderbaggen finns också en mängd andra hotade insekter, lavar och svampar.



Figur 1: Stadiindelning av hålträd enligt Jansson och Antonsson (1995). Varje klass motsvarar 50-100 år och stadium tre representerar ett träd som är cirka 100-200 år.

Arten gynnas av betesdrift och plockhuggning eller motsvarande ingrepp som håller trädskiktet glest och luckigt, med god möjlighet för ljuskrävande träd som ek att utveckla mulmträd och att förnygra sig. Det har visat sig att läderbaggen kan leva kvar i många år efter det att en lokal blivit för liten och träden för få för att garantera artens långsiktiga överlevnad.

Läderbaggen har begränsad spridningsbenägenhet och de flesta individer stannar under hela sin livstid i det träd där de kläckts. Endast 15 % av individerna lämnar trädet där de kläcktes i och flertalet sprider sig då till träd inom 50 till 100 meter. Den längsta kända förflyttningen av läderbaggen är 500 meter, modellberäkningar uppskattar att cirka 5 % borde kunna sprida sig längre än 300 meter och mindre än 1 % längre än 1 kilometer. Om det är långa avstånd mellan lämpliga hålträd får isoleringseffekten stor betydelse för artens förekomstsmönster.

Sammanfattningsvis kan sägas att läderbaggen är en dokumenterat god signalart (lätt att känna igen och finna) för ihåliga ädellövträd med en hög artrikedom.

Bevarandemål

För att det ska finnas goda förutsättningar för läderbaggen inom Natura 2000-området Sturefors behöver det finnas minst 20 mulmträd i klass fem till sex samt 160 hålträd inom lämpligt spridningsavstånd (högst 300 meter mellan hålträden) på en areal av minst 57 hektar.

Målet är att livsmiljön ska utgöras av trädklädd betesmark (9070) eller motsvarande miljö där krontäckningen ska variera mellan glest till halvsluten. Trädskiktet behöver vara olikåldrigt och flerskiktat samt domineras av ädellöv, främst ek. Det ska finnas tämligen allmänt med grov och solbelyst död ved till exempel torrträd, hålträd, mulmträd. Redan gamla träd och död ved ska stå kvar, förekomsten av äldre träd (hålträd) ska utgöra ett måttligt inslag.

Bevarandestatus och bevarandetillstånd

Läderbaggen förekommer från Skåne till Uppland och Västmanland. Sverige härbärgerar en avsevärd del av den samlade västeuropeiska populationen. De flesta fyndplatserna ligger i sydöstra Sverige. Arten är påträffad på cirka 430 lokaler (platser) under sen tid, men på många av dessa är populationerna mycket individfattiga och arten finns bara kvar i ett eller ett par träd. Ungefär 1/3 av dessa lokaler är det endast ekskrementer och rester av djur påträffade.

Länsstyrelsen Östergötland

Antalet grova exponerade hålträd, ofta i gamla naturbetesmarker, parker och alléer, har minskat kontinuerligt. På många platser finns ett hundraårigt glapp i åldersfördelningen av lämpliga träd, vilket gör att framtiden kan te sig ganska dystert för arten. Utan biotopvårdande åtgärder kommer många av de mindre populationerna med all sannolikhet att försvinna.

Målsättningen för åtgärdsprogrammet för läderbagge är livskraftiga populationer med god konnektivitet (fria spridningsvägar/"gröna korridorer"), spridda över artens naturliga utbredningsområde. Detta innebär att arten bör bebo minst 500 träd i kontinental region och minst 2 000 träd i boreal region för en gynnsam bevarandestatus.

Ekarna i Räckeskog har inventerats på vedlevande skalbaggar och visade sig vara en av den artrikaste i länet. Arten har senast rapporterat 2011 till Artportalen inom området. Arealerna av lämpliga livsmiljöer för läderbaggen är för små inom Natura 2000-området för att hålla en hållbar population och bör ökas. Bevarandetilståndet anses därför som otillfredsställande för arten i Räckeskog.

1936 – Hålträdsklokrypare, *Anthrenochernes stellae*

Artens förekomst i området är fastställd i regeringsbeslut

Beskrivning

Hålträdsklokrypare är funnen i flera olika typer av gammal lövskog med lång kontinuitet av hålträd. Lämpliga biotoper är slutna naturskogar, skogsliknande parker och ädellövträdsdominerade hagmarker. Hålträdsklokrypare förekommer i gamla ihåliga levande lövträd, högstubbar, lågor och större nedfallna grenar. Arten lever bland mulm i stam- och grenhåligheter i bok, lind, ek och asp, vanligen i anslutning till djurbon (fåglar, getingar, bin, myror). Arten förekommer i hålträd med varierande solexponering, d.v.s. arten tycks även överleva i hålträd som står relativt skuggigt. De flesta lokalerna hyser ett anmärkningsvärt stort antal andra rödlistade arter, vilket tyder på att hålträdsklokryparen har strikta miljökrav och ett högt signalvärde.

Arten sprider sig mellan olika träd genom att haka fast med klorna i olika insektsarters ben. Spridningsförmågan är beroende av transportörens och maximalt spridningsavstånd är uppskattat till cirka: 500 meter.

Bevarandemål

För att det ska finnas goda förutsättningar för hålträdsklokryparen inom Sturefors Natura 2000-område behöver bevarandemålen för den prioriterade signalarten läderbaggen uppnås.

Bevarandestatus och bevarandetilstånd

Arten har en sydöstlig utbredning i Sverige. I Sverige funnen från Skåne till södra Gästrikland med tyngdpunkt på Östergötland. Tillgången på grova hålträd (främst ek och andra ädellövträd) i öppna/halvslutna betesmarker har minskat och dagens populationer är mindre och mer isolerade. En minskning av populationen pågår eller förväntas ske och arten är idag rödlistad som nära hotad (NT). Minskningen avser kvalitén på artens habitat. Dagens Sverigepopulation förekommer uppskattningsvis i 450–950 stycken trädstammar. För att uppnå gynnsam bevarandestatus behöver arten bebo uppskattningsvis 1650 stycken träd i hela landet.

Ekarna i Räckeskog har inventerats på vedlevande fauna och visade sig vara en av den artrikaste i länet. Inga fynd av arten har rapporterat i Räckeskog på ungefär 20 år. Arealerna av lämpliga livsmiljöer för hålträdsklokryparen är

för små inom Räckeskog Natura 2000-område för att hålla en hållbar population och arealen bör därför utökas. Bevarandetilståndet anses därför som otillfredsställande för arten inom området.

Kartor

Kartor som visar områdets läge, yttergränser och naturtypernas utbredning finns sist i planen.

Dokumentation

Webbsidor/databaser:

Artportalen, <https://www.artportalen.se>, (2018-12-10).

Länsstyrelsen Östergötland, <http://www.lansstyrelsen.se/ostergotland>, (2018-12-10).

Naturvårdsverket, <http://www.naturvardsverket.se/>, (2018-12-10).

Skyddad natur, <http://skyddadnatur.naturvardsverket.se/>, (2018-12-10).

Skogsstyrelsen, <https://skogskartan.skogsstyrelsen.se/skogskartan/>, (2018-12-10).

Ängs- och betesmarksinventeringen (TUVÅ), <http://www.jordbruksverket.se/>, (2018-12-10).

Riksantikvarieämbetets fornregister, <http://www.fmis.raa.se/cocoon/fornsok/search.html>, (2018-12-10).

Dokument:

Naturvårdsverkets vägledningsdokument för habitat och ArtDatabankens vägledningar för arter.

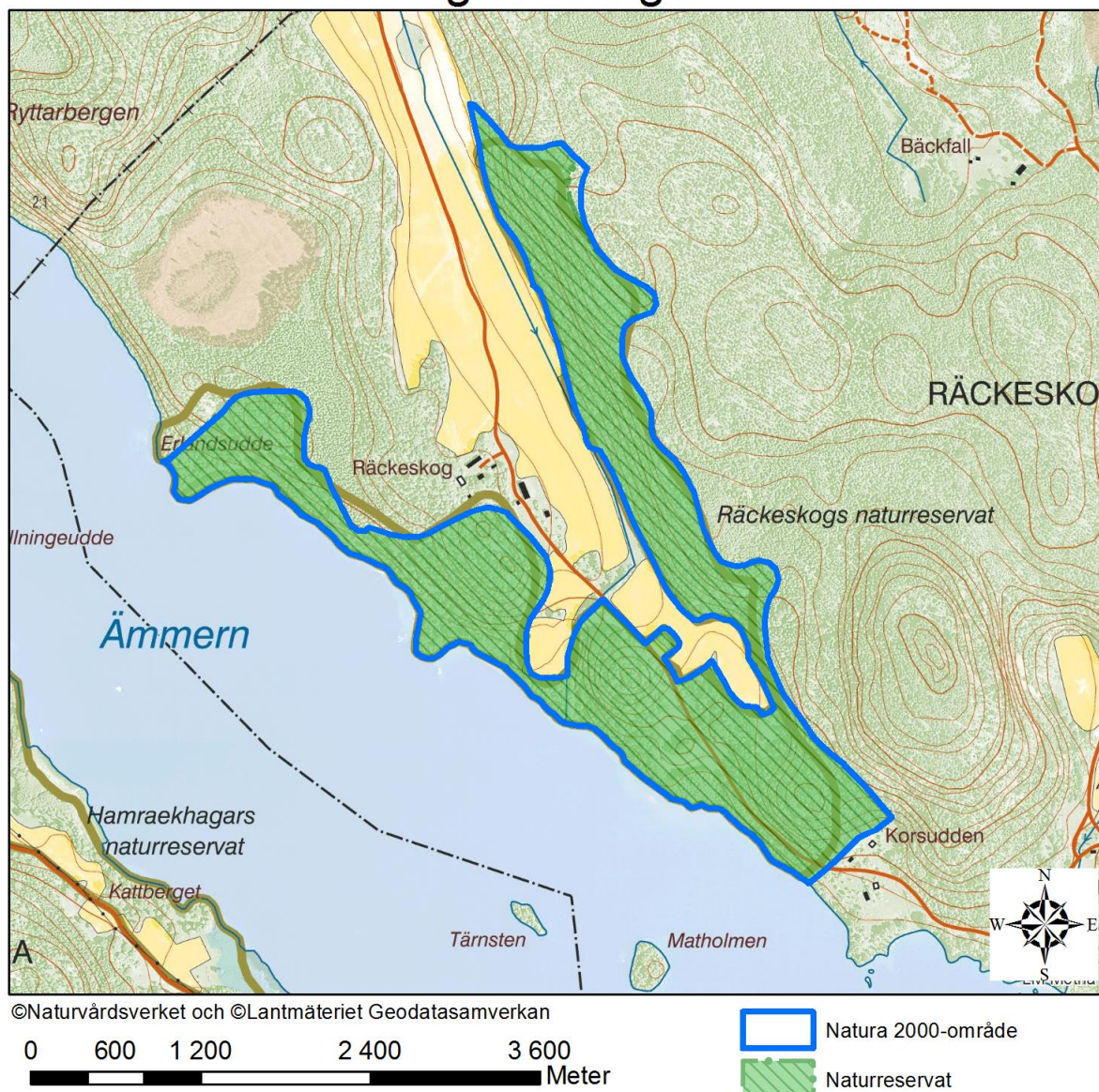
Wenche Eide (red.), Arter och naturtyper i habitatdirektivet - bevarandestatus i Sverige 2013, ArtDatabanken SLU, Uppsala, 2014.

Bevarandeplan för Räckeskog Natura 2000-område, fastställd 2007-02-09.

Skötselplan för Räckeskogs naturreservat, fastställd 1999.

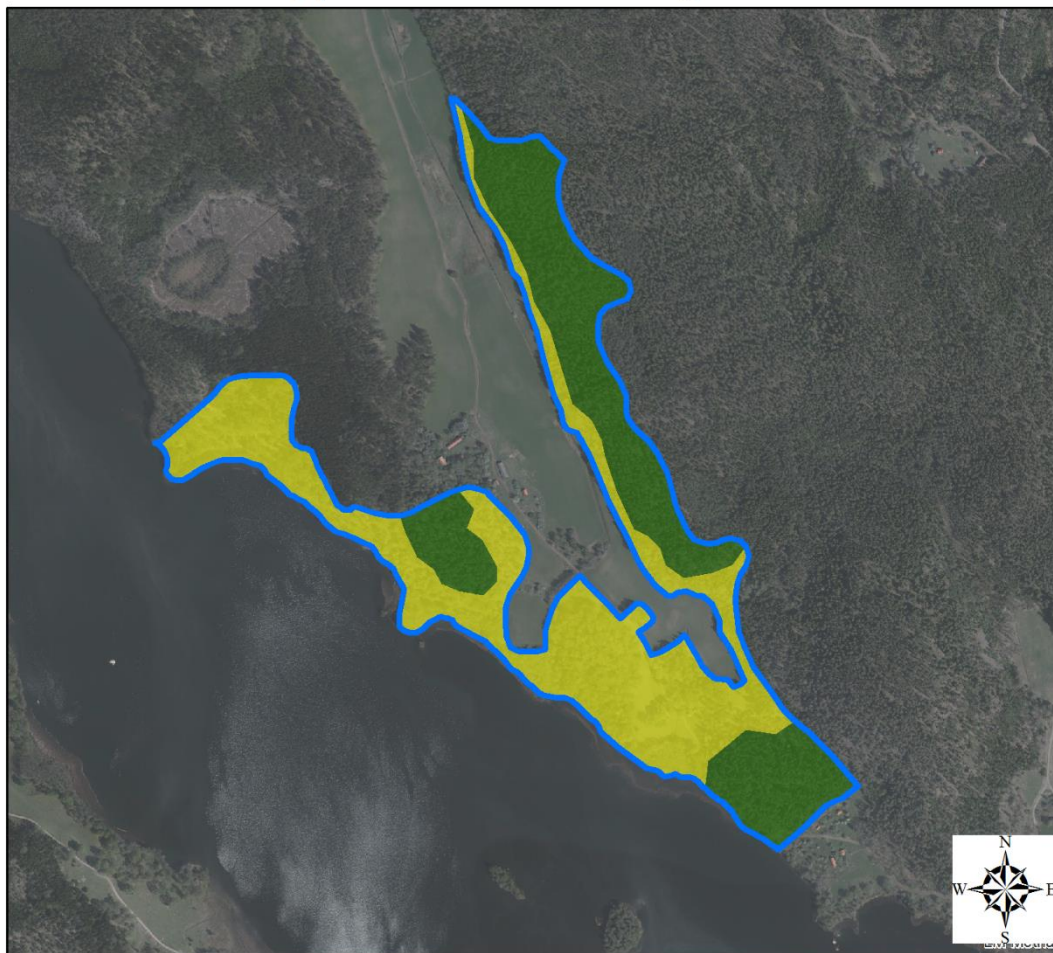
Beslut om bildande av Räckeskogs naturreservat, 1998-12-15.

Natura 2000-områdets avgränsningar och Naturreservatets avgränsningar







Fastighetskartan visar yttergränserna för området. Nästan hela Natura 2000-området ingår i Räckeskogs naturreservat.

Natura 2000-områdets avgränsningar och N2000-naturtypernas utbredning



0 600 1 200 2 400 3 600
Meter

-  Natura 2000-område
-  Annan naturtyp
-  9010 - Taiga 11,2 ha
-  9070 - Trädklädd betesmark 23,5 ha

Flygfotot visar naturtypernas utbredning i området.