



LÄNSSTYRELSEN
ÖSTERGÖTLAND



Foto: Kungsbro, juli 2007, © Länsstyrelsen Östergötland

Beverandeplan för Natura 2000-området Kungsbro SE0230124



Natura 2000

Natura 2000 är ett ekologiskt nätverk av värdefulla naturområden inom EU. Syftet är att hejda utrotningen av djur och växter samt att hindra att deras livsmiljöer förstörs. Utpekandet av Natura 2000-områden bygger på krav som finns i EU:s fågeldirektiv och art- och habitatdirektiv. Alla medlemsländer ska peka ut områden dels för fåglar som anges i EU:s fågeldirektiv, dels för naturtyper och arter som anges i art- och habitatdirektivet. Genom utpekandet åtar sig länderna att bevara de utpekade värdena i områdena långsiktigt. Natura 2000-nätverket är en av hörnstenarna i EU:s arbete för att bevara biologisk mångfald. I fågeldirektivet och habitatdirektivet listas 170 naturtyper och cirka 900 växt- och djurarter som särskilt värdefulla. 90 av naturtyperna och drygt 100 av djur- och växtarterna i habitatdirektivets bilaga 1 och 2 finns i Sverige. Därtill häckar i vårt land regelbundet cirka 60 av de fåglar som listas i bilaga 1 i fågeldirektivet.

Bevarandeplaner

För varje Natura 2000-område ska Länsstyrelsen ta fram en beskrivning. Detta görs i särskilda bevarandeplaner, men beskrivningen kan också ingå i en skötselplan om området även är naturreservat. I planen finns en beskrivning av området med bevarandesyfte och bevarandemål för de naturtyper och arter som ska bevaras, och det ska framgå hur skyddet kan bidra till en gynnsam bevarandestatus för naturtyperna och arterna. Även hot mot Natura 2000-området och behov av bevarandeåtgärder, till exempel skydd eller skötsel, ska beskrivas. Bevarandeplanen underlättar förvaltningen av området och tillståndsprövningar enligt miljöbalken genom att den ger viktig information om området till bland annat markägare, myndigheter, exploatörer och naturvårdsförvaltare.

Bevarandeplanen utarbetas och fastställs av Länsstyrelsen, som även är ytterst ansvarig för att målsättningen med området uppfylls. Det gäller även för de bevarandeåtgärder och den naturvårdsskötsel som kan krävas för att bevara värdena, i den mån markägare eller andra brukare inte har möjligheten eller skyldigheten via andra lagar eller avtal att göra detta (till exempel miljöersättningar). Bevarandeplanen revideras när ny kunskap tillkommer eller när förutsättningar ändras - den är ett "levande dokument". Det gör det möjligt för alla att bidra med ny kunskap och synpunkter genom att kontakta Länsstyrelsen.

I bevarandeplanen redovisas gränser, naturtyper och arter enligt bästa tillgängliga kunskap. I de fall där ny kunskap har tillkommit, har Länsstyrelsen för avsikt att föreslå dessa ändringar till regeringen när nästa tillfälle ges. Framtida naturvårdsarbete kan komma att leda till ytterligare ny kunskap som i sin tur kan leda till behov av justeringar av Natura 2000-områdets gränser, naturtyper eller arter. Vid förvaltning och tillståndsprövning är det viktigt att utgå från de befintliga värdena, inte bara de regeringsgodkända, varför det är av vikt att bevarandeplanen redovisar dessa, även om de inte har hunnit bli regeringsgodkända ännu.

Bevarandeplanen är inte ett juridiskt bindande dokument. För formell reglering av till exempel skydd eller skötsel kan andra beslut behövas, till exempel skyddsbeslut för naturreservat. Reglerna enligt eventuella skyddsbeslut gäller parallellt med den tillståndsplikt som gäller i Natura 2000-områden.

Tillståndsplikt och samråd

För att inte skada naturvärden krävs tillstånd för verksamheter eller åtgärder som på ett betydande sätt kan påverka miljön eller utpekade arter i ett Natura 2000-område. Det kan även gälla åtgärder utanför Natura 2000-området, om de kan påverka miljön eller utpekade arter i området. Det är påverkan på de naturmiljöer och/eller arter som skyddas i området som är grunden för prövningen oavsett var källan till störningen ligger geografiskt. Detta regleras i miljöbalken (7 kap. 27–29 §§). Tillståndskravet aktualiseras när en verksamhet eller åtgärd kan påverka miljön i ett Natura 2000-område på ett betydande sätt, det vill säga när det finns risk för skada.

Då det kan vara svårt att avgöra vilka åtgärder som kan påverka naturvärdena i Natura 2000-området behöver man samråda med Länsstyrelsen före genomförandet. Vid skogsbruksåtgärder hålls dock samråd med Skogsstyrelsen istället. Mer information finns hos Länsstyrelsen, läs på webben (lansstyrelsen.se/ostergotland) eller kontakta en handläggare (växel: 010-223 50 00).

För verksamheter och åtgärder som direkt hänger samman med eller är nödvändiga för naturvårdsskötsel och naturvårdsförvaltning av ett Natura 2000-område, i syfte att långsiktigt bevara de naturtyper och/eller arter som skyddas, krävs inte tillstånd.

Innehåll

Området, Kungsbro	7
3150 – Naturligt näringsrika sjöar	14
6270 – Silikatgräsmarker.....	15
6410 – Fuktängar.....	16
9070 – Träcklädd betesmark.....	17
91E0 – Svämlövskog.....	18
A021 – Rördrom, <i>Botaurus stellaris</i>	19
A038 – Sångsvan, <i>Cygnus cygnus</i>	20
A068 – Salskrake, <i>Mergellus albellus</i>	21
A081 – Brun kärrhök, <i>Circus aeruginosus</i>	22
A082 – Blå kärrhök, <i>Circus cyaneus</i>	23
A094 – Fiskgjuse, <i>Pandion haliaetus</i>	24
A098 – Stenfalk, <i>Falco columbarius</i>	25
A119 – Småfläckig sumphöna, <i>Porzana porzana</i>	26
A127 – Trana, <i>Grus grus</i>	27
A151 – Brushane, <i>Calidris pugnax</i>	28
A154 – Dubbelbeckasin, <i>Gallinago media</i>	29
A166 – Grönbena, <i>Tringa glareola</i>	31
A170 – Smalnäbbad simsnäppa, <i>Phalaropus lobatus</i>	32
A193 – Fisktärna, <i>Sterna hirundo</i>	33
A229 – Kungsfiskare, <i>Alcedo atthis</i>	34
A272 – Blåhake, <i>Luscinia svecica</i>	35
A336 – Pungmes, <i>Remiz pendulinus</i>	36
A338 – Törnskata, <i>Lanius collurio</i>	37
Dokumentation.....	38
Kartor	39
Bilaga 1: Rödlistade arter	49



LÄNSSTYRELSEN
ÖSTERGÖTLAND

Bevarandeplan för Natura 2000 - området SE0230124 Kungsbro

Kommun: Linköping

Områdets totala areal: 101,2 hektar

Markägarförhållande: Statligt

Bevarandeplanen fastställd av Länsstyrelsen: 2018-12-19

Regeringsbeslut, historik:

Regeringen föreslår att området är av gemenskapsintresse (pSCI): 1995-12

Regeringen förklarar området som särskilt skyddsområde (SPA): 1996-03

Faststälts som ett område av gemenskapsintresse (SCI): 2005-01

Regeringen förklarar området som ett särskilt bevarandeområde (SAC): 2011-03

Naturtyper som ska bevaras i området:

3150 – Naturligt näringsrika sjöar

6270 – *Silikatgräsmarker

6410 – Fuktängar

9070 – Trädklädd betesmark

91E0 – *Svämlövskog

*) = Prioriterad art eller naturtyp i EU:s Natura 2000-bevarandearbete

Fåglar som ska bevaras i området:

- A021 - Rördrom, *Botaurus stellaris*
- A038 - Sångsvan, *Cygnus cygnus*
- A068 - Salskrake, *Mergellus albellus*
- A081 - Brun kärrhök, *Circus aeruginosus*
- A082 - Blå kärrhök, *Circus cyaneus*
- A094 - Fiskgjuse, *Pandion haliaetus*
- A098 - Stenfalk, *Falco columbarius*
- A119 - Småfläckig sumphöna, *Porzana porzana*
- A127 - Trana, *Grus grus*
- A151 - Brushane, *Calidris pugnax*
- A154 - Dubbelbeckasin, *Gallinago media*
- A166 - Grönbena, *Tringa glareola*
- A170 - Smalnäbbad simsnäppa, *Phalaropus lobatus*
- A193 - Fisktärna, *Sterna hirundo*
- A229 - Kungsfiskare, *Alcedo atthis*
- A272 - Blåhake, *Luscinia svecica*
- A336 - Pungmes, *Remiz pendulinus***
- A338 - Törnskata, *Lanius collurio*

**) = Övriga utpekade fåglar, finns inte listade i fågeldirektivets bilaga 1

Området

Bevarandesyfte

Det överordnade bevarandesyftet för Natura 2000-nätverket är att bidra till bevarandet av biologisk mångfald genom att bibehålla eller återskapa gynnsam bevarandestatus för de naturtyper och arter som omfattas av EU:s fågeldirektiv eller art- och habitatdirektiv. För det enskilda Natura 2000-området är det överordnade syftet att bevara eller återställa ett gynnsamt tillstånd för de naturtyper och arter som förekommer i området.

Prioriterade bevarandevärden:

Syftet med Natura 2000-området Kungsbro är att bevara och vidareutveckla naturvärden knutna till samtliga ingående naturtyper och arter enligt art- och habitatdirektivet samt fågeldirektivet. I Kungsbro är fuktängar (6410) och naturligt näringsrika sjöar (3150) prioriterade.

Motivering:

Både fuktängarna och den naturligt näringsrika sjön är viktiga i bevarandet av den mycket rika fågelfaunan som finns i området.

Prioriterade åtgärder:

Prioriterade bevarandeåtgärder i Kungsbro är en fortsatt hävd och röjning av igenväxning i åtminstone silikatgräsmark, trädklädd betesmark och fuktängarna. Fuktängarna och vassdelen av naturligt näringsrika sjöar är viktiga häcknings- och rastlokaler för fåglar, det är därför viktigt att inte utkiksposter för rovfåglar, till exempel träd eller högre buskar, finns i någon större utsträckning.

Beskrivning av området

De vidsträckta hagmarkerna vid Kungsbro bidrar med sitt mångskiftade utseende till en omväxlande landskapsbild. De fågelrika strandängarna och hagmarkerna med grova ekar och en hävdgynnad flora samt fågelrika busksnår utgör en mycket värdefull naturmiljö. Variationen skapar förutsättningar för ett artrikt växt- och djurliv.

Välhävdade madmarker, som i Kungsbro, är en sällsynt förekomst i länet liksom i övriga Sverige. På strandängarna domineras växtligheten av gräs- och starrarter. På de torrare delarna dominerar tuvtåtel och krypven, men också örter som till exempel kärrviol, älgört, gökblomster, förgätmigej och gåsört finns insprängda. Här växer även den sällsynta strandviolen (*Viola stagnina*, rödlistekategori NT). På maden som översvämmas regelbundet växer en högstarrvegetation dominerad av vasstarr och bunkestarr med ett stort inslag av grenrör. Här och var finns också jättegröe, rörflen och vattenskräppa. Den del av maden som ligger utanför fågeltornet slås och efterbetas. Längre ut mot vassen förekommer också kasgräs (*Scolochloa festucacea*, NT). Denna är sällsynt i Sverige och finns nästan bara i Motala ströms vattenområde. Söder om strömmen dominerar en örtrik lågstarräng med bland annat rörflen, krypven, plattstarr, blekstarr, knappsäv och kråklöver. I dess södra del finns ett parti med alskog och zoner med salixbuskar.

I den norra delen av området finns en fin ekhagmark kallad Torparhagen. Bland träden dominerar de stora ekarna, men här finns också en bäckfåra omgiven av klibbal. Här och var förekommer stora bestånd av slån och nypon. Grässvålen är tämligen tät och här växer slätter- och betesgynnade örter som till exempel hartmansstarr (*Carex hartmanii*, VU), darrgräs, rödklint, knägräs, brudbröd, ängsskallra, korskovall (*Melampyrum cristatum*, NT), stagg, svinrot, jungfru Marie nycklar, smörbollar, ljus solvända (*Helianthemum nummularium subsp. nummularium*, NT), gökblomster, nattviol och rödkämpar. Området hyser en värdefull insektsfauna och på de gamla ekarna finns många värdefulla lavar. Flera rödlistade arter har hittats bland annat gul dropplav (*Cliostomum corrugatum*, NT).

Området hyser ett rikt och varierat fågelliv. På strandängarna häckar vadare som enkelbeckasin och tofsvipa samt bl.a. ängspiplärka (*Anthus pratensis*, NT) och gulärta. Maderna är också en viktig rastplats för vadare under vår och höst. I vassområdena häckar bl.a. trastsångare (*Acrocephalus arundinaceus*, NT), grågås, brun kärrhök och rördrom (*Botaurus stellaris*, NT). I busksnåren förekommer pungmes (*Remiz pendulinus*, EN), gräshoppsångare och kärrsångare. I hagmarken häckar bl.a. törnskata och rosenfink (*Carpodacus erythrinus*, VU).

I området finns flera lagskyddade fornlämningar (RAÄ-nummer Vreta Kloster 49:1, 90:1-4, 117:1 och 164:1). I hagmarken finns ett gravfält från järnåldern om ungefär 110 x 30 meter som utgörs av fem runda stensättningar. Här finns också husgrunder, jordkällare samt flera röjnings- och odlingsrösen.

Vad kan påverka området negativt

Naturtyps- och artspecifika hotbilder preciseras under respektive naturtyp och art.

Faktorer som kan påverka de hävdgynnade naturtyperna (6270, 6410, 9070) negativt:

- Markexploatering och annan markanvändning i objektet eller i angränsande områden, exempelvis skogsplantering, dikning och täktverksamhet.
- Utebliven röjning av igenväxningsvegetation och minskad eller upphörd hävd leder på sikt till igenväxning av buskar och träd och utarmning av den hävdgynnade och ljuskrävande floran och faunan.
- Alltför kraftig röjning av buskar och träd så att organismer som är beroende av dessa strukturer missgynnas.
- Överbete. Alltför intensivt betestryck påverkar naturtyperna negativt.
- Skötsel som avlägsnar småbiotoper, kantzoner och mosaikmiljöer och skapar skarpa gränser mellan olika markslag påverkar naturtypen negativt.
- Spridning av gödsel i naturtypen påverkar floran negativt.
- Tillskottsutfodring av betesdjuren ger indirekt näringstillförsel till marken och missgynnar den konkurrenssvaga floran.
- Användning av avmaskningsmedel som innehåller avermectin är negativ för den dynglevande insektsfaunan.
- Plantering i hagmarker.

Faktorer som kan påverka skogsnaturtyperna (9070, 91E0) negativt:

- Avverkning annat än i naturvårdssyfte.
- Markberedning och plantering.
- Virkestransport eller körning med andra tyngre fordon kan skada för naturtyperna viktiga markförhållanden, samt leda till förändrad hydrologi.
- Invasion av gran och främmande trädslag.
- Produktionshöjande åtgärder i skogsbruket, exempelvis gödsling, markberedning, plantering och användandet av främmande trädslag.
- Fragmentering. I den mindre skalan kan exempelvis skogsbilvägar leda till fragmentering av vissa organismers populationer, medan andra organismer påverkas negativt när skogsbestånden blir isolerade i landskapet.
- Brist på dynamik. Arterna förekommer ofta bara i några få stadier i skogens utveckling. Om de dynamiska krafterna inte får verka kan det i landskapet uppstå på något av dessa stadier, med följd att de ingående arternas habitat försvinner. Detta gäller bland annat klimat- och väderfenomen och utbrott av vissa skadeorganismer.
- Älg och annat vilt kan förhindra föryngringen av lövträd.

Områdets bevarandeåtgärder

Art- eller naturtypspecifika åtgärder preciseras under respektive art och naturtyp.

Tabell 1: En generell sammanställning av bevarandeåtgärder omnämnda i den aktuella bevarandeplanen.

Bevarandeåtgärd	När	Var	Prioritet
Bete	Årligen	Silikatgräsmarker (6270), fuktängar (6410) och trädklädd betesmark (9070)	1
Slätter med efterbete	Årligen	Delar av fuktängarna (6410)	1
Röjning av igenväxning	Vid behov	Hela Natura 2000-området (exklusive svämlövskogen (91E0))	1
Frihuggning av gamla ekar	Vid behov	Trädklädd betesmark (9070)	2
Röjning av igenväxning på forn- och kulturlämningar	Vid behov	Forn och kulturlämningar	2

Reglering av skydd och skötsel:

Skydd och skötsel är reglerat i naturreservatets skötselplan (Kungsbro naturreservat, fastställd 1996) och beslut (1996 samt uppdaterad 2011). Skötselplanen anger generellt åtgärder som gynnar eller bibehåller naturvärdena som Natura 2000-området syftar till att bevara.

Enligt 12 kap. 8 § MB (miljöbalken) är brukaren skyldig att ta hänsyn till natur- och kulturvärden vid all markanvändning i jordbruket. De allmänna hänsynsreglerna i 2 kap. MB förtydligas i Jordbruksverkets föreskrifter (SJVFS 1999:119) om hänsyn till natur- och kulturvärden i jordbruket. Enligt förordningen (1998:915) om miljöhänsyn i jordbruket får jordbruksmark tas ur produktion först efter anmälan till Länsstyrelsen, som då har möjlighet att förbjuda en ändrad markanvändning.

Under tiden 1/4 till och med 30/6 är det förbjudet att beträda vassområdena samt det landområde som markerats med prickad linje på kartan på sidan 44. Tillträdesförbudet gäller inte markerad vandringsled och fågeltorn. Tillstånd till vistelse inom detta område under förbudstiden kan för bedrivande av vetenskapliga studier eller annat särskilt ändamål beviljas av Länsstyrelsen.

Naturtyperna silikatgräsmarker, fuktängar och trädklädda betesmarker sköts vanligtvis med medel från EU:s miljöstödd. Miljöstödsreglerna uppdateras vart 5 år och kan i enstaka fall ha krav som står i motsättning till Natura 2000-kraven. Natura 2000-naturtyperna måste dock skötas i syfte att målen med Natura 2000-området uppnås. Detta är troligen inget problem i dagsläget (2018), men bör följas upp vid nya stödperioder och regeländringar. I Natura 2000-området Kungsbro ingår nästan all hävdgynnad naturtypsklassad mark i miljöersättningsansökan 2017. Hela området ingår i naturreservatet Kungsbro varför skydd och skötsel kommer att vara reglerad i tillräcklig omfattning.

Eftersom skogsbruksåtgärder är förbjudna enligt reservatsbeslutet så bör det inte bli aktuellt med samråd med Länsstyrelsen angående skogsbruksåtgärder inom Natura 2000-området. Eventuellt kan andra åtgärder, som anläggning för friluftsliv eller åtgärder vid anläggning kräva samråd om åtgärderna riskerar att skada utpekade naturvärden i Natura 2000.

För åtgärder (som påverkar naturmiljön negativt inom området) utanför Kungsbro eller i direkt anslutning till Kungsbro, gäller inte naturreservatsföreskrifterna. Då träder Natura 2000-lagstiftningen in. Verksamheter som påverkar naturmiljön negativt inom Natura 2000-områden kräver samråd med Länsstyrelsen enligt 12 kap. 6 § MB. Vid samråd som rör skogsbruksåtgärder i skog kontaktas Skogsstyrelsen.

Ingen ytterligare reglering av skydd och skötsel bedöms nödvändig för att uppnå bevarandemålen inom reservatsdelen. Skötselplanen för reservatet (fastställd 1996-04-26) anger generellt åtgärder som stämmer väl överens med bevarandemålen. En översyn av skötselplanen bör ske senast 2030. I samband med detta kan skötselplan och bevarandeplan med fördel slås samman, så att skötselplanen även innehåller de obligatoriska delarna för en bevarandeplan.

Markavvattning är åtgärder som utförs för att avvattna mark, för att sänka eller tappa ur ett vattenområde eller för att skydda mot vatten om åtgärderna syftar till att varaktigt öka en fastighets lämplighet för något visst ändamål. Markavvattning kräver alltid tillstånd (11 kap. 13 § MB). I Östergötland är det dessutom förbjudet att avvattna mark vilket medför att man även behöver söka en dispens från det generella markavvattningsförbudet. Ansökan om dispens och tillstånd till markavvattning prövas i normalfallet av Länsstyrelsen.

Strandskyddets syfte är att bevara allmänhetens tillgänglighet samt växt- och djurlivet vid stränderna. Strandskyddet gäller vid hav, sjöar och vattendrag enligt 7 kap. 13 § i MB. Det generella strandskyddet omfattar land och vattenområden 100 meter från strandlinjen vid normalt vattenstånd. I Östergötland är strandskyddet utökat på vissa platser. Det är inte tillåtet att göra något som försämrar livsvillkoren för växter och djur eller begränsar allmänhetens tillträde till det strandskyddade området. Under vissa förutsättningar och i vissa fall kan dispens ges för en åtgärd som strider mot förbudet i strandskyddslagstiftningen.

Bevarandeplanen beskriver inte ingående områdets forn- och kulturlämningar, utan dessa ingår i skötselplanen för naturreservatet. Alla fornlämningar skyddas enligt kulturmiljölagen (1988:950). Enligt 2 kap. 6 § kulturmiljölagen är det förbjudet att utan tillstånd "rubba, ta bort, gräva ut, täcka över eller genom bebyggelse, plantering eller på annat sätt ändra eller skada en fornlämning". Hänsyn till forn- och kulturlämningar ska därmed tas vid åtgärder som görs för att bevara naturvärdena kopplade till Natura 2000.

Alla utpekade fåglar är fredade (3 § i jaktlagen (1987:259)). Fredningen gäller också dess ägg och bon. Enligt 1 a § Artskyddsförordningen är det förbjudet att avsiktligt störa fåglarna, särskilt under deras parnings-, uppfödning-, övervintrings- och flyttperioder. Det är även förbjudet att skada eller förstöra djurens fortplantningsområden eller viloplatser. Artskyddsförordningen (1998:179) förbjuder import, export och försäljning av levande och döda exemplar av rördrom, samt förvaring av levande exemplar. Vid avverkning, etablering av vindkraftsanläggning eller annan form av exploatering kan tillstånd enligt 7 kap. 28 a § MB krävas. Alla utpekade fåglar, förutom brushanen, är upptagna i bilaga 2 (strängt skyddade djurarter) i Bernkonventionen (konvention om skydd av europeiska vilda djur och växter samt deras naturliga miljö), brushanen är upptagen i bilaga 3 (skyddade arter). Samtliga fåglar, förutom fisktärna, kungsfiskare och törnskata, är upptagna i bilaga 2 i Bonnkonventionen (flyttande arter). Rördrom, sångsvan, salskrake, småfläckig sumphöna, trana, brushane, dubbelbeckasin, grönbena, smalnäbbad simsnäppa och fisktärna är alla upptagna i AEWA (African-Eurasian Waterbird Agreement).

Bevarandeåtgärder:

För mer ingående och specifika bevarandeåtgärder se skötselplanen för Kungsbro naturreservat. Nedan finns de övergripande åtgärderna som behövs i området.

Områdets hävdhistoria är vägledande för den fortsatta skötseln. För att betes- och ängsmarkernas naturvärden ska bevaras behöver markerna regelbundet vara välhävdade så att ingen skadlig förnaansamling bildas, eftersom det missgynnar småväxta arter och försvårar frögroning. Naturtyperna silikatgräsmarker, trädklädd betesmark och fuktängar sköts oftast med beteshävd, alternativt slätter med efterföljande efterbete.

Det är värdefullt om hävden planeras så att Natura 2000-området i sin helhet har blommande växter under hela säsongen. Detta för att ha en kontinuerlig källa av nektar- och pollentillgång för markernas insektsfauna. Genom att till exempel ha betespåsläpp vid olika tidpunkter för olika fållor eller ha ett rotationsbete mellan fållor finns det

alltid en del av området där floran kan få gå i blom och fröa av sig. Generellt sett så är alltid ett sent betespåsläpp att föredra eftersom det ökar nektar- och pollentillgången för bland annat fjärilsfaunan. Enklaste metoden för att åstadkomma detta är att dela in hagmarken i minst två fällor; en torrare artrikare del och en fuktigare mer hävdkrävande del. Under försommaren kan djuren beta i den fuktiga fällan och under högsommaren när flertalet arter har blommat ut och satt frö kan grinden till den torrare delen öppnas och fällorna betas samtidigt.

Skadlig förnaansamling, igenväxning och antropogen näringstillförsel (inklusive tillskottsutfodring av betesdjur) får inte förekomma annat än i mycket begränsad utsträckning.

Inventeringar av fåglar i Kungsbro behöver göras för att samla in ytterligare information om bevarandetilståndet för arterna.

All stående död ved samt grövre trädgrenar och stammar som faller till marken ska lämnas kvar inom Natura 2000-området. Om de faller på ett, ur brukningsmässigt, dåligt ställe, på forn- och kulturlämningar, försvårar betesmöjligheten för djuren eller på delar med artrik flora kan de flyttas till annan del av hagarna. Vid eventuella restaureringsinsatser lämnas minst 20 % av grenar, ris och stockar för att tillgodose en viss mängd död ved. Om möjligt kan även högstubbar skapas, passande träd hamlas och att ringbarkning tillämpas istället för avverkning av vissa träd.

Buskar av olika slag, främst blommande arter, är viktiga att spara, så länge som de inte täcker stora ytor och bildar stora snår eller täcker forn lämningar. Mindre snår ger skydd, bo- och födosöksplatser för många djur och underlättar för lövträd, bland annat ek, att gro och växa till sig utan att bli avbetad.

Vid planerad vasslätter bör hänsyn tas till bland annat brun kärrhök och rördrom, genom att spara tillräckligt stora områden med gammal vass. Arealen vass eller annan lämplig vegetation (kaveldun, videsnår, säv) bör ej understiga cirka 1 hektar/par.

Bevarandestatus och bevarandetilstånd

Bevarandestatus beskriver läget för naturtyperna och arterna i landet som helhet, medan *bevarandetilståndet* beskriver aktuellt läge inom Natura 2000-området. Dessa beskrivs närmare under respektive naturtyp och art längre fram i planen. Här redovisas en sammanställning av bevarandetilståndet inom området.

Tabell 2: Naturtypsareal och förekomst av Natura 2000-arter inom Natura 2000-området. **Blå färg** innebär en förändring av art- eller arealförekomst jämfört med regeringsgodkända uppgifter angivna inom parentes. Länsstyrelsen kommer att föreslå förändringarna vid lämpligt tillfälle. *) = Prioriterad art eller naturtyp i EU:s Natura 2000-bevarandearbete. Prioriteringen kan skilja sig från prioriteringen i det specifika området.

Naturtyp	Hektar	Bevarandetilstånd	Sida
3150 - Naturligt näringsrika sjöar	37,0	Tillfredsställande	14
6270 - *Silikatgräsmarker	4,0	Tillfredsställande	15
6410 - Fuktängar	33,0	Tillfredsställande	16
9070 - Trädklädd betesmark	5,4 (2,7)	Tillfredsställande	17
91E0 - *Svämlövskog	1,2 (2,3)	Tillfredsställande	18
Annan naturtyp	22,2		

Länsstyrelsen Östergötland

Total areal	101,2		
Fåglar	Förekomst	Bevarandetillstånd	Sida
A021 - Rördrom (<i>Botaurus stellaris</i>)	X	Gynnsamt	19
A038 - Sångsvan (<i>Cygnus cygnus</i>)	X	Tillfredsställande	20
A068 - Salskrake (<i>Mergellus albellus</i>)	X	Otillfredsställande	21
A081 - Brun kärrhök (<i>Circus aeruginosus</i>)	X	Tillfredsställande	22
A082 - Blå kärrhök (<i>Circus cyaneus</i>)	X	Tillfredsställande	23
A094 - Fiskgjuse (<i>Pandion haliaeetus</i>)	X	Gynnsamt	24
A098 - Stenfalk (<i>Falco columbarius</i>)	X	Tillfredsställande	25
A119 - Småfläckig sumphöna (<i>Porzana porzana</i>)	X	Otillfredsställande	26
A127 - Trana (<i>Grus grus</i>)	X	Otillfredsställande	27
A151 - Brushane (<i>Calidris pugnax</i>)	X	Otillfredsställande	28
A154 - Dubbelbeckasin (<i>Gallinago media</i>)	X	Otillfredsställande	29
A166 - Grönbena (<i>Tringa glareola</i>)	X	Otillfredsställande	30
A170 - Smalnäbbad simsnäppa (<i>Phalaropus lobatus</i>)	X	Otillfredsställande	31
A193 - Fisktärna (<i>Sterna hirundo</i>)	X	Tillfredsställande	32
A229 - Kungsfiskare (<i>Alcedo atthis</i>)	X	Tillfredsställande	33
A272 - Blåhake (<i>Luscinia svecica</i>)	X	Otillfredsställande	34
A336 - Pungmes (<i>Remiz pendulinus</i>)	X	Dåligt	35
A338 - Törnskata (<i>Lanius collurio</i>)	X	Gynnsamt	36

Uppföljning

Länsstyrelsen ansvarar för att uppföljning av bevarandemål genomförs. Uppföljningen ska ske enligt de manualer för skyddade områden som har tagits fram av Naturvårdsverket samt Havs- och vattenmyndigheten. Mätbara mål,

så kallade målindikatorer, ska registreras i databasen SkötselDOS. Dessa målindikatorer följs sedan upp. Målsättningen är att kunna se om de bevarandemål som satts upp i bevarandeplaner och skötselplaner uppfylls, att skötseln fungerar och att Natura 2000-naturtyperna och arterna har gynnsamt tillstånd.

Uppföljning av skötseln, som är en viktig del i bevarandemålen, kommer delvis att kontrolleras via den ordinarie kontrollverksamheten för miljöersättningsåtaganden och skötselavtal, men bör även följas upp för länets samtliga områden med hävdbehov genom regelbundna analyser för att se vilka områden som ingår i jordbruksblock med miljöersättning.

3150 – Naturligt näringsrika sjöar

Arealen 37,0 ha är fastställd i regeringsbeslut

Beskrivning

Naturligt eutrofa sjöar och småvatten med hög biologisk produktion och artrika samt generellt näringskrävande växt- och djursamhällen. Vattnet är näringsrikt och välbuffrat, klart eller relativt grumligt. Sjöhabitatet omfattar stranden upp till medelhögvattenlinjen. Naturtypen förekommer under högsta kustlinjen samt på kalk- eller näringsrika jordar och berggrund samt i områden med källpåverkan.

Naturtypen kan indelas i flera olika botaniska sjötyper men artsammansättningen är mångsidig och består av näringskrävande (eutrofa) arter. Långskotts- eller slingerväxter förekommer rikligt och strandzonens vegetation är varierad och har relativt stort inslag av örter. Sedimenten är ofta lerrika. Karaktärsarter i naturtypen är dyblad, ålnate och andra naten, andmat, stor andmat, vattenaloe, vattenbläddra, gul näckros, kransslinga och hornsärv. Representativa sjöar har pH>7 och en total fosforhalt >25 µgram/liter. För att kunna definieras som naturtyp bör totalfosforhalten vara högst 125 µgram/liter.

Naturtypens strandzon ska ha en varierande vegetation och täckningsgraden för bladvassbestånd överstiger vanligen 60 % av sjöns vattenyta. Sjöar som sedan länge varit sänkta eller dämnda och upprätthåller vattenståndsfluktuationer med naturlig säsongvariation samt reglerade sjöar där förutsättningarna för naturtypens karaktäristiska arter upprätthålls, ingår i naturtypen.

Sjöar som sedan länge varit sänkta eller dämnda och upprätthåller vattenståndsfluktuationer med naturlig säsongvariation samt reglerade sjöar där förutsättningarna för naturtypens karaktäristiska arter upprätthålls, ingår i naturtypen. Däremot bör sjöar med korttidsreglering (flera gånger per vecka) eller en regleringsamplitud med kraftig negativ påverkan på förutsättningarna för den karaktäristiska vegetationen inte ingå i typen.

Bevarandemål

Arealen av naturligt näringsrika sjöar (3150) ska inte minska från 37,0 hektar i Natura 2000-området. Det ska finnas en naturliknande vattenståndsvariation som skapar en variation av strandmiljöer med hög biologisk mångfald. Sjön ska ha ett naturligt närområde och strandzonen ska präglas av en återkommande störning (till exempel vågerosion, ishyvling och bete) i strandzonen med periodvis blottlagda stränder och en ånnuell kortskottsvegetation.

Vattenkvaliteten ska vara god och halten av näringsämnen ska vara naturligt hög (eutrof). I sjön och dess närområde ska processer och strukturer förekomma i sådan omfattning att typiska och karaktäristiska arter i grupperna kärlväxter (till exempel uddnate, spetsnate och kransslinga), fåglar (till exempel svarthakedopping, brun kärrhök och rördrom) som är beroende av dessa kan fortleva långsiktigt i området.

Vad kan påverka negativt

Faktorer som kan påverka naturtypen negativt:

- Reglering av sjöns vattennivå – resulterar i sänkta eller höjda, och oftast utjämnade, vattenståndsamplituder vilket kan leda till ökad igenväxning och andra "eutrofieringssymptom", försumpning eller erosion i strandlinjen.
- Läckage av näringsämnen från omkringliggande jordbruksmark kan påskynda eutrofiering (övergödning).
- Intensiv växtodling i strandzonen ökar risken för erosion samt läckage av växtnäring och bekämpningsmedel. Rensning av diken kan orsaka grumling.
- Upphörd hävd och/eller skogsplantering på anslutande betesmarker ökar igenväxningstakten i strandzonen.

Länsstyrelsen Östergötland

- Vattenuttag under lågflödesperioder kan innebära kraftigt sänkta vattennivåer, temperaturhöjning och syrgasbrist.
- Utsättning av främmande arter, eller fiskstammar kan ändra konkurrensförhållanden, sprida smitta och/ eller orsaka genetisk kontaminering.
- Fiske som är ensidigt mot vissa arter eller som är för hårt i förhållande till sjöns naturliga produktionsförmåga ändrar konkurrensförhållandena och kan påverka artsammansättningen.
- Exploatering av strandområdet är negativt för möjligheten att upprätthålla naturliga strandmiljöer och riskerar att öka framtida efterfrågan om översvämningsskydd.
- Infrastrukturanläggningar kan orsaka grumling och utsläpp av miljöfarliga ämnen i diken och vattendrag uppströms. Broar och vägtrummor över in- och utflöden kan orsaka vandringshinder.
- Skogsbruk i tillrinningsområdet; avverkning, körning, markavvattning och skyddsdikning ökar avrinningen och därmed risken för erosion och läckage av bland annat humusämnen och partiklar. Ökad andel barrträd i närområdet ändrar markkemi och förändrar landskapsbilden.
- Utsläpp av föroreningar från punktkälla, till exempel avlopp, industri, täkt eller annan verksamhet riskerar att försämra vattenkvaliteten.

Bevarandestatus och bevarandetillstånd

Utbredningen av de naturligt eutrofa sjöarna i kust och slättlandskapet sammanfaller med de bördigaste jordbruksbygderna. En stor del av de ursprungliga slättsjöarna är kraftigt påverkade av övergödning och fysiska ingrepp. Sänkning av sjöar för att vinna åkermark har historiskt minskat sjöarealen drastiskt. Påverkan har bromsats men återhämtningen går långsamt på grund av belastning från omgivande jordbruksmark och internt från fosforrika sediment. I boreal region har naturtypens bevarandestatus klassats som otillfredsställande år 2013. ArtDatabanken uppskattade då förekomstarealen till 115 000 hektar i boreal region (både inom och utanför Natura 2000-områden). För att gynnsam bevarandestatus skall upprätthållas i landet behövs åtgärder för minskat markläckage i tillrinningsområden samt restaurering av speciellt värdefulla objekt.

Bevarandetillståndet för naturtypen anses som tillfredsställande eftersom naturtypen har en stor mängd olika typiska arter. Dock har Roxen problem med invasion av vattenpest vilket försämrar tillståndet. Om vattenpesten inte bekämpas kommer tillståndet att drastiskt försämrans.

6270 – Silikatgräsmarker

Arealen 4,0 ha är fastställd i regeringsbeslut

Beskrivning

Naturtypen silikatgräsmarker består av öppna betesmarker med högst 30 % krontäckning av träd och buskar. Fältskiktet är artrikt och har ett stort inslag av hävdgynnade arter som trivs på kalkfattig och näringsfattig mark. Artrikedomen är uppkommen ur en lång period av hävd och naturtypen är beroende av en fortsatt beteshävd. Vegetationens sammansättning varierar beroende på underlag och geografisk belägenhet.

Silikatgräsmarkerna kan vara mycket örtrika och kan ibland hysa ovanliga växter. Örtrikedomen gör dem viktiga för många insekter, inte minst fjärilar och bin. Naturtypen kan uppträda i olika skepnader beroende på bland annat fuktighet och klimat.

Bevarandemål

Arealen av silikatgräsmarker (6270) i Natura 2000-området ska vara minst 4,0 hektar. Regelbunden hävd ska präglade naturtypen. Träd och buskar ska utgöra enstaka till måttligt inslag och mindre ytor med blottad mark är ett

positivt inslag. Det ska finnas typiska och karaktäristiska kärlväxter (till exempel kattfot, solvända, ängsvädd, och gullviva) och insekter (till exempel dagfjärilar och dyngbaggar) och dessa ska förekomma i sådan omfattning att dessa kan fortleva långsiktigt i området. Artsammansättningen och näringstillgången ska vara naturlig.

Bevarandestatus och bevarandetillstånd

Små jordbruksföretag slås ihop eller läggs ned och urbaniseringen fortsätter vilket gör att små eller svårbrukade marker som ofta hyser den största mångfalden tas ur bruk och växer eller planteras igen med skog. Eftersom gräsmarker minskar i utbredning har också flertalet av gräsmarksnaturtyperna och deras typiska arter en fortgående negativ utveckling. Ett stort antal typiska kärlväxter med höga naturvärden förekommer i silikatgräsmarkerna som historiskt troligen har brukats som slåtteräng. För naturtypen silikatgräsmarker (6270) är förekomstarealen i boreal region idag 126 000 hektar och bevarandestatusen är dålig. För att uppnå en gynnsam bevarandestatus i samma område har ArtDatabanken (2013) uppskattat att det behövs 380 000 hektar av naturtypen.

Naturtypen (6270) i Natura 2000-området hävdas genom bete och ingår till stor del i miljöersättningen (2017), det finns ett relativt artrikt fåltskikt. Betestrycket är något svagt. Bevarandetillståndet anses vara tillfredsställande.

6410 – Fuktängar

Arealen 33,0 ha är fastställd i regeringsbeslut

Beskrivning

Hävdpräglade fuktängar med blåttåtel eller starr nedanför trädgränsen. Naturtypen har utvecklats genom lång hävdkontinuitet, men kan vara stadd i igenväxning. Krontäckning av träd och buskar, som inte är av igenväxningskaraktär, är 0–30 %. Hävdgynnade arter ska finnas. Marken är fuktig med ett stort inslag av kalk, lera eller torv. Floran på fuktängar är uppkomna ur lång hävdkontinuitet och naturvärdena är beroende av fortsatt skötsel i form av slåtter eller bete för att naturtypen ska kunna bevara sina värden. Dessutom ska träd- och buskskiktet vara öppet för att bevara naturvärdena. Bland annat hör flera småvuxna starrarter till de typiska arterna i naturtypen. Fuktängarna kan vara mycket örtrika och kan ibland hysa ovanliga växter. Örtrikedomen gör dem viktiga för många insekter, inte minst fjärilar och bin. De har också mycket stor betydelse för fågellivet.

Bevarandemål

Arealen av fuktängar (6410) i Natura 2000-områdena ska vara minst 33,0 hektar. Regelbunden hävd ska prägla naturtypen. Endast enstaka träd och buskar med höga naturvärden ska förekomma. Naturtypen ska ha en ostörd hydrologi och vattenståndet ska tillåtas variera naturligt. Det ska inte finnas några avvattande eller tillrinnande diken eller djupa körspår som medför negativ påverkan. Typiska arter inom gruppen kärlväxter (till exempel jungfru Marie nycklar och hartmansstarr) ska förekomma i sådan omfattning att dessa kan fortleva långsiktigt i området. Artsammansättningen och näringstillgången ska vara naturlig.

Vad kan påverka negativt

Faktorer som kan påverka naturtypen negativt utöver de generella hotbilderna:

- Dräneringar som torkar ut naturtypen.
- Klimatförändring som orsakar den pågående trenden med torrare somrar och mindre snörika vintrar i östra Götaland. Sjunkande grundvattennivåer riskerar att göra våtmarksområden torrare på sikt, och att därmed även torka ut fuktängarna.

Bevarandestatus och bevarandetillstånd

Små jordbruksföretag slås ihop eller läggs ned och urbaniseringen fortsätter vilket gör att små eller svårbrukade marker som ofta hyser den största mångfalden tas ur bruk och växer eller planteras igen med skog. Eftersom gräsmarker minskar i utbredning har också flertalet av gräsmarksnaturtyperna och deras typiska arter en fortgående negativ utveckling. För naturtypen fuktängar (6410) är förekomstarealen i boreal region idag 27 400 hektar och bevarandestatusen är dålig. För att uppnå en gynnsam bevarandestatus i samma region har ArtDatabanken (2013) uppskattat att det behövs minst 110 000 hektar av naturtypen.

Naturtypen (6410) i Natura 2000-området hävdas genom slätter och/eller bete och ingår delvis i miljöersättningen (2017). Mindre ytor kan ha en något tät krontäckning eller mindre begränsade med igenväxningskaraktär. Bevarandetillståndet anses sammanvägt som tillfredsställande.

9070 – Trädklädd betesmark

Nuvarande arealen på 5,4 ha är inte fastställd i regeringsbeslut

Arealen 2,7 ha är fastställd i regeringsbeslut

Beskrivning

Trädklädda betesmarker är en naturtyp som kan delas in i två undergrupper: hagmarker med ett glest trädskikt av främst ek eller björk, samt skogsbete (betad skog) där barrträd ofta är dominerande. Gemensamt för dem är en lång trädkontinuitet och att marken har nyttjats till bete. De trädklädda hagmarkerna kan även ha en historia av slätterhävd. De trädklädda betesmarkerna i Kungsbro tillhör undergruppen hagmarker.

Det är viktigt att trädkontinuiteten inte bryts eller att beteshävden upphör. Krontäckningen ska för naturtypen generellt ligga över 30 %, men i skogsbeten och betade lundmiljöer är den ofta högre. Till trädklädda betesmarker är en mängd arter från olika organismgrupper knutna, främst hävdgynnade kärlväxter, svampar, lavar och insekter. Vidkroniga träd är hemvist för flera karaktärsarter av främst insekter, lavar, och mossor som måste ha ljus och värme. Fältskiktet behöver också ljus för att inte gräsvålen ska luckras upp och karaktärsarterna utkonkurreras av skuggtåliga arter. Även grov död ved, främst i form av torrträd och hålträd, men även enskilda lågor i olika nedbrytningsstadier är värdefulla substrat för vedlevande insekter och epifyter. I de fall betad skog finns på kalkmark har den ofta en rik marksvampflora som är hävdgynnad. I naturtypen finns vanligen blommande buskar till exempel hagtorn, slån och nypon som är en viktig miljö för många fjärilar och andra insekter.

Bevarandemål

Arealen av trädklädda betesmarker (9070) ska vara minst 5,4 hektar i Natura 2000-området Kungsbro. Det ska finnas ett individ- och artrikt bestånd av typiska och karaktäristiska kärlväxter (till exempel ängsvädd, blåsuga och darrgräs) och lavar.

Krontäckningen i hagmarken ska variera mellan glest till halvsluten. Trädskiktet ska vara olikåldrigt och flerskiktat samt att ädellövträd ska dominera naturtypen. Andra viktiga trädarter som tillsammans ska utgöra ett måttligt till påtagligt inslag i betesmarken är tall, björk, asp, vildapel, rönn, sälg och al. Det ska finnas tämligen allmän förekomst av grov och solbelyst död ved till exempel torrträd, hålträd, liggande stockar, även enstaka rishögar är positivt och kan sparas. Det ska även finnas ett artrikt buskskikt med minst ett måttligt inslag av hassel och rosenväxter. Förekomsten av äldre träd och buskar ska vara allmän till riklig och det ska finnas en föryngring av ovan nämnda arter. Artsammansättningen ska vara artrik och karaktäristiska och typiska arter ska finnas representerade.

Skadlig förnaansamling, igenväxning och antropogen näringstillförsel (inklusive tillskottsutfodring av betesdjur) ska inte förekomma, annat än i mycket begränsad utsträckning.

Bevarandestatus och bevarandetillstånd

Små jordbruksföretag slås ihop eller läggs ned och urbaniseringen fortsätter vilket gör att små eller svårbrukade marker som ofta hyser den största mångfalden tas ur bruk och växer eller planteras igen med skog. Eftersom gräsmarker minskar i utbredning har också flertalet av gräsmarksnaturtyperna och deras typiska arter en fortgående negativ utveckling. För naturtypen trädklädd betesmark (9070) är förekomstarealen i boreal region idag 67 600 hektar och bevarandestatusen är dålig. För att uppnå en gynnsam bevarandestatus i samma region har ArtDatabanken (2013) uppskattat att det behövs minst 300 000 hektar av naturtypen.

Naturtypen (9070) i Natura 2000-området hävdas genom bete och större delen av naturtypen ingår i miljöersättningen (2017). En mindre del har ett något tätt trädsikt. Bevarandetillståndet anses vara tillfredsställande.

91E0 – Svämlövskog

Nuvarande arealen på 1,2 ha är inte fastställd i regeringsbeslut

Arealen 2,3 ha är fastställd i regeringsbeslut

Beskrivning

Naturtypen ligger i anslutning till sjöar eller vattendrag på jordar som är väl dränerade vid lågvatten. Skogen översvämmas regelbundet vid högvatten. Det sker en kontinuerlig pålagring av finsediment i samband med översvämningarna. Trädskiktets krontäckningsgrad är 30–100 % och ask/triviallöv (var för sig eller tillsammans) utgör minst 50 % av grundytan. Ask, gråal och klibbal är de vanligaste trädslagen.

Skogen ska vara, eller i en relativt nära framtid kunna bli naturskog eller likna naturskog med avseende på egenskaper och strukturer. Den kan ha påverkats av till exempel plockhuggning, bete eller naturlig störning. Skogen är i ett sent eller i ett relativt sent successionsstadium. Det ska finnas gamla träd, död ved och en kontinuitet för de aktuella trädslagen. Om naturliga störningsprocesser eller skötselåtgärder i syfte att imitera sådana har påverkat området kan även områden i yngre successionsstadier ingå. Egenskaper och strukturer som är typiska för naturskog finns normalt även i yngre successionsstadier.

Buskskiktet består ofta av olika videarter, brakved, olvon och vilda röda vinbär. Fältskiktet innehåller ofta högrörter och ormbunkar, men även fattiga starrtyper förekommer.

Bevarandemål

Arealen av svämlövskog (91E0) i Kungsbro ska vara minst 1,2 hektar. Skogen ska formas av naturliga störningar och intern dynamik. Småskaliga naturliga processer till exempel åldrande, avdöende och omkullfallna träd och luckbildning liksom periodvisa omvälvande störningar till exempel översvämningar, insektsangrepp och stormfällning ska prägla skogen i området. Till följd av naturliga störningar kan eventuellt yngre successionsstadier förekomma under perioder. Näringsstatusen ska vara naturlig och hydrologin ostörd. Skogen ska påverkas av regelbundna översvämningar från sjön. Varken avvattning eller tillrinnande dike som har en negativ påverkan på svämlövskogen ska finnas. I skogen ska finnas substrat för främst mossor men också för lavar i form av döda grenar, torrträd, hålträd, lågor med mera i olika nedbrytningsstadier. Gamla eller grova träd samt strukturer som sten, block och blottad jord ska förekomma. Det ska förekomma allmänt till rikligt av typiska och karaktäristiska arter av kärlväxter och mossor.

Vad kan påverka negativt

Faktorer som kan påverka naturtypen negativt utöver den generella hotbilden:

- Bristen på översvämningar är särskilt allvarlig då naturtypen förutsätter det och kommer att övergå till annan skog om svämpåverkan upphör.
- Dräneringar som torkar ut naturtypen.
- Klimatförändring som orsakar den pågående trenden med torrare somrar och mindre snörika vintrar i östra Götaland. Sjunkande grundvattennivåer riskerar att göra våtmarksområden torrare på sikt, och att därmed även torka ut fuktängarna.

Bevarandestatus och bevarandetillstånd

Svämskogarna förekommer ofta insprängt bland andra skogstyper. Då är de dessutom ett viktigt inslag som väsentligt höjer ett områdes naturvärde. Med tanke på den historiska förlusten av naturskogar, så kan man anta att även opåverkade lövsumpskogar minskat avsevärt. År 2013 fanns det uppskattningsvis 22 600 hektar av naturtypen i Sverige, men att det för god bevarandestatus behövs minst 47 000 hektar. Största hotet är fortfarande ett storskaligt skogsbruk. Dagens sumpskogar bör bevaras med ökad naturvårdshänsyn inom skogsbruket.

Naturtypen (91E0) betas och ingår ungefär till hälften i miljöersättningen (2017). Träden i området är relativt unga och domineras av al och salix. Bevarandetillståndet anses vara tillfredsställande.

A021 – Rördrom, *Botaurus stellaris*

Artens förekomst i området är fastställd i regeringsbeslut

Beskrivning

Karaktäristiskt för rördrommen är hanens vittljudande bastuta, hörbar ibland mer än fem kilometer. Arten är svår att få se genom sitt undangömda leverne i täta vassar, där den dessutom "försvinner" genom sin strimmiga gul-brun-svarta, vassliknande kamouflagefärgade dräkt. Könen är lika men hanen är större och tyngre än honan. Gamla hanar väger under våren 1,5–2 kilo, honor omkring 1 kilo. Könen kan skiljas åt på vinglängderna, som inte överlappar. Bland Europas fåglar har rördrommen det största fotspannet; hanens måter hela 18–21 centimeter klorna inräknade. Anatomiskt skiljer sig rördrommar av släktet *Botaurus* från hägrar (*Ardea*) bland annat genom att innertån är längre än yttertån, en nyttig detalj vid bestämning av färska spårstämplor i vårvintersnö.



Rördrommen kräver grunda slättsjöar med täta vassbestånd (1–10 hektar) och med god tillgång på fisk, grodor och vatteninsekter. Reviret under häckningstid omfattar normalt 20–40 hektar. Arten är polygyn (hanen parar sig med flera honor), vilket medför att hanarna under häckningstid kan förflytta sig över större områden till och med mellan olika sjöar. Arten övervintrar i Västeuropa och enstaka individer finns kvar i södra Sverige hela vintern.

Bevarandemål

Målsättningen bör vara att den svenska populationen i genomsnitt överstiger 500 par och att arten är spridd inom hela sitt utbredningsområde enligt ovan.

I Kungsbro ska minst en hane och en hona häcka årligen. Det ska finnas minst en hektar vass i området av lämplig häckningbiotop.

Vad kan påverka negativt

Faktorer som kan påverka arten negativt:

- Minskad bladvassareal och brist på gammal vass i lämpliga sjöar kan medföra att arten försvinner lokalt. Försumpning genom sänkning av vattenståndet i lämpliga sjöar eller andra våtmarker kan resultera i att fisken slås ut vintertid på grund av låg syrehalt eller bottenfrysning, varvid födounderlaget försvinner.
- Mink kan stundom ge sig på och döda rördromungar.
- Vid stränga vintrar i Nordvästeuropa kan den svenska populationen minska kraftigt.

Bevarandestatus och bevarandetillstånd

Rördrommen häckar i följande län; M, K (tillfälligt), I, H, G, F, O, E, D, AB, C, U, T, S, W och X. Huvuddelen av rördrommarna återfinns i det mellansvenska slättsjöområdet kring Vänern, i Östergötland, Närke och Mälardalsregionen. Bland de bästa rördromsjöarna år 2000 fanns sju sjöar med minst 10 tutande rördromhanar. Dessa var Vänern (92 hanar), Mälaren (90), Tåkern (43), Hjälmarens (27), Långhalsen i Sörmland (17), Hornborgasjön (11) och Tämnaren i Uppland (10). Mälaren, som tidigare toppat listan, tycks ha blivit bristfälligt undersökt och hyste troligen över 100 hanar, kanske 120.

Under förutsättning att varje revirhållande hane motsvarar ett häckande par, så varierar den svenska stammen mellan 490 och 810 häckande hanar. Många hanar är dock troligen oparade. Å andra sidan kan hanen ha flera häckande honor, som bor nära varandra inom samma hanrevir. Det europeiska beståndet utanför Ryssland är beräknat till 22 600–36 400 hanar. Rördrommen är rödlistad i Sverige, där den är placerad i kategorin *Nära hotad* (NT). BirdLife International anser att det är angeläget att Europa tar ett ansvar i dess bevarande. Arten är placerad i SPEC kategori 3, vilket innebär att dess utbredning inte är koncentrerad till Europa, men att den där har en otillfredsställande bevarandestatus.

I Kungsbro uppskattas det att det årligen finns ett par rördrom. Bevarandetillståndet anses därför som gynnsamt.

A038 – Sångsvan, *Cygnus cygnus*

Artens förekomst i området är fastställd i regeringsbeslut

Beskrivning

Sångsvanen häckar i grunda, vegetationsrika vatten. Den kräver god tillgång på undervattensväxter under häckningssäsongen, liksom lämplig och god tillgång på grön växlighet under vintersäsongen. Arten kräver relativt ostörda områden under sin flyttning och övervintring.

Under häckningen rör sig paret normalt inom ett mycket begränsat område runt boplatsen. Sångsvanen blir könsmogen först vid 4 års ålder och fram till dess för de unga svanarna en ambulerande tillvaro i stora landskapsavsnitt. Arten övervintrar i södra Sverige, Danmark och Nordsjöländerna.



Bevarandemål

Målsättningen är att vi upprätthåller en livskraftig häckfågelpopulation om minst 5 000 par, utbredd över hela landet.

I Kungsbro ska ett 30-tal sångsvanar förekomma regelbundet.

Bevarandestatus och bevarandetillstånd

Från att under 1900-talets mitt ha varit en mycket sällsynt häckfågel på avsides belägna lokaler i Lappland och Jämtland, har arten under senare delen av 1900-talet expanderat kraftigt. Därmed är den inte längre en utpräglad och skygg ödemarksfågel. År 2008 beräknades den svenska populationen uppgå till 4 300–6 500 etablerade par och arten häckade då i samtliga svenska län. Vid denna tidpunkt hade dock sångsvanen ännu ej etablerat sig på Öland. Förutom det häckande beståndet finns ett okänt, men stort antal ej könsmogna fåglar. Den europeiska stammen uppgår till cirka 25 300–32 800 häckande par. BirdLife International placerar sångsvanen i Non-SPEC^E, vilket innebär att dess bevarandestatus är gynnsam, men att mer än hälften av dess utbredningsområde alternativt mer än hälften av den globala populationen finns i Europa, där vi alltså har ett visst ansvar för arten.

Inom Kungsbro har antalet sångsvanar uppskattats till 11–50 individer. Bevarandetillståndet anses vara tillfredsställande.

A068 – Salskrake, *Mergellus albellus*

Artens förekomst i området är fastställd i regeringsbeslut

Beskrivning

Salskraken häckar i gamla spillkråkehål, i holkar eller i ihåliga stubbar. Boplatsen kan ligga ganska långt från vatten. Födan utgörs av mollusker och vatteninsekter samt till liten del av småfisk. Arten bosätter sig vanligen vid älvsel och avor samt i sjö- och tjärnrika områden. De vistas ofta i skogsomgärdade tjärnar eller vid risiga sjö- och älvstränder med skyddande skog. Myrflorkar utnyttjas regelmässigt under ungarnas uppväxttid. Övervintringen sker främst längs grunda kustområden, men även i större isfria sjöar.



Under häckningen uppehåller sig salskraken inom ett relativt begränsat område kring boplatsen (storleksordning 2 500 hektar). Salskraken övervintrar i Östersjön och längs Nordsjökusten. Arten samlas ofta i stort antal på ett fåtal platser. I Östersjön är polska Szaecin Lagoon särskilt betydelsefullt område, där man beräknar att cirka 60–65 % av den nordvästeuropeiska populationen normalt övervintrar.

Bevarandemål

Målsättningen bör vara att upprätthålla en livskraftig häckfågelpopulation i Sverige. Som en riktlinje bör gälla att beståndet ej bör få understiga 500 häckande par och att utbredningsområdet bibehålls enligt ovan.

I Kungsbro ska minst två par av salskrake häcka och gärna fler individer födosöka regelbundet.

Vad kan påverka negativt

Faktorer som kan påverka arten negativt:

Länsstyrelsen Östergötland

- Salskraken övervintrar ofta i hamnar och liknande områden, vilket medför risk för giftexponering och oljeskador. Eftersom arten vintertid uppträder i stora ansamlingar på ett förhållandevis litet antal ställen kan föroreningar och miljögifter slå hårt mot arten. Med ökande friluftsliv, kan speciellt kanoting och fritidsfiske lokalt vara ett störningsmoment under perioden då ungarna är små.
- Skogsbruket har utarmat tillgången på naturliga bohål och nytillskottet är mycket begränsat.
- Mård, gädda och framför allt mink är allvarliga predatorer på salskraken.
- I artens centrala utbredningsområde i Sibirien är oljeexploateringen med dess föroreningar samt allmän miljöförstörelse ett allvarligt hot.

Bevarandestatus och bevarandetillstånd

Salskraken häckar med cirka 1 100–2 000 par i landet (cirka 275 par i BD-län och cirka 75 par i AC-län). Möjligen häckar enstaka par även i Y-län. Arten har ökat i antal under 1990-talet. I övriga Europa uppskattas populationen till 9 200–17 600 par. BirdLife International betecknar salskraken som *Livskraftig* i Europa och placerar arten i SPEC3, vilket innebär att artens globala population inte är koncentrerad till Europa, men att arten har en otillfredsställande bevarandestatus i området.

I Kungsbro syns salskraken regelbundet, men det är okänt om arten även häckar i området. Bevarandetillståndet anses som otillfredsställande.

A081 – Brun kärrhök, *Circus aeruginosus*

Artens förekomst i området är fastställd i regeringsbeslut

Beskrivning

Bruna kärrhöken är starkt knuten till vassrika eutrofa slättsjöar, men finns även i andra typer av sjöar. En förutsättning för häckning är att det finns tillgång på tät gammalvass eller liknande vegetation att bygga boet i. Arten kräver tillgång på lämpliga bytesdjur vid häckningslokalen och i dess omgivning. Jaktutflykter över åkermark kan utsträckas åtskilliga kilometer från boplatsen. Födan utgörs av sorkar, grodor, fågelungar etc., ibland även ägg, fisk och kadaver.



Under häckningstiden jagar bruna kärrhöken över arealer i storleksordningen 1 000–3 000 hektar. Arten övervintrar i Medelhavsländerna och i tropiska Afrika.

Bevarandemål

Målsättningen bör vara att bevara en livskraftig population i Sverige (minst 1 500 par), spridd i hela sitt utbredningsområde enligt ovan.

Brun kärrhök ska regelbundet nytta Kungsbro som en födosöks- och rastlokal.

Bevarandestatus och bevarandetillstånd

Beståndet har mer eller mindre kontinuerligt ökat under perioden 1969 (200 par) till slutet av 1990-talet (minst 1 500 par). Numer uppskattas populationen till 3 400 reproduktiva individer. Arten finns numera väl spridd i Götaland, Svealand och längs hela Norrlandskusten. Arten häckar i samtliga län utom Z-län, dock relativt fåtaligt i Norrland. BirdLife uppskattade den europeiska populationen till 99 300–184 000 honor.

Brun kärrhök har setts i området ganska regelbundet. Bevarandetilståndet anses vara tillfredsställande.

A082 – Blå kärrhök, *Circus cyaneus*

Artens förekomst i området är fastställd i regeringsbeslut

Beskrivning

Blå kärrhök bygger alltid sitt bo på marken i öppen terräng av olika karaktär; på myrar, hyggen, i kraftledningsgator, kärr eller på heddar, men även i vass samt i unga barrskogsplanteringar, i vide- eller björksnår eller till och med i sädesfält. Födan utgörs av fåglar och smågnagare som den fångar i öppen terräng, allt ifrån hygge och myr till åker och äng. Biotopvalet under övervintringen utgörs av öppna, trädfräa marker som till exempel åkrar, ängar, heddar, våtmarksområden.

Arten jagar under häckningstiden över arealer i storleksordningen 2 500–5 000 hektar. De svenska blåhökarna övervintrar i Västeuropa från södra Skandinavien till Medelhavsområdet. Ett mindre antal fåglar övervintrar i Nordafrika.



Bevarandemål

Målsättningen bör vara att bevara en livskraftig population i Sverige och att arten med tiden erhåller samma utbredning och populationsstorlek som vid 1900-talets mitt. Den sammanlagda populationen söder om Dalälven bör inte något år understiga 40 individer, spridda över tio län.

I Kungsbro ska flera individer födosöka årligen.

Vad kan påverka negativt

Faktorer som kan påverka arten negativt:

- Den sydsvenska populationen av blå kärrhök drabbades hårt av kvicksilverkatastrofen under 1960-talet och försvann totalt från denna del av landet i och med att de häckande paren vid Hornborgasjön försvann vid mitten av 1990-talet på grund av sjörestaureringen. Orsaken till att den blå kärrhöken ej återetablerat sig i Sydsverige efter det att biocidsituationen förbättrats är okänd.
- I norra Sverige har den häckande populationen av blå kärrhök successivt minskat under senaste 15–20 åren. En tänkbar orsak till detta kan vara en försämrad tillgång på smågnagare.
- Den kraftigt minskade arealen av naturliga, fasta gräsmarker under de senaste 100 åren har med stor sannolikhet minskat födoutbudet för blå kärrhöken.
- Möjligen är den blå kärrhöken utsatt för miljögiftspåverkan i övervintringsområdena i Västeuropa. Arten skjuts dessutom illegalt i centrala och östra Europa, men omfattningen är okänd.

Bevarandestatus och bevarandetilstånd

BirdLife beräknade att det finns 700–1 000 honor i Sverige. Denna uppskattning är dock ganska osäker, siffran kan vara lägre. Helt uppenbart är att blå kärrhöken tillhör de rovfåglar i Sverige som har minskat kraftigt i antal under 1980–90-talen, men har på senare tid ökat något. Arten häckar åtmonstone årligen i Y, AC, BD-län. Vissa år konstateras häckningar även i S, W, X och Z-län. Det europeiska beståndet uppskattas till 30 000–54 400 honor. Blå kärrhöken är rödlistad i Sverige, där den är placerad i kategorin *Nära hotad* (NT). BirdLife International betecknar blå kärrhöken som *Sårbar* i Europa. Arten är placerad i SPEC3, vilket innebär att den globala populationen inte är koncentrerad till Europa men att arten har en otillfredsställande bevarandestatus i området.

Bevarandetillståndet i området anses vara tillfredsställande då arten regelbundet syns i födosöka i området.

A094 – Fiskgjuse, *Pandion haliaetus*

Artens förekomst i området är fastställd i regeringsbeslut

Beskrivning

Fiskgjusen är helt beroende av tillgång till öppet vatten inom sitt hemområde (havsmiljö, insjöar, älvar, åar) eftersom födan nästan uteslutande består av fisk. Den fångar endast ytligt gående fisk, ned till maximalt en halv meters djup.

Fiskgjusen fiskar i såväl näringsrika som näringsfattiga sjöar liksom i större vattendrag och i grundare kustområden. Jaktframgången kan dock minska avsevärt om vattnet är alltför grumligt. I områden med enbart oligotrofa sjöar kan sämre tillgång på fisk medföra lägre reproduktion bl.a. beroende på att gjusarna måste jaga över större arealer (längre bort från boplatsen).

Fiskgjusen är beroende av lämpliga träd för sitt bobygge. Det vanligaste trädslaget är tall ($\geq 90\%$) där det stora risboet byggs i toppen av plattkronade, kraftiga träd, så att utsikt fås över omgivningen. Enstaka bon kan placeras i kraftledningsstolpar, stora torn eller på stora stenar i sjöar och vattendrag. Fiskgjusen är ofta störningskänslig vid boplatsen. Fiskgjusen kan jaga upp till någon mil från boplatsen. Flyttar mellan Sverige och Västafrika söder om Sahara.

Bevarandemål

Målsättningen bör vara att den svenska populationen inte minskar, det vill säga att vi inom landets gränser även fortsättningsvis har ett bestånd på minst 3 500 par, spritt över hela sitt utbredningsområde enligt ovan.

Fiskgjusen ska regelbundet häcka i eller i närområdet. Därför behöver det finnas god tillgång på lämpliga träd (vanligen äldre tall) för bobygge inom och/eller i landskapet kring Kungsbro. Roxen ska ha en rik tillgång på föda (fisk) så att ett flertal fiskgjusar årligen kan födosöka i området.

Vad kan påverka negativt

Faktorer som kan påverka arten negativt utöver den generella hotbilden:

- Eftersom fiskgjusen ofta häckar vid stränder och på öar utgör närgången båttrafik, sportfiske, bad, kanotning etc. i boets omedelbara närhet ett hot.
- Exponeringen för klorerade kolväten har minskat sedan 1970-talet då dessa miljögifter orsakade en ökad fosterdödlighet och sönderrivning av ägg på grund av skalförtunning. Emellertid tillkommer nya typer av miljögifter i naturen vars effekter vi ännu vet litet om (till exempel bromerade flamskyddsmedel).
- Försurning av sjöar kan medföra sämre födotillgång samt en ökad exponering för giftiga metaller.
- Skogsavverkning utan hänsyn till fiskgjusens boträd eller eventuella boträd utgör en fara inom vissa områden, eftersom tillgången på lämpliga träd då minskar.

Bevarandestatus och bevarandetillstånd

Det svenska beståndets storlek uppskattas till 4 100 par. Det finns inga tecken på betydande populationsförändring. Stabil de senaste tio åren även om arten har minskat lokalt inom vissa delområden troligen på grund av



födokonkurrens från havsörnen. Fiskgjusen häckar i samtliga län utom på Gotland. I ett europeiskt perspektiv har Sverige ett stort ansvar för denna art då cirka 35 % av populationen häckar i Sverige.

I Kungsbro Natura 2000-område förekommer fiskgjusen under mars till september och arten har ökat i förekomst. Fiskgjusen häckar årligen i eller i närområdet och ett flertal individer använder Roxen som födosökslokal. Bevarandetilståndet kan därför anses som gynnsamt.

A098 – Stenfalk, *Falco columbarius*

Artens förekomst i området är fastställd i regeringsbeslut

Beskrivning

Stenfalken är en småfågelspecialist som häckar i anslutning till öppna, småfågelrika områden. Under gnagarår livnär den sig även i hög utsträckning på lämmel och sork. I fjällen häckar arten huvudsakligen i fjällbjörskogen, men går i stor utsträckning även ned i det intilliggande barrskogsländet. Nedanför fjällområdena häckar stenfalken i mindre antal i anslutning till öppen mark som myrar, mossar, hedar, öppna kustmiljöer och alvar. Stenfalken bygger inget eget bo utan utnyttjar risbon av framför allt kråka och korp, men även av fjällvråk, kungsörn och fiskgjuse. De utnyttjade bona kan vara placerade i träd likaväl som i klippor. Stundom häckar stenfalken direkt på en klippshylla eller på marken. Under vintern uppehåller sig stenfalken i öppna miljöer av olika slag, ofta större slättområden eller långa öppna kusttrakter.



Under häckningen jagar arten över arealer i storleksordningen 1 500–2 500 hektar. Övervintrar i västra Europa, fåtaligt även i södra Sverige.

Bevarandemål

Målsättningen bör vara en livskraftig population om minst 5 000 par inom artens nuvarande utbredningsområde i Sverige.

I Kungsbro ska stenfalken förekomma och födosöka regelbundet inom eller i närområdet.

Vad kan påverka negativt

Faktorer som kan påverka arten negativt:

- Stenfalken hade under 1800-talet och fram till mitten av 1900-talet en mer vidsträckt utbredning i södra och mellersta Sverige och den var då tämligen allmän i flera områden, till exempel i Bohuslän, på slättbygderna i Västergötland, Sörmland och Uppland. Denna förekomst berodde troligen till stor del på att det sydsvenska landskapet vid denna tidpunkt hade ett radikalt annat utseende än dagens landskap. Något direkt hot mot stenfalkens häckningsbiotoper i Norrland torde inte föreligga i dagens läge.
- Eftersom stenfalken har ett födoval och ett övervintringsområde som delvis sammanfaller med pilgrimsfalken kan man anta att stenfalken, i likhet med pilgrimsfalken, genomgått en populationssvacka under 1960- och 1970-talen. Man bör därför vara uppmärksam på eventuella effekter på stenfalken orsakade av ”nya” miljögifter.

Bevarandestatus och bevarandetillstånd

Det svenska beståndet har uppskattats till 12 400 reproducerande individer. Flertalet par finns i lappmarkerna samt i Z- och W-län. Arten häckar årligen i följande län; H (Öland), S, W, X, Y, Z, AC och BD. Mer eller mindre tillfälliga häckningar, säkra eller troliga, har under de senaste 25 åren konstaterats i F, O, E, AB, C, U och T-län. Undantaget Ryssland så beräknas den svenska stammen utgöra cirka 40 % av den europeiska. BirdLife har uppskattat den europeiska populationen till 32 00–51 600 par.

Bevarandetillståndet för arten i Kungsbro anses som tillfredsställande. Stenfalken ses regelbundet i området.

A119 – Småfläckig sumphöna, *Porzana porzana*

Artens förekomst i området är fastställd i regeringsbeslut

Beskrivning

Småfläckiga sumphönan häckar vid våtmarker med någorlunda stabilt lågt vattenstånd och inte helt slutet vegetation – helst mader med fräken eller högstarr, i andra hand områden med bladvass eller säv. Vidsträckta våtmarker föredras, där det finns möjligheter till förflyttning vid förändringar i vattendjupet. Födan består av små vatteninsekter och vattenväxter. Ett bete på våta strandängar (alternativt slätter) har en positiv effekt, eftersom detta förhindrar igenväxning med buskar och träd.



Under häckningen rör sig paret normalt inom ett område i storleksordningen 5–10 hektar. Arten övervintrar i västra Medelhavsområdet och troligen även i Afrika söder om Sahara.

Bevarandemål

Målsättningen bör vara att bevara och restaurera ett tillräckligt antal lämpliga resp. presumtiva häckningslokaler spridda över Götaland och Svealand samt längs Norrlands kustland, så att en population om cirka 500 par (spelande hanar) kan erhållas.

I Kungsbro ska minst 2 par häcka i området eller i närområdet.

Vad kan påverka negativt

Faktorer som kan påverka arten negativt:

- Förluster av häckningsbiotoper genom att grunda sankmarker framför allt tidigare påverkats av det intensifierade jordbruket – mader och fuktängar har dränerats och överförts till åkermark, medan åar rätats eller grunda sjövikar vallats in för att förhindra översvämning.
- Reglering av större sjöar, till exempel Mälaren, samt mindre vattenkraftsanläggningar har också bidragit till att de naturliga vattenståndsfluktuationerna reducerats, vilket medfört förändrad vegetation.
- Igenväxning av grunda våtmarker som en följd av eutrofiering, upphörd slätter och minskad betesgång.

Bevarandestatus och bevarandetillstånd

Antalet spelande hanar har under tidsperioden varierat mellan 159–390 stycken och detta motsvarar antagligen på ett någorlunda rättvist sätt antalet häckande par. Även om antalet spelande hanar varierar ganska starkt mellan olika år och även mellan olika lokaler, förefaller beståndet ha varit relativt stabilt de senaste tio åren. Den svenska populationen motsvarar <1 % av det europeiska beståndet. Småfläckiga sumphönan uppträder relativt jämnt spridd i Götaland och Svealand, med en viss övervikt mot östra Sverige. Den uppträder också sällsynt längs Norrlandskusten. Den är årlig i följande län; M, I, H, G, F, O, E, D, AB, C, U, T, S, och W och uppträder mer tillfälligt i K, N, X, Y och Z-län. Småfläckig sumphöna är rödlistad i Sverige, där den är placerad i kategorin *Sårbar* (VU). BirdLife International har uppskattat den europeiska populationen till 161 000–251 000 hanar.

Bevarandetillståndet i Kungsbro anses vara otillfredsställande. Arten har påträffats regelbundet i området, men det är oklart om den häckar här.

A127 – Trana, *Grus grus*

Artens förekomst i området är fastställd i regeringsbeslut

Beskrivning

Tranan häckar på sankta sjö- eller havsstränder, på våta myrmarker, på vattensjuka hyggen omgärdade av sumpskog, vid större slättsjöar, i öppna kärr, i sänkta sjöar och andra större eller mindre våtmarker. Ett gemensamt krav, oavsett val av habitat, är att tranorna har möjlighet att bygga boet oåtkomligt för marklevande rovdjur, dvs. alltid omgärdat av vatten. Under häckningstid lever tranorna av rötter, skott och andra vegetabilier samt insekter, blötdjur, grodor, småfisk m.m. Under höstflyttningen är ungarna beroende av föräldrarnas vägledning. En stor andel av tranorna övervintrar i korkeksmarker i Spanien.

Under häckningen rör sig paret normalt inom ett område i storleksordningen 100 hektar. Tranan blir könsmogen vid 3–6 års ålder. Innan könsmognaden för ungranorna en kringflackande tillvaro och samlas ofta i stora flockar.

Övervintrar i Sydvästeuropa, främst i Spanien, men även i Portugal och Frankrike samt i Nordafrika.

Bevarandemål

Målsättningen bör vara att bevara det nuvarande starka tranbeståndet med häckande par i samtliga svenska landskap.

I Kungsbro eller i närområdet ska det häcka minst 10 par tranor.

Vad kan påverka negativt

Faktorer som kan påverka arten negativt:

- För närvarande finns inget hot mot arten i Sverige. I det spanska övervintringsområdet finns däremot vissa hot, främst avveckling av korkeksodlingar.



Bevarandestatus och bevarandetillstånd

Tranan har ökat markant i antal den senaste 20-årsperioden, speciellt märkbart i Götaland och Svealand. Antalet häckande par borde för närvarande uppgå till åtminstone 15 000, kanske över 20 000 par. Därtill kommer ett stort antal icke könsmogna fåglar, vilka drar runt i Sverige under sommarhalvåret. Dessa senare fåglar kan vålla en del bekymmer för jordbruket och vid enstaka tillfällen har tillstånd för avskjutning av ett litet antal fåglar getts. De svenska tranorna utgör 20–38 % av europapopulationen. Sverige har således ett stort ansvar för bevarandet av arten. Tranan häckar numera förhållandevis jämnt spridd i samtliga svenska län. På Öland konstaterades den första häckningen relativt nyligen. BirdLife International uppskattar den europeiska populationen till 113 000–185 000 par.

Bevarandetillståndet för tranan i Kungsbros anses som otillfredsställande. Fler par behöver häcka i området för att tillståndet ska kunna anses vara gynnsamt.

A151 – Brushane, *Calidris pugnax*

Artens förekomst i området är fastställd i regeringsbeslut

Beskrivning

Brushanen häckar i Sverige i två helt olika typer av miljöer, med olika ekologiska krav och populationsutveckling. Det sydliga beståndet kräver tillgång på lämpliga häckningsmiljöer i form av hävdade strandängar. I bra häckningsmiljöer finns en mosaik av gräs- och starrmarker, öppna dy- och jordtytor och grunda vattensamlingar. Det nordliga beståndet kräver tillgång på lämpliga häckningsmiljöer i form av våta myrmarker, framför allt relativt lågväxta, fuktiga till blöta gräs- och starrängar. Hanarna spelar på gemensam plats, företrädesvis på låga upphöjningar i terrängen. Som rastlokaler utnyttjas öppna områden med grunt vatten och sandiga eller gytjiga bottenar, men även översvämmade åker- eller betesmarker. Under häckningen rör sig fåglarna inom ett begränsat område, gissningsvis några 100 hektar. Det skandinaviska beståndet övervintrar främst i Afrika söder om Sahara (Sahelzonen).



Bevarandemål

Målsättningen är att det skall finnas ett häckande bestånd av brushane i hela landet. Inga luckor får förekomma inom gränserna för det sammanhängande utbredningsområdet i Norrland och norra Svealand. I södra Sverige ska alla lokaler som hyst häckande brushane efter 1950 ges en sådan bevarandestatus att de framgent kan hysa häckande brushane. Det sydliga beståndet ska uppgå till minst 1 500 par, varav huvuddelen på Öland och Gotland.

I Kungsbros ska det häcka ett 10-tal par och fler ska använda området som födosöks- och rastlokal.

Vad kan påverka negativt

Faktorer som kan påverka arten negativt:

- I södra och mellersta Sverige hotas de mycket fåtaliga bestånden främst av upphörande hävd av strandängsmiljöer, såväl längs kusten som i inlandet. Markavvattning eller – framför allt tidigare – invallning av fuktiga strandängsmiljöer har försämrat eller förstört tidigare livsmiljöer för arten.
- Fragmentering av lämpliga häckningsmiljöer är ett hot, eftersom brushanen har relativt stora arealkrav.

- Uppväxande träd och buskar på, och runt, goda häckningsmiljöer bidrar till ett ökat predationstryck från främst kråka, men även räv och grävling.
- Höga halter av olika miljögifter i marin miljö, särskilt på rastplatserna längs Europas kuster liksom biocidanvändning på övervintringsområdena i Västafrika kan innebära ett hot.
- Torka på övervintringsområdena i Västafrika kan eventuellt påverka bestånden negativt.

Bevarandestatus och bevarandetillstånd

Brushanen häckar sällsynt till tämligen allmänt i flertalet län: M, K, I, H, G, F, N, O, E, U, W, X, Y, Z, AC, BD. Det totala svenska beståndet har beräknats till 16 000–35 000 hanar. Det samlade europeiska beståndet har beräknats till mellan 265 000–1 650 000 hanar. Beroende på hur man räknar skulle det innebära att någonstans mellan 25–50 % av Europas brushanar finns i Sverige.

Brushanen häckar i två distinkt olika miljöer i Sverige. I de södra delarna av landet hittar man i storleksordningen 500–1 000 par på välhävdade strandängar. Resterande cirka 56 000 par återfinns på myrar i Norrlands skogsland och i fjällkedjan. Situationen för brushanen i södra och mellersta Sverige är prekär. De uppskattningsvis 15–25 fastlandslokaler som fortfarande hyser häckande brushane är alldeles för få för att det sydliga beståndet skall kunna anses vara långsiktigt stabilt. Restaurering av strandängar, till exempel runt Hornborgasjön och i Kristianstads Vattenrike, visar dock att arten relativt snabbt återetablerar sig om lämpliga miljöer skapas. Bestånden på Öland och Gotland är mera stabila och även om det totala antalet häckfåglar är lågt ser situationen bättre ut där. Läget för arten i norra Sverige är betydligt ljusare. Beståndet är stort och förmodligen relativt stabilt och inga tydliga hot kan urskiljas. BirdLife International listar brushanen som ”Declining” i Europa, och menar att det är angeläget att Europa tar ett ansvar i artens bevarande. Arten är placerad i SPEC2, vilket innebär att dess utbredning är koncentrerad till Europa, där den bedöms ha en otillfredsställande eller dålig bevarandestatus.

Bevarandetillståndet för brushane i Kungsbro anses som otillfredsställande då arten inte häckar med 10 par.

A154 – Dubbelbeckasin, *Gallinago media*

Artens förekomst i området är fastställd i regeringsbeslut

Beskrivning

Dubbelbeckasinen behöver tillgång på lämpliga häckningsområden i form av blöta översilningsmyrar i fjällens lågalpina zon eller, åtminstone i Härjedalen, videbevuxna myrar i den övre delen av skogslandet. Lekplatserna utmärks genomgående av en rik förekomst av lågvuxna viden och dvärgbjörk. Områden med högre vegetation undviks däremot. Boplatserna är normalt belägna på lite torrare mark i nära anslutning till lekplatser och födosöksområden. Arten behöver tillgång på föda i form av en rik markfauna, främst dagmask, men även insekter, insektslarver och snäckor. Mycket tyder på att dubbelbeckasinen är beroende av högproduktiva marker på kalkrika jordar. Tillgången på strukturellt till synes lämplig häckningsmiljö är god i fjällkedjan och den mycket lokala förekomsten av dubbelbeckasin förklaras därför troligen till stor del av en bättre förekomst och högre täthet av dagmask i kalkjordar jämfört med kalkfattiga marker.



Beckasinerna vid respektive lekplats uppehåller sig under häckningstid inom en yta av någon eller några 100 hektar runt leken. Vid hög täthet kan det finnas 0,4–1,4 bon per 10 hektar i lekens omgivning. Arten övervintrar huvudsakligen i tropiska östra Afrika.

Bevarandemål

Målsättningen är ett svenskt bestånd på minst 6 000 individer, varav huvuddelen i fjällområdena.

I Kungsbro ska minst ett par av arten häcka regelbundet.

Vad kan påverka negativt

Faktorer som kan påverka arten negativt:

- Igenväxning och förbuskning av lekplatser på tidigare myrslåttermark i Norrlands inland är en påtagligt negativ faktor. Genom fragmentering av livsmiljöer och lokalt utdöende kan större populationer påverkas negativt.
- Arten jagas i södra Europa under flyttningen, men inverkan på populationsnivå är inte känd.
- Försämrade förhållanden på övervintringsområdena i Afrika utgör också en fara.

Bevarandestatus och bevarandetillstånd

Dubbelbeckasinen tillhör våra mera sällsynta häckfåglar med ett bestånd på uppskattningsvis 2 000 individer. Den nuvarande häckningsutbredningen omfattar ett fåtal områden i fjällkedjan i Z, AC och BD län. Fram till andra hälften av 1800-talet var dubbelbeckasinen mycket talrikt förekommande på fuktiga, sidlänta slåttermarker i södra Sverige. Arten var därefter stadd i kraftig minskning och sedan 1959 har inga häckningar konstaterats utanför fjällområdet. Från och med 1980-talet har spelande dubbelbeckasiner årligen uppträtt i allt högre utsträckning på bland annat restaurerade strandängar i södra Sverige, dock utan att någon häckning har kunnat konstateras. Dessa fåglar utgörs förmodligen till 100 % av flyttande fåglar, men en återetablering är inte osannolik på sikt.

Det europeiska beståndet uppgår till i storleksordningen 62 500–145 000 hanar. Tecken finns på att arten är på kraftig tillbakagång i östra Europa där det dock fortfarande finns ett tämligen starkt bestånd. Dubbelbeckasinen är rödlistad i kategorin *Nära Hotad* (NT) i Sverige. Dubbelbeckasinen är förtecknad på IUCN:s globala rödlista som *Nära Hotad* (NT). BirdLife International listar dubbelbeckasinen som ”*Decreasing*” i Europa och menar att det är nödvändigt att Europa tar ett ansvar i artens bevarande. Arten är placerad i SPEC1, vilket innebär europeiska arter av globalt bevarandeintresse, det vill säga arter som klassats som Akut hotad, Starkt Hotad, Sårbar och Nära Hotad.

Bevarandetillståndet för arten i Kungsbro anses som otillfredsställande. Artens förekomst i området är låg och häckning sker troligtvis inte.

A166 – Grönbena, *Tringa glareola*

Artens förekomst i området är fastställd i regeringsbeslut

Beskrivning

Grönbenans lämpliga häckningsmiljöer utgörs av sankta stränder längs sjöar och vattendrag samt på fuktiga/våta gräs- eller starrbevuxna myrar. Arten kräver tillgång på öppet vatten och dyga stränder. Den är särskilt vanlig i områden med flarkmyrar. De högsta tätheterna hittar man i stora sammanhängande våtmarkspartier, men arten häckar regelbundet även vid mindre skogsomgärdade myrar. Under flyttningen påträffas grönbenan både längs kusten samt vid olika inlandsvåtmarker av öppen karaktär.

Grönbenan hävdar revir och rör sig då inom ett område i storleksordningen 100–500 hektar. Arten övervintrar främst i tropiska Afrika, men delvis även i södra Afrika.



Bevarandemål

Målsättningen bör vara att det skall finnas förutsättningar för ett häckande bestånd av grönbena i hela landet. Tillbakagången söder om Dalälven måste hävas: ett bestånd om minst 3 000 häckande par är här ett rimligt mål.

I Kungsbro ska minst 50 grönbenor regelbundet rasta och födosöka och ett 10-tal par häcka.

Vad kan påverka negativt

Faktorer som kan påverka arten negativt:

- Det sydsvenska beståndet hotas av en utebliven hävd på sankta stränder.

Bevarandestatus och bevarandetillstånd

Grönbenan är en vanlig häckfågel i mellersta och norra Sverige. Den förekommer sparsamt till allmänt i C, U, T, S, W, X, Y, Z, AC och BD län. I södra Sverige är arten betydligt ovanligare och regelbundna häckningar sker endast på Sydsvenska högländet (G, F och O län). Mer tillfälligt förekommer häckningar i M, N, I och E län. Grönbenan är tillsammans med brushanen den vanligaste vadaren på norrländska myrar. Det svenska beståndet uppskattas till 97 000–167 000 par. I Europa häckar 763 000–1 520 000 par. Sedan mitten av 1980-talet har grönbenan gått kraftigt tillbaka i södra Sverige, men har hämtat upp sig bra sedan dess. BirdLife International listar grönbenan som ”*Fluctuating*” i Europa och menar att det är angeläget att Europa tar ett ansvar i artens bevarande. Arten är placerad i SPEC3, vilket innebär att dess utbredning inte är koncentrerad till Europa, men att den inom sitt europeiska utbredningsområde har en otillfredsställande bevarandestatus.

Bevarandetillståndet i Kungsbro anses som otillfredsställande. Arten har noterats i området regelbundet men häckning sker inte i tillräcklig omfattning.

A170 – Smalnäbbad simsnäppa, *Phalaropus lobatus*

Artens förekomst i området är fastställd i regeringsbeslut

Beskrivning

Smalnäbbad simsnäppa behöver tillgång på lämplig föda i form av mygglarver, små vattenlevande insekter och stora planktiska kräftdjur. Lämpliga häckningsplatser är fisktomma fjällsjöar, myrgölar eller större flarkmyrar. Arten håller främst till i områden med vattenomflutna starttuvor eller där starren bildar en gles bård ut mot öppet vatten. Det bestånd som finns i Bottniska viken och Skärgårdshavet häckar främst på små öar med rik förekomst av små vattensamlingar samt i grunda vikar.

Under häckningen rör sig paret inom ett begränsat område runt boplatsen. Övervintrar i indiska oceanen, till stor del ute till havs.



Bevarandemål

Målsättningen är att det ska finnas förutsättningar för ett häckande bestånd av smalnäbbad simsnäppa i hela dess nuvarande utbredningsområde, inklusive skärgårdsområden och det kustnära skogslandet i Norr- och Västerbotten. Sverige bör kunna hysa minst 25 000 par, varav huvuddelen i AC och BD län.

I Kungsbro ska minst ett par häcka regelbundet och desto fler individer använda området som rast- och födosökslokal.

Vad kan påverka negativt

Faktorer som kan påverka arten negativt:

- Fortsatt spridning och utplantering av fisk i fjällområdena kan leda till att viktiga häckningsmiljöer förstörs, inte bara för smalnäbbad simsnäppa utan även för andra arter som tär beroende av fiskfria vatten.
- Dikning i anslutning till myrar riskerar att påverka arten negativt.

Bevarandestatus och bevarandetillstånd

Smalnäbbad simsnäppa häckar i fjällen och de övre delarna av skogslandet från Dalarna norrut till Torne lappmark. Ett mindre antal häckningar finns rapporterade från Norrbottens skärgårdsområden och från det kustnära skogs- och myrlandet i Västerbotten och Norrbotten. Större häckande bestånd finns endast i W, Z, AC och BD län. Möjligtvis finns ett fast bestånd även i de inre delarna av Y län. Totalt beräknas 295 000–639 000 hanar finnas i Europa. BirdLife International listar smalnäbbad simsnäppa som ”Stable” i Europa, men menar att det är angeläget att Europa tar ett ansvar i artens bevarande.

Bevarandetillståndet i Kungsbro anses som otillfredsställande. Arten har noterats i området regelbundet men häckning sker troligtvis inte.

A193 – Fisktärna, *Sterna hirundo*

Artens förekomst i området är fastställd i regeringsbeslut

Beskrivning

Fisktärnan behöver tillgång på fiskrika sjöar och/eller grunda kustområden samt störningsfria häckningsplatser. För att större kolonier ska kunna etableras krävs rovdjursfria områden; framför allt mink och räv bör hindras nå häckningsplatserna.

Under häckningen födosöker fisktärnorna inom ett område i storleksordningen 100–500 hektar. De nordiska fisktärnorna övervintrar huvudsakligen längs kuststräckan mellan Västafrika och Godahoppssudden.

Bevarandemål

Det svenska beståndet får totalt sett inte minska i antal, jämfört med dagens nivå på ca 20 000–25 000 par, och inte heller får utbredningsområdet minska. En viss lokal och regional omfördelning får dock anses vara en naturlig del i fisktärnans beståndsdynamik.

I Kungsbro ska fisktärna regelbundet häcka med 3 par.

Vad kan påverka negativt

Faktorer som kan påverka arten negativt:

- I innerskärgårdarna och större insjöar, till exempel Mälaren, medför ökad båttrafik och expanderande friluftsliv stora störningar.
- Ohävd och igenväxning kan leda till att viktiga häckningsplatser försvinner.
- Lokalt kan förekomst av mink leda till att kolonier försvinner. Spridning och ackumulering av miljögifter har negativa effekter på häckningsutfallet.
- Eventuell etablering av vindkraftverk vid kända kolonier kan vara ett framtida hot.

Bevarandestatus och bevarandetillstånd

Fisktärnan häckar i samtliga svenska län. Beståndet är dock glest i Norrlands inland och arten saknas helt som häckfågel i fjällområdena. Det svenska beståndet beräknas uppgå till 20 000–25 000 par (år 1997), vilket motsvarar ungefär 1/10 av det europeiska beståndet. Beståndsutvecklingen är svårtolkad. Resultat från häckfågeltaxeringen tyder på att beståndet idag ligger på en lägre nivå än under senare delen av 1970-talet och början av 1980-talet. Mellanårsvariationerna är emellertid stora. Under 1990-talet finns dessutom uppgifter om regionala ökningarna från flera håll, till exempel längs kusten i Bohuslän. BirdLife har uppskattat den europeiska populationen till 316 000–605 000 par.

Bevarandetillståndet i Kungsbro anses som tillfredsställande. Arten har noterats häcka i området regelbundet med 1-2 par.



A229 – Kungsfiskare, *Alcedo atthis*

Artens förekomst i området är fastställd i regeringsbeslut

Beskrivning

Arten behöver tillgång på lämpliga häckningsmiljöer i form av minst 1 meter höga, lodräta brinkar. Den idealiska boplatsen utgörs av sandbrinkar som stupar direkt ner i vattnet, som oftast utgörs av lugnt rinnande bäckar eller åar. Sådana miljöer är dock mycket sällsynta längs de genomreglerade vattendrag vi har i södra Sverige och kungsfiskaren häckar därför i alla slags brinkar (lera, sand, jord eller grus) på flera hundra meters avstånd från vattendragen. Enstaka häckningar har i extremfall konstaterats på upp till 800 meter avstånd från närmsta vattendrag. Vattendragen bör ha lummiga stränder och god tillgång till lämpliga utsikts- och fiskeposter i form av utskjutande grenar, trädstammar, bryggor och liknande. Arten kräver lugnt eller sakta flytande vatten för att kunna fiska, liksom god tillgång på föda i form av fiskyngel och småfisk (<10 centimeter).



Arten hävdar revir och rör sig då inom ett område i storleksordningen 500–1 000 meter från boplatsen. Kungsfiskaren är kortflyttare och huvuddelen av beståndet övervintrar i norra Centraleuropa. En mindre del av beståndet försöker dessutom regelbundet övervintra i södra Sverige.

Bevarandemål

Målsättningen bör vara att det finns förutsättningar för ett häckande bestånd av kungsfiskare i flertalet medelstora och större vattendrag, söder om en linje från mellersta Gästrikland genom mellersta Dalarna till södra Värmland. Sverige bör under goda år kunna hysa drygt 500 par. Stora beståndsväxlingar är dock oundvikliga på grund av slumpmässiga variationer i vintervädret.

Arten ska regelbundet rasta och födosöka i Kungsbro.

Vad kan påverka negativt

Faktorer som kan påverka arten negativt:

- Bristen på lämpliga boplatser är påtaglig i hela södra Sverige. Få vattendrag löper i så naturliga flöden att strandbrinkar skapas och underhålls. Äldre brinkar blir snabbt olämpliga då de flackas ut och marklevande rovdjur som räv, mink och grävling kan därigenom lätt gräva ut bona.
- Alltför kraftig rensning av buskar och annan strandvegetation försvårar häckningen, förmodligen genom att arten föredrar boplatser med skyddad inflygningsväg under matningen.
- Långvariga störningar från sportfiskare kan lokalt vara ett stort problem. Däremot förefaller arten tämligen väl tåla passage av tämligen stora mängder människor så länge störningarna är kortvariga och tillfälliga.
- Eutrofiering, grumling och kraftig brunfärgning (humifiering) av vattendragen försvårar födosöket.
- Under kalla vintrar är överlevnaden låg och stora antalsfluktuationer mellan olika år är därför en naturlig del av kungsfiskarens beståndsdynamik. Under goda förhållanden har kungsfiskaren en mycket hög reproduktionsförmåga och därigenom goda möjligheter att snabbt återhämta sig från beståndssvackor.

Bevarandestatus och bevarandetillstånd

Kungsfiskaren häckar regelbundet norrut till Mälardalsregionen i M, H, G, F, N, O och E län, och mera tillfälligt även i K, D, AB, C, U, T, S, W, X och Y län. Det svenska beståndets utbredning och storlek varierar kraftigt mellan olika år. Under goda år kan det uppgå till i storleksordningen 200 par, under ett dåligt år efter några kalla vintrar kanske det handlar om ett tiotal häckningar i hela landet! Några långsiktiga trender i artens uppträdande i Sverige kan dock inte ses.

Arten är utbredd över hela kontinentala Europa och större delen av de brittiska öarna. Bestånden i Medelhavsområdet är förmodligen tämligen stabila i storlek, medan hela det nordvästeuropeiska beståndet är utsatt för kraftiga fluktuationer främst till följd av varierande vinteröverlevnad. Den europeiska populationen uppskattas till 97 500–167 000 par. Kungsfiskaren är rödlistad i kategorin Sårbar (VU) i Sverige. BirdLife International listar kungsfiskaren som ”Declining” i Europa och menar att det är angeläget att Europa tar ett ansvar i artens bevarande. Arten är placerad i SPEC3, vilket innebär att dess utbredning inte är koncentrerad till Europa, men att den har en otillfredsställande bevarandestatus inom regionen.

Bevarandetillståndet i Kungsbro anses som tillfredsställande. Arten har noterats i området regelbundet.

A272 – Blåhake, *Luscinia svecica*

Artens förekomst i området är fastställd i regeringsbeslut

Beskrivning

Tillgång till lämpliga häckningsmiljöer i form av fjällbjörkskog och områden med täta videsnår.

Arten hävdar revir och rör sig då inom ett område i storleksordningen 1 hektar. Blåhaken övervintrar i södra Asien. Skandinaviska blåhakar flyttar i mindre omfattning även till Afrika.



Bevarandemål

Det häckande beståndets storlek får inte uppvisa några tecken på dramatisk minskning och arten skall påträffas regelbundet inom hela sitt utbredningsområde enligt ovan.

Arten ska regelbundet rasta och födosöka med 5–10 individer i eller i närheten av Kungsbro.

Bevarandestatus och bevarandetillstånd

Blåhaken häckar med säkerhet i följande län: W, Z, AC, BD. Det svenska beståndets storlek har uppskattats till mellan 140 000 och 180 000 par. Detta motsvarar cirka 1/5 av det samlade europeiska beståndet (undantaget Ryssland). Fjällhäckande arters populationsutveckling täcks mycket dåligt av den nationella miljöövervakningen, varför den storskaliga utvecklingen är okänd. Intensiva studier i Ammarnäsområdet (AC) tyder dock på ett tämligen stabilt bestånd.

Bevarandetillståndet i Kungsbro anses som otillfredsställande. Arten rastar och födosöker i området men endast med enstaka individer.

A336 – Pungmes, *Remiz pendulinus*

Artens förekomst i området är fastställd i regeringsbeslut

Beskrivning

Pungmesen häckar vid vegetationsrika stränder eller sumpmarker med träd och buskage av björk, viden och liknande. Det helt slutna, pungformade boet byggs hängande längst ute i en tunn kvist, oftast i en björk med grenar över vatten. Som material används fröhår från kaveldun och viden samt olika växtfibrer. Fortplantningsförloppet är mycket komplicerat. Bobygget inleds av hanen och han försöker locka till sig en hona. Lyckas detta färdigställer båda boet. En äggkull (3–8 stycken) läggs varefter parbandet upplöses. Oftast stannar honan kvar och ruvar ensam medan hanen bygger ett nytt bo en bit bort. Till detta bo försöker han locka en ny hona. Förloppet kan upprepas flera gånger (successiv polygyni). Ibland stannar hanen och ruvar medan honan söker sig till en ny hane för att lägga en ny kull. Detta kan upprepas av en och samma hona upp till sex gånger under samma häckningssäsong (successiv polyandri). Många bon överges helt varefter fåglarna återfinns med nya partners. Äggen ruvas i 12–14 dygn och ungarna matas i 22–24 dagar. De kan dessutom återvända till boet i upp till tre veckor efter det att de blivit flygga. Pungmesen är i huvudsak flyttfågel och övervintrar i sydvästra Europa. Åtskilliga fynd av märkta fåglar har gjorts i södra Frankrike och en i Portugal märkt fågel återfanns häckande i Skåne. Ankomsten till de nordeuropeiska häckplatserna sker under april och början av maj. De flesta lämnar landet under september–november, men många ungfåglar kan börja flyttningen redan i slutet av juli. Övervintring har konstaterats i Skåne och i Östergötland



Bevarandemål

Pungmesen ska regelbundet använda Kungsbro som rast- och födosökslokal.

Bevarandestatus och bevarandetillstånd

Den europeiska populationen beräknas uppgå till 219 000–443 000 par. Fram till mitten av 1980-talet häckade pungmesen i Skåne och på Öland och Gotland samt i Östergötland och Halland. Fynd av fåglar, ofullständiga bon och ungfåglar gjordes dessutom i Blekinge, Småland, Bohuslän, Västergötland, Närke och Uppland och det svenska beståndet uppgick troligen till minst 100 individer. I slutet av 1980-talet till början av 1990-talet ökade och expanderade arten starkt och beståndet torde vid denna tidpunkt ha uppgått till minst 500 individer. Senare under 1990-talet minskade populationen. Nedgången var kraftigast i Skåne där populationsstorleken i början på 2000-talet återgått till samma nivå som vid 1980-talets mitt. Under 2000-talet har arten fortsatt att minska i antal, även om mellanårsvariationerna har varit ganska kraftiga. Under denna period har häckningar konstaterats i Skåne, östra Småland, på Öland och Gotland, i Halland, Västergötland, Närke, Östergötland, Uppland, Västmanland och Värmland. Hannästen har dessutom påträffats i Blekinge, Bohuslän, Gästrikland (2006) och Norrbotten (2004). Populationen beräknas för närvarande uppgå till cirka 60 par (20–100).

Bevarandetillståndet i Kungsbro anses som dåligt då förekomsten av arten är knapp.

A338 – Törnskata, *Lanius collurio*

Artens förekomst i området är fastställd i regeringsbeslut

Beskrivning

Tillgång på öppna marker (främst jordbruksmark, men även kalhyggen) med rik insektsförekomst på varma, solbelysta lokaler. Häckningslokalerna bör ha god tillgång på attraktiva insektsmiljöer i form av blommande och bärande buskar (t.ex. nypon, slån eller björnbär) i kombination med öppna partier, t.ex. kortbetade gräsytor. På jordbruksmark föredrar törnskatan en mosaik av betade och mindre hårt betade ytor där artdiversiteten för växter och insekter är hög. Optimala hyggen för törnskatan karaktäriseras av hyggen utan fröträd och/eller högskärmar, d.v.s. den gamla typen av hyggen. Generellt får törnskatan fler ungar på hyggen än på jordbruksmark beroende på lägre predation. Törnskatan föredrar hyggen som planteras med gran. Dessa nyttjas till cirka 15 år efter planteringen. Från Dalarna och norrut är hyggen den viktigaste biotopen för törnskatan.



Arten hävdar revir och rör sig då inom ett område i storleksordningen 5 hektar. Törnskatan övervintrar i tropiska östra och södra Afrika.

Bevarandemål

Målsättningen nationellt är en långsiktig bevarandestorlek på minst 50 000 par, varav huvuddelen i jordbrukslandskapet.

Törnskata ska regelbundet häcka med 1 par i Kungsbro eller i närområdet. Därför behöver det finnas god tillgång på lämpliga miljöer (vanligen mosaikartade jordbruksmarker) för bobygge inom och/eller i landskapet kring Kungsbro.

Vad kan påverka negativt

Faktorer som kan påverka arten negativt:

- Minskande tillgång på lämpliga häckningsmiljöer; igenläggning av jordbruksmark i skogs- och mellanbygderna, minskad hävd av naturliga, ogödslade betesmarker, allt mer rationell skötsel av kvarvarande marker och avsaknad av brandfält i skogslandskapet.
- Överbete. Törnskatan förekomst är kopplad till rik insektsförekomst som i sin tur är kopplad till hög artdiversitet av blommande växter. Enbart kortbetade marker är således inte optimala för törnskator.
- Kraftigt torka under en lång rad av år i övervintringsområdena i södra Afrika kan bidra till tillbakagången.

Bevarandestatus och bevarandetillstånd

Törnskatan häckar i samtliga svenska län. Dock är beståndet i Norrlands inland mycket svagt och i fjälltrakterna saknas arten helt. Beståndet beräknas uppgå till mellan 29 000 och 58 000 par. Det svenska beståndet utgör därmed drygt 1 % av det samlade europeiska beståndet på uppskattningsvis 2,2 miljoner par. Törnskatan har uppvisat en mycket kraftig tillbakagång under de senaste 25 åren, av allt att döma har beståndet minskat med 2/3 under denna period.

BirdLife International betecknar törnskatan som "Stable" i Europa. Arten är placerad i SPEC2, vilket innebär att dess utbredning inte är koncentrerad till Europa, men att den hos oss har en otillfredsställande bevarandestatus. Den europeiska populationen uppskattas till 7 440 000–14 300 000 par.

I Kungsbro uppskattas att det häckar ett par av arten. Bevarandetillståndet för törnskata i området anses vara gynnsamt.

Kartor

Kartor som visar områdets läge, yttergränser, naturtypernas utbredning, kända forn- och kulturlämningar, samt äldre ekonomiska kartor finns sist i planen.

Dokumentation

Webbsidor/databaser:

Artportalen, <https://www.artportalen.se>, (2018-11-20).

Länsstyrelsen Östergötland, <http://www.lansstyrelsen.se/ostergotland>, (2018-11-20).

Naturvårdsverket, <http://www.naturvardsverket.se/>, (2018-11-20).

Skyddad natur, <http://skyddadnatur.naturvardsverket.se/>, (2018-11-20).

Skogsstyrelsen, <https://skogskartan.skogsstyrelsen.se/skogskartan/>, (2018-11-20).

Ängs- och betesmarksinventeringen (TUVA), <http://www.jordbruksverket.se/>, (2018-11-20).

Riksantikvarieämbetets fornminnesregister, <http://www.fmis.raa.se/cocoon/fornsok/search.html>, (2018-11-20).

Dokument:

Naturvårdsverkets vägledningsdokument för habitat och ArtDatabankens vägledningar för arter.

Wenche Eide (red.), Arter och naturtyper i habitatdirektivet - bevarandestatus i Sverige 2013, ArtDatabanken SLU, Uppsala, 2014.

Bevarandeplan för Kungsbro Natura 2000-område, fastställd 2005-08-15.

Skötselplan för Kungsbro naturreservat, fastställd 1996.

Beslut om bildande av Kungsbro naturreservat, 1996-04-26.

BirdLife International (2017), European birds of conservation concern: populations, trends and national responsibilities. Cambridge, Uk. BirdLife International.

Bilagor:

Bilaga 1. Rödlistade arter

Topografisk karta



©Naturvårdsverket och ©Lantmäteriet Geodatasamverkan

0 1 2 4 6 8
Kilometer

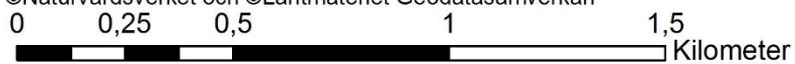
 Natura 2000-området

Översiktskartan visar att Kungsbro Natura 2000-område ligger längs västra stranden av Roxen, Linköpings kommun.

Ekonomisk karta



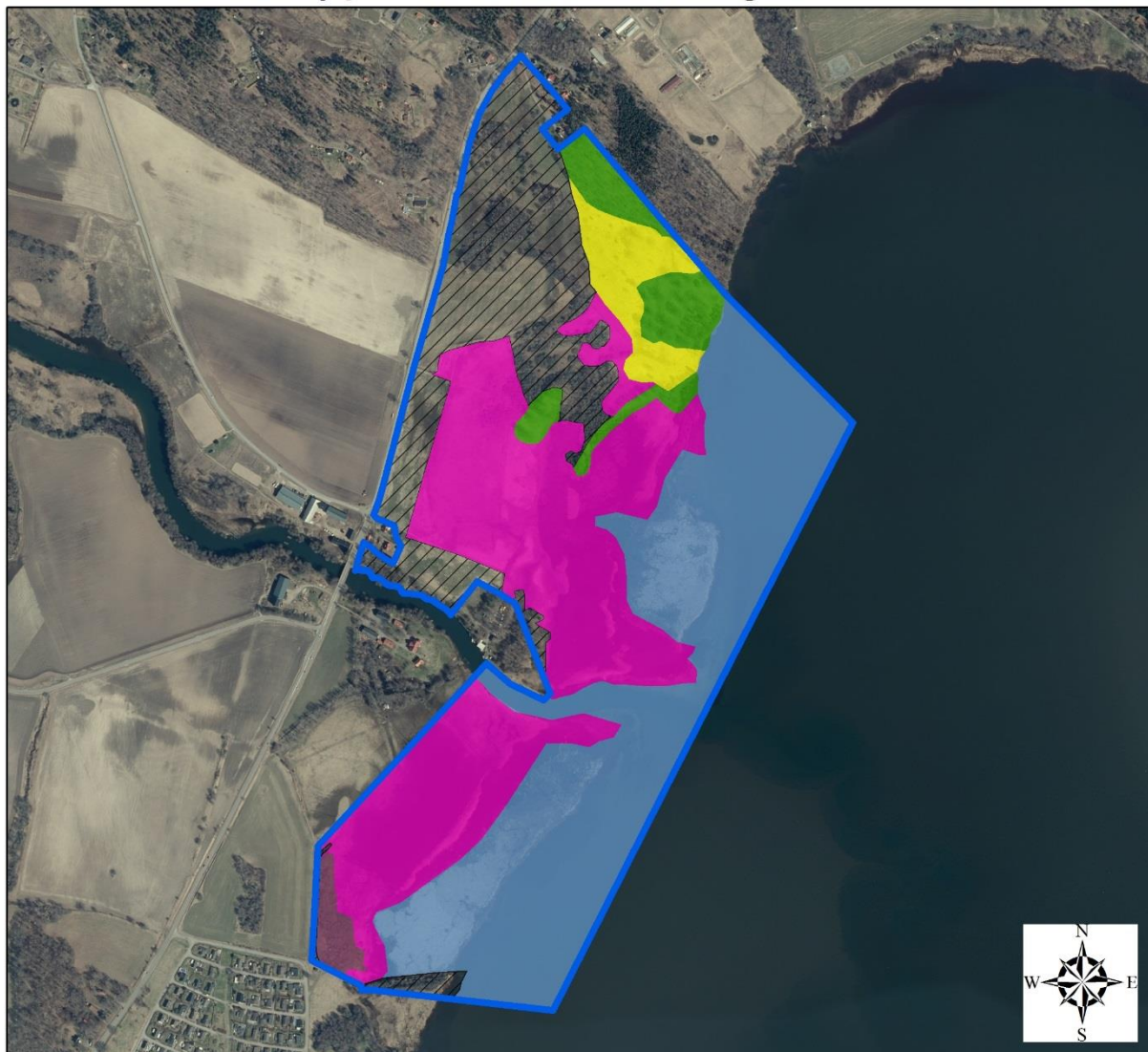
©Naturvårdsverket och ©Lantmäteriet Geodatasamverkan



 Natura 2000-området

Fastighetskartan visar yttergränserna för området.

Natura 2000-områdets avgränsningar och N2000-naturtypernas utbredning



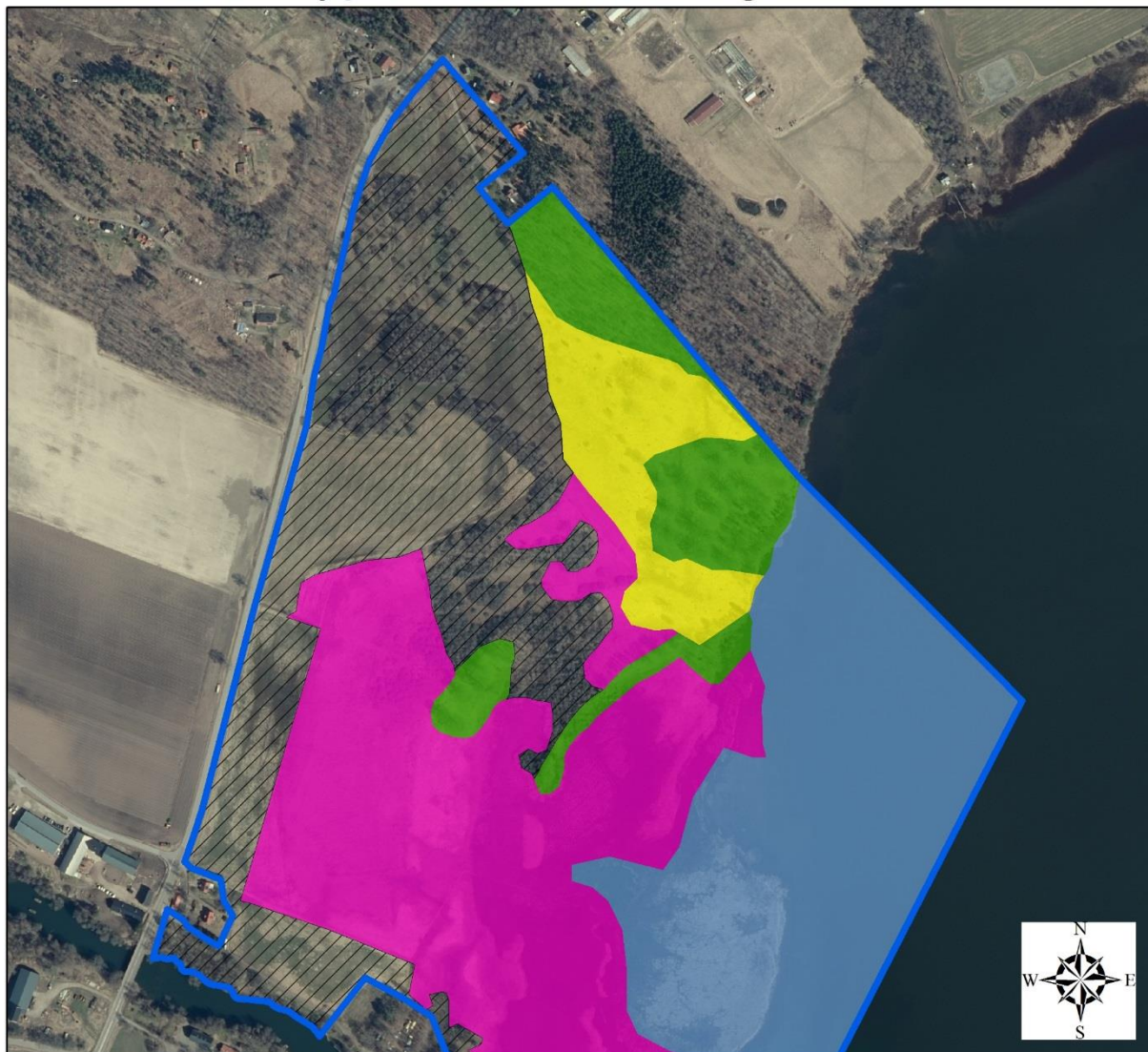
©Naturvårdsverket och ©Lantmäteriet Geodatasamverkan

0 100 200 400 600 800
Meter

	Natura 2000-området
	3150 Naturligt näringsrika sjöar ...37,0 ha
	6270 Silikatgräsmarker4,0 ha
	6410 Fuktängar33,0 ha
	9070 Trädklädd betemark5,4 ha
	91E0 Svämlövskog1,2 ha
	Annan naturtyp

Flygfotot visar naturtypernas utbredning i området. För mer zoomat se nästkommande två sidor.

Natura 2000-områdets avgränsningar och N2000-naturtypernas utbredning



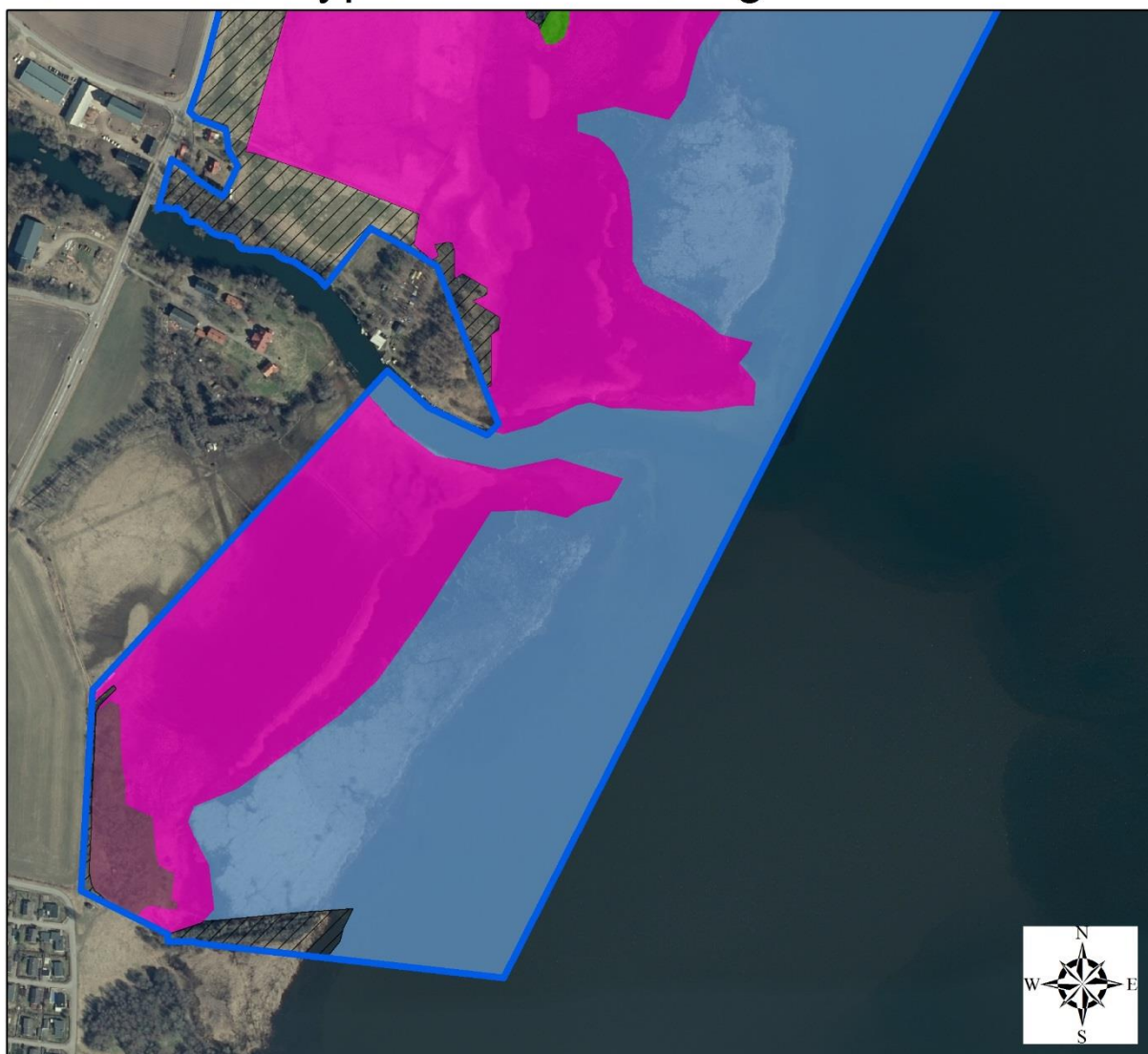
©Naturvårdsverket och ©Lantmäteriet Geodatasamverkan

0 50 100 200 300 400
Meter

	Natura 2000-området
	3150 Naturligt näringsrika sjöar ...37,0 ha
	6270 Silikatgräsmarker4,0 ha
	6410 Fuktängar33,0 ha
	9070 Trädklädd betemark5,4 ha
	91E0 Svämlövskog1,2 ha
	Annan naturtyp

Naturtypernas utbredning i den norra delen av området.

Natura 2000-områdets avgränsningar och N2000-naturtypernas utbredning



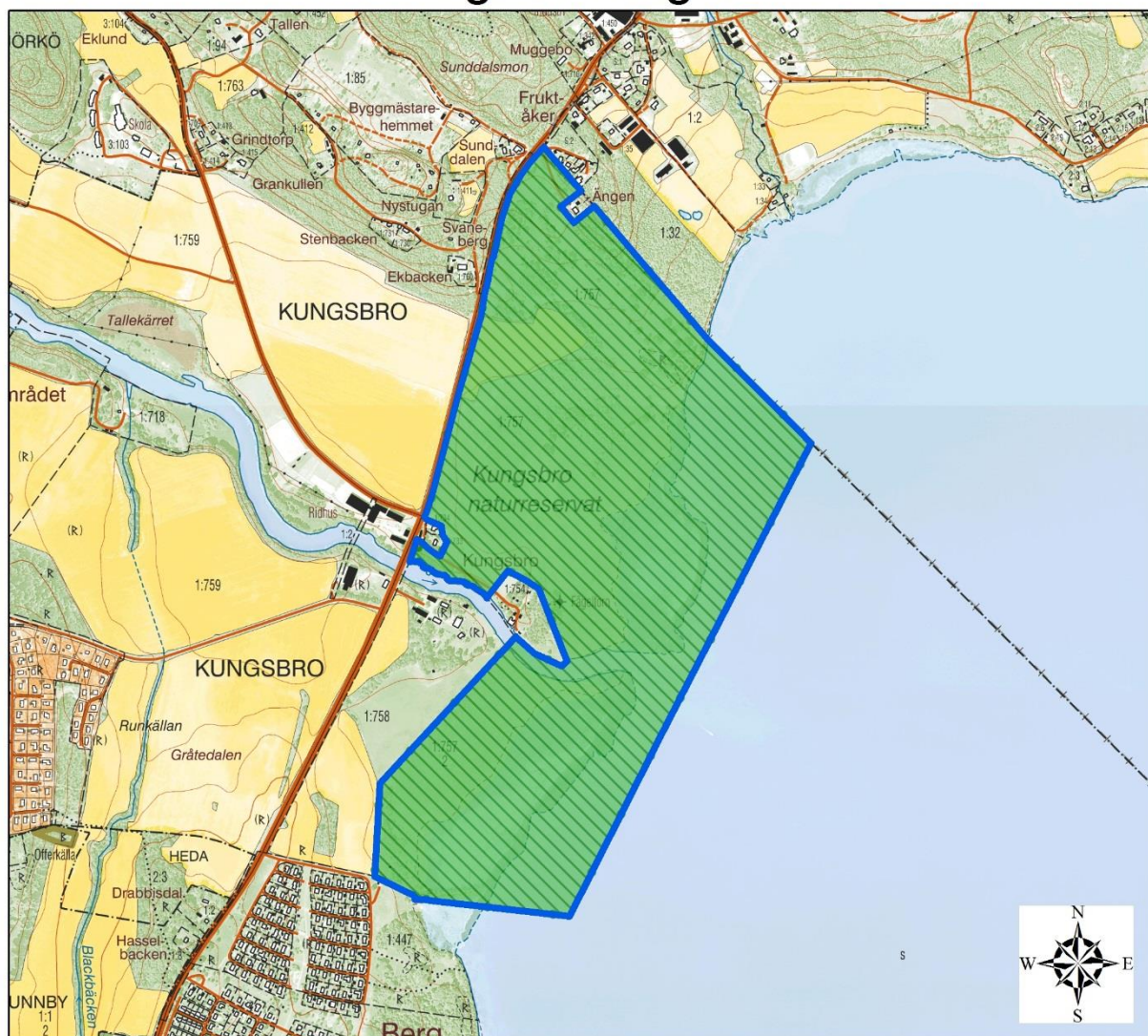
©Naturvårdsverket och ©Lantmäteriet Geodatasamverkan

0 50 100 200 300 400
Meter

	Natura 2000-området
	3150 Naturligt näringsrika sjöar ...37,0 ha
	6270 Silikatgräsmarker4,0 ha
	6410 Fuktängar33,0 ha
	9070 Trädklädd betemark5,4 ha
	91E0 Svåmlövskog1,2 ha
	Annan naturtyp



Naturtypernas utbredning i den södra delen av området.

Naturreseptatets avgränsningar



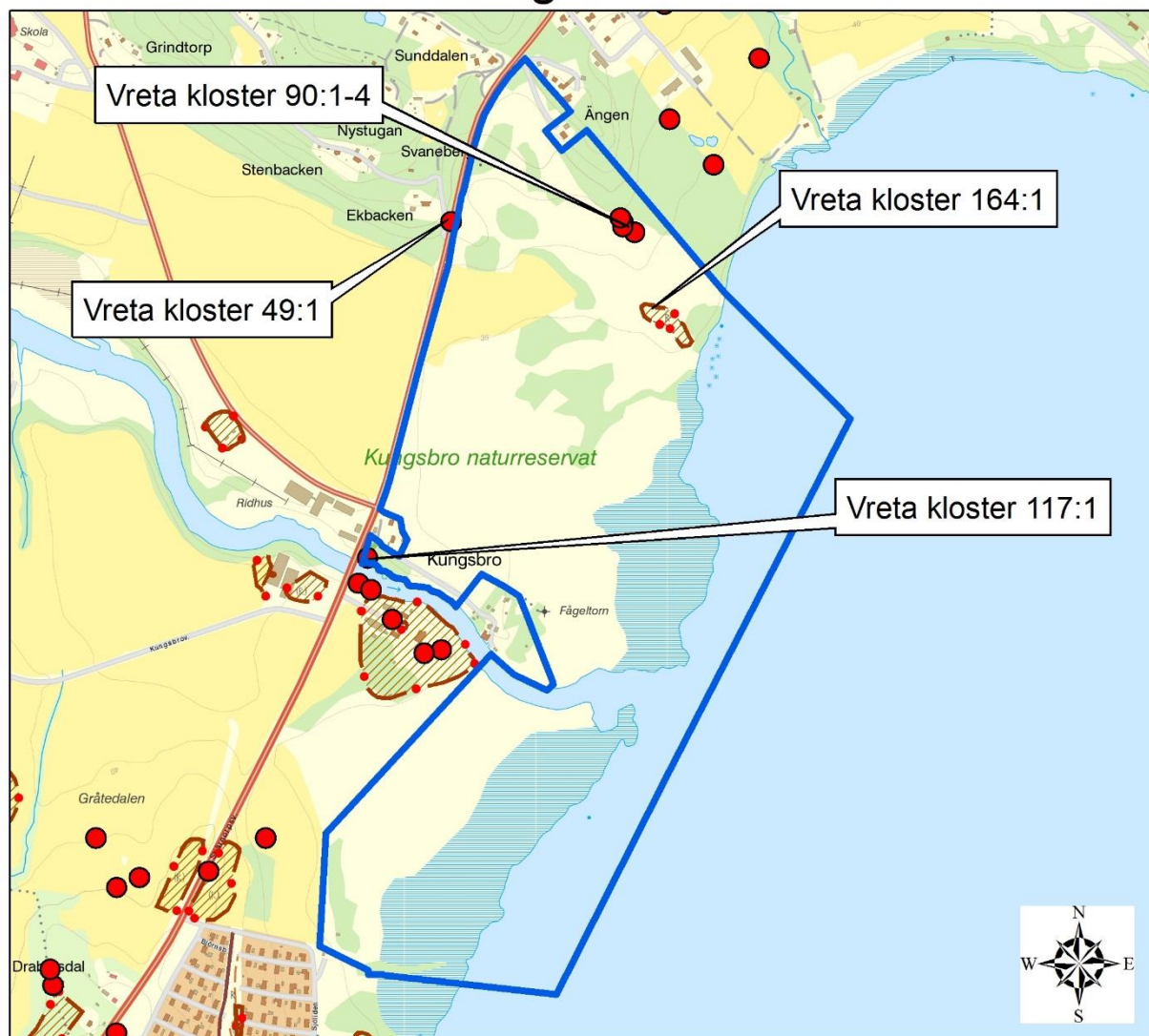
©Naturvårdsverket och ©Lantmäteriet Geodatasamverkan

0 0,25 0,5 1 1,5
Kilometer

 Natura 2000-området
 Kungsbro

Natura 2000-området ligger helt inom naturreseptatet Kungsbro.

Forn- och kulturlämningar



©Naturvårdsverket och ©Lantmäteriet Geodatasamverkan
0 100 200 400 600 800 1 000
Meter

-  Natura 2000-området
-  RAÄ Fornlämningar (FMIS) punkt
-  RAÄ Fornlämningar (FMIS) yta

Inom Kungsbro finns ett flertal kända forn- och kulturlämningar.

Tillträdesförbud i Kungsbro




Delar av Natura 2000-området har tillträdesförbud under 1 april till och med 30 juni.

Ekonomisk karta från 30- och 40-talet

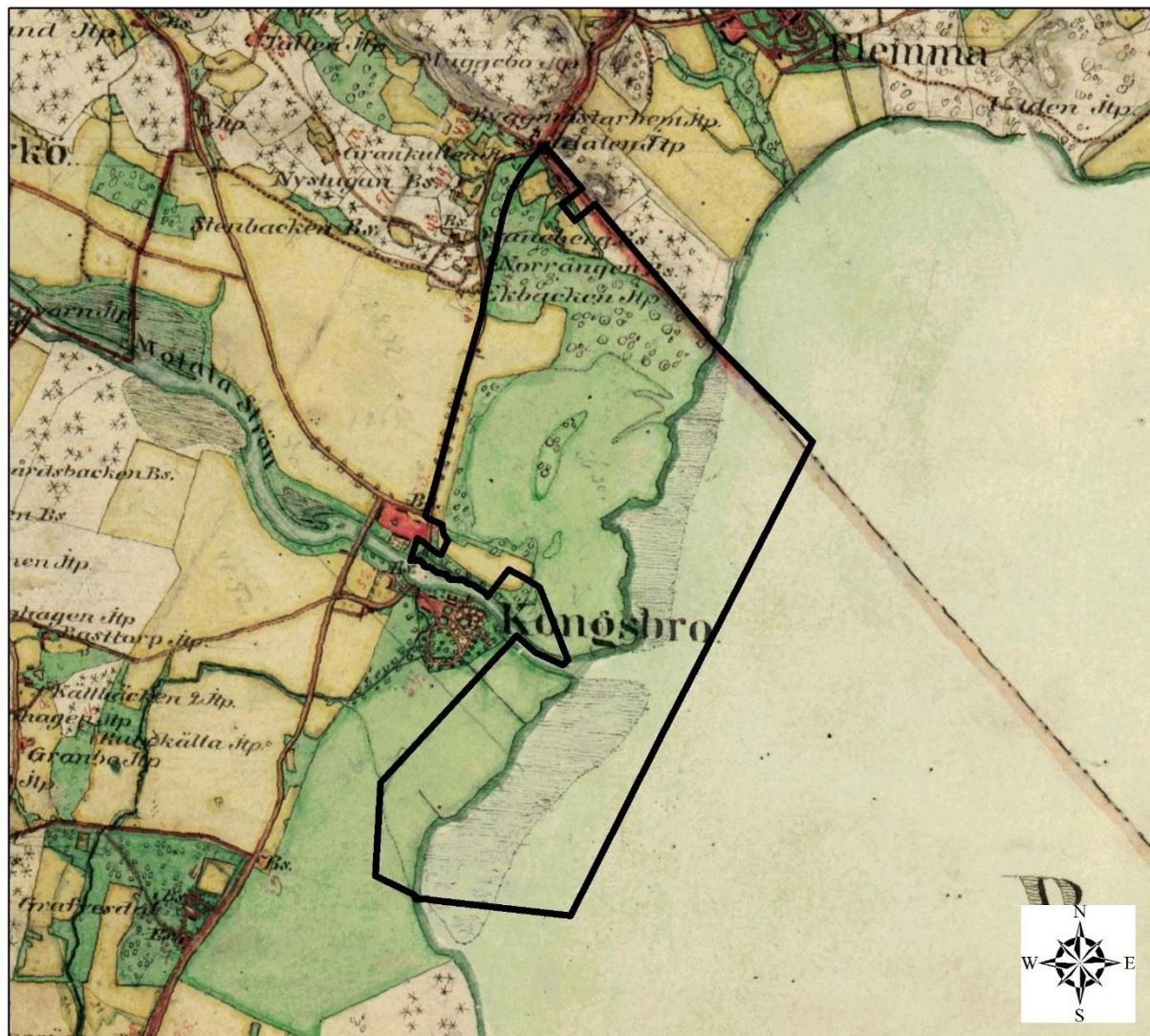


©Naturvårdsverket och ©Lantmäteriet Geodatasamverkan

0 0,25 0,5 1 1,5
Kilometer  Natura 2000-området

Den ekonomiska kartan från 30- och 40-talet visar att området nästan varit helt öppet, samt att delar varit åker.

Häradskarta



©Naturvårdsverket och ©Lantmäteriet Geodatasamverkan

0 0,25 0,5 1 1,5
 Kilometer Natura 2000-området

Häradskartan, från slutet av 1800-talet, visar att området nyttjat som äng och åker, samt att de norra delarna varit beklädda med lövträd.

Gul mark är åker, grön är slåtteräng, vit är utmark (skog och hagmark) och blågrön är vatten. Små stjärnor visar var marken är barrträdsklädd och små ringar var den är lövträdsklädd.

Bilaga 1: Rödlistade arter

Tabell 3: Sammanfattande lista med rödlistade arter som noterats i Artportalen mellan 1992–2017. Rödlistekategori: NT = Nära hotad, VU = Sårbar, EN = Starkt hotad, CR = Akut hotad.

Svenskt namn	Latinskt namn	Organismgrupp	Rödlistekategori
Violettekantad guldvinge	<i>Lycaena hippothoe</i>	Fjärilar	NT
Backsvala	<i>Riparia riparia</i>	Fåglar	NT
Bergand	<i>Aythya marila</i>	Fåglar	VU
Bivråk	<i>Pernis apivorus</i>	Fåglar	NT
Blå kärrhök	<i>Circus cyaneus</i>	Fåglar	NT
Brun glada	<i>Milvus migrans</i>	Fåglar	EN
Brunand	<i>Aythya ferina</i>	Fåglar	VU
Brushane	<i>Calidris pugnax</i>	Fåglar	VU
Buskskvätta	<i>Saxicola rubetra</i>	Fåglar	NT
Busksångare	<i>Acrocephalus dumetorum</i>	Fåglar	NT
Duvhök	<i>Accipiter gentilis</i>	Fåglar	NT
Fjällvråk	<i>Buteo lagopus</i>	Fåglar	NT
Flodsångare	<i>Locustella fluviatilis</i>	Fåglar	NT
Gråtrut	<i>Larus argentatus</i>	Fåglar	VU
Gröngöling	<i>Picus viridis</i>	Fåglar	NT
Gulspurv	<i>Emberiza citrinella</i>	Fåglar	VU
Havsörn	<i>Haliaeetus albicilla</i>	Fåglar	NT
Mindre hackspett	<i>Dendrocopos minor</i>	Fåglar	NT
Nötkråka	<i>Nucifraga caryocatactes</i>	Fåglar	NT
Pungmes	<i>Remiz pendulinus</i>	Fåglar	EN
Rosenfink	<i>Carpodacus erythrinus</i>	Fåglar	VU
Rördrom	<i>Botaurus stellaris</i>	Fåglar	NT
Skäggmes	<i>Panurus biarmicus</i>	Fåglar	NT
Småfläckig sumphöna	<i>Porzana porzana</i>	Fåglar	VU
Sävsvurv	<i>Emberiza schoeniclus</i>	Fåglar	VU
Tornseglare	<i>Apus apus</i>	Fåglar	VU
Trastsångare	<i>Acrocephalus arundinaceus</i>	Fåglar	NT
Årta	<i>Anas querquedula</i>	Fåglar	VU

Ängsbiplärka	<i>Anthus pratensis</i>	Fåglar	NT
Hartmansstarr	<i>Carex hartmanii</i>	Kärlväxter	VU
Kasgräs	<i>Scolochloa festucacea</i>	Kärlväxter	NT
Korskovall	<i>Melampyrum cristatum</i>	Kärlväxter	NT
Paddfot	<i>Asperugo procumbens</i>	Kärlväxter	NT
Strandviol	<i>Viola stagnina</i>	Kärlväxter	NT
Ängsstarr	<i>Carex hostiana</i>	Kärlväxter	NT
Almlav	<i>Gyalecta ulmi</i>	Lavar	VU
Blyertslav	<i>Buellia violaceofusca</i>	Lavar	NT
Gul dropplav	<i>Cliostomum corrugatum</i>	Lavar	NT
Hjämbrosklav	<i>Ramalina baltica</i>	Lavar	NT
Rosa skärelav	<i>Schismatomma pericleum</i>	Lavar	NT
Blekticka	<i>Haploporus tuberculosus</i>	Storsvampar	NT
Ekticka	<i>Phellinus robustus</i>	Storsvampar	NT
Lutvaxskivling	<i>Neohygrocybe nitrata</i>	Storsvampar	NT
Scharlakansvaxskivling	<i>Hygrocybe punicea</i>	Storsvampar	NT