



LÄNSSTYRELSEN
VÄSTRA GÖTALANDS LÄN

Bevarandeplan för Natura 2000-området *SE0520054 Fåglevik*



Natura 2000

Natura 2000 är ett ekologiskt nätverk av värdefulla naturområden inom EU. Utpekande av Natura 2000 - områden bygger på krav som finns i EU:s fågeldirektiv och art- och habitatdirektiv. Syftet är att hejda utrotning av vilda djur och växter och att hindra att deras livs-miljöer förstörs. Alla medlemsländer ska peka ut områden dels för fåglar som anges i EU:s fågeldirektiv, dels för naturtyper och arter som anges i art- och habitatdirektivet. Genom utpekandet åtar sig länderna att de utpekade värdena i områdena ska bevaras långsiktigt. Natura 2000-nätverket är en av hörnstenarna i EU:s arbete för att bevara biologisk mångfald. I fågeldirektivet och habitatdirektivet listas 170 naturtyper och sammanlagt cirka 900 växt- och djurarter som särskilt värdefulla. 90 av naturtyperna och drygt 100 av djur- och växtarterna i habitatdirektivets bilaga 1 och 2 finns i Sverige. Därtill häckar regelbundet cirka 60 av fågeldirektivets fåglar i vårt land.

Bevarandeplaner

För varje Natura 2000-område ska Länsstyrelsen ta fram en beskrivning. Detta ska göras i särskilda bevarandeplaner eller i en skötselplan om området även är naturreservat. I planen ska det finnas en beskrivning av området med bevarandesyfte, bevarandemål och beskrivningar av de naturtyper och arter som ska bevaras och bidra till gynnsam bevarandestatus. Hot mot Natura 2000-områdets arter och naturtyper, och behov av bevarandeåtgärder, t.ex. skydd eller skötsel, ska beskrivas. Informationen ska underlätta förvaltningen av området och tillståndsprövningar enligt miljöbalken.

Bevarandeplanen ska fastställas av Länsstyrelsen, som även är ytterst ansvarig för att målsättningen med området uppfylls. Bevarandeplanen ska revideras när ny kunskap tillkommer eller när förutsättningar för området ändras. Den ska tas fram och hållas aktuell i dialog med berörda intressenter, och det är värdefullt om den som har ny information kontaktar Länsstyrelsen. Bevarandeplanen är inte ett juridiskt bindande dokument. För formell reglering av skydd eller skötsel kan andra beslut behövas, t.ex. skyddsbeslut för naturreservat. Föreskrifter enligt eventuella skyddsbeslut gäller parallellt med den tillståndsplikt som gäller inom Natura 2000.

I bevarandeplanen redovisas gränser, naturtyper och arter enligt bästa tillgängliga kunskap. I de fall där ny kunskap har tillkommit, har Länsstyrelsen för avsikt att föreslå dessa ändringar till regeringen när nästa tillfälle ges. Vid förvaltning och tillståndsprövning utgår man ifrån i verkligheten förekommande naturtyper, varför det är nödvändigt att bevarandeplanen redovisar dessa, även om de inte har hunnit beslutas av regeringen.

Tillståndsplikt och samråd

För att inte skada naturvärden krävs tillstånd för verksamheter eller åtgärder som på ett betydande sätt kan påverka miljön i ett Natura 2000-område. Det kan även gälla åtgärder utanför Natura 2000-området, om de kan påverka miljön i området. Detta regleras i miljöbalken (7 kap. 27 - 29§§). Då det kan vara svårt att avgöra vilka åtgärder som på ett betydande sätt kan påverka naturvärden behöver man samråda med Länsstyrelsen före genomförandet. Vid skogsbruksåtgärder hålls samråd med Skogsstyrelsen. Mer information finns hos Länsstyrelsen, läs på webben eller kontakta en handläggare.

Kartor

Information om naturtypers utbredning och arter i ett enskilt område går att hitta med hjälp av kartverktyget Skyddad natur. Det kan nås på Naturvårdsverkets hemsida genom att söka på ”*kartverktyget skyddad natur*”. I kartverktyget söker du upp aktuellt område och klickar på namnet för mer information.



LÄNSSTYRELSEN
VÄSTRA GÖTALANDS LÄN

Lena Smith

Bevarandeplan för Natura 2000-området SE0520054 Fåglevik

Kommun: Göteborg

Områdets totala areal: 2,6 ha

Bevarandeplanen uppdaterad av Länsstyrelsen: 2018-10-04

Bevarandeplanen fastställd av Länsstyrelsen: 2018-12-20

Markägarförhållanden:

Kommun.

Regeringsbeslut, historik:

SPA: Nej, pSCI: 2000-07-01, SCI: 2004-12-01, SAC: 2011-03-01, regeringsbeslut
M2010/4648/Nm

Naturtyper och arter som ska bevaras i området:

Naturtyper och arter enligt art- och habitatdirektivet samt fågeldirektivet:

1166 - Större vattensalamander, *Triturus cristatus*

Bevarandesyfte

Det överordnade bevarandesyftet för Natura 2000-nätverket är att bidra till bevarandet av biologisk mångfald genom att bibehålla eller återskapa gynnsam bevarandestatus för de naturtyper och arter som omfattas av EUs fågeldirektiv eller art- och habitatdirektiv. För det enskilda Natura 2000-området är det överordnade syftet att bevara eller återställa ett gynnsamt tillstånd för de naturtyper eller arter som utgjort grund för utpekandet av området.

Prioriterade bevarandevärden: I Natura 2000-området Fåglevik är det prioriterade bevarandevärdet arten större vattensalamander och den naturmiljö som arten är i behov av för parning och yngeltid samt för sitt vuxna liv på land.

Motivering: Kring dammen i Fåglevik finns det komplexa, småskaliga landskap med äldre lövskog rik på död ved, busk- och hållmark liksom stenmurar och diken, som den större vattensalamandern behöver för gynnsamt bevarande. I det omgivande landskapet finns sannolikt flera lokala förekomster av arten (en metapopulation) vilket är betydelsefullt för dess långsiktiga överlevnad. Större vattensalamander är idag en livskraftig art enligt 2015 års rödlista, men lämpliga miljöer för den i jordbrukslandskapet har minskat genom den landskapsförändring som skett under 1900-talet med ett mer rationellt jordbruk.

Prioriterade åtgärder: Restaurering av dammen bör prioriteras då den vid fältbesök 2018

noterades vara på väg att växa igen, främst från den södra och östra sidan. Dammen växer igen på så sätt att grästuvor vandrar ut i vattnet, minskar den öppna vattenspegeln och bildar mycket sumpig mark kring delar av dammen. Det bör närmare undersökas om en restaureringsgrävning skulle kunna vara möjlig på platsen. Se även nedan under rubriken Bevarandeåtgärder / skötsel / prioriterat - Restaurering av dammen.

Beskrivning av området

Fåglevik är ett litet Natura 2000-område som ligger strax söder om Björlanda kile på Hisingen i Göteborgs kommun. I sydväst och sydost gränsar området mot åkermark medan övriga sidor gränsar till skogsmark. Natura 2000-området består till stor del av en brynmiljö mellan det öppna landskapet och skogen. I området finns en grund damm, ca 10 x 8 m stor och ca 0,5 m djup. Den ligger uppe på en flat berghäll i den sydvästra delen. Vattnet kommer från en källa och har mycket bra kvalitet. Större vattensalamander har en stabil population i området. Även mindre vattensalamander finns i dammen. I den omgivande miljön finns de livsmiljöer som större vattensalamander behöver då den som vuxen lever på land, vilken är större delen av året. Där finns rikligt med lövskog och betes-, busk- och hållmarker. I trädsiktet förekommer bland annat tall, björk och andra lövträd samt buskar av bland annat vide. Marken är bevuxen med gräs i öppnare delar, särskilt längs stigen. Här finns också vissa strukturer (landskapselement) som gynnar större vattensalamander såsom stenmurar, död ved, diken och bäckar.

Vid fältbesök under april 2018 noterades en hane av större vattensalamander samt flera andra individer som inte kunde studeras närmare men som på grund av sitt rörelsemönster antas ha varit mindre vattensalamander. Dammen har drabbats av viss igenväxning i främst dess södra och östra delar genom att gräs och annan lägre växtlighet tagit sig ner i vattnet. Sumpig mark som inte håller för att gå på bildas och vattenspegeln minskar. Dammen är därför i behov av viss skötsel för att behålla och utöka den öppna vattenspegeln, ha kvar sitt klara vatten med undervattensväxtlighet och förhindra igenväxning. Välbevarad grundvattenstatus är en viktig förutsättning för att arten ska fortleva i området.

Större vattensalamander förekom enligt Göteborgs Stads inventering år 2003 i ovan beskrivna damm samt i en damm i Natura 2000-områdets sydöstra del. Vid fältbesöket under april 2018 noterades två mindre dammar nära en bäck som rinner genom området i sydvästlig riktning. I dessa kunde inte några vattensalamandrar konstateras, det är troligt att dessa mindre vattensamlingar inte håller vatten hela sommaren som den större dammen. Någon damm i Natura 2000-områdets sydöstra del kunde inte upptäckas. Ytterligare fyra dammar i omgivningarna befanns under inventeringen 2003 ha förutsättningar att hysa arten. Fler dammar med trolig förekomst finns inom en kilometers radie från Natura 2000-området.

Den sydvästra delen av Natura 2000-området ingår i ett regionalt värdefullt odlingslandskap och hela området ingår i ett större område som är av riksintresse för kulturmiljövården då det är rikt på fornlämningar från bronsåldern. I den mittersta delen av Natura 2000-området och intill dess nordvästra sida finns fornlämningsytor som är gamla boplatser. Blåsippa och klockgentiana, båda fridlysta, har noterats växa i Natura 2000-området. Klockgentiana är enligt rödlistan 2015 en hotad art i kategorin sårbar (VU). Något nordväst om Natura 2000-området finns en mindre ädellövskog som är utpekad som nyckelbiotop. Lövskogen består av klen till medelgrov ek med inslag av björk och enstaka lind, asp, gran och tall, i busksiktet finns bl.a. brakved, rönn, en, slån, apel, kaprifol och ros. Fynd av de båda fridlysta arterna hasselsnok och vanlig snok har gjorts i lövskogen.

Vad kan påverka negativt

Faktorer som skulle kunna påverka arten negativt kan höra samman med aktiviteter eller händelser både i och utanför artens bägge livsmiljöer (på land och i vatten). Generellt kan sägas

att fragmentering av artens livsmiljöer inte är bra då den har en begränsad spridningsförmåga.

Följande är exempel på sådant som kan påverka större vattensalamander negativt:

- Igenväxning av dammen/lekvattnet i området.
- Habitatförstöring genom ändrad hydrologi. Många leklokaler försvinner genom igenläggning av dammar, dikning och dränering. Habitatförstöring anses utgöra den främsta orsaken till artens observerade minskning.
- Om arten har kontinuerlig tillgång till lämpliga lekvatten med lämpliga landmiljöer runt, räcker det troligen för att den ska överleva på sikt på en plats. Fragmentering av populationer med större vattensalamandern till små isolerade grupper anses dock vara en bidragande orsak till minskande förekomster av arten. Brist på lämpliga livsmiljöer och fragmentering utgör ett hot då arten har en begränsad spridningsförmåga. I England har föreslagits dammtätheter om minst 0,7 dammar/km². Goda förutsättningar för långsiktig överlevnad anses dock nås först vid dammtätheter av ca 4 dammar/km².
- Om möjligheten till kontakt mellan de andra, närliggande förekomsterna av större vattensalamander försämras eller uteblir riskeras artens långsiktiga överlevnad i området. Om det visar sig att arten inte har detta utbyte med andra förekomster krävs ett antal dammar i omgivningen för att ge möjlighet till spridning och genutbyte mellan olika populationer. Det behövs då även en ny- eller återkolonisering av dammar samt att unga hanar får tillfälle att reproducera sig. I Natura 2000-området har tidigare ytterligare en damm med förekomst noterats 2003 samt flera potentiella dammar lite längre bort vilka tillsammans med Natura 2000-området skulle kunna ingå för en s.k. metapopulation av arten. Vid fältbesöket 2018 kunde inte någon mer damm inom Natura 2000-området återfinnas men i en vidare omkrets i landskapet finns lämpliga dammar som kan fungera för en metapopulation av större vattensalamander.
- Försurning, eftersom arten ofta försvinner när pH understiger 5,0 i lekvattnet.
- Höga nitrithalter eller låg alkalinitet medför att lekdammarna blir obrukbara för arten.
- Övergödning kan bidra till perioder av syrebrist i lekdammen vilket har en negativ inverkan för överlevnaden av ägg och larver.
- Inplantering av fisk eller kräftor medför starkt försämrade nyrekrytering. Även tamänder (som får med sig äggen när de betar) kan utgöra ett hot.
- Barrskogsplantering eller igenväxning runt annars lämpliga lekvatten medför bl.a. beskuggning som fördröjer eller omintetgör överlevnadsmöjligheterna för larverna.
- Brist på lämpliga strukturer i landmiljön så som bland annat död ved, lövträd, stenmurar/hällar och andra skrymslen, bristande hävd och igenväxning med barrträd.

Bevarandeåtgärder

Förutom vad som i övrigt gäller enligt miljöbalken och annan miljölagstiftning krävs tillstånd för att bedriva verksamheter eller vidta åtgärder som på ett betydande sätt kan påverka miljön i ett Natura 2000-område. Tillstånd krävs inte för verksamheter och åtgärder som direkt hänger samman med eller är nödvändiga för skötseln och förvaltningen av det berörda området (7 kap 28 a § miljöbalken). Om en verksamhet/åtgärd påverkar ett Natura 2000-område så kan denna vara tillståndspliktig även om den utförs utanför Natura 2000-området.

Befintligt skydd:

- Större vattensalamander är fridlyst enligt 4 § Artskyddsförordningen vilket innebär att det är förbjudet att fånga eller döda djur, avsiktligt störa djuret under parnings-, uppfödning-, övervintrings- och flyttperioder, avsiktligt förstöra eller samla in ägg i naturen och skada eller förstöra djurens fortplantnings-områden eller viloplats. Förbudet gäller alla levnadsstadiet hos djuren.
- Artskyddsförordningen (1998:179) förbjuder import, export och förvaring av levande exemplar samt försäljning av levande och döda exemplar av större vattensalamander.
- Större vattensalamandern är upptagen på Bernkonventionens bilaga II (strängt skyddade djurarter).

Skötsel:

- Prioriterat är skötsel och bevarande av dammen liksom den varierade växtligheten med lövträd, buskar och gräsmarker. Lågor, murken ved, stenmurar och liknande ska bibehållas.
- Se över artens behov på platsen så att såväl lek- och viloplatsar som övervintringsplatser kan bibehållas. Det är av stor vikt att kvaliteten i dammen och landhabitatet är hög.
- Bevarande av hävdens kring dammen med fortsatt bete, slåtter eller röjning.
- Vid röjning/avverkning i dammens närområde bör stockar och död ved lämnas kvar.
- Kontrollera dammen och omgivningen regelbundet så att skötselåtgärder kan sättas in vid behov. Inventera förekomst av större vattensalamander i dammen under vår/försommar med regelbundna intervaller.
- Utredda hur de närliggande dammarna med större vattensalamander kan bibehållas.
- En ökad kunskap om artens ekologi är önskvärd för att kunna vidta korrekta åtgärder för skydd och skötsel.

*** Prioriterat - Restaurering av dammen:**

Det bör undersökas om det är möjligt att restaurera dammen genom att åtminstone delvis gräva ur den för att förhindra igenväxning. Om grävning är möjlig bör nedanstående råd beaktas. OBS! Grävning i småvatten kan bara utföras under senhösten då vattensalamanderns och andra groddjurs fortplantningsperiod är över och innan groddjur och andra arter går ner i dammens bottenmiljö för vintervila. Innan åtgärder utförs ska kontakt tas med naturavdelningen på Länsstyrelsen.

1. Försiktig restaureringsgrävning i dammen bör göras om den visar sig vara för grund, den bör vara ca 0,5 m djup i mitten. För att trygga den större vattensalamanderns fortplantning i området bör det finnas minst en permanent vattensamling som är öppen, fiskfri och med god solinstrålning, helst under hela året. Om dammen är tillräckligt djup kan det räcka med underhållsgrävning, se vidare punkt 2 nedan.

- Restaureringsgrävningen ska göras så att dammen successivt djupnar mot mitten. Dammen bör helst vara minst 10 m i diameter och ha ett maxdjup på minst 0,5 m, gärna djupare. Vidare bör det finnas naturlig vattenvegetation i dammen, vegetation finns för närvarande i den aktuella dammen. Naturlig kolonisation från omgivningen sker i regel annars.

2. När väl dammen restaurerats eller om den redan är tillräckligt djup, är den viktigaste åtgärden att hålla den öppen. Dammen kan då grävas ut där igenväxningen blivit för kraftig. Den gradvisa fördjupningen mot mitten ska behållas. Strandkanten i söder behöver kontinuerligt röjas från buskar, träd och annan högväxt vegetation som skuggar vattnet söderifrån. Däremot kan buskar och träd med fördel växa norr om dammen. Idealiskt är sedan kreatursbete av lämplig omfattning eller kontinuerlig manuell röjning av igenväxningsvegetation. Om betesdjuren tenderar att övergöda dammen bör tillträdet till vattnet begränsas något genom att hägna in olika delar av strandzonen under olika år enligt ett rotationssystem.

3. När det gäller landmiljön är det viktigt att lövträd av olika ålder sparas så att det tillförs död ved kontinuerligt till markskiktet. Lövträd och enstaka buskage i artens landmiljö sparas, samtidigt som områdets naturtyper sköts på ett ändamålsenligt sätt. Död ved i form av murkna stubbar, trädstammar o.dyl. bör lämnas kvar i området. Stenar, gamla stenhögar o.dyl. lämnas kvar på ursprunglig plats.

*** Stödjande åtgärder som kan göras:**

- Ytterligare en damm skulle kunna anläggas en bit ifrån den första om några år för att ytterligare stärka bevarandestatusen hos arten. Om man snabbt önskar få upp antalet individer i populationen, är det lämpligt att anlägga ett till lekvatten i närheten av det gamla. Där kan de

yngre individerna i populationen få möjlighet att reproducera sig tidigt.

Uppföljning av naturtyper och arter

Länsstyrelsen ansvarar för att uppföljning av bevarandemål genomförs. Uppföljningen ska ske enligt de manualer för skyddade områden som har tagits fram av Naturvårdsverket. Mätbara mål, så kallade målindikatorer, ska registreras i databasen SkötselDOS. Dessa målindikatorer följs sedan upp. Målsättningen är att kunna se om de bevarandemål som satts upp i bevarandeplaner och skötselplaner uppfylls, att skötseln fungerar och att Natura 2000 - naturtyperna och arterna har gynnsamt tillstånd.

Naturtyper och arter enligt art- och habitatdirektivet samt fågeldirektivet:

1166 - Större vattensalamander, *Triturus cristatus*

Artens förekomst är fastställd i regeringsbeslut.

Beskrivning

Större vattensalamander påträffades vid fältbesök i slutet av april 2018 i dammen som finns i Natura 2000-områdets sydvästra del. Under besöket kunde förekomst av en hane konstateras och möjligen ytterligare några individer av arten. Det gick dock inte vid fältbesöket att säkert avgöra om de andra individerna var mindre vattensalamander eller större vattensalamander. Inventeringar som tidigare gjorts av Göteborgs Stadsmuseum visade på god reproduktion under tre år i följd åren 2003 - 2005. Arten påträffades då även i ett mindre småvatten i områdets östra del. Vid ett återbesök på platsen flera år senare kunde dock inte den östra dammen hittas trots sökande. En möjlig förklaring kan vara att den helt växt igen. Inte heller vid fältbesöket 2018 kunde den östra dammen hittas, däremot noterades två mindre dammar i närheten av bäcken som rinner genom området. I dessa fanns inte några vattensalamandrar vid besöket. Mellan åren 2005 - 2017 gjordes inga inventeringar av arten på platsen.

Generellt gäller följande för större vattensalamander:

Den större vattensalamandern leker på våren i små till medelstora, permanenta vattensamlingar, som kan vara gårds- och branddammar, grusgröpar, lertäkter, naturliga kärr, hållkar, avsnörda kustvikar samt skogstjärnar. Det är ovanligt att vattnen är mindre än 10 m i diameter och grundare än 0,5 m. Att vattnet är permanent är viktigt för den långa larvutvecklingen. Större vattensalamander är snäv i val av lekmiljö. Ofta finner man den i dammar utan att konstatera att reproduktion förekommer där, och dessa miljöer tycks användas endast som tillfälliga rastlokaler. Lekvattnen bör vara fisk- och kräftfria eftersom larverna är utsatta för kraftig predation från dessa djurgrupper. Dammen bör helst ha en viss vegetation och bör ej vara för sur (pH =5,0). Flertalet av de svenska lekvattnen har hög mångfald av ryggradslösa djur och ofta även av vattenväxter som t.ex. olika arter av förgättnigej (*Myosotis* spp), nate (*Potamogeton* spp.) och igelknopp (*Sparganium* spp).

Lekvattnen bör vara solbelysta så att de blir isfria tidigt på våren och håller en hög temperatur långt in på hösten. Svala och skuggade vatten med låga pH-värden eller höga koncentrationer av kväve (över 0,13 mg nitrat/l; över 0,25 mg ammonium/l) tycks undvikas i reproduktions-sammanhang.

Med undantag för lek- och larvperioden lever den större vattensalamandern på land. Djuren håller till under murkna trädstammar och stubbar, i smågnagargångar, under mossbeklädda stenar och i blockterräng, vanligen i fuktig huvudsakligen lövdominerad skog, men påträffas sällsynt även på öppen mark som t.ex. i fuktiga hagar med högvuxet gräs eller på vägar under vandring. En majoritet av individerna i en population tycks vandra endast korta avstånd från det småvattnen de reproducerar sig i. Isolerade förekomster av större vattensalamander riskerar att dö ut helt, till exempel på grund av igenväxning, om avståndet till andra lämpliga lek- och landmiljöer är stort.

Radiosändarstudier i Sverige och Frankrike har visat att djuren tycks vara mycket specifika i val av landmiljö, att de har långt mindre hemområden och att de inte vandrar så långt från sin hemdamm som man tidigare trott. Trots att de kan förflytta sig omkring 1 km tycks en majoritet av individerna i en population vandra endast mellan 10 - 100 m från det småvattnen de reproducerar sig i, detta under förutsättning att lämpliga landmiljöer finns inom detta avstånd.

Störningsregimer som innebär att vegetationen hålls öppen och fri från träd och högvuxna buskar i omedelbar anslutning till leklokaler är positivt så länge som störningsregimen inte inverkar negativt på vattenkvaliteten.

Arten är känslig för predation av fisk och kräftdjur under larvstadiet, förädrad hydrologi, försurat vatten i lekdammen (pH lägre än 5) samt försämrad vattenkvalitet såsom ökad näringstillförsel via vattendrag. Vidare är arten känslig för brist på vattenvegetation och värmande solljus på lekvattnet, brist på död och murken ved, brist på lämpliga strukturer såsom stenmurar, block, lövträd.

Bevarandemål

Större vattensalamander ska finnas i en livskraftig population i området. Lekvattnet ska vara solbelyst, fiskfritt och ha ett gynnsamt pH-värde (ej lägre än pH 5). Lekvattnet ska delvis omges av hävdad (betad eller på annat sätt skött) mark men med närhet till bestånd av äldre lövskog och död ved. Lekvattnet ska hålla god kvalitet med rent och klart vatten samt förekomst av undervattensvegetation. Hydrologin ska vara opåverkad. Igenväxningsvegetation ska inte förekomma mer än i begränsad omfattning.

Bevarandetillstånd

Bevarandetillståndet bedöms vara gynnsamt i området (2018) men det är viktigt att dammens kvalitet inte försämras. Populationens storlek i Natura 2000-området är dåligt känd. Arten förekommer i övrigt vid ett flertal dammar i odlingslandskapet på Hisingen.

Dokumentation

Artdatabanken, SLU. Rödlistan 2015, sammanställning av arters status (utdöenderisk) i Sverige.

ArtDatabanken SLU. Artportalen. www.artportalen.se. Uttag 2018-01

Hultengren, S. 1995: Värdefulla odlingslandskap i Göteborgs och Bohus län. Länsstyrelsen i Göteborg och Bohuslän, 1995: 21.

Haraldson, I., Magnusson, M., & Gustafson, L. 2003: Inventering av större vattensalamander i Göteborgs kommun. Göteborgs Stadsmuseum.

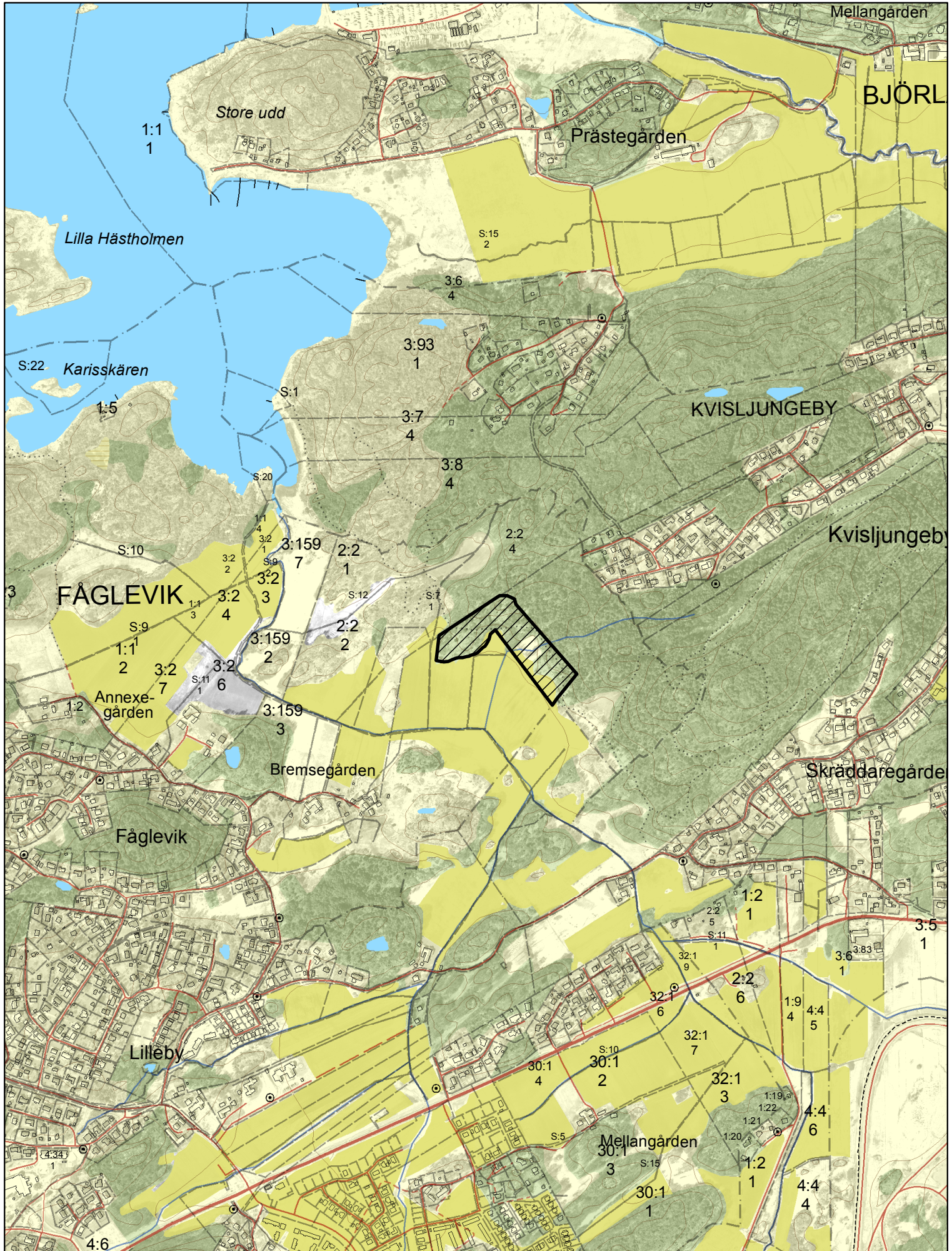
Malmgren, J.C. 2002: Faktablad: Triturus cristatus - större vattensalamander. Artdatabanken.

Naturvårdsverket. Art- och naturtypsvisa vägledningar. www.naturvardsverket.se/Stod-i-miljoarbetet/Vagledningar/Natura-2000/.

Bilagor

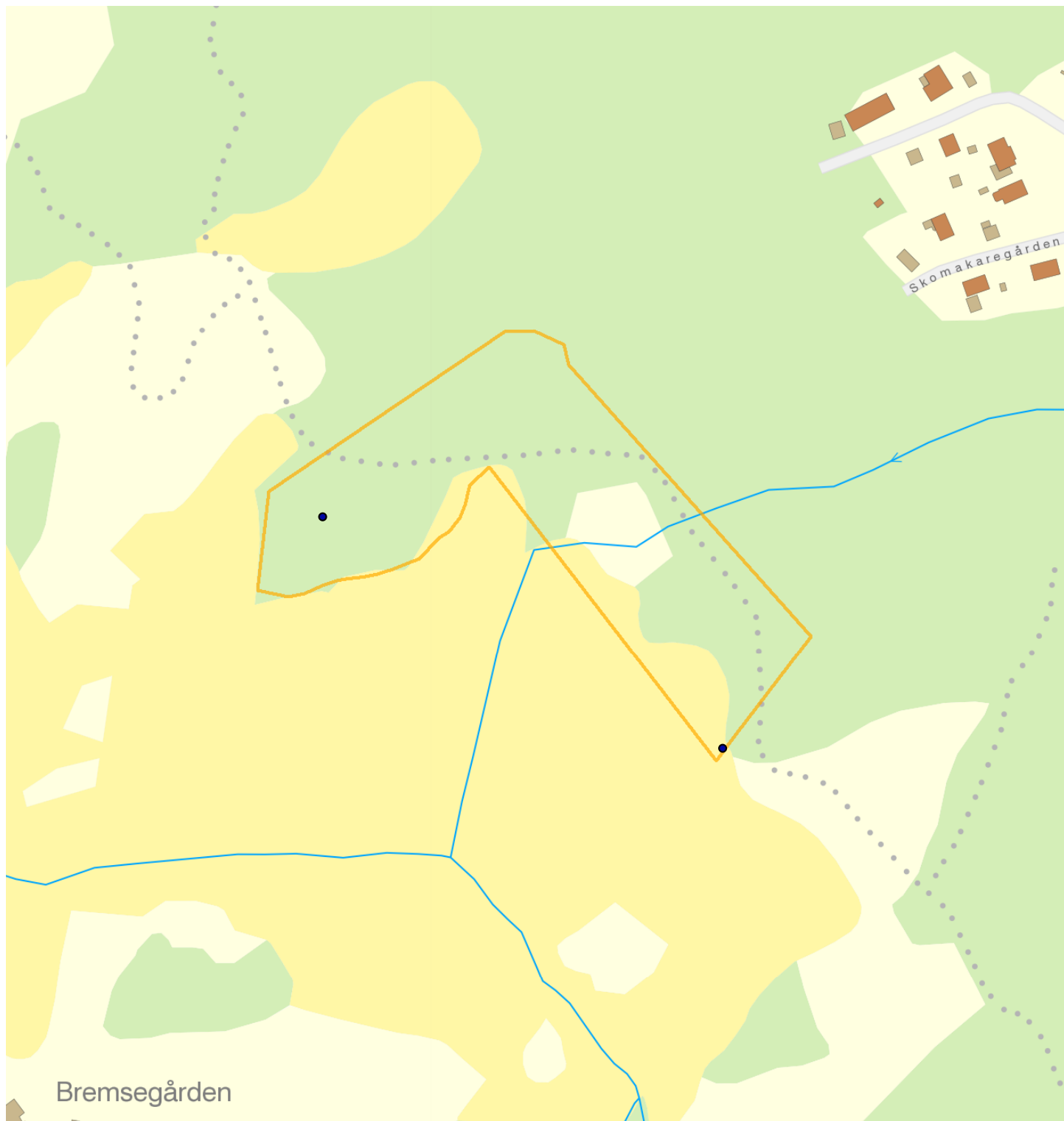
Kartor:

1. Natura 2000-områdets utbredning, beslutskarta.
2. Naturtypskarta



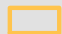

0 125 250 500 Meters

Map scale 1:10 000. Original printed 2011-03-14. Copyright Lantmäteriet 2009, dnr 106-2004/188-O.



Natura 2000-naturtypskarta, Fåglevik SE0520054, Göteborgs kommun



 Natura 2000
 Habitatdirektivet

Svarta prickar visar var dammar finns eller har funnits (2 st). Den östra har vid senare tids eftersök inte återfunnits.

Skala (i A4): 1:3 000

© Länsstyrelsen i Västra Götalands län
 © Lantmäteriet Geodatasamverkan

0 100 200 Meter

